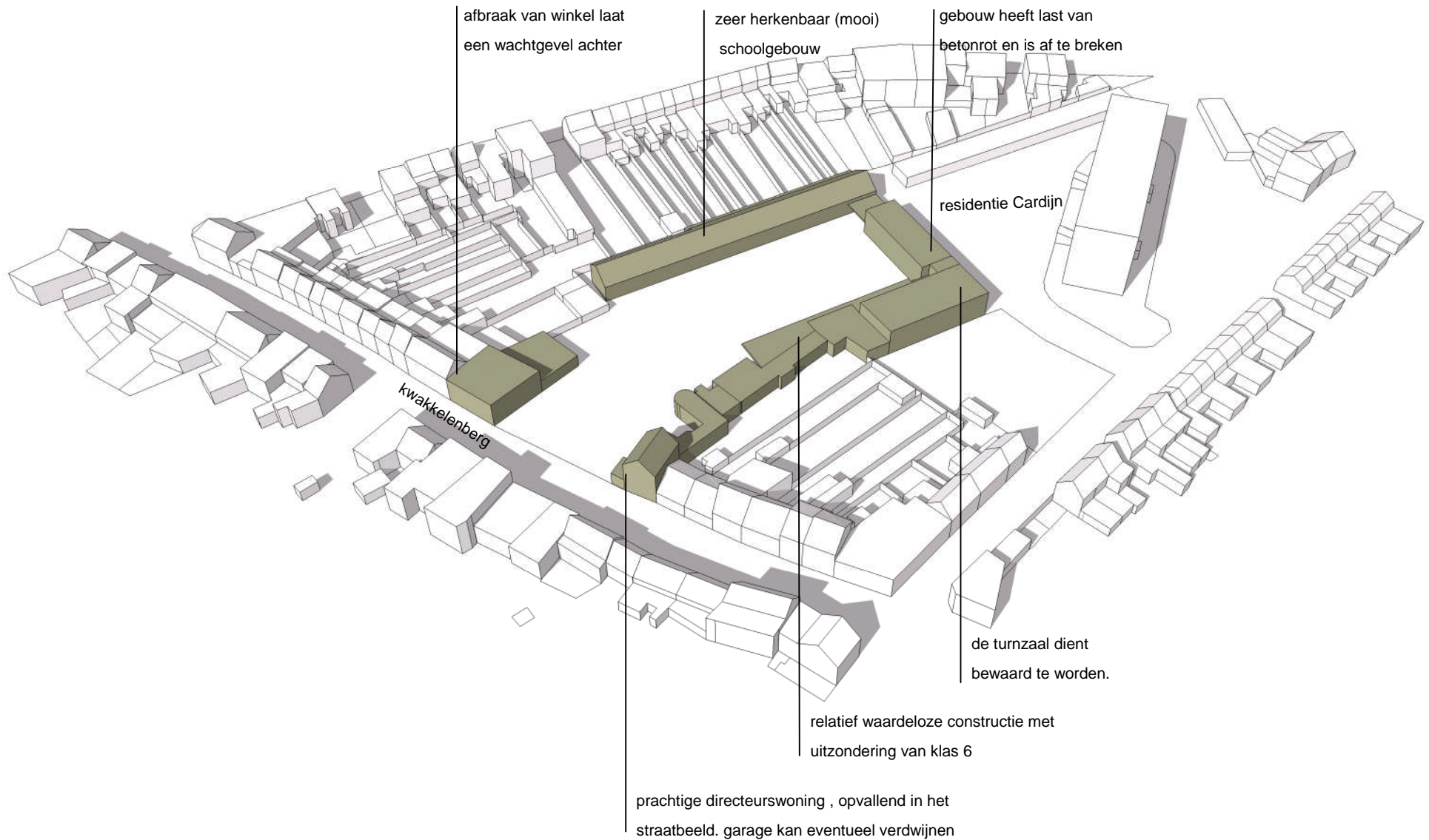
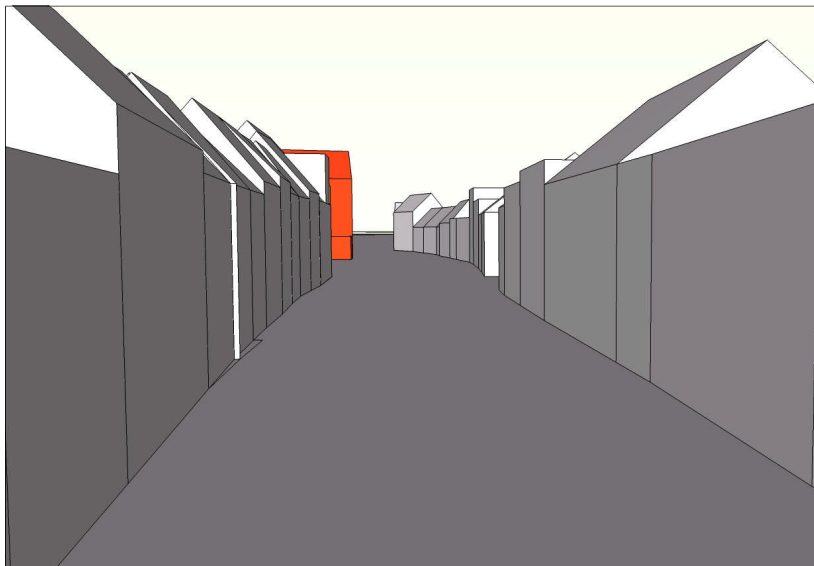
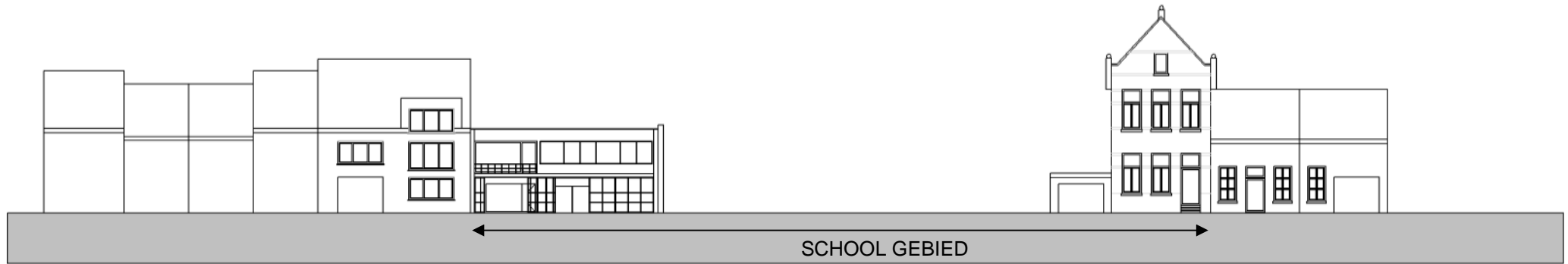




UITBREIDING BASISCHOOL 'T KOFCHIP





straatprofiel



foto van de straat

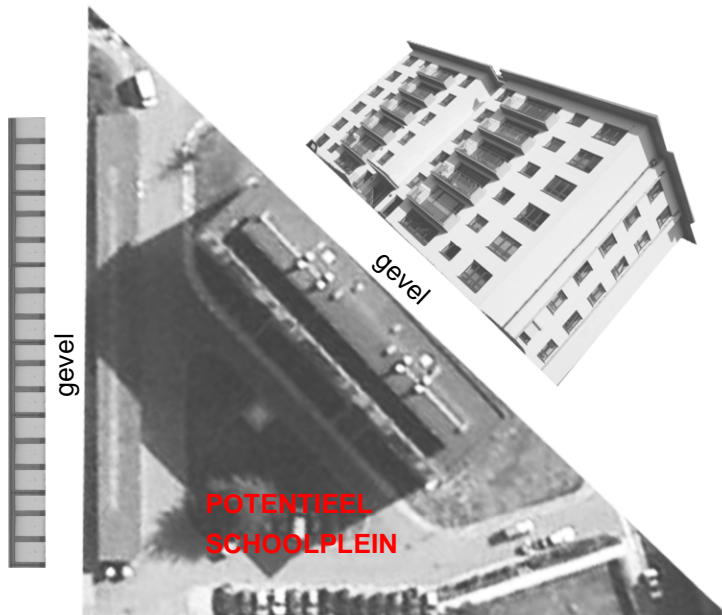
De Kwakkelenberg is een zeer fijne dorpsstraat bestaande uit bescheiden woningen van 1 of twee bouwlagen met traditionele zadeldaken. Door het verspringen in kroonlijsthoogte en de onregelmatige rooilijn wordt een soort sympathieke kleinschaligheid ervaren.

Op subtiele wijze markeert de directeurswoning de aanwezigheid van een publieke functie. Het zadeldak staat dwars op de straat, en het gebouw is hoger. De afwerking van de zijgevel is kenmerkend.

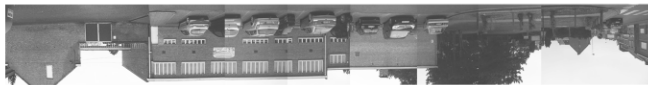
eerste uitgangspunt

de omgeving

residentie Cardijn



gebrek aan gevel / herkenbaarheid



beeld van desolate omgeving

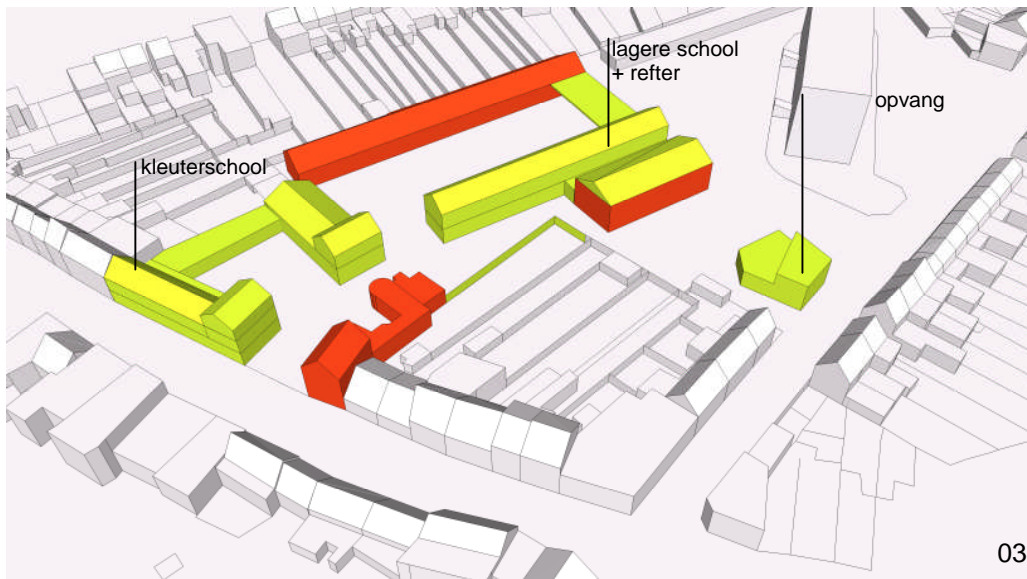
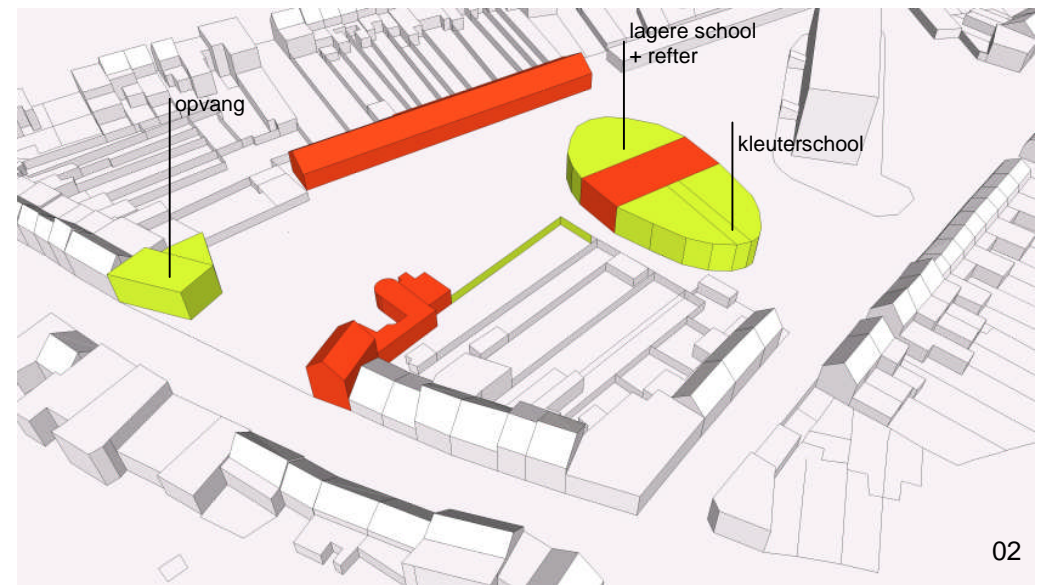
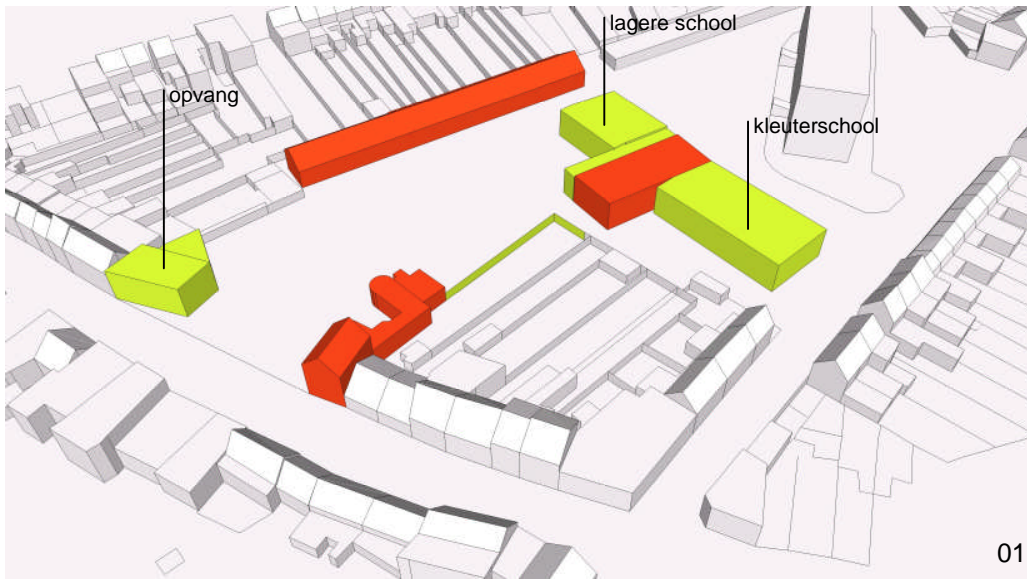
De andere kant van het perceel wordt door ons ervaren als enigszins problematisch en 'desolaat', deels te verklaren door de inrichting van het maaiveld, maar ook door de schaalbreuk van het woningblok met de onmiddellijke omgeving, en het gebrek aan groen.

De speelplaats is ruim, maar mist een gevoel van openheid en doorzicht.

Eigenlijk is er in de onbestemde zone tussen woonblok en het perceel van de school voldoende ruimte om te bouwen, dit wil dus zeggen bouwen op de parkeerstrook. Dit zou ruimtelijk een zeer goede oplossing zijn, maar maakt het project echter nodeloos ingewikkeld.

Voor het bepalen van ons concept gaan wij ervan uit dat na de bouwcampagne in DBFM, de renovatie van de turnzaal en de bouw van een gemeentelijke, naschoolse opvang, de hele omgeving 'af' is. Dat betekent dan ook dat door ons project te bouwen alle onaangename kanten moeten weggewerkt zijn, en de benadering van het perceel langs beide toegangen tot de campus karakter en identiteit moet hebben.

Een gezicht geven aan beide kanten van de schoolcampus is bijgevolg een uitgangspunt. Een gevoel van openheid creëren evenzeer.



Het programma van eisen vraagt eigenlijk 2 gehelen. Een kleuterschool, liefst met eigen sfeer, en een vervollediging van een lagere school. Tenslotte moet de opvang volledig autonoom kunnen functioneren en een gezicht krijgen.

Hieronder beschrijven we kort de scenario's die we onderzochten en zijn weerhouden, omdat wat we niet goed vinden ook veel zegt over de campus.

Een eerste project voorziet een opvang aan de Kapelleweide en een groot volu-

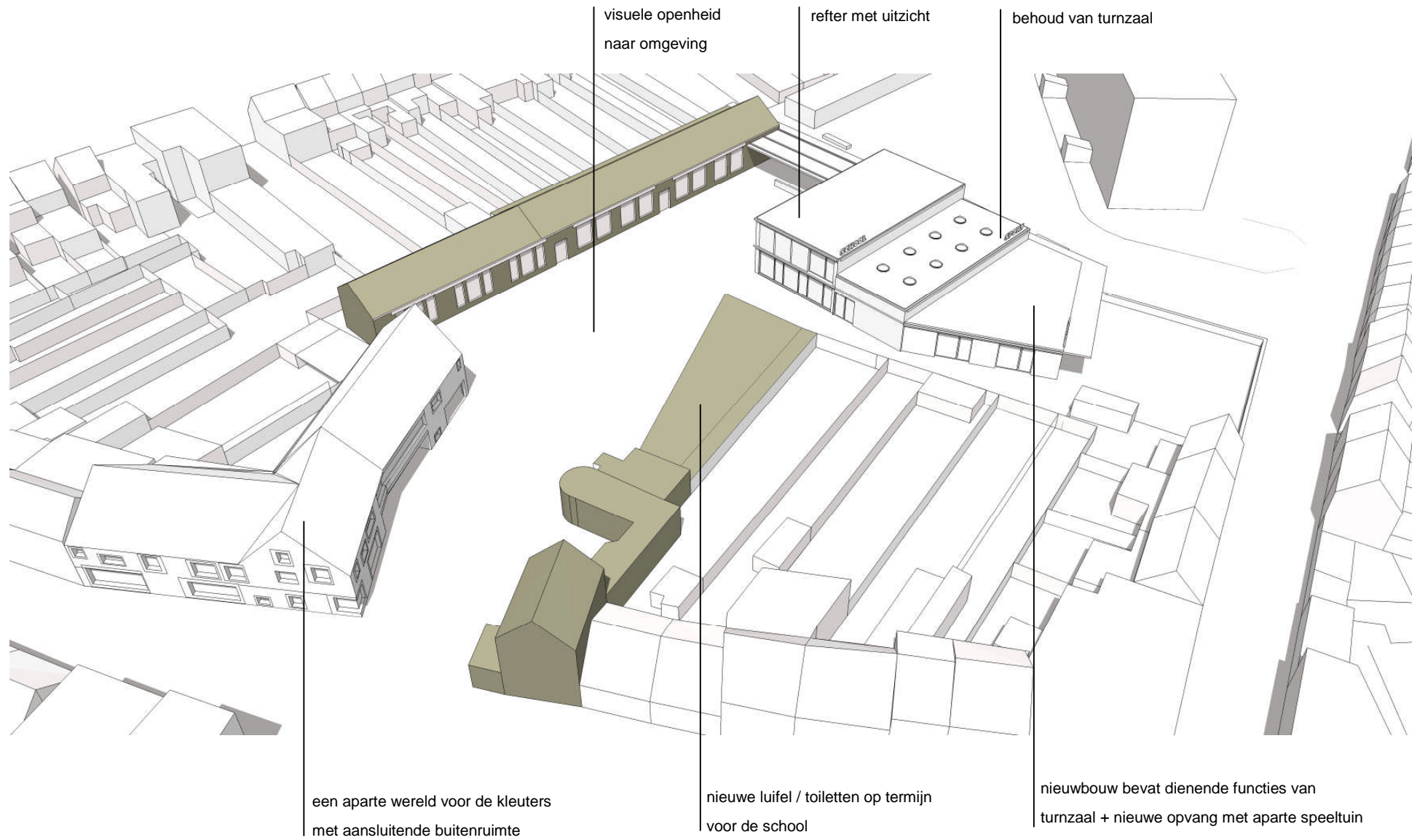
me aan de achterzijde voor lagere school en kleuterschool. Het gebouw werd te imposant en het gebruik van buitenruimtes was minder ideaal.

Een tweede optie deed hetzelfde met een compacter en meer herkenbaar gebouw. Echter vooral de kleuterspeelplaats bleef te klein, en te weinig charmant.

Een derde optie voorziet meer gelijkvloerse volumes, maar werd snel te kneuterig, te weinig logisch en helder van opbouw.

ons voorstel

een afgewerkte campus



integratie ! en toch herkenbaar!



We willen een herkenbaar en prettig gebouw op schaal van de dorpsstraat en prikkelend voor het inlevingsvermogen van voorbijgangers, kleuters en ouders.

We verbreden het voetpad aan de school... nuttige ruimte gezien de té smalle voetpaden, en architecturaal typisch aan de Kwakkelenberg. We versterken de architectuur van de directeurswoning, en respecteren de vormtaal van de straat. We kiezen voor een gebouw dat communiceert met de omgeving en de voorbijgangers.

integratie ! en toch herkenbaar!



zicht vanaf schoolplein / openheid van campus ten opzichte van de omgeving



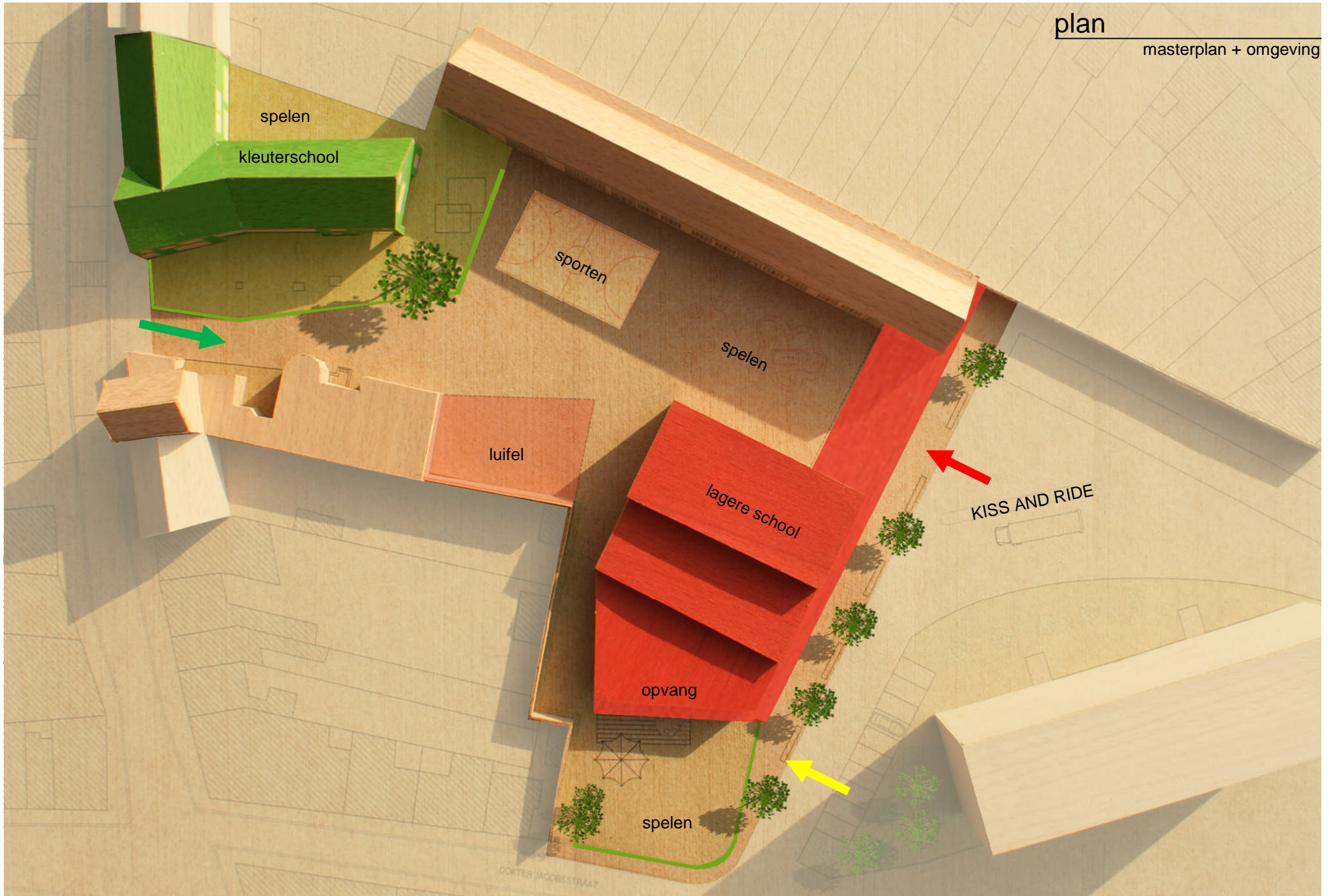
een herkenbaar gezicht en een speeltuin voor de naschoolse opvang / creche

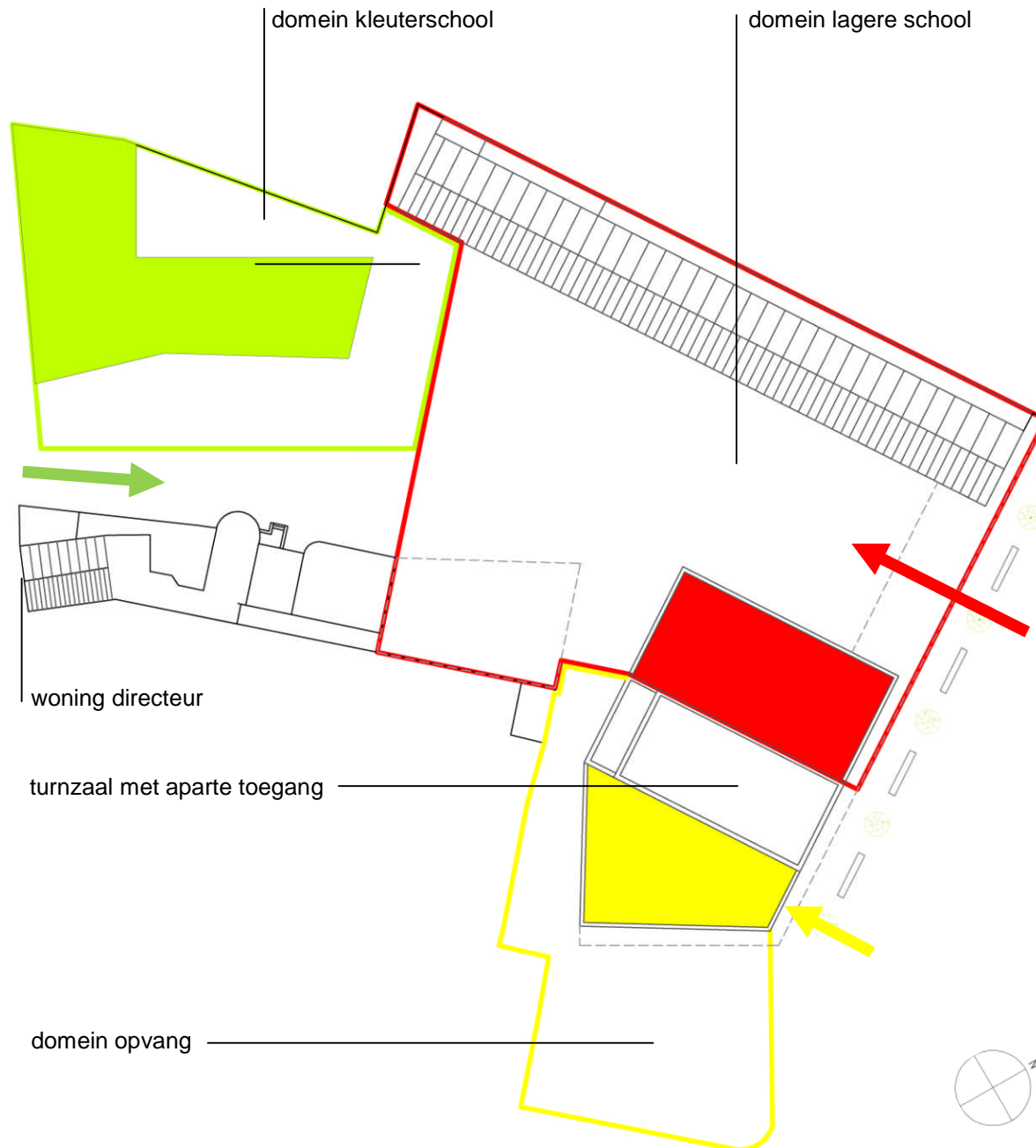
Een herkenbaar gebouw, eigenlijk bestaande uit drie gebouwen, met een luchtige luifel die alles aan elkaar verbindt en tegelijk dient als overdekking van de fietsenberging.

Het voorstel respecteert de schaal van de omgeving. Een verzoenende inplanting en aanzicht. Ruimtelijk door voldoende afstand te houden tot burens en omgeving. Prettig door de trappen en het eventuele opschrift.

Helder door de eenvoudige constructieve opvatting. Realiseerbaar in fases indien het zou moeten. Voldoende open ruimte gelaten voor de speelplaats van de opvang.





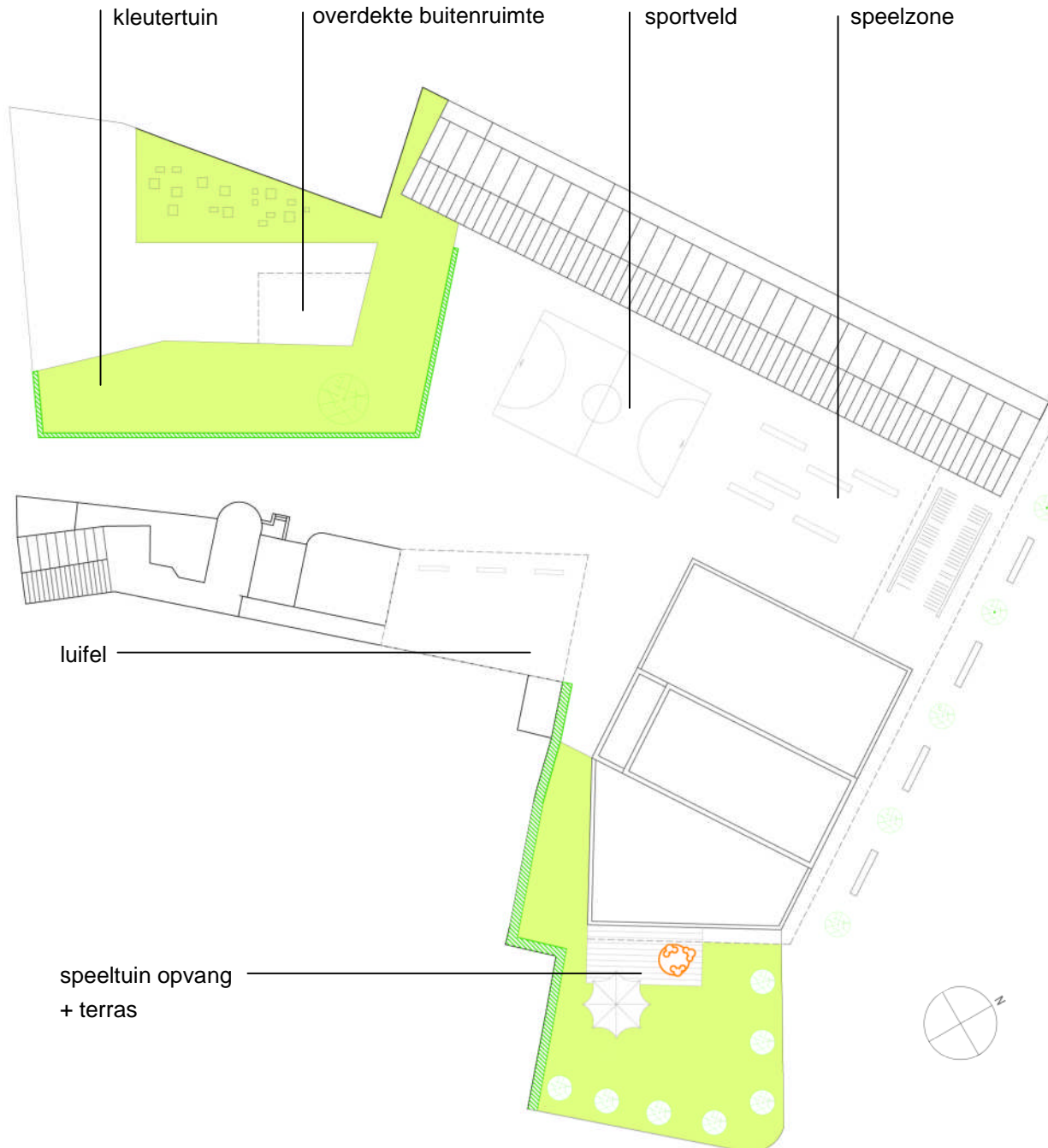


Grote functionele entiteiten. Het complex kan functioneren zoals nu. Er zijn drie mogelijke toegangen tot perceel (3de links van opvang, achter tuinmuren)

De opvang functioneert autonoom. De turnzaal eveneens. Bij grote feesten kunnen beide zalen samen functioneren, en zelfs de ruimte van de opvang erbij betrokken worden. Geen menging van leeftijden.

Respect voor de privacy van de directeurswoning. Maximaal open gevoel gegeven aan buitenruimtes. Inrichting in overleg met leerkrachten.

kwaliteit buitenruimtes

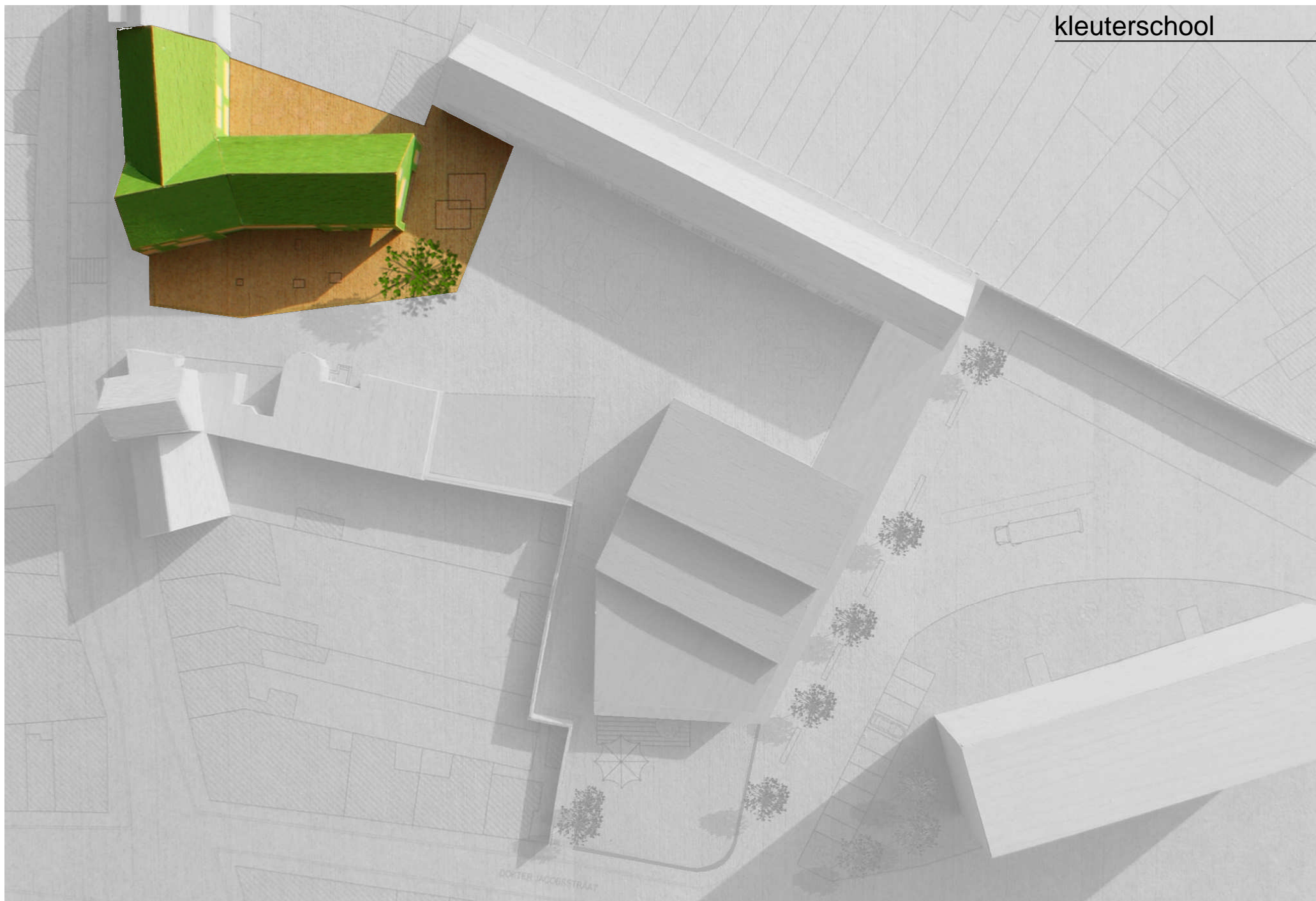


Lagere school heeft een erg ruime speelplaats, opdeelbaar in zones, met grote luifel. Refter kijkt over hele gebied uit.

Kleuters hebben eigen paradijs en kunnen niet weglopen. Tijdens opvanguren is het mogelijk om beide gebieden te controleren.

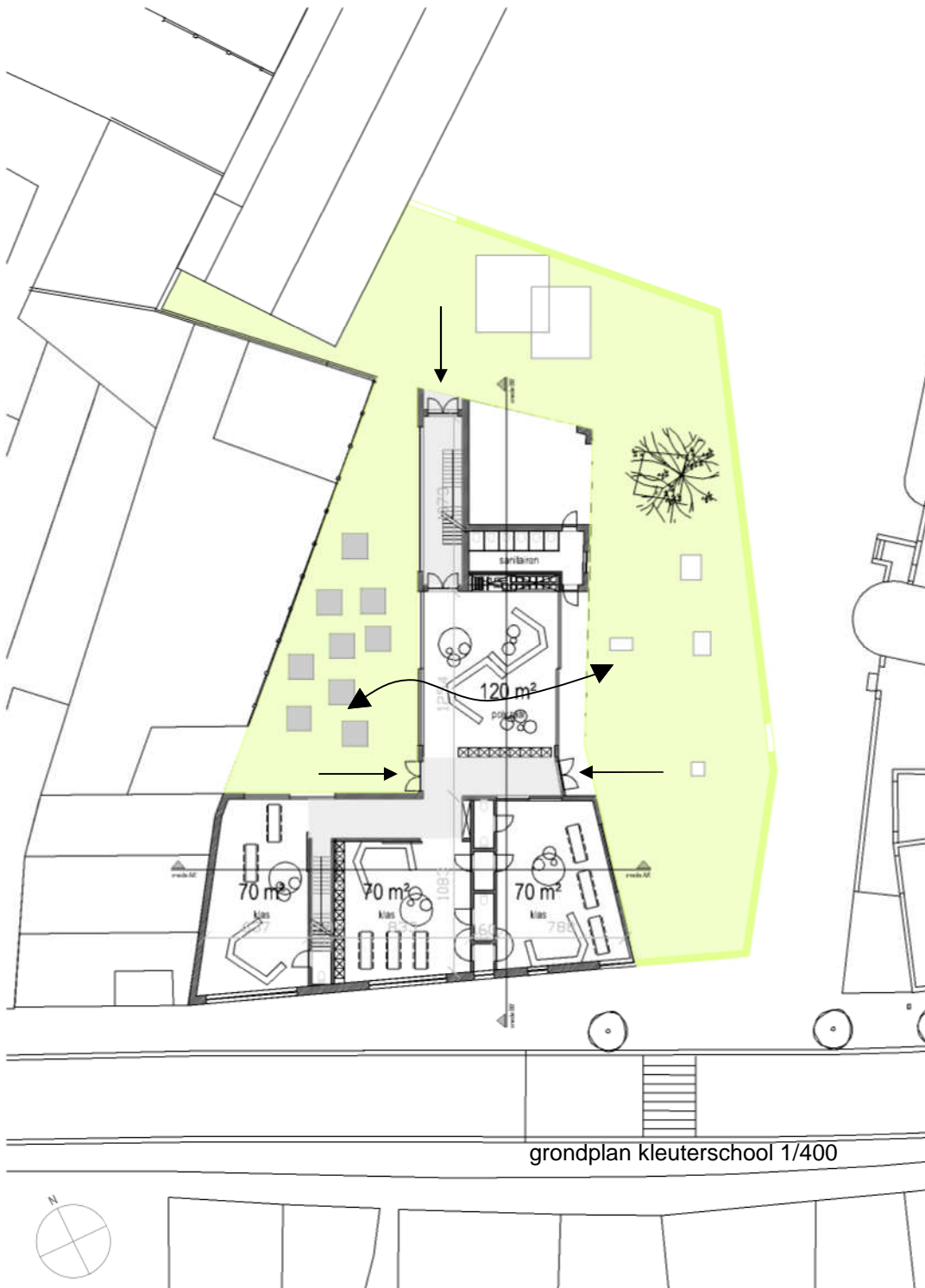
Opvang heeft mooie tuin, eventueel overdag te gebruiken door school. Circulatie stoot nooit eigenlijke werking van school.

Waar je ook staat overal zie je een afgewerkte gevel, de school bestaat uit 4 herkenbare entiteiten.



kleuterschool

gelijkvloers



zicht polyvalente zaal

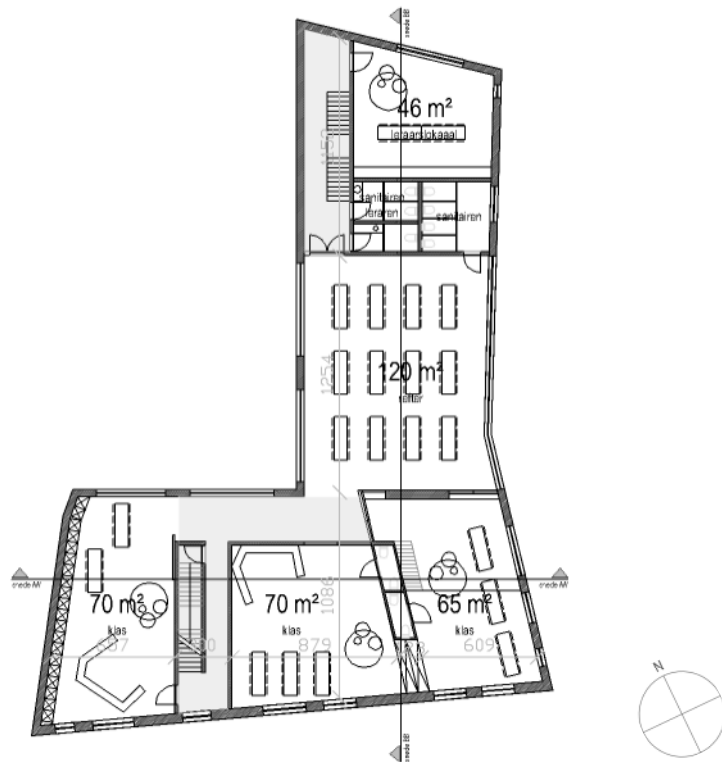
Drie klassen die vlakbij de polyvalente zaal ter beschikking hebben. Ruime, zeer diverse, klassen met grote ramen, werkjes worden getoond aan voorbijgangers. Toiletjes en berging tussen de klassen.

Een polyvalente zaal, met berging, die aan beide zijde kan opengezet worden en dus kan dienen als overdekte buitenruimte. Rennen rond (een deel van) het gebouw wordt mogelijk. Je kan de zaal passeren zonder de opstelling te hinderen.

Een overdekte speelruimte die (later) nog klas kan worden. Een binnentuin, mogelijke plek voor kunstintegratie. Een aparte afgesloten tuin met groen.

kleuterschool

eerste verdieping



eerste verdieping kleuterschool 1/400

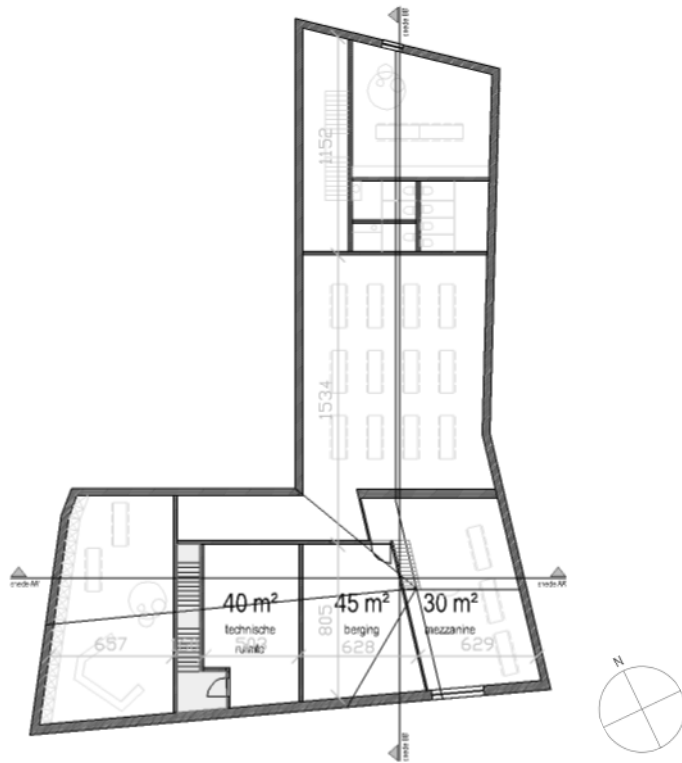


zicht kasteelklas

Drie klassen vlakbij de refter, en dus ook makkelijk te gebruiken als extra polyvalente ruimte. Bereikbaar via 'luie' veilige trappen, aangepast aan kleuters. Klassen met een zeer grote ruimtelijkheid! Open onder het zadeldak.

Een speciale dubbelhoge klas met ruime mezzanine.

Veel daglicht in de refter. En de nabijheid van het leraarslokaal, met uitzicht over de hele speelplaats. Leerkrachten hebben eigen circulatie zonder de werking van kleuterschool te storen. Opnieuw identiteit van elke klas en diversiteit. Dat zet aan tot creativiteit, zowel bij leerkracht als kleuter.



zolder kleuterschool 1/400



referentiebeeld daklicht

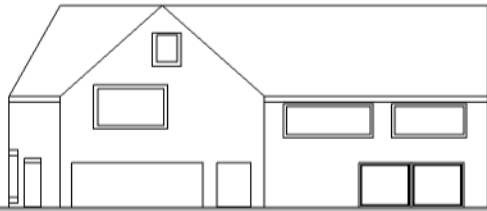
De zolderverdieping bevat de technische ruimte, en een eventuele extra grote berging.

De constructie is helder, relatief kleine overspanningen, sandwichpanelen met zeer goede isolatie om het hellend dak te realiseren. Door de dakvorm en opbouw kunnen we op originele manieren licht laten binnenvallen .

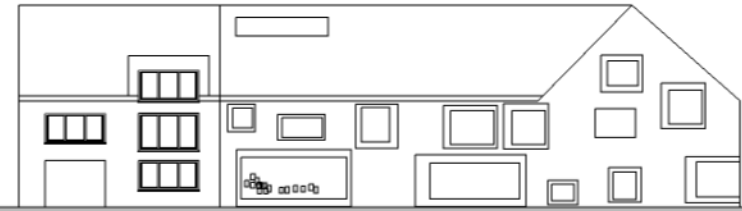
De hoogte van de klassen geeft ze extra ruimtelijke dimensie. Het is in principe mogelijk om in elke klas een mezzanine te maken.

kleuterschool

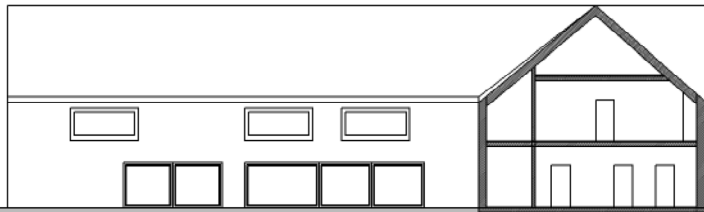
seden



gevel aan speelplaats



straatgevel



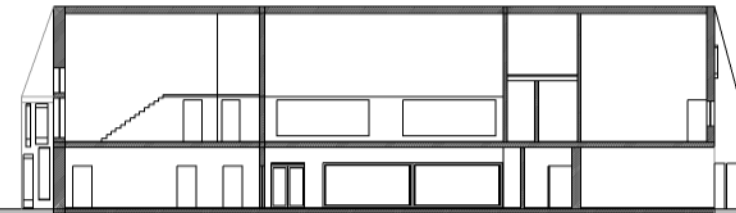
gevel aan tuin



zijgevel

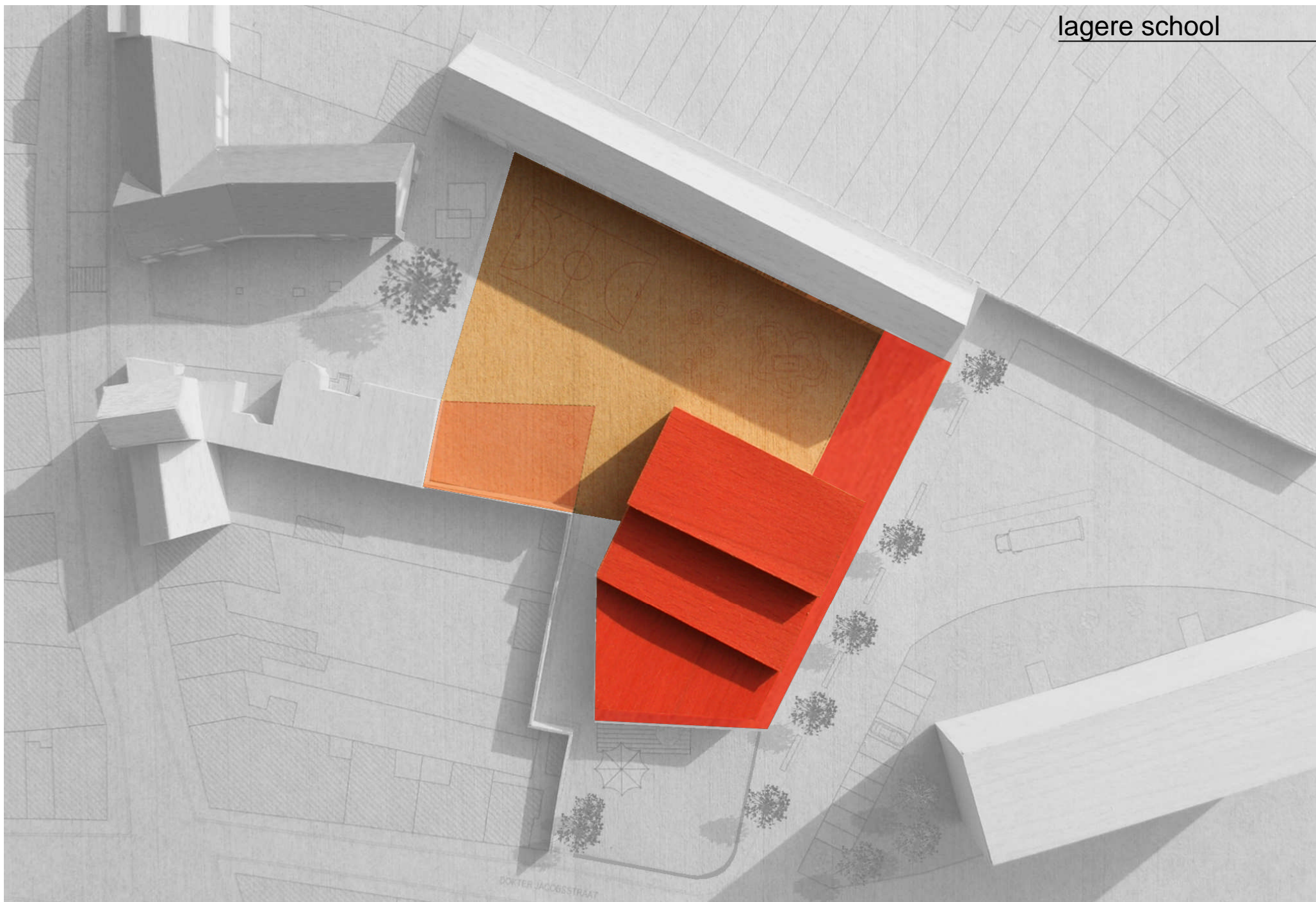


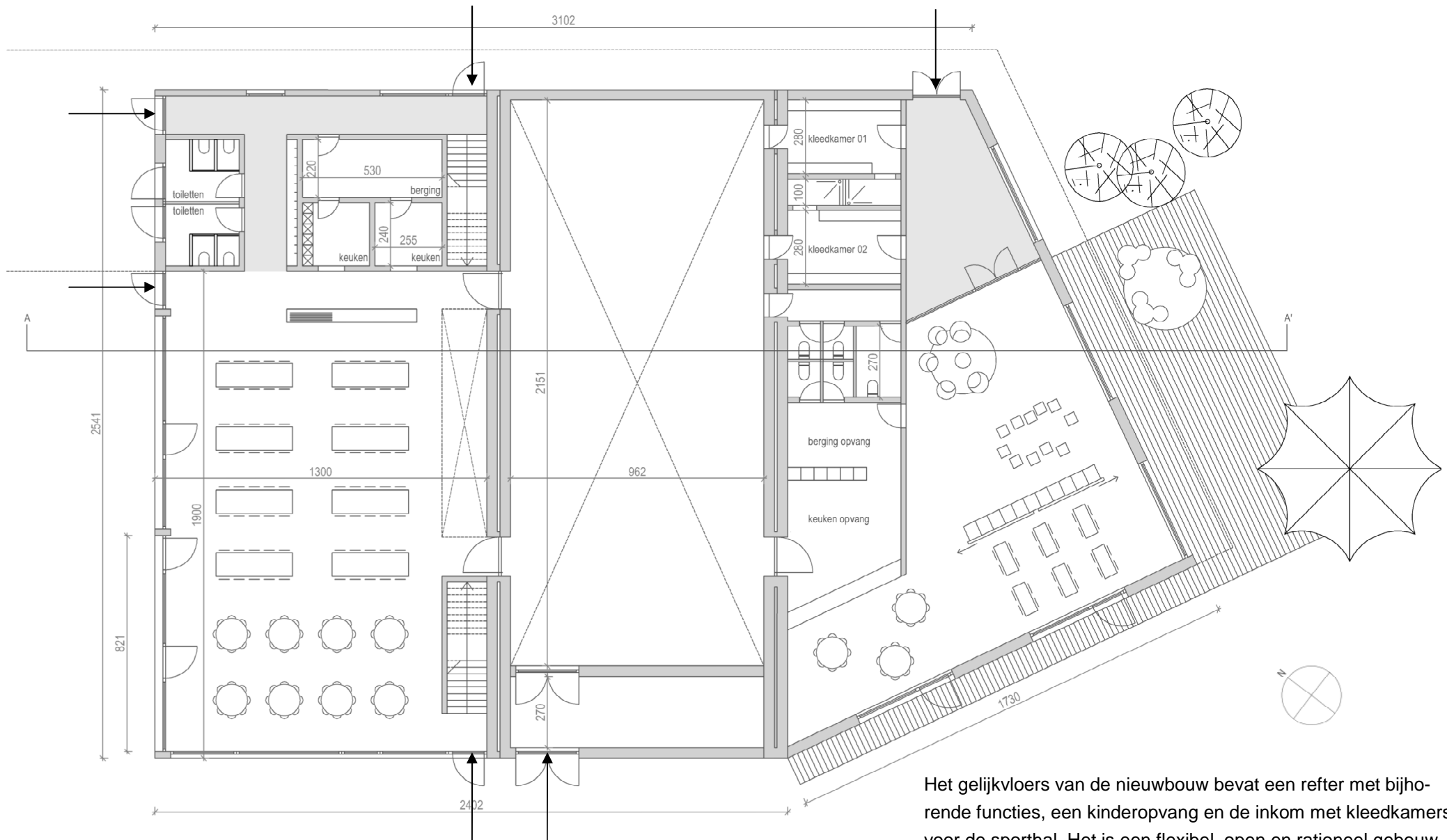
sede AA'



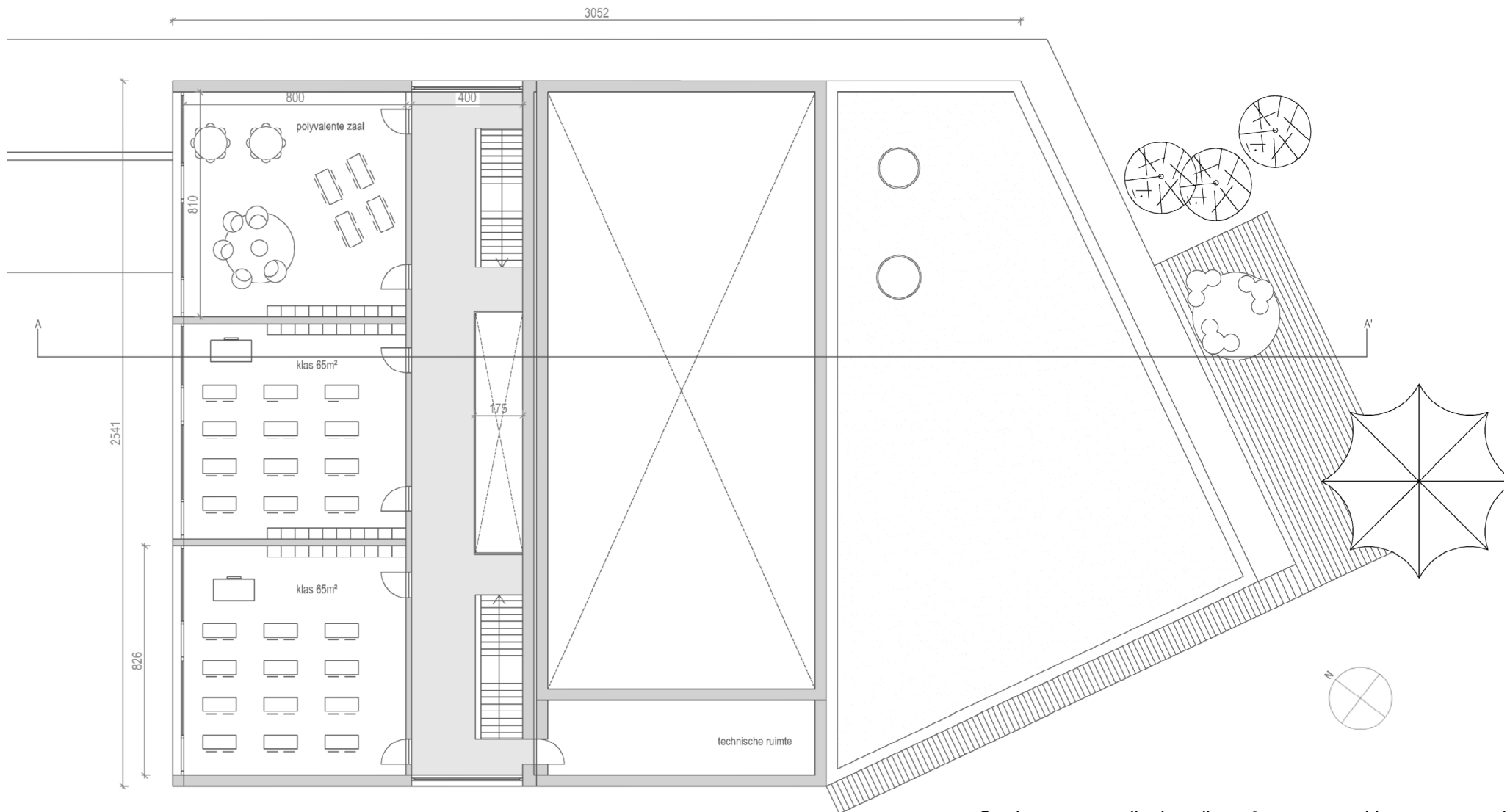
sede BB'

schaal 1/400





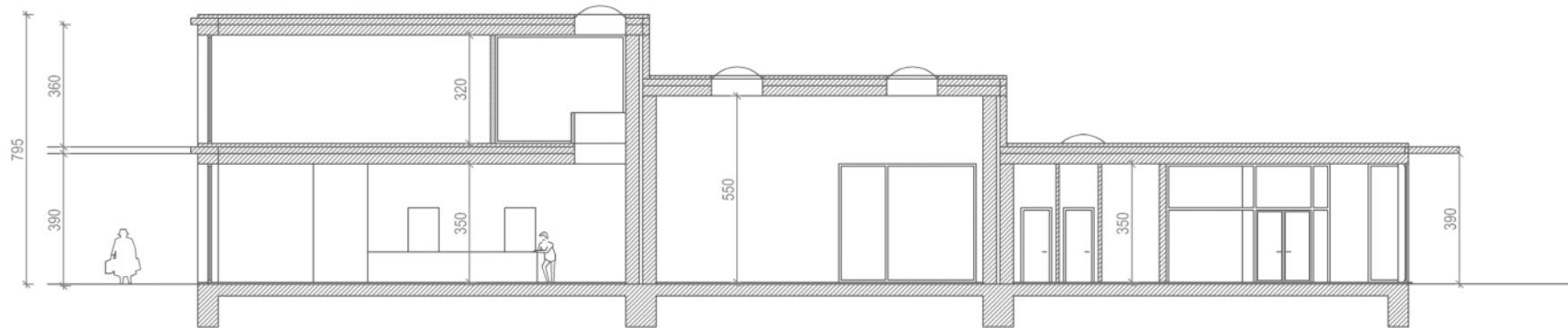
Het gelijkvloers van de nieuwbouw bevat een refter met bijhorende functies, een kinderopvang en de inkom met kleedkamers voor de sporthal. Het is een flexibel, open en rationeel gebouw.



Op de eerste verdieping zijn er 2 grote open klassen, een polyvalente ruimte, een brede gang en een toegang tot de technische ruimte. Via de vide in de gang bereikt het zonlicht de refter.

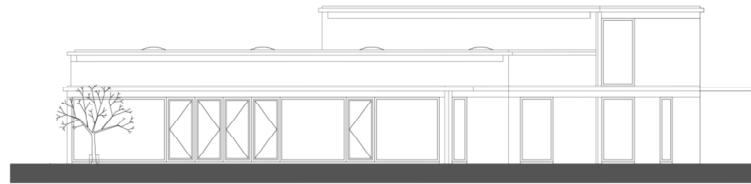
lagere school

Snede AA' 1 / 200

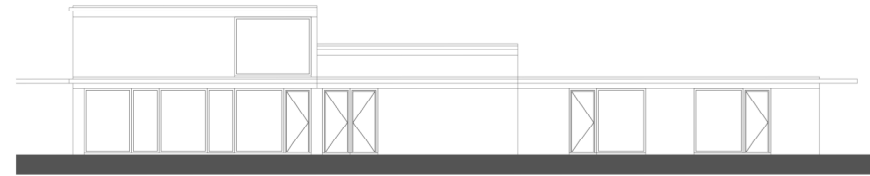


lagere school

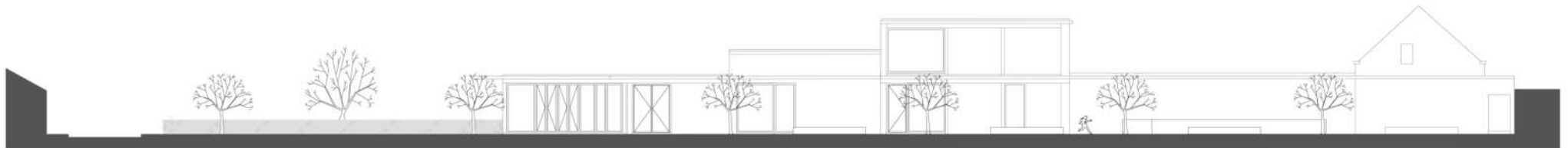
gevels 1/ 400



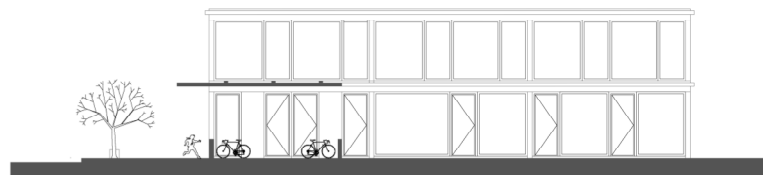
gevel opvang



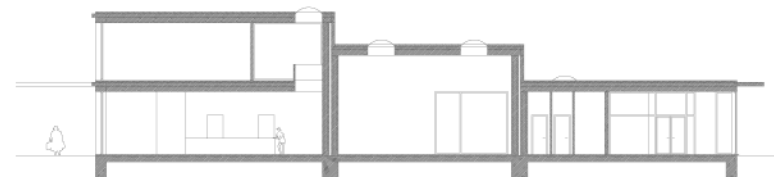
gevel schoolplein



oostgevel



noordgevel



Snede AA'

1. een geïntegreerd projectproces

Dit schetsontwerp kwam tot stand dankzij de medewerking van vele mensen. Reeds in een vroeg stadium werden ingenieurs technieken en stabiliteit betrokken teneinde een conceptueel eenvoudig project te verkrijgen.

Wij hebben maximaal rekening gehouden met veronderstelde eisen van burens, stedenbouw en het programma van eisen. Door rekening te houden met ieders gevoeligheden, hopen wij een evenwichtig project te hebben gemaakt, waarin ieder een stukje van zichzelf kan terug vinden. We hopen dat het 2 gebouwen worden, waarvan men zal gaan houden. We vinden het belangrijk om flexibel om te gaan met de opmerkingen van de bouwheer, en passen ons project graag aan, zolang de ziel er maar in blijft.

2. de inplanting

De inplanting is zorgvuldig overwogen en in verhouding tot de schaal van de omliggende bewoning. Wij wensen projecten te bouwen in harmonie met de omgeving en toch een identiteit te geven aan de gebouwen. Wij hebben maximale openheid nagestreefd bij het ontwerpen van de buitenruimtes. Het was een uitgangspunt met dit project een definitieve vorm te geven aan het gebied. Eentje die 100 jaar kan meegaan. Wij hebben nagedacht over het effectief gebruik van de buitenruimtes, een diversiteit aan plekken, en de circulatiepatronen die voor ouders en leerlingen belangrijk zijn. De buitenruimtes laten nog veel ruimte open om ze samen met de leerkrachten in te richten. Voor ons is samenwerking de sleutel tot een 'aanvaard' en dus duurzaam gebouw.

3. mobiliteit

Fietsen wordt gestimuleerd door de fietsenberging zichtbaar op te stellen in het geheel. Voetgangers kunnen het gebied via verschillende toegangen bereiken. Het voetpad van de Kwakkelenberg wordt verbreed. De zachte weggebruiker krijgt dus voorrang.

Wij doen een voorstel voor de heraanleg van het 'schoolplein'.

Misschien kunnen omwonenden de school als doorgang gebruiken. De inrichting van de speelplaats laat dit toe. De tuin van de kleuters garandeert de privacy en rust van de directeurswoning. Door deze eventuele shortcut stimuleren we het thuis laten van de wagen.

4. natuurlijk milieu

Eigenlijk willen we van de kleuterspeelplaats een echte tuin maken. Het schept veel didactische mogelijkheden.... Er ontstaat een onverwachte groene doorsteek door het gebied in deze vooral 'versteende straat'.

Door het gebruik van een haag rondom deze tuin en waterdoorlatende verhardingen, creëren we een gezonde site, met meer groen en een buffering van het water.

Door het refter/opvang gebouw autonoom op te stellen ten aanzienperceelmuren, ontstaan er interessante tussenruimtes, voor klimplanten, hagen en compostverwerking.

5. water

Door een groendak op de platte daken blijft de temperatuur onder controle bij de lichte constructie. En door de regenwaterrecuperatie bij de hellende daken consumeren we minder stadswater.

Een bijkomend voorstel zou zijn om alle regenwater samen te brengen voor recuperatie.

Het aanplanten van enkele goed geplaatste bomen zou de natuurlijke balans van de nu te versteende ruimte terug in evenwicht brengen.

6. grondstoffen en afval

We gebruiken materiaal van bij ons. Bakstenen gebouw, hellende dakpannen, onverslijtbare materialen in de interieurs. Een slijtvast gebouw is een duurzaam gebouw.

We maken onderhoudsvriendelijke gebouwen. Een proper gebouw respecteert men immers meer.

Bij het maken van lastenboeken vermijden wij hardhout zonder labels en niet recycleerbare producten. Wij hebben een afkeer van samengestelde plaatmaterialen en hars of PVC houdende producten.

7. energie

Het is een misverstand dat een publiek gebouw anders moet georiënteerd worden in het kader van de zonnewinsten. Een goed geïsoleerd gebouw heeft vooral warmte te veel. Daarom investeren we relatief grote budgetten in goede zonwering.

Indien de turnzaal na de schooluren veel gebruikt zou worden, en men vaak stortbaden neemt, dan is het opportuun om een zonneboiler te plaatsen.

Wij werken uiteraard met een balansventilatie (en toegankelijke tracsés!!) met hoge warmterecuperatie.

8. gezondheid, leefbaarheid, toegankelijkheid

Onze gebouwen baden in het daglicht. Het zal quasi onnodig zijn om kunstlicht aan te steken. Wij kiezen voor een eenvoudige architectuur, zodat we relatief veel geld kunnen besteden aan grote raamvlakken. Het hellend dak wordt voorzien van originele lichtopeningen.

Deze gebouwen zouden moeten aanzetten tot creativiteit omdat er bijzonder veel diversiteit in de ruimtes is. In de raming hebben wij overal degelijke akoestische plafonds voorzien, een grote kost, maar een kwaliteit om les in te geven. Liften kunnen makkelijk geïntegreerd worden in het ontwerp, maar zijn weggelaten voor het budget.

9. samenleving en economie

We hebben een project willen voorstellen op schaal van Duffel. Ge bouwen die door de omgeving worden gesmaakt, blijven langer staan en dat is duurzaam. De gebouwen zijn makkelijk compartimenterbaar bij eventuele krimp van de school.

In de Kwakkelenberg kan de Kleuterschool eventueel omgevormd worden tot een winkelpand, of desnoods 4 appartementen. De structuur is zodanig eenvoudig dat aanpassingen eenvoudig te maken zijn.

10. innovatie

Eén van de moeilijkste zaken is een eenvoudig gebouw te zetten. Een gebouw dat niet opvalt, maar toch een eigenheid heeft. Onze innovatie in dit project is het behoud van de turnzaal, tussen 2 nieuwe, éénvoudige constructies. De integratie van het lelijke eendje in een nieuw project maakt er opnieuw een geheel van.

Meervoudig gebruik is cruciaal voor een geslaagde school. De refter is een zeer centrale polyvalente ruimte. De kleuterschool heeft 2 groepjes van drie klassen die eigenlijk elk een polyvalente zaal hebben. En mocht er nog een onthaalklasje moeten bijkomen, is de overdekte speelruimte op een wip een extra klas.

conclusie over duurzaamheid

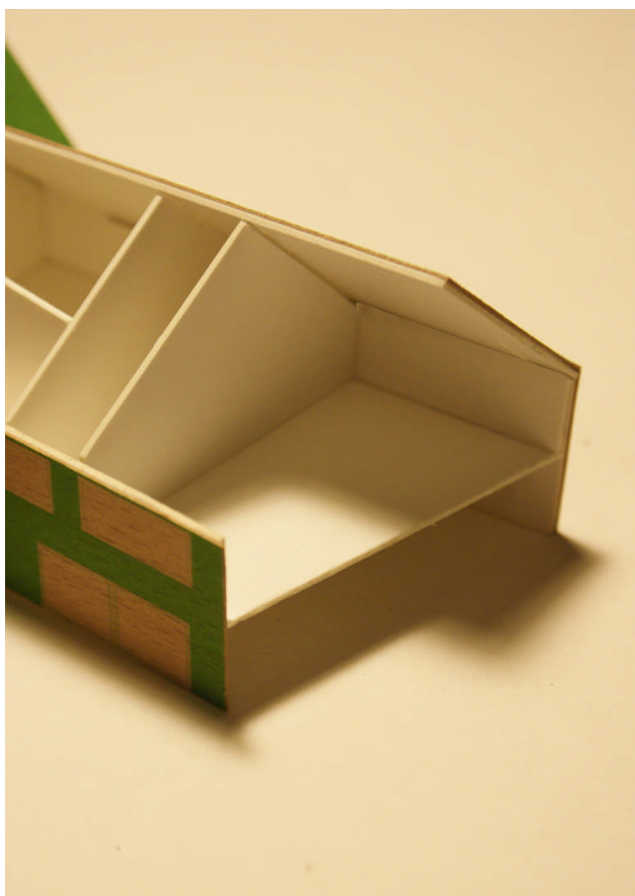
Duurzaamheid is een rekbaar begrip.

Eerst en vooral moet je van een gebouw houden, dan blijft het langer staan. Maak mensen verantwoordelijk voor hun gebouwtje, hun verdieping, hun deel, zo ontstaat er respect en gaat alles langer mee. De leesbaarheid van onze architectuur helpt daarbij.

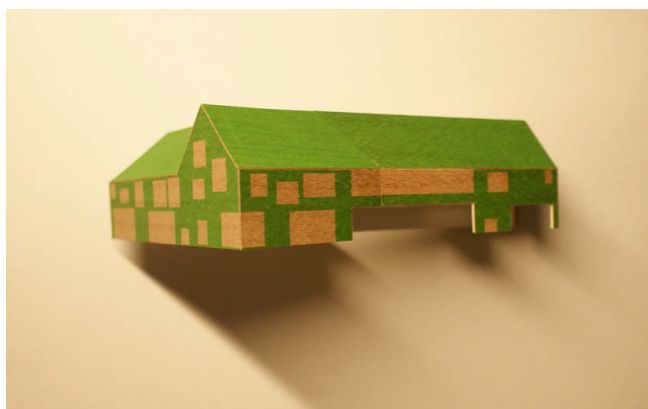
Behoud wat kan behouden blijven (de turnzaal) en ga zeer zuinig om met buitenruimtes. Zet de gebouwen wat aan de kant, laat de ruimte de ruimte, die vult zichzelf wel op.

Laat de ramen van een laagenergie gebouw open gaan, laat de seizoenen en het licht tot diep in de interieurs binnen dringen.

En je bent al aardig op weg om zuinig om te gaan met materialen, aanpassingen, onkosten en veranderingen. Duurzaamheid is zuinigheid dankzij voldoende levensplezier.



beeld klas onder dak



zijgevel



Leraarskamer / refter



voorgevel



bovenaanzicht

klasje onder dak

refter onder dak

leraarslokaal onder dak



kasteelklas met mezzanine



tijdelijke installatie van geselecteerde kunstenaars Tinka Pittoors



Binnen ons masterplan zijn er tal van mogelijkheden om kunst te integreren op de site van de school. Zonder aan de autonomie van de kunstenaars te willen raken doen we hier enkele voorstellen.

De ingrepen kunnen blijvend zijn, zoals bijvoorbeeld het ontwerpen van de letters op de school, de aankleding van de tuinmuur bij de kleuters, een beeld in de tuin van de opvang, enz.. De polyvalente zaal leent zich echter ook uitstekend tot het geven van performances, muziektredens, tijdelijk installaties,...