

CONCEPTNOTA

een uitdaging

We zijn aan de opdracht begonnen met het idee dat dit voornamelijk een interieurinrichtingsopdracht was, in nauwe samenwerking met een aantal kunstenaars. En als ons werkterrein nog de begin-XXe eeuwse Sint-Annakerk was geweest, met haar oertraditioneel kruisvormig plan met pilaren, gewelven en zijkapellen, was het dat waarschijnlijk ook geworden

Maar uw revolutionaire kijk op de 'nieuwe kerk' die tegelijkertijd streeft naar meer openheid én meer intimiteit moet plaatsvinden in de mooie Sint-Jacobsschelp van Jos Ritzen.

Die éne grote onbelemmerde en ongelede ruimte stelt ons voor een dilemma. Ze biedt ons sacraliteit, een enorme uitstraling én de gewenste flexibiliteit, en dient alleen al om die redenen gekoesterd te worden, maar om intimiteit te scheppen zouden we kleinere plekjes en plekken moeten kunnen maken. We missen als het ware de pilaren en zijkapellen van een traditionele kerk, waarin men zich ook met een kleine groep mensen kan nestelen, maar toch willen we ze niet terug ..ze zouden in de weg kunnen staan . .

Tenzij we misschien onze architecturale ingreep zelf ook flexibel -en bij momenten verwijderbaar- maken, maar "flexibele" oplossingen zijn in veel gevallen arbeidsintensief en vragen veel energie van de gebruiker ... en veel bergruimte .. Zo komt het dat veel 'tijdelijke' oplossingen uiteindelijk definitief worden ...

Er is niet voldoende natuurlijk licht in de kerk, en dit zou door openingen in dak of wand of kunstverlichting zéker kunnen worden opgelost, maar...

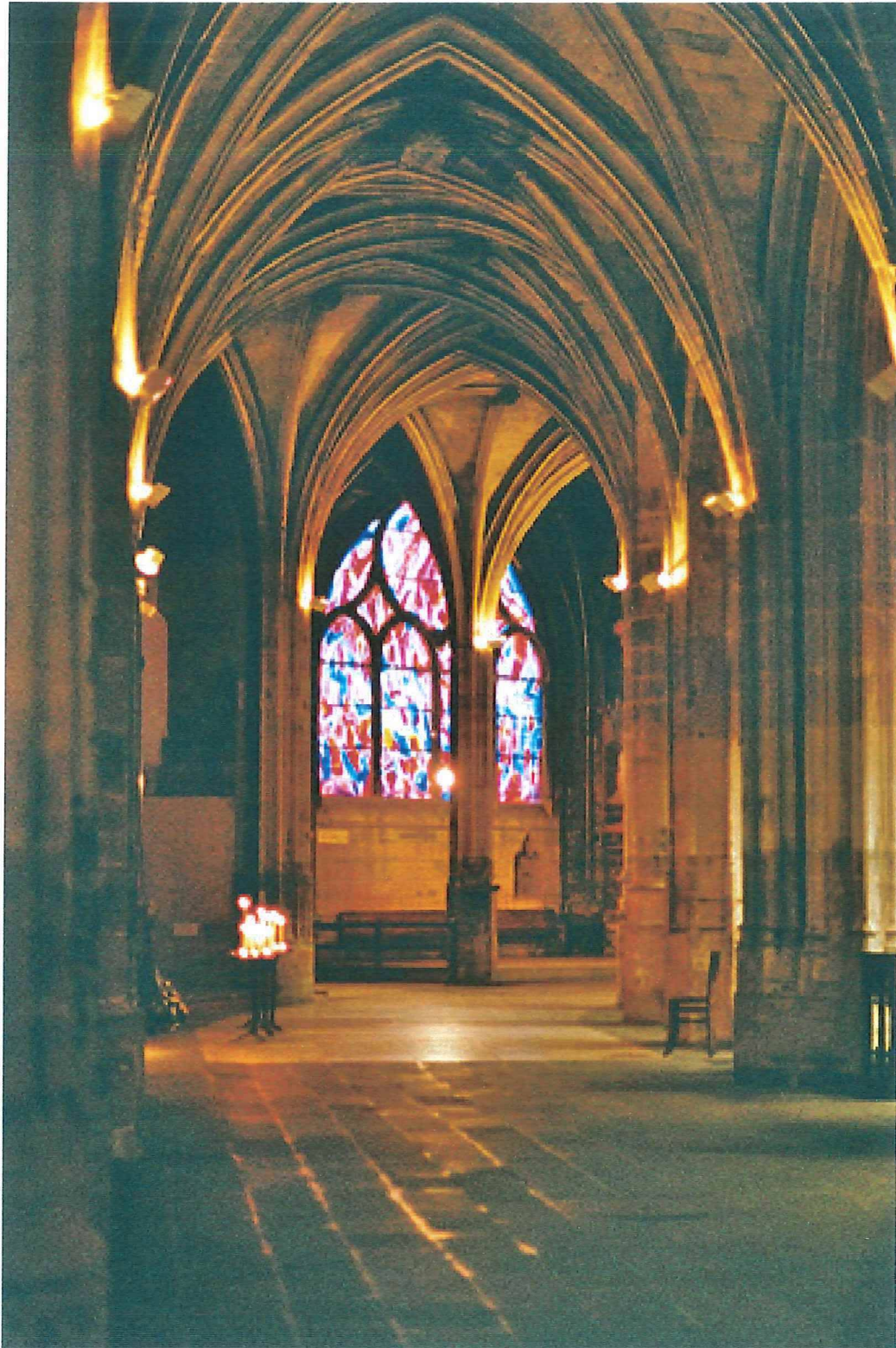
Maar wat is voldoende? En heeft elke beleving op het levenspad dezelfde lichtintensiteit nodig?

En als we 'voldoende' licht voorzien hoe vermijden we dan dat dit een uniform resultaat oplevert terwijl mensen van nature uit behoefte hebben aan een diversiteit in licht (verlichting) om zich goed te voelen...om nog niet te spreken van de schitterende glasramen die door grote lichtpoelen ongetwijfeld aan kracht zouden moeten inboeten

We hebben veel nagedacht over wat het betekent om de sacrale stukken zoals het altaar en tabernakel mobiel te maken, over hoe we de beelden van de Heiligen een gepaste eigen plaats geven binnen die flexibiliteit, over hoe we kunnen verzekeren dat een gelovige zijn houvast terugvindt voor zijn eigen persoonlijk bezinningsmoment, en niet elke week zijn G-d op een ander plekje moet zoeken?

En kunnen we deze grondige herbezinning van de Kerk realiseren zonder een permanente stempel te laten op de kerk, op de ruimte ?

Wij denken te kunnen stellen dat onze oplossingen een antwoord bieden op de gestelde vraag naar intimiteit, zonder afbreuk te doen aan de flexibiliteit, integendeel; we hebben ons inziens de flexibiliteit eerder nog vergroot...



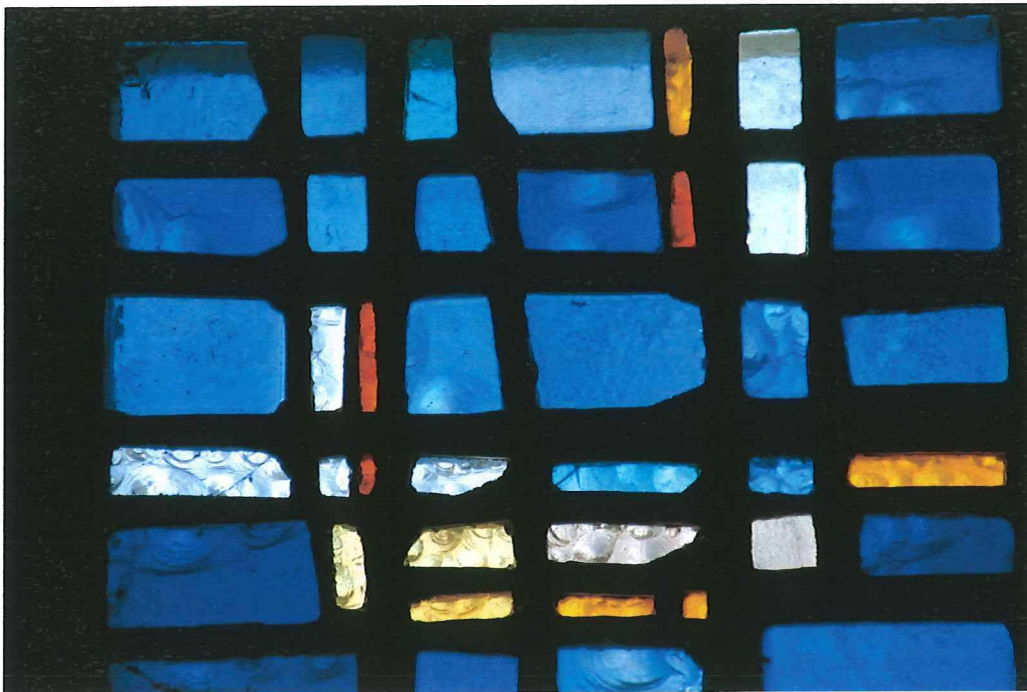
een 'horizontaal glasraam'

Toen we een mis hebben bijgewoond is het ons opgevallen dat er veel volk zat in het mooi licht van het horizontaal glasraam in de zuidgevel, en bijna niemand langs de donkerdere, blinde zijgevel aan de overkant, misschien ook omdat het zicht daar belemmerd wordt door het orgel. Deze plek vraagt dus om een ingreep, in tegenstelling tot de gevels met het brandglas die vooral met rust gelaten moeten worden.

We stellen voor om ter hoogte van de zichtbare betonnen balk in die muur een sterk overkragende luifel te voorzien, een 'horizontaal glasraam'.

Deze zwevende luifel wordt gedragen door betonnen balken die vertrekken in het verlaagd plafond van de weekkapel en 7m uitkragen in de kerkruijnte. Tussen die balken worden geprefabriceerde glasbetonelementen geplaatst, opgebouwd uit een mozaïek van gekleurde en heldere, vierkante en rechthoekige 10cm dikke glasdals, met ertussen een betonvoeg.

Dit is eigenlijk de beloofbare vertaling van Gabriël Loire's glas-in-betonramen, en dus een toevoeging die aan het karakter van Sint-Anna verwant is.



Deze luifel geeft een menselijke schaal aan de kerkruijnte en tast dus juist genoeg - maar niet te veel- het ruimtelijk en functioneel karakter van de ruimte aan door de gewilde en bewuste afwezigheid van zichtbrekende elementen zoals kolommen.

We kunnen dus de grote open ruimte als plek behouden, en met deze ingreep in één klap twee nieuwe 'plekken' erbij creëren, elk met hun eigen -volledig aan elkaar tegengestelde- kwaliteiten.

Er begint variatie te ontstaan in hoog/laag, licht/donker, horizontaal/verticaal, klein/groot...zo kan er voor elke gelegenheid of persoonlijke voorkeur de geschikte plek worden gezocht.

in zichzelf gekeerd, zittend onder een boom: de Bezinningsruimte

Geborgen onder de luifel, in het gefilterde licht van het horizontale glasraam als onder een boom, en geruggesteund door de blinde zijgevel, vindt men een intieme en intense bezinningsruimte, eigenlijk een soort zijkapel die ten allen tijde -zelfs wanneer het hoogkoor bezet wordt door een orkest- het permanent sacraal karakter van de kerk garandeert.

Misschien wordt het zelfs een sacramentskapel, waar het tabernakel een mooi uitgelichte plaats zou kunnen krijgen. Ook het Mariabeeld, een plek om kaarsen te branden, het oud kerkmeubilair, een kruisweg, een 20m lange tocht langs een "levensweg" waar de grote momenten van het leven herdacht worden, zouden hier mooi tot hun recht komen.

Deze plek vlak aan de inkom is ook uitermate geschikt voor meer ingetogen vieringen in beperkte groep, en ook voor een enkeling die tot bezinning of gebed wil komen. Bij begrafenisplechtigheden zou hier de begroeting kunnen plaatsvinden.

Het kan naar believen in de loop der jaren ingericht worden, bvb. onderverdeeld in kleine en grotere kapellekes zelf vervaardigd uit wilgentenen, of ontworpen door een kunstenaar...of de occasionele kerststal of het paasdecor kunnen hier hun plek vinden op een wat beheersbaardere schaal.

Het orgel kan door onze ingreep niet op dezelfde plek behouden blijven. Uit een gesprek met Jozef Cleirbaut van Aerts&Castrel (de bouwer van het orgel) blijkt dat de nieuwe positie beter gebruik maakt van de vorm van de ruimte, waardoor het geluid over het publiek wordt gestuurd. Daarbij komt dat het in elk geval beter tot z'n recht komt nu het iets meer geïsoleerd staat. Voor de praktische werking en met het oog op de gevraagde flexibiliteit kan het klavier eventueel losgekoppeld worden van het orgel

De naastgelegen weekkapel wordt tentoonstellingsruimte, en de doorgang tussen de beiden hebben we verplaatst om interferentie met de bezinningsruimte te beperken. Daarnaast geeft het een bijkomende beleving van de ruimte : in de kerk binnenkomen aan de oever van het koor, zich dan omdraaien, en de grote glasramen in al hun glorie ontdekken.

de tuin van Eden

Bovenop de luifel heerst een volledig andere sfeer duidelijker afgezonderd van het schip, zich door een langgerekt en 2m hoog raam openend op een daktuin en op de wereld

Deze glaspartij licht het horizontaal glasraam uit, en zorgt voor meer daglicht (en natuurlijke verluchting) in de hele kerk. De diepe betonnen kolommen ca. elke meter, die verwijzen naar de modulatie van het bestaande glasraam in de zijgevel aan de overzijde, temperen samen met de hoge beplanting van de daktuin en de uitkragende loggia zelf een mogelijk teveel aan direct zonlicht. De ronde glasramen uit de vroegere kerk zouden hier mooi tot hun recht komen, één per module.

Op deze plek kunnen vieringen met een beperkt aantal kerkgangers georganiseerd worden, misschien voor speciale gelegenheden.

Tegelijkertijd is het eigenlijk ook een beetje een preekstoel, misschien zelfs letterlijk als men er voor de woorddienst de lezenaar plaatst, uittorend over de kerkgangers. In dezelfde gedachtengang kan het ook bij gelegenheid een zangkoor huisvesten, en zou het als verhoogd podium kunnen dienen voor theater- of andere voorstellingen. Ook de gewenste regiepost met een overzicht over de hele kerk zou er geïnstalleerd kunnen worden.

De daktuin fungeert enerzijds als ecologische buffer voor het opvangen van regenwater en garandeert een goede thermische isolatie (duurzaam bouwen) en anderzijds creëert hij een meerwaarde voor het balkon of als een 'kijktuin', met hoge grassen en struiken, of georiënteerd naar het westen, als perfecte plek voor een avondviering bij ondergaande zon.

het verhaal van koor en schip

'Madeleine, Madeleine'

Ons baserend op de Madeleinekerk als voorbeeldproject hebben wij onderzocht of het koor in aanmerking zou kunnen komen als vervanging voor de weekkapel

Doordat het koor een aantal treden hoger is dan het schip zal het echter zeer moeilijk - zo niet onmogelijk- zijn een aangename plek te creëren zonder deze plek af te sluiten; je 'torent' als kleine groep namelijk uit boven een gigantische, lege kerkrumte.

Het lijkt ons ook vreemd om het koor af te sluiten van het schip, al is het slechts alleen voor de beperkte vieringen. Het is als het hoofd afkappen van het lichaam . Je schendt de integriteit van de ruimte Het schip zou verweesd achterblijven als een naar nergens gekeerde, troosteloze ruimte, die je moet doorkruisen op weg naar het koor

In "Madeleine, Madeleine", het boek van Rik Gerard over de herinrichting van de Brugse Magdalenakerk, lezen we i.v.m een gelijkaardige vraagstelling : "Zelfs het vlug ontsteken van een kaars is geen af te zonderen of weg te moffelen handeling. Wat er ook gebeurt, het wordt gedragen, ingedijkt en meegevoerd in de totaliteit van de architectonische ruimte. De Madeleine moest dus een Jordaan worden of een zee, geen batterij spirituele douchecabines "

Elke ingreep zou dus een verrijking voor heel de kerkrumte moeten zijn, en niet enkel voor de plek zelf

'aan de oevers van het blauwe meer...'

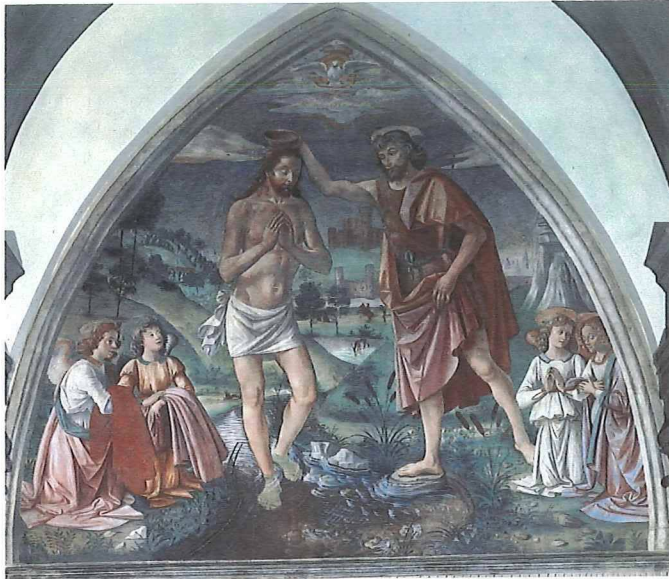


Om een 'plek' te creëren moet een mens een zekere geborgenheid ervaren, en als dit niet mogelijk is door een dekking in de rug dan is het maken van een brandpunt zeker een waardevolle andere optie.

Een ultiem voorbeeld hiervan is de oever van een meer..

Aan de oever van een meer ben je op een betekenisvolle plek, en voel je je dan ook zelfs in kleine groep niet verloren, ook al is er een immens strand achter je rug. . of een lege kerkrumte .

Wij hebben er dan ook voor gekozen het water letterlijk binnen te brengen in de kerk. .

'Sint-Annakerk-in-de-put'

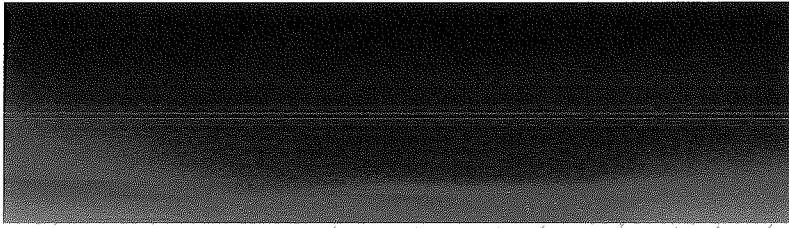
Het koorpodium, dat volgens ons te groot is en menselijke schaal mist, zouden we afbreken zodat de zacht hellende vloer van het schip kan dan doorgetrokken worden tot tegen de achterwand van het koor, en dit gedeelte zouden we laten 'onderlopen' (zoals de "Sint-Annakerk-in-de-put" ook ooit overstroomde).

In de vieringen met 40 à 60 mensen zitten deze gelovigen aan de oever en de pastoor of voorlezer (in geval van een woorddienst) staat op een landtong, op dezelfde hoogte dan en in nauw contact met het klein groepje vierders.

Met het wateroppervlak (en de in glanzende lakverf te schilderen gebogen achterwand van het koor) als reflector van het licht van de dakkoepel en van het gekleurd brandglas aan weerszijden ervan, zal het hele koor achter de pastoor baden in een wazig, bijna magisch licht.



uiteindelijk dan tóch nog vieringen op het koor?



In het meer van de blauwe kerk brengen we 4 zones aan door middel van stapstenen (of moeten we ze 'kiezelstenen' noemen?)

Door hun beperkte afmetingen én het feit dat ze allen omringd zijn door water als bindmiddel wordt het nu ineens wél mogelijk daar waardevolle plekken te maken, plekken op mensenmaat, 'heimlich' voor een groepje mensen, zelfs voor een enkeling...

De drie eilanden (verwijzing naar de drie voormalige parochies) steken amper boven het wateroppervlak uit waardoor het koor vanzelf toegankelijk wordt voor rolstoelgebruikers. En met het wegbreken van het huidige niveauverschil tussen koor en schip komt een intiemere relatie met de kerkgangers tot stand, terwijl de identiteit van het koor gegarandeerd blijft dankzij het omringende water. Enkel de landtong die bestemd is voor het altaar ligt 3 treden hoger voor een goede zichtbaarheid van de eucharistieviering, waarmee het belang van de tafeldienst ook extra onderstreept wordt.

Door een daklicht te voorzien langs de gebogen achterwand van het hoogkoor (zoals oorspronkelijk voorzien door Jos Ritzen), wordt het koor bron van licht voor heel de nu te donkere kerk, maar wel ver genoeg verwijderd van de grote glasramen om hun effect niet tegen te werken. De ruimte kan hierdoor ook beter verlucht worden.

De eilanden -met elkaar verbonden door middel van glazen bruggen- zijn uiteraard multifunctioneel : het worden podia voor een concert, sokkels voor een monumentaal kunstwerk, een plek voor het houden van een doopviering met de doopvont naast (of in?) het water. .

bestaat er zoiets als een 'meeneem'god?

De tafeldienst brengt ons ineens bij een volgend probleem :

Als onder elk ingewijd altaar de relikwieën moeten geborgen worden, waar moet dat dan juist gebeuren bij een mobiel altaar? Mag het altaar zomaar deze week een beetje meer links op het koor staan, en volgende week wat meer naar achter ? En als G-d tijdens de wekdagen verblijft in het tabernakel, kun je Hem dan om de 3 dagen onder de arm nemen en Hem verzetten omdat we nu een concert gaan geven en Hij in de weg staat?

En hoe combineer je dit gegeven in relatie tot de broodnodige en waardevolle flexibiliteit van een hedendaags gebedshuis?

Wij zijn ervan overtuigd dat altaar en ambo elk specifiek een eigen thuishaven MOETEN krijgen, juist omdat ze mobiel zullen zijn.

De landtong zouden wij daarom willen voorzien als plek voor het altaar; op het eiland ernaast kan de ambo een plek vinden.

Op één van de twee grotere achterste eilanden zou een groep mensen op het hoogkoor kunnen zitten of staan rond de Tafel van brood en wijn...

Er kan een plek zijn voor 17^e-eeuwse St-Anna-ten-Drieën-beeld, hoewel zij ook een waardige plek zou kunnen vinden op het horizontale glasraam.

over de vis en het kruis...

De vorm van de eilanden past zich enerzijds in in de bestaande architectuur en het gebruik, en anderzijds leek het ons waardevol iets van de christelijke symboliek terug te kunnen vinden :

De vis (ICTHUS = grieks voor vis), vroeg symbool van het christendom, verwijst naar het feit dat de apostelen vissers waren + naar de alfa.

Water zuivert en brengt leven, en is zeer betekenisvol, zowel voor het Christendom als voor de geschiedenis van deze plek en blijkt ook uit te nodigen tot eigen inbreng en creativiteit van de medeparochianen. Zo kunnen ze drijfkaarsen plaatsen, bloemen op het water bij een doop-, trouw- of communieviering,...

Doordat de eilanden met elkaar verbonden zijn door middel van glazen bruggen (de kruisvorm wordt op die manier niet aangetast) wordt ook deze zone of plek vlot en flexibel bruikbaar.

materialisatie

De nieuwe vloer van het schip zou, wat ons betreft, gepolierd beton worden met kiezels erin, een mooi huwelijk tussen de bouwkundige voordelen van beton voor vloerverwarming, het feit dat dit qua materiaal mooi aansluit bij de bestaande architectuur, en door de kiezels erin verwijzen we naar de gelijknamige werkgroep.

de kerk opent zich naar de buitenwereld

de onzichtbare kerk

De kerk heeft een zeer specifieke, onconventionele vorm, en wordt door zijn materialisatie als het ware opgenomen in de omgeving, de blauwgrijze baksteen verdwijnt tegen de achtergrond van de typisch Belgische hemel. Ze onttrekt zich aan de buitenwereld, haar voorgevel draait weg van de straat en de achterzijde is quasi volledig gesloten.

Nochtans is er op menselijk vlak in het dagelijkse functioneren van de kerk wel degelijk een relatie met de onmiddellijke omgeving; na de mis gaan er nl. 20 à 30 man nog een koffie drinken in het café, SAC speelt soms traiteur voor trouwreceptie, koffietafel, trouwfeest in feestzaal na een viering.

De kelderruimten worden nu reeds door verschillende verenigingen gebruikt...

En omdat we niet willen raken aan de architectuur die mooi en doordacht is, in een bepaalde tijdsgeest past, en ook binnenin een mooie ruimte oplevert hebben we de oplossing dus in hoofdzaak gezocht in de buitenaanleg ... wat op zich goed uitkomt omdat die door de loop der jaren uit zijn voegen is gebarsten en de architectuur niet meer dient.

is er licht in de duisternis?

Aan de achterzijde van de kerk, aansluitend op de bestaande voetweg, maken we trappen en hellingen die onmiddellijk toegang geven tot de Joachimzaal, het onthaal, de stille ruimte, de kindernevendienst en de buitenviering.

De kerk wordt zo langs alle kanten toegankelijk en krijgt een tastbare relatie met parochiecentrum 't Spieken, de Regattawijk via de Pluvierstraat, en de woonwijk achter de kerk.

Wij maken volledig beglaasde gevelopeningen ter hoogte van de uitgravingen en de trappen, onder de reeds bestaande glasraamstrook. Zij halen licht en lucht binnen in de ring van de ruimtes achter het koor, zowel in de kelder als op het gelijkvloers. de polyvalente Joachimzaal wordt door deze ingreep opgewaardeerd; het wordt een leefbare ruimte, die afzonderlijk gebruikt (verhuurd?) kan worden. Ook in de kindernevendienst op het gelijkvloers kan meer natuurlijk licht binnenvloeien, en je zou vanaf daar, indien gewenst, via een klein optrapje, in rechtstreeks contact kunnen treden met het groen.



helder raam onder glasraam stoort lichteffect v glasraam niet

buitenviering: toeval bestaat niet

Het zoeken naar een geschikte buitenvieringsruimte heeft evengoed als in het interieur te maken met het zoeken naar een 'plek'. Een plek met een aantal kwaliteiten die bij voorkeur een aanvulling zijn op de andere ingrepen zonder ze te storen, en die geschikt is voor de intimiteit die een viering -ook al is het dan in open lucht -vereist.

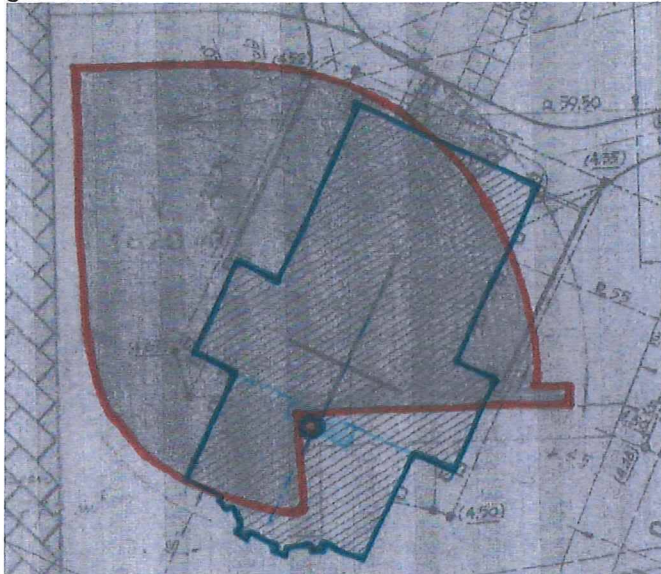
Wij denken die plek aan de achterzijde gevonden te hebben, in de oksel, omarmd door het kerkgebouw...

Een plek waar de middagzon net op tijd is voor de zondagsmis, terwijl ze gefilterd wordt door de zoom van de reeds aanwezige volwassen bomen. Deze hoge bomen (de laagstammige bomen worden verwijderd) zorgen ineens ook voor een afbakening van de plek.

Het vloerplateau van de buitenviering is toegankelijk via 2 hellingen, en vanuit de dienstgang.

Eén van die hellingen dient tegelijkertijd als nieuwe toegang tot de hoogspanningscabine, om interferentie met de buitenviering te vermijden (en om van dat lelijk rolluik af te zijn).

Het vloerplateau heeft nu een kwartcirkelvorm, maar zou vormelijk evengoed een fragment kunnen zijn van het grondplan van de oorspronkelijke kerk ... en geloof het of niet, maar het altaar zou alvast op exact dezelfde plaats komen te staan als 100 jaar geleden...



alle wegen leiden naar...het kerkplein

Het huidige grasplein aan de voorzijde van de kerk in helling, vloeit weg naar grote open leegte, zonder ruggesteun ... tegelijkertijd zorgt de beplanting ter hoogte van de glasramen voor een verminderde lichtinval binnen, en voor een minder zichtbare kerk.

We starten daarom van binnenuit, en trekken lijnen door zodat het plein op dezelfde hoogte komt als de onderzijde van het glasraam.

Omdat het afhelt naar de straat is het ineens ook een oprijlaan voor de ceremoniewagens.

De graspleinen links en rechts van de kerk liggen wel horizontaal, zodat er hellingen ontstaan die uitnodigen tot zitten, wachten, spelen ...

Het niveauverschil kan gebruikt worden om rondom grasplein een zitbank te maken, incl. aanleunend tegen de voorgevel van de kerk. Centraal in het grasplein is er plaats voor kunst.

De autoweg in de as van de klokkentoren -die zijn rol als signaal nu al goed vervult- behouden we en daarnaast verlengen we de middenberm van de Waterhoenlaan, die de Blancefloerlaan en kerkplein met elkaar zal verbinden. De onderbrekingen in de berm worden opgevangen door een (kunstig?) zebrapad over dezelfde breedte.

Op deze groene strook kan -beschut door nieuw aan te planten bomenrijen- eventueel gestalte worden gegeven aan een kruisweg/beeldenweg die de aandacht van de voorbijgangers zou moeten prikkelen, en uitnodigen tot de wandeling naar de kerk, of die een meerwaarde kan zijn voor de buurtbewoners om elkaar te ontmoeten, stil te staan bij de gebeurtenissen van de dag, even te bezinnen .

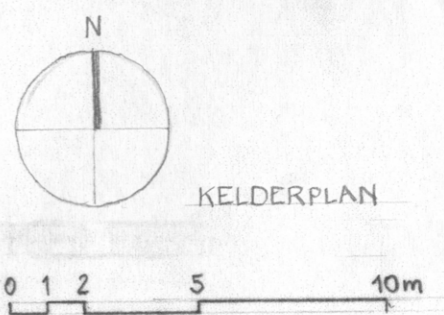
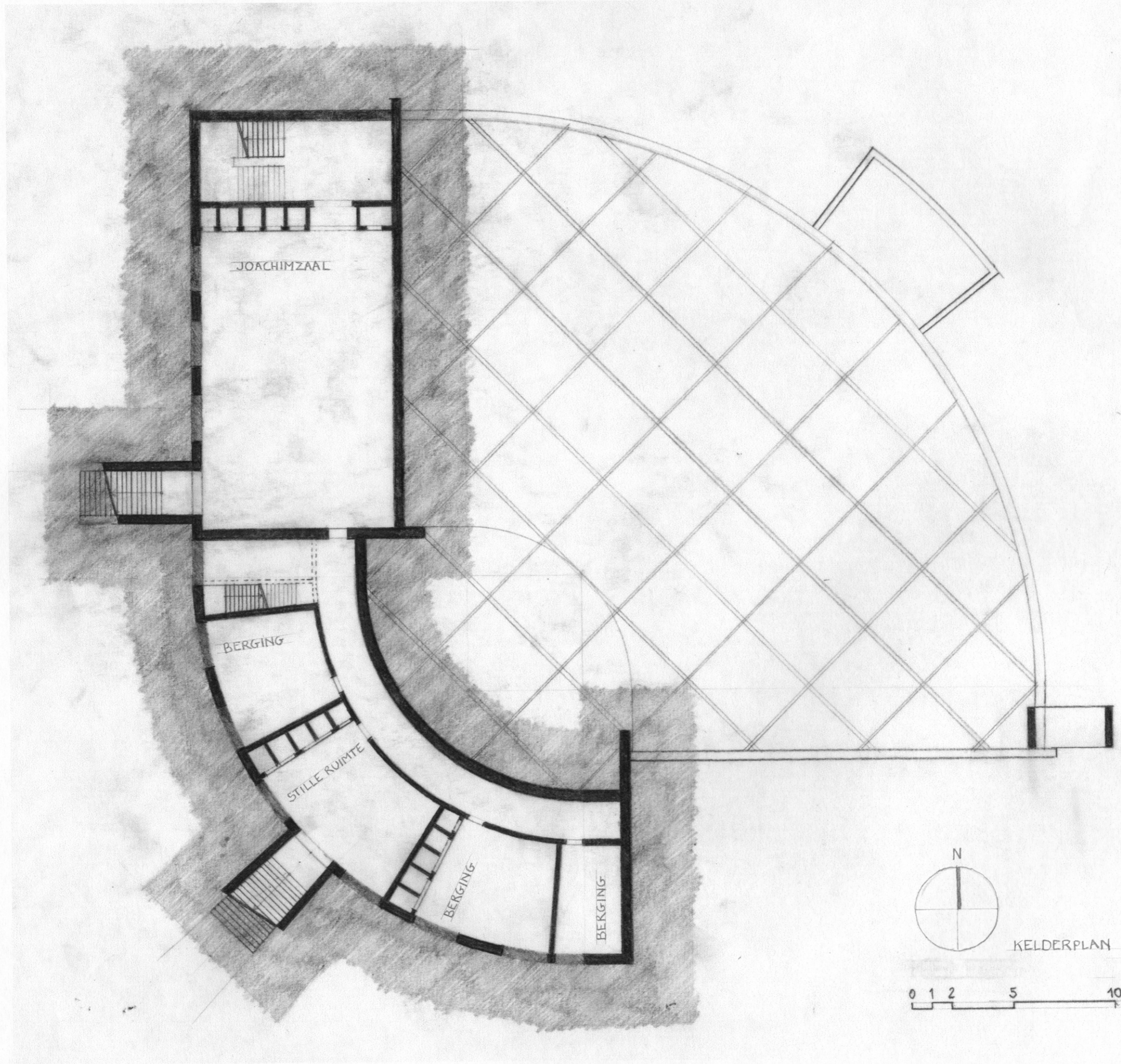
Alle omringende straten van de kerk worden indien nodig teruggebracht tot een correcte schaal voor deze buurt. De brede rechthoekige zee van asfalt aan het begin van de Hanegraafstraat wordt beplant met bomen en kan eventueel (gedeeltelijk) groen parkeerplein worden, bekleed met grasdals

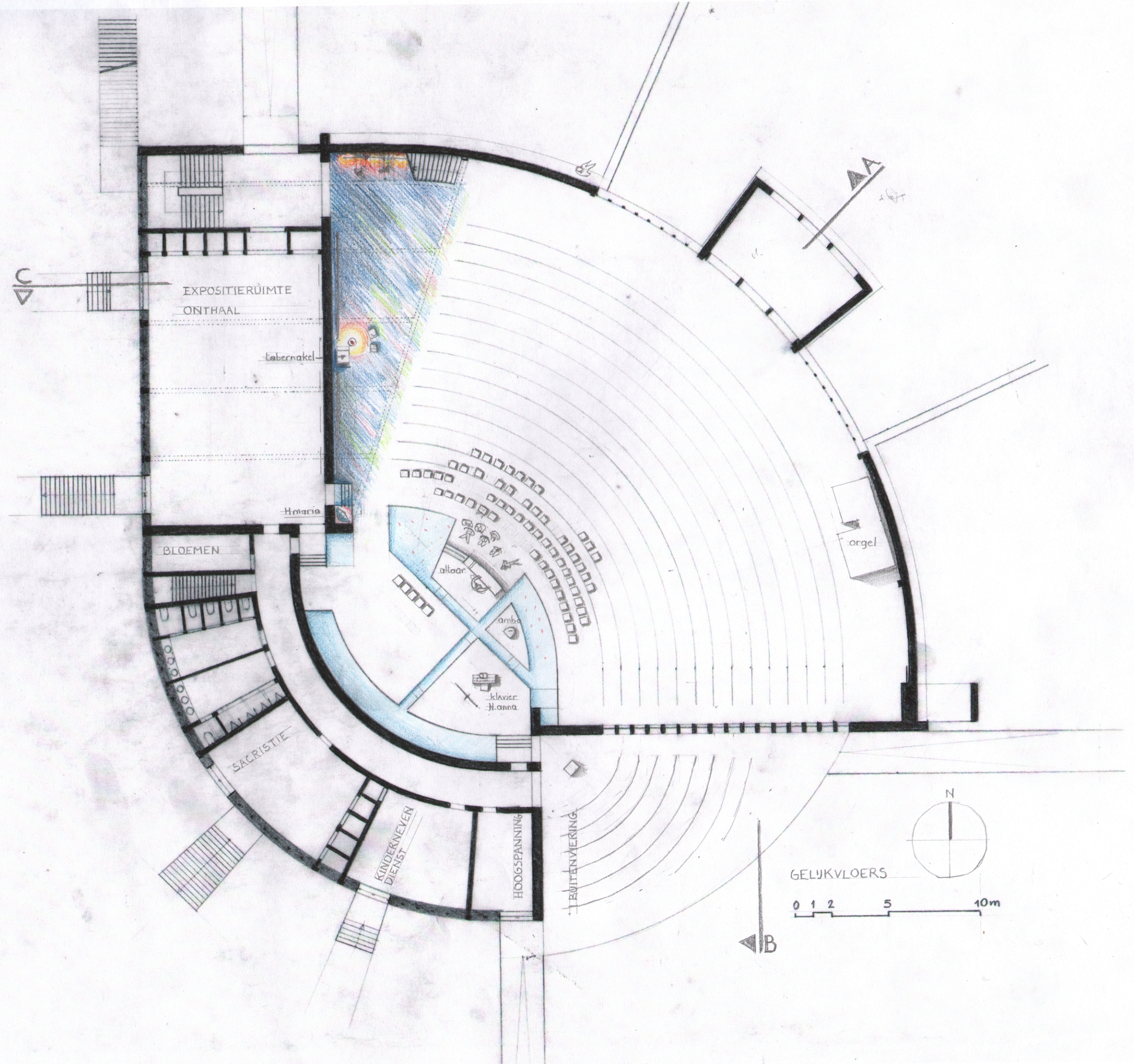
Door al deze ingrepen wordt het kerkplein zelf veel beter geaccentueerd, en bijkomend wordt de omgeving van de blauwe kerk een stuk groener.

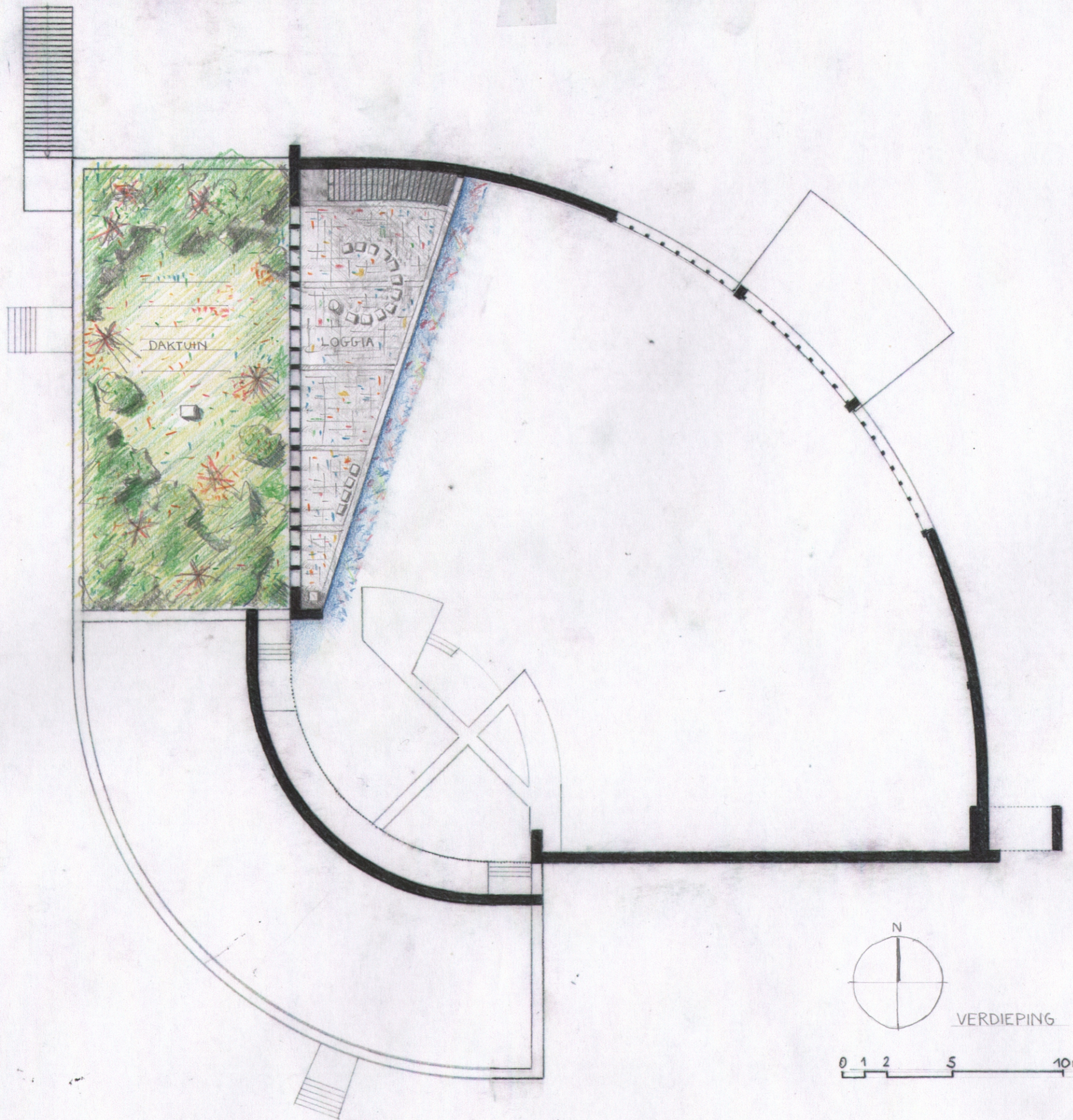
conclusie

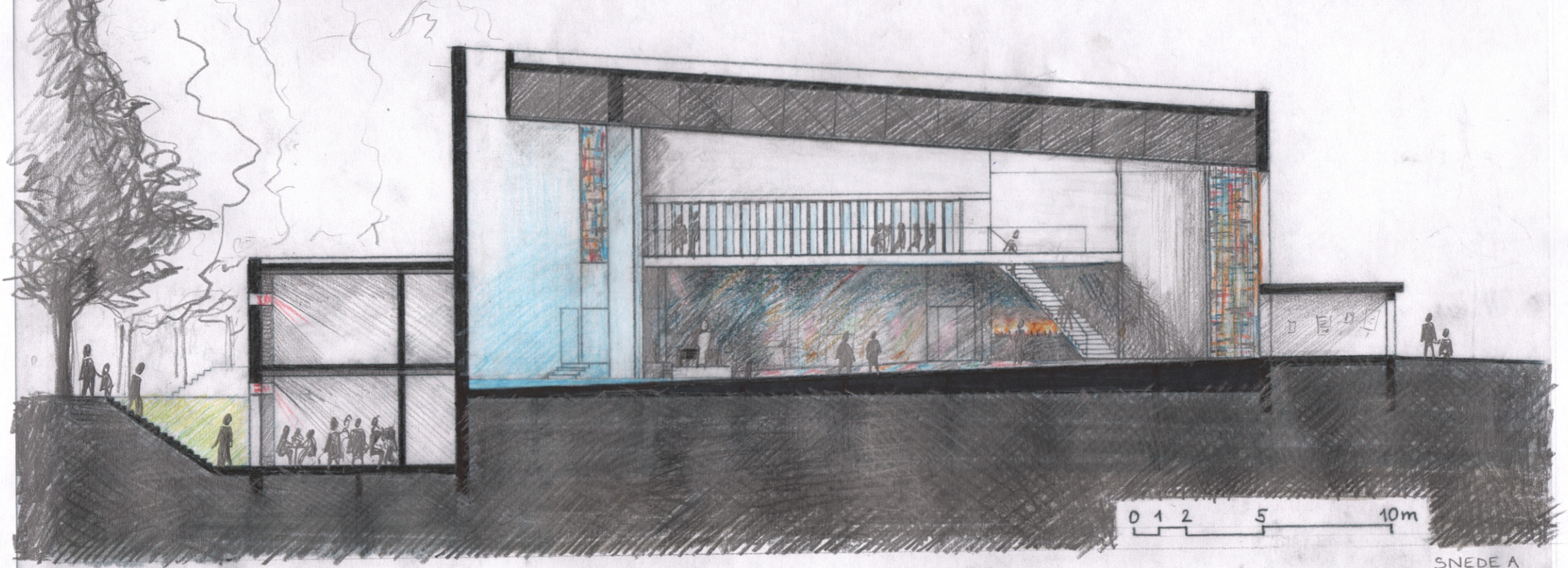
We stellen eigenlijk een aantal punctuele ingrepen voor. Ze vormen volgens ons een coherent antwoord op de gestelde problematiek. Desalniettemin kan elk van hen, of een aantal onderdelen ervan, perfect geschrappt worden zonder afbreuk te doen aan de pertinentie van de anderen. Bijvoorbeeld, het aantal en de plaats van de gevelopeningen en trappen in de achtergevel dient uiteraard in overleg bepaald te worden, en wat hier getekend werd is slechts een eerste aanzet om een beeld te geven van wat deze ingreep zou kunnen betekenen. Daarnaast kan deze ingreep volledig geschrappt worden (indien gewenst) zonder dat dit de inrichting van de kerkruinte zelf beïnvloedt.

We bieden eigenlijk een rijkheid aan gedifferentieerde plekken waar je op veel verschillende manieren mee kunt omgaan, die door de gemeenschap zelf op altijd andere manieren kunnen ingevuld worden, die ook kunstenaars zouden kunnen aanzetten tot specifieke ingrepen, ...



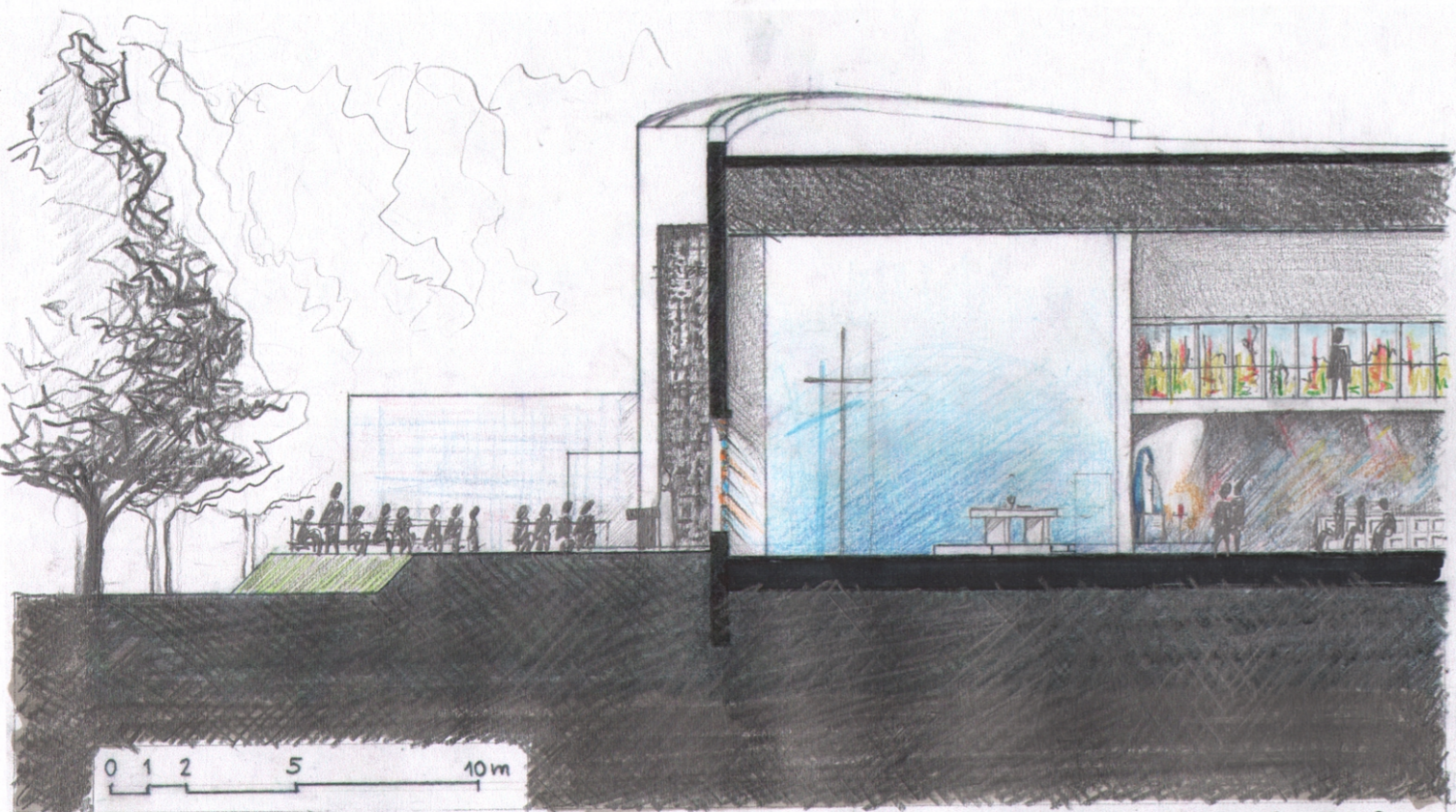




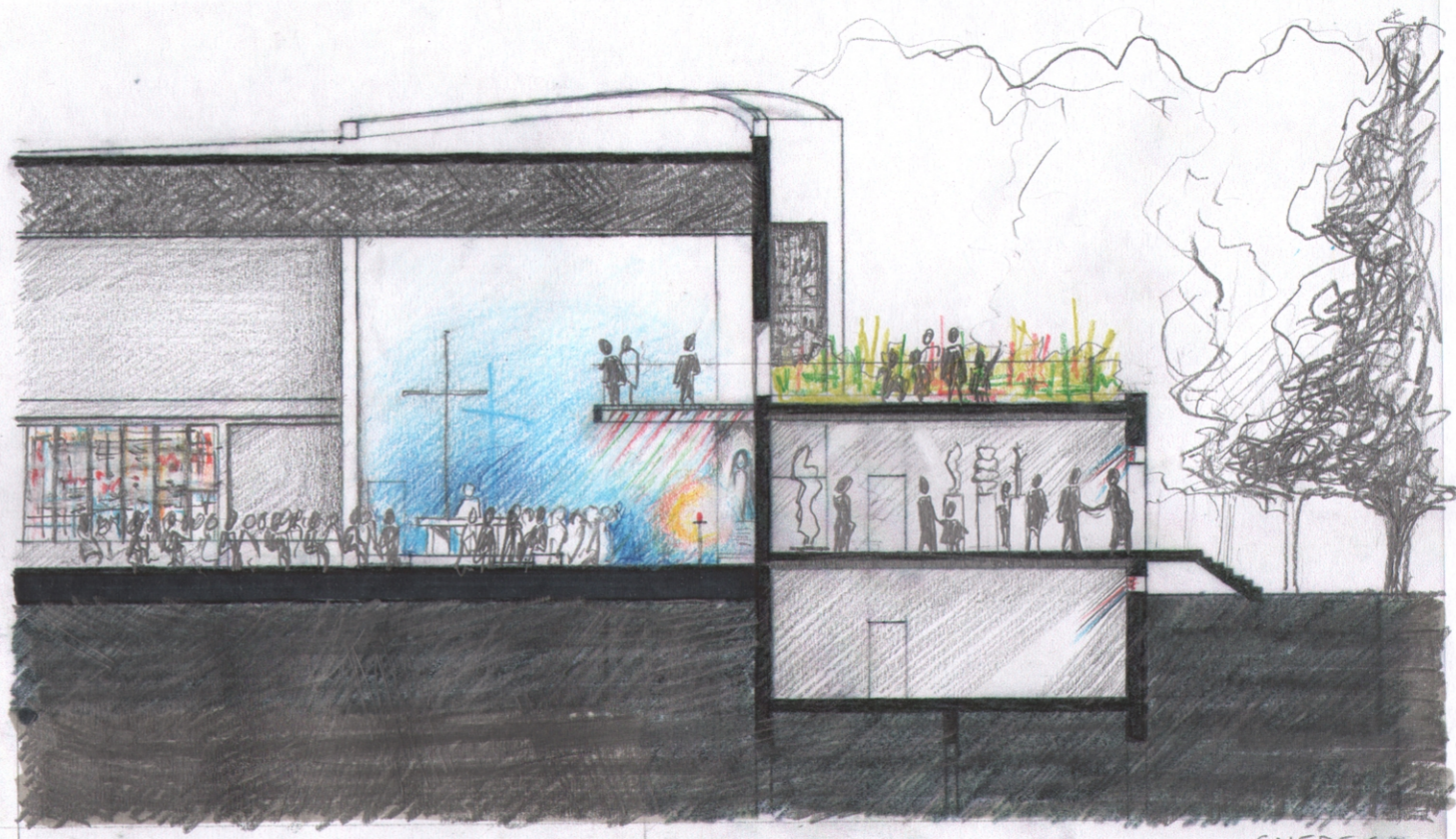


0 1 2 5 10m

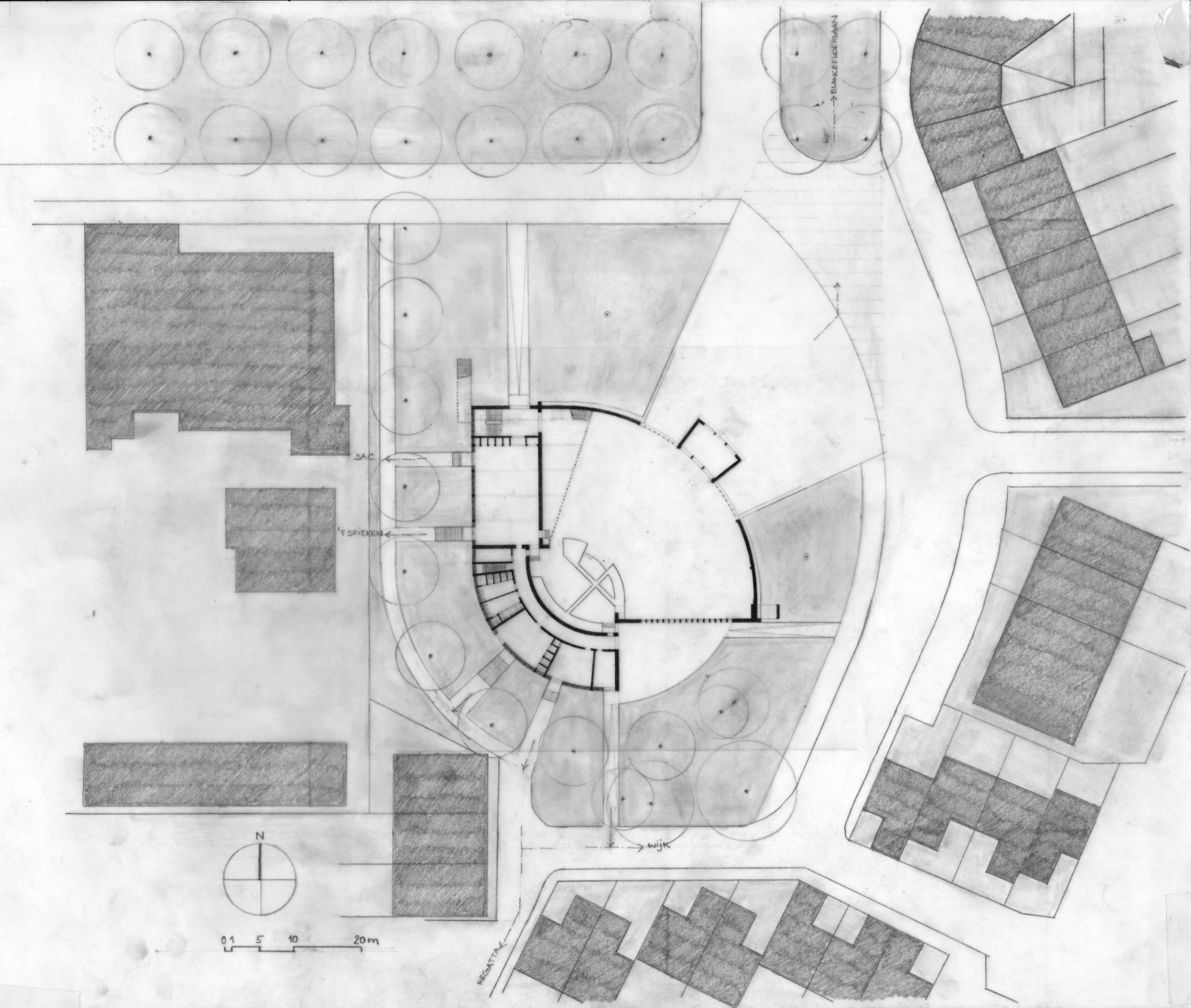
SNEDE A



SNEDE B



SNEDE C



BLAKEFIDERSWAAN

SAC

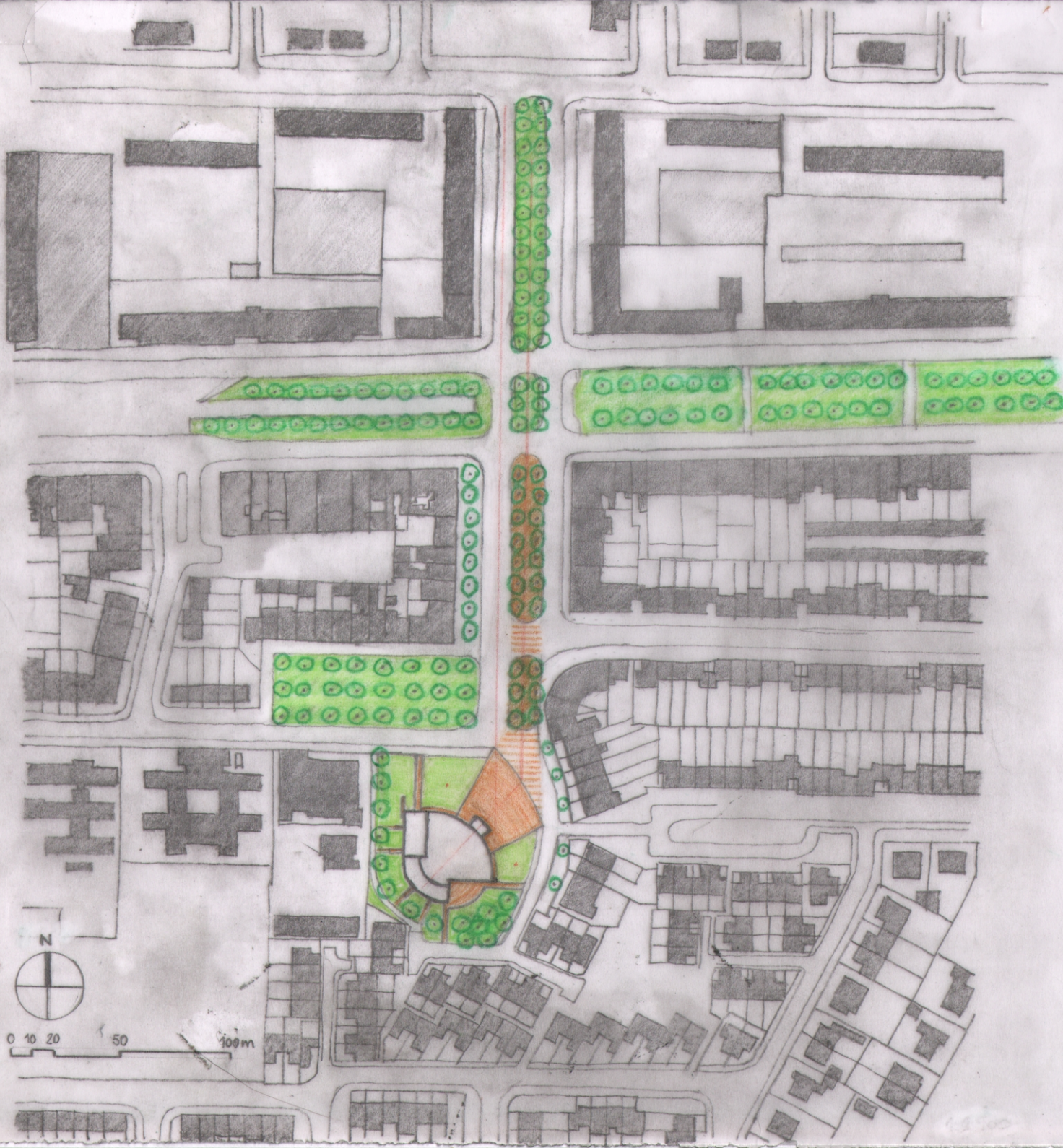
T SPIEKEN

Wijk

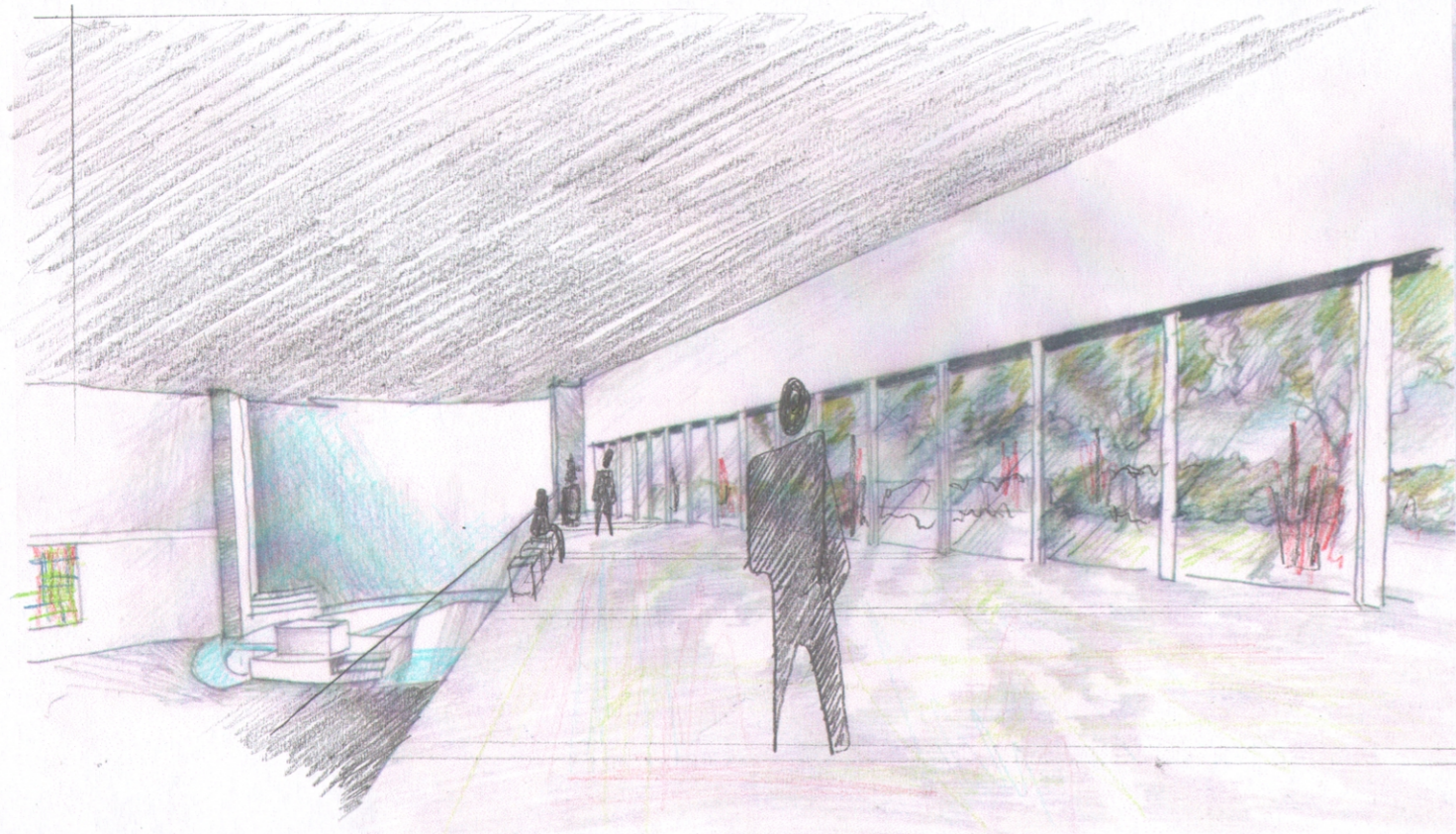
REGATTA



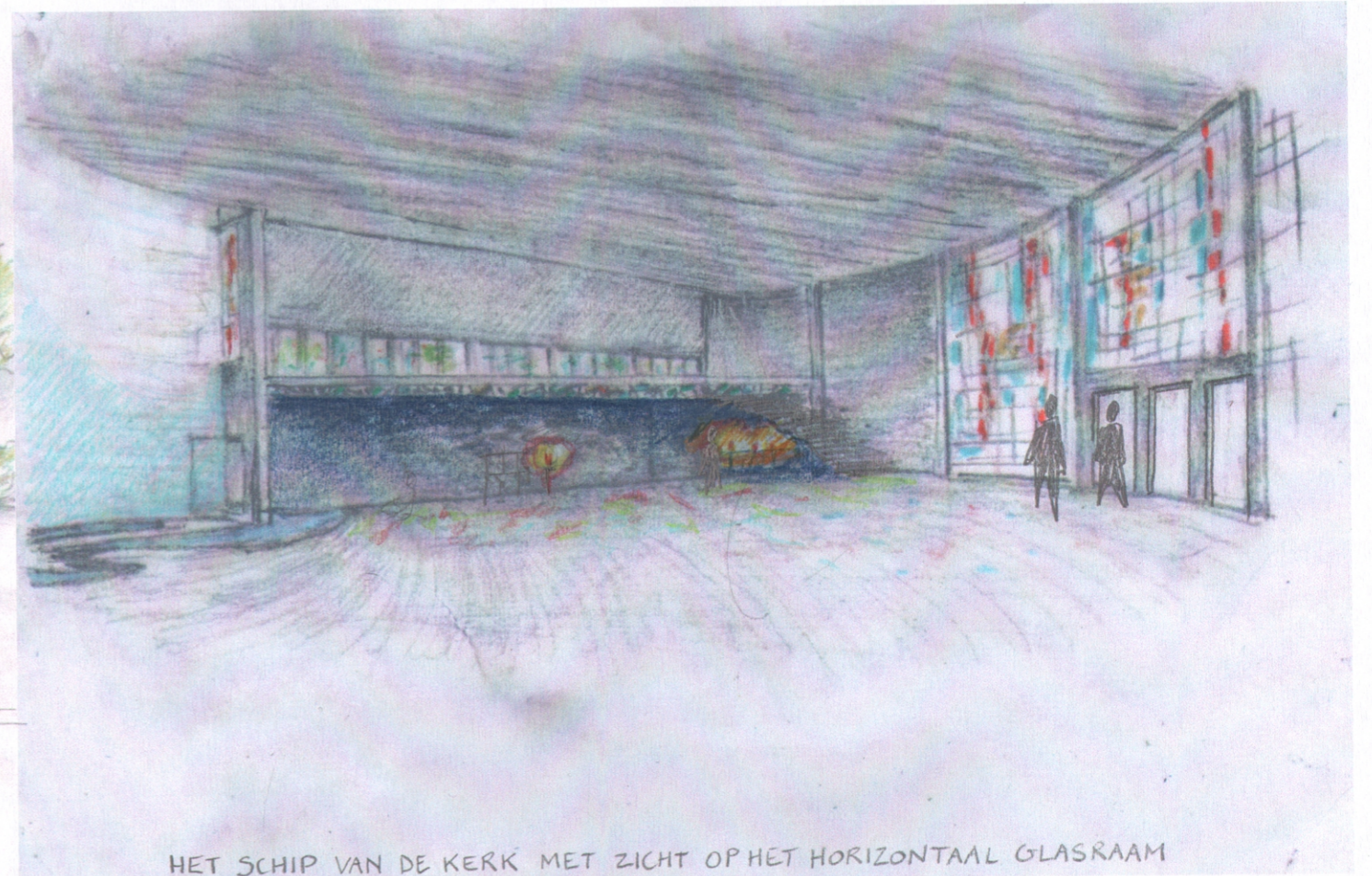
0 5 10 20m



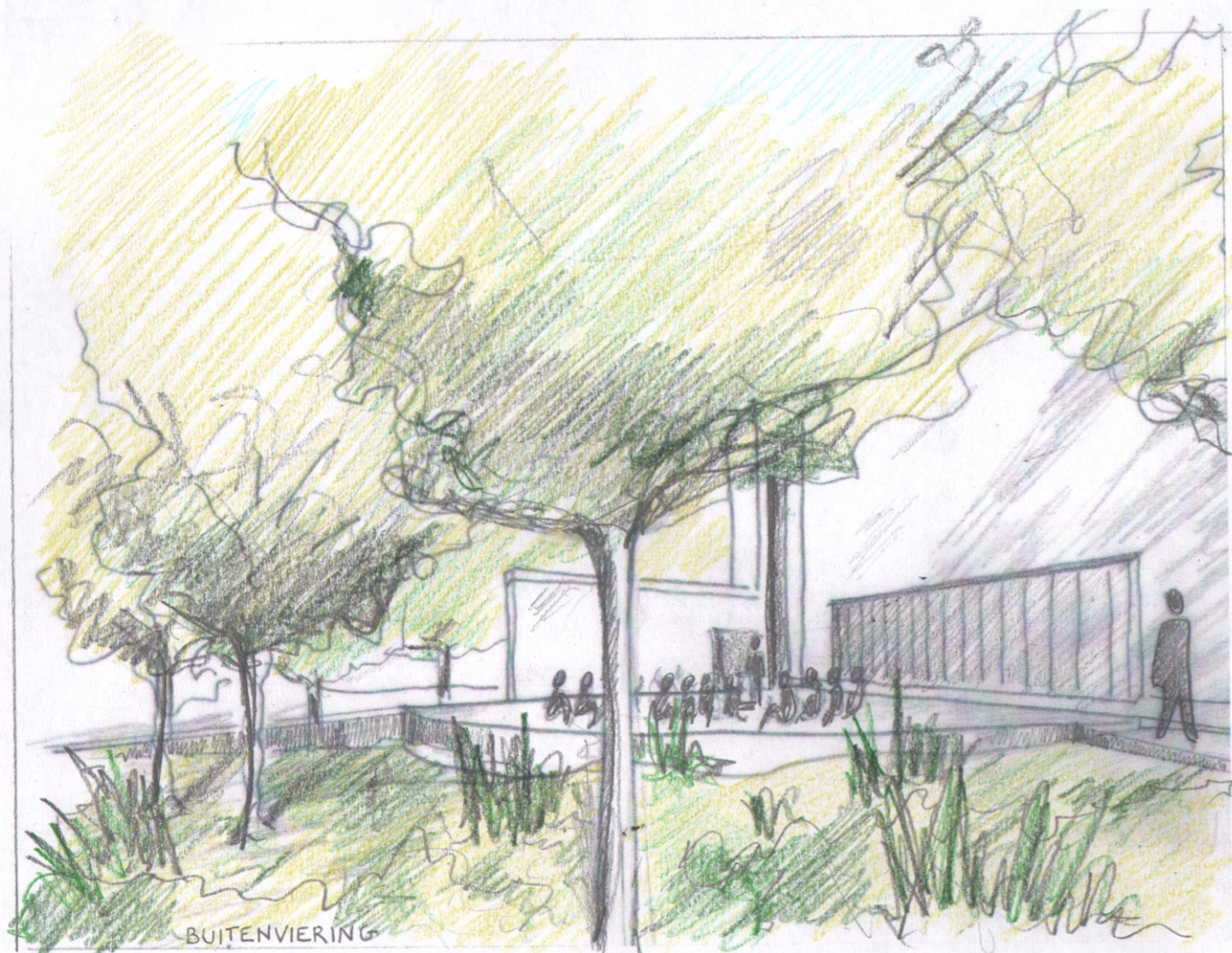
0 10 20 50 100m



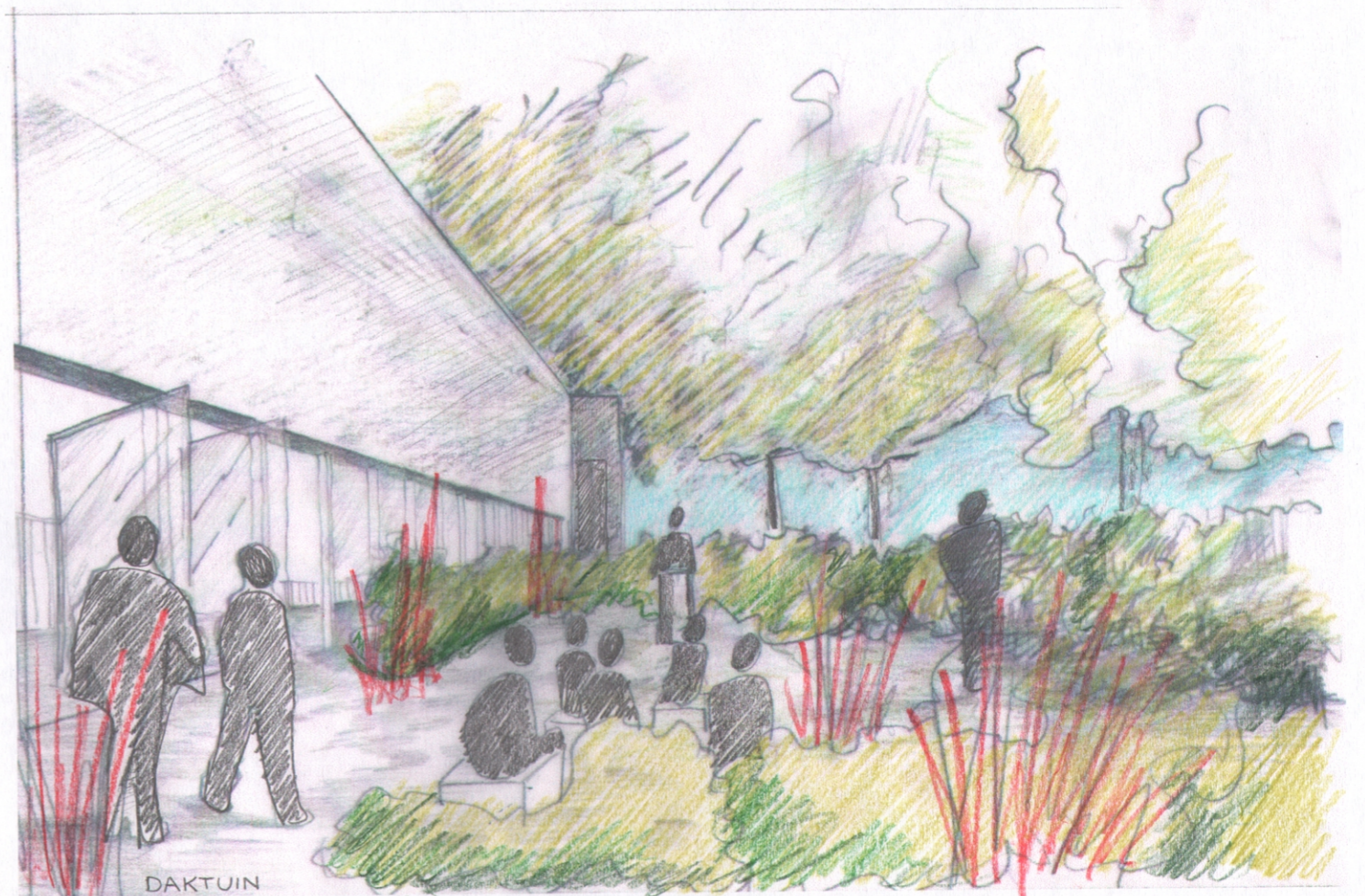
DE LOGGIA MET ZICHT OP DE DAKTUINEN HET KOOR



HET SCHIP VAN DE KERK MET ZICHT OP HET HORIZONTAAL GLASRAAM



BUITENVIERING



DAKTUIN