



Open Oproep 15  
Project 1503

Studieopdracht voor de opmaak van een inrichtingsconcept voor het riviergehucht Fintele

# 1 Inleiding

De opmaak van een inrichtingsconcept voor Fintele vormt het sluitstuk van de inrichting van de Lovaart als groene recreatieve en landschappelijke as in de Westhoek. De situering van Fintele als recreatief knooppunt op deze as zal in de toekomst grote getallen recreanten aantrekken. In het zog hiervan zullen zich allerhande nieuwe recreatieve activiteiten ontplooiën: kajak- en kanovoorzieningen, fietsknooppunten, hengelpaatsen, verblijfsrecreatie, .... De cumulatie van al deze recreatieve activiteiten als geheel zal leiden tot ingrijpende landschappelijke veranderingen.

Verscheidene historische kleinere kernen hebben de afgelopen decennia als gevolg van hun specifieke authenticiteit een soortgelijke evolutie gekend, waaronder Mullem (dorp langsheen de Rooigembeek aan de rand van een indrukwekkend kouterlandschap), Damme-Oostkerke (polderlandschap met Brug en nederzettingen bij kruispunten van drie historische vaarten) en Weert (dorp langsheen de oude Schelde-arm in Klein Brabant). Allen zijn ze geleidelijk geëvolueerd van een authentieke historische dorpskern tot horeca-gebonden recreatief attractiepunt. Bij elk van deze kernen is de leefbaarheid van het dorp in het gedrang gekomen als gevolg van de overmatig recreatieve druk.

De opdrachtschrijving focust dan ook op vier overkoepelende doelstellingen zodoende een evenwicht te vinden tussen de interne leefbaarheid enerzijds en de externe recreatieve druk anderzijds:

- (1) het verhogen van de leefbaarheid door het versterken van de woonkwaliteit
- (2) het versterken van het toeristisch recreatief knooppunt door het herwaarderen van de aanwezige cultuurhistorische elementen en het uitbouwen van recreatieve activiteiten.
- (3) het opwaarderen van de historische karakteristieken
- (4) het opwaarderen van de omgevingskwaliteit.

Bepaalde van bovenstaande doelstellingen houden echter het gevaar in elkaar tegen te spreken. De uitbouw van Fintele als toeristisch-recreatief knooppunt houdt immers een concreet gevaar voor de aantasting van de authenticiteit van het gehucht. De kern van de ontwerpogave zal er dan ook in bestaan de onontkoombare schaalvergroting van toeristisch-recreatieve (infra)structuren (hengelpaatsen, kanosteigers, parkings,...) op een subtiele wijze af te stemmen op de landschappelijke en cultuurhistorische karakteristieken van Fintele.

## 2 Landschapsanalyse

De identiteit van Fintele wordt gevormd door de unieke combinatie van verschillende landschappelijke entiteiten en structuren op één zelfde plaats.

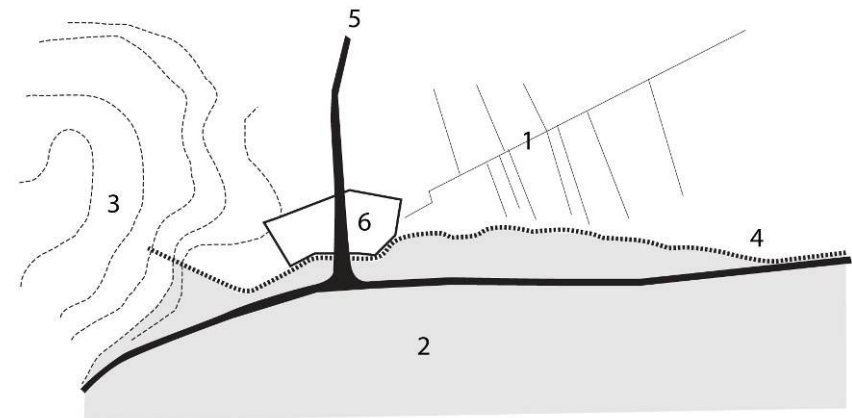
Het gehucht is gelegen op het knooppunt van drie landschappelijke entiteiten: de polders, de IJzerbroeken en het plateau van Izenberge. Deze drie landschappelijke entiteiten worden aan elkaar geregen door twee lineaire landschappelijke structuren: de Veurne-Ambachtse dijk en de Lovaart.

(1) De polders zijn de lageregelegen gebieden achter de Veurne-Ambachtse dijk en worden gekenmerkt door een rationeel verkaveld patroon van akkerlanden. De ontwatering gebeurt via de Beverdijkvaart waarbij het overtollige water via een gemaal in de Lovaart wordt geloosd.

(2) De IJzerbroeken vormen het overstromingsgebied van de IJzer en worden gekenmerkt door natte graslanden die regelmatige winterse overstromingen kennen. De ontwatering gebeurt via een systeem van sloten en greppels die in rechtstreekse verbinding staan met de IJzer.

(3) Het plateau van Izenberge is het licht golvend landschap ten westen van Fintele en wordt gekenmerkt door een fijnmazig patroon van houtkanten, hagen en knotbomenrijen. De Veurne-Ambachtse dijk sluit net ten westen van Fintele aan op dit hoger gelegen plateau.

(4) De Veurne-Ambachtse dijk vormt de scheiding tussen de polders en de IJzerbroeken en beschermt het achterliggende land tegen overstromingen vanuit de IJzer. De Veurne-Ambachtse dijk is aangelegd in de 12<sup>de</sup> eeuw en dankt haar kronkelende tracé aan de toenmalige loop van de IJzer. Het karakteristieke historische profiel is op verscheidene plaatsen nog intact. Enkel ter hoogte van de het gehucht is het karakteristieke profiel vervaagd.



(5) De Lovaart vormt een brede lineaire waterstructuur dwars doorheen het polderlandschap en wordt gekenmerkt door een robuuste beplanting aan beide kanten van de vaart. Naast een civieltechnische functie heeft de Lovaart een belangrijke functie als recreatieve en landschappelijke as doorheen de Westhoek.

(6) Het gehucht Fintele ligt exact op het knooppunt van de drie landschappelijke entiteiten en de twee lineaire structuren en wordt gekenmerkt door een kleinschalige bebouwing-morfologie. Het gehucht wordt omsloten door een groene rand van opgaande beplanting waardoor het als een groen omzoomde wooncluster in een weids open landschap ligt. De kern heeft niet echt een klassieke iconografie in de zin dat het een herkenbaar centrum zou hebben door middel van een 'centraal' gebouw of een centrale publieke plaats.

### **3 Visie**

Fintele dankt haar landschappelijke en recreatieve aantrekkingskracht aan de unieke verweving van bovenstaande landschappelijke entiteiten en lineaire structuren. De omringende landschappelijke entiteiten vormen het 'decor' van het gehucht, terwijl de lineaire landschappelijke structuren een netwerk vormen dat de kern koppelt aan het omliggende landschap.

Het versterken van de identiteit van Fintele - en hiermee het opwaarderen van de omgevingskwaliteiten en historische karakteristieken - hangt dan ook nauw samen met het versterken van de landschappelijke componenten die de identiteit uitmaken.

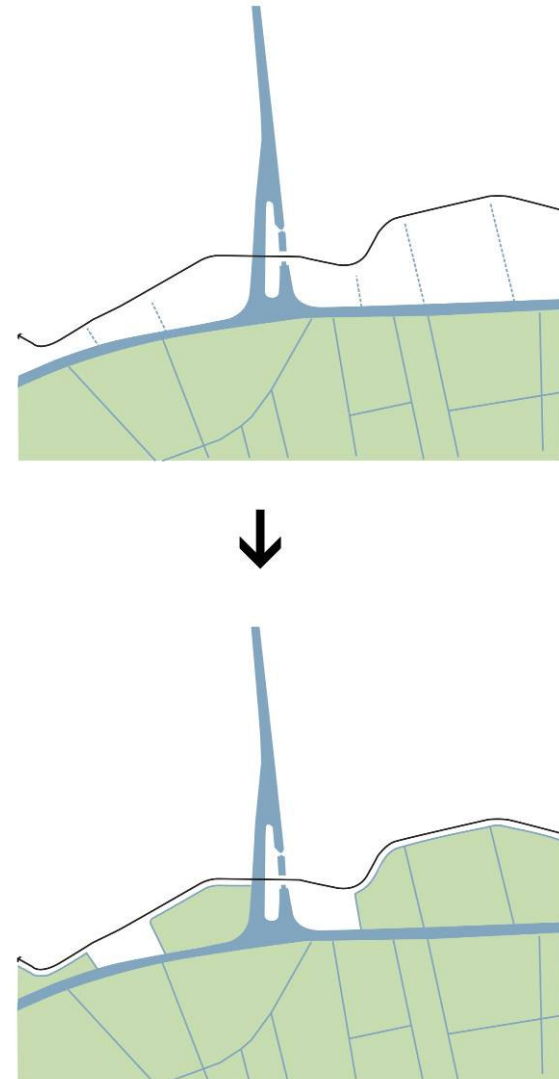
De algemene visie bestaat erin enerzijds de verschillende landschappelijke componenten in hun identiteit te versterken en anderzijds de ruimtelijke en functionele relatie tussen Fintele en het omliggende landschap opnieuw te optimaliseren. Daarbij worden drie structurele ingrepen voorgesteld:

- (1) Het herstellen van de voormalige IJzerbroeken als natuurlijk overstromingsgebied waardoor de ruimtelijke relatie tussen Fintele en de IJzervallei opnieuw wordt hersteld.
- (2) Het ontwikkelen van de Veurne-Ambachtse dijk als robuuste landschappelijke drager voor het gevraagde recreatieve programma.
- (3) Het afwerken van de 'achterzijde' van Fintele tot een kwalitatief en integraal onderdeel van het publieke domein waardoor de ruimtelijke relatie tussen Fintele en het achterliggende polderlandschap opnieuw wordt hersteld.

### 3.1 IJzervallei

Ten eerste wordt de relatie tussen Fintele en de IJzervallei versterkt door de voormalige IJzerbroeken tussen de Veurne-Ambachtse dijk en de loop van de IJzer opnieuw als natuurlijk overstromingsgebied te herstellen. Daarbij worden de huidige greppels en sloten verruimd tot brede watergangen waarin een vrije in- en uitstroom vanaf de IJzer mogelijk is. Deze ingreep biedt een aantal voordelen.

- Vanuit landschappelijk oogpunt wordt de IJzerbroeken als historische landschapsstructuur opnieuw versterkt. De IJzervallei is immers meer dan enkel de loop van de rivier. De IJzervallei wordt gevormd door de rivier enerzijds en het samenhangend netwerk aan watergangen dat hiermee in verbinding staat anderzijds. De IJzerbroeken vormen dus een integraal landschappelijk onderdeel van de IJzervallei.
- Vanuit ecologisch oogpunt worden de IJzerbroeken als dynamisch overstromingsgebied opnieuw hersteld. Het vernatten van de IJzerbroeken beantwoordt aan de doelstellingen die vanuit de selectie als Ramsar-gebied voorop worden gesteld. De winteroverstromingen zijn van groot belang voor watervogels en moerascotopen. Het herstel van de historische structuur van de IJzerbroeken leidt tot een ecologisch zeer waardevol weilandcomplex met microreliëf. Op de laagst gelegen delen zullen zich moerasvegetaties ontwikkelen, op de iets hogere delen ontwikkelen zeer vochtige tot natte halfnatuurlijke graslanden met een grote soortenrijkdom. De plasdras situaties in de winter bieden foerageermogelijkheden voor overwinterende watervogels. Op de hoogst gelegen, droogste delen ontwikkelen zilverschoongraslanden en glanshavergraslanden.
- Vanuit recreatief oogpunt wordt de IJzervallei in zijn geheel opnieuw beleefbaar gemaakt. In de huidige situatie ligt de IJzer verscholen achter het jaagpad waardoor het water nauwelijks zichtbaar is van op de Veurne-Ambachtse dijk. Het verbreden van het huidige slotenstelsel tot brede watergangen laat toe het water opnieuw tot tegen de voet van de Veurne-Ambachtse dijk te brengen.
- Vanuit watertechnisch oogpunt ontstaat extra ruimte voor waterberging, wat één van de centrale doelstellingen van het beleid inzake integraal waterbeheer is en doorwerking kent in de beleidsplannen voor het IJzerbekken.

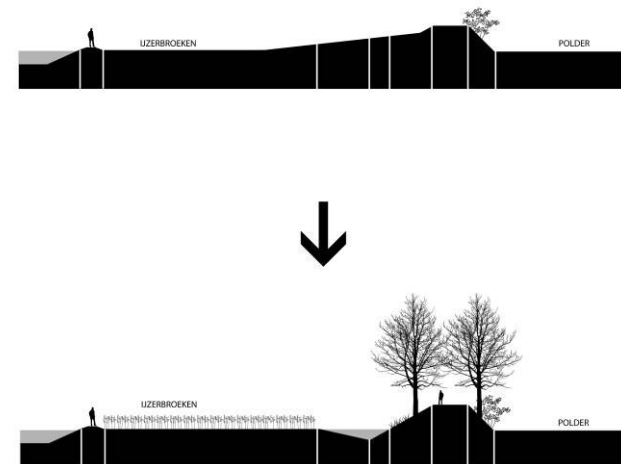


### 3.2 Veurne-Ambachtse dijk

Ten tweede wordt de Veurne-Ambachtse dijk ontwikkeld als een landschappelijke 'drager' voor het gevraagde recreatieve programma. Daarbij wordt de Veurne-Ambachtse dijk opnieuw in zijn oorspronkelijk profiel hersteld en beplant en worden de gevraagde recreatieve activiteiten puntsgewijs op deze lineaire structuur geënt. Deze ingreep biedt een aantal voordelen:

- Vanuit landschappelijk oogpunt wordt de Veurne-Ambachtse dijk als historische landschappelijke structuur hersteld en versterkt. De huidige dijk kent een zeer gevarieerd profiel waardoor de landschappelijke eenheid in de lineaire structuur sterk versnipperd is.
  - i. Het gedeelte van de dijk ten oosten van Fintele wordt gekenmerkt door een symmetrisch profiel, bestaande uit een relatief steil talud aan beide kanten van de dijk en een doorlopende bomenrij op de twee flanken van het dijklichaam. Aan de voet van het talud is een watergang gelegen ter ontwatering van de hooigraslanden in de IJzerbroeken.
  - ii. Het gedeelte van de dijk ter hoogte van het afgebakende projectgebied kent een asymmetrisch profiel. Het talud is minder steil aan de kant van de IJzerloop en wordt evenmin geflankeerd door een bomenrij. De oorspronkelijke watergang aan de voet van het talud aan de kant van de IJzerloop (cfr. historisch kaartmateriaal) is volledig verdwenen. De watergang is doorheen de tijd verland geraakt en uiteindelijk gedempt
  - iii. Het gedeelte van de dijk vanaf ten westen van Fintele tot op het punt waar de dijk dood loopt op het Plateau van Izenberge wordt opnieuw gekenmerkt door een symmetrisch profiel bestaande uit een relatief steil talud aan beide kanten van de dijk en een doorlopende bomenrij op de twee flanken van het dijklichaam. Aan de voet van het talud is een opnieuw een watergang gelegen ter ontwatering van de hooigraslanden in de IJzerbroeken.

De Veurne-Ambachtse dijk vormt een sterke landschappelijke structuur op het snijpunt tussen polders en IJzerbroeken. Het karakteristieke dijkprofiel - met een steil talud en opgaande beplanting aan de beide flanken van het dijklichaam - is nog relatief intact aanwezig ten oosten en ten westen van het projectgebied. Enkel ter hoogte van het projectgebied zelf is het historische profiel verdwenen. Het ontwerpvoorstel gaat uit van het landschappelijk herstel van deze 'missing link' in deze lineaire landschappelijke structuur.



- Vanuit recreatief oogpunt wordt de Veurne-Ambachtse dijk als drager voor de publiek ruimte ontwikkeld waarop het gewenste recreatieve programma (kanosteigers, hengelplaatsen, ...) kan worden gekoppeld. Daarbij wordt bewust gekozen voor de strategie om het gehele recreatieve programma verspreid en puntsgewijs te enten op deze lineaire landschappelijke structuur in het projectgebied. De reden hiervoor is tweëerlei:
    - i. Het ruimtelijk spreiden van het recreatieve programma over verschillende kleinschalige focuspunten laat een betere landschappelijke inpasbaarheid toe dan de ruimtelijke concentratie van het volledige programma op één locatie. M.a.w. de landschappelijke structuur van de Veurne-Ambachtse dijk wordt minder aangetast bij een ruimtelijke spreiding van recreatieve functies dan bij een concentratie.
    - ii. De IJzer wordt op die manier rechtstreeks toegankelijk gemaakt voor waterrecreatie (hengel- en kanoactiviteiten) vanaf de Veurne-Ambachtse dijk. Door op een aantal specifieke locaties langsheen de Veurne-Ambachtse dijk kleinschalige kanosteigers en hengelplaatsen aan te leggen, wordt het mogelijk gemaakt om rechtstreeks vanop de dijk via de verbrede watergangen de IJzer op te varen. Hierdoor is het niet langer noodzakelijk de kwetsbare oevers van de loop van de IJzer verder te belasten en is het mogelijk de kano's rechtstreeks vanaf de weg in het water te laten.
  - Vanuit ecologisch oogpunt wordt de Veurne-Ambachtse dijk als een ecologische gradiëntzone ontwikkeld van droog over plasdras naar nat. De watergangen aan de voet van het talud vormen waardevolle paaiplaatsen voor vissen.
- Tussen de parkeerstrip en het dorpsplein wordt nieuwe doorsteek voorzien ter hoogte van het verdwenen bruggetje over de Beverdijkvaart. Hierdoor de wandelafstand tussen de parking en het dorpsplein minimaal.
- De parkeerstrip wordt uitgewerkt als een robuuste landschappelijke structuur door enerzijds op regelmatige afstand bomen te voorzien tussen de parkeerplaatsen en anderzijds de volledige parkeerstrip aan de polderzijde te omzoomen door brede hagen. Op die manier worden de geparkeerde auto's aan het oog onttrokken bij een zicht vanaf het open polderlandschap richting Fintele en ontstaat een landschappelijke afwerking van de noordkant van Fintele.
  - De Beverdijkvaart is de hoofdwatergang van het achterliggende poldergebied en bezit belangrijke recreatieve potenties voor kanovaarders. Er worden twee ingrepen voorgesteld zodoende in te spelen op deze recreatieve potenties.
    - i. Enerzijds wordt een aanlegsteiger voor kanovaarders voorzien op het einde van de parkeerstrip. Dit laat toe om rechtstreeks vanaf de parking de kano in het water te laten.
    - ii. Anderzijds wordt een nieuwe watergang voorzien tussen de Beverdijkvaart en de Veurne-Ambachtse dijk. Deze dwarse watergang laat toe een 'natte' verbinding te maken tussen de watergangen van het polderlandschap en de watergangen van de IJzerbroeken. Ter hoogte van de Veurne-Ambachtse dijk wordt een eenvoudige constructie voorzien om de kano over de dijk te tillen. Door de watergang aan één zijde te beplanten met bomen ontstaat een landschappelijke afwerking van de oostkant van het dorp.

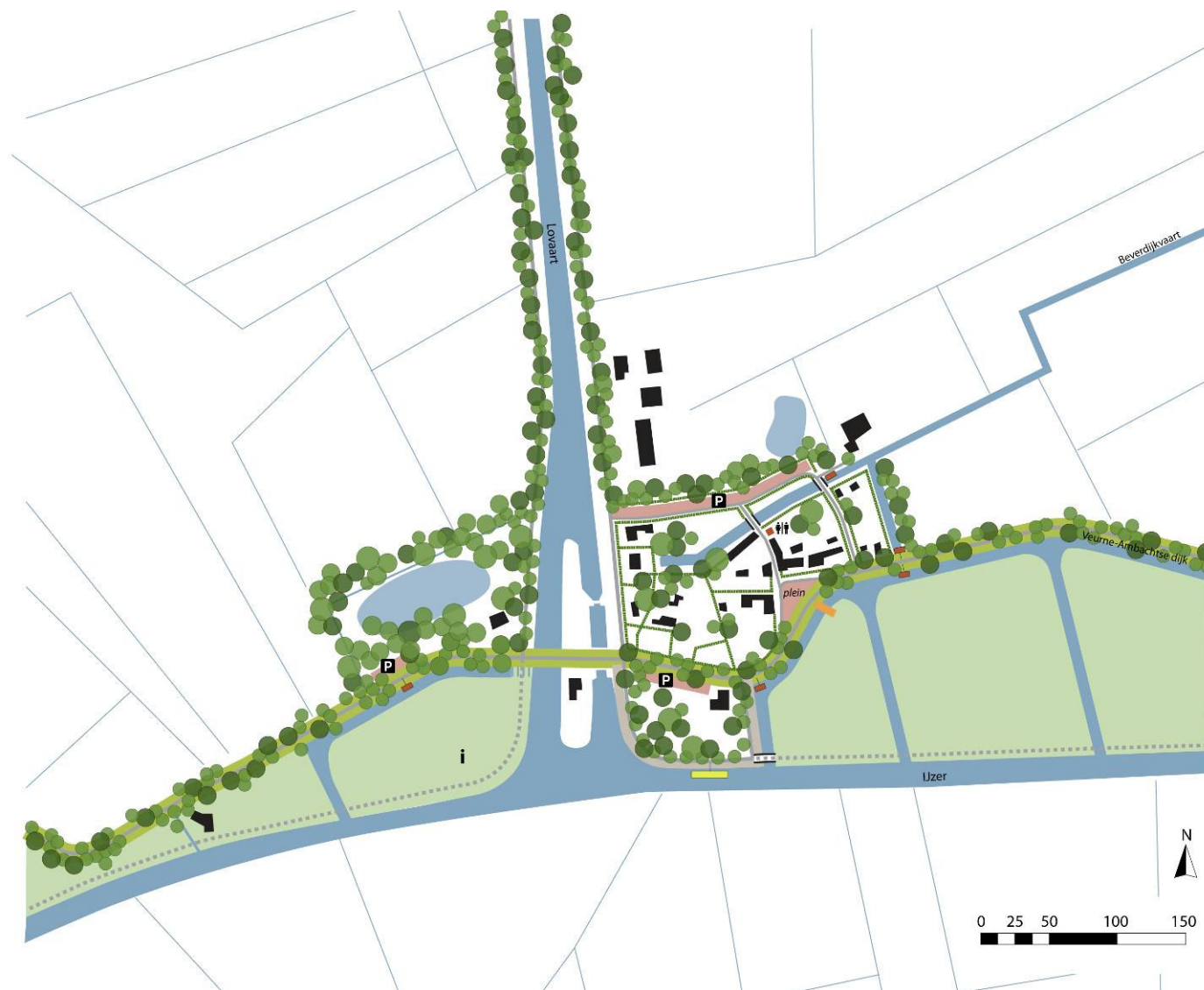
### 3.3 Polderlandschap

Ten derde wordt de relatie tussen Fintele en het achterliggende polderlandschap hersteld door van de 'achterzijde' van Fintele te ontwikkelen tot een kwalitatief en integraal onderdeel van de publieke ruimte. Daarbij worden drie ingrepen voorgesteld.

- De huidige ontsluitingsweg langsheen de achterzijde van het dorp wordt omgevormd tot één langgerekte parkeerstrip. Op die manier wordt het volledige parkeerprobleem van Fintele met één structurele ingreep opgelost.

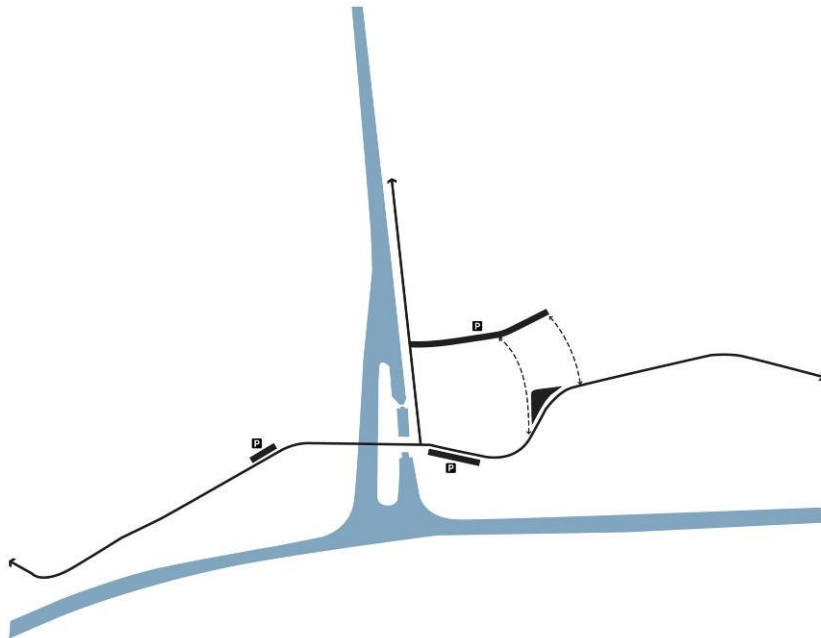
# 4 Ontwerp

- P** Parking
-  Aanlegsteiger voor kano's
-  Aanlegsteiger voor pleziervaart
-  Sanitair gebouw
-  Hooipiete
-  Bruggetje
-  Wandelpad
- i** Infoluifel





## 4.1 Ontsluitingsstructuur



### *Autoverkeer*

De Veurne-Ambachtse dijk en de Hullebrugweg blijven behouden als dubbelrichting straten voor auto's en fietsers. (Wild)parkeren langsheen deze wegen is echter niet langer mogelijk.



### *Parkings*

Er wordt één centrale parking voorzien in het gehele projectgebied. Deze parkeerstrip wordt ontsloten via de Hullebrugweg en biedt plaats aan ca. 60 auto's. Daarnaast blijven de tweede kleinere private parkings (herberg de Hooipiete, restaurant de Lisdodde) behouden. De parkeerstrip heeft dezelfde korrel als de naastgelegen langgerekte tuinpercelen en wordt omzoomd door een haag, wat hem inschrijft in een tuin-met-haag-typologie.



### *Voetgangersverbindingen*

Vanaf de centrale achterliggende parkeerstrip worden twee doorsteeken voorzien naar het centrale pleintje. De eerste doorsteek is de bestaande voetweg die aansluit op het huidige bruggetje. De tweede doorsteek is een nieuwe doorsteek die wordt gecreëerd door het herstellen van het verdwenen bruggetje over de Beverdijkvaart.

### *Plein*

Het centrale pleintje wordt heraangelegd tot een herkenbare "centrumplek" die kan worden gebruikt voor verschillende eventuele toepassingen. Daarbij wordt het huidige pleintje - dat schuin ligt als gevolg van het flauw oplopende talud richting Veurne-Ambachtse dijk - waterpas gelegd zodat een scherpe overgang ontstaat tussen de lagergelegen pleinruimte en de hogergelegen doorgaande weg. Op die manier krijgt het pleintje een omsloten en beschermd karakter wat de verblijfskwaliteit ervan aanzienlijk verhoogt. Op het pleintje wordt één grote boom voorzien als puntvormige baken. Dit kan een lindeboom of een notenboom zijn.

## 4.2 Recreatieve structuur

De Veurne-Ambachtse dijk vormt de landschappelijke drager waarop het volledige recreatieve programma wordt gekoppeld. De verschillende recreatieve functies en activiteiten worden daarbij afzonderlijk en puntsgewijs op de dijk geënt waardoor een zekere flexibiliteit kan worden ingebouwd afhankelijk van de recreatieve vraag naar een bepaalde activiteit.

### *Kanosteigers*

Er worden drie kanosteigers voorzien in het projectgebied die elk gekoppeld zijn aan één van de drie parking.

De eerste kanosteiger ligt naast herberg de Hooi\*piete. Dit is één van de locatie waar vandaag kano's worden te water gelaten om via de verlande watergang in de IJzer te geraken. De tweede kanosteiger ligt tegenover de parking van restaurant de Lisdodde. De minimale afstand tussen de parking en kanosteiger vergemakkelijkt het te water laten van de kano's. De derde kanosteiger ligt aan het einde van de parkeerstrip en biedt de mogelijkheid om rechtstreeks vanaf de parking kano's te water te laten. De nieuwe watergang tussen de Beverdijkvaart en de Veurne-Ambachtse dijk laat toe een 'natte' verbinding te maken tussen de watergangen van het polderlandschap en de watergangen van de IJzerbroeken. Ter hoogte van de Veurne-Ambachtse dijk wordt een eenvoudige constructie voorzien om de kano over de dijk te tillen. Mogelijks kan een replica van de historische windhille hiervoor dienst doen.

### *Hengelplaatsen*

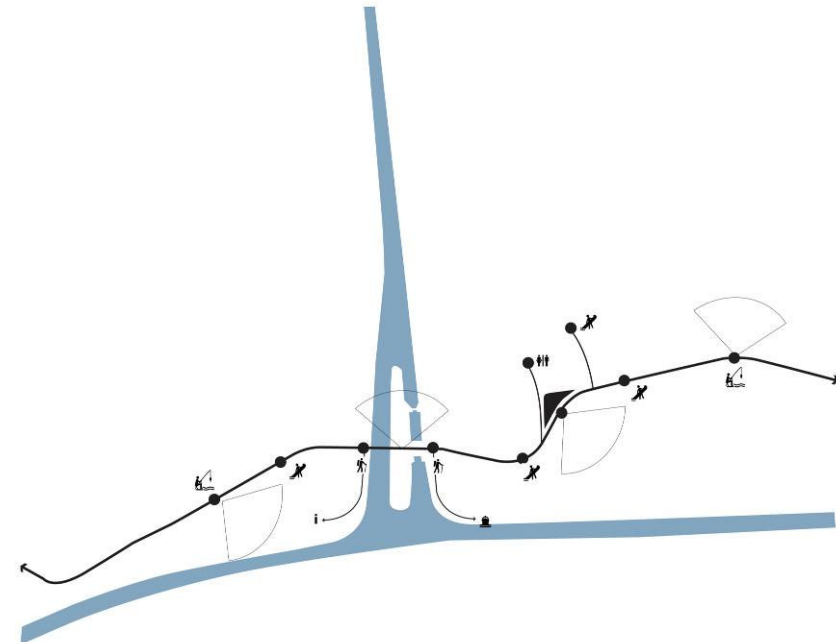
Het gehele talud van de Veurne-Ambachtse dijk aan de zijde van de IJzerbroeken loopt geleidelijk af in een brede watergang en kan dus worden beschouwd als één langgerekte hengelplaats. Ter hoogte van de vista's worden specifieke hengelplaatsen voor mindervaliden voorzien.

### *Stopplaats voor huifkar*

De stopplaats voor de huifkar wordt voorzien ter hoogte van het centrale plein.

### *Fietsenstalling*

Er worden drie fietsenstallingen voorzien in het projectgebied die elk gekoppeld zijn aan één van de drie parking.



### *Sanitair gebouw*

Het sanitaire gebouw wordt voorzien ter hoogte van het nieuwe bruggetje dat de doorsteek mogelijk maakt tussen de achterliggende parking en het pleintje. De reden hiervoor is enerzijds de centrale ligging op de looproute tussen de belangrijkste trekpleisters (parking en pleintje) en anderzijds de mogelijkheid om het gebouw zelf architecturaal in te passen in het bebouwd weefsel (wat minder evident is indien het als een vrijstaand gebouw ergens wordt ingepland).

### *Herwaardenen hooipiete*

De hooipiete zal een nieuwe functie krijgen als brug tussen de Veurne-Ambachtse dijk en het graslandperceel dat in eigendom is van de Vlaamse Landmaatschappij. De inplanting van de hooipiete wordt voorzien ter hoogte van het pleintje. Op die manier wordt het perceel (eventueel tijdelijk) toegankelijk worden gemaakt voor natuurrecreanten.

### *Reconstructie windhille*

De mogelijkheid bestaat om een schaalmodel van de windhille te plaatsen als 'monument' op het centrale plein of om eventueel een replica van de windhille te herbouwen als constructie om de kano's over de dijk te tillen ter hoogte van de 'natte' verbinding tussen de watergangen van het polderlandschap en de watergangen van de IJzerbroeken. Hiermee krijgt de historische constructie een nieuw functionele betekenis.

### *Herwaardenen oude loop van de Lovaart*

De oude loop van de Lovaart wordt geherwaardeerd doordat de loop wordt uitgebreid, verbreed, en ingeschakeld in een netwerk van watergangen.

### *Kleinschalige verblijfsrecreatie*

Het lijkt ons niet aangewezen kleinschalige verblijfsrecreatie (camping, mobilhome) toe te laten in het projectgebied omdat dit een aantasting zou betekenen van de kwetsbare identiteit van het dorp. Kleinschalige verblijfsrecreatie is wel mogelijk net buiten het projectgebied (vb. kamperen op de boerderij,...).

### *Vista's*

Op een aantal plaatsen op de Veurne-Ambachtse dijk worden specifieke vista's gecreëerd waardoor een picturalisering van het IJzerlandschap ontstaat. Een eerste vista is het zichtpunt ter hoogte van restaurant de Lisdodde over het landschap van de IJzervallei. Door het struweel langsheen de loop van de IJzer weg te halen wordt een "raam" gecreëerd met een geënceneerd zicht over de IJzervallei. Een tweede interessante vista is de confrontatie tussen het centrale plein en het landschap van de IJzerbroeken. Door het creëren van een vista verkrijgt men een scherpe articulatie tussen 'beschutte cultuur' en schaalmatig imponerende natuur. Dit contrast heeft een grote scenografische waarde.



### 4.3 Groenstructuur

Fintele wordt omsloten door een groene rand van opgaande beplanting waardoor het als een groen omzoomde wooncluster in een weids open landschap ligt. Enkel aan de noord en de oostkant is de groenzoom niet volledig. Door de afwerking met de parkeerstrip wordt deze groenomzoming vervolledigd. De groenomzoming versterkt de articulatie van het contrast tussen beschutte cultuur en weidse open natuur.

#### *Bomen en hagen*

Voor de landschappelijke afwerking van de parkeerstrip worden essen voorzien omdat deze landschapseigen zijn en een lichtfilterende kroon hebben en meidoornhagen ofwel ligustrumhagen wat zou aansluiten bij het specifieke 'tuin'-karakter.

#### *Dijkstruwelen*

De dijkstruwelen, die de omkadering van de belangrijkste zichtpunten (vista's) vormen, worden samengesteld uit streekeigen soorten, met nadruk op goede sluitende habitus en gemakkelijk afzetbaarheid.

