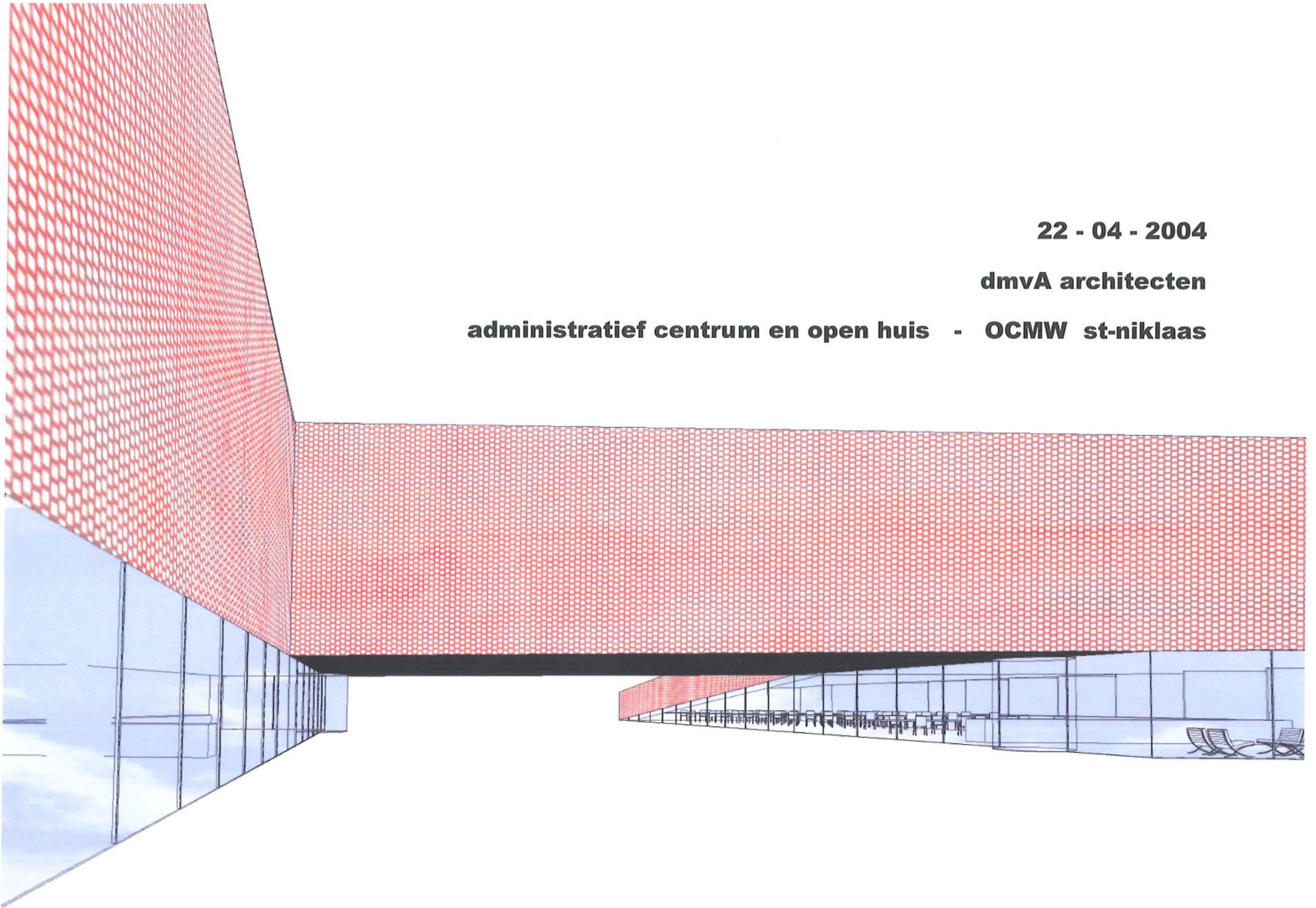


22 - 04 - 2004

dmvA architecten

administratief centrum en open huis - OCMW st-niklaas

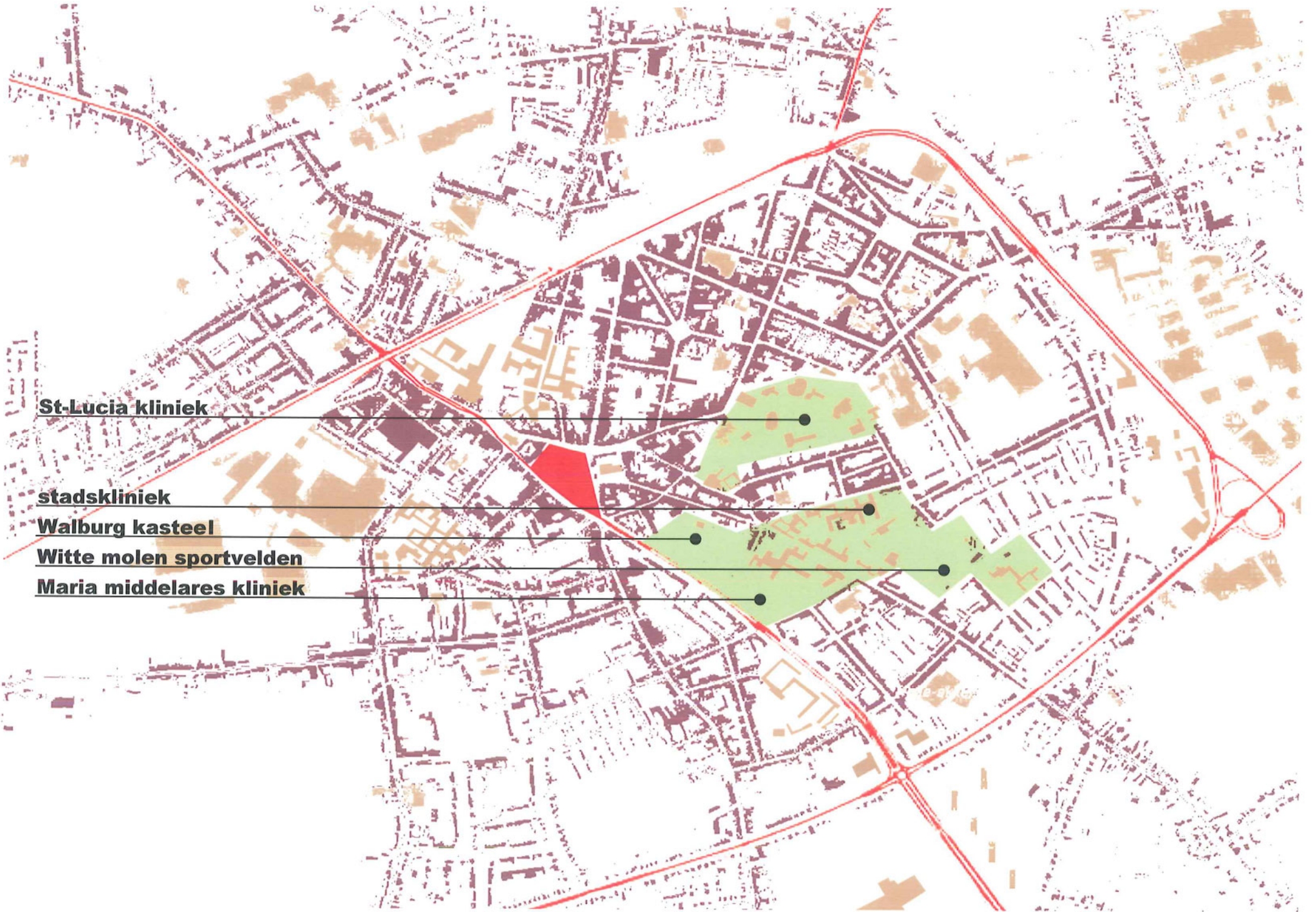


SINT-NIKLAAS

Grote markt

E 17





St-Lucia kliniek

stadskliniek

Walburg kasteel

Witte molen sportvelden

Maria middelares kliniek

inplanting

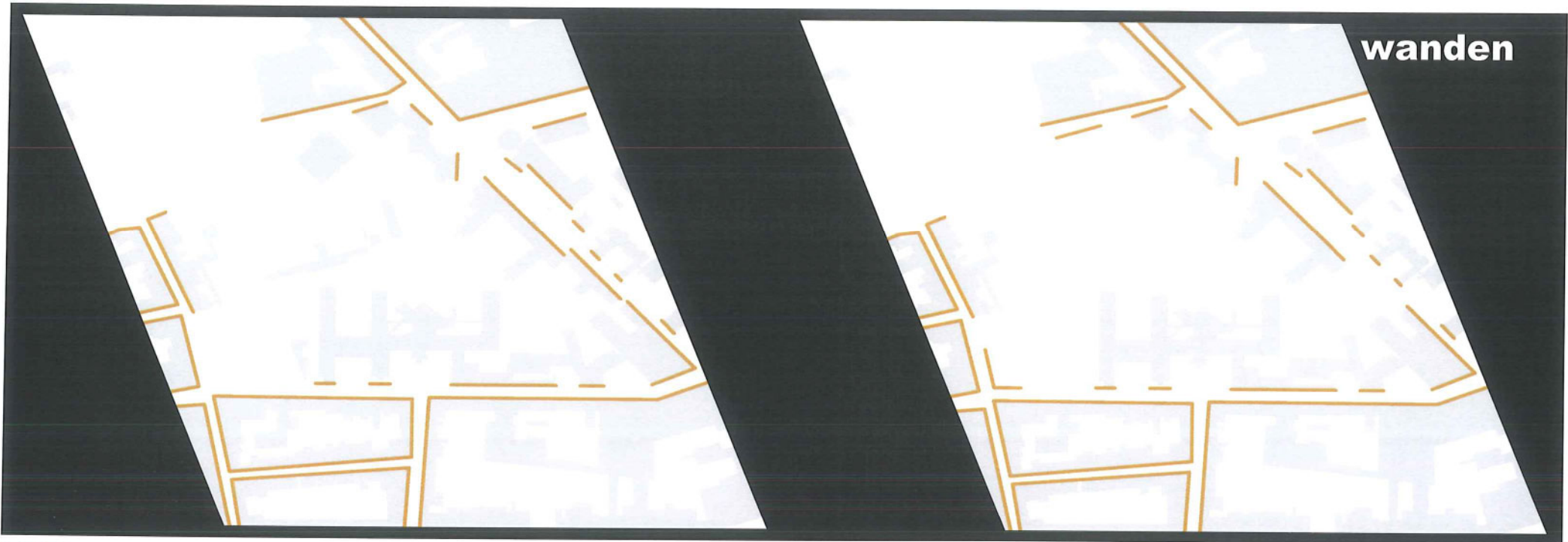
Eenzijds maakt het gebouw deel uit van het geperforeerde campusbouwblok van de stadskliniek.

Anderzijds is het gelegen in een straat met gezinswoningen in lintbebouwing.

Om een gepaste positie in te nemen in deze duale situatie zijn zowel inplanting als bouwvolume rechtstreeks afgeleid uit de diverse stedenbouwkundige factoren in de onmiddellijke omgeving

Bovendien wordt het bouwblok verder uitgewerkt als groene long door extra groenvoorziening. de aanplanting van platanen legt een link met de stedelijke context, waar deze boom vaak voorkomt.

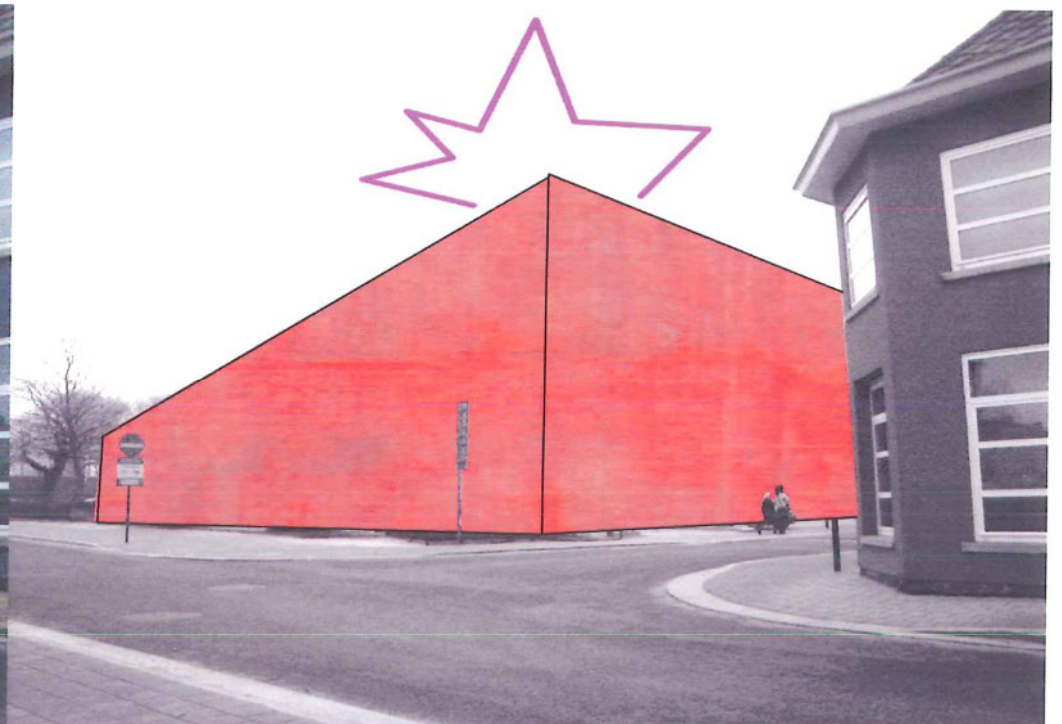
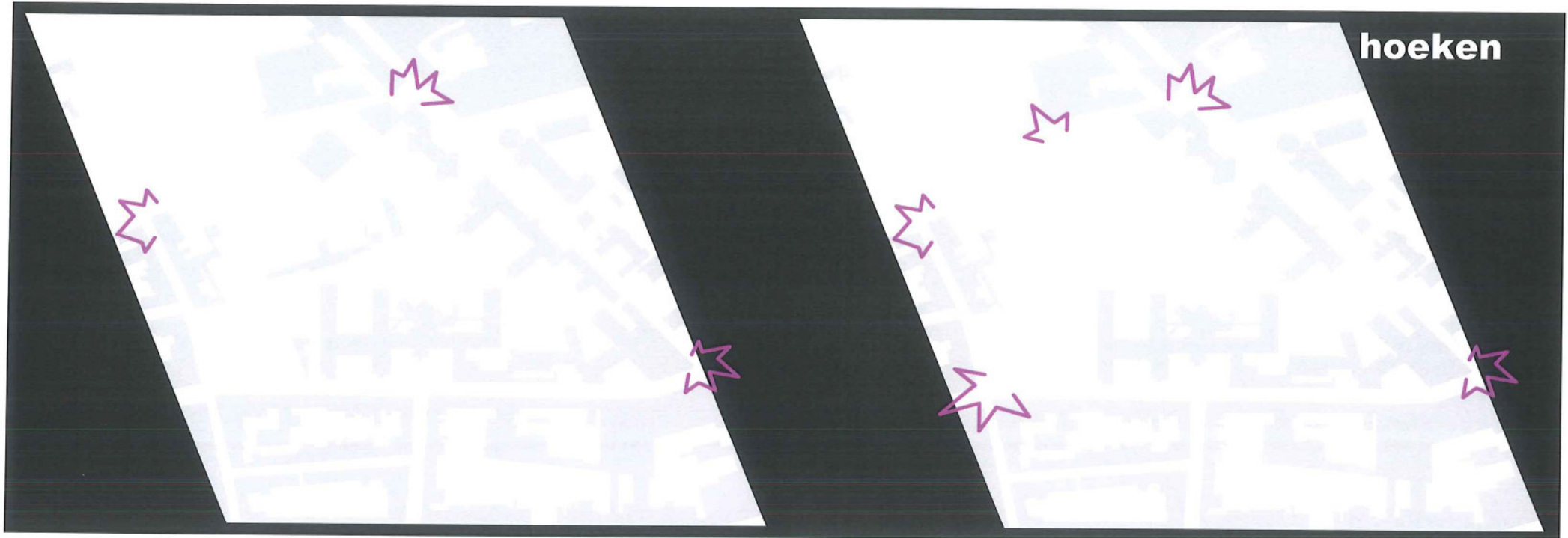




wanden



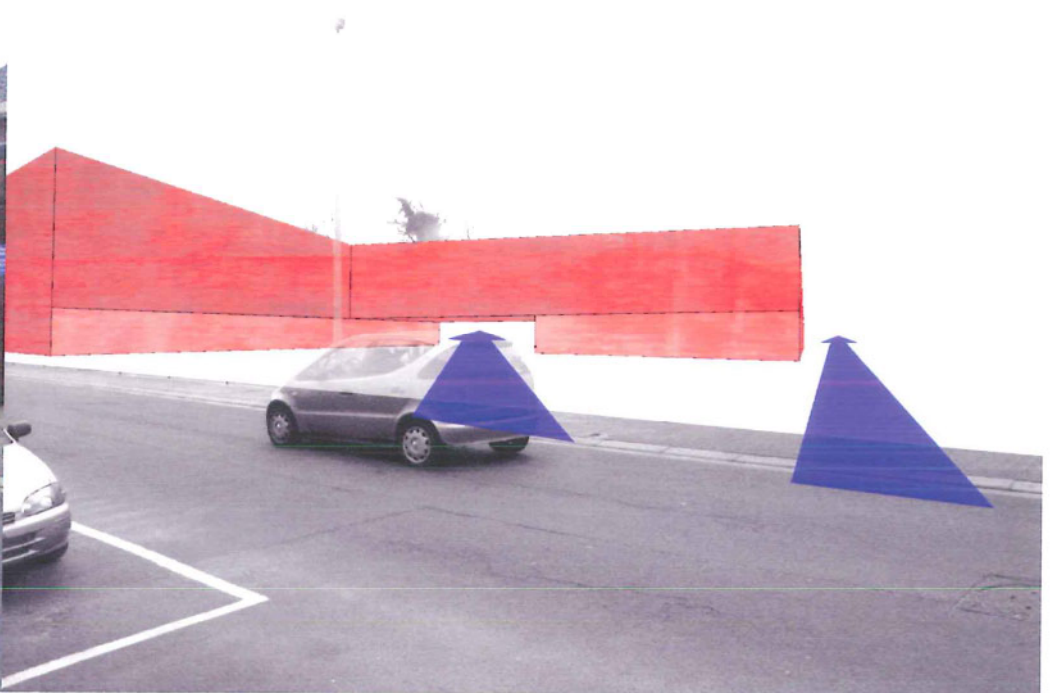
hoeken



inknikken



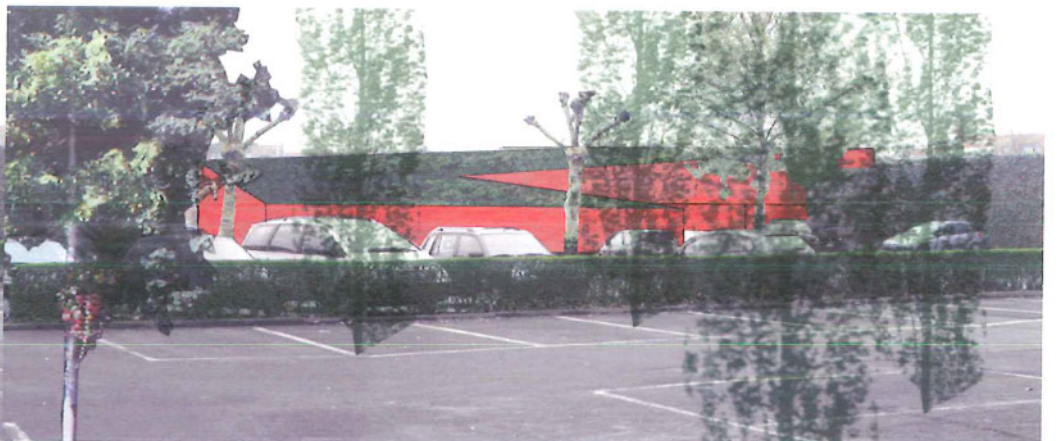
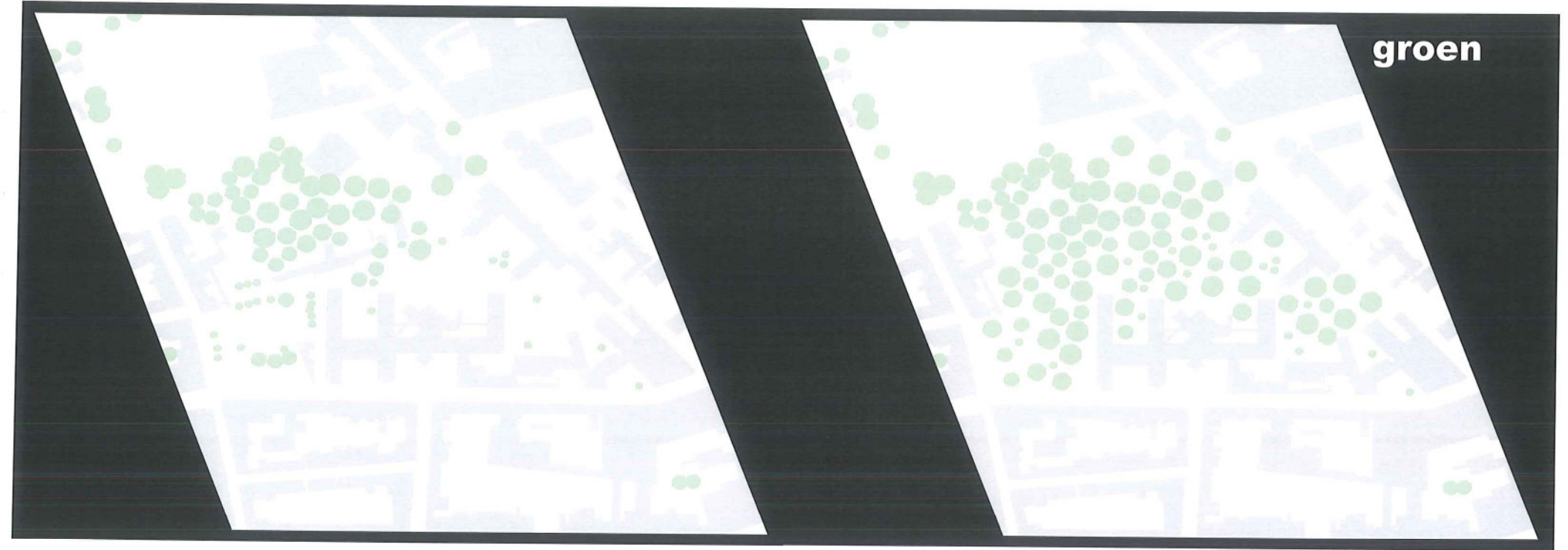
doorgang



doorgang



groen





synthese



Het RVT-paviljoen in het midden van het bouwblok is niet gebonden aan de stedelijke morfologie. Zijn vorm volgt de randen van de vijver en slingert zich tussen de bomen.

Het nieuwe gebouw voor de technische dienst staat met zijn straatgevel op de stoep, in de knik in de straat. Zo past de campusste zich in in het bouwblokkenpatroon van de stad.

NAC & SH: een symbiose tussen de stedelijke bouwblokmorfologie en de groene campus

parking

De parking op de hoek is niet alleen een hiaat in de stedelijke morfologie, ze zorgt ook voor verkeersoverlast in de lamstraat.

Om het verkeer te spreiden en te weren uit de lamstraat wordt een parkingroute in één richting aangelegd.

In de materialisatie van de parking wordt uitgegaan van het groene karakter van de campus.

Optie 1 SPREIDING, verschillende beperkte parkings met bomen tussen de parkeerplaatsen + een personeelsparking onder het nieuwe gebouw.

Optie 2 CONCENTRATIE ONDERGRONDS, door de aanleg van een grote ondergrondse parking kunnen een aantal parkings in de groenzone verdwijnen. De ondergrondse parking kan worden opgedeeld in een publiek en een privaat deel.

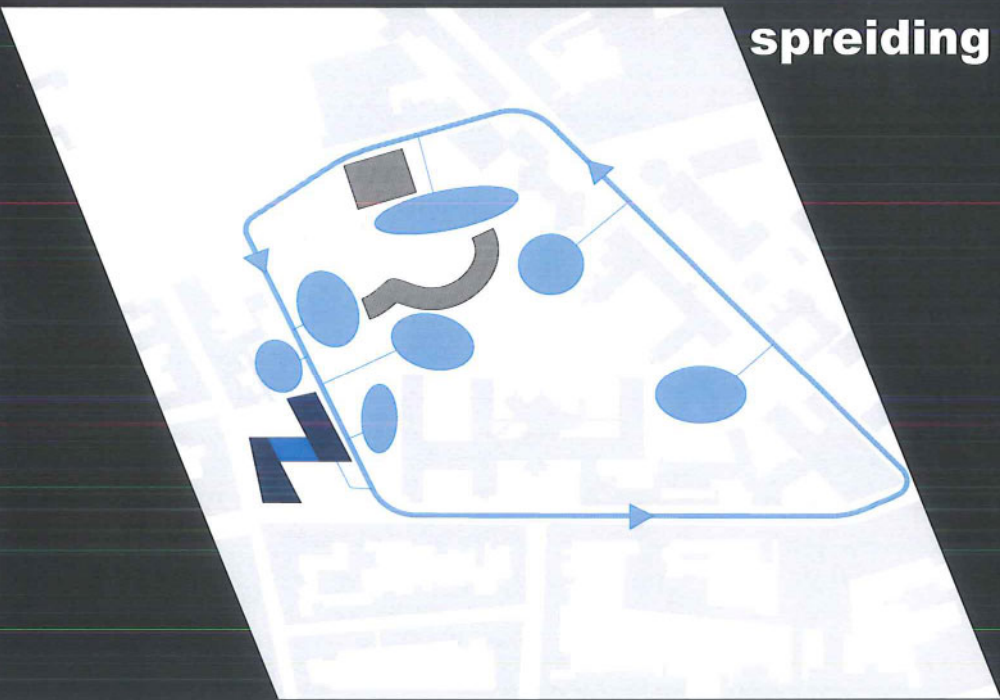
knelpunt



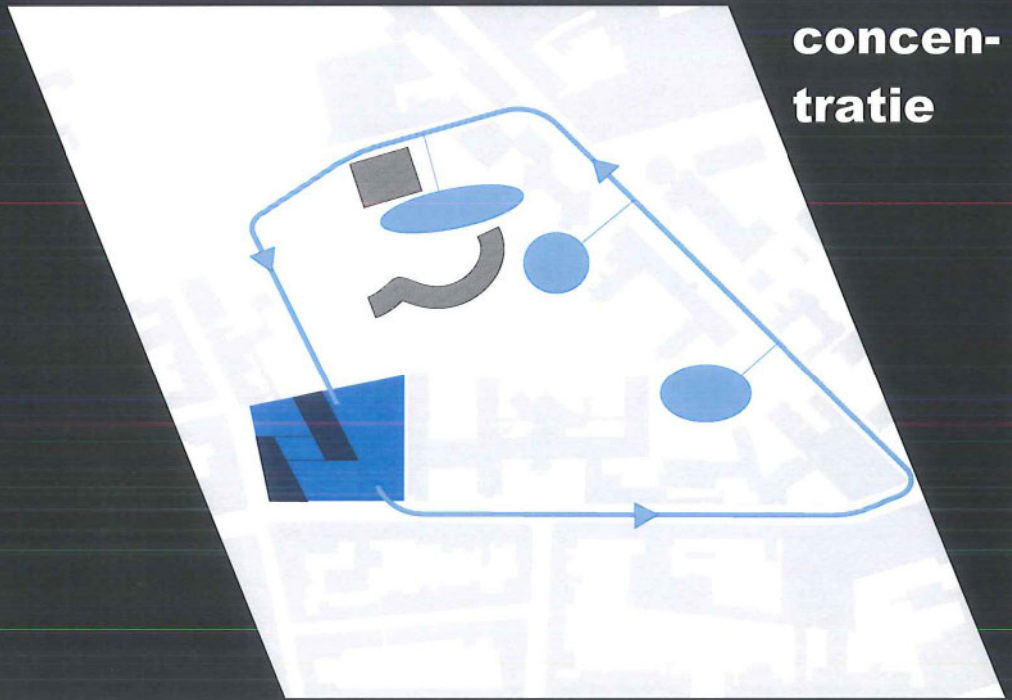
route



spreiding



concentratie



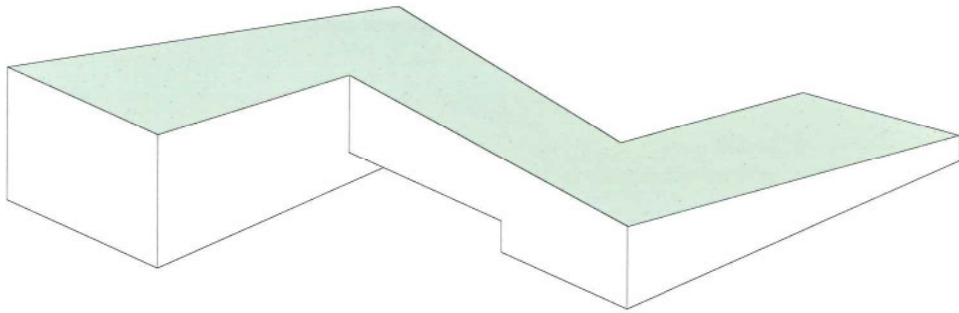
concept

De dualiteit in inplanting is ook terug te vinden in het programma.

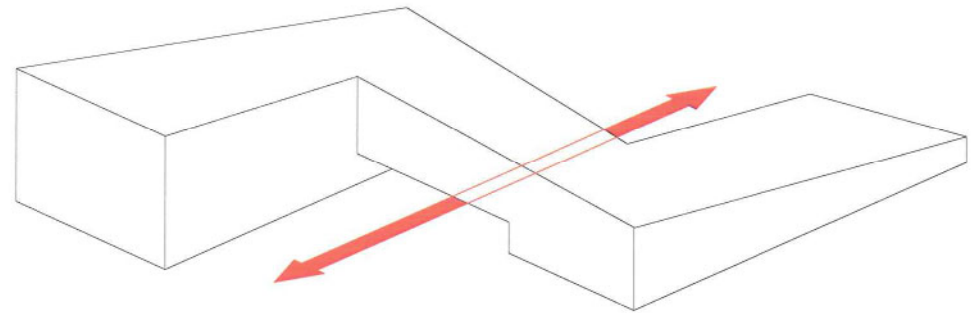
**NAC - SH, openheid - discretie, uitnodigen - beschermen, hard - zacht, gemeenschap -
individu, licht - donker, frontoffice - backoffice, introvert - extravert**

**Het gebouw staat in het teken van het scheiden en samenbrengen van tegenpolen onder
één dak.**

1 2

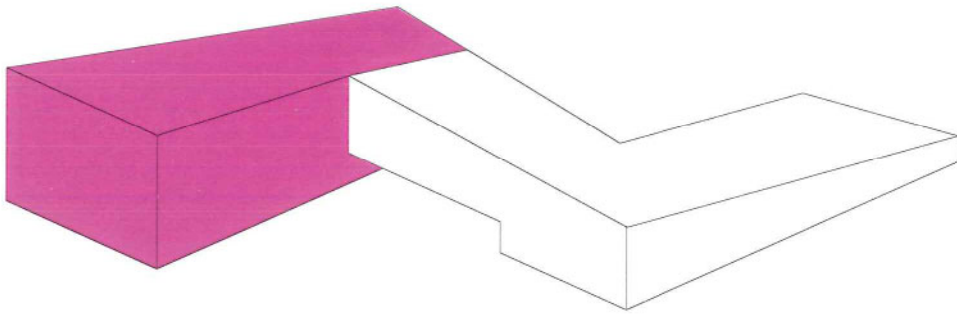


**Het gebouw manifesteert zich als
1 volume, overkoepeld door 1
doorlopend dak**

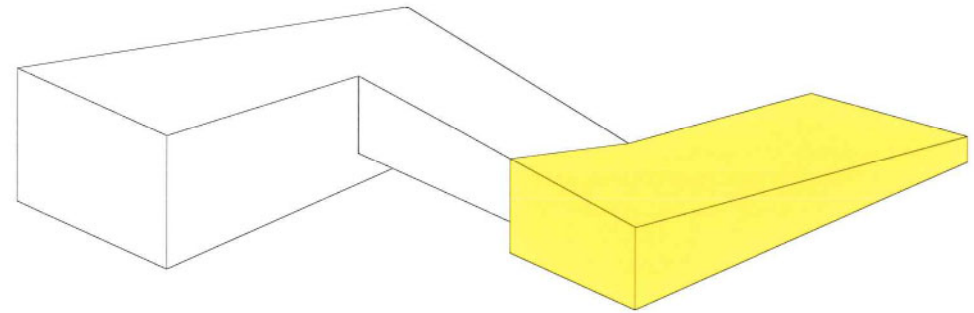


**De doorgang tussen lamstraat en l.
de meesterstraat snijdt het gebouw
op het gelijkvloers in 2. Onder de
luifel bevinden zich de toegangen**

NAC SH

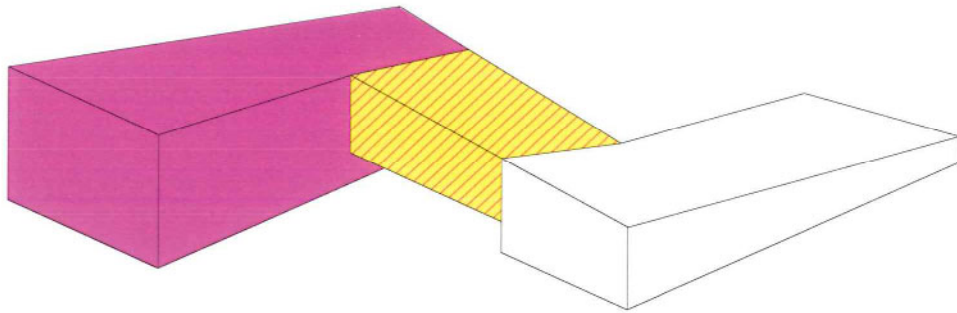


Het nieuw administratief centrum is gehuisvest in het hoogste deel van het gebouw, aan de straatkant

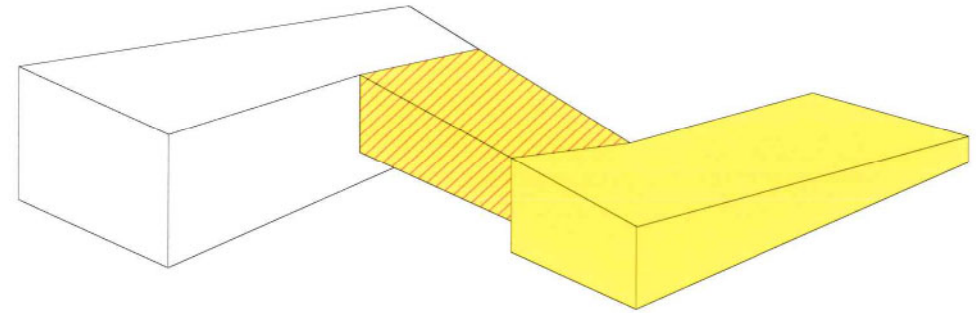


Aan de andere kant van de doorgang, dieper op het terrein gelegen en in een bescheidener volume, bevindt zich het sociaal huis

NAC SH

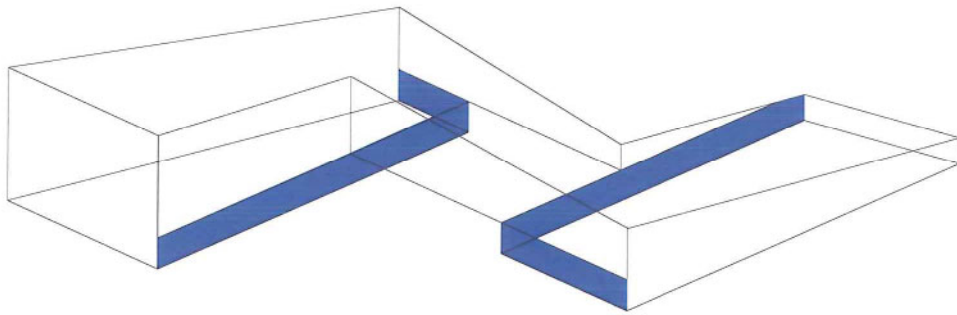


**De gemeenschappelijke ruimtes
(vergaderzalen, lunchruimte en keuken)
liggen centraal tussen de twee diensten in,
boven de doorgang**

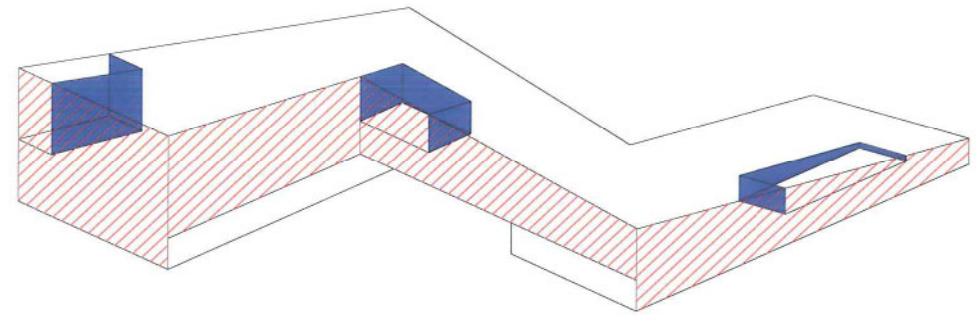


**De gemeenschappelijke ruimtes
(vergaderzalen, lunchruimte en keuken)
liggen centraal tussen de twee diensten in,
boven de doorgang**

EXTRAVERT INTROVERT



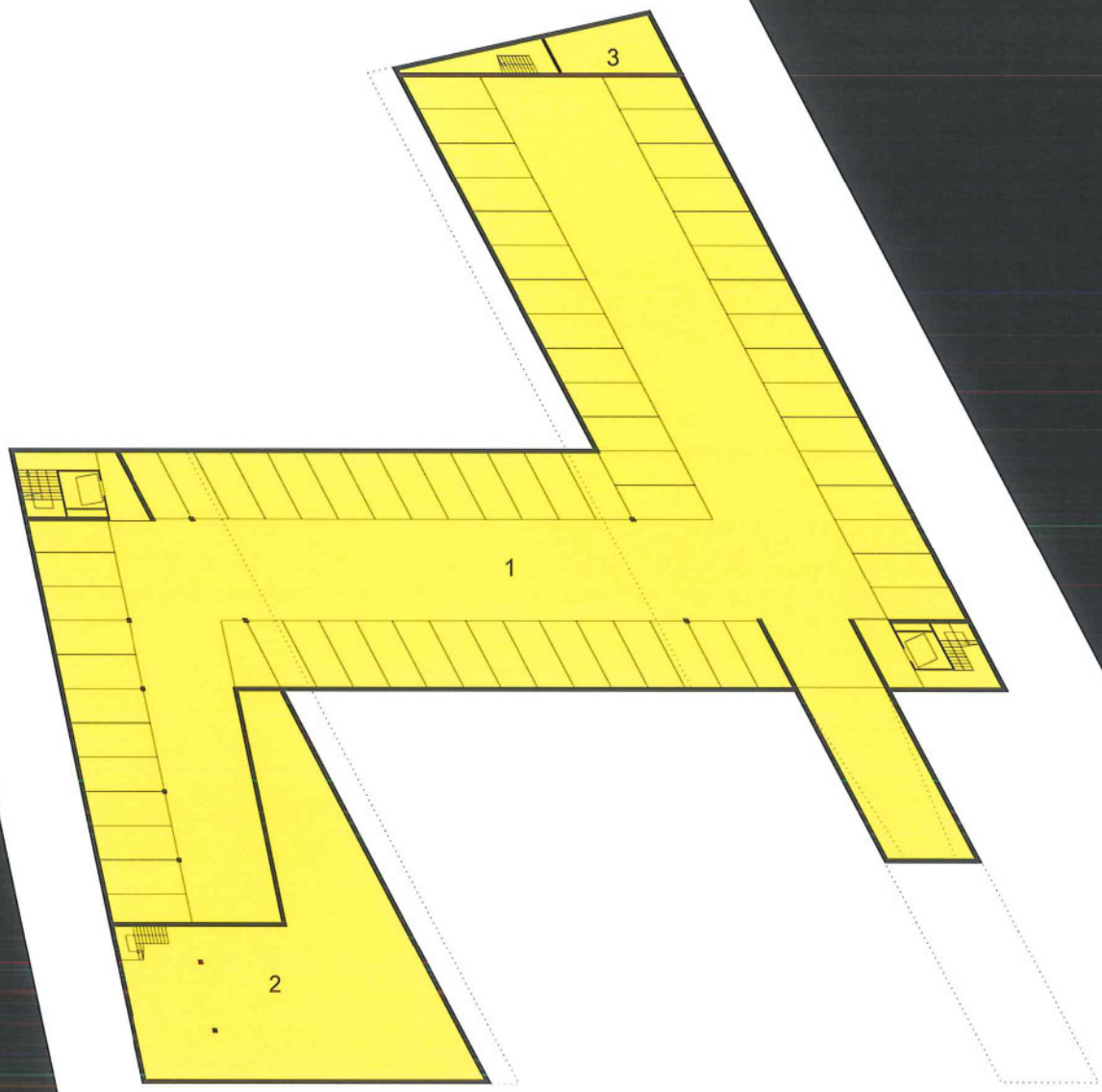
Het gelijkvloers is volledig beglaasd langs de doorgang, deze openheid maakt een uitnodigend gebaar naar de twee ingangen onder de luifel



De andere gevelpartijen zijn relatief gesloten, patio's in het gebouw zorgen voor een intieme sfeer

plannen

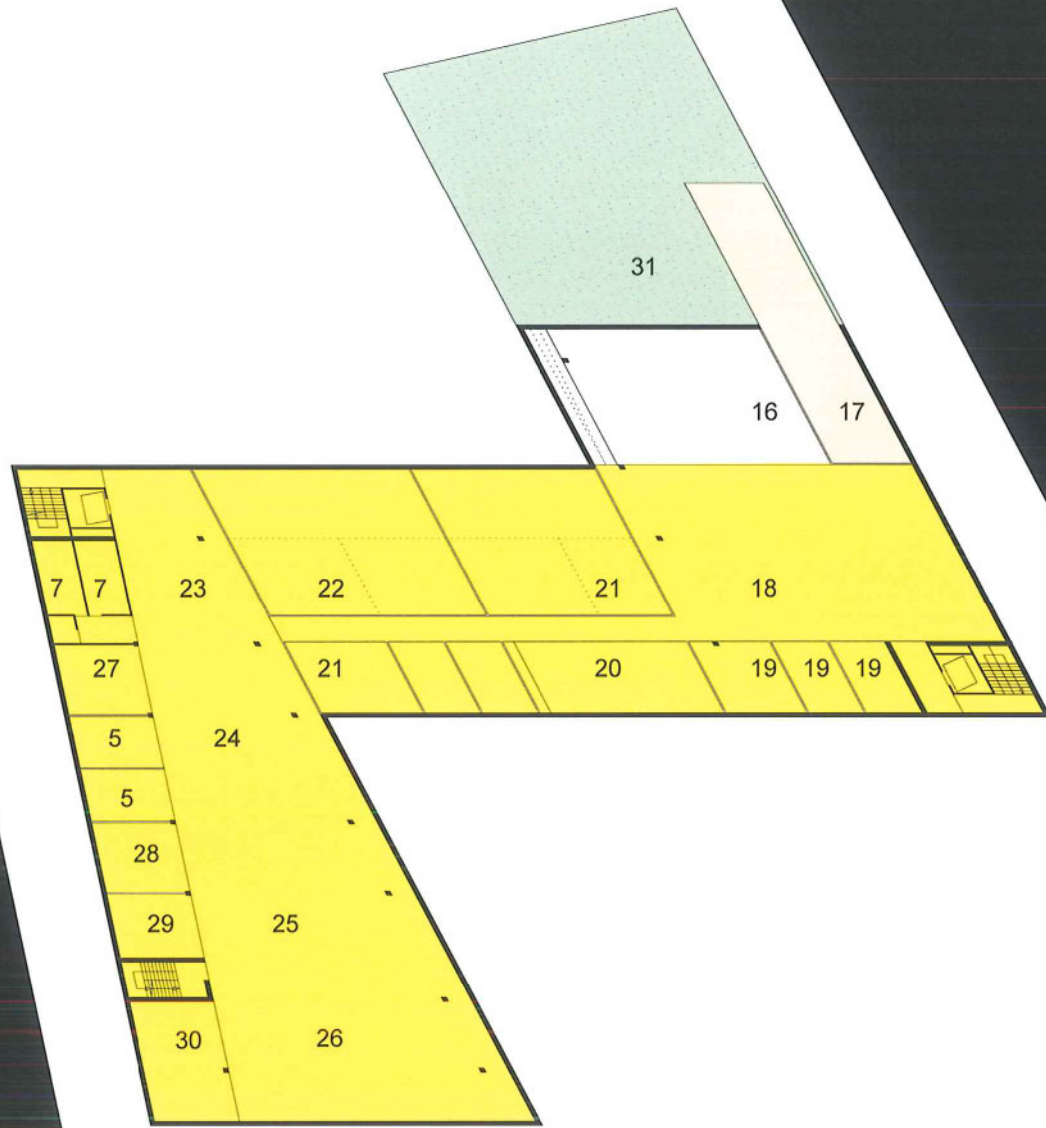
- 1 parking
- 2 archief
- 3 techniek
- 4 ontvangst sociaal huis
- 5 spreekkamer
- 6 diensthoofd
- 7 sanitair
- 8 sociale dienst
- 9 sociale administratie
- 10 thuisdiensten
- 11 woonhoek
- 12 ontvangst administratief centrum
- 13 postlokaal
- 14 personeelsdienst
- 15 dienst aankoop
- 16 vide
- 17 patio
- 18 netwerken
- 19 wisselkantoor
- 20 lunchruimte & keuken
- 21 vergaderlokalen
- 22 polyvalente conferentieruimte
- 23 wachtruimte
- 24 secretariaat
- 25 financiële dienst
- 26 informatica
- 27 repro
- 28 p&o
- 29 jurist
- 30 preventie
- 31 groen dak
- 32 voorzitter
- 33 medewerker voorzitter
- 34 secretaris
- 35 medewerker secretaris
- 36 ontvanger
- 37 chef algemene zaken
- 38 leslokaal
- 39 raadzaal



-1

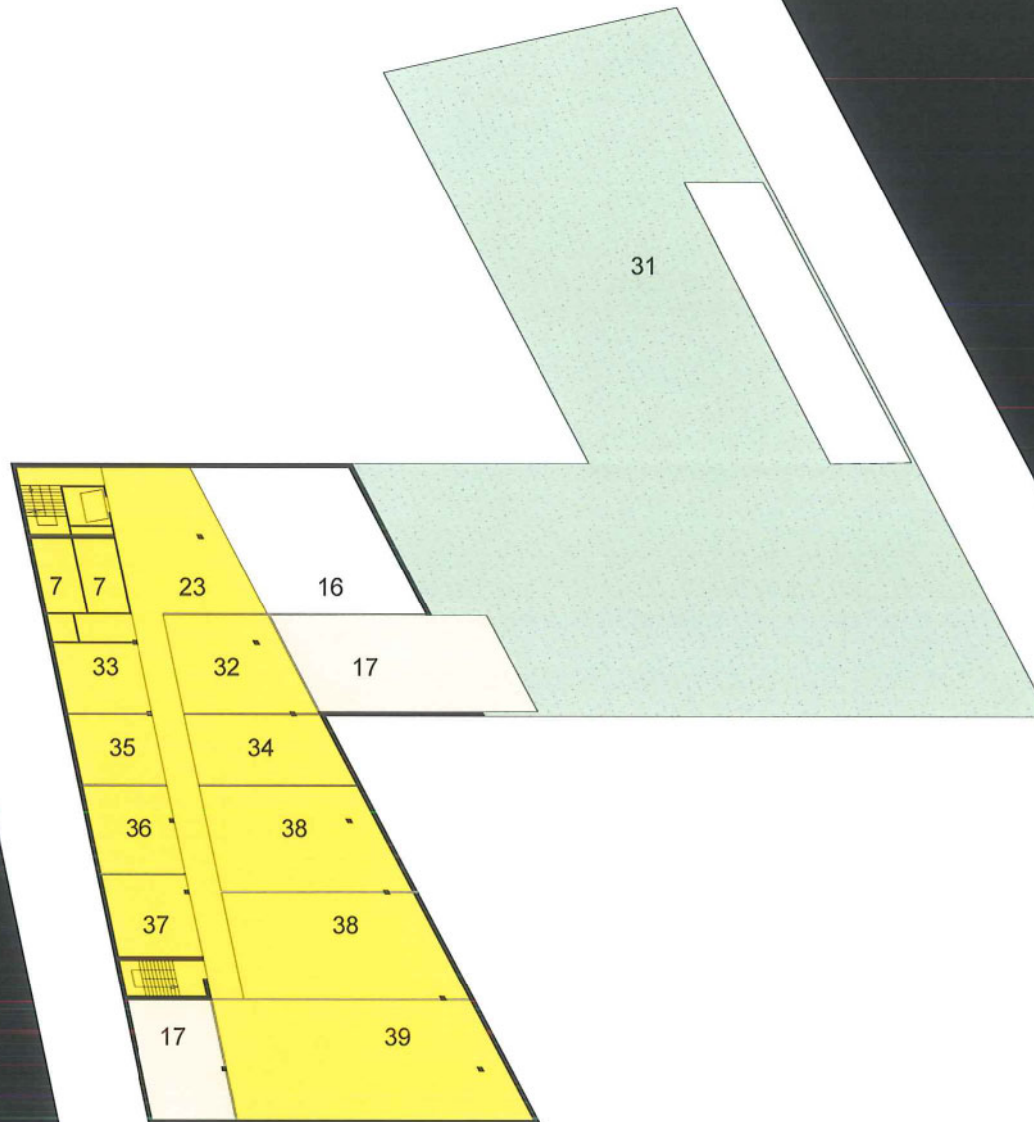
- 1 parking
- 2 archief
- 3 techniek
- 4 ontvangst sociaal huis
- 5 spreekkamer
- 6 diensthoofd
- 7 sanitair
- 8 sociale dienst
- 9 sociale administratie
- 10 thuisdiensten
- 11 woonhoek
- 12 ontvangst administratief centrum
- 13 postlokaal
- 14 personeelsdienst
- 15 dienst aankoop
- 16 vide
- 17 patio
- 18 netwerken
- 19 wisselkantoor
- 20 lunchruimte & keuken
- 21 vergaderlokalen
- 22 polyvalente conferentieruimte
- 23 wachruimte
- 24 secretariaat
- 25 financiële dienst
- 26 informatica
- 27 repro
- 28 p&o
- 29 jurist
- 30 preventie
- 31 groen dak
- 32 voorzitter
- 33 medewerker voorzitter
- 34 secretaris
- 35 medewerker secretaris
- 36 ontvanger
- 37 chef algemene zaken
- 38 leslokaal
- 39 raadzaal

+1

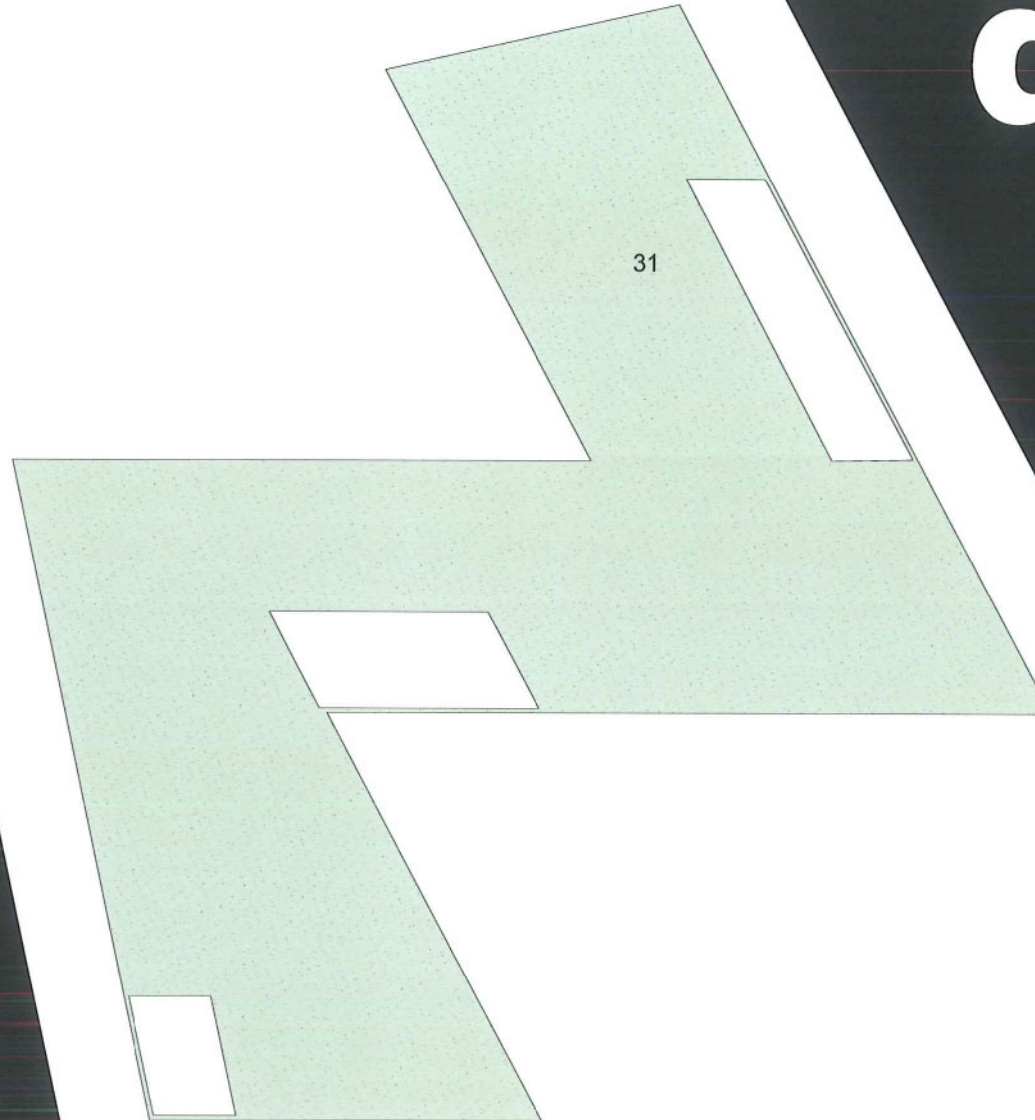


+2

- 1 parking
- 2 archief
- 3 techniek
- 4 ontvangst sociaal huis
- 5 spreekkamer
- 6 diensthoofd
- 7 **sanitair**
- 8 sociale dienst
- 9 sociale administratie
- 10 thuisdiensten
- 11 woonhoek
- 12 ontvangst administratief centrum
- 13 postlokaal
- 14 personeelsdienst
- 15 dienst aankoop
- 16 vide
- 17 patio
- 18 netwerken
- 19 wisselkantoor
- 20 lunchruimte & keuken
- 21 vergaderlokalen
- 22 polyvalente conferentieruimte
- 23 **wachruimte**
- 24 secretariaat
- 25 financiële dienst
- 26 informatica
- 27 repro
- 28 p&o
- 29 jurist
- 30 preventie
- 31 groen dak
- 32 voorzitter
- 33 medewerker voorzitter
- 34 secretaris
- 35 medewerker secretaris
- 36 ontvanger
- 37 chef algemene zaken
- 38 leslokaal
- 39 raadzaal



- 1 parking
- 2 archief
- 3 techniek
- 4 ontvangst sociaal huis
- 5 spreekkamer
- 6 diensthoofd
- 7 sanitair
- 8 sociale dienst
- 9 sociale administratie
- 10 thuisdiensten
- 11 woonhoek
- 12 ontvangst administratief centrum
- 13 postlokaal
- 14 personeelsdienst
- 15 dienst aankoop
- 16 vide
- 17 patio
- 18 netwerken
- 19 wisselkantoor
- 20 lunchruimte & keuken
- 21 vergaderlokalen
- 22 polyvalente conferentieruimte
- 23 wachtruimte
- 24 secretariaat
- 25 financiële dienst
- 26 informatica
- 27 repro
- 28 p&o
- 29 jurist
- 30 preventie
- 31 groen dak
- 32 voorzitter
- 33 medewerker voorzitter
- 34 secretaris
- 35 medewerker secretaris
- 36 ontvanger
- 37 chef algemene zaken
- 38 leslokaal
- 39 raadzaal



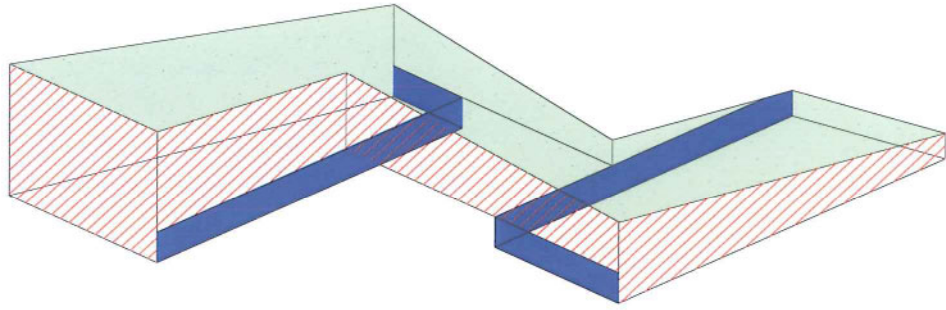
dak

materialen

De drie gebruikte materialen - glas, baksteen en groendak - zijn gekozen om hun typische eigenschappen

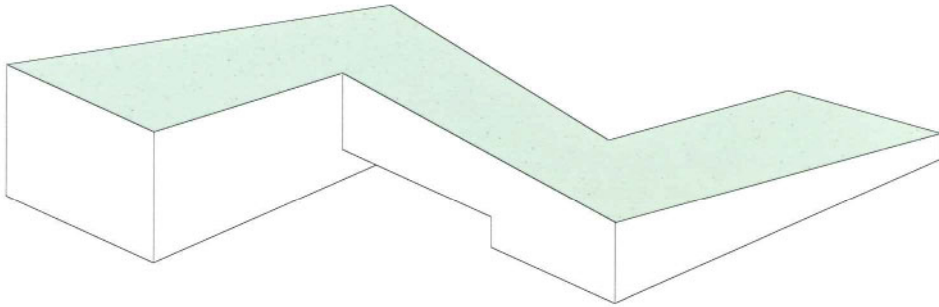
Ze zijn strategisch toegepast om het gebouw telkens een aangepast karakter te geven.

De materialen zorgen zo voor een perfecte inpassing in de gebouwde omgeving en de juiste atmosfeer voor de verschillende gebruikers



materialen

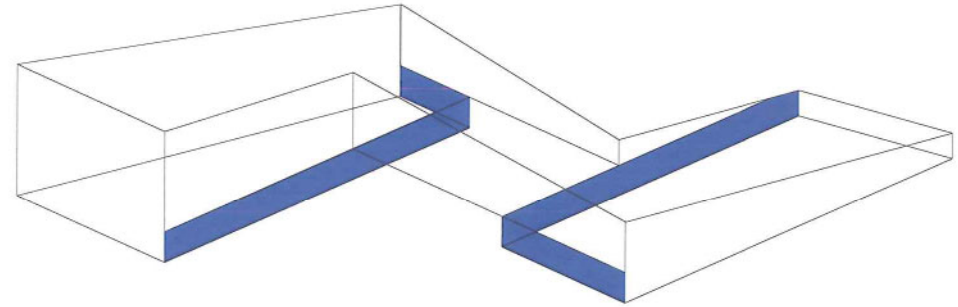




groendak

Integratie in het groengebied in het hart van het
bouwblok

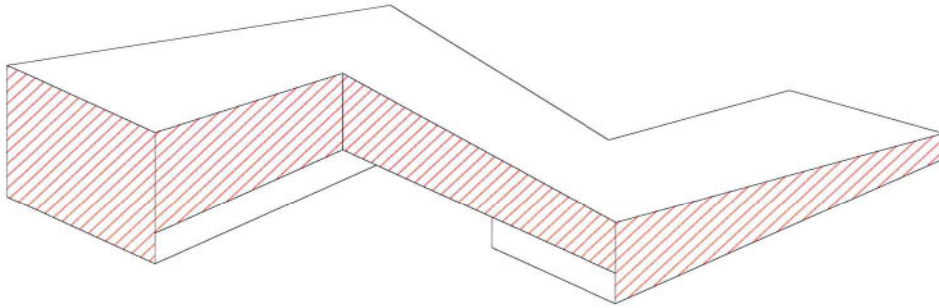
Ecologische duurzaamheid door natuurlijke
drainage en klimaatbuffering



glas

Maximale openheid aan de kant van de
doorgang zorgt voor een lage drempel

Discretie doordat enkel de 'interne' gevels
beglaasd zijn



baksteen

Integratie in de gebouwde omgeving

Expressie door de toepassing van wissellende
baksteenverbanden

Introvertie voor de niet-publieke kantoorfuncties
op de verdiepingen

De behandeling van het metselwerk vormt een rechtstreekse verwijzing naar de textielnijverheid die de stad sint-niklaas heeft grootgemaakt

Vergelijk het met een aansluitende wollen trui die over het bouwvolume is gespannen en waarbij de vezels meer of minder worden uitgerokken.

Zo ook wordt het traditioneel halfsteens metselwerk verband uitgerokken zodat openingen ontstaan van variërende lengte. Deze openingen laten een getemperd licht toe in de kantoorruimtes.

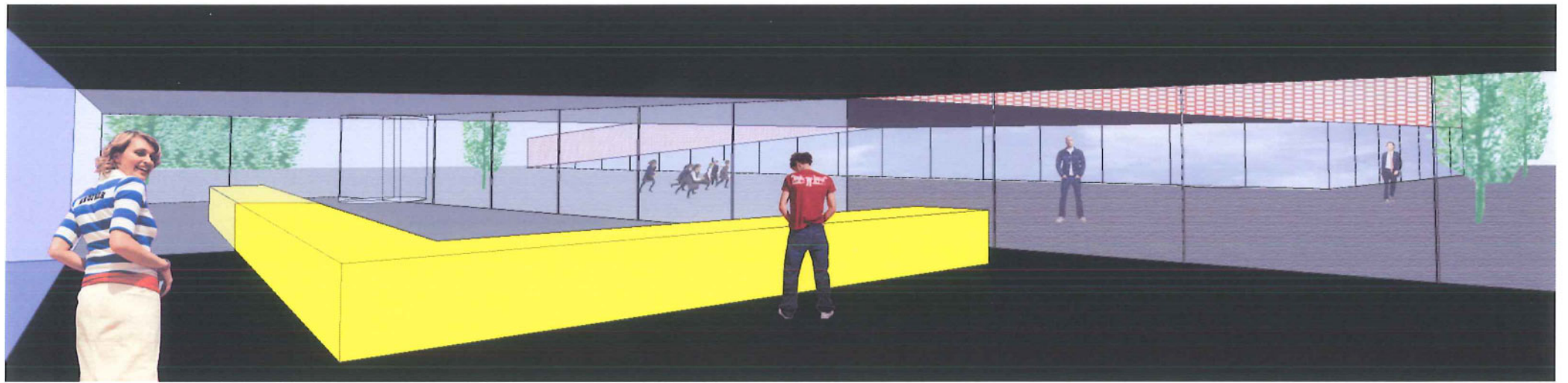
Door het metselverband horizontaal en verticaal uit te rekken kan een transparantiegraad bereikt worden van meer dan 56% van het geveleppervlak.

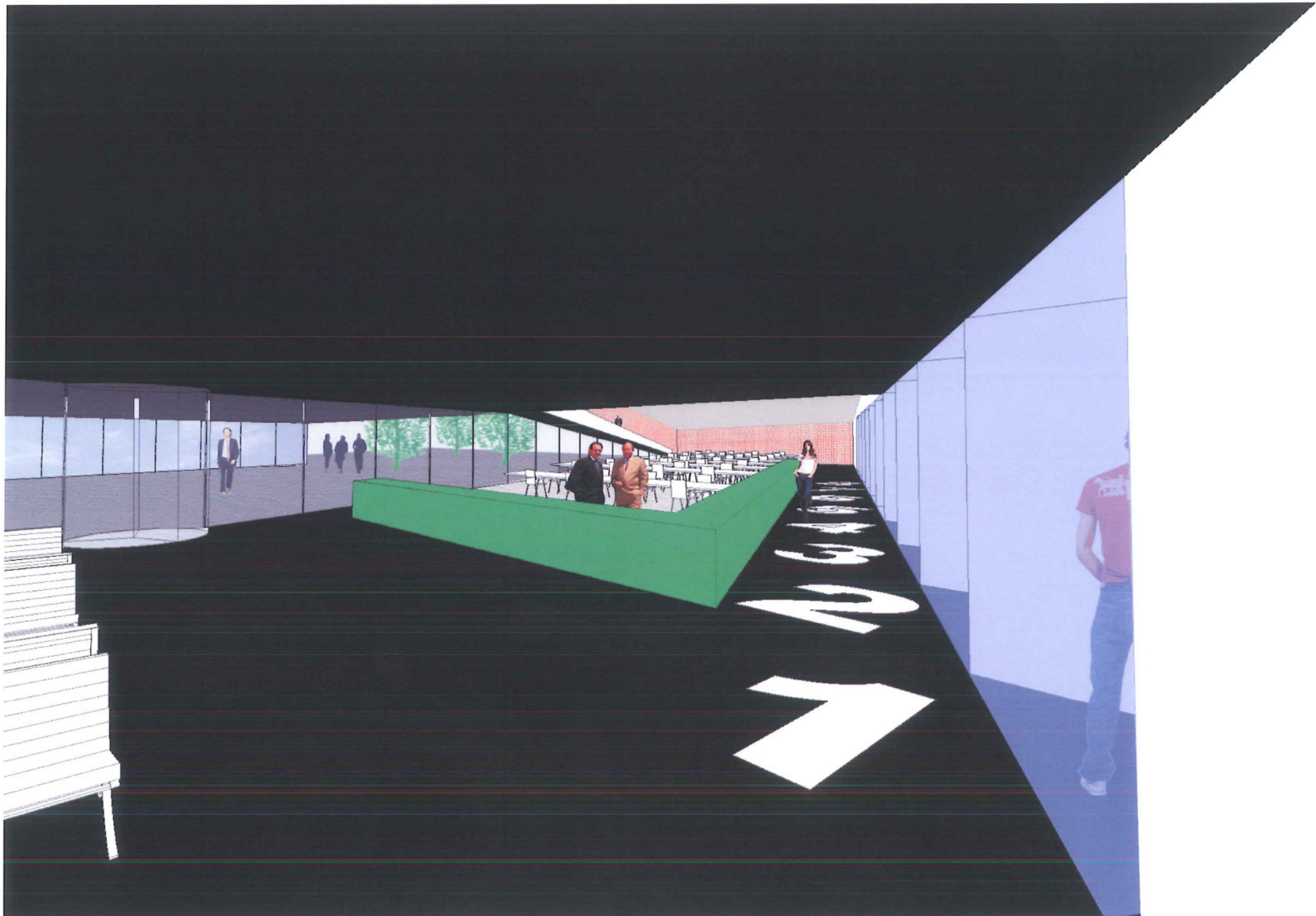
Deze geperforeerde wand zorgt bovendien voor een vaste zonnewering bij een hoge zonnestand.

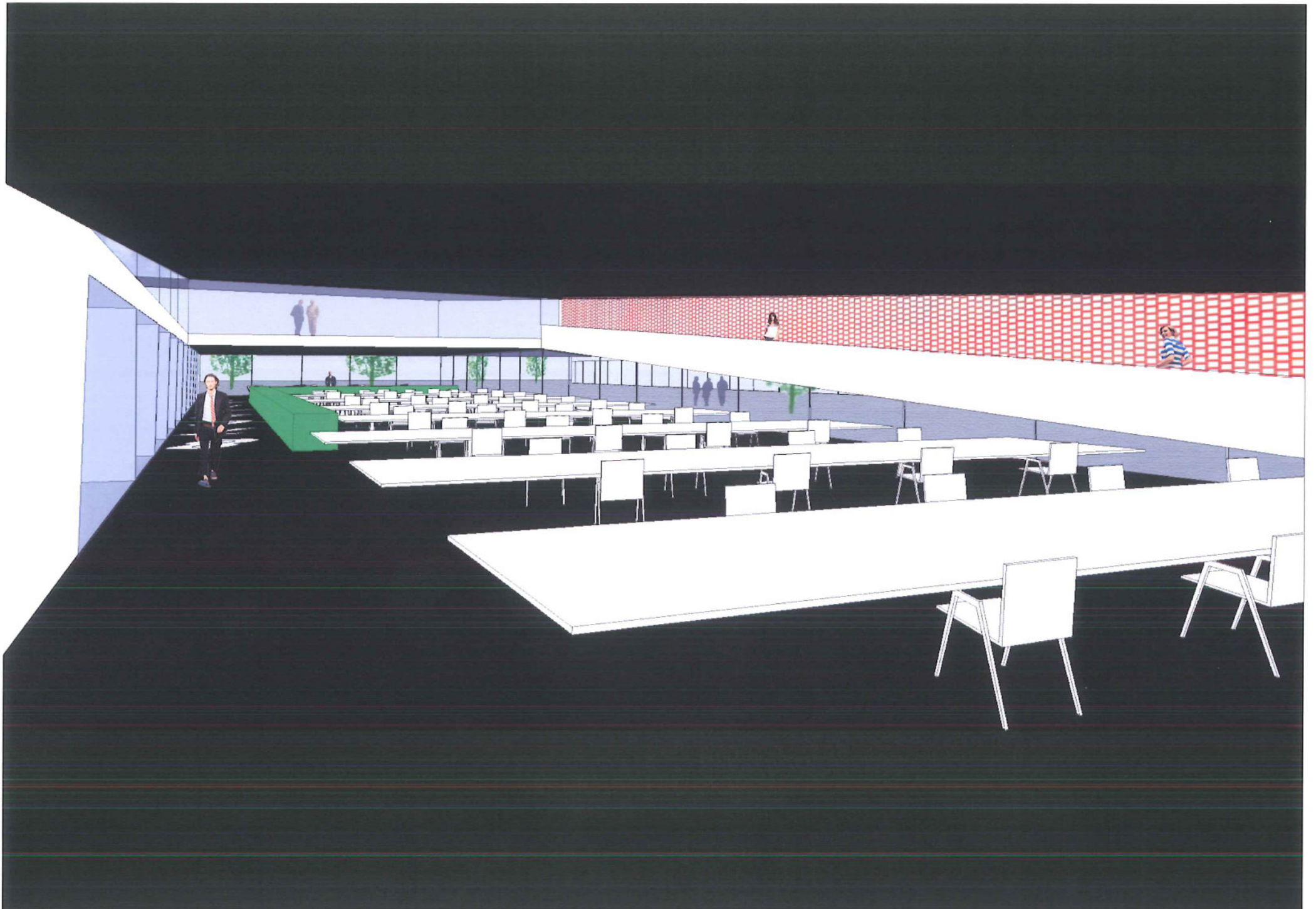
Door de verschillende gradaties te combineren ontstaan patronen van licht en doorzicht. De hele gevel is opgevat als een kunstwerk dat de subtiele grens aftast tussen licht en donker, tussen openheid en beslotenheid.

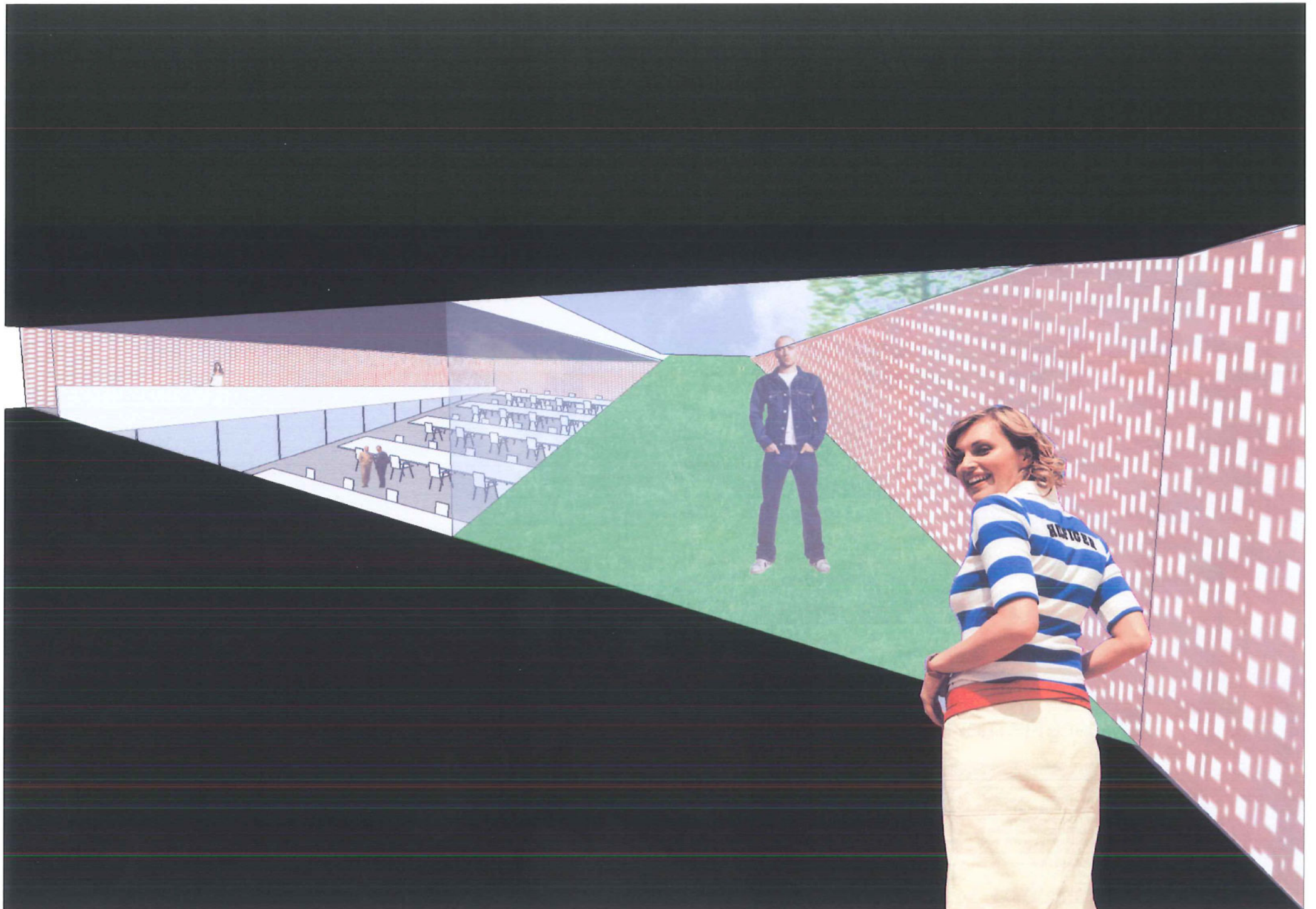


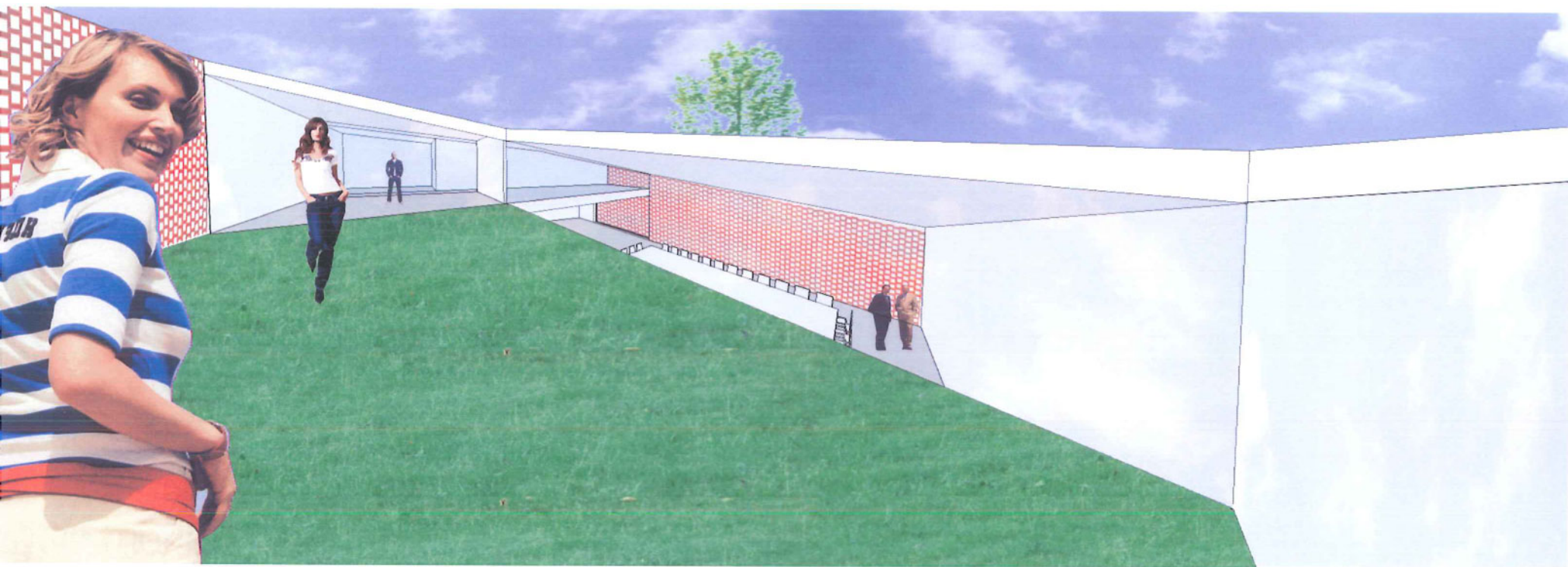












ontwerpteam

ARCHITECTUUR & STEDEBOUWKUNDIG CONCEPT

dmvA

david driesen & tom verschueren
schuttersvest 26
2800 mechelen

TECHNIEKEN

genesis europe

Kon. Astridlaan 10
2800 mechelen

STABILITEIT

bas bvba dirk jaspert

dirk jaspert
leopold ruelenstraat 27
3010 leuven