

CONCEPT

Het terrein is gelegen tussen het kanaal en de ringweg. Een 'eiland' van industrie op de rand van de buitenring getypeerd met uiteenlopende bouwstijlen, hoogtes en volumes.

Rond dit perceel gekenmerkt door opslagtanks en een middelhoog kantoorcomplex.

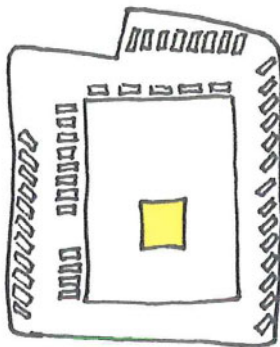
Het gebouw bestaande uit 2 volumes neemt het terrein maximaal in . (V/T van 0,5). De restruimten worden nietszeggende randzones voor maximaal parkeren.

Een analyse van het gebouw toont aan dat de draagstructuur bestaat uit een zuivere betonnen skelet ingevuld met metselwerk.

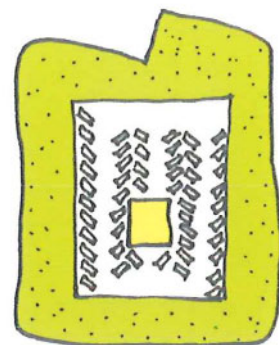
Deze situatie resulteert in een thermisch en bouwfysisch slecht gebouw.

Vanuit het eisenpakket van de opdrachtgever is de voornaamste doelstelling het gebouw te reformeren en reorganiseren tot een flexibel duurzaam beeld gebouw.

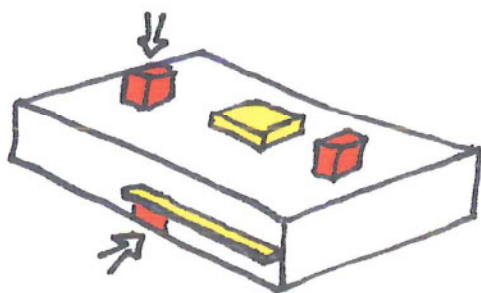
CONCEPT = DUURZAAMHEID & ECOLOGIE



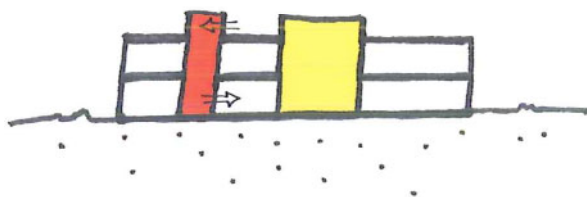
randzones = parking



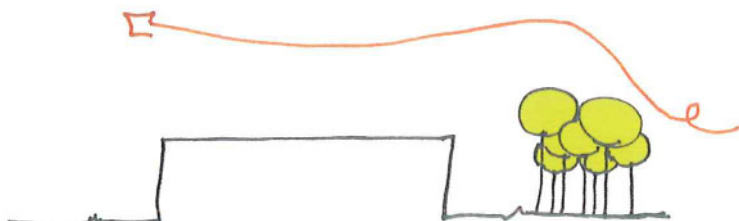
randzones = groen



dubbele ontsluiting



windstopper



parking vs gebouw vs parking

Momenteel zijn de randzones geworden tot volledige inname door parkings. De parkings overheersen het terrein. Het gebouw heeft geen ademruimte. De omgeving is 'zwart' en dood. Alle randzones werden verhard.

De duidelijk confronterende vraag om op het terrein 180 wagens te stationeren verplicht ons de opdracht te bekijken in een ruimere context. In de huidige randzones kunnen maximaal een negentigtal wagens worden gestationeerd, ofwel de helft van het gevraagde aantal. De andere helft kan opgevangen worden door aankoop van extra terreinen. Dit is echter een afschuiven van de vraag en het ontlopen van het probleem dat de wagen het terrein en gebouw overheerst-beheerst.

Binnen dit gegeven lijkt ons intensief grondgebruik de basis van elk duurzaam project.

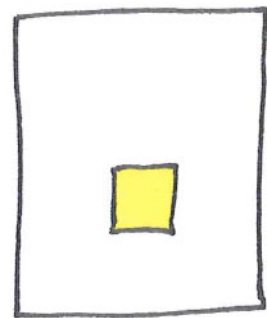
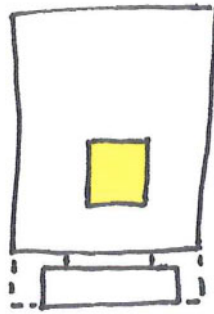
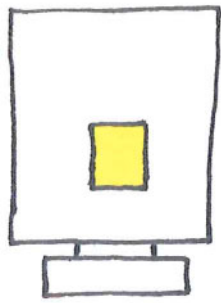
Het ontwerp streeft ernaar de wagen met het gebouw te laten participeren zodoende het gebouw ademruimte krijgt.

Dit resulteert na structureel onderzoek in een PARKeerdak. Het PARKeerdak animeert en activeert. Het gebouw en biedt plaats aan 150-tal wagens. Het PARKeerdak wordt ontsloten rechtstreeks aan de straat waardoor het terrein maximaal wordt ontlast.

Tevens sluit dit PARKeerdak perfect aan bij de visie van de opdrachtgever om het gebouw dubbel te ontsluiten. Het PARKeerdak vangt cursisten en personeel op via een inkom op het dak. De bezoekers benaderen het gebouw vanuit het gelijkvloers en krijgen een 30-tal wagens op het gelijkvloers tussen het groen.

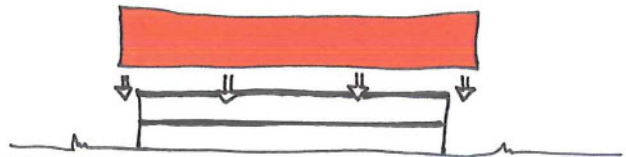
windstopper = energiebesparend

Verwijzend naar de typische landschappelijke afbakening van weidelandschappen door populieren wordt het terrein eveneens afgebakend door hogere bomen. Bestaande hoge bomen worden in de randen aangevuld met populieren. Deze hoge bomen zetten het gebouw letterlijk uit de wind, wat resulteert in mindere warmteverliezen.

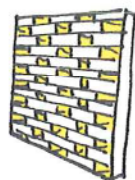
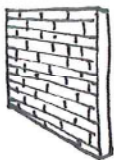


compactheid

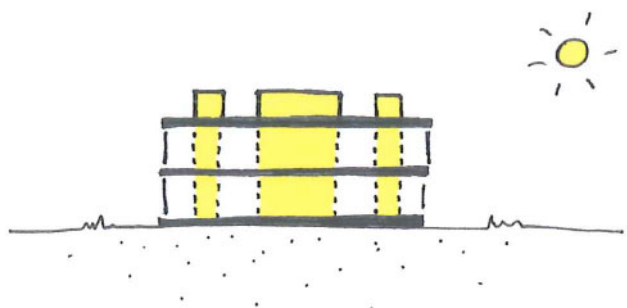
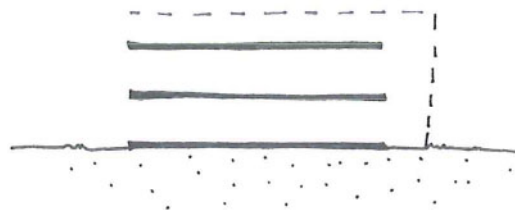
strippen vs inpakken



O-W oriëntering



N-Z oriëntering



compactheid: 2 = 1

De twee gebouwen versmelten tot één beeldgebouw met een duidelijke uitstraling. De ontbrekende oppervlaktes worden gezocht binnen de samensmelting van de twee balkvormige volumes. Dit resulteert in de meest compacte vorm : de balkvorm. Geen patio's maar atria. Compactheid als belangrijkste partner in het beheersen van een ecologisch – thermisch systeem. Eén balkvorm als economisch meest beheersbaar en meest interessante volume.

strippen vs inpakken

De duidelijke structurele solide opbouw van het gebouw is de basis voor de verdere opbouw en afwerking van het gebouw. Wat goed is wordt behouden. Het strippen wordt beperkt. Enkele bestaande invullingen worden verwijderd om het ontwerp te versterken.

Om een thermisch en bouwfysisch goed gebouw te maken wordt het gebouw volledig geïsoleerd, het gebouw krijgt een 'jasje'. Intern wordt deze structuur ingevuld met zichtmetselwerk.

orientatie: noord vs zuid

Het gebouw speelt in op de nieuwe EPB normen en ecologisch standpunten. Daarbij speelt de gevelbehandeling en de oriëntatie een primordiale rol.

De noordgevel wordt maximaal opengewerkt door het plaatsen van een glasstructuur voor de betonskeletstructuur en maakt hierdoor maximaal gebruik van het noorderlicht. Deze ingreep speelt in op de energiekost.

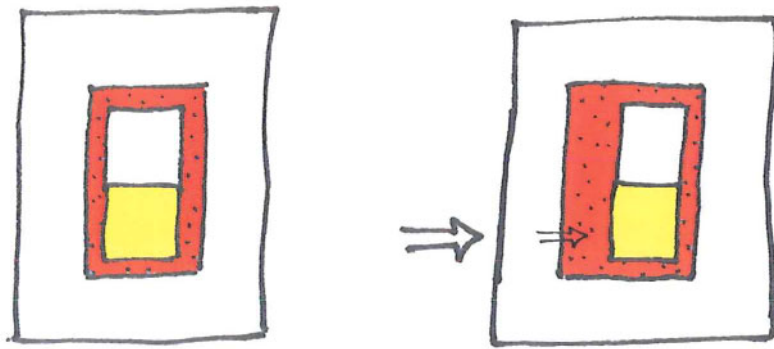
De zuidgevel wordt gebufferd tegen de zon. Een metalen voorzetgevel naast de helling van het parkeerdak heeft een dubbele functie van borstwering en zonwering. Het zonlicht wordt gefilterd. Oververhitting wordt hierdoor onmogelijk. De openheid blijft gewaarborgd.

Cfr. nieuw gemeentehuis van Bonheiden van architecten Meeuwsen-Van Broek, sportcomplex te Berlijn van de Franse architect Perrault, ...

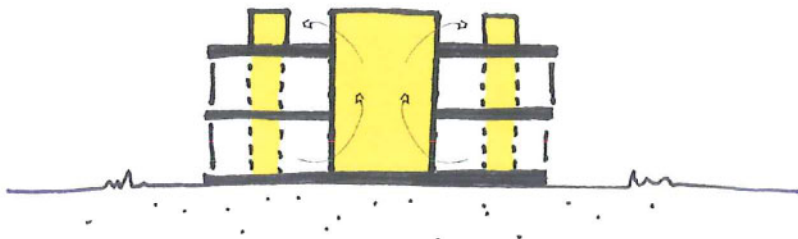
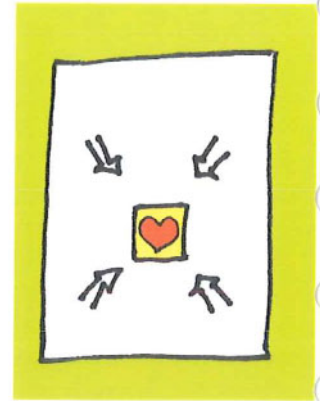
De oost en westzijde wordt eerder beperkte en subtiel opengewerkt. Na het thermisch isoleren worden deze gevels en bekleed d.m.v. prefabpanelen opgebouwd uit gevelmetselwerk. Ter hoogte van de plaatselijke raampartijen worden prefabpanelen geplaatst opgebouwd uit uit elkaar getrokken bakstenen die een natuurlijke zonwering vormen. Er ontstaat een 'beeld-gebouw'. Deze gevelopbouw geeft de nodige privacy aan de cursist van buitenaf zonder transparantie en openheid van binnen naar buiten in het gedrang te brengen.

Zie verder nota studiebureau technieken.

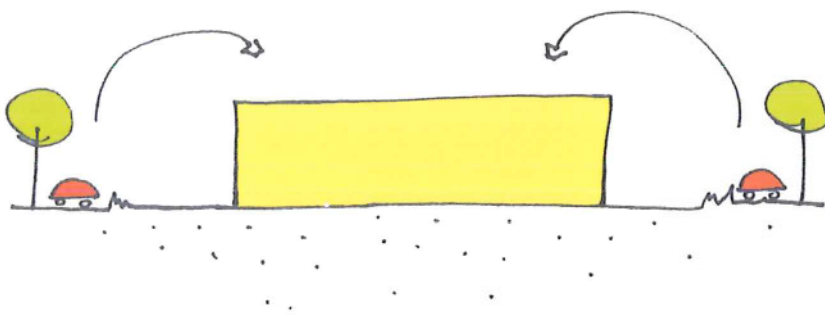




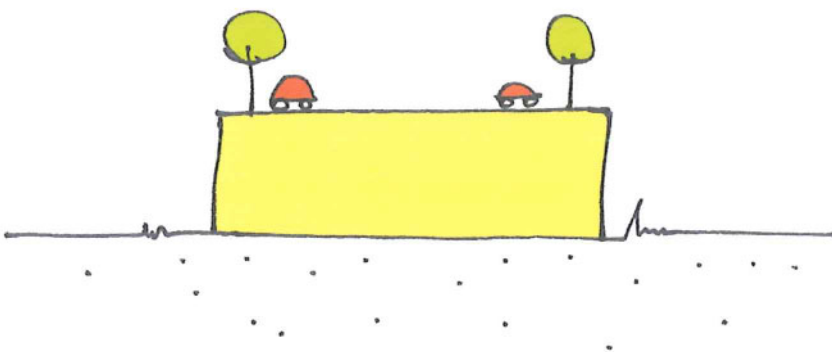
circulatiezone = binnenstraat



atrium ifv natuurlijke koeling



PARKeerdak



boskriek



VDAB als een dorp met atrium en binnenstraten

De bestaande open ruimte wordt overkoepeld. Het atrium is de kern, het kloppende hart van het gebouw. Het structureert en versterkt de interne werking. Het geeft niet alleen een interne transparantie en openheid, maar ook helderheid aan het gebouw en zijn omliggende ruimten.

Gangen worden 'binnenstraten' die uitgeven op het atrium, het binnenplein.

Het atrium als katalysator van natuurlijke koeling

Het gebouw wordt voorzien van een natuurlijke koeling. Er wordt geen airco voorzien. De koeling van het gebouw gebeurt door nachtspoeling van het gebouw met het atrium als schouwelement.

Zie verder nota studiebureau technieken

PARKeerdak met vegetatie = warmtebuffer

De wagens op het 'PARKeerdek' beschaduwden het onderliggende dak. Onder de wagens ontstaat er een subklimaat waardoor het onderliggende dak wordt afgekoeld.

Het PARKeerdak wordt verder aangevuld met het aanbrengen van bomen boven de kolommen. Deze bomen worden geplant in bakken en verankerd aan de onderliggende kolommen. Er wordt geopteerd voor een inheemse boomsoort de prunus avium (=boskriek). Een typisch limburgse oude boomsoort met een lengte tot 8m die bijkomende schaduw aan het dakvlak geeft.

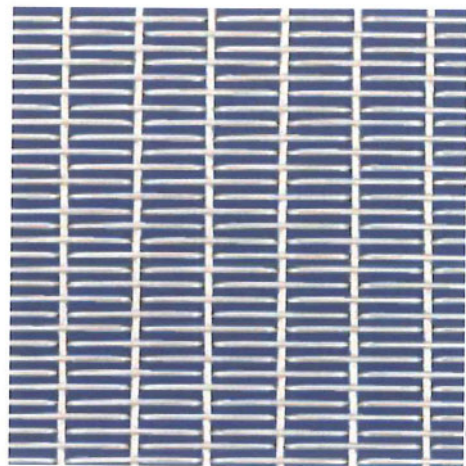
Zie verder nota studiebureau technieken.

artefact

De opslagtanks aan de zijde van het kanaal worden tussen het groen op het terrein verheven tot kunstobjecten.

flexibiliteit

Het concept van het gebouw laat door zijn opbouw een grote flexibiliteit toe aan de bouwheer die de ruimten kan vergroten, verkleinen of opsplitsen en dit ifv. zijn behoefte. Flexibiliteit betekent duurzaamheid in de tijd gezien de mogelijk langere levensduur.



MATERIALEN

exterieur

Gevels

N-Z gevel : alu buitenschrijnwerk type gordijngevel met superisolerende beglazing

Z-gevel : zonnewering en afscherming parkeerdak met gerekt metaal tegen stalen structuur

O-W gevel : alu buitenschrijnwerk met superisolerende beglazing, isoleren bestaande structuur en wanden, prefab gevelmetselwerk panelen uitgewerkt als maaswerk

Dak

betonnenprefab dakpanelen

dampscherm

drukvast cellenglas

drukvast EPDM dakbekleding

drainagelaag

honingraat met glasvlies

grindbedding

interieur

Vloeren

Gepolierde betonvloeren, isoleren van gelijkvloerse vloerplaat waar mogelijk

Wanden

Invulling in betonstructuur met zichtmetselwerk glaspanelen

Trappen

Zicht betonmetselwerk

Plafond

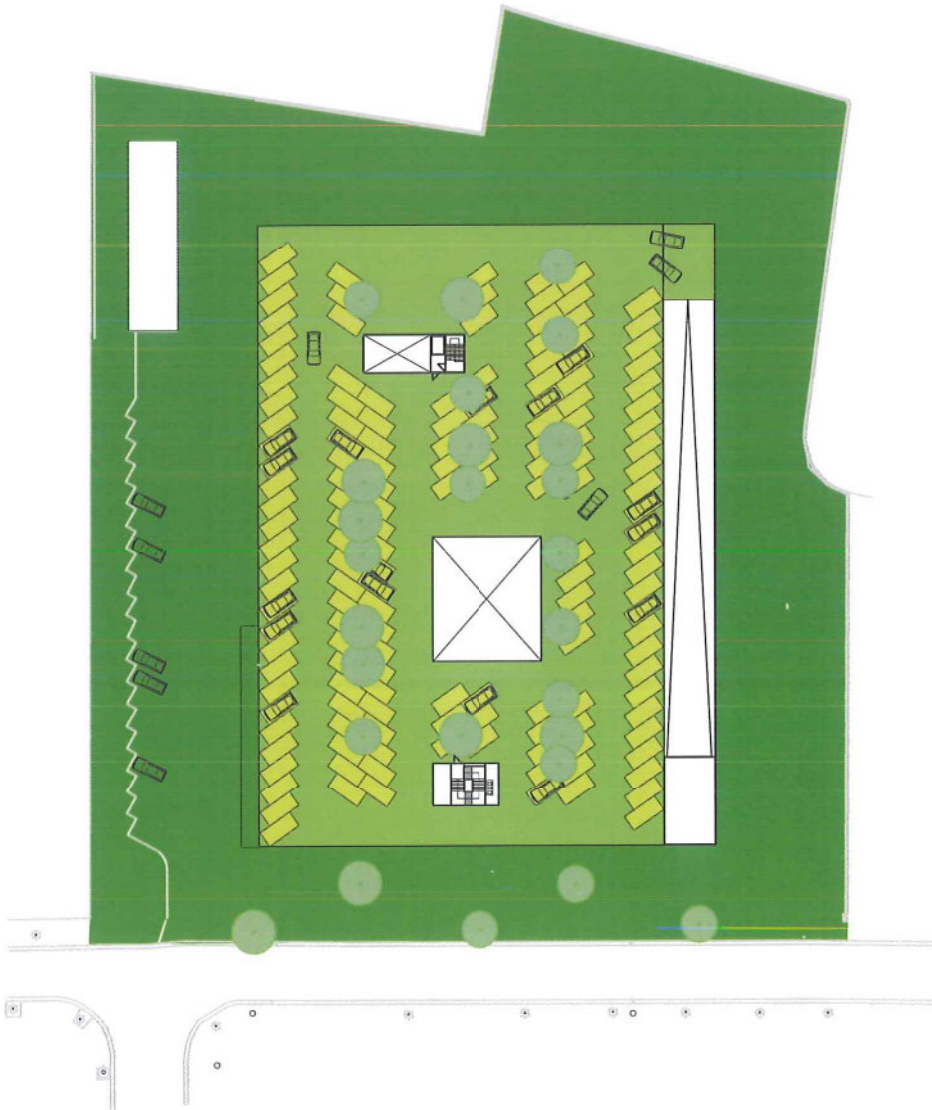
Zichtbare betonstructuur



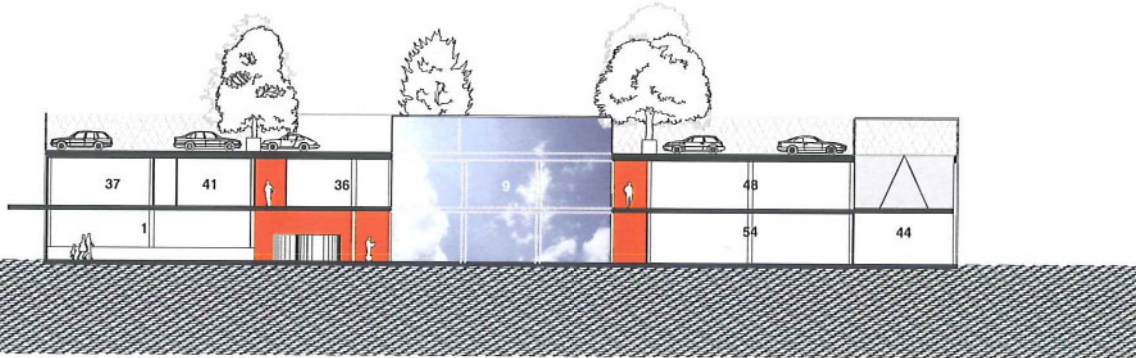
LEGENDE:



1. onthaal
2. secretariaat en fotokopieerlokaal
3. conferentiezaal
4. gespreksruimte A / B
5. open keuken / kitchenette
6. keuken
7. HACCP-ruimte
8. magazijn keuken
9. cafetaria
10. centraal magazijn
11. onderhoudswerkplaats
12. berging werkkleding
13. berging onderhoud
14. technische ruimte service
15. hoogspanningscabine
16. laagspanningsborden
17. compressorruimte
18. EHBO lokaal
19. toiletten M personeel
20. toiletten V personeel
21. toiletten M cursisten
22. toiletten V cursisten
23. wasplaatsen M/V personeel
24. wasplaatsen M cursisten
25. wasplaatsen V cursisten
26. stookplaats
27. regionaal management
28. management assistentie
29. centraal management : detachering
30. training manager
31. management ondersteuning A / B / C / D / E
32. management assistentie
33. vergader- / gespreksruimte
34. infotheek en ODL-zaal
35. trainingslokaal
36. sollicitatieruimte
37. gespreksruimte
38. toeleiding / screening
39. testzaal pc-ondersteunende screening
40. consulenten
41. adviseur
42. automatisering: automatiseringstechnieken
43. leslokaal
44. opslag klein materiaal
45. automatisering: pc - & netwerktechnicus
46. pc-klas
47. labo
48. automatisering: installatietechnieken
49. MTC verspaning: draaien en frezen
50. MTC verspaning: CNC
51. MTC verspaning: meettechniek
52. MTC verspaning: onderhoudsmechanica
53. MTC verspaning: mechanica / BTM
54. MTC niet-verspaning: lassen
55. CAD
56. confectie: productietechnieken
57. confectie: stylisme / patronen / CAD
58. confectie: verkoop modeartikelen incl. pasvormverbetering
59. NT2 / taalcel: pedagogische ruimte
60. parking personeel / cursisten
61. parking bezoekers
62. milieupark
63. technische ruimte
64. laad- en loskade



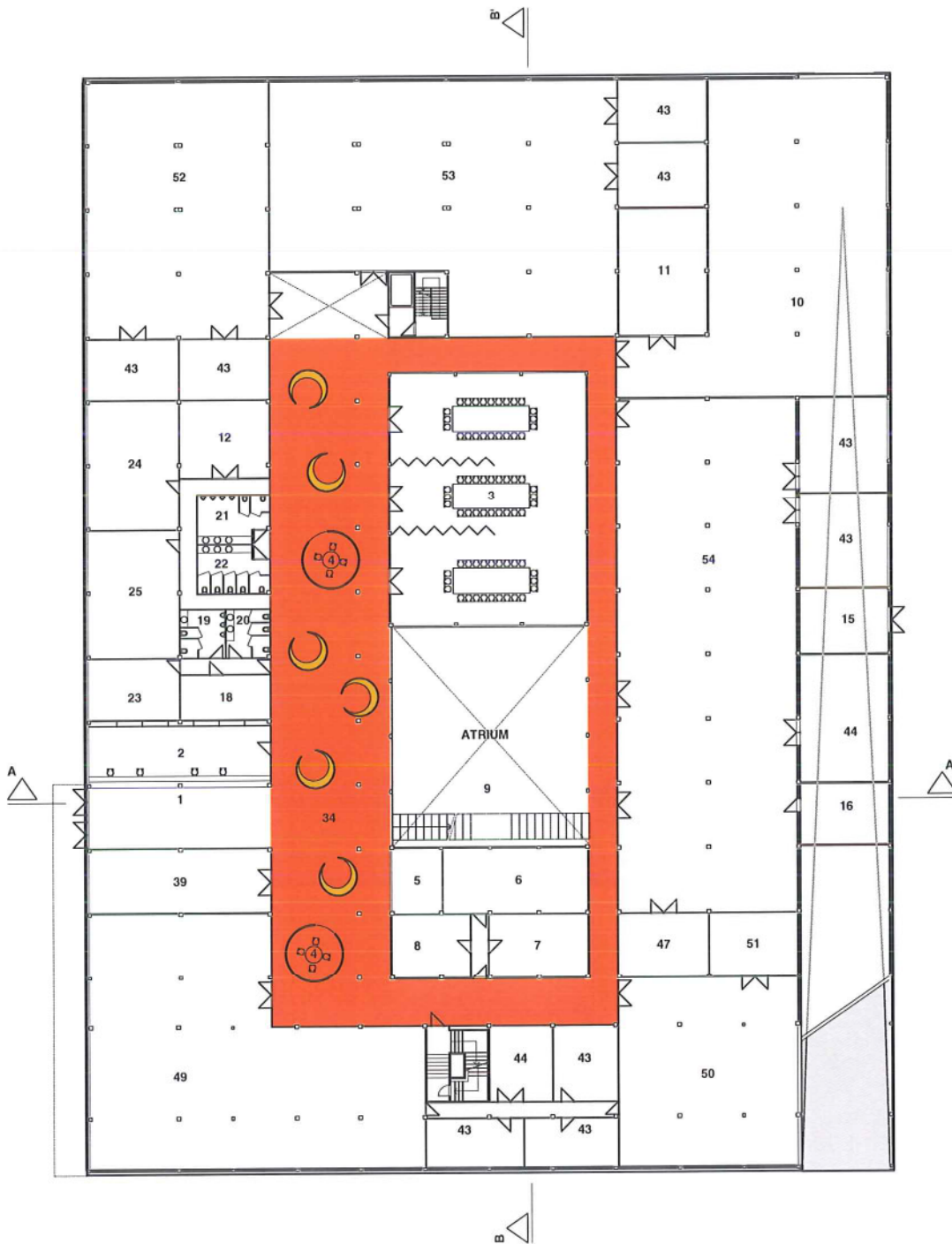
SNEDE AA' - schaal 1/500



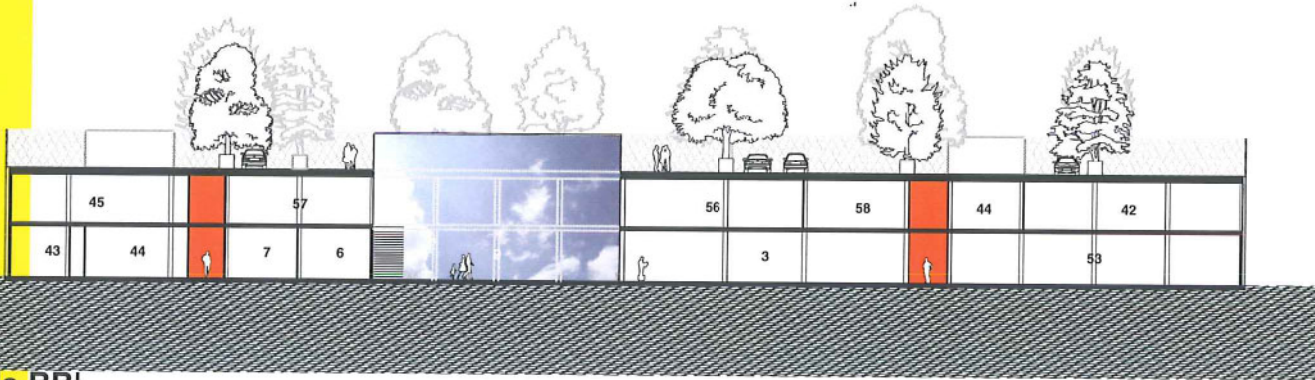
snede AA'

LEGENDE:

1. onthaal
2. secretariaat en fotokopieerlokaal
3. conferentiezaal
4. gespreksruimte A / B
5. open keuken / kitchenette
6. keuken
7. HACCP-ruimte
8. magazijn keuken
9. cafetaria
10. centraal magazijn
11. onderhoudswerkplaats
12. berging werkkleding
13. berging onderhoud
14. technische ruimte service
15. hoogspanningscabine
16. laagspanningsborden
17. compressorruimte
18. EHBO lokaal
19. toiletten M personeel
20. toiletten V personeel
21. toiletten M cursisten
22. toiletten V cursisten
23. wasplaatsen M/V personeel
24. wasplaatsen M cursisten
25. wasplaatsen V cursisten
26. stookplaats
27. regionaal management
28. management assistentie
29. centraal management : detachering
30. training manager
31. management ondersteuning A / B / C / D / E
32. management assistentie
33. vergader- / gespreksruimte
34. infotheek en ODL-zaal
35. trainingslokaal
36. sollicitatieruimte
37. gespreksruimte
38. toeleiding / screening
39. testzaal pc-ondersteunende screening
40. consulenten
41. adviseur
42. automatisering: automatiseringstechnieken
43. leslokaal
44. opslag klein materiaal
45. automatisering: pc - & netwerktechnicus
46. pc-klas
47. labo
48. automatisering: installatietechnieken
49. MTC verspaning: draaien en frezen
50. MTC verspaning: CNC
51. MTC verspaning: meettechniek
52. MTC verspaning: onderhoudsmechanica
53. MTC verspaning: mechanica / BTM
54. MTC niet-verspaning: lassen
55. CAD
56. confectie: productietechnieken
57. confectie: stylisme / patronen / CAD
58. confectie: verkoop modeartikelen incl. pasvormverbetering
59. NT2 / taalcel: pedagogische ruimte
60. parking personeel / cursisten
61. parking bezoekers
62. milieupark
63. technische ruimte
64. laad- en loskade



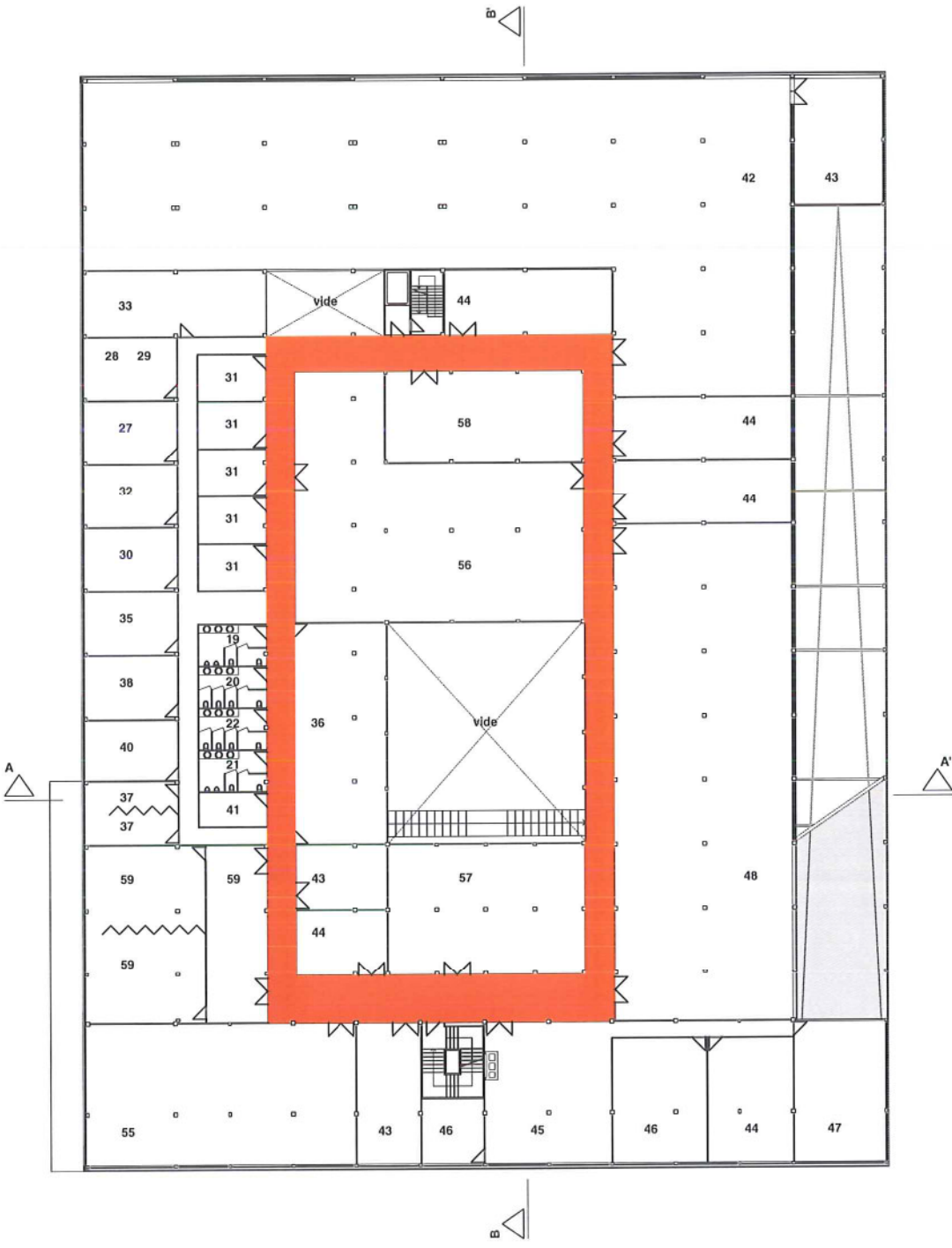
SNEDE BB' - schaal 1/500



snede BB'

LEGENDE:

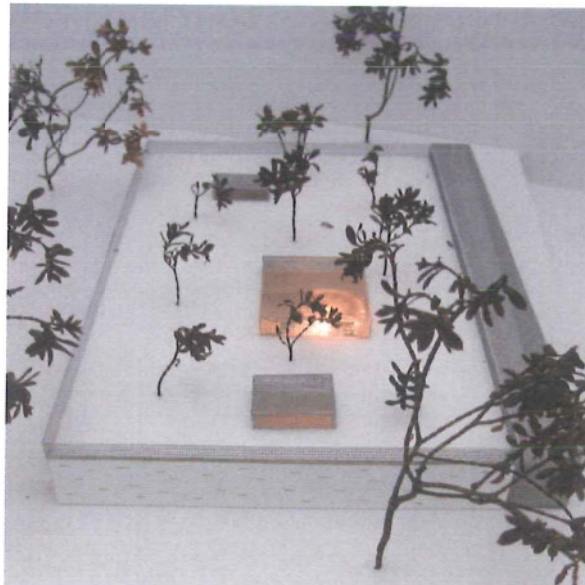
- ⊙
1. onthaal
 2. secretariaat en fotokopieerlokaal
 3. conferentiezaal
 4. gespreksruimte A / B
 5. open keuken / kitchenette
 6. keuken
 7. HACCP-ruimte
 8. magazijn keuken
 9. cafetaria
 10. centraal magazijn
 11. onderhoudswerkplaats
 12. berging werkkleding
 13. berging onderhoud
 14. technische ruimte service
 15. hoogspanningscabine
 16. laagspanningsborden
 17. compressorruimte
 18. EHBO lokaal
 19. toiletten M personeel
 20. toiletten V personeel
 21. toiletten M cursisten
 22. toiletten V cursisten
 23. wasplaatsen M/V personeel
 24. wasplaatsen M cursisten
 25. wasplaatsen V cursisten
 26. stookplaats
 27. regionaal management
 28. management assistentie
 29. centraal management : detachering
 30. training manager
 31. management ondersteuning A / B / C / D / E
 32. management assistentie
 33. vergader- / gespreksruimte
 34. infohoek en ODL-zaal
 35. trainingslokaal
 36. sollicitatieruimte
 37. gespreksruimte
 38. toeleiding / screening
 39. testzaal pc-ondersteunende screening
 40. consulenten
 41. adviseur
 42. automatisering: automatiseringstechnieken
 43. leslokaal
 44. opslag klein materiaal
 45. automatisering: pc - & netwerktechnicus
 46. pc-klas
 47. labo
 48. automatisering: installatietechnieken
 49. MTC verspaning: draaien en frezen
 50. MTC verspaning: CNC
 51. MTC verspaning: meeltechniek
 52. MTC verspaning: onderhoudsmechanica
 53. MTC verspaning: mechanica / BTM
 54. MTC niet-verspaning: lassen
 55. CAD
 56. confectie: productietechnieken
 57. confectie: stylisme / patronen / CAD
 58. confectie: verkoop modeartikelen incl. pasvormverbetering
 59. NT2 / taalcel: pedagogische ruimte
 60. parking personeel / cursisten
 61. parking bezoekers
 62. milieupark
 63. technische ruimte
 64. laad- en loskade



LEGENDE:

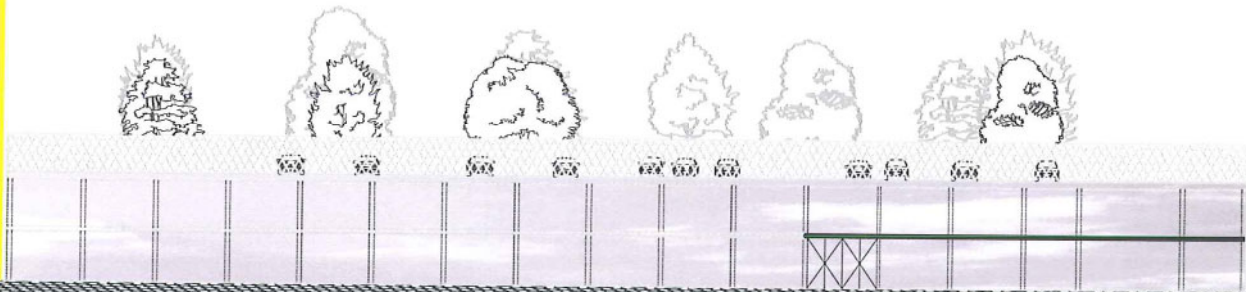


1. onthaal
2. secretariaat en fotokopieerlokaal
3. conferentiezaal
4. gespreksruimte A / B
5. open keuken / kitchenette
6. keuken
7. HACCP-ruimte
8. magazijn keuken
9. cafetaria
10. centraal magazijn
11. onderhoudswerkplaats
12. berging werkkleding
13. berging onderhoud
14. technische ruimte service
15. hoogspanningscabine
16. laagspanningsborden
17. compressorruimte
18. EHBO lokaal
19. toiletten M personeel
20. toiletten V personeel
21. toiletten M cursisten
22. toiletten V cursisten
23. wasplaatsen M/V personeel
24. wasplaatsen M cursisten
25. wasplaatsen V cursisten
26. stookplaats
27. regionaal management
28. management assistentie
29. centraal management : detachering
30. training manager
31. management ondersteuning A / B / C / D / E
32. management assistentie
33. vergader- / gespreksruimte
34. infotheek en ODL-zaal
35. trainingslokaal
36. sollicitatieruimte
37. gespreksruimte
38. toeleiding / screening
39. testzaal pc-ondersteunende screening
40. consulenten
41. adviseur
42. automatisering: automatiseringstechnieken
43. leslokaal
44. opslag klein materiaal
45. automatisering: pc - & netwerktechnicus
46. pc-klas
47. labo
48. automatisering: installatietechnieken
49. MTC verspaning: draaien en frezen
50. MTC verspaning: CNC
51. MTC verspaning: meettechniek
52. MTC verspaning: onderhoudsmechanica
53. MTC verspaning: mechanica / BTM
54. MTC niet-verspaning: lassen
55. CAD
56. confectie: productietechnieken
57. confectie: stylisme / patronen / CAD
58. confectie: verkoop modeartikelen incl. pasvormverbetering
59. NT2 / taalcel: pedagogische ruimte
60. parking personeel / cursisten
61. parking bezoekers
62. milieupark
63. technische ruimte
64. laad- en loskade

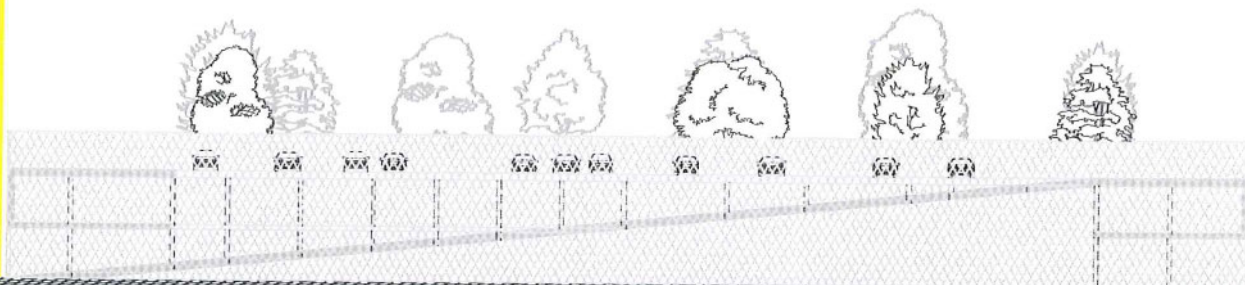




GEVELS - schaal 1/500

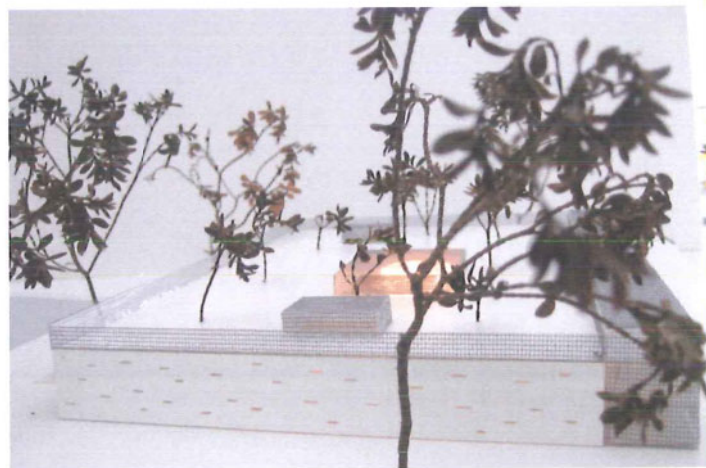
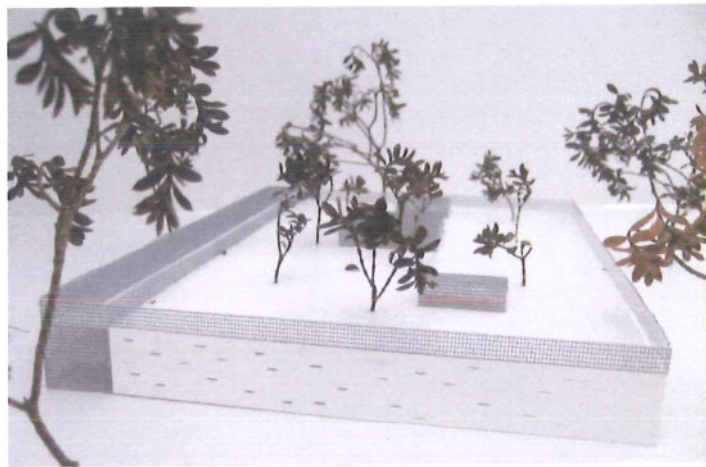
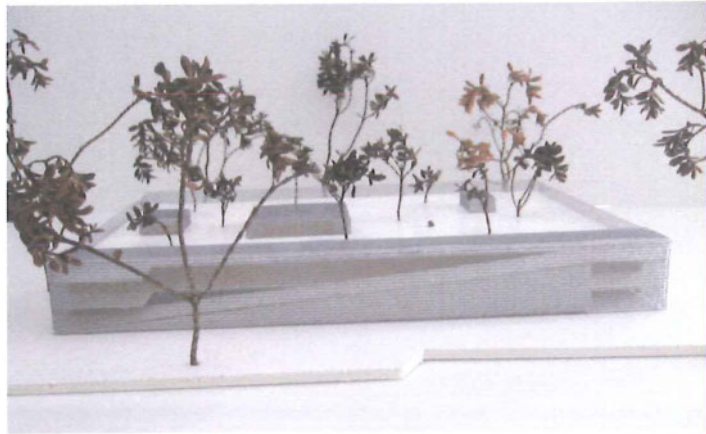


noordgevel



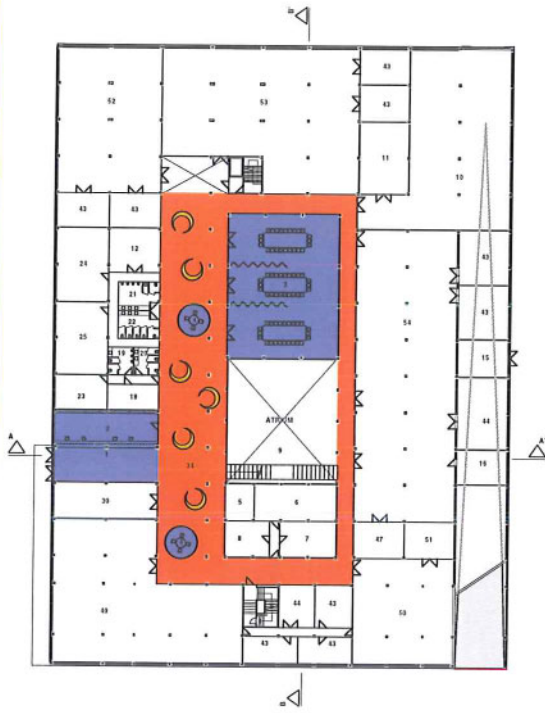
zuidgevel

GEVELZICHTEN

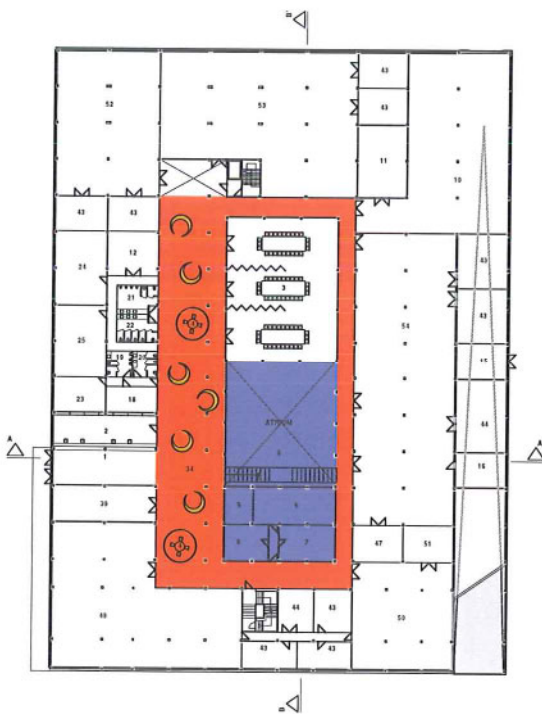


VDAB HASSELT

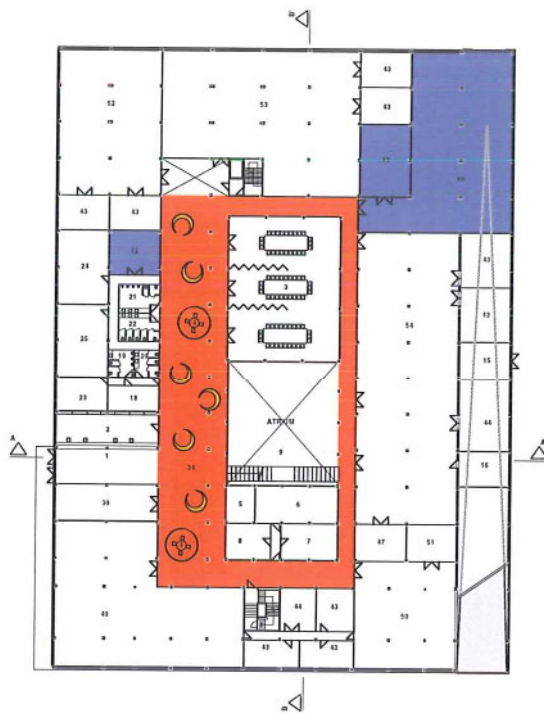
onthaal & conferentie2



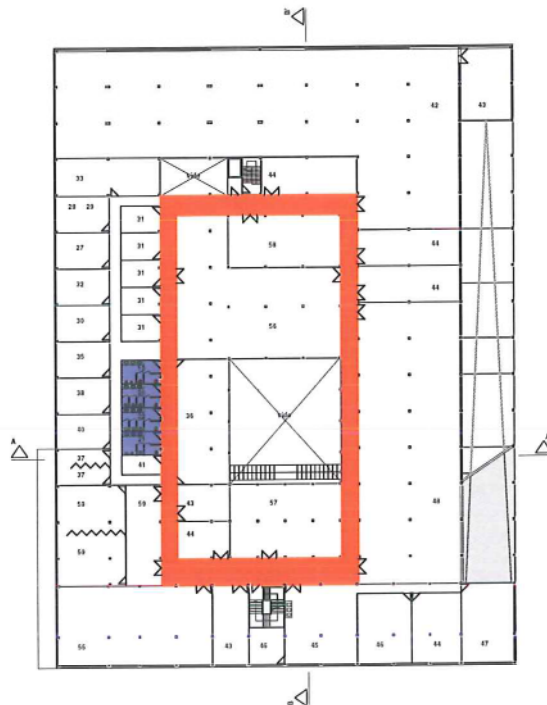
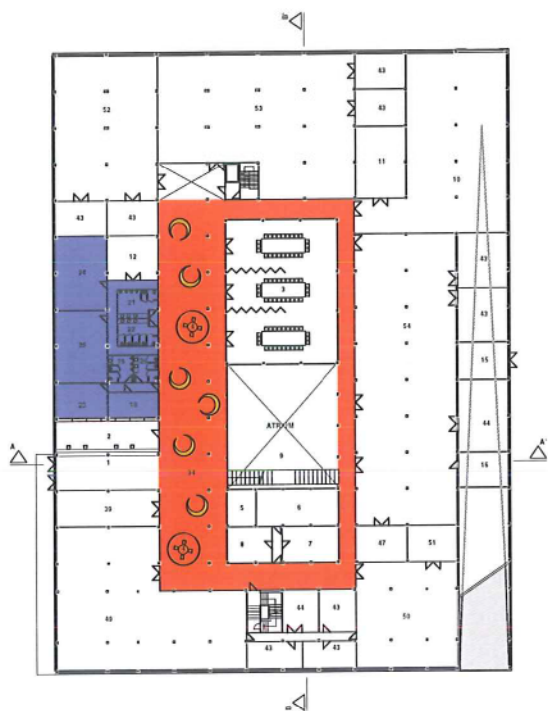
cafeteria



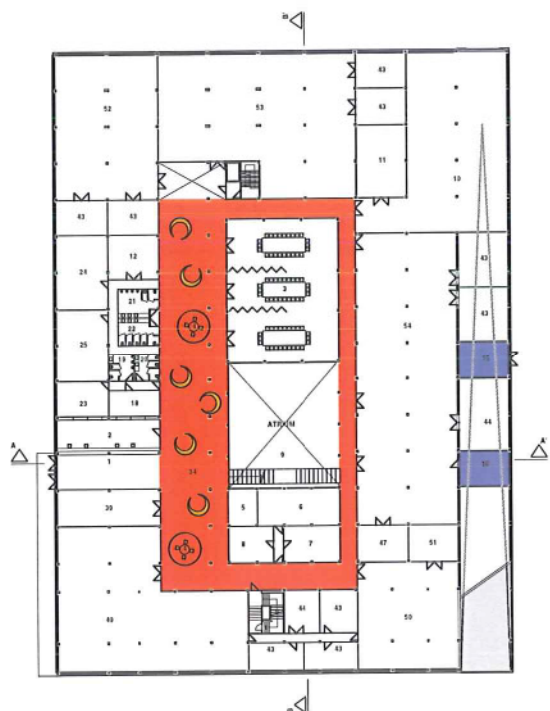
magazijn, onderhoudswerkplaats & berging werkkleding



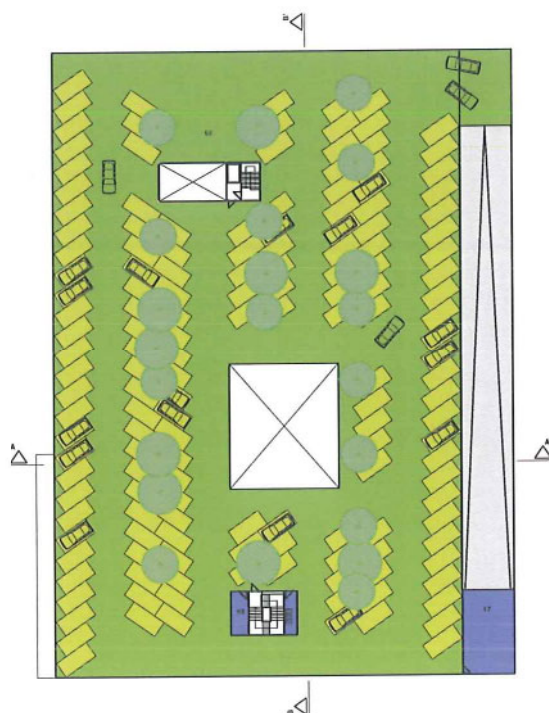
sanitair, wasplaats & EHBO



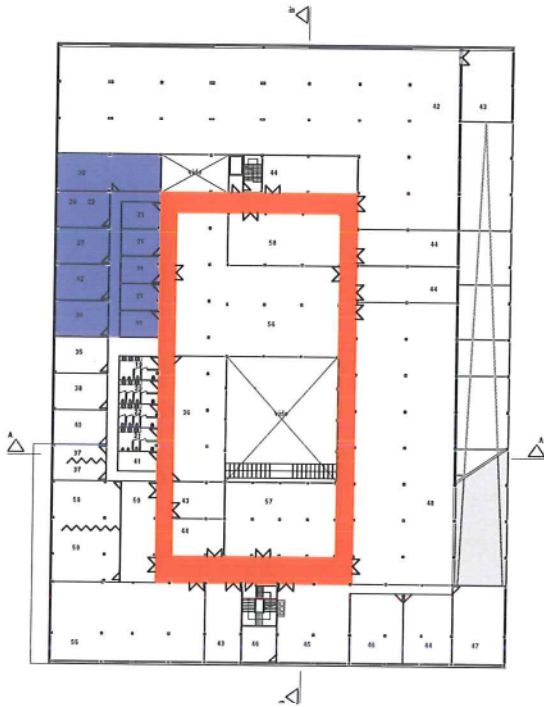
hoog- & laagspanningscabine



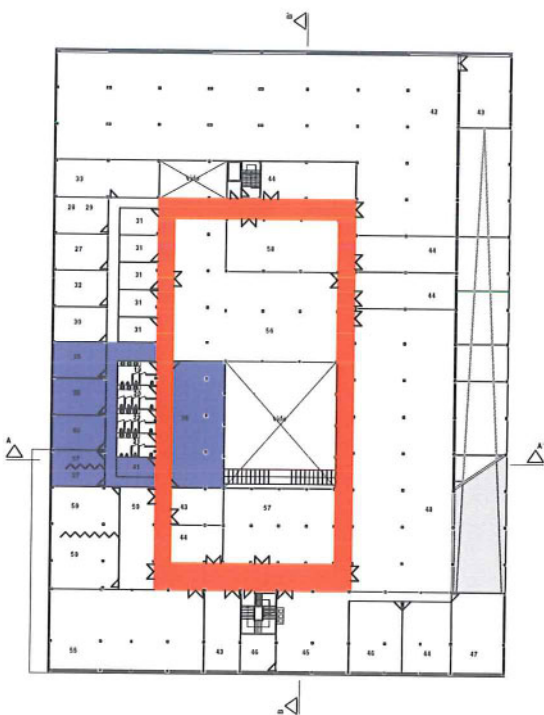
technisch & compressorruimte



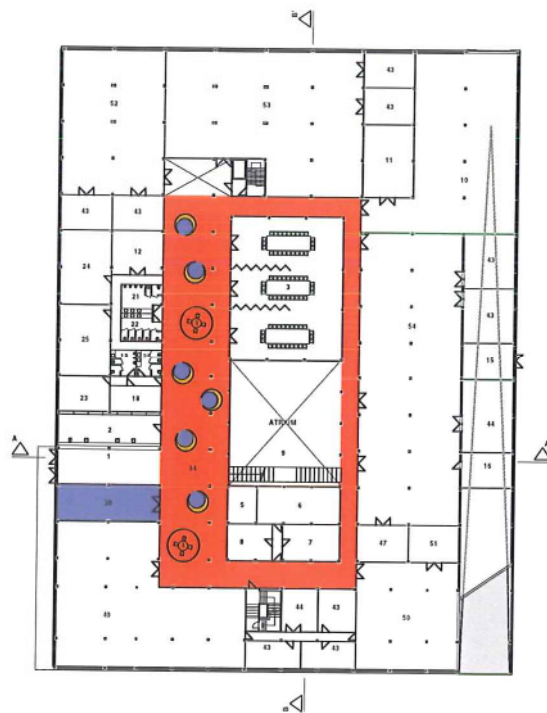
management



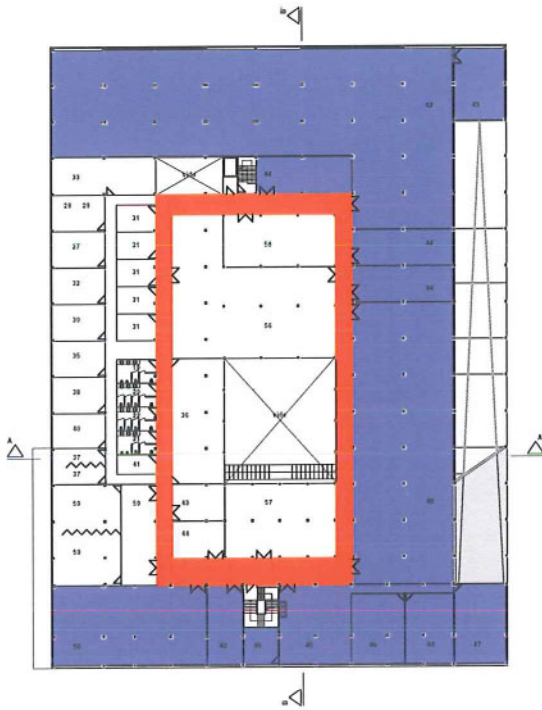
toeleiding & jobhoek



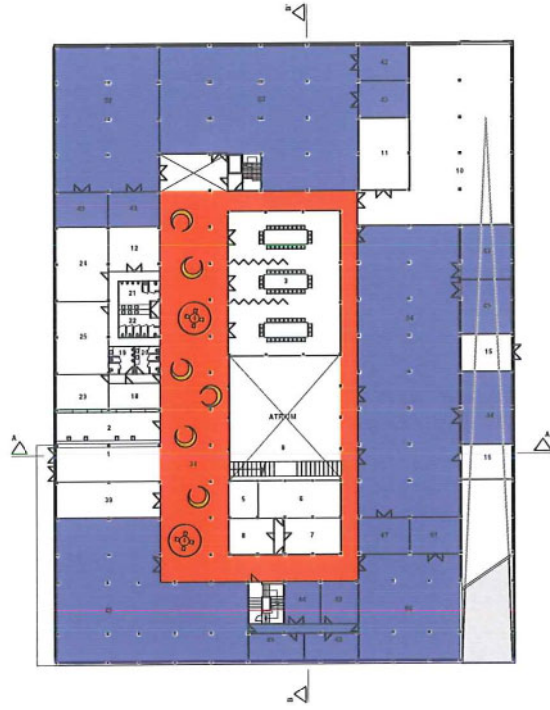
infotheek & testzaal screening



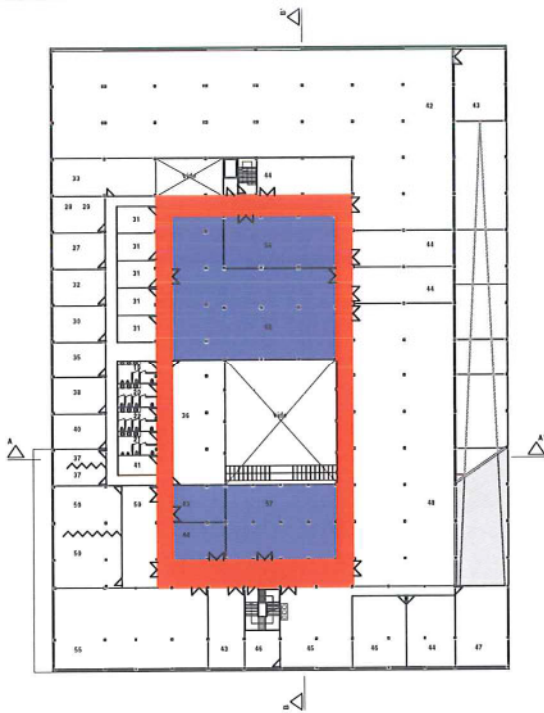
automatisering



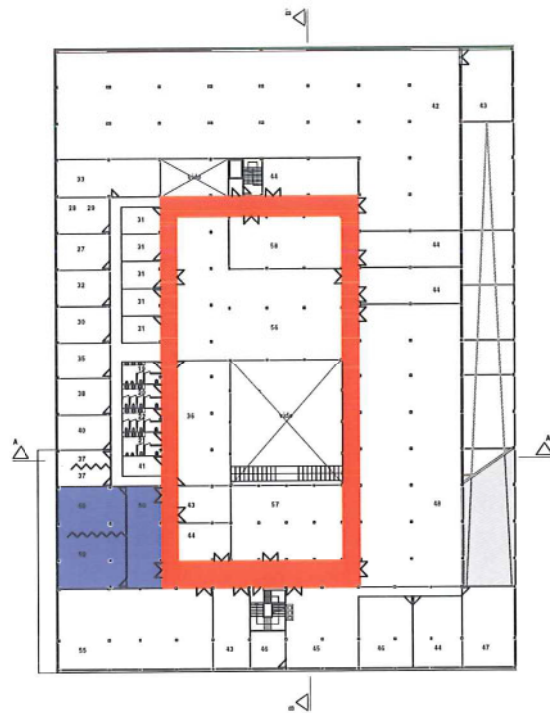
MTC verspaning



confectie



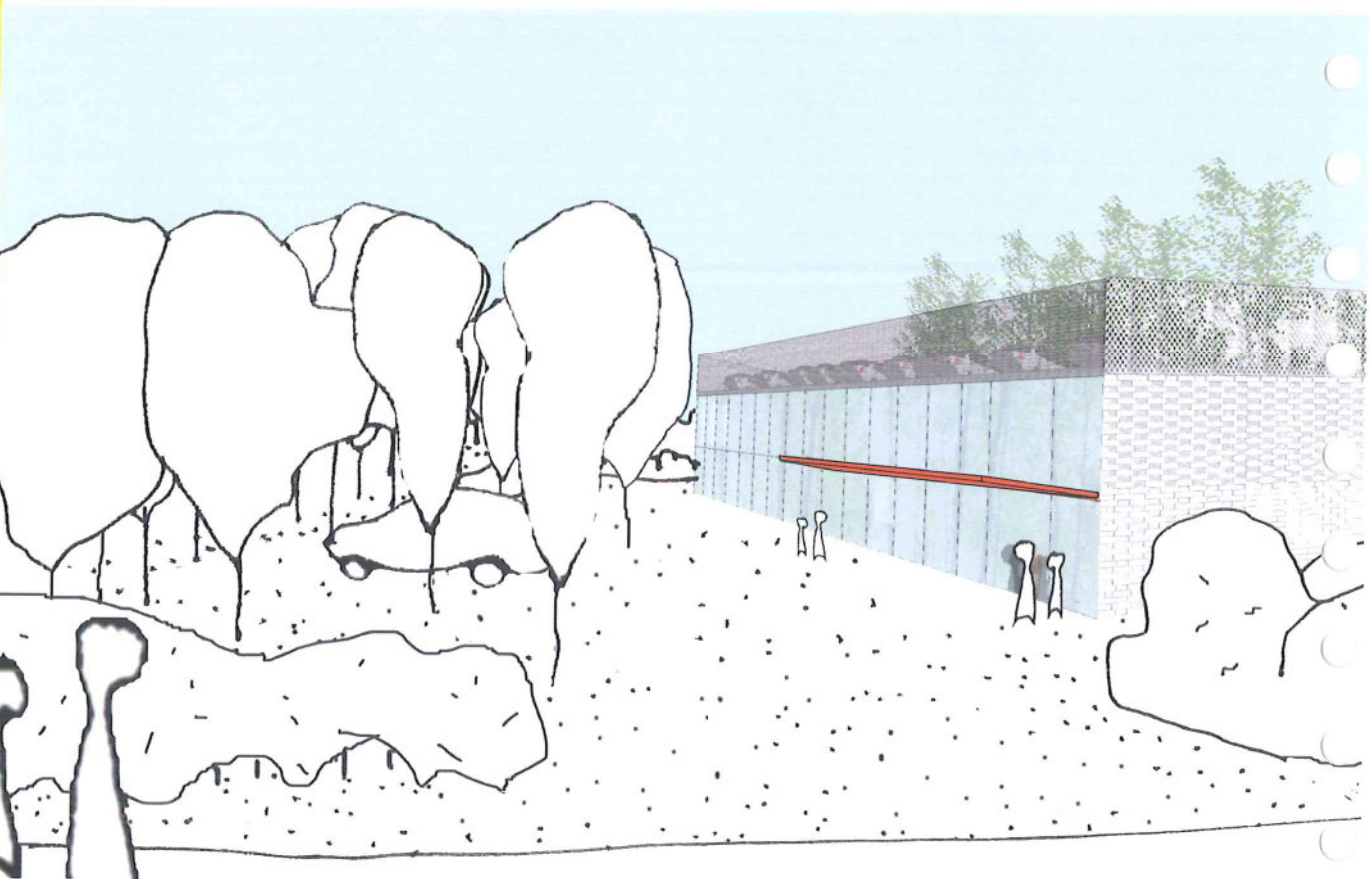
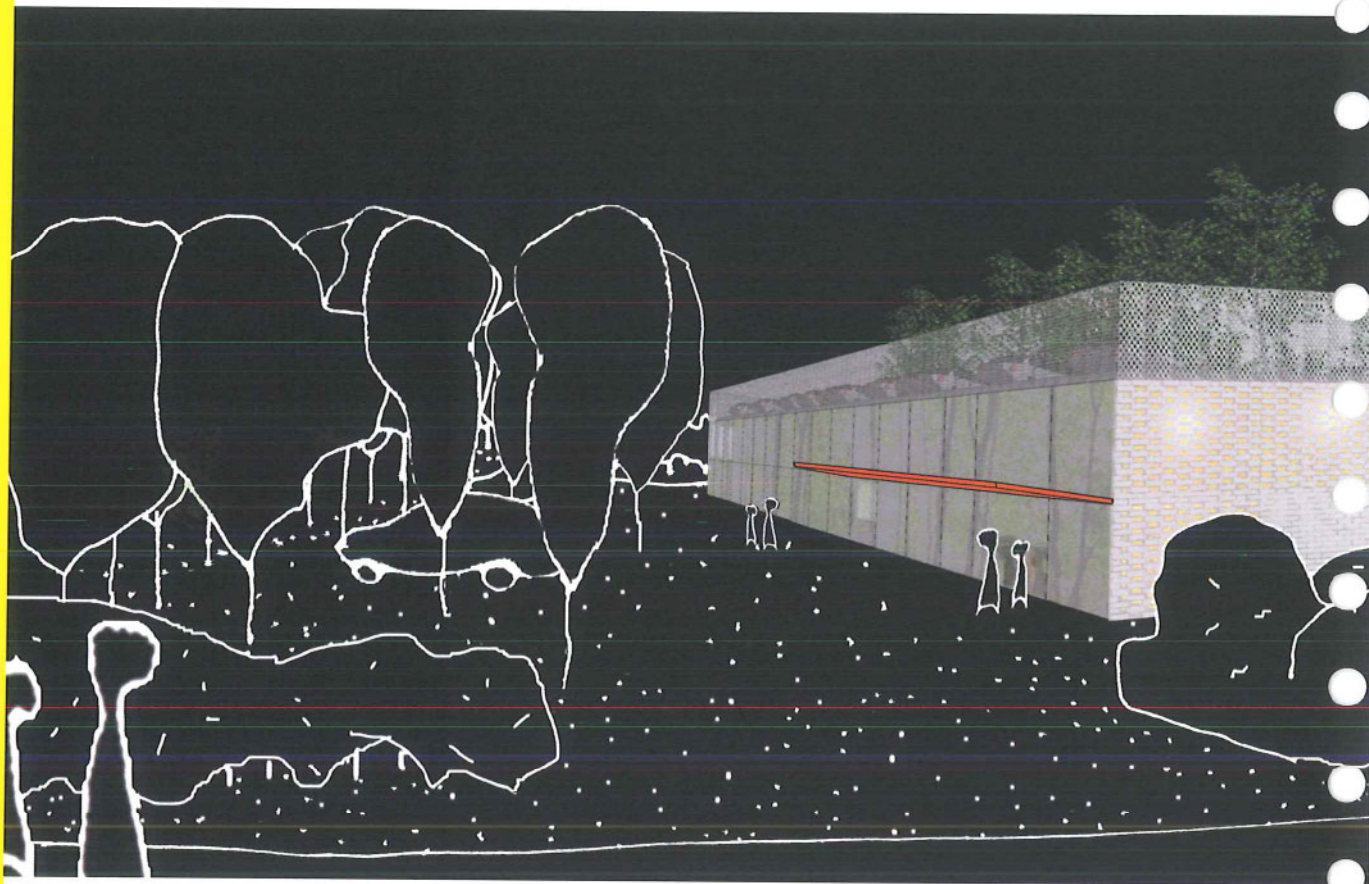
NT2 & taalcel

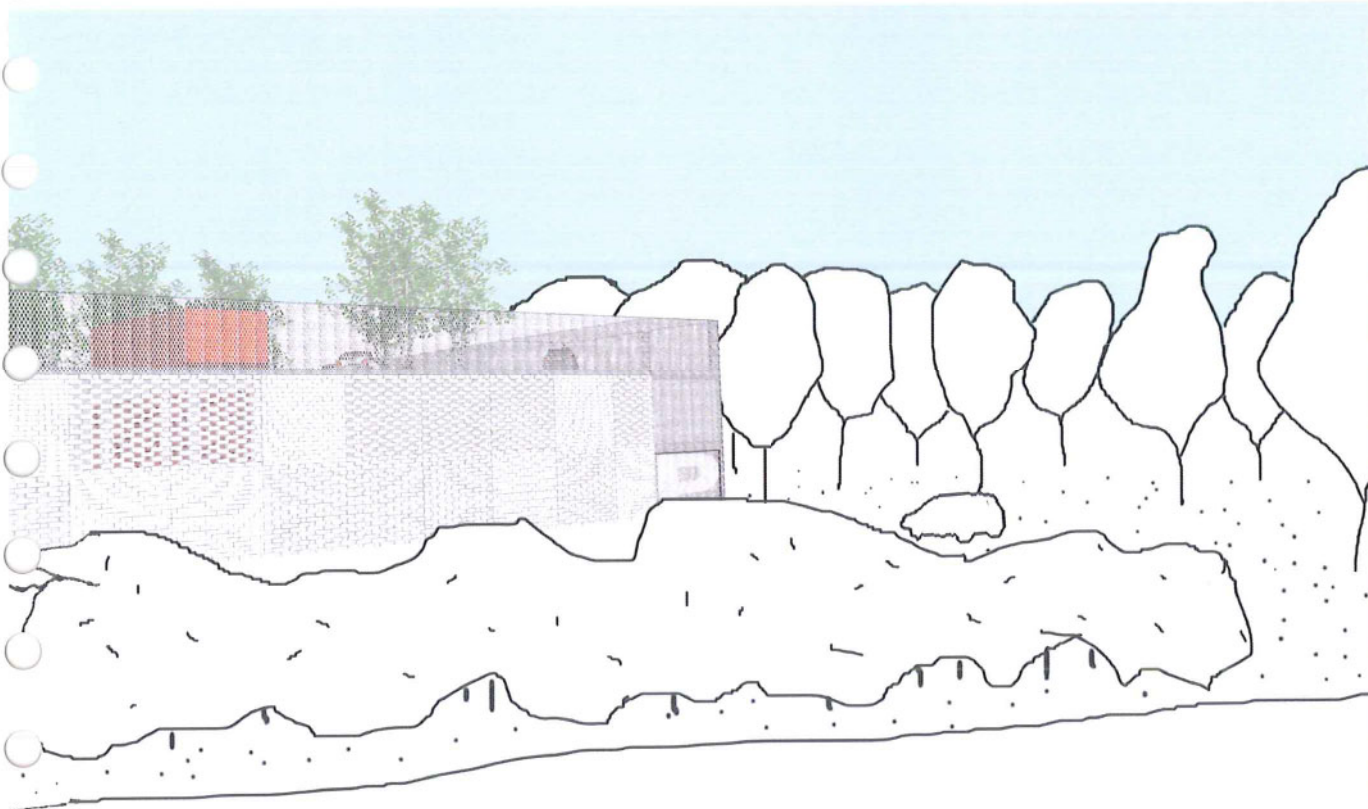
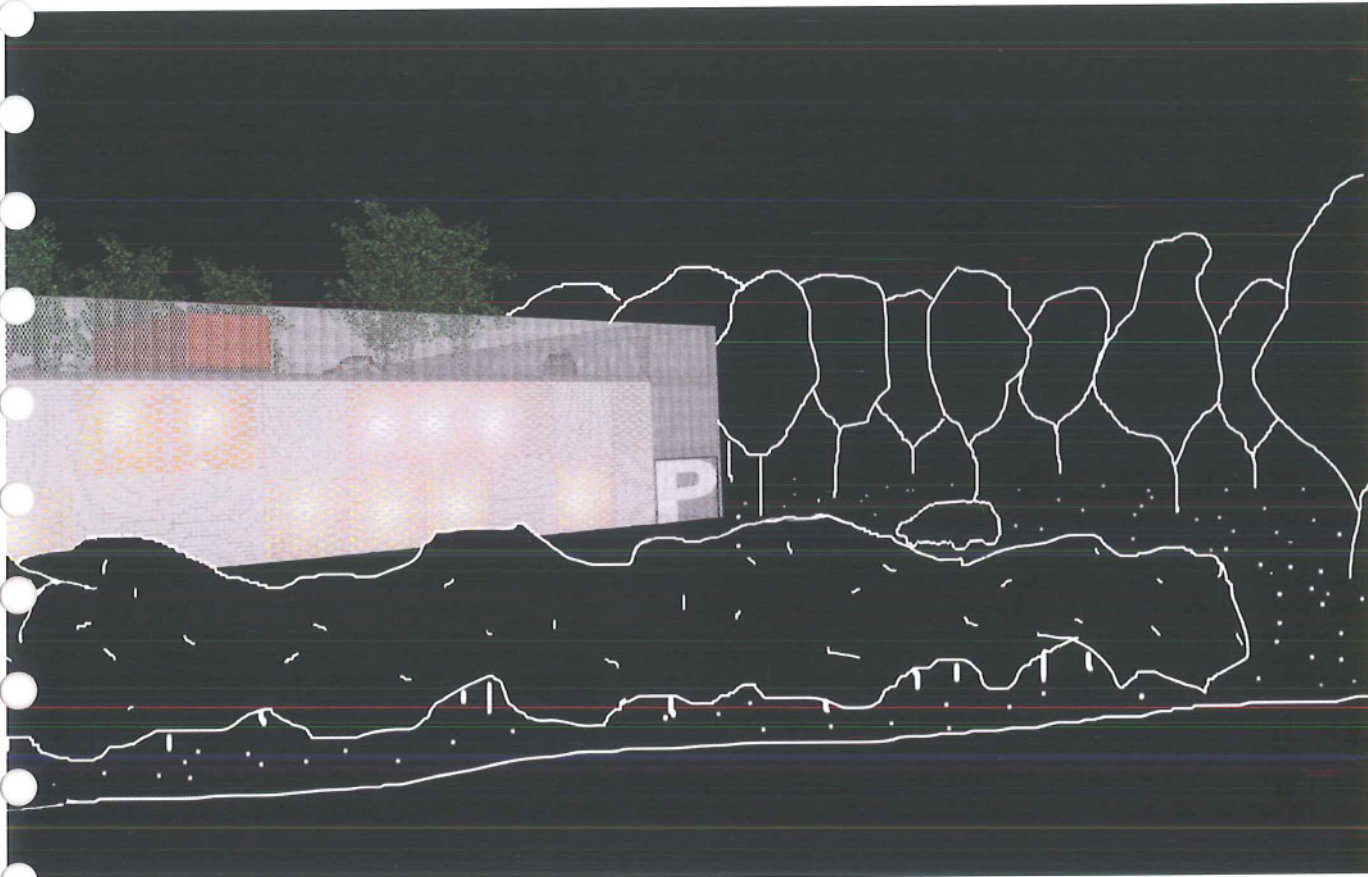


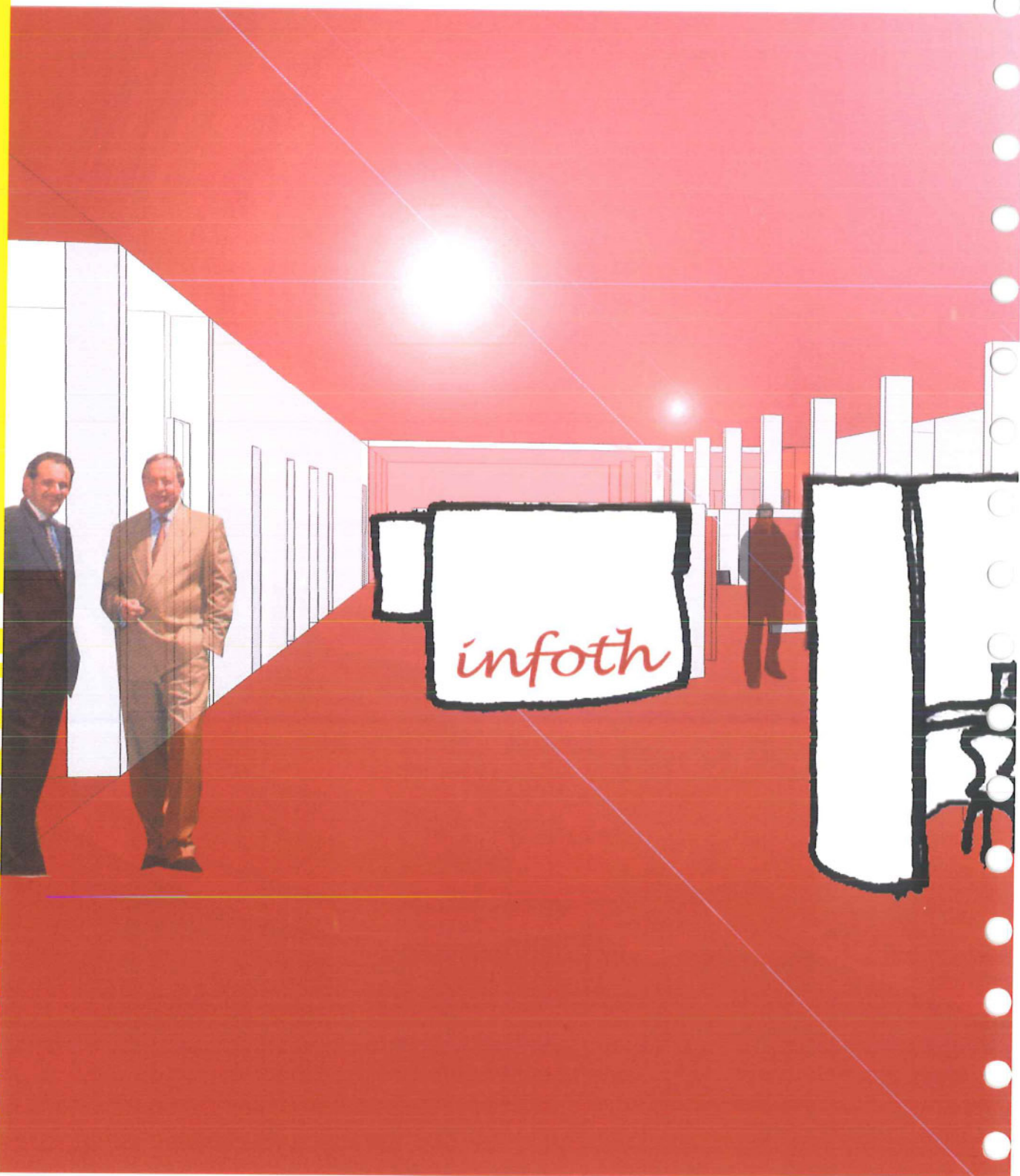


IMPRESSIES

VDAB HASSELT







info

VDAB HASSELT

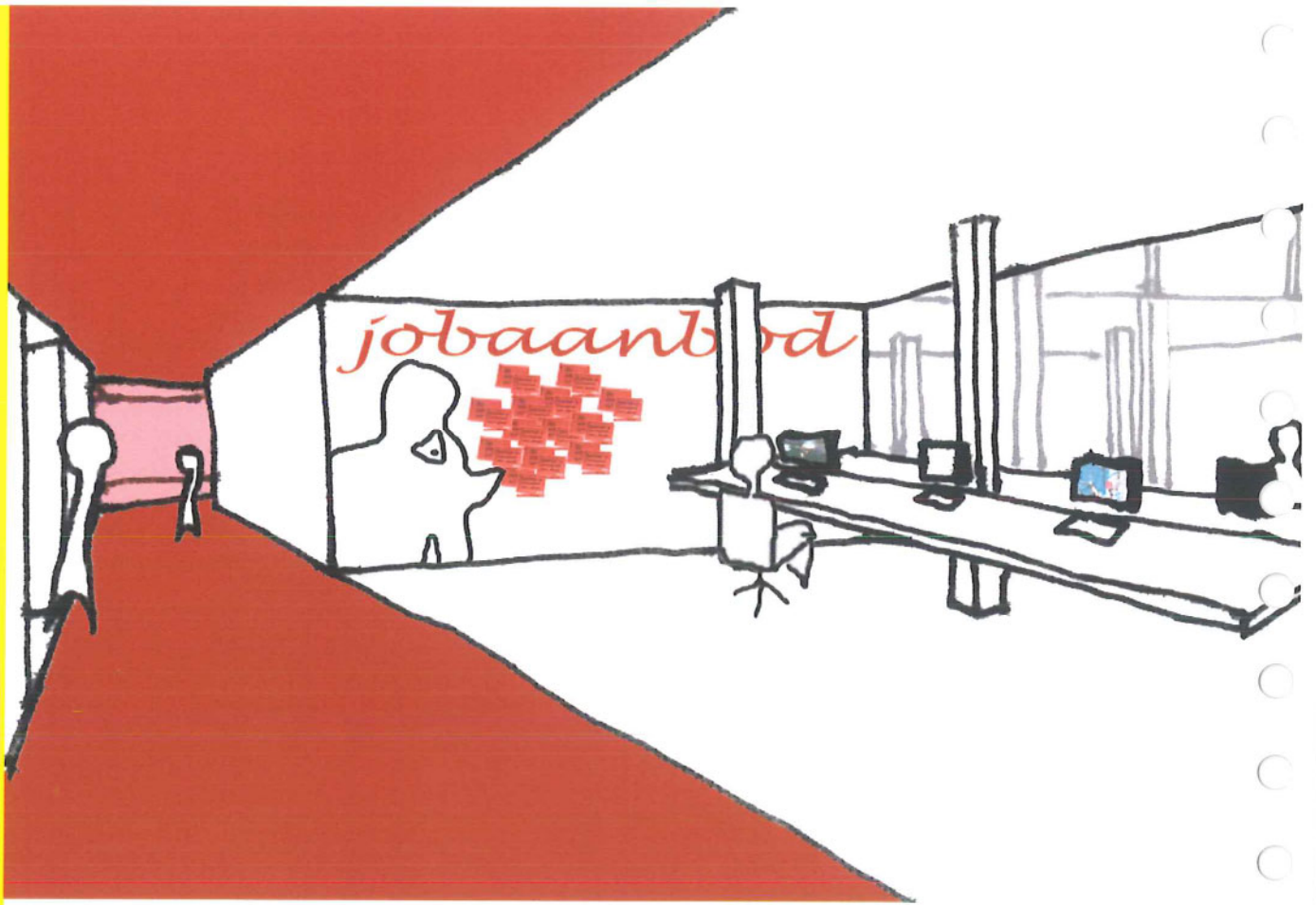




IMPRESSIE ATRIUM



VDAB HASSELT



IMPRESSIE ATELIER MET ZICHT OP HELLING

