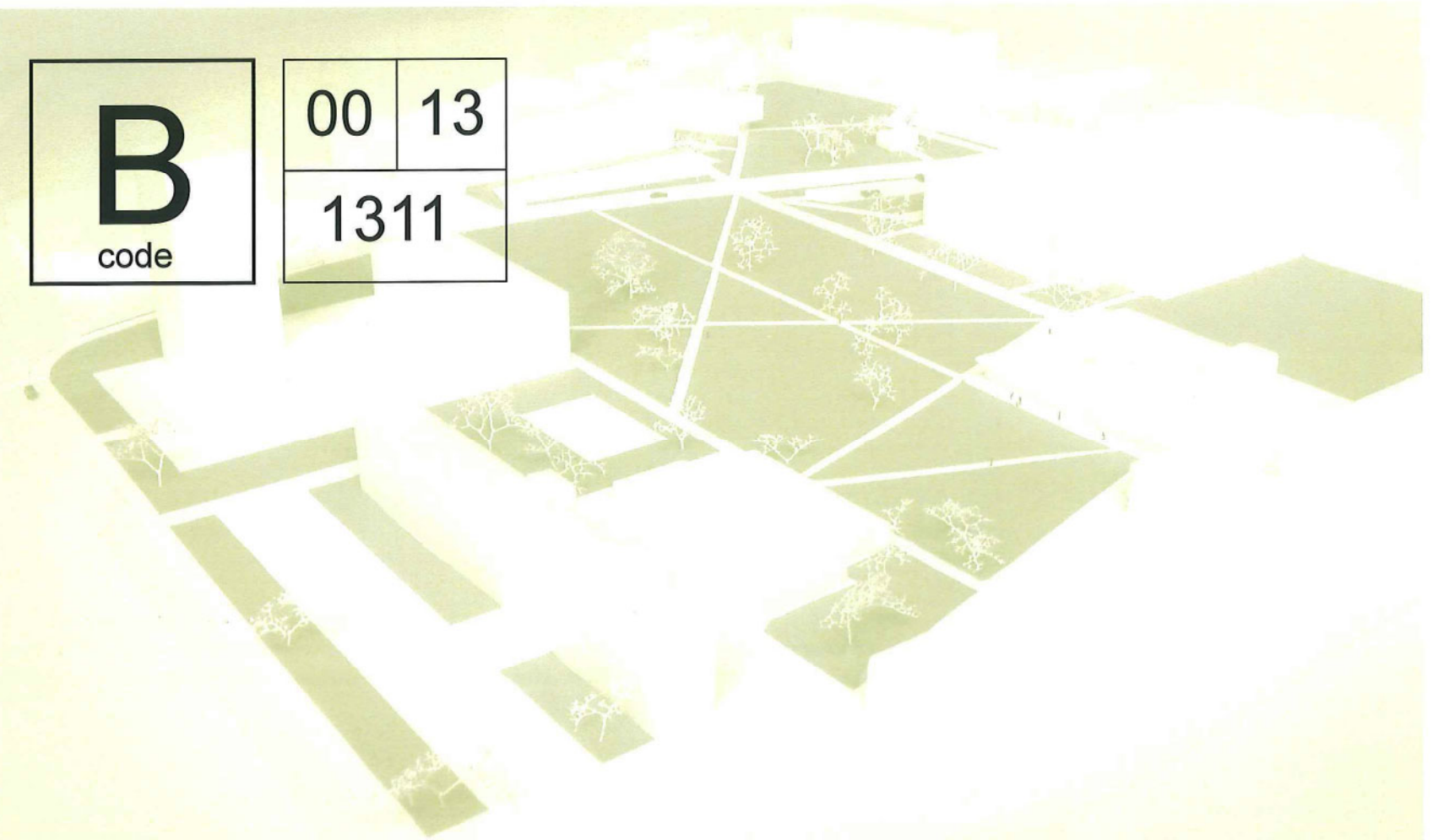


B
code

00	13
1311	



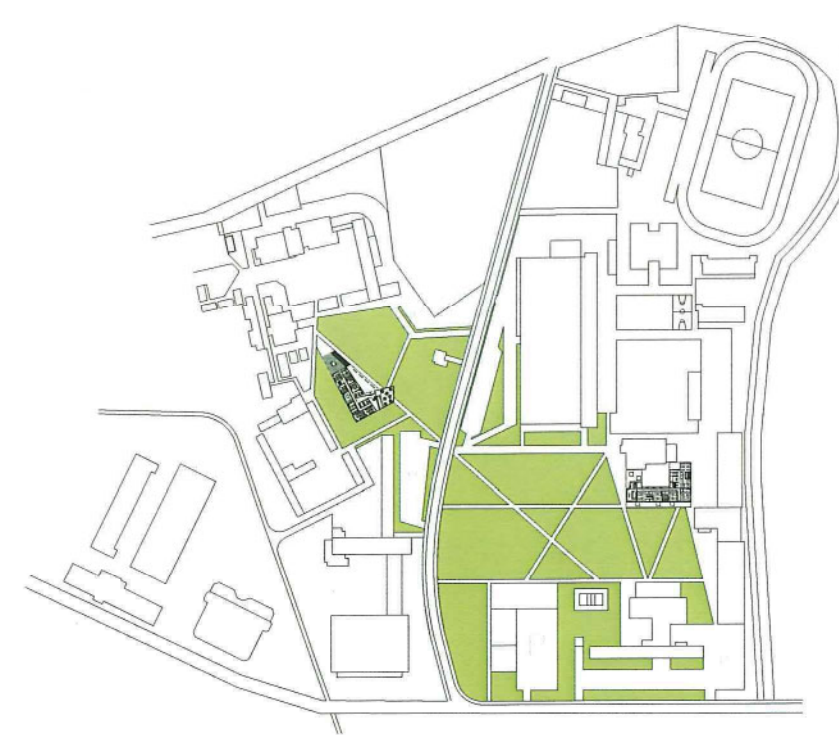
STUDIEOPDRACHT KTA2 EN KTA3 TE HASSELT

INLEIDING

Dit boekje is het resultaat van onze ontwerpstudie naar de nieuwbouw van een klassen-vleugel ten behoeve van KTA2 en een bakkerij ten behoeve van KTA3 te Hasselt.

Hoewel beide ontwerpen los van elkaar gezien kunnen worden, spelen beide een rol in de stedenbouwkundige visie die door ons voor het gebied opgezet is. Met in eerste instantie minimale middelen kan de transformatie van het gebied ingezet worden naar een groene en helderder gestructureerde campus.

De twee ontwerpen voor de gebouwen zijn bovenal licht en transparant. Als paviljoens in de groene campus bieden ze een zeer herkenbare, kleinschalige en beschutte werk- en leerruimte voor leerlingen en docenten.



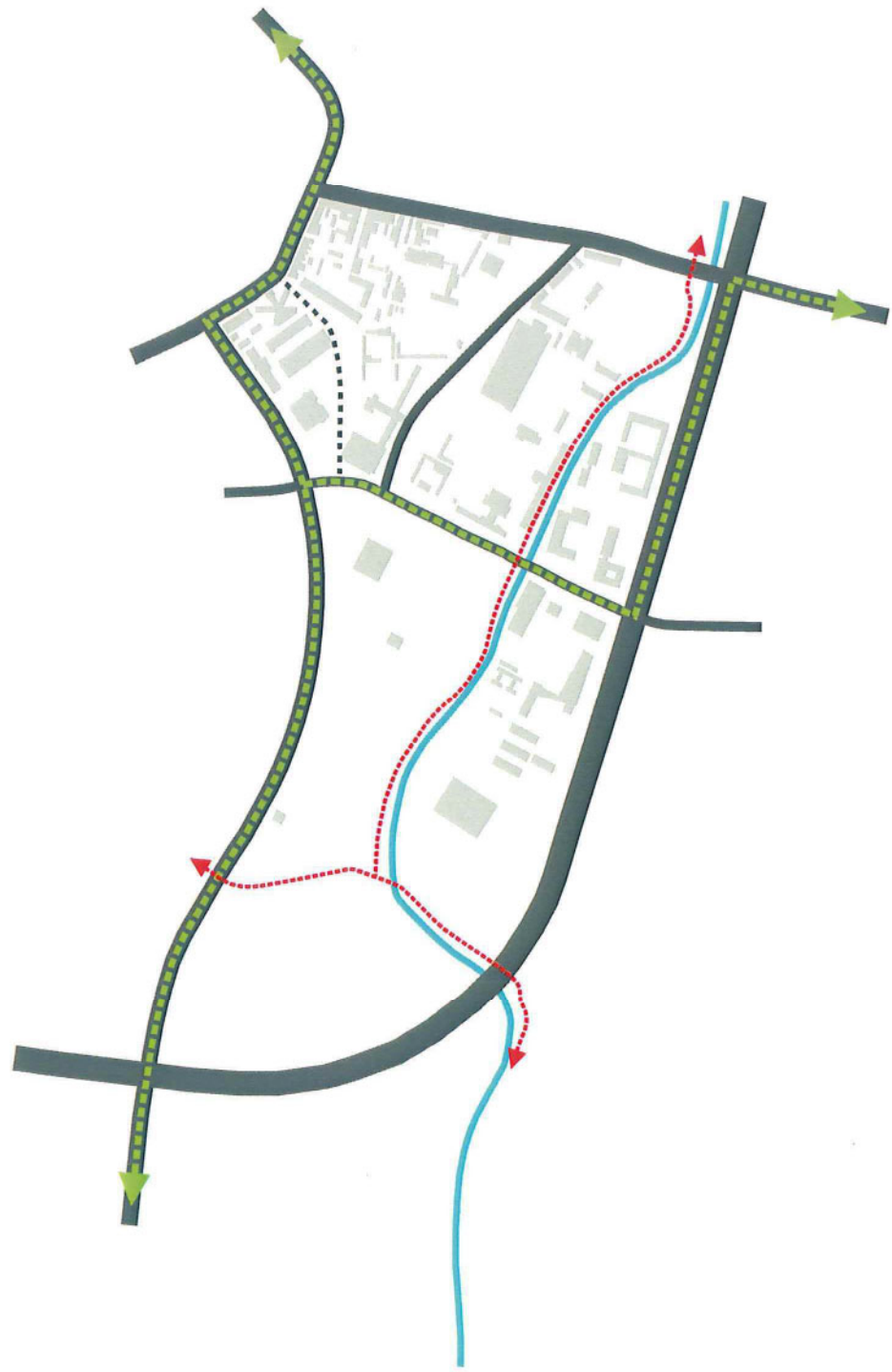
ruimtelijke visie, pagina 03



uitwerking KTA2, pagina 09



uitwerking KTA3, pagina 17



bereikbaarheid



ruimtelijke eenheden



stadspark / ecologische verbinding

RUIMTELIJKE VISIE

De ontwerpen voor KTA2 en KTA3 zijn onderdeel van een groter gebied lopend van het centrum van Hasselt, door het Kapermolenpark richting de universitaire campus van Diepenbeek. Deze ruimtelijke en ecologische verbinding biedt als stadspark veel kansen als verblijfs- en verbindingzone voor de stad Hasselt, maar zal zonder een groter masterplan niet tot zijn recht komen.

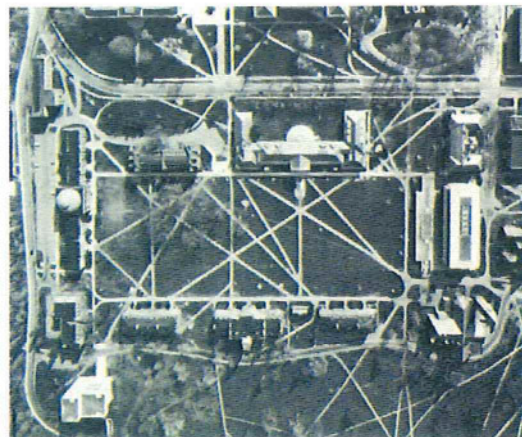
Voor deze ontwerpstudie hebben wij daarom een stedenbouwkundig model ontwikkeld dat in eerste instantie kwaliteit aan de verzameling van onderwijsinstellingen rondom KTA2 en KTA3 zal geven. In een later stadium zou dit onderdeel kunnen worden van het ontwerp van een groter stadspark.

De huidige situatie doet door het grote centraal gelegen parkeerveld wat troosteloos aan, de groene ruimte voor KTA2 laat daarentegen zien wat de kwaliteit van een groene ruimte grenzend een school is. Dit groene perspectief is daarom als uitgangspunt gesteld voor beide ontwerpen.

Ons stedenbouwkundig voorstel gaat uit van een centrale groene ruimte waaraan de verzameling schoolgebouwen grenst. Het KTA2 Villers, de nieuwbouw voor KTA2, het KTA1, de hogeschool Limburg, de nieuwe bakkerij, het KTA3, het internaat en de toekomstige nieuwbouw voor de hotelschool richten zich elk op de groene ruimte. Met een stelsel van diagonale looppaden worden de entrees met elkaar verbonden. Op deze wijze ontstaat de karakteristieke centrale ruimte van de campus, zoals dit in de klassieke voorbeelden van universiteit campussen voorkomt.

De centrale groene ruimte geeft ordening aan de ruimte; het verankert de gebouwen in de locatie en maakt deze herkenbaar, het geeft vorm aan het netwerk van verbindingen op het terrein en het geeft karakter aan de verzameling van schoolgebouwen. Maar bovenal is het een mooie groene ruimte die kwaliteit heeft als verblijfsruimte voor de leerlingen en zicht en ruimte geeft vanuit de aangrenzende scholen.

De ontwerpvoorstellen hebben ieder hun plek aan deze groene ruimte gekregen. Door het KTA2 tegenover het KTA2 Villers te plaatsen, krijgt de centrale groene ruimte nu een heldere alzijdige afbakening. Met de plaatsing van de bakkersschool naast de Slagerij vormt de nieuwbouw met het KTA3 hoofdgebouw en de refter van het internaat ook een heldere groene ruimte.



referentie; Cornell university New Yrok



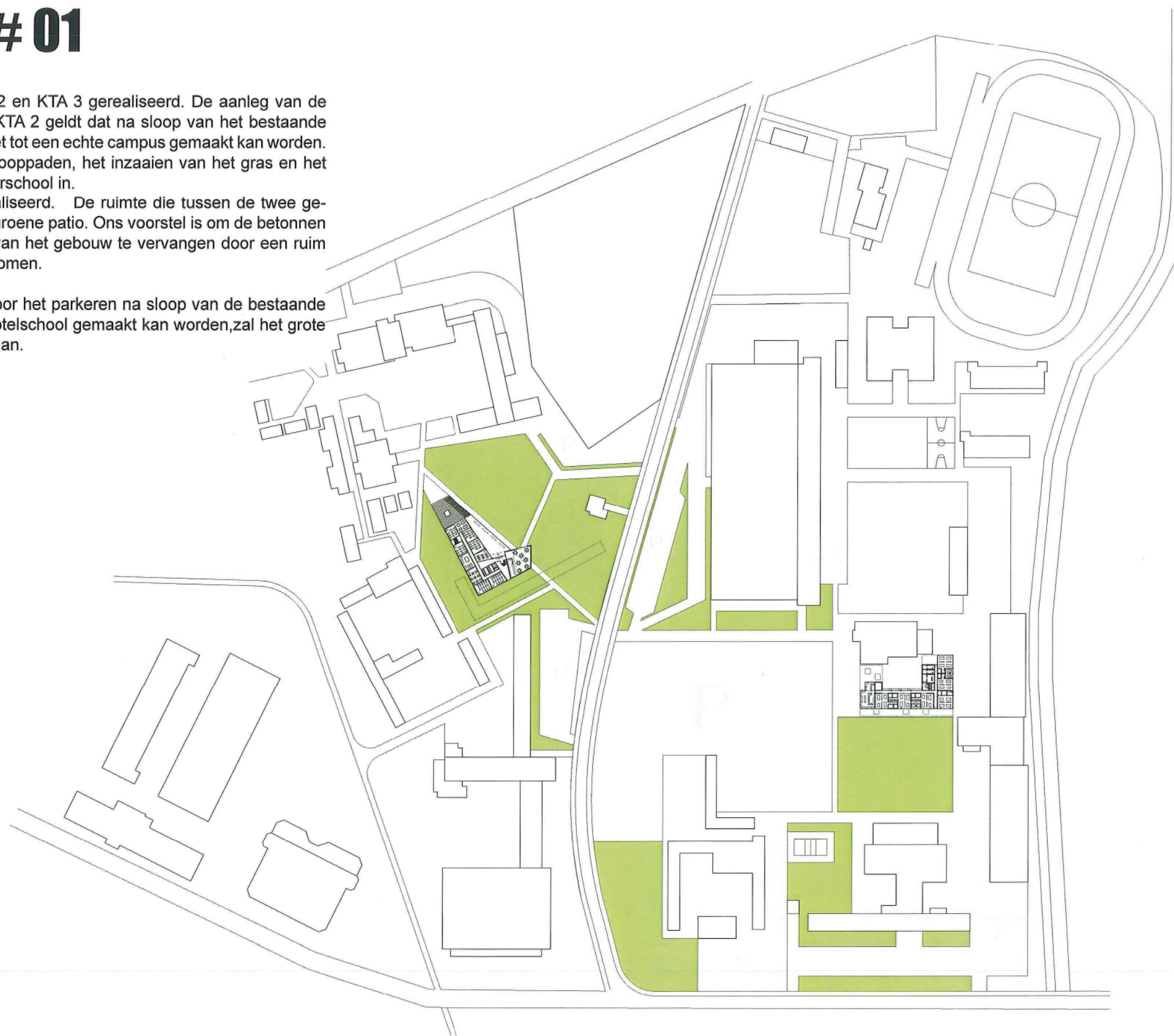
strategie: centrale campus

SITUATIE FASE # 01

In fase 1 worden de twee gebouwen KTA2 en KTA 3 gerealiseerd. De aanleg van de campus kan daarna deels volgen. Voor KTA 2 geldt dat na sloop van het bestaande klassenlokaal en de fietsenstalling de aanzet tot een echte campus gemaakt kan worden. Concreet houdt dit de aanleg van enkele looppaden, het inzaaien van het gras en het uitdunnen van de bomen rondom de kapperschool in.

KTA 3 wordt naast de slagersschool gerealiseerd. De ruimte die tussen de twee gebouwen ontstaat wordt aangelegd als een groene patio. Ons voorstel is om de betonnen bestrating van het plein aan de voorzijde van het gebouw te vervangen door een ruim grasveld voorzien van enkele vrijstaande bomen.

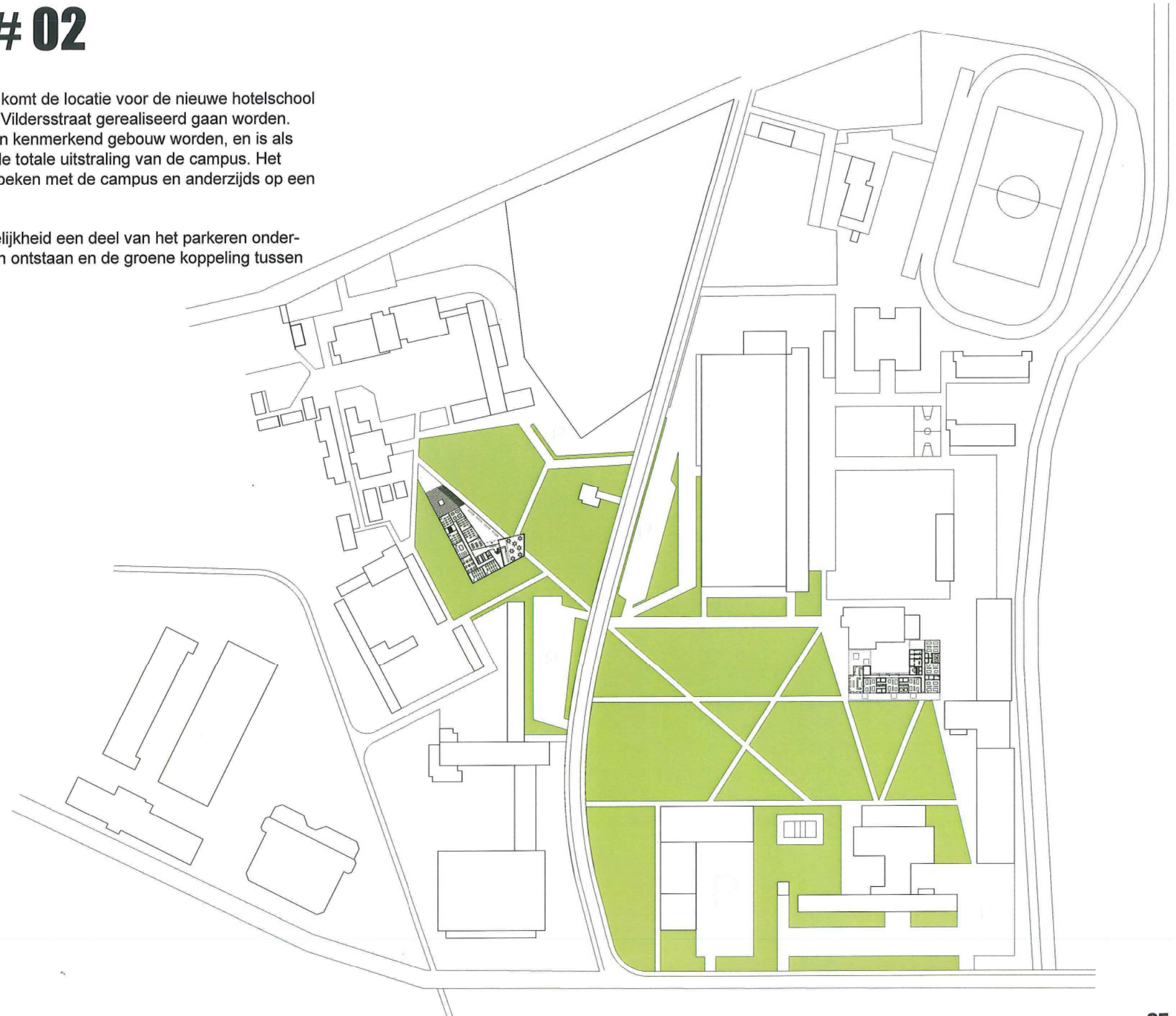
Aangezien er pas een nieuwe oplossing voor het parkeren na sloop van de bestaande bakkersschool en de nieuwbouw van de hotelschool gemaakt kan worden, zal het grote parkeerveld in eerste instantie blijven bestaan.



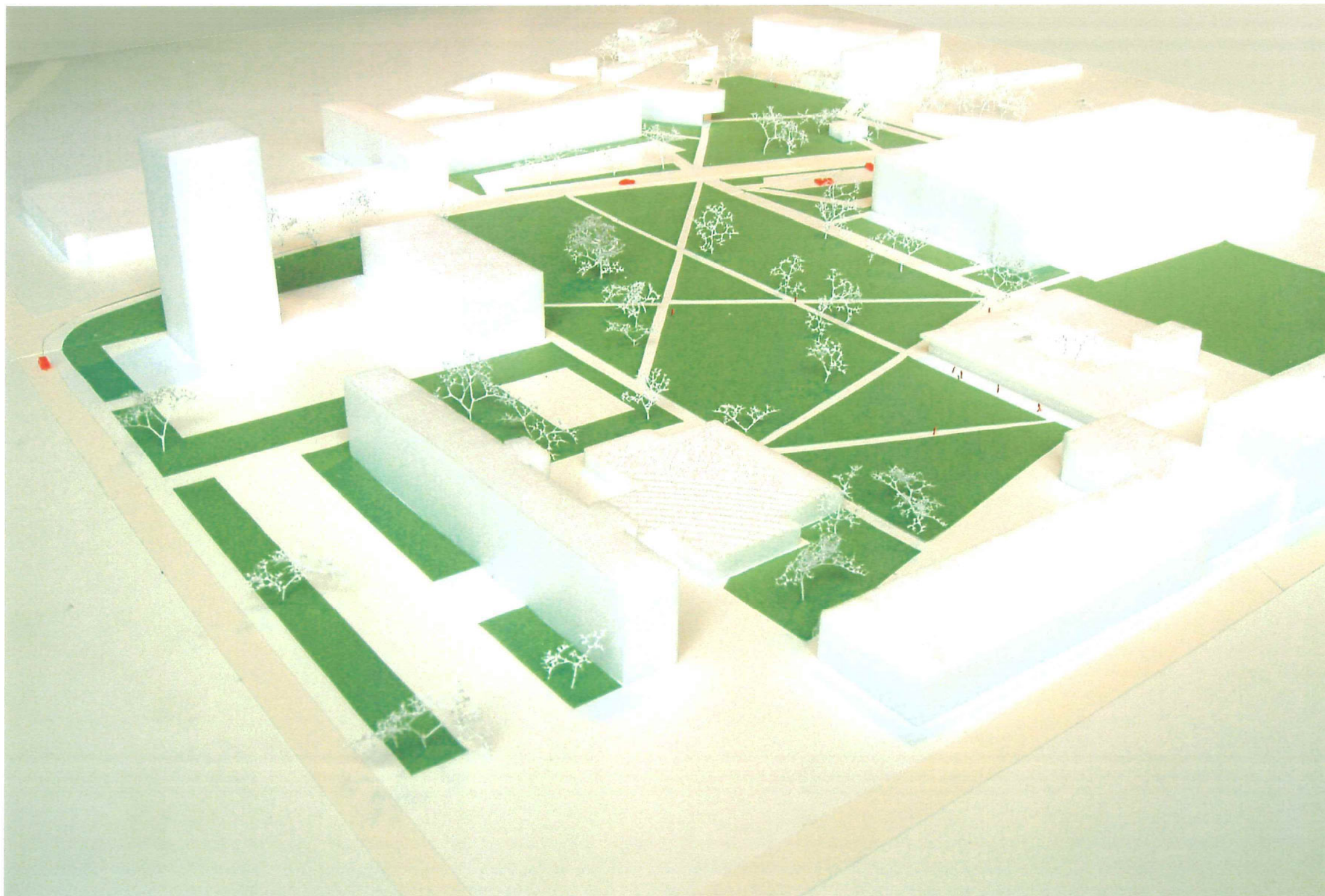
SITUATIE FASE # 02

Na sloop van de bestaande bakkersschool komt de locatie voor de nieuwe hotelschool vrij. Deze zal op de hoek 11de Liniestraat / Vildersstraat gerealiseerd gaan worden. Dit gebouw zal door de prominente plek een kenmerkend gebouw worden, en is als stedenbouwkundig accent belangrijk voor de totale uitstraling van de campus. Het gebouw zal daarom enerzijds aansluiting zoeken met de campus en anderzijds op een groter schaal als "landmark" gelden.

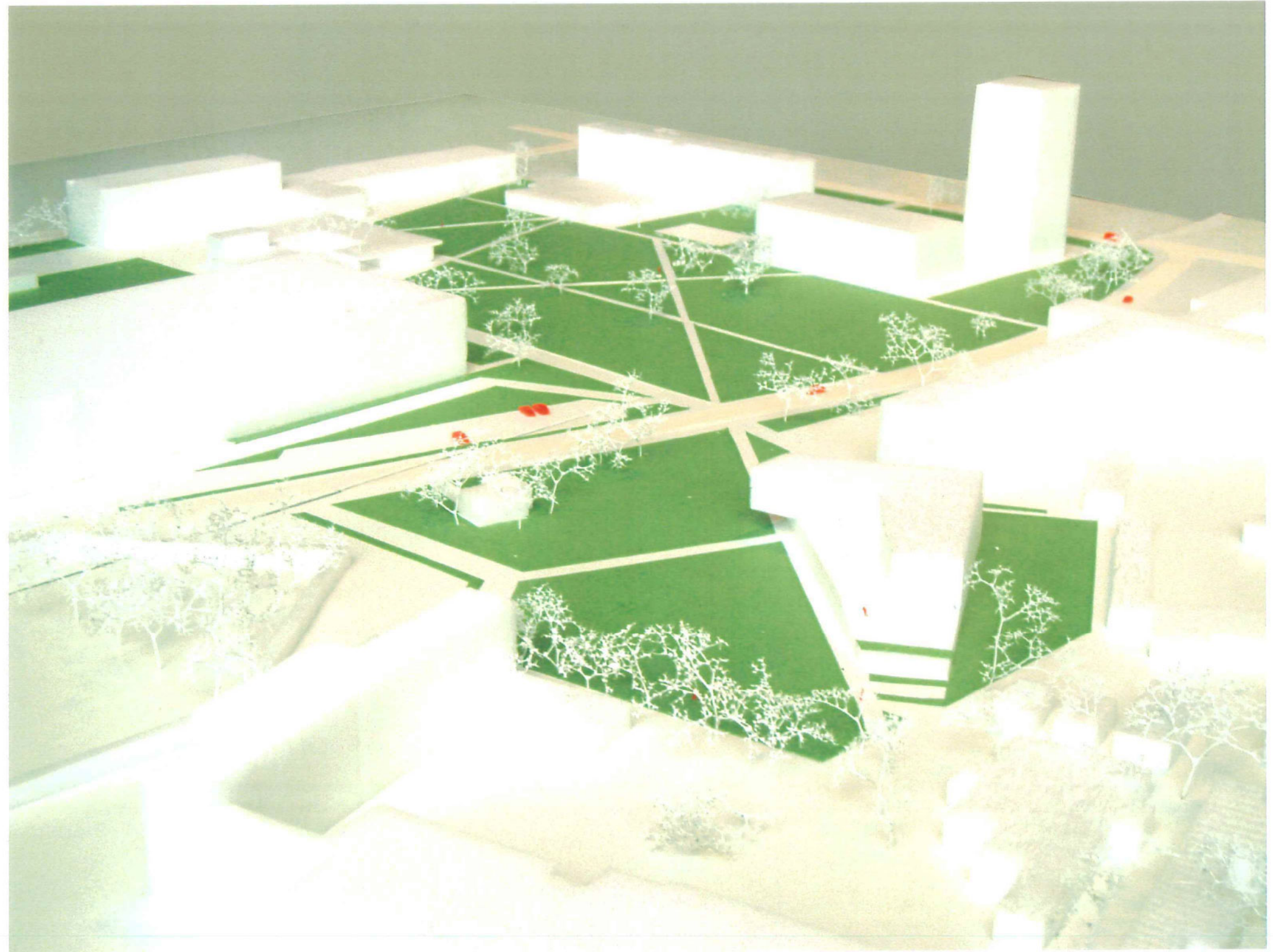
De bouw van de hotelschool biedt de mogelijkheid een deel van het parkeren ondergronds te maken, waardoor meer groen kan ontstaan en de groene koppeling tussen campus en park beter tot zijn recht komt.



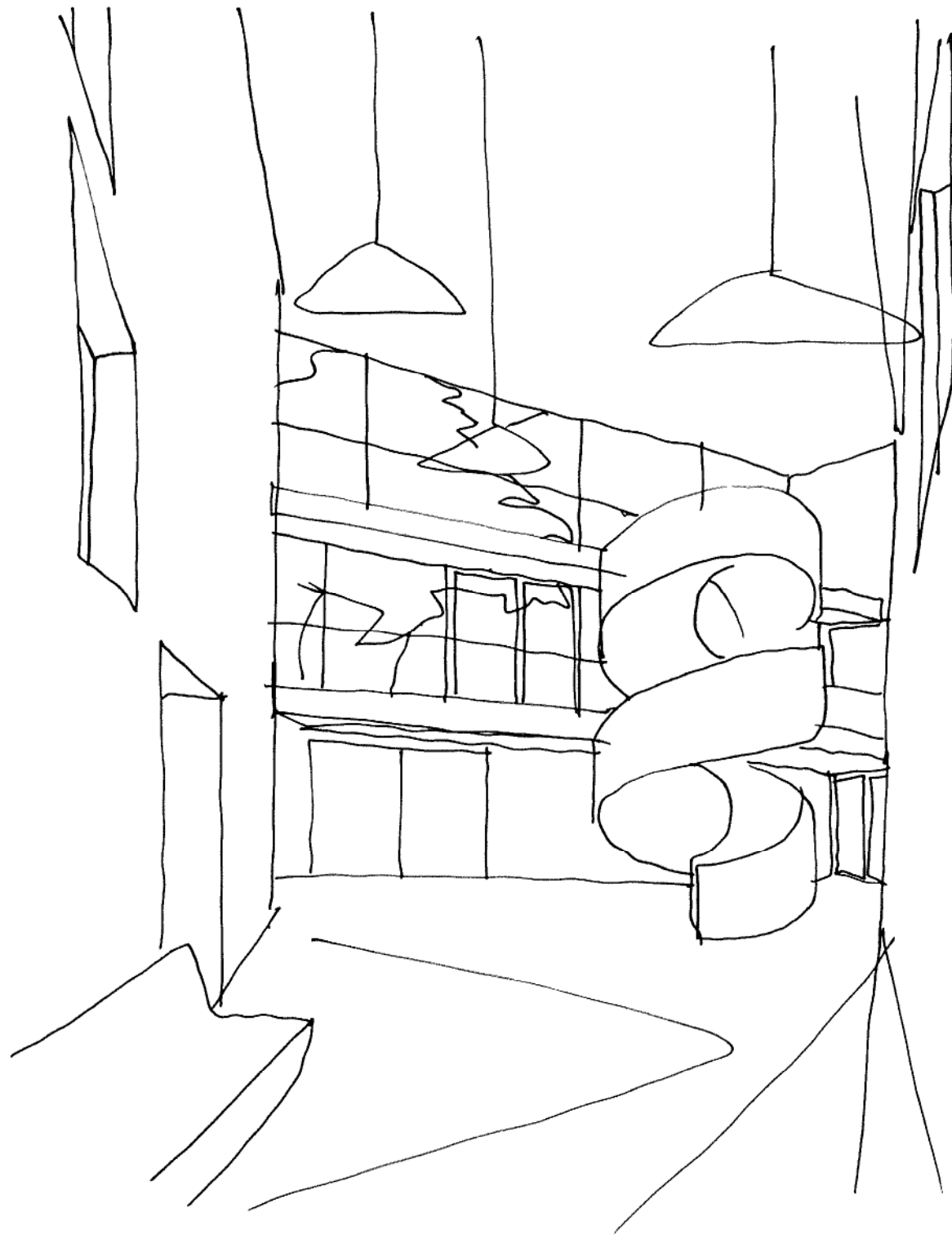
MAQUETTE



De campus gezien vanaf KTA3 richting KTA2



De campus gezien vanaf KTA2 richting KTA3



De centrale entreehal verbindt de drie bouwlagen



De gangzone kent een afwisseling van gesloten kasten of banken en glas, waardoor de gang schaal en geborgenheid krijgt

ONTWERPVISIE KTA2

De locatie voor de uitbreiding van KTA 2 is gekozen naast het bestaande klassenlokaal, het ontwerp wordt hiervan 5 meter losgehouden zodat deze lokalen pas na realisatie van de nieuwbouw gesloopt hoeven te worden.

Het ontwerp voor KTA 2 kan gezien worden als een paviljoen liggend aan het groene perspectief van de campus. De nieuwbouw, de blue box, de villa van de kapperschool en het hoofdgebouw Villers richten zich op het bestaande groene perspectief en vormen daarmee na realisatie van de campus, een mini campus binnen een grotere.

Het ontwerp wordt gekenmerkt door een buitentrap oplopend naar het entreeplein op de 1e verdieping. Dit is de entree voor de 1e graads leerlingen; het opgetilde plein vormt een beschutte plein en de trap is als een podium naar het bestaande hoofdgebouw en de open groene ruimte. De speelplek voor de kinderen ligt aan de trap grenzend aan de zeer mooie bestaande bomenrij. In de trap en het opgetilde plein zijn bomen in boombakken opgenomen zodat het landschap doorloopt in het gebouw.

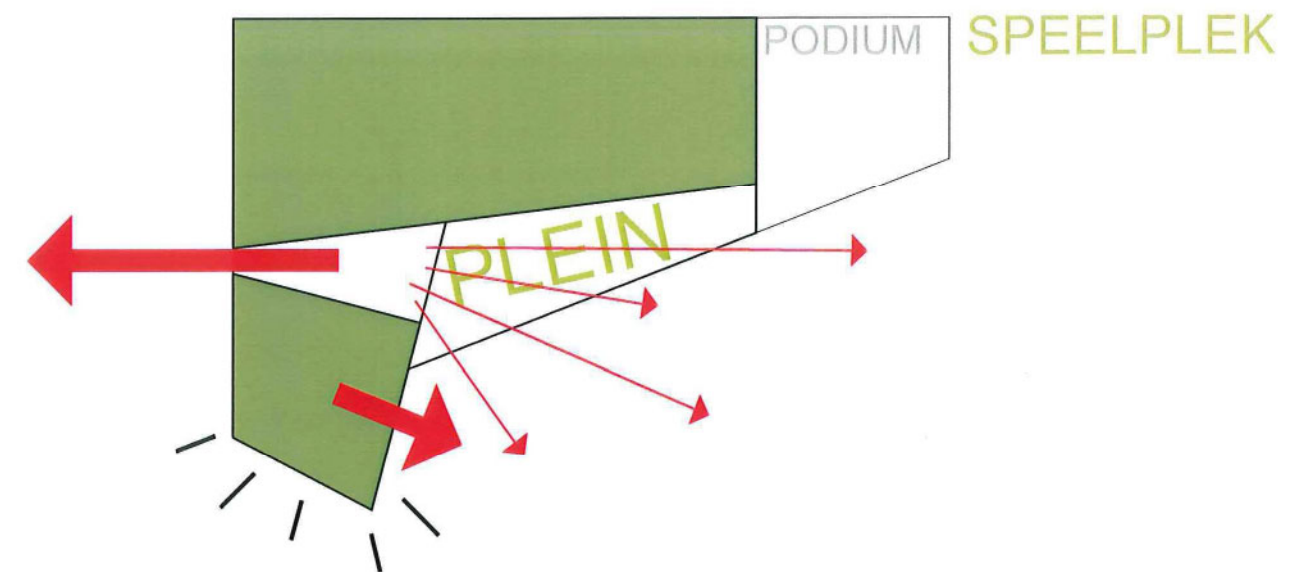
Zoals gesteld ligt de entree voor de 1e graads leerlingen aan het opgetilde plein. De oudere leerlingen hebben de entree onder het overstek op de begane grond van waaruit het gebouw via een 3 verdiepingen hoge centrale ruimte wordt ontsloten.

Elke verdieping is daarmee herkenbaar per doelgroep; publiciteit etc. op de begane grond, de 1e graads lokalen op de 1e verdieping en de levensbeschouwing op de 2e verdieping. De polyvalente zaal bevindt zich boven het overstek op de 1e verdieping en bestaat uit een 2 verdiepingen hoge ruimte met een deels open keuken en een groot balkon. Deze zaal heeft een groot venster dat zich richt op het bestaande hoofdgebouw Villers.

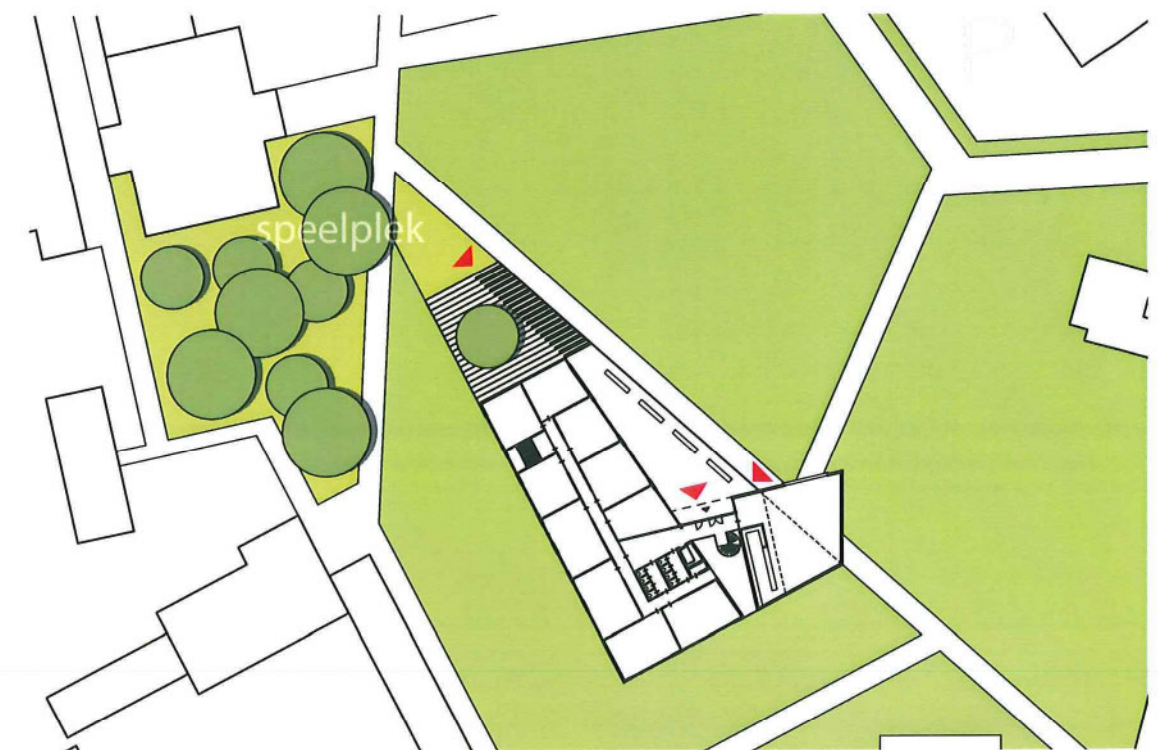
De centrale hal kan gezien worden als een vizier dat zich met de smalle zijde richt op de grotere schaal van de campus met een diagonale zichtas over het gehele terrein. De brede zijde opent zich met een wijds perspectief op het eigen complex van groen en bestaande gebouwen. Hiermee maakt het ontwerp een duidelijke afbakening naar de grotere schaal en opent het zich naar het eigen complex. De omarmende vorm, het oplopende plein met groen en de materialisering van licht gekleurd metselwerk met houten kozijnen maakt het ontwerp vriendelijk en toegankelijk. Het vormt net als de bestaande villa van de kapperschool een paviljoen in het groen met een huiselijke uitstraling.



Schema; scheiding in programma per verdieping



Schema; de centrale hal richt zich zowel op de grotere schaal van de campus als de kleiner schaal van de groene ruimte en bestaande gebouwen.

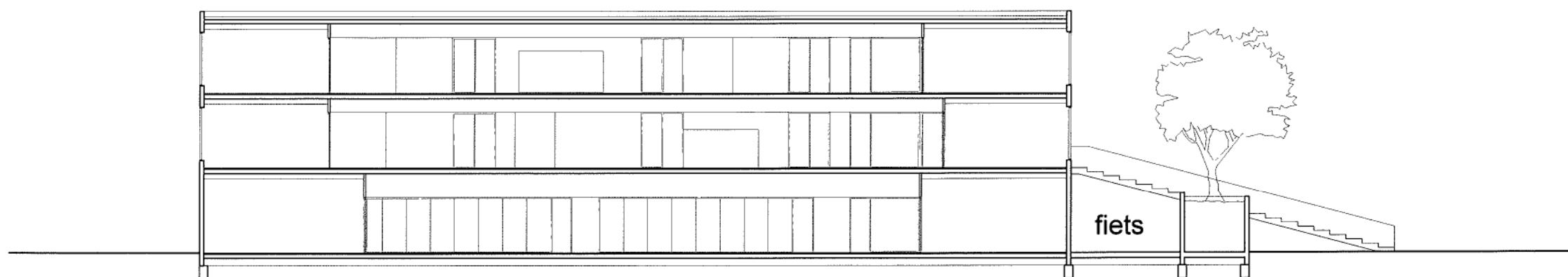




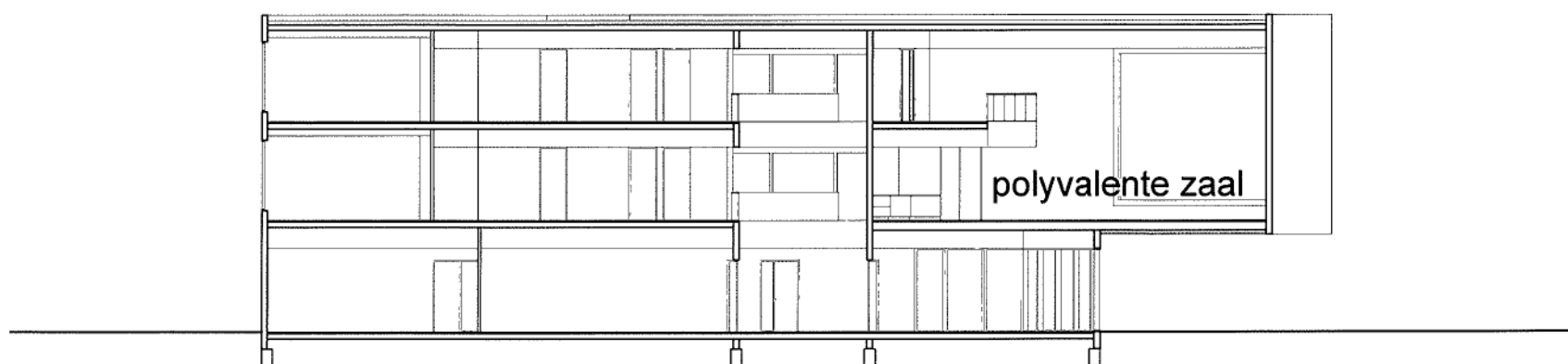
Het gebouw manifesteert zich op kloeke wijze met de etalage en overstek naar de Vildersstraat.



Een nieuwe villa op de KTA2 campus.



Langsdoorsnede over de lokalen, fietsenstalling met trap



Dwarsdoorsnede over de centrale hal en de polyvalente zaal



Begane grond 1:250

netto vloeroppervlakte		pve		ontwerp	
0.01	onthaal	16.0	m2	-	m2
0.02	lokaal EHBO	24.0	m2	17.9	m2
0.03	lokaal TA	24.0	m2	15.3	m2
0.04	lokaal leraar	24.0	m2	20.6	m2
0.05	lokaal publiciteit (6x)	432.0	m2	411.5	m2
0.06	lokaal foto	72.0	m2	61.9	m2
0.07	lokaal doka	72.0	m2	47.7	m2
0.08	lokaal studio	72.0	m2	46.1	m2
0.09	lokaal etalage	90.0	m2	81.3	m2
0.10	lokaal etalage/stock	60.0	m2	34.7	m2
	toiletten	66.0	m2	27.8	m2
	berging poetsgerief	-	m2	4.0	m2
	lift/trappen	-	m2	-	m2
	TOTAAL	952.0	m2	768.8	m2

1) Het bruto vloeroppervlakte van 2500m2 is als uitgangspunt gesteld, zodat de bouwkosten op budget gehouden kunnen worden. Het gevolg is dat het gewenste netto oppervlak iets lager ligt dan het programma van eisen aangeeft.



netto vloeroppervlakte		pve		ontwerp	
1.01	lokaal wetenschappen	54.0	m2	50.8	m2
1.02	lokaal geschiedenis/aardrijkskunde	54.0	m2	50.2	m2
1.03	lokaal technologische opvoeding	54.0	m2	52.1	m2
1.04	lokaal plastische opvoeding	54.0	m2	52.1	m2
1.05	lokaal nederlands (2x)	84.0	m2	89.2	m2
1.06	lokaal wiskunde (2x)	84.0	m2	80.2	m2
1.07	lokaal frans/engels	42.0	m2	42.1	m2
1.08	lokaal polyvalente ruimte	42.0	m2	40.2	m2
1.09	polyvalente zaal		m2	143.3	m2
		220.0			
1.10	keuken	54.0	m2	30.7	m2
	toiletten	67.0	m2	27.8	m2
	berging poetsgerief	-	m2	4.0	m2
	lift/trappen	-	m2	-	m2
	totaal	809.0	m2	662.7	m2

1e verdieping 1:250



netto vloeroppervlakte		pve		ontwerp	
2.01	lokaal levensbeschouwing (3x)	162.0	m2	176.5	m2
2.02	lokaal levensbeschouwing (2x)	84.0	m2	80.8	m2
2.03	directie of TCA	24.0	m2	25.3	m2
2.04	bureel	24.0	m2	22.3	m2
2.05	secretariaat	24.0	m2	22.3	m2
2.06	leraarskamer	40.0	m2	37.4	m2
2.07	balkon polyvalente zaal	-	m2	56.3	m2
	toiletten	67.0	m2	27.8	m2
2.08	berging poetsgerief		m2	17.9	m2
	lift/trappen		m2	-	m2
	totaal	425.0	m2	466.6	m2
	totaal netto vloeroppervlakte	2,186.0	m2	1,898.1	m2
	totaal bruto vloeroppervlakte	2,500.0	m2	2,500.0	m2

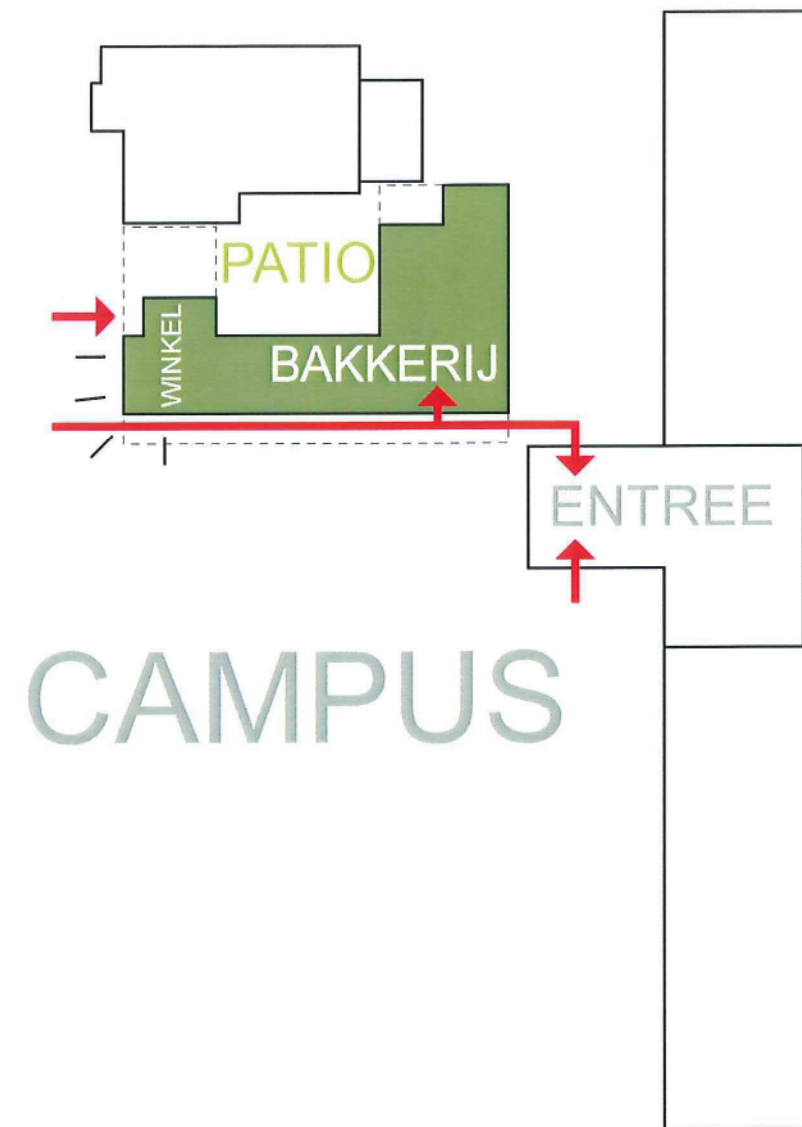
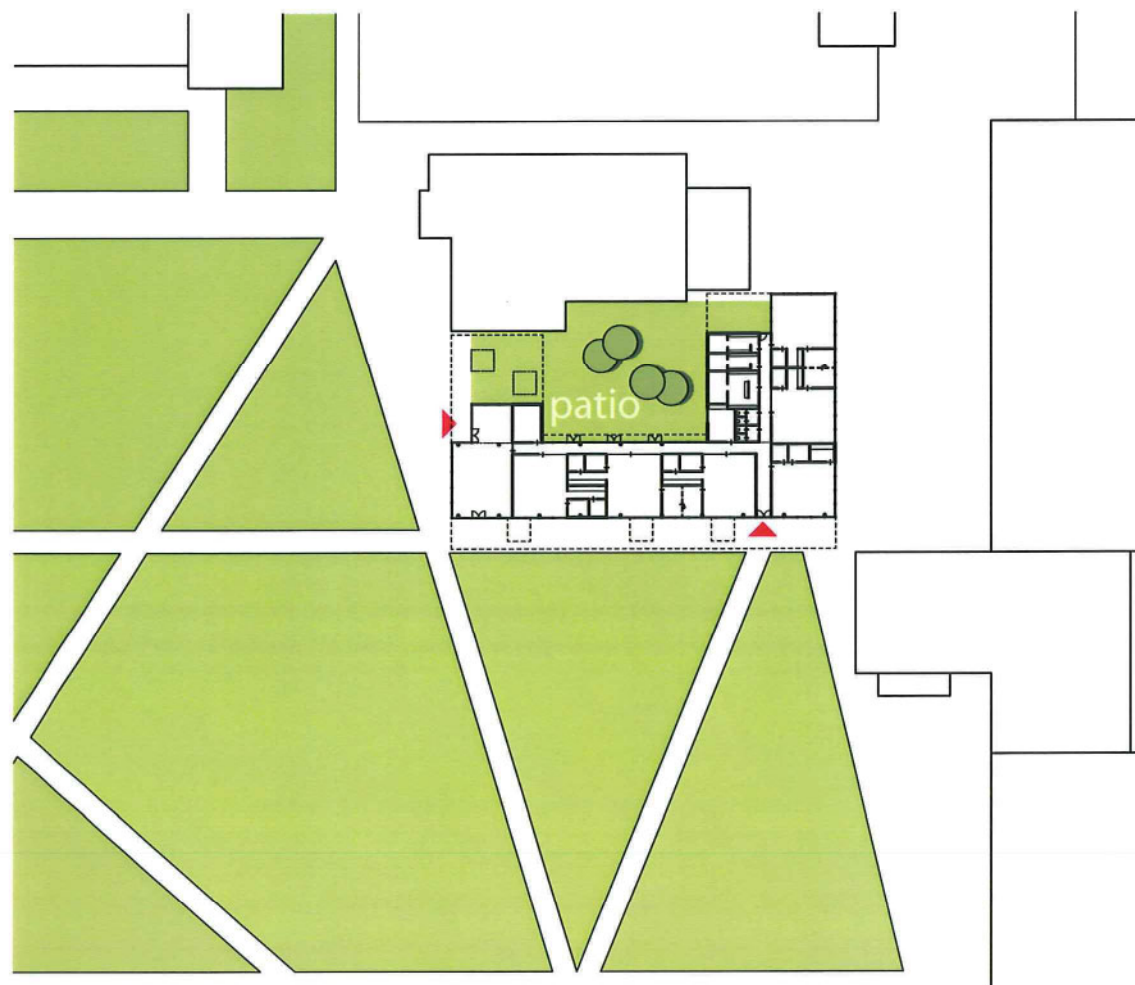


schets lokaal

ONTWERPVISIE KTA3

De positie voor het ontwerp voor de bakkersschool van KTA3 is zo gekozen dat het prominent komt te liggen aan de centrale ruimte voor het hoofdgebouw van KTA3. Het ontwerp wordt gekenmerkt door de dakvorm en grote luifel die beschutting geeft voor de entree van de school, maar ook dient als luifel naar een nieuw te maken entree in het hoofdgebouw KTA3. Het wordt daarmee onderdeel van de looproutes in het gebied en het maakt een mooie verbinding tussen oud en nieuw mogelijk.

Het ontwerp omarmt de slagerij waarbij een tussenruimte wordt gevormd die als een introverte groene patio wordt uitgevoerd. Het gebouw krijgt daarmee twee verschillende zijden; de patio die staat voor rust en concentratie en de pleinzijde waarin de lokalen als etalages de school presenteren. De winkel krijgt de meeste zichtbare plek, zodat deze vanaf de Vildersstraat goed zichtbaar is. Binnen de winkel is er ruimte voor zowel de slagerij als de bakker. De grote glazen puien met houten kozijnen maken het interieur van de lokalen en winkel zichtbaar, de grote luifel geeft extra bescherming tegen de zon. De lokalen zijn daarbij zo gerangschikt dat de bakkerij en banket zich aan de zonzijde bevinden en chocolade en suiker aan de schaduwzijde.

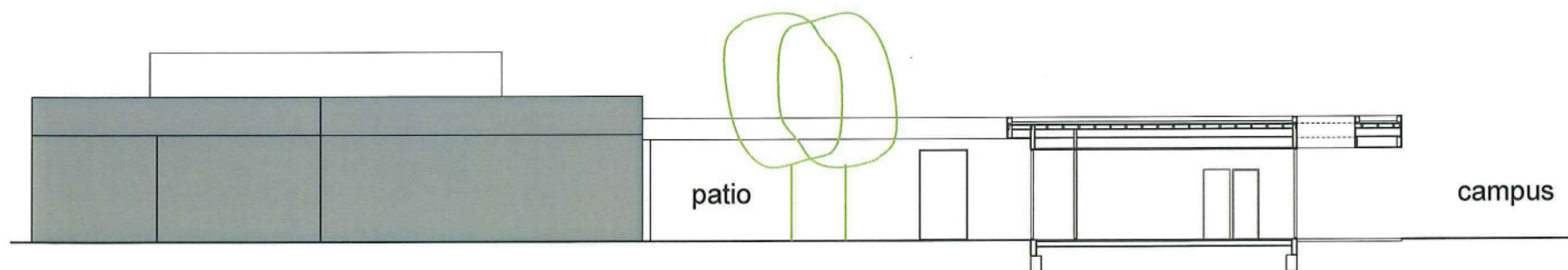


Schema: de nieuwbouw wordt onderdeel van een nieuwe entree naar het bestaande hoofdgebouw.



Zicht vanaf de Vildersstraat op de winkel.





Dwarsdoorsnede over de lokalen, patio en luifel.

netto vloeroppervlakte		pve		ontwerp	
0.01	lokaal banketbakkerij 1	60.0	m2	59.4	m2
0.02	afwas	10.0	m2	9.0	m2
0.03	oven	7.5	m2	6.6	m2
0.04	opslag	6.0	m2	5.2	m2
0.05	lokaal banketbakkerij 2	60.0	m2	59.4	m2
0.06	afwas	10.0	m2	9.0	m2
0.07	oven	7.5	m2	6.6	m2
0.08	opslag	6.0	m2	5.2	m2
0.09	aula	12.0	m2	10.9	m2
0.10	lokaal bakkerij 1	60.0	m2	59.2	m2
0.11	afwas	10.0	m2	7.7	m2
0.12	oven	7.5	m2	6.6	m2
0.13	opslag	6.0	m2	5.2	m2
0.14	lokaal bakkerij 2	60.0	m2	57.7	m2
0.15	afwas	10.0	m2	9.0	m2
0.16	oven	7.5	m2	6.6	m2
0.17	opslag	6.0	m2	5.2	m2
0.18	aula	12.0	m2	10.9	m2
0.19	lokaal suiker/roomijs	60.0	m2	60.1	m2
0.20	afwas	10.0	m2	5.5	m2
0.21	opslag	6.0	m2	5.0	m2
0.22	aula	12.0	m2	10.9	m2
0.23	lokaal chocolade/marsepein	60.0	m2	59.2	m2
0.24	afwas	10.0	m2	5.5	m2
0.25	opslag	6.0	m2	5.0	m2
0.26	aula	12.0	m2	10.9	m2
0.27	winkelruimte	120.0	m2	118.0	m2
0.28	magazijn	20.0	m2	18.1	m2
0.29	dienst hoofd	16.0	m2	16.3	m2
0.30	kleedkamers heren	21.0	m2	19.8	m2
0.31	douches heren	9.0	m2	10.4	m2
0.32	kleedkamers dames	10.0	m2	9.4	m2
0.33	douches dames	6.0	m2	6.0	m2
0.34	kleedkamers leerkracht	10.0	m2	9.4	m2
0.35	douches leerkracht	6.0	m2	6.0	m2
0.36	toilet heren	-	m2	6.5	m2
0.37	toilet dames	-	m2	6.5	m2
totaal netto vloeroppervlakte		752.0	m2	727.9	m2
totaal bruto vloeroppervlakte		870.0	m2	870.0	m2



1) Het bruto vloeroppervlakte van 2500m² is als uitgangspunt gesteld, zodat de bouwkosten op budget gehouden kunnen worden. Het gevolg is dat het gewenste netto oppervlak iets lager ligt dan het programma van eisen aangeeft.

Begane grond 1:250