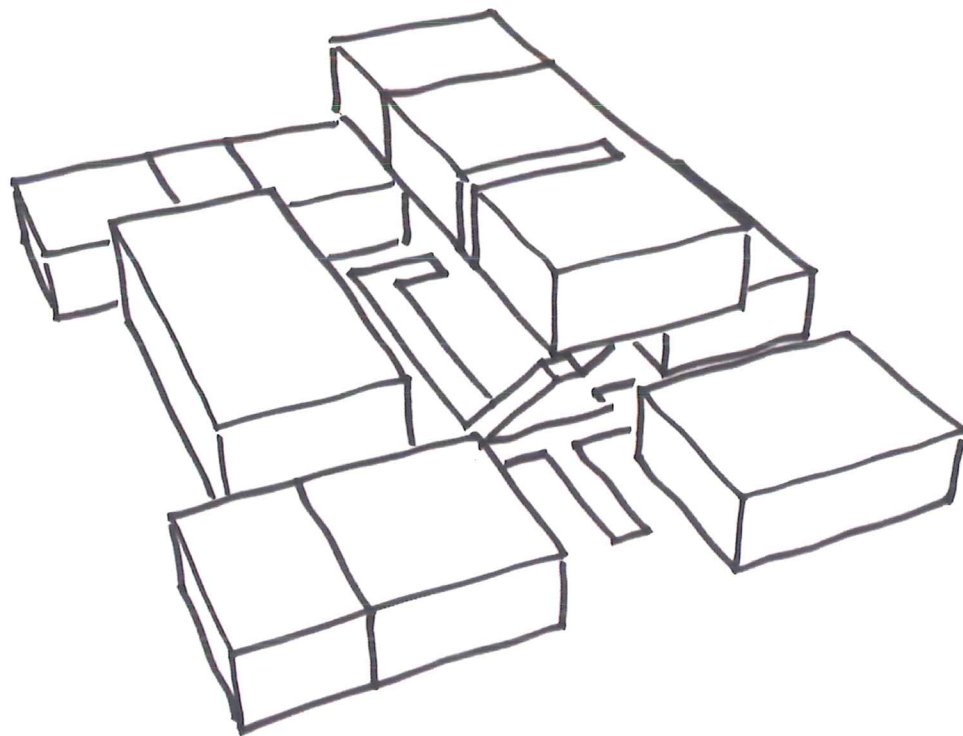


UITBREIDING BS " 'T EGELTJE "

Beukenbosstraat 24 - 2400 Mol



Wolke C

OPDRACHTGEVEND BESTUUR

Gemeenschapsonderwijs
Emile Jacqmainlaan 20
1000 Brussel

24 november 2008

ONTWERPDRACHT

ANALYSE

OMGEVING
TERREIN

VERANKERING

INPLANTING
VOLUME

GEBOUW

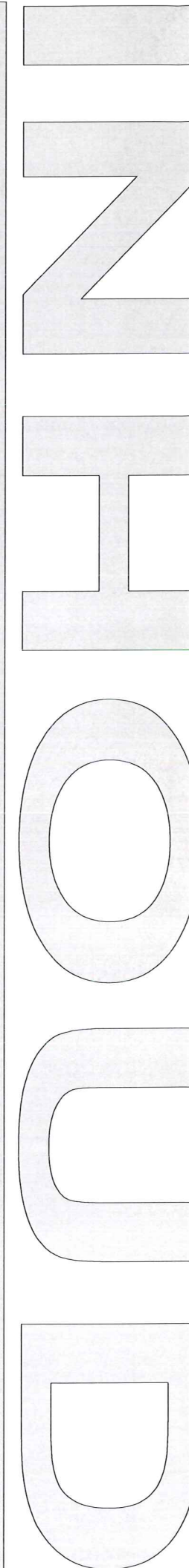
PROGRAMMA
ARCHITECTUUR
CONSTRUCTIE
MAATVOERING
MATERIALEN

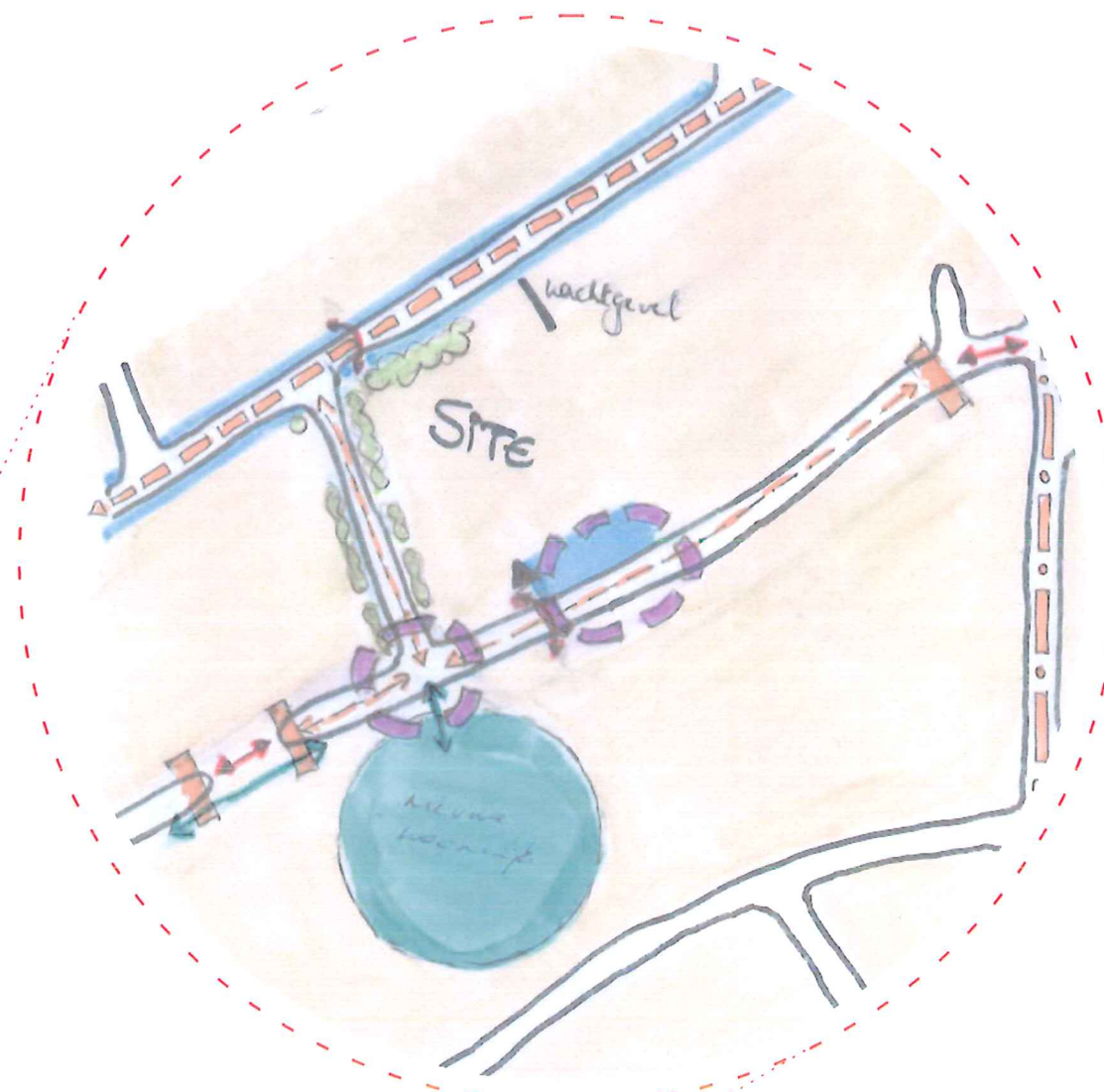
TECHNIEKEN

EPB REGELGEVING
VENTILATIE
VERLICHTING

MANAGEMENT

BUDGET
TERMIJNEN





De wijde omgeving

Basisschool 't Egeltje is gelegen in Achterbos, een deelgemeente van Mol.

De site ligt op een zijweg van de drukke Turnhoutsebaan, de verbinding tussen Mol en Turnhout. Langs deze baan ligt tevens het industriegebied, waardoor er veel belasting van zwaar verkeer is.

Hoewel het perceel aan een verkeersader ligt is die drukte gelukkig niet echt voelbaar op het terrein. De aanwezigheid van de groen gordel op het terrein en de centrale ligging binnen de woonkern zorgen voor een natuurlijke buffer. Deze zal in de toekomst nog versterkt worden door de ontwikkeling van een nieuwe woonwijk ten zuiden van de site.

Doordat deze site een goede bereikbaarheid kan paren aan een aangename rustige en groene omgeving vormt ze een aantrekkelijke locatie voor een onderwijsinstelling.



Achterbos



Beukenbosstraat (verbinding Achterbos en Beukenbosstraat)



Beukenbosstraat



Zichten terrein en omliggende omgeving

De directe omgeving

Noordwestzijde straat Achterbos

Het gaat hier om een drukke baan met veel zwaar vervoer, voorzien van een fiets- en voetpad. Ze is van de site gescheiden door een groepje dennenbomen welke het lawaai en de drukte bufferen.

Zuidwestzijde Beukenbosstraat met bomen

Deze laan vormt de enige toegangsweg tot de ingang van 't Egeltje en de achtergelegen woonhuizen. Ze is zeer groen, maar heeft geen fiets- of voetpad en is feitelijk te smal voor huidig tweerichtingsverkeer.

Zuiden Nieuwe woonwijk Smalle Beukenbosstraat zonder bomen

Ten zuiden van de site is er een nieuwe verkaveling in aanvraag. Deze zal 's morgens voor extra verkeersdrukten aan de school zorgen. De gemeente onderzoekt hiervoor nog mogelijke pistes. Het verbreden van de smalle strook met toegang voor auto vanuit de Berkvenstraat wordt onderzocht.

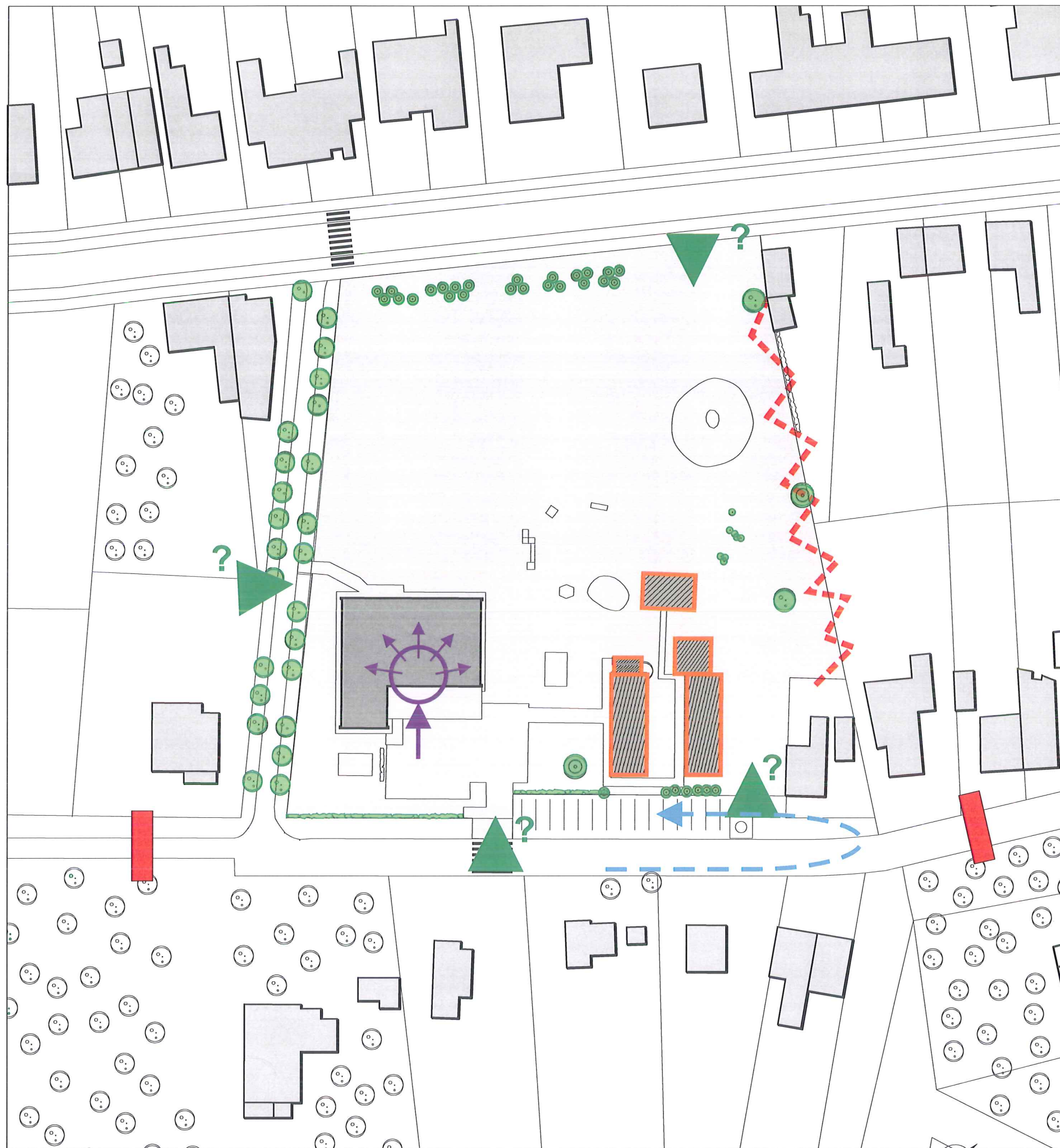
Zuidoostzijde Brede Beukenbosstraat zonder bomen

Deze zijde wordt gekenmerkt door een rij van voortuintjes met daarachter vrijstaande bebouwing. Hier is de Beukenbosstraat ook breder. De huidige de inkom van de basisschool is hier gesitueerd. Net als de in smalle strook is deze straat doodlopend voor autoverkeer.

Noordzijde Zijkant perceel

De rechter perceelsgrens wordt gekenmerkt door de typische achtertuinen van de lintbebouwing van Achterbos en de Beukenbosstraat.

A
N
V
A
N
D
E
O
M
G
E
V
I
N
G



Schaal 1/750

Analyse terrein

Het terrein heeft een afmeting van ±100m x ±90m met een vlak uitzicht.

Groen karakter

Het groene karakter is duidelijk aanwezig op het terrein. Een groot grasveld met 2 zandheuvelds en verschillende bomen wordt geflankeerd door bomen of hagen langs de terreingrenzen. Enkel de NO-zijde van het terrein wordt begrensd door twee scheidingsgevels van lintbebouwing met typische achtertuinen.

Verkeersproblematiek

De huidige bereikbaarheid van de school zorgt voor gevaarlijke situaties. De doodlopende Beukenbosstraat heeft een smalle toegangszone, berijdbaar in de beide richtingen. Ter hoogte van de huidige ingang van de school is de straat verbreed. Het verkeer is genoodzaakt hier te keren. De afwezigheid van voetpad en fietspad vergroot de gevaarlijk situatie.

Toegang

Een eenduidige toegang tot het terrein ontbreekt. De bezoekers vragen zich af; *Waar is de toegang op het terrein naar het bestaande school-gebouw met de bijhorende administratieve lokalen ?*

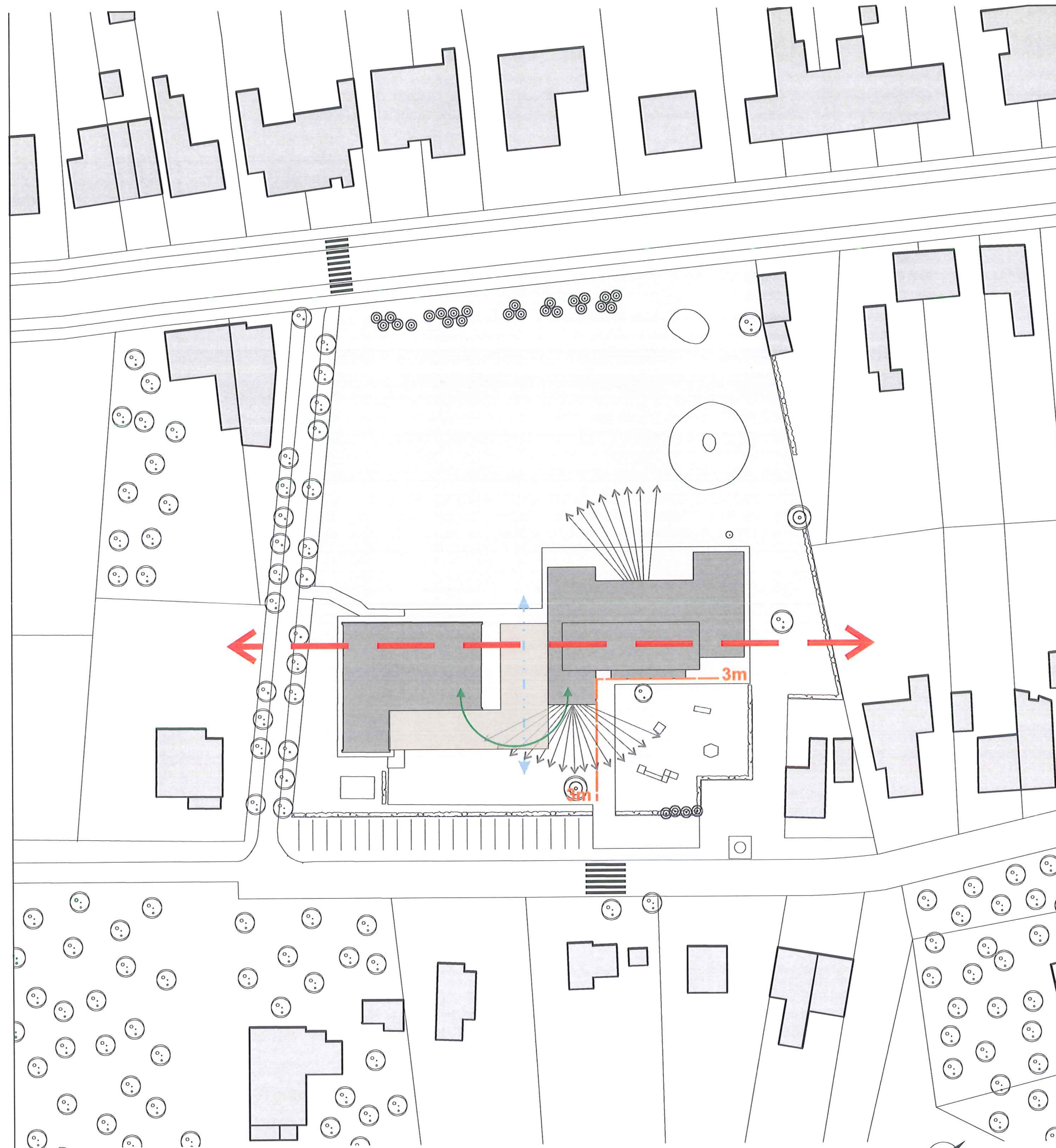
Bestaande paviljoen

Het bestaande paviljoen vertoont een duidelijke plantypologie. De toegang tot het gebouw gebeurt via een polyvalente ruimte waarrond alle andere lokalen bereikbaar zijn.

Containers

Het nieuwe gebouw zal de containers op het terrein vervangen. Deze zullen echter nog in dienst blijven tijdens het bouwproces.

TERREIN



Schaal 1/750

Inplanting

We opteren voor aan nieuw volume rechts van het bestaande gebouw. Het bestaande paviljoen zal de kleuterschool huisvesten. We hebben hiervoor volgende argumenten;

- De bestaande inkom langs het brede stuk van de Beukenbosstraat kan behouden blijven. Een toegang via Achterbos is wegens verkeersrede te gevaarlijk. Een nieuwe toegang via de smalle toegangsweg van de Beukenbosstraat is gezien haar beperkte breedte niet geschikt.

- De inplanting zorgt ervoor dat beide gebouwen/paviljoenen als één school kunnen functioneren. Het nieuw gebouw is op een zekere afstand ingepland zodat er zowel functioneel als visueel twee verschillende entiteiten ontstaan. Elk gebouw heeft een maximale uitzicht op het groene terrein.

- Door de plaatsing van het nieuwe volume wordt er een visueel onderscheid gecreëerd tussen een "gestructureerde" voorkant en een "open" achterkant. De inkom krijgt een logische plaats op het kruispunt tussen de relatie voor- en achterkant en kleuter- en basisschool. Dit alles verhoogt in sterke mate de leesbaarheid van het gebouw op het terrein. Naar een optimale visuele controle wordt gestreeft .

- Om de containers te behouden gedurende het bouwproces wordt er een afstand van $\pm 3m$ gerespecteerd. Na verwezenlijking van de nieuwbouw kunnen we vooraan een volwaardige speelruimte creëren voor 't Egeltje.

VERPANNING
INPLANTING



Buitenaanleg

De buitenaanleg is een logisch gevolg van de inplanting van het nieuwe paviljoen en het verschuiven van de inkom.

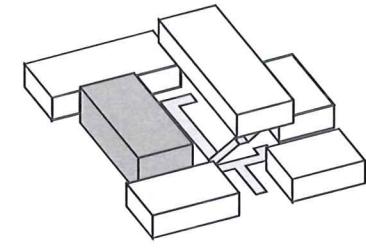
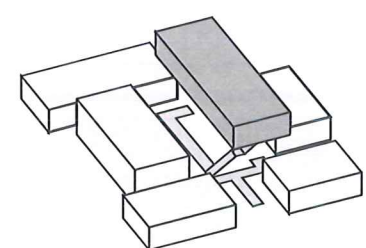
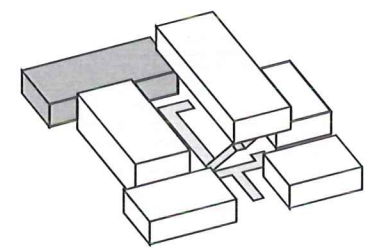
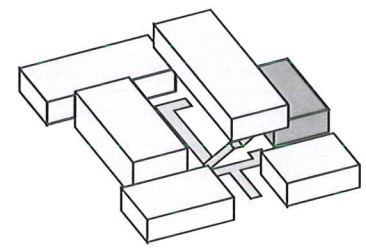
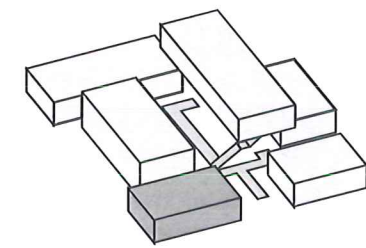
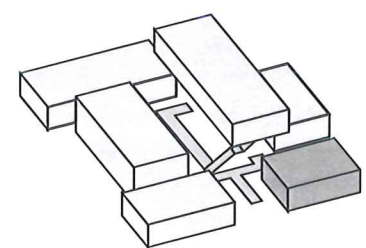
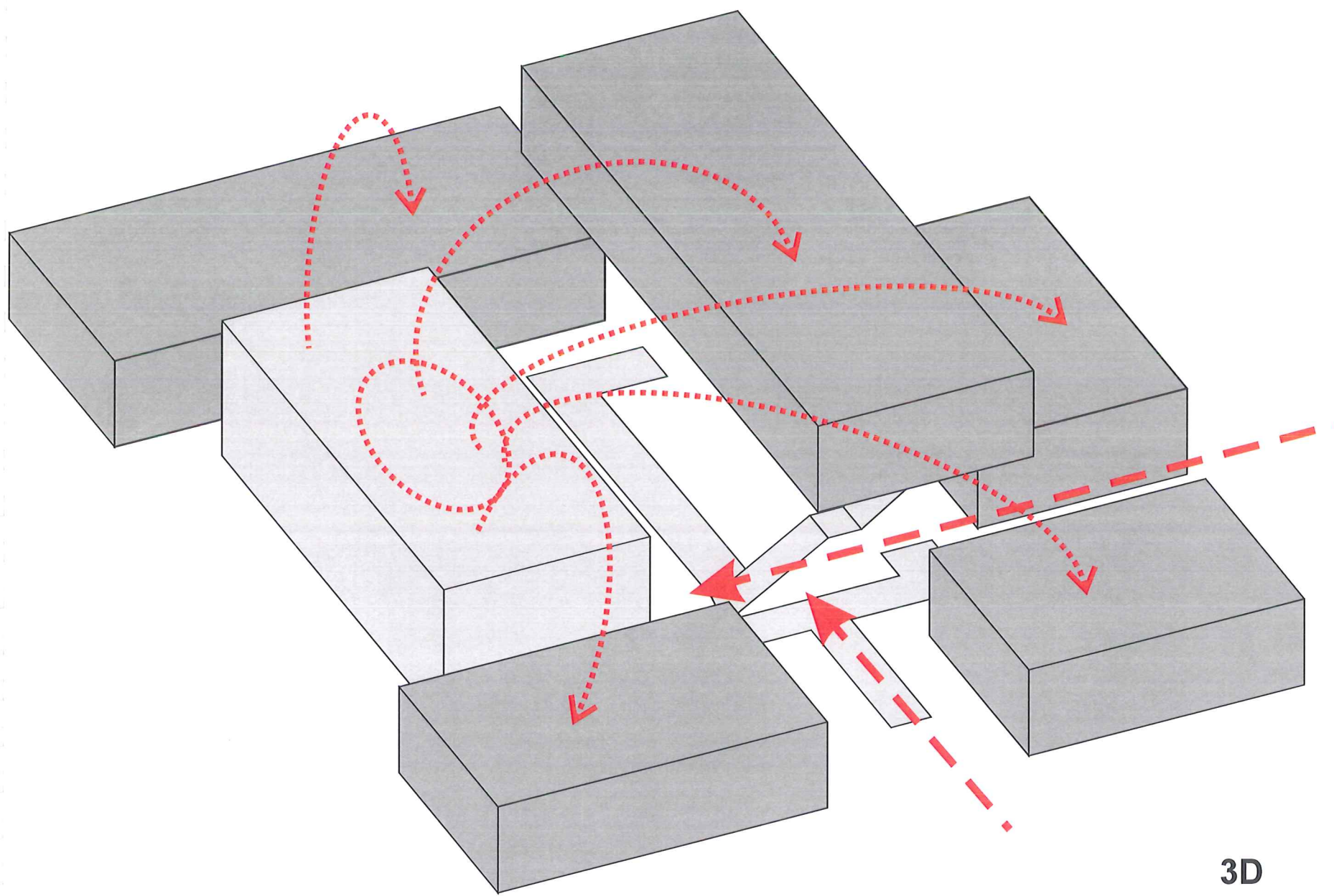
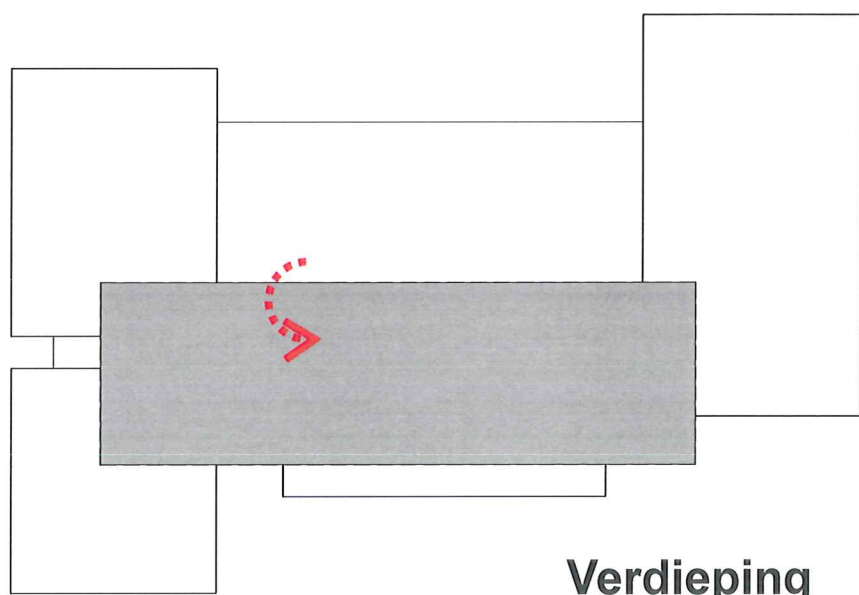
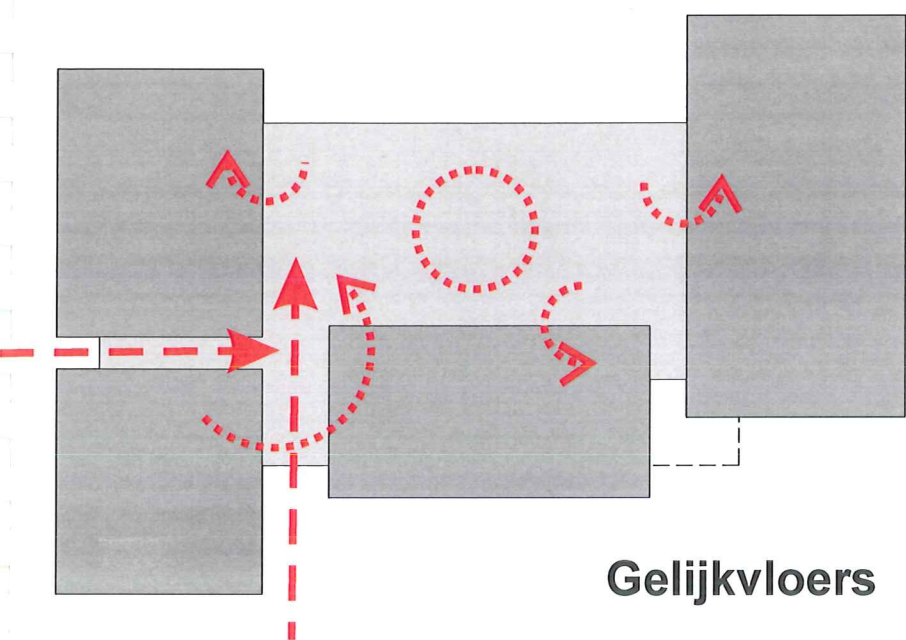
- Door de verharde speelplaats op de nieuwe inkom aan te sluiten, ontstaat er een grote speelplaats voor álle leerlingen. Rechts daarvan voorzien we speeltoestellen. Door deze nieuwe inplanting bekomt men een optimale controle wat de veiligheid van de kinderen vergroot. Achteraan ontstaat één groot groen speelveldt.

- Er wordt een keerpunt voorzien helemaal rechts op het schoolterrein om een antwoord te beiden op de huidige verkeersproblematiek. Verder worden parkeerplaatsen links op het terrein voorzien. De nieuwe inkom situeren we tussen beide in en wordt voorzien van een wachtplaats voor de ouders. Aldus wordt de kans dat er kinderen tussen de wagens door moeten manoeuvreren geminimaliseerd. Daarnaast wordt er nog een parkeerstrook voor de bus en een fietsenstalling op het terrein voorzien.

- De groene buffer wordt doorgetrokken langs de noordzijde van het terrein. Dit draagt bij tot een meer geborgen sfeer voor de school. Tevens ontstaat er meer privacy voor de bureen.

- Tussen beide paviljoenen wordt een luifel geplaatst zodanig dat er een fysiche (droge) verbinding ontstaat zonder aan het eigen karakter van de beide schooldelen te raken.

VERPAANK
INPLANTING



Concept
 De basis voor het nieuwe schoolvolume wordt bepaald door de huidige plantypologie van het kleutergebouw: een centrale polyvalente ruimte en van daaruit toegang tot alle lokalen. De toegang laten we echter geleidelijker verlopen.

In ons concept spelen we deze typologie uit en versterken het contrast tussen de circulatie (polyvalente ruimte) en de verschillende lokalen (volumes). Dit zowel planmatig als in materiaalkeuze.

Volume Inkom
 Dit wordt centraal op het terrein geplaatst voor de visuele controle. Om het volume als signaalpunt te gebruiken wordt het eveneens naar voren geschoven.

Volume Sanitair-Klas
 Het sanitair wordt volledig centraal geplaatst: tussen de volumes en tussen voor- en achterkant. Dit voor een goede bereikbaarheid te verwezenlijken.

Volume Klassen1
 Dit blok wordt vooraan geplaatst aansluitend op de polyvalente ruimte en met een goede oriëntatie en zichtlijnen.

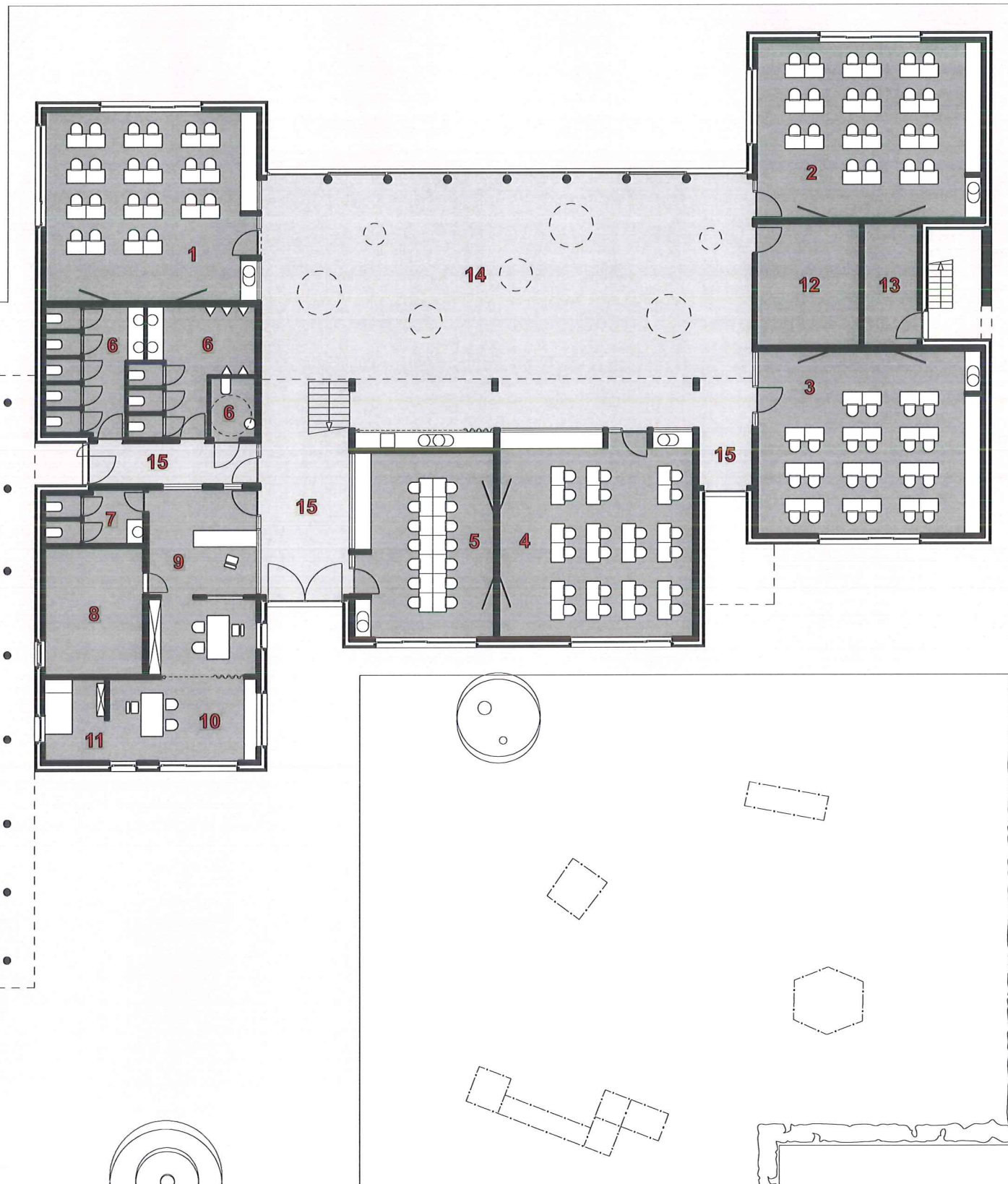
Volume klassen2
 Dit volume wordt rechts op het terrein geplaatst zodat de polyvalente ruimte een relatie kan aangaan met de achterliggende groene ruimte.

Volume klassen3
 Het laatste volume lokalen wordt bovenop het geheel gezet en wordt via een trap ook bediend vanuit de polyvalente ruimte

Circulatie en Polyvalente ruimte
 De circulatie wordt tot een minimum beperkt door alle volumes op de polyvalente ruimte te laten inpluggen. Enkel voor het sanitair -privacy- en de inkom -duidelijkheid- werd een gang voorzien.

VERPAAKVEERPRINGVOLUME

1	Klaslokaal 1	53,6 m ²	6	Sanitair Leerlingen	36,7 m ²	11	EHBO Ruimte	6,6 m ²
2	Klaslokaal 2	53,0 m ²	7	Sanitair Bezoekers	6,8 m ²	12	Berging	16,8 m ²
3	Klaslokaal 3	54,8 m ²	8	Stooklokaal	16,8 m ²	13	Lokaal klusjesman	9,0 m ²
4	Klaslokaal 4	53,3 m ²	9	Onthaal	19,9 m ²	14	Polyvalente Zaal	158,0 m ²
5	Extra Lokaal	34,5 m ²	10	Directie	16,2 m ²	15	Horizontale Circulatie	39,7 m ²



Schaal 1/200
Gelijkvloers

GELIJKVLOERS

Naast het uitstekende volume bevindt ze de inkom van de school. Direct naast de inkom vindt u het secretariaat en de directie, ideaal gelegen voor bezoekers. Leerlingen en leerkrachten kunnen onmiddellijk doorlopen naar de polyvalente zaal. Hier rond zijn er vier klaslokalen en een extra ruimte voorzien. Vanuit deze ruimte vertrekt de trap naar de klaslokalen en de leraarskamer op het eerste verdiep.

In het administratieve blok vooraan vinden we het secretariaat, de directie, sanitair voor bezoekers, de EHBO ruimte en stooklokaal. De ontvangstbalie is zodanig geplaatst dat er zowel toezicht is op bezoekers als op de gang aan het sanitair. Ze is eveneens voorzien van een eigen bureauruimte naast de directie. Deze laatste werd helemaal vooraan geplaatst en heeft door de plaatsing van de ramen een goed overzicht over de verharde speelplaats en toegang. Directie en secretariaat werden opgevat als één ruimte, maar mogelijk te scheiden bij ontvangst bezoekers.

Naast de hoofdingang kan men de polyvalente zaal ook bereiken via de gang van het sanitair. Deze werd zeer centraal geplaatst zodat ze van overal op het terrein goed bereikbaar blijft -zowel van binnen als van buiten. De polyvalente zaal is groot genoeg om als refter gebruikt te worden en voldoende hoog voor te turnen. Voor een vlotte overgang tussen beide functies werd er voor een aansluitende berging en afsluitbare kitchenette geopteerd.

De klaslokalen zelf zijn hoge ramen voorzien. Intern zorgen beglaasde binnenwanden voor interactie tussen de klassen en de polyvalente ruimte. Elk lokaal werd voorzien van een lage lange ingemaakte kast voor berging.

BRONNEN
PROGRAMMA

16 Klaslokaal 5
17 Klaslokaal 6
18 Leraarskamer

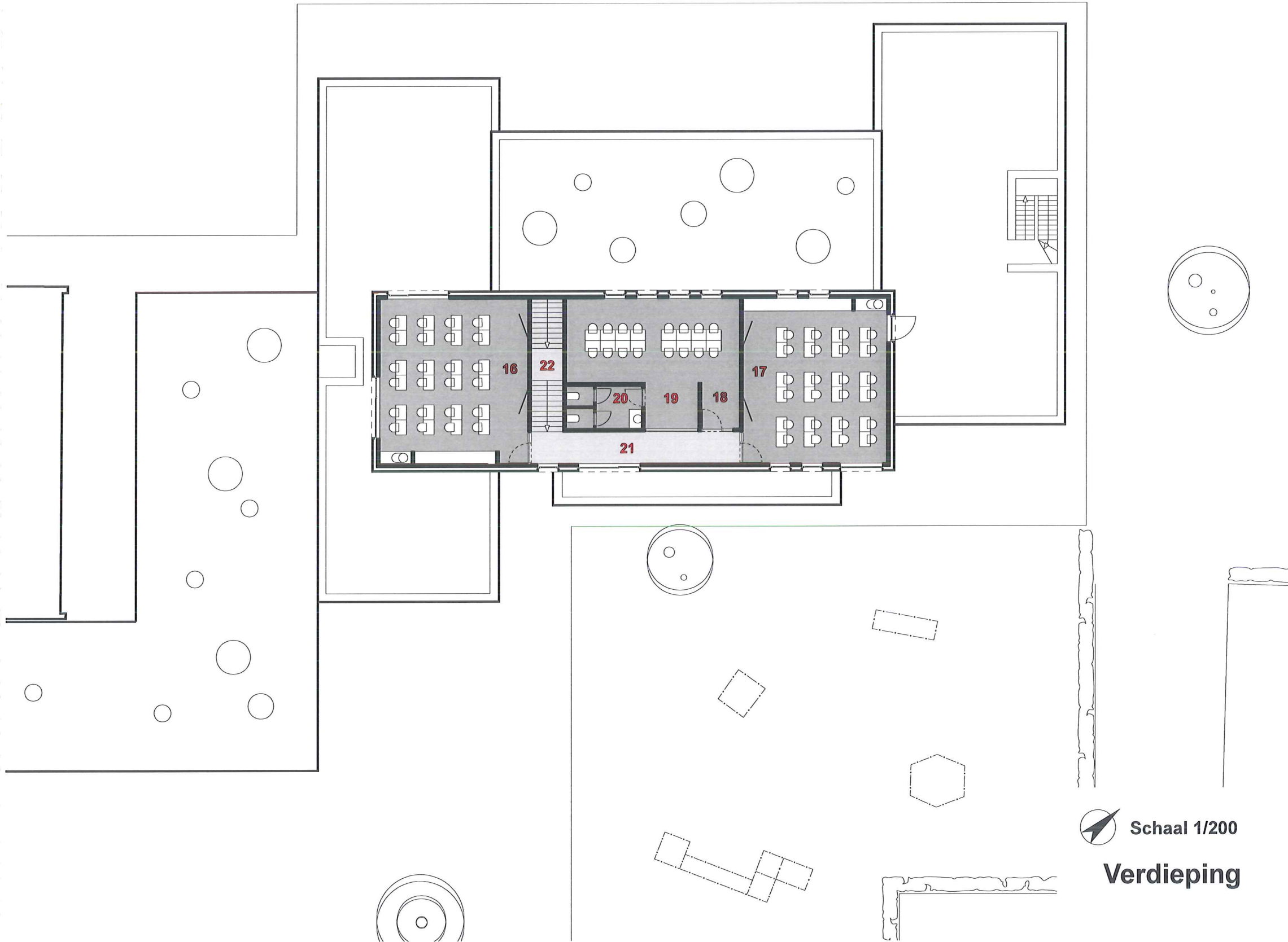
53,8 m²
52,2 m²
36,0 m²

19 Kopieerruimte
20 Sanitair Leerkrachten

5,4 m²
7,1 m²

21 Horizontale circulatie
22 Verticale circulatie

14,6 m²
9,4 m²



Schaal 1/200

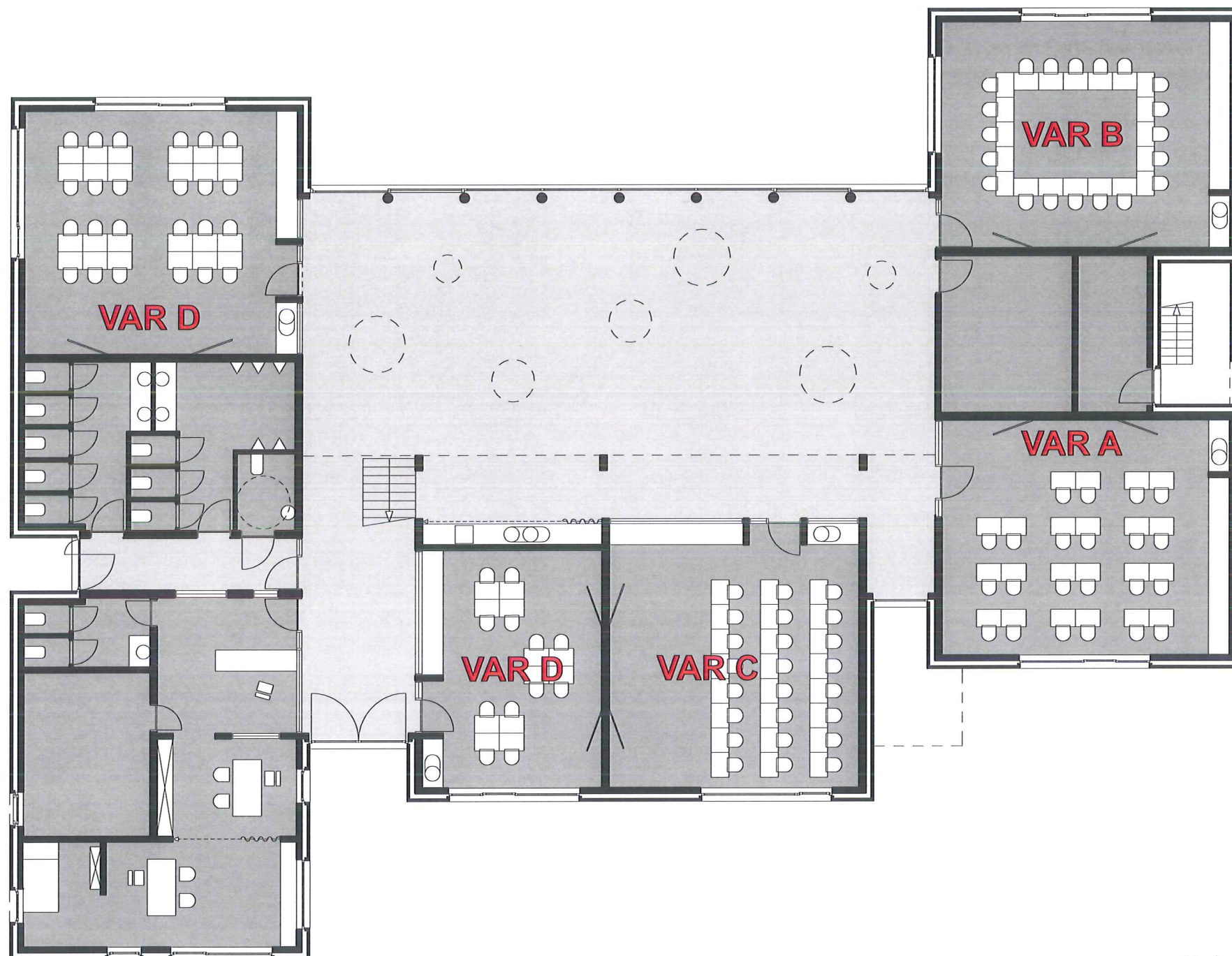
Verdieping

VERDIEPING

Om economische en energiezuinige redenen hebben we geopteerd voor 2 bouwlagen.

In de bovenste bouwlaag bevinden zich twee klaslokalen en de leraarskamer. Deze ruimtes zijn bereikbaar via de open trap vertrekkend vanuit de polyvalente ruimte. De klassen werden op de hoeken van het volume geplaatst. Zo kunnen ze genieten van een maximale lichtinval. Tussen beide klassen bevindt zich de leraarskamer. Deze wordt (in tegenstelling tot de administratie) naar de speeltuin gericht om een optimale controle over de school te houden. In de leraarskamer is nog bijkomend een sanitair en een kopieerruimte voorzien.

PROG
RAMMA




 Schaal 1/150
Gelijkvloers

INVULLING

De klassen hebben een vorm die een vierkant benadert. Dit laat toe om makkelijk en snel de opstellingen in de klassen te wijzigen. Enkele opties:

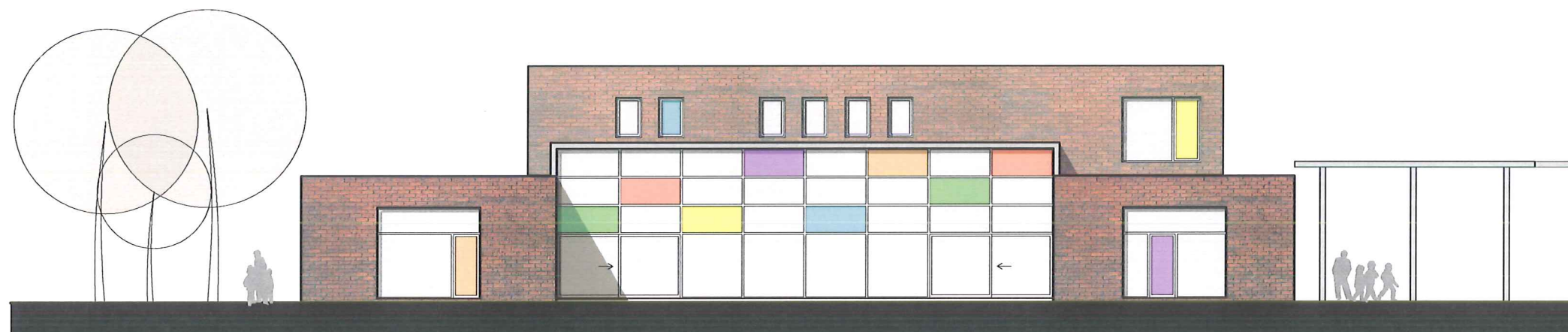
- Klassieke klasindeling
zie VAR A
- Klasgesprek
zie VAR B
- Doorlopende rijen
zie VAR C
- Werken in groepjes
zie VAR D

(Tafelafmetingen 50 X 70 cm)

G
 E
 B
 O
 I
 N
 V
 U
 L
 L
 I
 N
 G

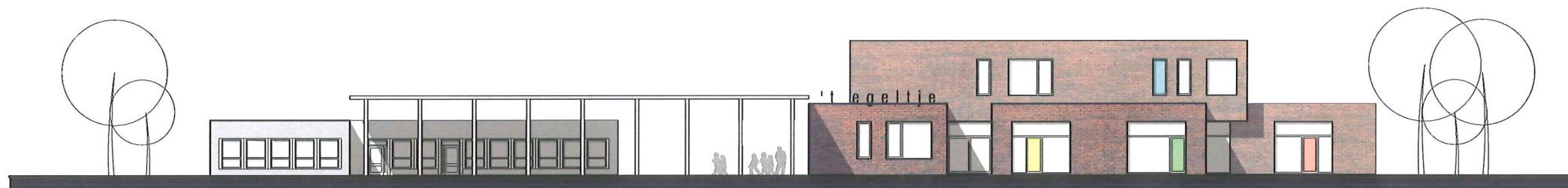


Zuidoostgevel



Noordwestgevel

Schaal 1/200



Zuidoostgevel



Noordwestgevel

Schaal 1/500

ALGEMEEN CONCEPT

Het bestaande paviljoen heeft een typisch architecturale vorm. Met onze baksteen vormgeving trachten we hierop aan te sluiten. Door wisselende verhoudingen tussen het metselwerk en de raamopeningen ontstaan strakke volumieke massa's die specifieke functies herbergen. De polyvalente ruimte en gang hebben we een meer transparant karakter gegeven. De gekleurde glaselementen zorgen voor een speels element. De kleuraccenten worden in het interieur verder gezet. Met de horizontale luifel wordt de verbinding tussen de twee paviljoenen benadrukt.

ZUIDOOSTGEVEL

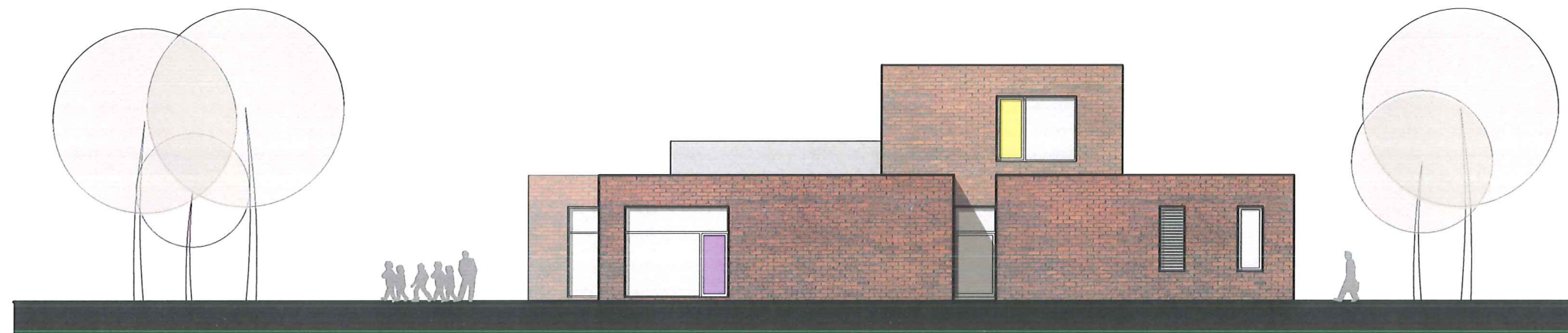
Straatgevel en inkom

De hoofdtoegang van de school is hier voorzien. De inkom wordt geaccentueerd door een terugspringende gevel tussen de verschillende volumes. Het markeerelement "t egeltje" zorgt voor een extra herkenbaarheid. Door de hoge raampartijen in de klaslokalen wordt er gezorgd voor natuurlijk lichtinval. Deze ramen geven een rechtstreekse toegang tot de buitenruimte.

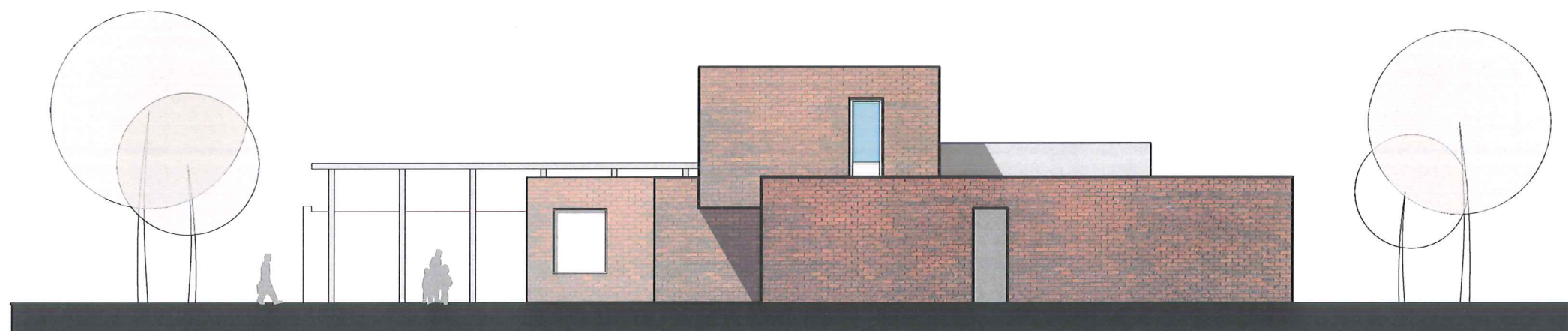
NOORDWESTGEVEL

Polyvalente zaal

De gevel wordt gekenmerkt door een grote beglaasde oppervlakte van de polyvalente zaal. Om de buitenruimte optimaal te kunnen betrekken zijn er schuiframen voorzien. De strakke ritmiek wordt gebroken wordt door de gekleurde raamopeningen en ronde koepels in het dak.



Zuidwestgevel



Noordoostgevel

Schaal 1/200

Zowel in de zuidwest- als in de noordoostgevel is duidelijk te zien dat de polyvalente zaal een grotere verdiepingshoogte heeft dan de andere bouwdelen. Voor beide gevels geldt ook ze veel massiever zijn en dat de volumes er duidelijker in uitkomen. Dit komt doordat de klassen voor- namelijk op de voor- en achtergevel gericht zijn en de glasoppervlakte hier dus beperkter is.

ZUIDWESTGEVEL

Gevel naar Kleutergebouw

De zuidwestgevel ligt centraal tussen de nieuwbouw en het bestaande gebouw. De toegang tot het sanitair kan men hier terugvinden. Net als de hoofdingang wordt deze benadrukt door een insprong in de gevel.

NOORDOOSTGEVEL

Gevel naar perceelsgrens

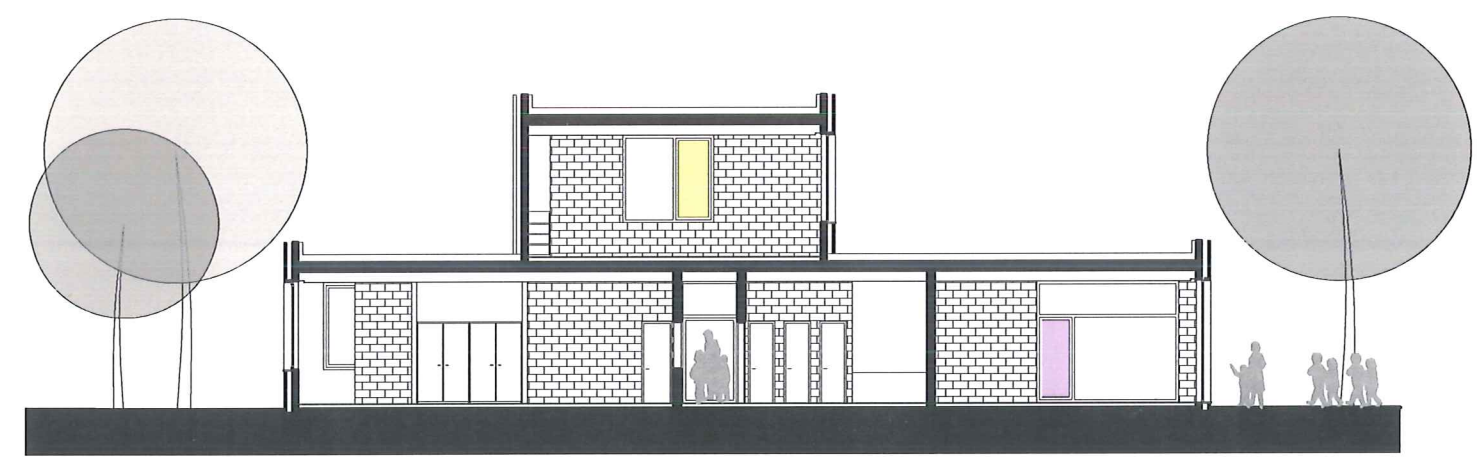
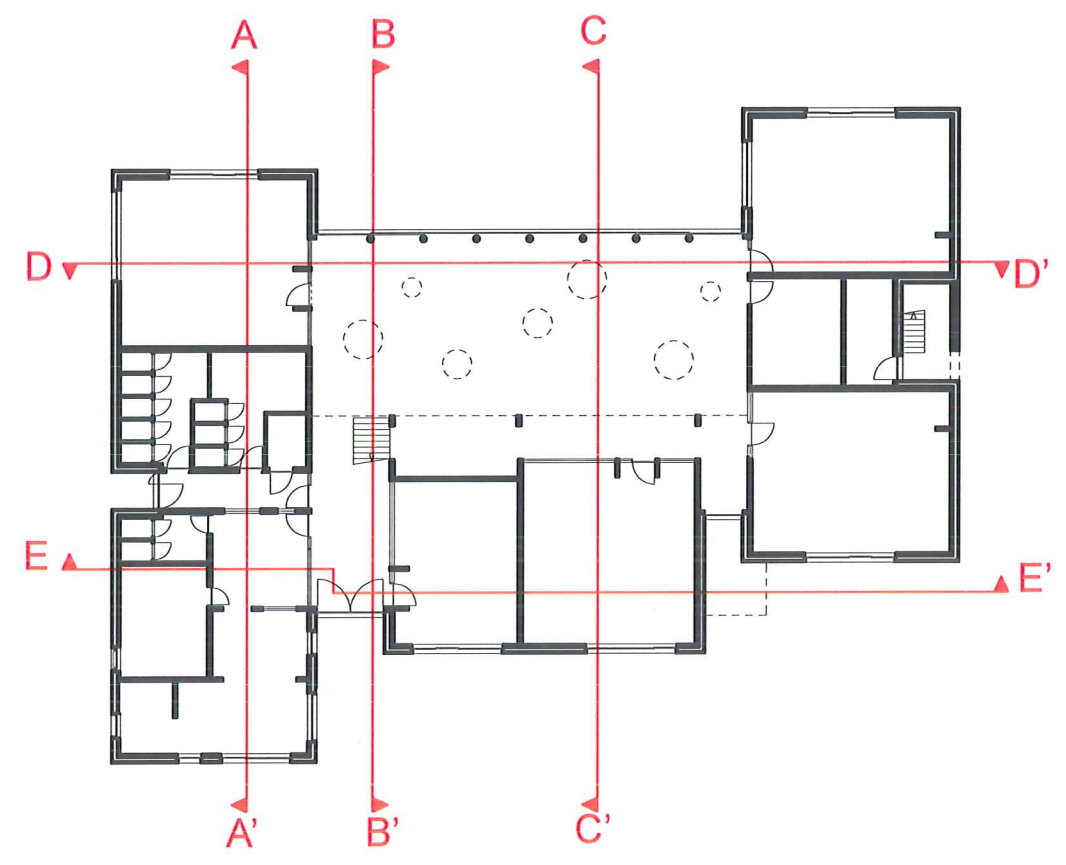
Deze gevel is het meest gesloten. Ze is ook de enige gevel die niet op een "publieke" kant gericht is. Ten behoeve van de privacy en omwille van de oriëntatie worden de raamopeningen bewust kleiner gehouden.

G
E
B
A
R
C
H
I
T
E
C
T
U
R
M
Y

SNEDES

Verdiepingshoogte

In alle lokalen wordt een vrije hoogte van 3,2m voorzien. Hier bovenop wordt een verlaagd plafond van 0,3m voorzien waarin de technieken weggewerkt kunnen worden.

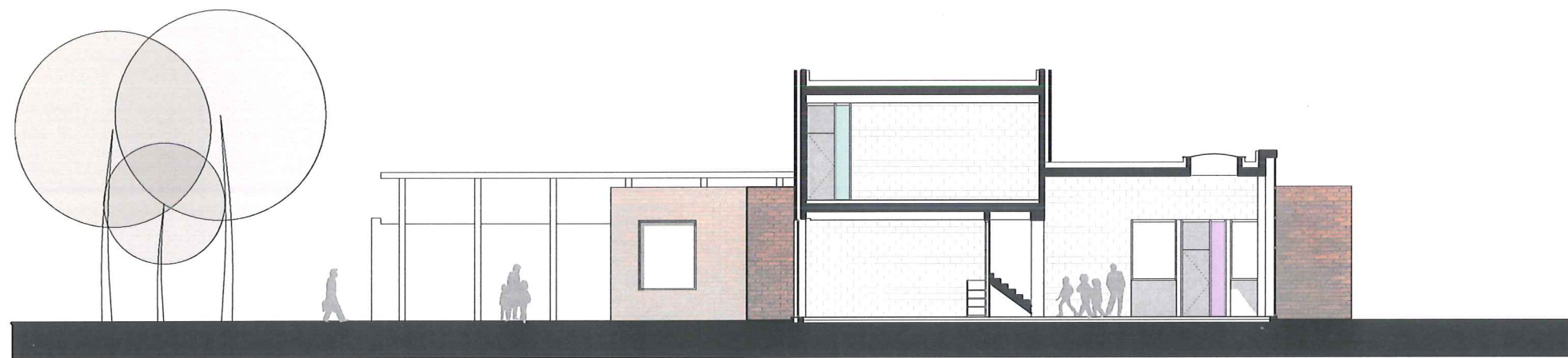


Snede AA'

Schaal 1/200



Snedes BB'



Snedes CC'

SNEDES

Polyvalente zaal

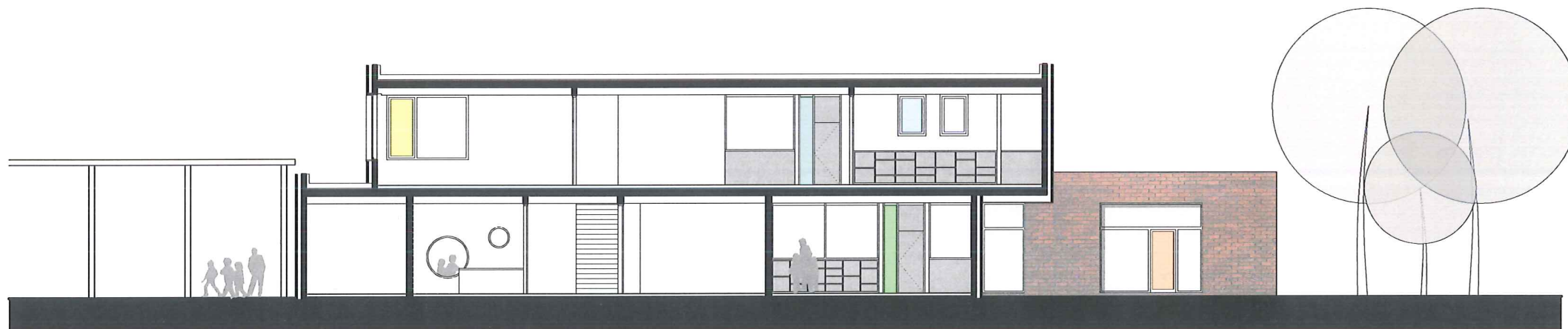
In de polyvalente zaal wordt een vrije hoogte van 4,6m voorzien. De vloerplaat springt terug zodat in de gevel een volledige glasgevel te zien is. In het dak van de zaal worden cirkelvormige openingen gemaakt voor speelse lichteffecten.

Kleuraccenten

De kleuraccenten van de ramen in de gevel komen ook in de ramen naast de interieurdeuren terug zodat een continuïteit verkregen wordt,



Snedes DD'



Snedes EE'

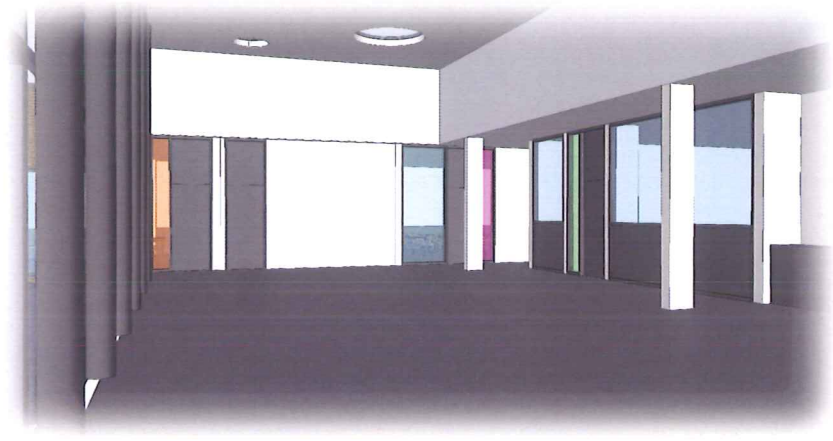
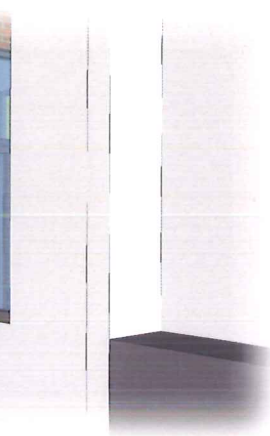
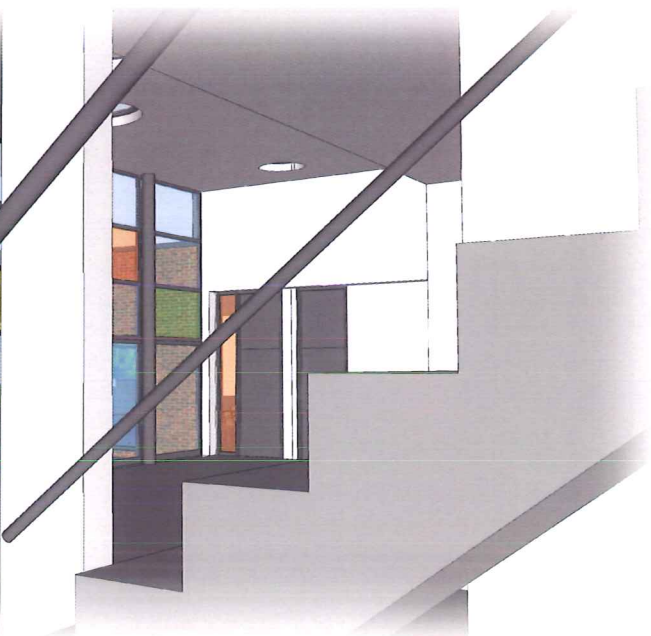
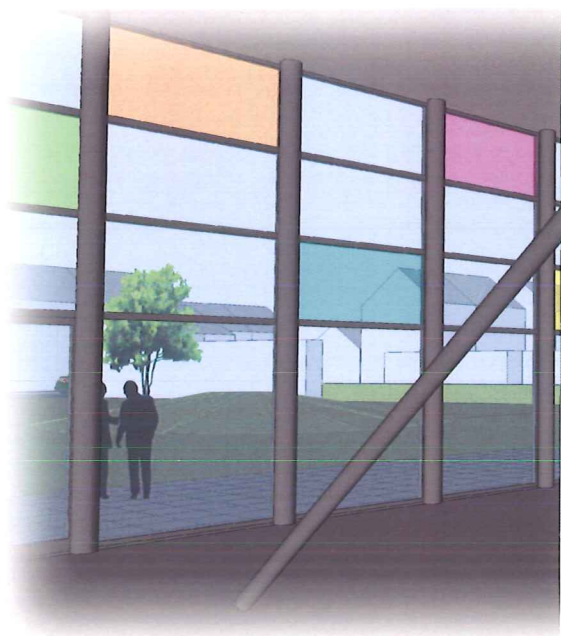
SNEDES

Interactie

In de wanden tussen de klaslokalen en de polyvalente ruimte / gang worden boven de lage ingewerkte kastjes ramen voorzien. Hierdoor is interactie met de aangrenzende ruimte mogelijk, maar wordt een zittende leerling niet afgeleid door activiteiten in deze ruimte.



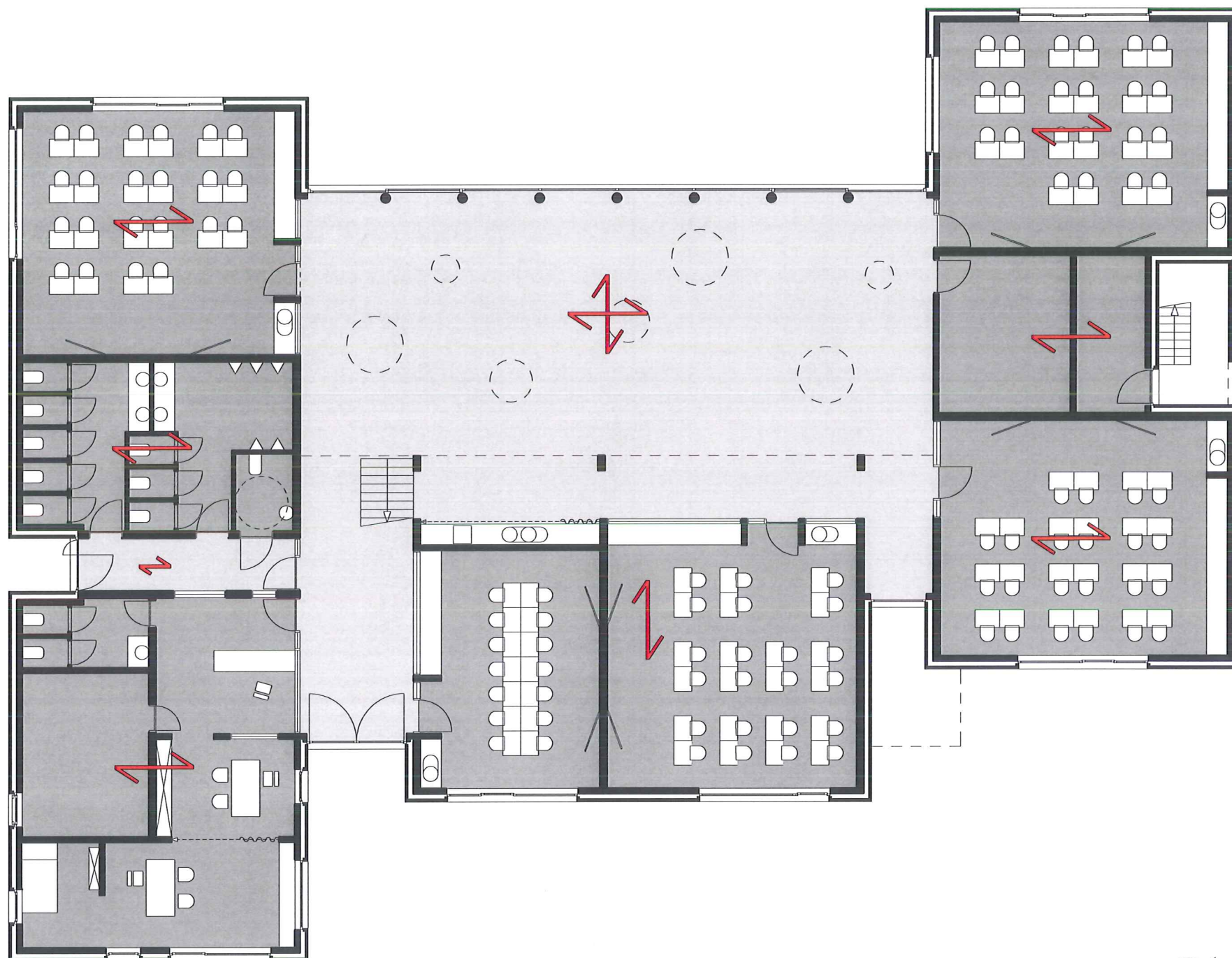
G E B ARCHITECTUR I V Y



GERB ARCHITECTUR MAY

 ter plaatse gestorte plaat

 welfsel + druklaag



 Schaal 1/150

Gelijkvloers

FUNDERING

Er wordt een algemene funderingsplaat voorzien.

GELIJKVLOERS

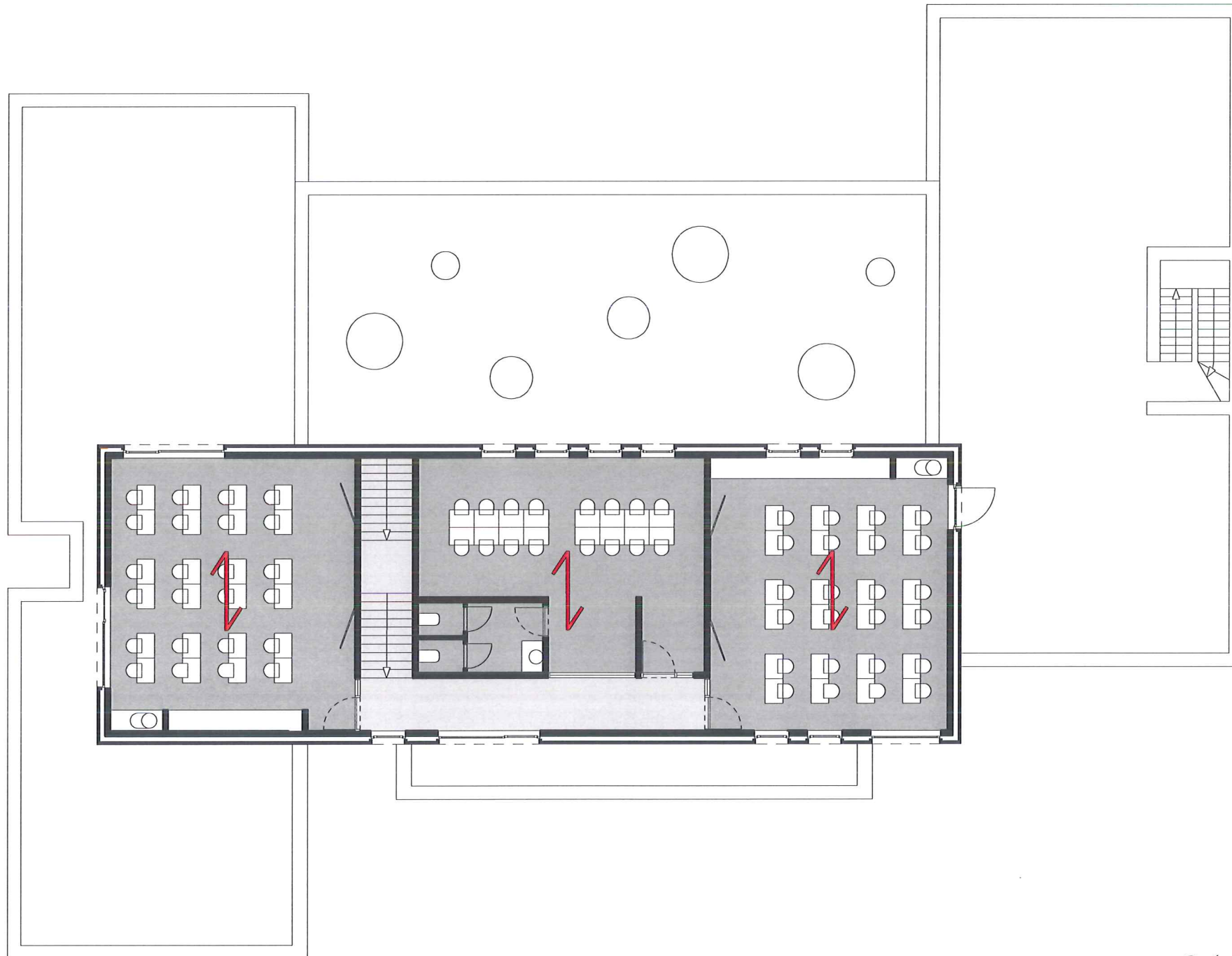
Er is bewust gekozen om te werken met kleine overspanningen zodat een klassiek economisch systeem van dragende muren met holle vloerplaten bijna overal mogelijk blijft. De draagrichting hiervan is terug te vinden in naastliggend plan en op volgende pagina. Enkel voor de polyvalente zaal is er voor een kolommenstructuur geopteerd in plaats van dragende muren. Dit om een optimale transparantie te bekomen. De dakplaat zal worden uitgevoerd in ter plaatse gestort beton om het creëren van de cirkelvormige openingen mogelijk te maken. Omwille van de lage onderhoudskost, een goede brandweerstand en het robuuste neutrale karakter viel de keuze voor de dragende muren op grijze betonblokken.

CONSTRUCTIE

BRUNNEN

 **ter plaatse gestorte plaat**

 **welfsel + druklaag**



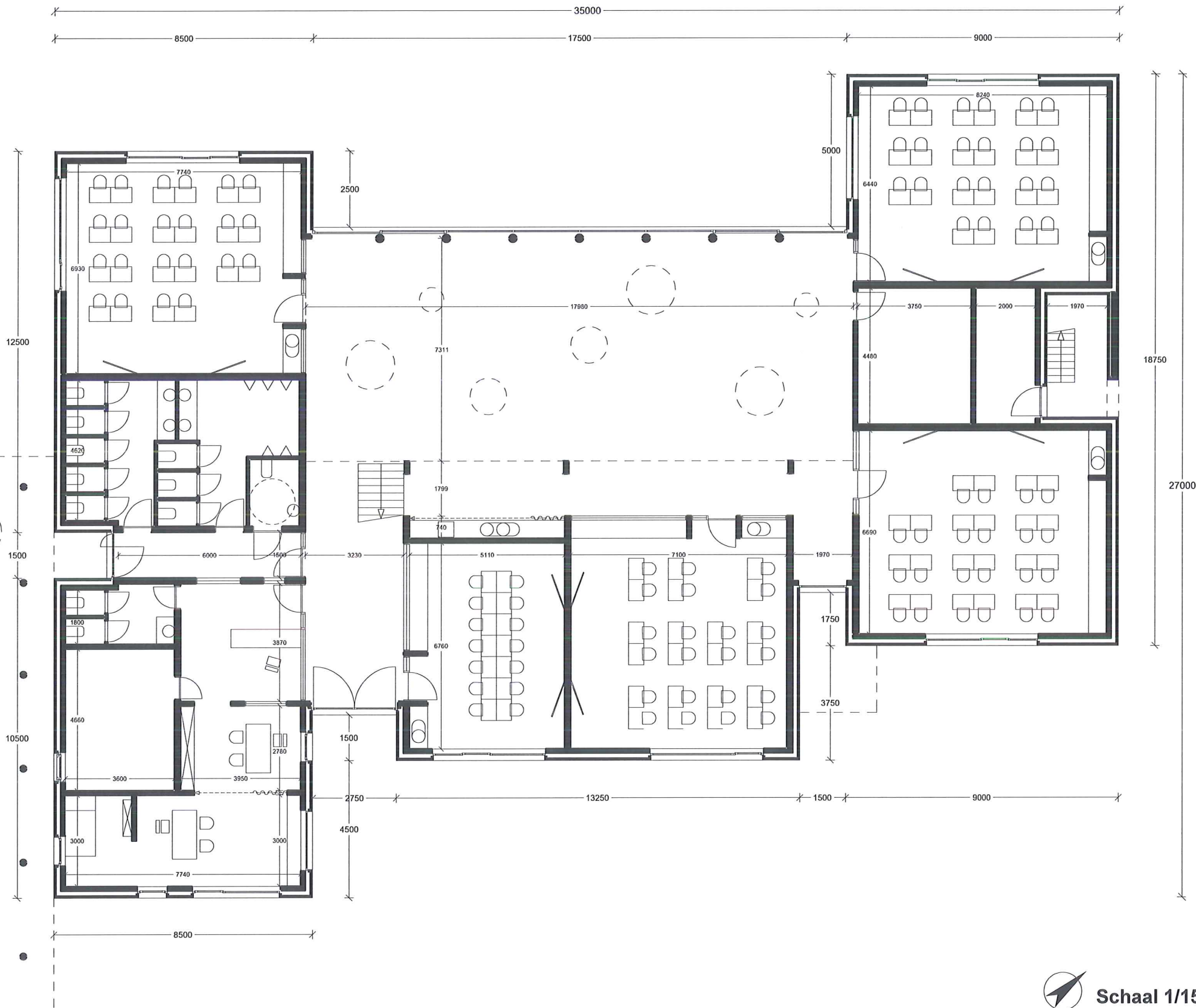
 **Schaal 1/150**

Verdieping

VERDIEPING

Ook op de verdieping wordt er met beperkte overspanningen gewerkt zodat er nergens een balkenstructuur nodig is. De dragende wanden worden net als op het gelijkvloers in betonblokken uitgevoerd.

**GEBOUW
CONSTRUCTIE**

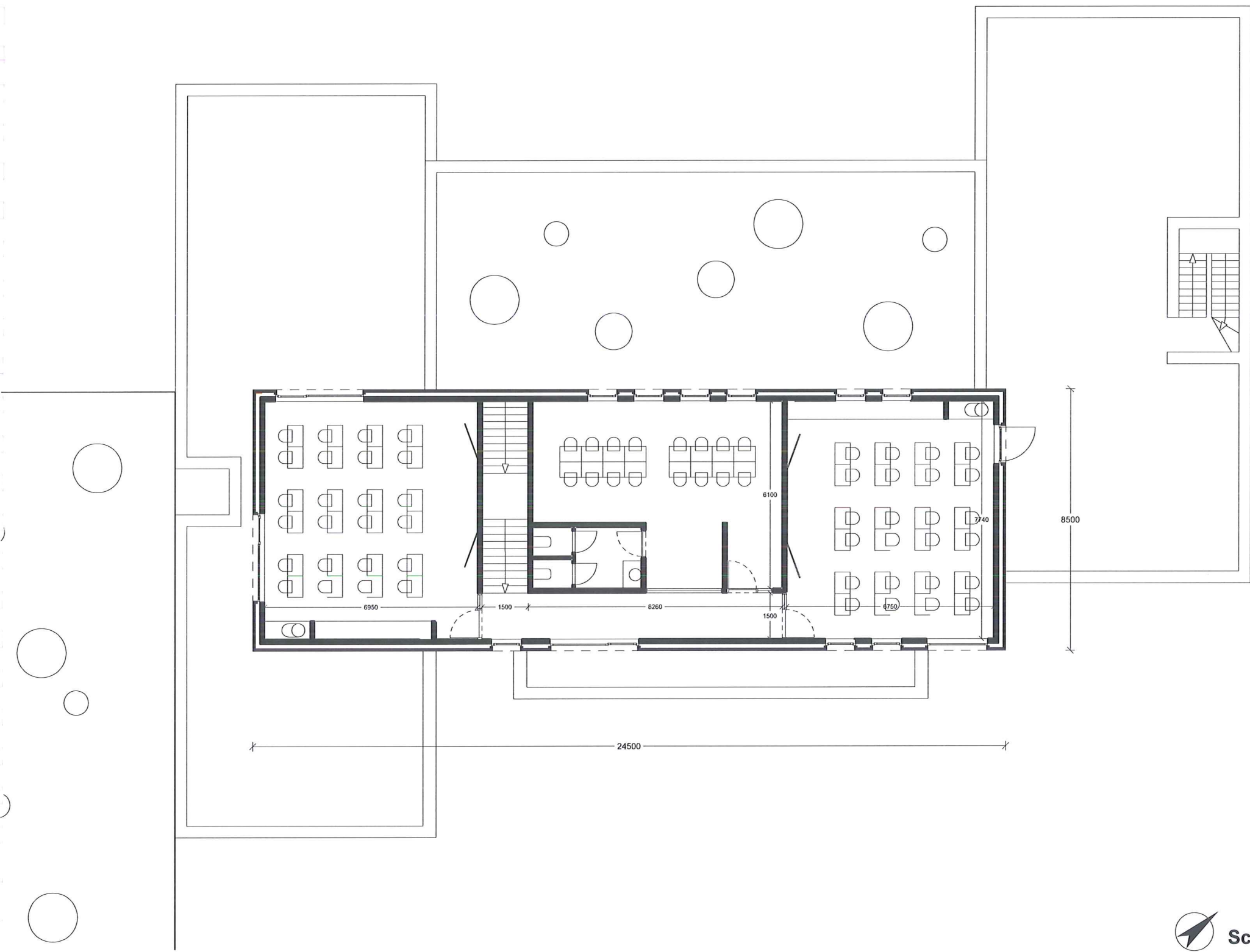


Schaal 1/150

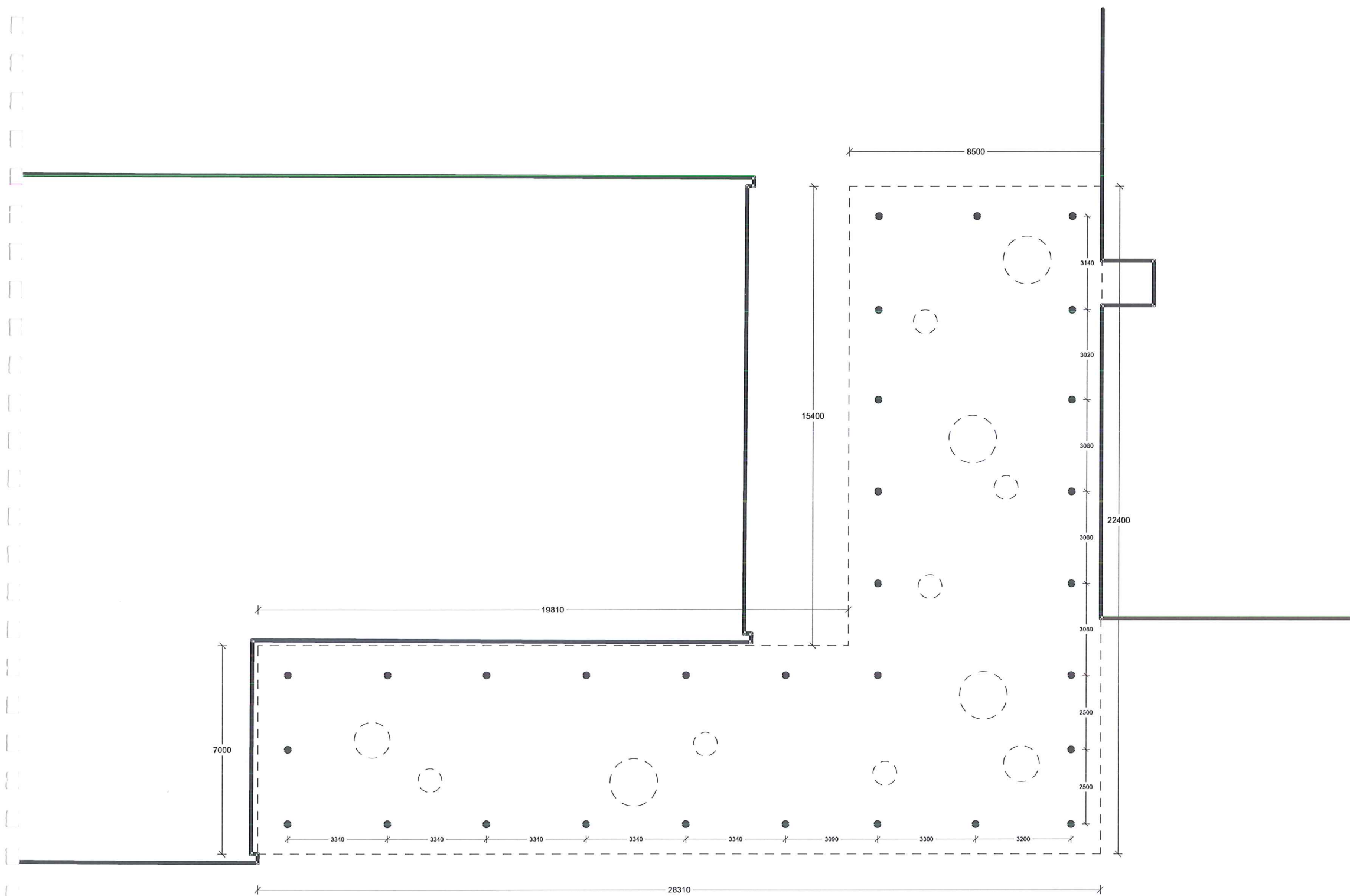
Gelijkvloers

GEBRUIKSWAATVOERING

GEERTMAN MAATVOERING



 Schaal 1/150
Verdieping



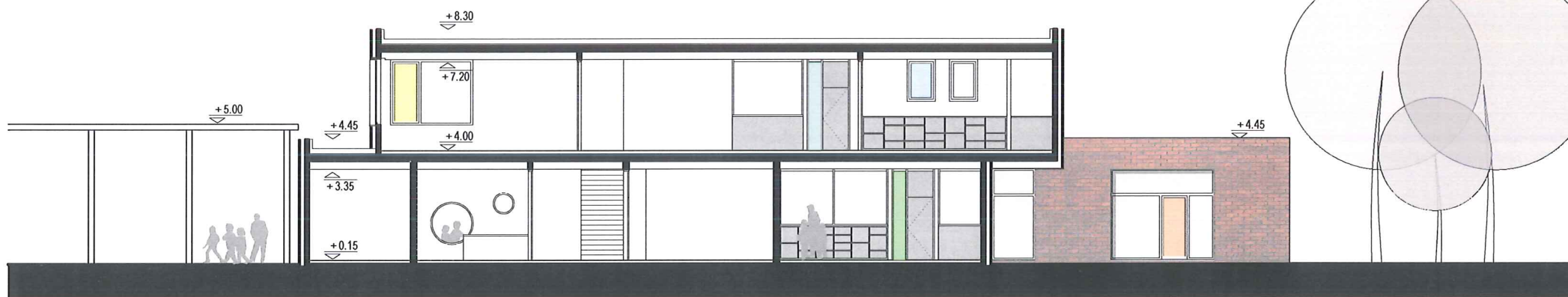
 Schaal 1/150

Luifel

GEBBERG MAATVOERING



Snede DD'



Snede EE'

Schaal 1/200

G
E
B
C
M
A
A
T
V
O
E
R
I
N
G