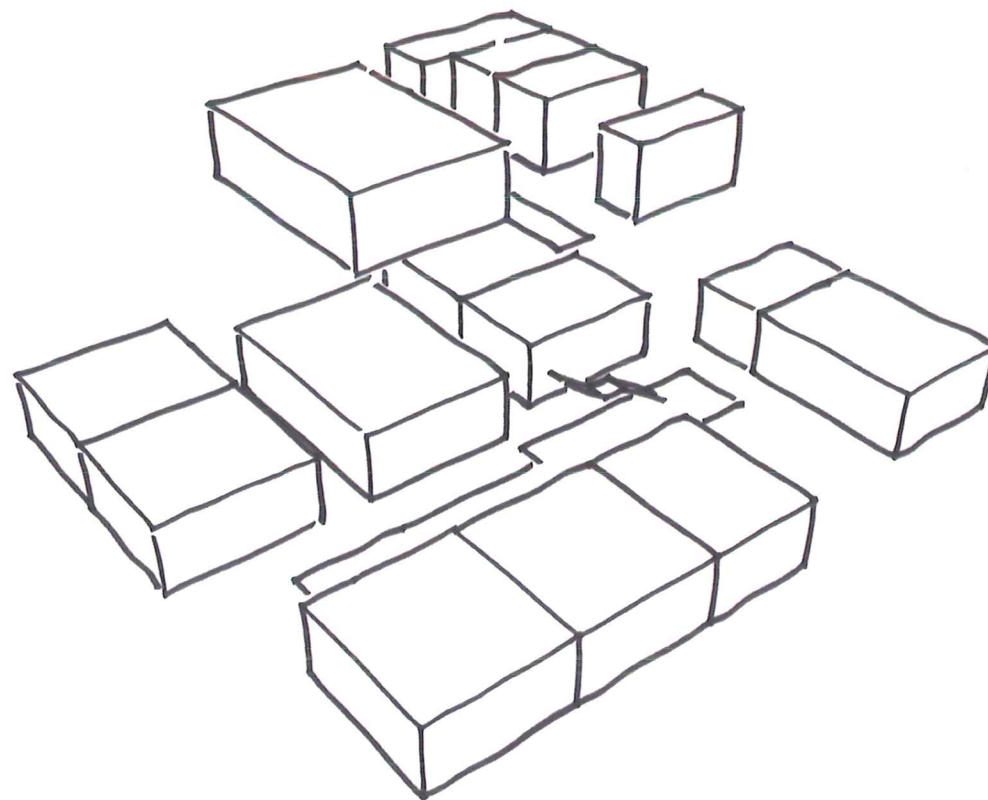


UITBREIDING BSBO “ ’T VESTJE “

Anton Bergmannlaan 18 - 2500 Lier



Loole C

OPDRACHTGEVEND BESTUUR

Gemeenschapsonderwijs
Emile Jacqmainlaan 20
1000 Brussel

24 november 2008

ONTWERPDRACHT

ANALYSE

OMGEVING
TERREIN

VERANKERING

INPLANTING
VOLUME

GEBOUW

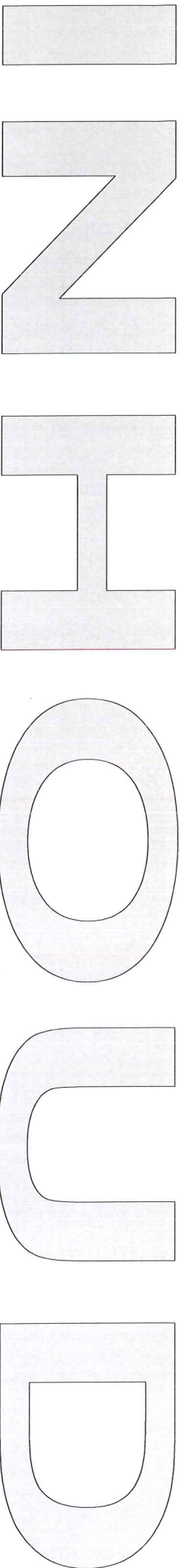
PROGRAMMA
ARCHITECTUUR
CONSTRUCTIE
MAATVOERING
MATERIALEN

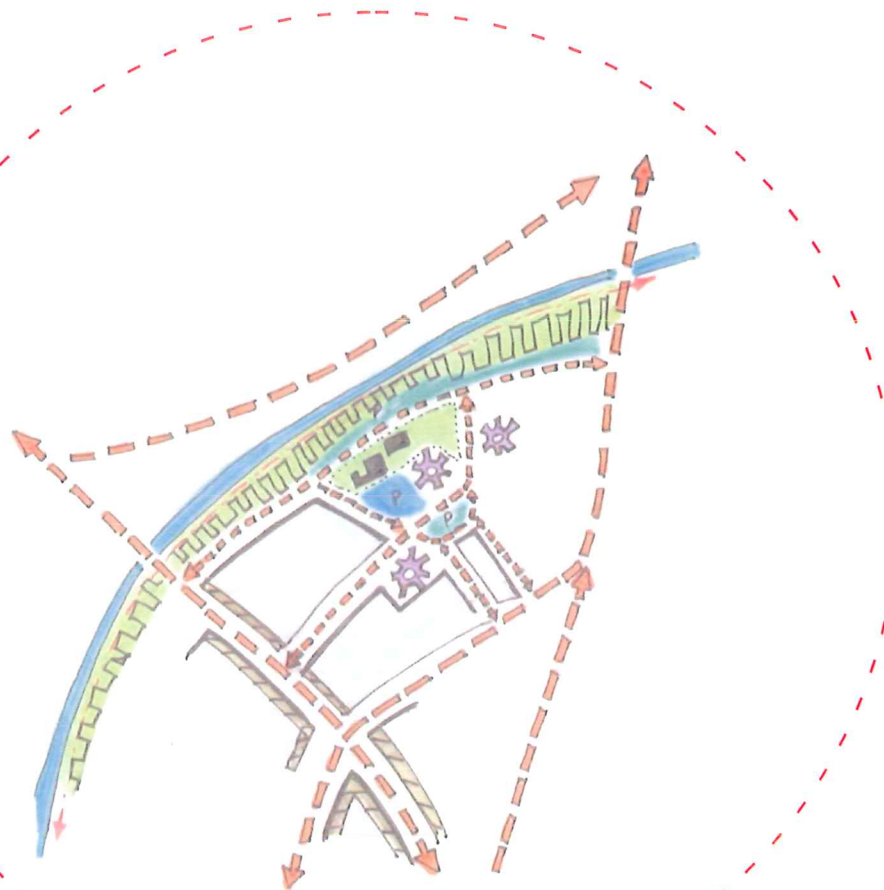
TECHNIEKEN

EPB REGELGEVING
VENTILATIE
VERLICHTING

MANAGEMENT

BUDGET
TERMIJNEN





Situering van de site

't Vestje is aan de rand van de binnenstad van Lier gelegen. De onmiddellijke omgeving wordt gekenmerkt door:

- Lierse vest: de oude vestengordel die een groene grens voor de binnenstad vormt.
- Antwerpsestraat: de grote winkelstraat van Lier.
- Onderwijsinstellingen: In de onmiddellijke omgeving bevinden zich verscheidene onderwijsinstellingen voor zowel dag- als avondonderwijs.

Ten gevolge van de nabijheid van het commerciële centrum en de hoge concentratie aan scholen, kent deze buurt een parkeerprobleem.

De site is gelegen in een wijk tussen twee drukke invalswegen en wordt dus grotendeels van doorgaand verkeer gevrijwaard.

De groene omgeving, de nabijheid van openbaar vervoer en het centrum van Lier maken deze site tot een aantrekkelijke locatie voor een onderwijsinstelling.



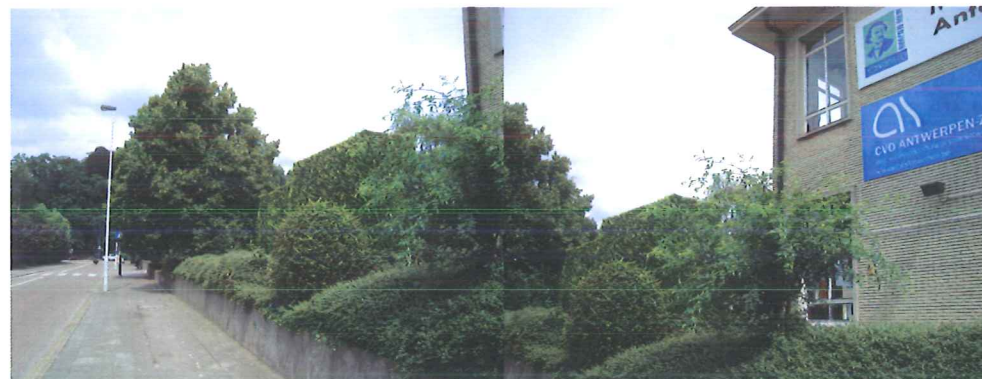
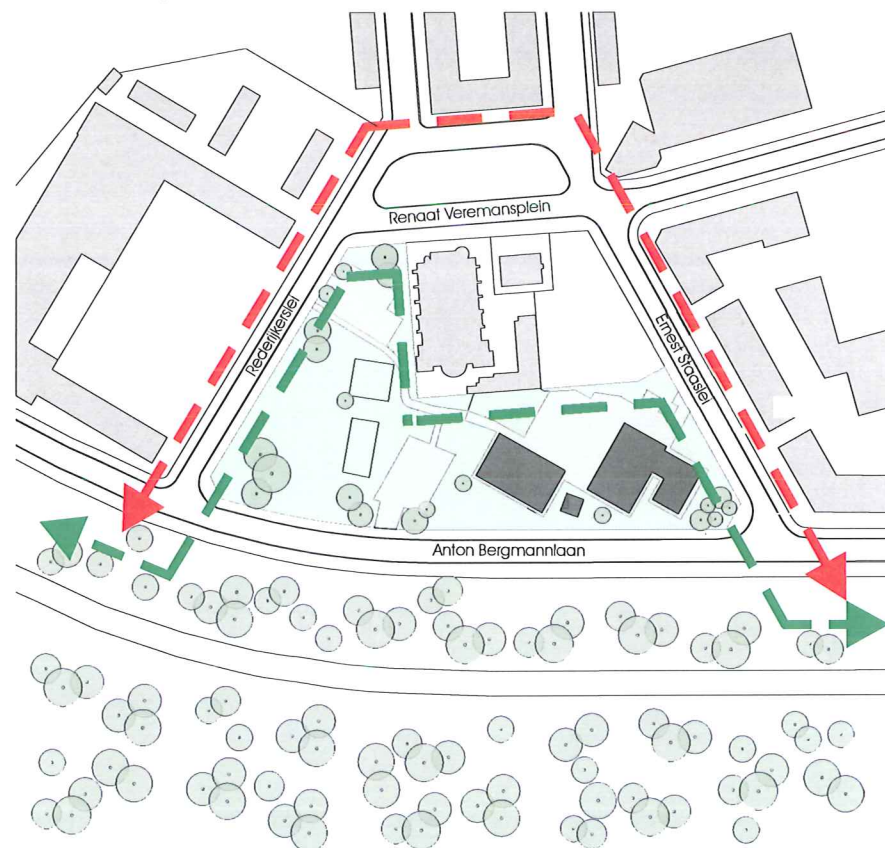
Anton Bergmannlaan



Ernest Staaslei



Renaat Veremansplein



Rederijerslei



Breuklijn

De relatie tussen de omgeving en de site wordt getypeerd door de botsing tussen een stedelijke rand en een groene gordel.

Groene gordel

De oude Lierse vesten vormen tussen Antwerpsestraat en Frederik Peltzerstraat de groene grens van de Lierse binnenstad.

Stedelijke rand

De stedelijke rand wordt gevormd door:

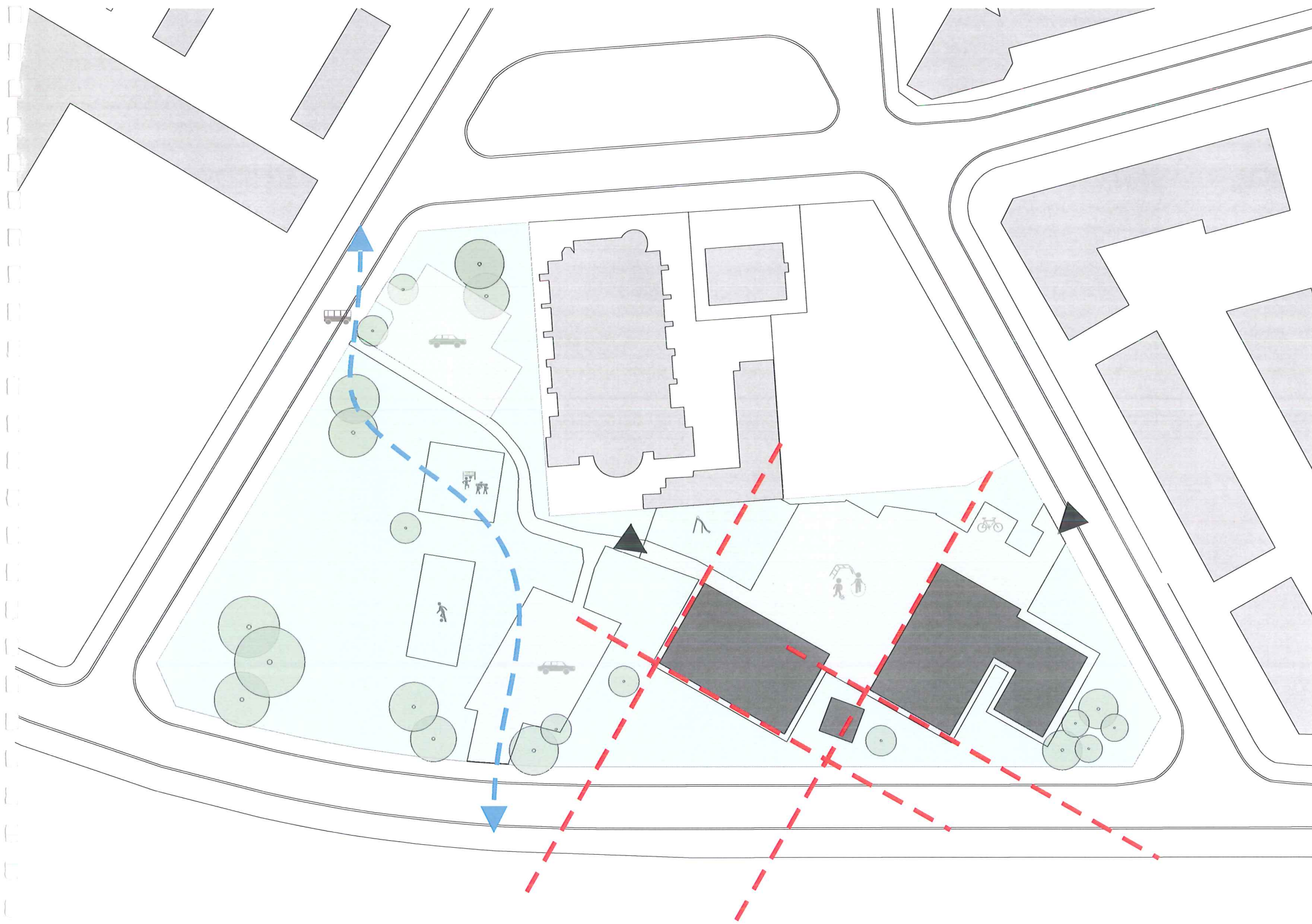
- De appartementsgebouwen met voortuinstrook in de Ernest Staaslei.
- Het Renaat Veremansplein is een stedelijk plein afgeboord door rijhuizen en 'gedomineerd' door drie gebouwen met een grotere schaal: middenschool, kerk en politierechtbank.
- De Rederijerslei met het monumentale gebouw van de middenschool.

Breuklijn

Het bouwblok zelf vormt de breuklijn tussen deze twee gegevens.

- De terreinen van de kerk en de openbare parking zijn een stedelijk gegeven.
- De site van 't Vestje vormt een groene vinger die in dit stedelijk gegeven doordringt.

ANTWERPEN
OMGEVING



Bestaande toestand

Het bouwblok is een verzameling van vrijstaande gebouwen. De gebouwen staan als het ware willekeurig op het terrein ingepland.

De kerk en haar bijgebouwen staan loodrecht op het plein, de bestaande paviljoenen van de school staan evenwijdig met de middenschool.

De paviljoenen staan op het smalste deel van het terrein ingeplant en dit volgens een richting die geen enkel verband houdt met dit deel van het terrein.

Deze op het eerste zicht vreemde inplanting zorgt ervoor dat de gevormde restruimte in volgende zones met eigen karakter opgedeeld is.

- speelplaats: een door de paviljoenen van de straat afgeschermd open ruimte. De opening tussen de gebouwen laat interactie met de straat in beperkte mate toe.
- groene buffer: tussen de straat en de paviljoenen.
- parkachtige open ruimte: een semi-publieke ruimte zonder duidelijke structuur. (sportterreinen en parking middenschool en 't Vestje)

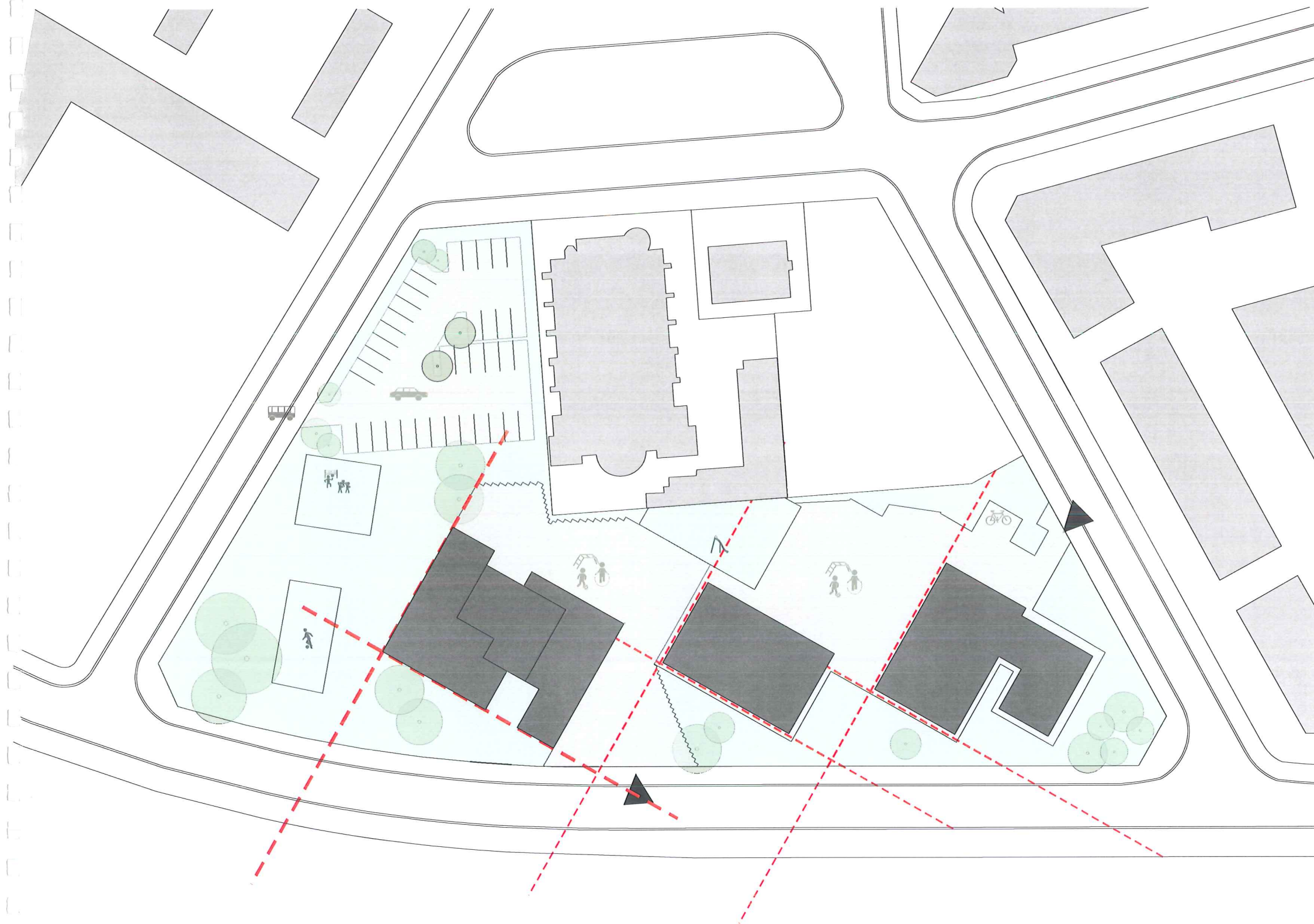
De toegang tot de school is eerder verscholen.

Schaal

De bebouwing op het terrein wordt gekenmerkt door een breuk in schaal ten opzichte van de bebouwing op de aanpalende percelen.

Ten gevolge van hun versnipperde inplanting, de schaalverkleining en de horizontaliteit van de paviljoenen, wordt het parkachtige karakter van de site benadrukt.

A
Z
A
L
Y
TERREIN



Doelstelling

Het ontwerp tracht door de inplanting van het nieuwe paviljoen de site meer te definiëren en meer samenhang te geven.

Werkwijze

Het ontwerp beoogt met de actuele paviljoenen in dialoog te treden door het bestaande campusmodel te versterken.

- inplanting:
Het nieuwe gebouw wordt op hetzelfde stramien ingeplant. (richting + tussenafstand)
- volume:
Het nieuwe paviljoen wordt qua maatvoering en hoogte op het bestaande paviljoen afgestemd.

Resultaat

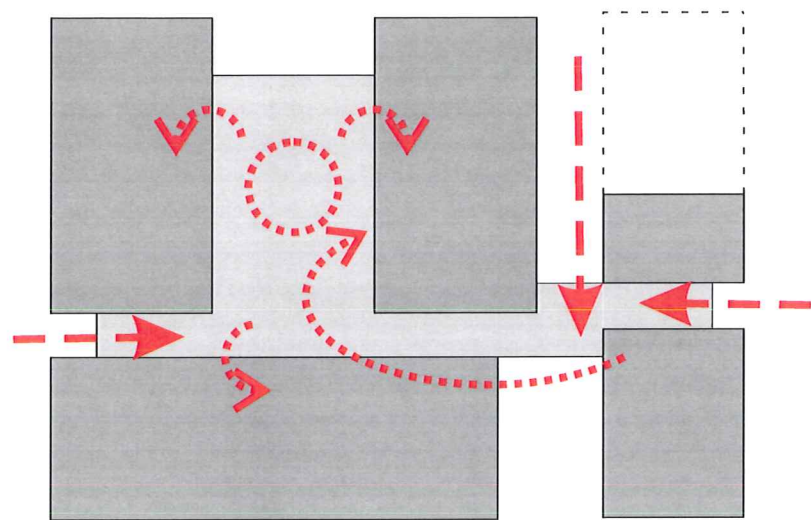
Door de ietwat vreemde inplanting over te nemen wordt de uitzondering regel en krijgt het terrein een betere samenhang.

De ingreep laat toe het terrein beter in functies te verdelen:

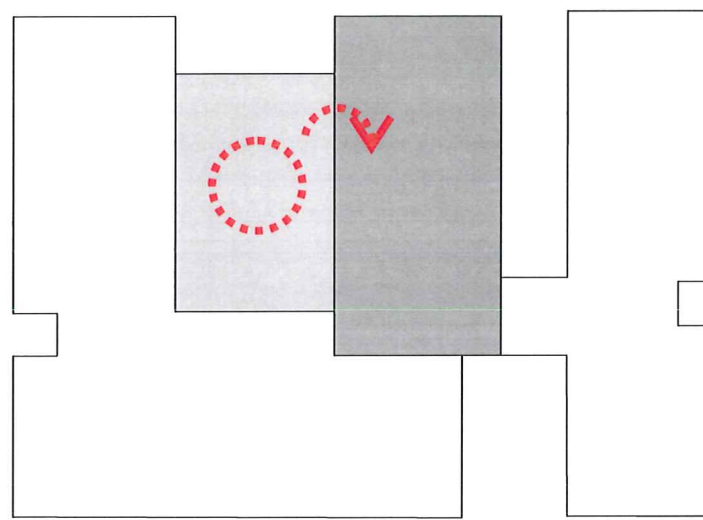
- speelplaats:
Er ontstaat ruimte voor uitbreiding van de speelplaats. Ook deze uitbreiding wordt door de paviljoenen van de straat afgeschermd zonder het contact volledig te verliezen.
- Groene buffer:
de groene buffer wordt behouden en uitgebreid.
- Schoolpoort:
Er wordt een duidelijk gearculeerde toegang tot de school gevormd.
- Parkachtige open ruimte:
Deze ruimte wordt duidelijk opdeelbaar in een zone met sportterreinen en een zone met parking.

Conclusie

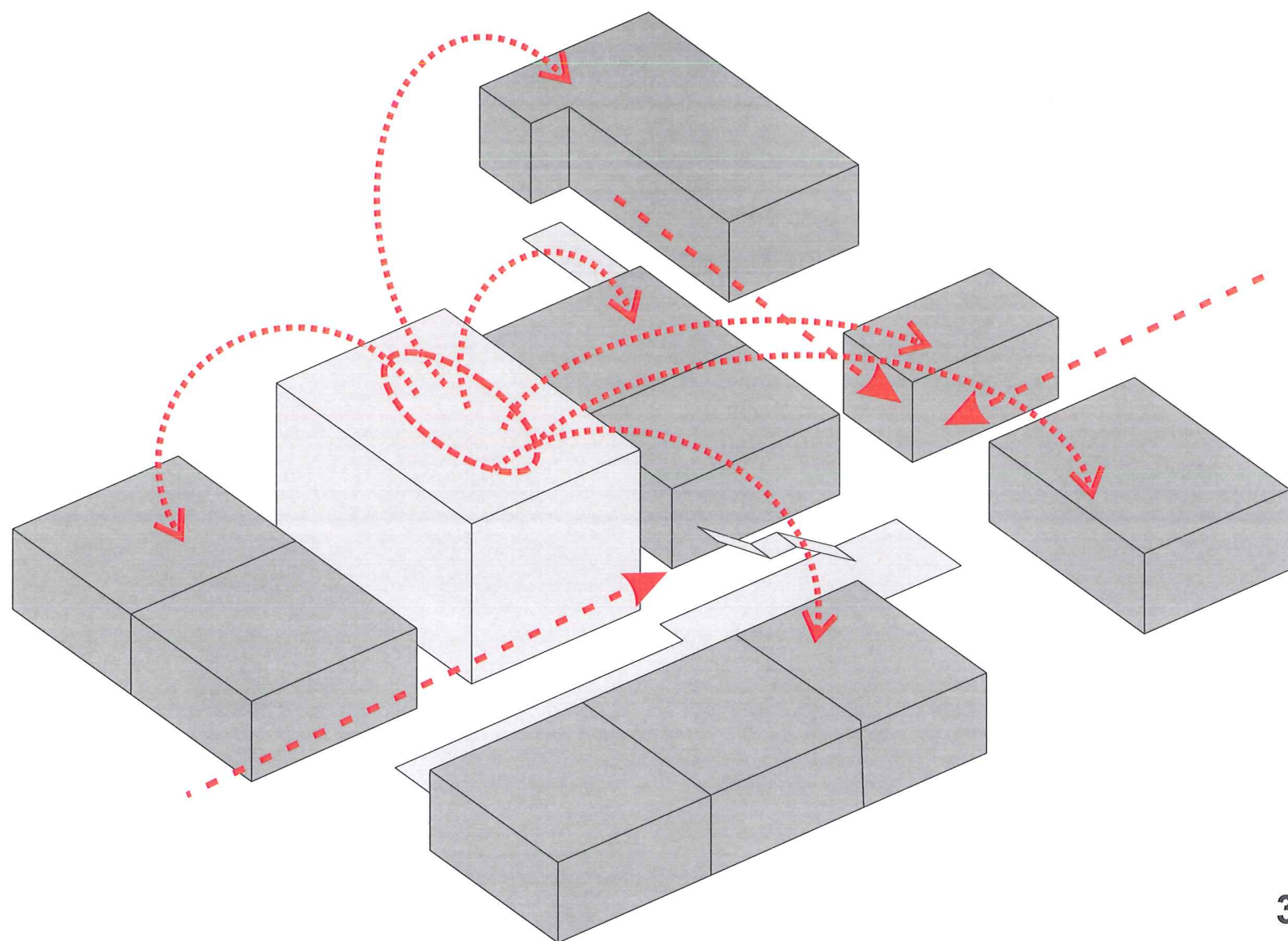
Het groene en poreuze karakter van de site wordt behouden, het campusmodel wordt versterkt.



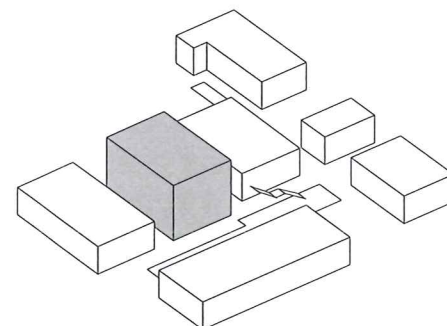
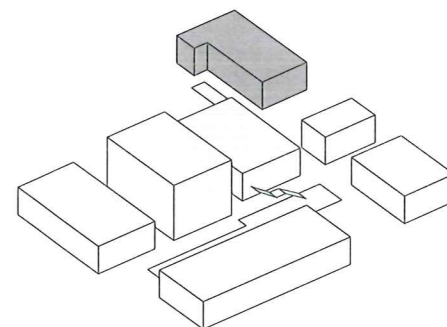
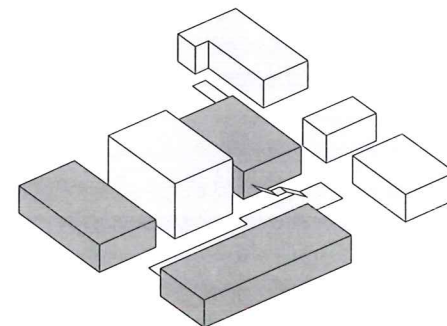
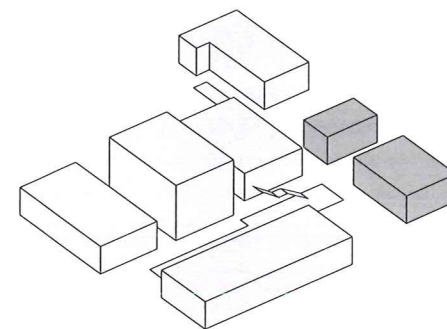
Gelijkvloers



Verdieping



3D



CONCEPT

De basis voor het nieuwe schoolvolume wordt bepaald door de huidige plantypologie van het kleutergebouw: een centrale polyvalente ruimte met toegang tot alle lokalen.

In ons concept wordt deze typologie uitgespeeld. We versterken het contrast tussen de circulatie (polyvalente ruimte) en de verschillende lokalen (volumes). De opbouw van de school wordt als het ware als een kristallisatie van het programma gezien. De polyvalente ruimte vormt de schakel tussen de overige functies die als massa-elementen opgevat zijn. Er wordt eveneens een gradatie van publieke naar private (klasgebonden) functies opgebouwd.

Inkomvolume

Het administratieve volume markeert samen met de luifel de toegang tot de school. Deze leidt de leerlingen naar de speelplaats. Dit volume heeft door zijn positie en onthaalfunctie het meest publieke karakter.

Klassenvolumes

De volumes met de klaslokalen zijn kransgewijs rond de polyvalente ruimte geschikt. Hierdoor kijken de klaslokalen op verschillende delen van het terrein uit. Dit versterkt de identiteit van de verschillende klaslokalen.

Verdiepingsvolume

Dit volume bevat de therapielokalen. Deze functies hebben het meest private karakter en worden bijgevolg op het einde van het parcours voorzien.

Polyvalente ruimte

Door de verschillende functies op deze ruimte aan te sluiten wordt de circulatie tot een minimum beperkt. De polyvalente ruimte vormt het hart van het paviljoen.

VERPAAKPRINCE
VOLUME



1 Klaslokaal 1	49,5 m ²	7 Sanitair en douches	40,3 m ²	13 Time-out Zone	1,5 m ²
2 Klaslokaal 2	50,5 m ²	8 Directie	21,6 m ²	14 Didactische Keuken	3,4 m ²
3 Klaslokaal 3	50,0 m ²	9 Administratie	17,5 m ²	15 Polyvalente Ruimte	74,2 m ²
4 Klaslokaal 4	49,5 m ²	10 EHBO Ruimte	6,2 m ²	16 Inkom bezoekers	10,3 m ²
5 Klaslokaal 5	49,2 m ²	11 Vergaderzaal	14,0 m ²	17 Horizontale Circulatie	60,3 m ²
6 Extra Leslokaal	40,0 m ²	12 Coördinator	14,0 m ²	18 Berging	ca 9 m ²

Schaal 1/200
Gelijkvloers

Zoals reeds in het concept werd uitgelegd, zijn de functies rond de polyvalente ruimte geschikt. Hoe dieper men in het gebouw binnendringt, hoe meer men van publieke naar private ruimtes gaat.

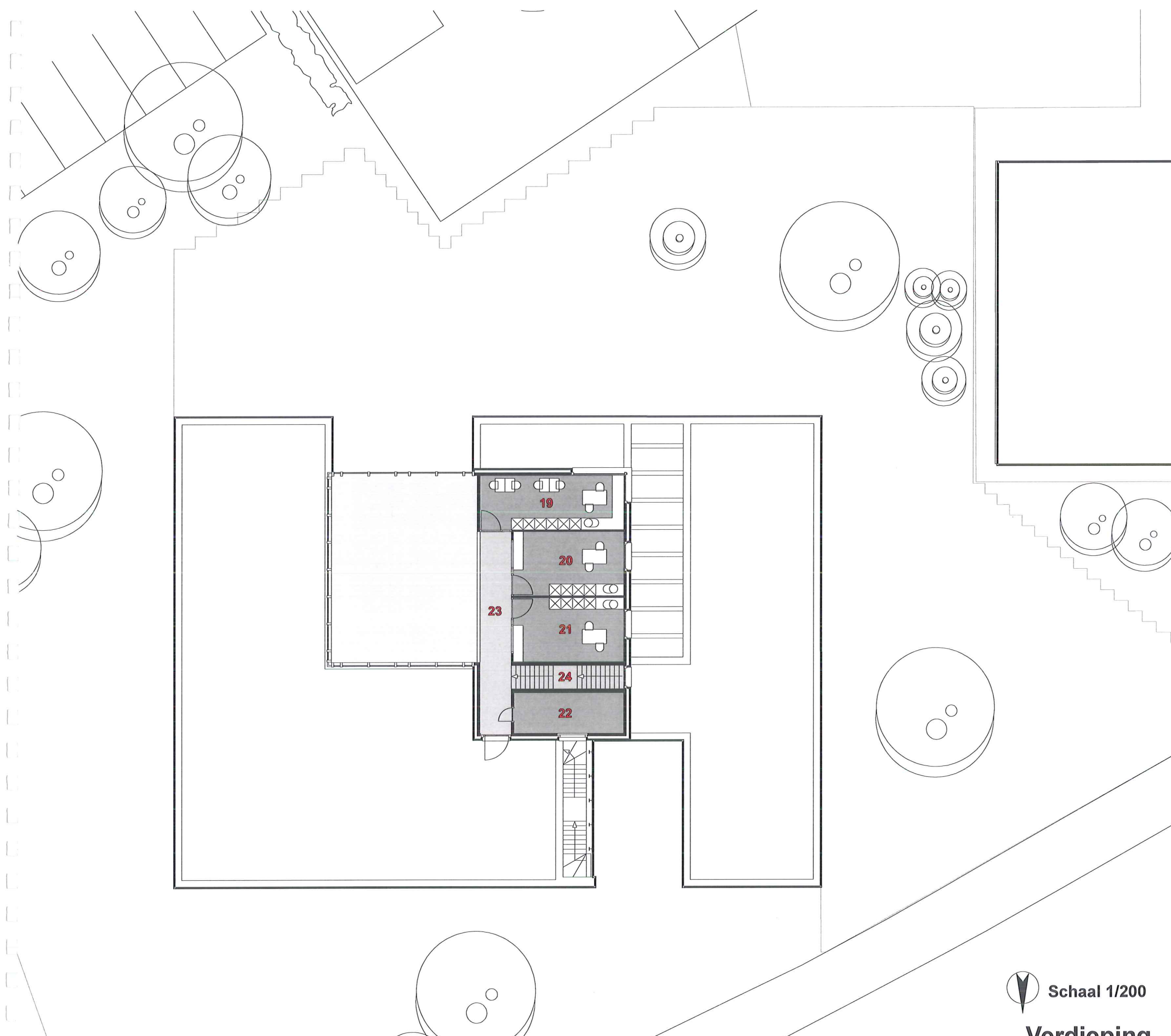
GELIJKVLOERS

De leerlingen komen de school via de doorgang tussen het nieuwe en het bestaande paviljoen binnen. Hierdoor wordt op een éénduidige manier een duidelijke toegang tot de school gecreëerd. Een afzonderlijke toegang voor bezoekers in het administratieve volume voorkomt dat éénneder zomaar toegang tot het volledige gebouw heeft. Dit volume bevat naast de bezoekersinkom een lokaal voor de directie, een lokaal voor een administratief medewerker en een lokaal voor de medewerker coördinatie. Laatste genoemde lokalen zijn door middel van een apart vergaderzaaltje voor privé-gesprekken met elkaar verbonden. Een EHBO-ruimte is eveneens voorzien.

De ingang vanaf de speelplaats bevindt zich onder de luifel. Hierlangs komt men in de polyvalente- en circulatieruimte van waaruit de klaslokalen en het sanitair bediend worden. De klaslokalen zijn van verdiepingshoge ramen voorzien zodat er een interactie met de groene omgeving is. Dankzij de beglaasde binnenwanden is er interactie tussen de klassen en de polyvalente ruimte mogelijk. In de polyvalente ruimte is een volume voor het time-outlokaal en een afsluitbare didactische keuken voorzien.

De polyvalente ruimte is een dubbelhoge ruimte die een veelvoud aan functies toelaat en eveneens het contact met de verdieping verzekert.

G
E
B
O
P
R
O
G
R
A
M
M
A



VERDIEPING

Teneinde de bouwkost te drukken is er gekozen om een beperkt deel van het programma op een tweede bouwlaag te voorzien. Deze bouwlaag bevat de therapielokalen. Dit zijn de lokalen waar de leerlingen enkel in beperkte groep en onder begeleiding naar toe gaan. Omwille van haar centrale ligging wordt op deze bouwlaag ook een technische ruimte voorzien.

GEHEEL BOUW PROGRAMMA

19 Therapielokaal 1	20,8 m ²	23 Therapielokaal 3	18,8 m ²	23 Horizontale Circulatie	16,8 m ²
20 Therapielokaal 2	18,8 m ²	22 Technische Ruimte	11,9 m ²	24 Verticale Circulatie	7,0 m ²


 Schaal 1/200
Verdieping



Noordgevel



Zuidgevel

Schaal 1/200

ALGEMEEN CONCEPT

Teneinde aan de architectuur van de bestaande paviljoenen aan te sluiten worden enkele karakteristieke elementen overgenomen. De kroonlijsthoogte correspondeert met deze van de bestaande paviljoenen. De verdiepingshoge ramen en bakstenen gevelbekleding worden eveneens overgenomen. Door de verhouding tussen metselwerk en raamopeningen komen de volumes met specifieke functies meer als massa over. De polyvalente ruimte en gang hebben daarentegen een meer transparant voorkomen. Als speels elementen worden de opengaande ramen in gekleurd glas voorzien.

**NOORDGEVEL
Gevel straatzijde**

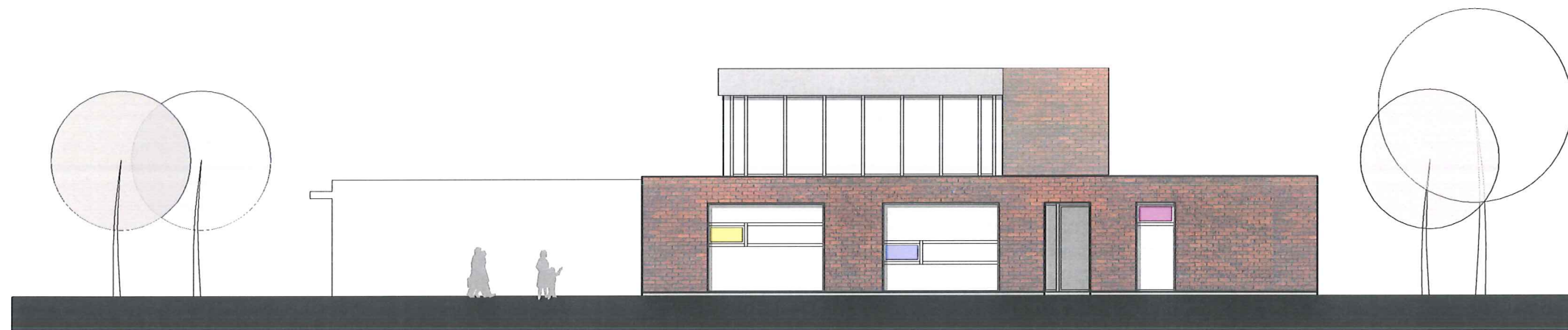
In deze gevel is de opdeling tussen het administratieve gedeelte en het gedeelte met de klaslokalen, ten gevolge van de insnijding met de patio, het beste waarneembaar.

**ZUIDGEVEL
Gevel speelplaats**

Deze gevel wordt enerzijds gekenmerkt door de overdekte speelplaats en anderzijds door de dubbelhoge glazen gevel van de polyvalente ruimte. Deze glazen gevel opent het zicht vanuit de polyvalente zaal op het koor en de toren van de achterliggende kerk.



Westgevel



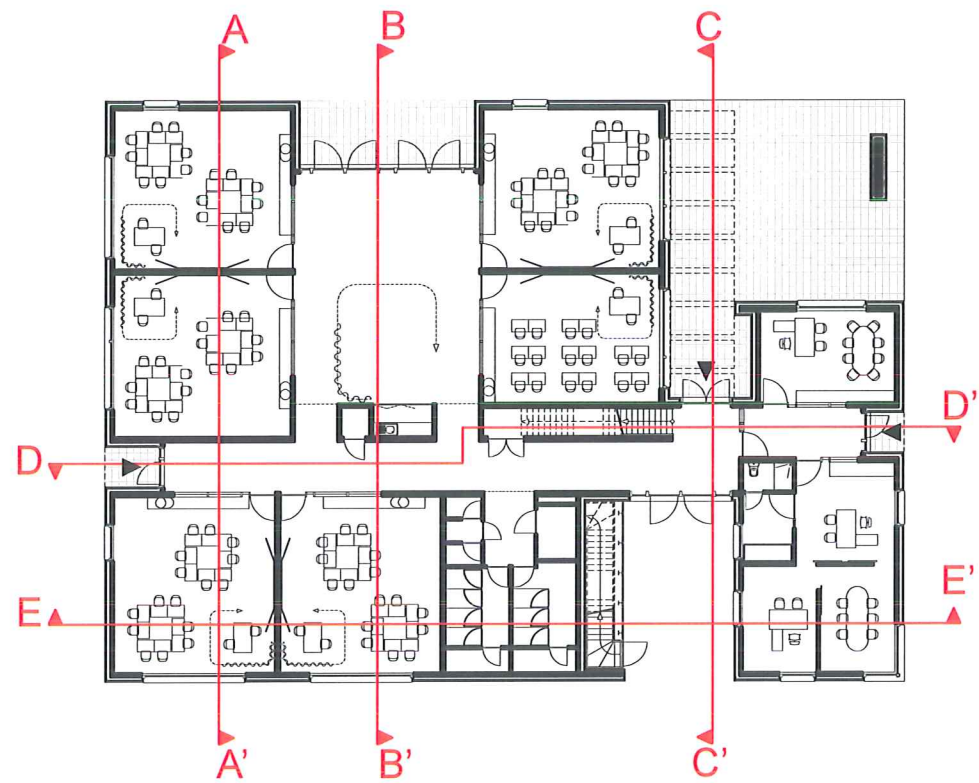
Oostgevel

WESTGEVEL
Gevel inkom

Langs deze gevel is de hoofdtoegang van de school voorzien. De leerlingen betreden de gebouwen langs de speelplaats, eventuele bezoekers langs de inkom in het administratieve volume. De haakse plaatsing ten opzichte van de straat in combinatie met de horizontaliteit van de luifel accentueert deze gevel als toegang tot de school. De toegang voor bezoekers wordt door middel van een nis in het administratieve volume op subtiel wijze geaccentueerd.

OOSTGEVEL
Gevel sportterreinen

De gevel aan de zijde van de sportterreinen is opgevat als een massief horizontaal volume. De toegang vanaf de sportterreinen wordt op gelijkaardige wijze als de toegang voor bezoekers geaccentueerd. De beglaasde gevel van de polyvalente zaal zorgt ook in de winter voor voldoende lichtinval.



Snede AA'



Schaal 1/200

SNEDES

Verdiepingshoogte

In alle lokalen wordt een vrije hoogte van 3,2m voorzien. Hier bovenop wordt een verlaagd plafond van 30cm voorzien waarin de technieken weggewerkt kunnen worden.

Interactie

In de wanden tussen de klaslokalen en de polyvalente ruimte / gang worden boven de lage ingewerkte kastjes ramen voorzien. Hierdoor is interactie met een aangrenzende ruimte mogelijk, maar wordt een zittende leerling niet afgeleid door activiteiten in deze ruimte.



Snede BB'



Snede CC'

Schaal 1/200

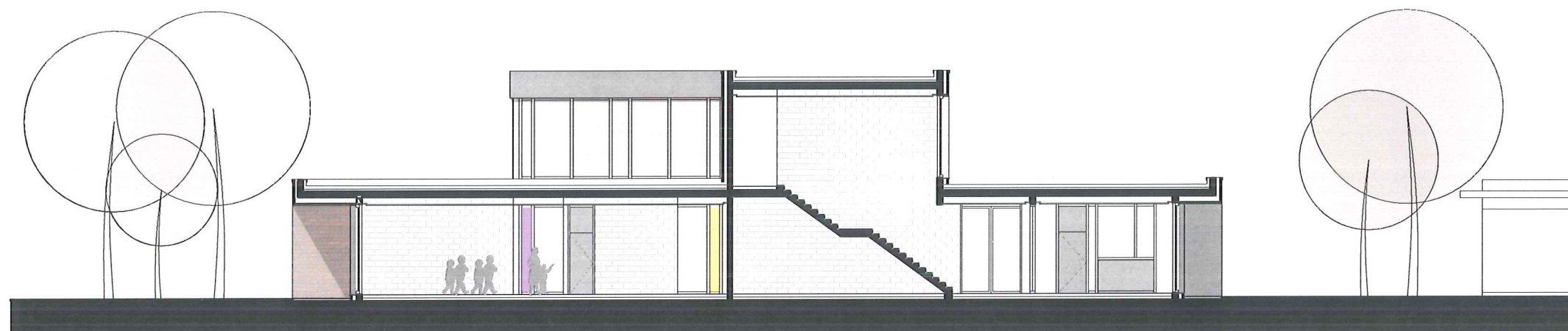
SNEDES

Overdekte speelplaats

In de luifel van de overdekte speelplaats wordt een lichtstraat uitgespaard zodat deze speelplaats geen donkere ruimte wordt en de aangrenzende klaslokalen voldoende natuurlijk licht krijgen.

Evacuatietrapp

Teneinde geen evacuatietrapp in het gevelbeeld te zien evenals eventuele veiligheidsrisico's te vermijden, wordt deze trap in de uitsnijding van de patio weggewerkt. Een metalen structuur, afgewerkt met een metalen rasterwerk, schermt de trap af en belet de toegang van buitenaf.



Snedes DD'



Snedes EE'

Schaal 1/200

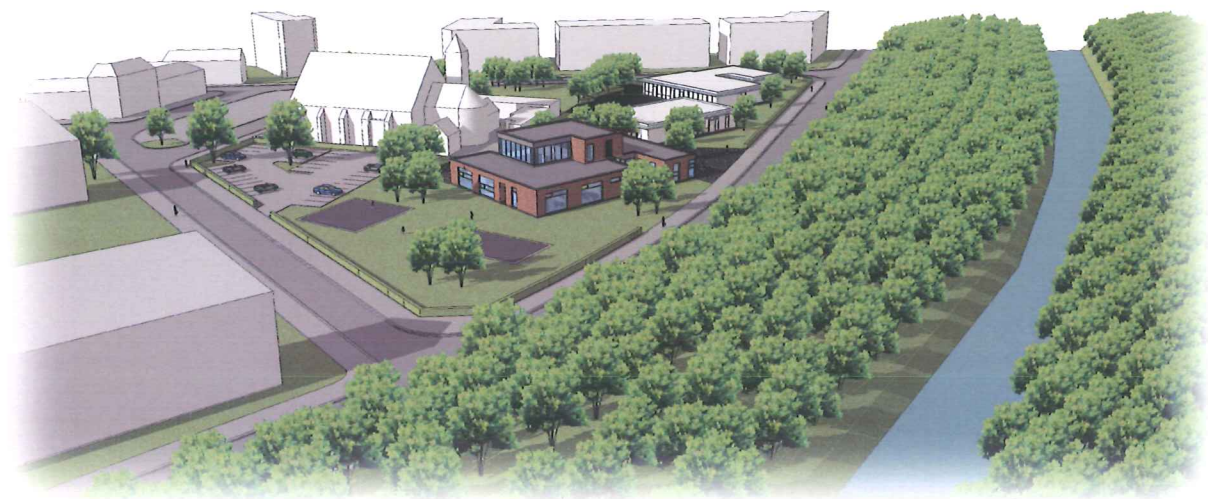
SNEDES

Inkomnis

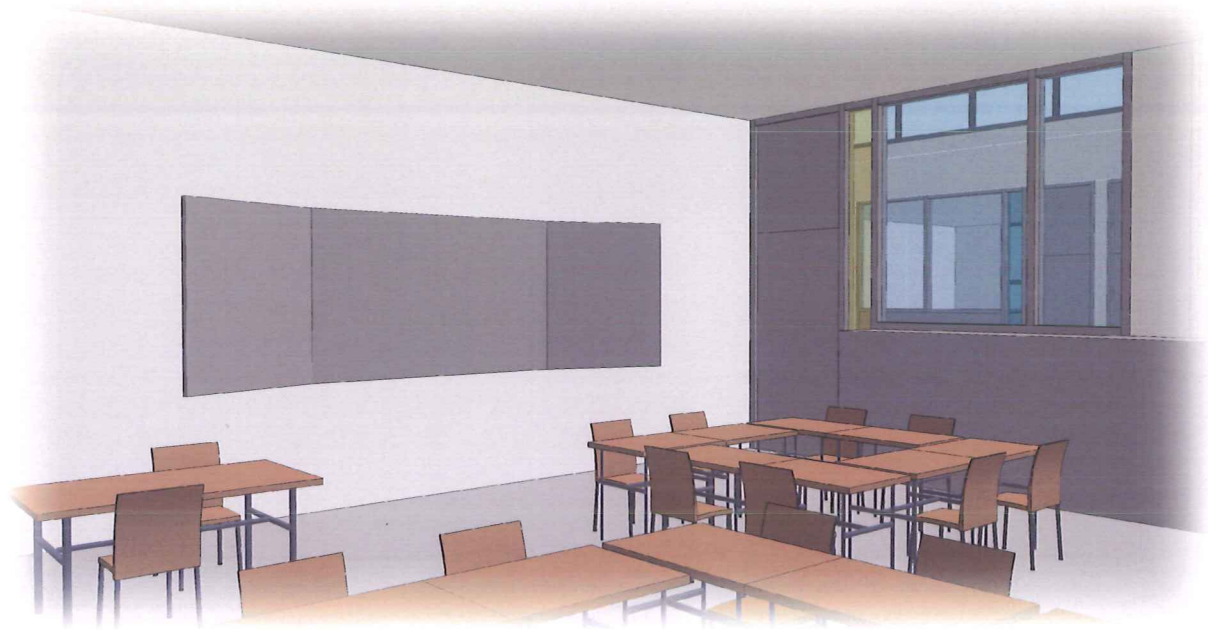
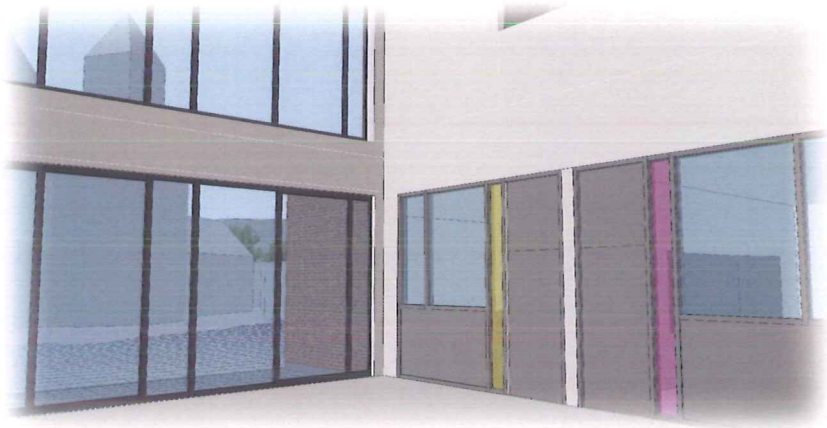
De inkom voor bezoekers en de toegang vanaf het sportterrein worden in nis voorzien. Hierdoor worden deze toegangen op subtiële wijze benadrukt zonder de massa van het volume te doorbreken.

Kleuraccenten

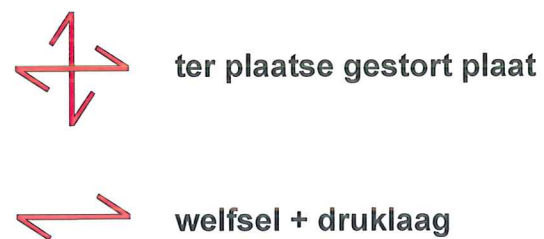
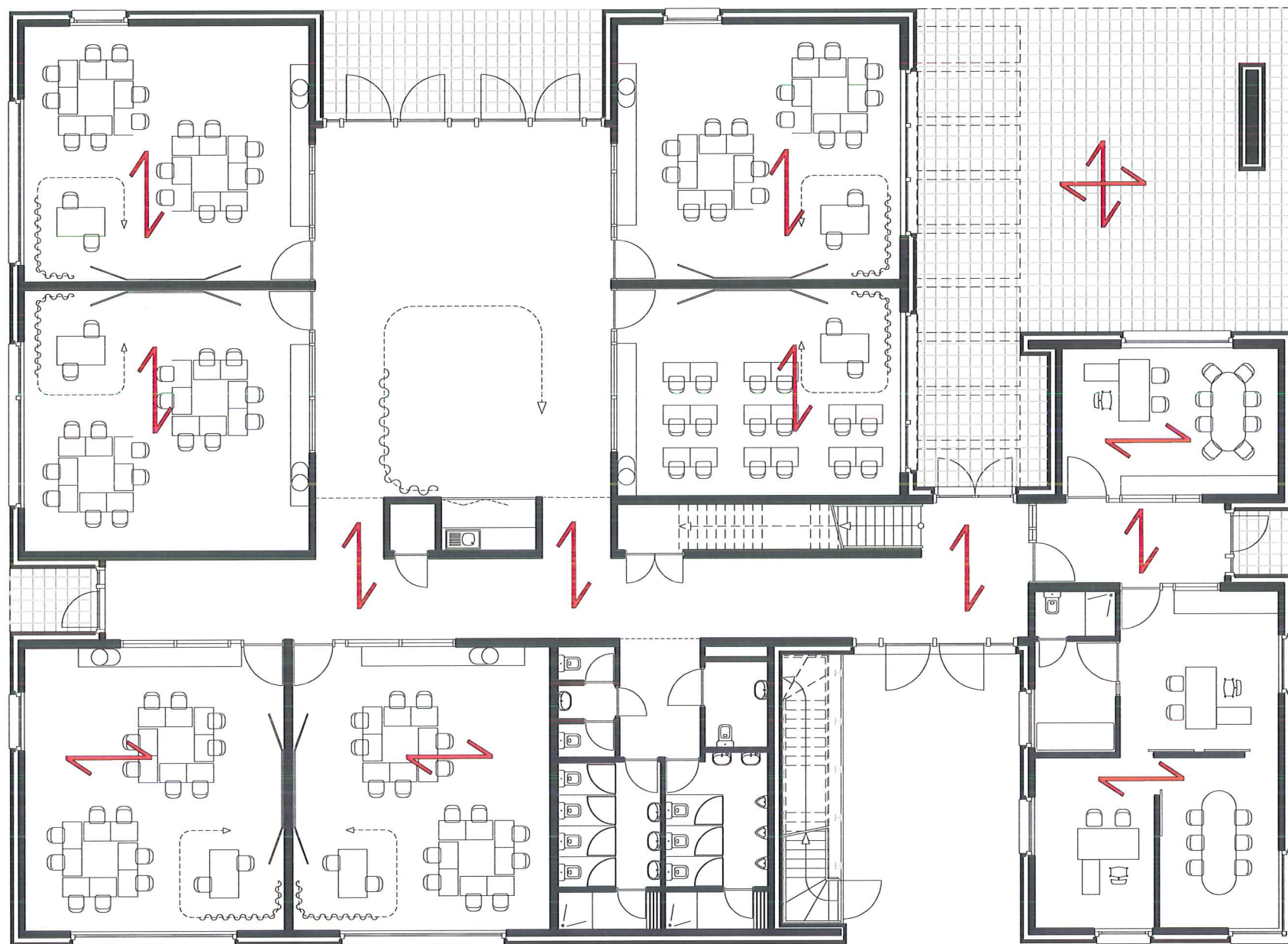
De kleuraccenten van de ramen in de gevel komen ook in de ramen naast de interieurdeuren terug zodat een continuïteit verkregen wordt.



GEEBB ARCHITECTURY



GERBER ARCHITECTUR MAY



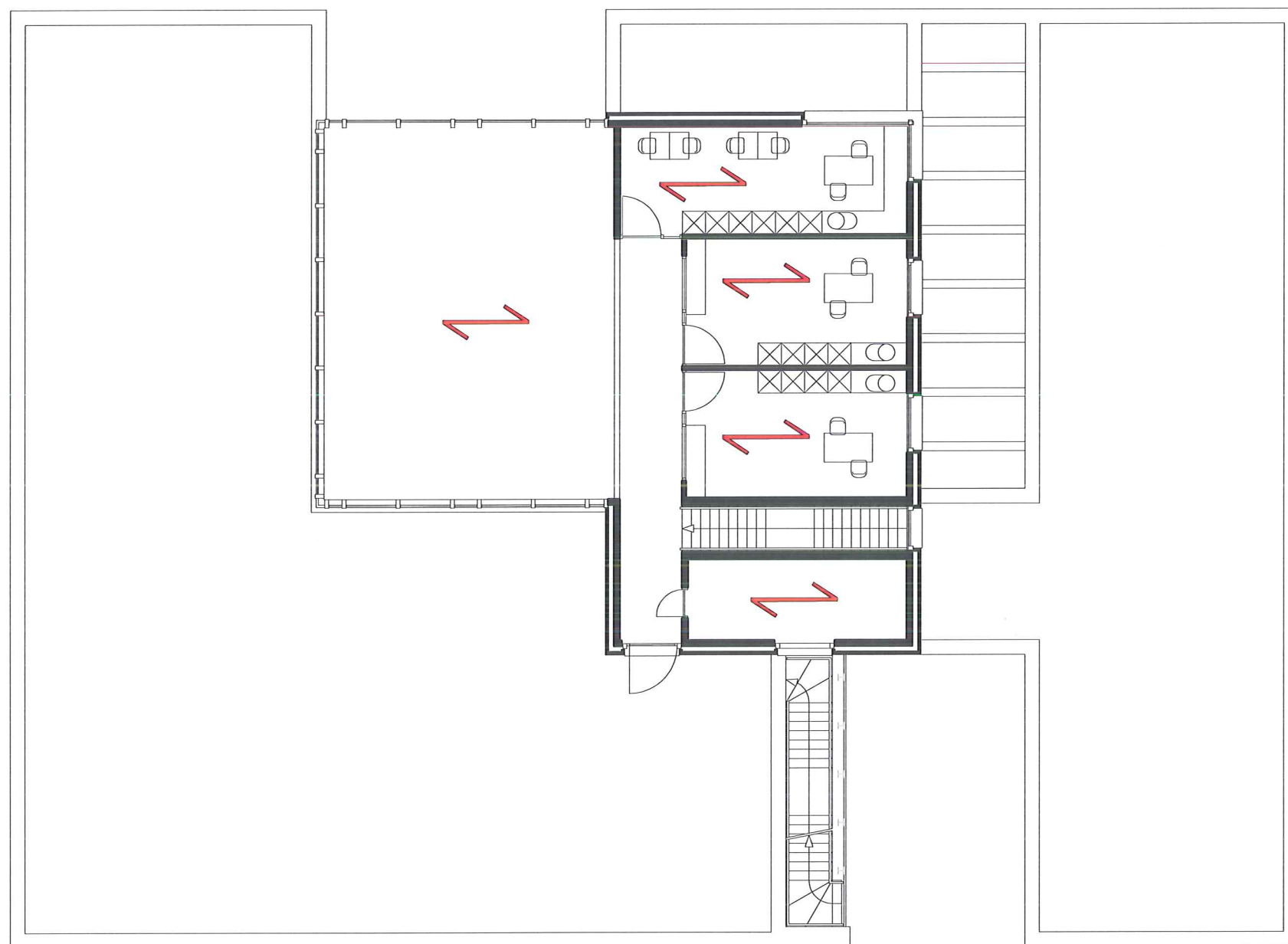
 Schaal 1/150
Gelijkvloers


FUNDERING

Er wordt een algemene funderingsplaat voorzien.

GELIJKVLOERS

Er is bewust gekozen om te werken met kleine overspanningen zodat een klassiek economisch systeem van dragende muren met holle vloerplaten mogelijk bleef. Bijgevolg kunnen alle vloer- en dakplaten uitgevoerd worden met welfsels. De draagrichting hiervan is terug te vinden in naastliggend plan en op volgende pagina. Omwille van de lage onderhoudskost, een goede brandweerstand en het robuuste karakter viel de keuze voor de dragende muren op grijze betonblokken.



 ter plaatse gestort plaat
 welfsel + druklaag

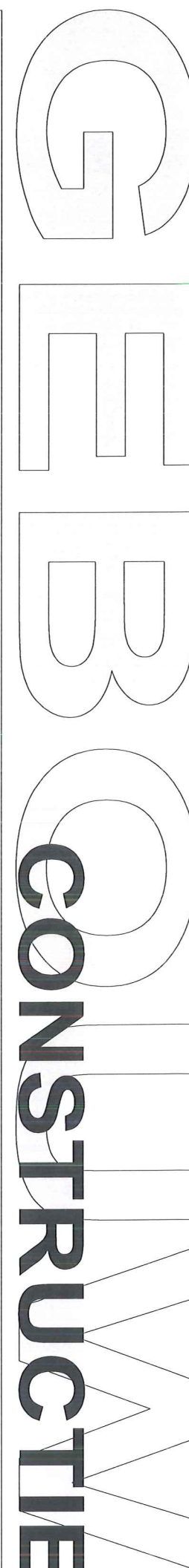
 Schaal 1/150

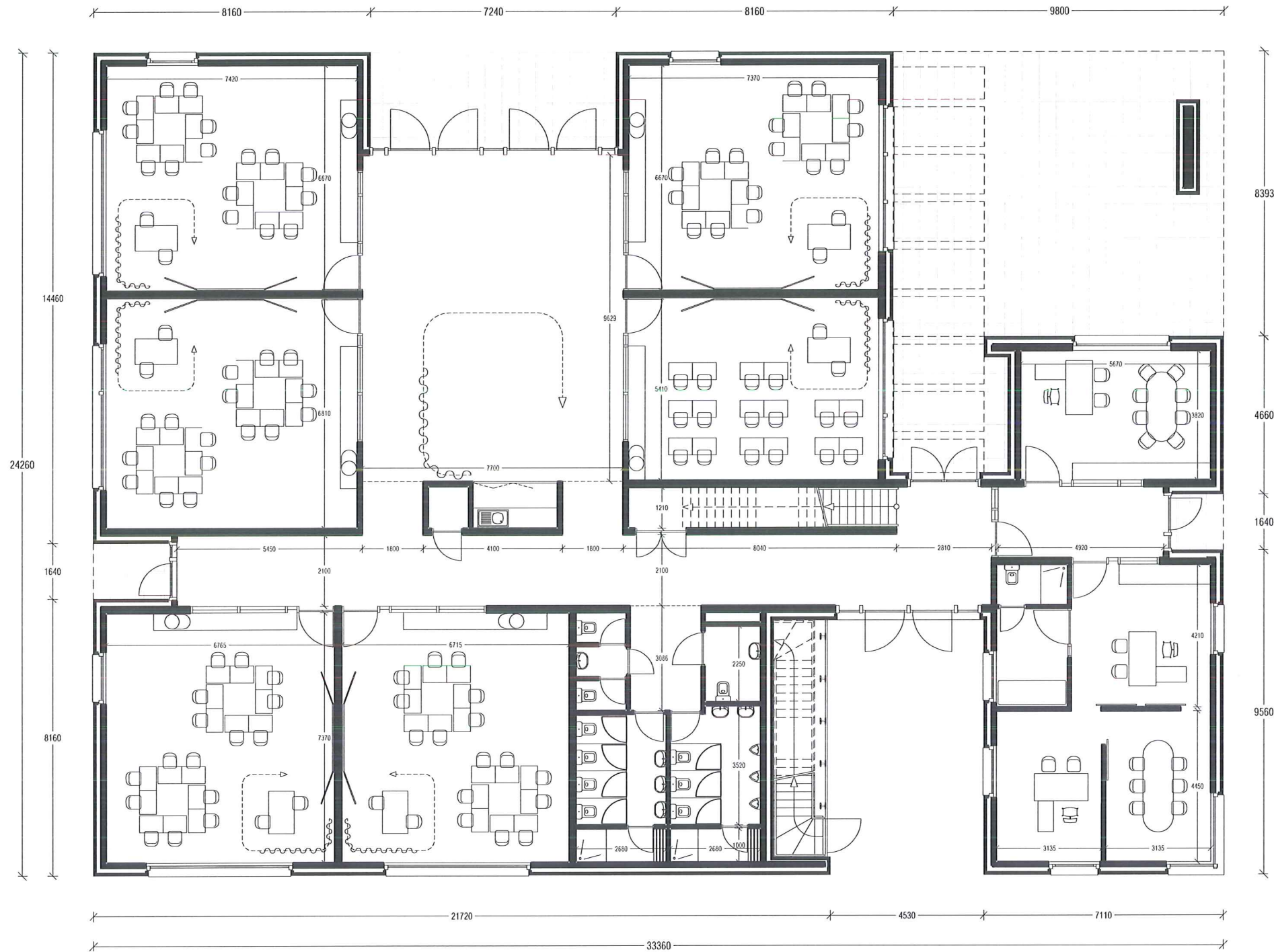
Verdieping

VERDIEPING

Ook op de verdieping wordt er met beperkte overspanningen gewerkt zodat zelfs de dubbelhoge polyvalente ruimte zonder balkenstructuur kan overdekt worden. Door in deze dubbelhoge ruimte het bovenste deel van een dragende beglaasde structuur te voorzien, verkrijgen we een heel lichte en frisse open ruimte. De andere dragende wanden worden net als op het gelijkvloers in betonblokken uitgevoerd.

CONSTRUCTIE

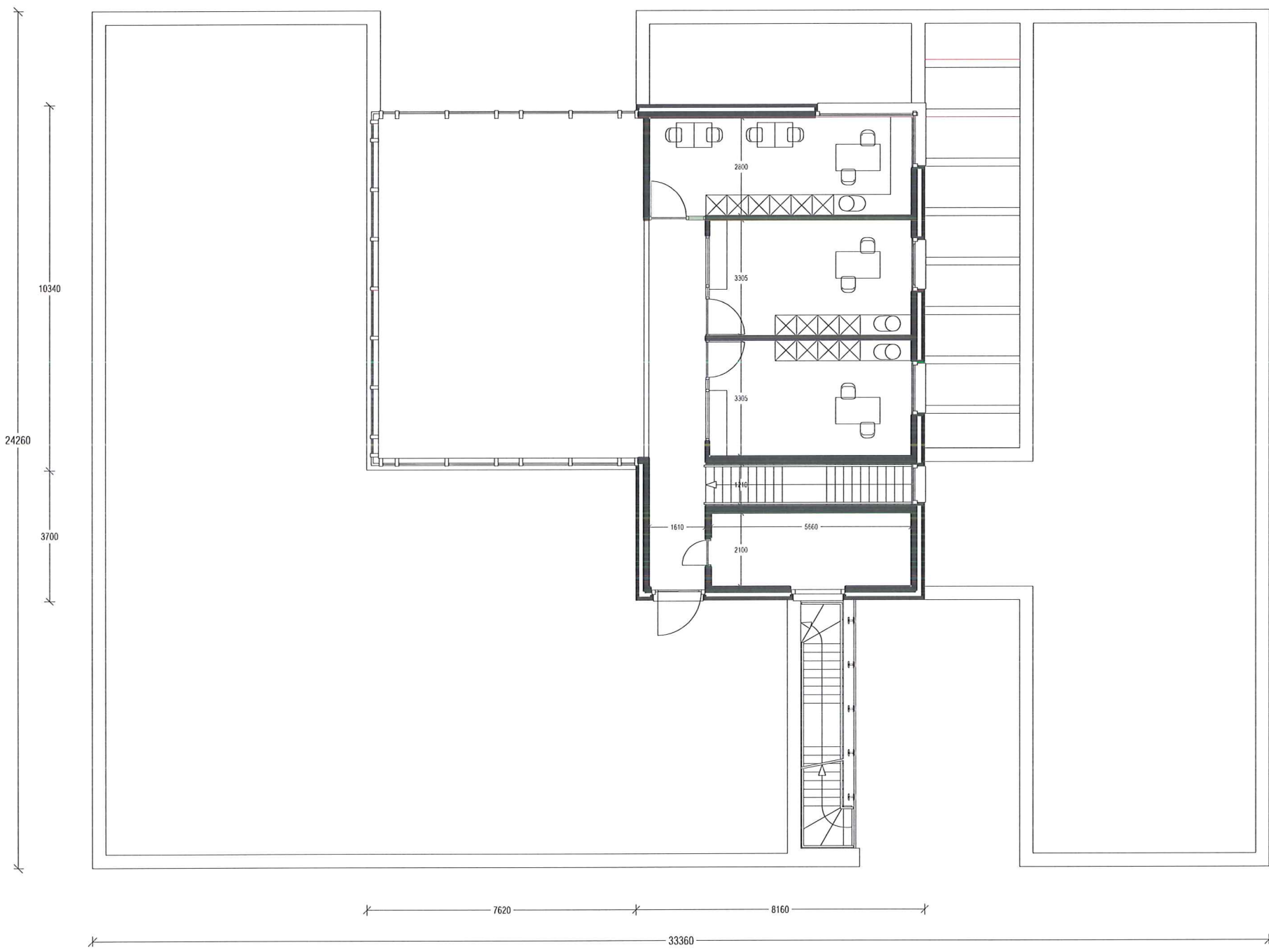




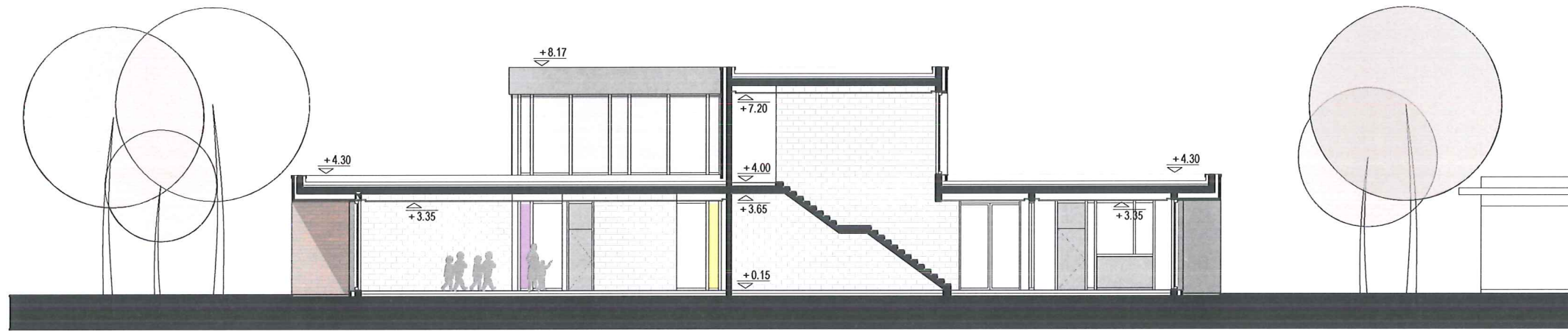

 Schaal 1/150
Gelijkvloers

GEBBERMAATVOERING

GEBOUW MATEVOERING



Schaal 1/150
Verdieping



Snede DD'



Snede EE'

Schaal 1/200

**GEBBERG
MAATVOERING**