



## 003705 VAN VOLXEM 164 A

VOLLEDIGE STUDIEOPDRACHT VOOR DE UITVOERING VAN EEN MASTERSISIE  
METINBEGRIIP VAN DE UITVOERING VAN EEN UITBREIDING VAN DE INFRASTRUCTUUR  
VOOR P.A.R.T.S., ICTUS EN ROSAS TE VORST

### **architectuur**

*De Smet Vermeulen architecten  
Apostelhuizen 9, 9000 Gent*

*Henk De Smet, Nicolas Deflandre, Benjamin  
Eggermont, Christelle Nga Mbida, Paul Vermeulen*

*maquettes:*

*Jakub Srnka, Pauline Vermeulen*

*fotografie:*

*Dennis De Smet*

### **installaties: Ingenium**

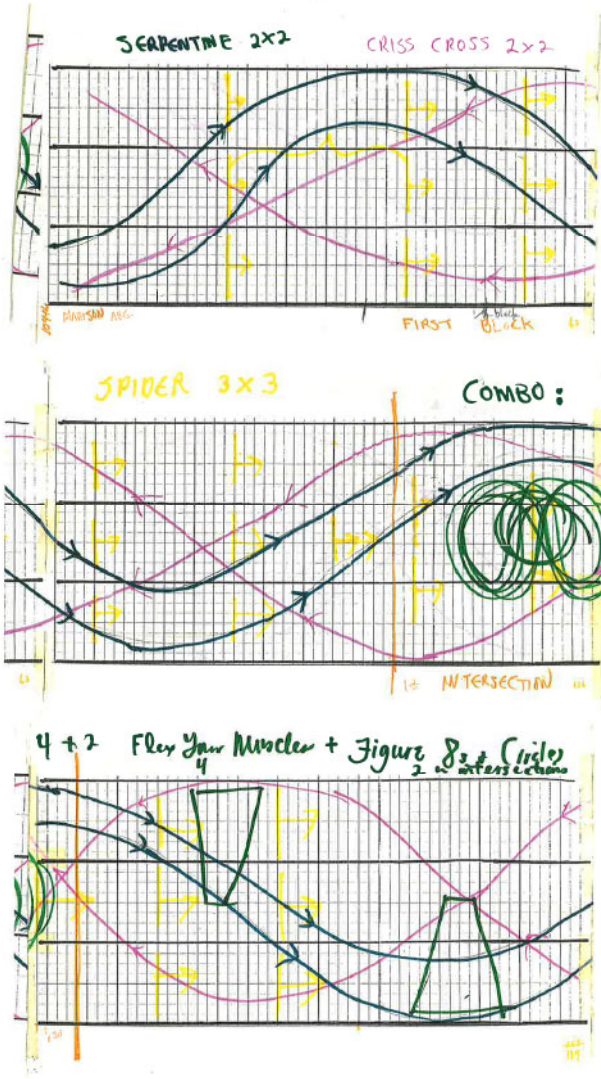
*Nieuwe Sint-Annadreef 23, 8200 Brugge*

### **stabiliteit: Lambda-max**

*Parklaan 31, 9300 Aalst*

### **landschapsontwerp: Jan Minne**

*Vorstse Steenweg 58, 1060 Sint-Gillis*



### Vier observaties en de gevolgtrekkingen daaruit

1

Hoewel het programma van eisen omvangrijk is, is de ruimte waar nieuwbouw mogelijk of wenselijk is beperkt. De nieuwe dansstudio's moeten dus gestapeld worden, hoger dan de huidige bebouwing. Plaats voor een toren met niet al te grote voetafdruk is er ten zuiden en ten noorden van de Rosas Performance Space. Om economische, maar evengoed om expressieve redenen is één toren, met één stijggang, te verkiezen boven twee. Als we zuid kiezen, kan hij de ingang van de RPS gebruiken en ligt hij waar hij thuishoort: dicht bij PARTS.

De hedendaagse architectuur kent enkele kleine torens die niet voor woningen of kantoren bestemd zijn, met één grote, hoge ruimte per verdieping. Peter Zumthors Kunsthaus in Bregenz is toepasselijk, omdat hij ruimtes met bovenlicht stapelt - studio's met bovenlicht lijken het meest geliefd. Zeer toepasselijk is Lina Bo Bardi's toren met sportzalen in het SESC Pompeia in Sao Paulo, omdat de circulatiekern in een aparte toren is ondergebracht. Het maakt de korte toren slanker en wendbaarder. Tussen het verlaten van de stijggang en het betreden van het interieur overzie je de omgeving vanop grote hoogte. De torenbundel van SESC Pompeia staat bovendien ook in een veld van lange lage daken.

Zumthor stapelt volstrekt identieke zalen: zijn toren kan eindeloos doorgaan, wat een duizelingwekkende, desoriënterende gedachte is. Bo Bardi's toren is juist niet abstract: hoewel de constructie repetitief is zijn de zalen, in tweede orde, significant verschillend: je komt anders binnen, de kleuren zijn anders. Identieke herhaling strookt niet met ons programma van eisen; ook daarom kiezen we voor herkenning binnen de herhaling.

2

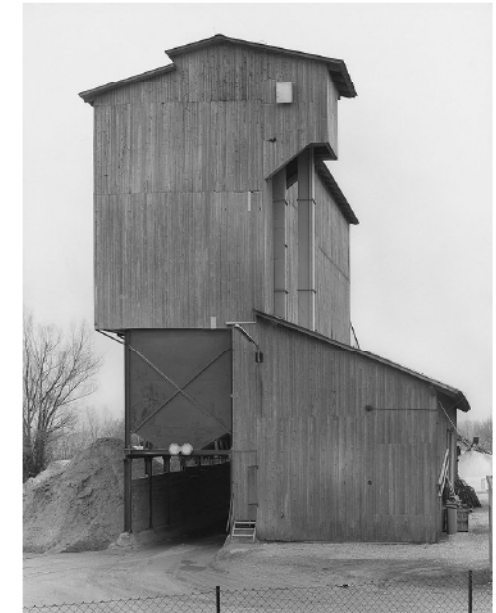
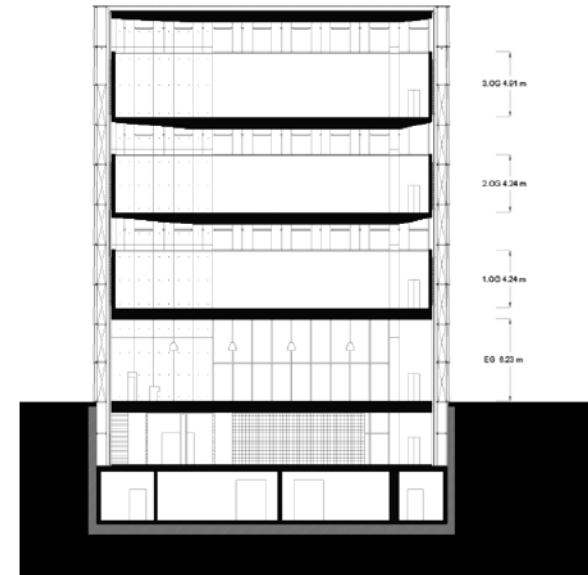
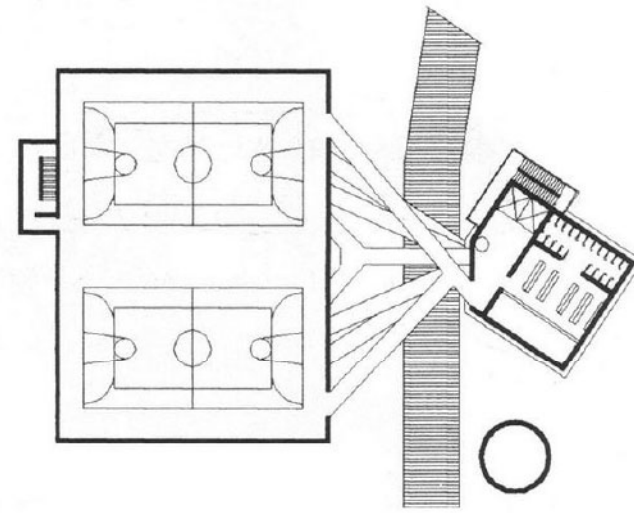
Er is weinig bebouwbare ruimte, maar veel groene ruimte. Die maakt voor een groot deel het karakter en de schoonheid van de plek uit. Dat geldt niet in het minst voor het park aan de Van Volxemlaan met de reuze rode beuk. Maar de interieurs krijgen moeilijk contact met de tuinen. De industriële logica, die aan de oorsprong van het complex ligt, speelt hen parten. Een asfaltweg langs het hoofdgebouw snijdt het af van het park. Ook de picnictuin aan de zuidkant is weinig verbonden met de achterbouw van PARTS. We willen binnen en buiten sterker op elkaar betrekken en de tuinen opwaarderen. Dat kan niet zonder een herdenking van de toegangswegen en van de toegang tot het hoofdgebouw. Een voornamelijk beslissing is om de eetruimte, waar alle gebruikers van de campus mekaar ontmoeten voor de maaltijd, in het hoofdgebouw aan het park onder te brengen:

> Lina Bo Bardi, SESC Pompeia, Sao Paulo

>> Peter Zumthor, Kunsthaus, Bregenz

>>> Bernd & Hilla Becker, Gravel Plant

v Ivan Leonidov, Dom Narkomtiashprom, Rode Plein, Moskou



als de weg verdwijnt en de ramen doorgetrokken worden tot de vloer is dit de beste plek. De lange, brede oprijlaan tussen de opslagvleugel en de noordelijke gemene muur maakt geen kans om ooit een goede tuin te worden : hij kan beter het dak krijgen dat hij nu mist en de gevraagde uitbreiding van de logistieke vleugel worden. Maar de ruimte daarachter, naast de RPS, begrensd door de dichtgegroeide spoorberm, kan bevrijd van vrachtwagens en asfalt een intieme, geheime tuin worden, helemaal anders dan het representatieve, onthelende park vooraan.

### 3

Zowel PARTS als het hoofdgebouw verspillen nauwelijks ruimte aan circulatie. Dit is in veel opzichten een kwaliteit. Zo smeedt de verheven gang van PARTS, te paard op de scheidingswand tussen de dansstudio's, beide gebouwhelften samen. Dat in het hoofdgebouw op de verdiepingen geen gangen zijn schept een vertrouwelijke, quasi-huiselijke sfeer. Maar nu er meer gebruikers komen en de gebouwen heringericht moeten worden, stoot dit principe op zijn limieten. Er zijn de eisen inzake brandcompartimentering, en als de kantoren van ICTUS erbij komen en de vergaderzalen gedeeld moeten worden, is minstens een suggestie van een doorloop (bijvoorbeeld afgescheiden met kasten) onvermijdelijk – ook al hanteren we waar het kan en-suite verbindingen en blijven we dicht bij de huiselijke sfeer.

De voornaamste circulatieruimte van het hoofdgebouw is het langgerekte foyer naast de RPS. Ook daaronder, op de -1 loopt een gang tussen studio's en bijlokalen. Het is zaak zo goed mogelijk gebruik te maken van die bestaande circulatieruimtes, hun looplijnen te benutten en te verlengen om de nieuw gebouwde lokalen te ontsluiten. Ook bij eventuele latere uitbreiding kunnen we het best van die looplijnen gebruik maken, en vermijden dat voor een eerder geringe uitbreiding een nieuw circulatieapparaat gebouwd moet worden.

### 4

Industriële ruimtes spreken aan omdat ze hun karakter danken aan de zichtbare constructie, en zo een aura van noodzakelijkheid en onbemiddeldheid verwerven. Maar dat is te visueel gedacht en doet geen recht aan de andere zintuigen. De constructie heeft toevoegingen nodig voor ventilatie, verwarming en akoestisch comfort; zonder behoorlijke integratie doen die afbreuk aan het karakter van de ruimte. Onze nieuwe industriële bouwwijze moet dus niet zomaar mikken op zichtbaar blijvende constructies, maar op een eenvoudige synthese van structuur, installaties en akoestiek.

### Het ontwerp

De poort aan de Van Volxelaan wordt verplaatst naar de as van het hoofdgebouw, dat aan de overkant van een grasveld met een vijver ligt. Links staat de reuze beuk, rechts onder de linde een tuin voor de conciergewoning, die haar autonomie krijgt, met een eigen toegangspad naar haar bordes. Haar onderste verdiepingen kunnen ingericht worden als gastenverblijf. Het pad op de as loopt niet recht op het hoofdgebouw af, maar splitst en loopt naar de linker- en de rechterhoek. Symmetrie betekent niet spiegeling, maar evenwicht.

Rechts is een loading dock; de vrachtwagens rijden eerst even op naar links en dan achterwaarts naar rechts. Deze choreografie vermijdt dat het manoeuvreren op de openbare weg gebeurt, wat te gevaarlijk is voor de andere weggebruikers.

Links komt men bij een fietsstalling en een rozenprieel die een hellende, driehoekige tuin begrenzen. Alle gebouwen hebben daar hun toegang; allemaal liggen ze op een andere hoogte en worden ze verbonden door brede, hellende paden. Het breedste pad verschaft brandweerwagens en ambulances toegang tot diep in het terrein.

Het hoofdgebouw krijgt zijn toegang op de linkerhoek. Het midden wordt vrijgemaakt van circulatie en wordt verblijfsruimte: de eetkamer aan het park. Die bestaat de volle breedte van het hooghuis, met de tafels aan de ramen en de keuken in hun rug : zowel het eten als het koken gebeuren met uitzicht op het park.

De zuidvleugel en de parkvleugel omarmen de grote studio's; daarom is de kruising van beide, de hoek dus, de meest centrale plek. Je vindt er de toegang tot de eetkamer, een nieuwe trap naar boven, de gang naar de kleedkamers (en zo verder door naar het foyer) en, tegenover het onthaal, een nis aan het raam voor een kort gesprek met een gast. Als je boven komt zijn links de vergaderkamers, rechts de koffiehoeke en verderop de kantoren van Ictus (aan het foyer), de kantoren van Rosas en het archief. Twee van de drie trappen worden bewaard, de hoofdtrap echter is nieuw.

Tegen de RPS aan bouwen we een studio-toren. De grootste ruimten zitten onderaan, zodat de hoge toren wat terugwijkt en de vernauwde doorgang naast PARTS niet overweldigd. Bij de ingang van PARTS komt de stijfkern, een smalle toren die met de studiotoren verbonden is. Door deze positie kan de trap ook gebruikt worden als evacuatie voor de tribune van de RPS. Met meer evacuatiecapaciteit kan de RPS een grotere tribune krijgen: 336 zitplaatsen zijn mogelijk. De lift kan dan weer dienen voor de ontsluiting van het foyer en de kantoorverdieping, waardoor de integrale toegankelijkheid beter wordt.

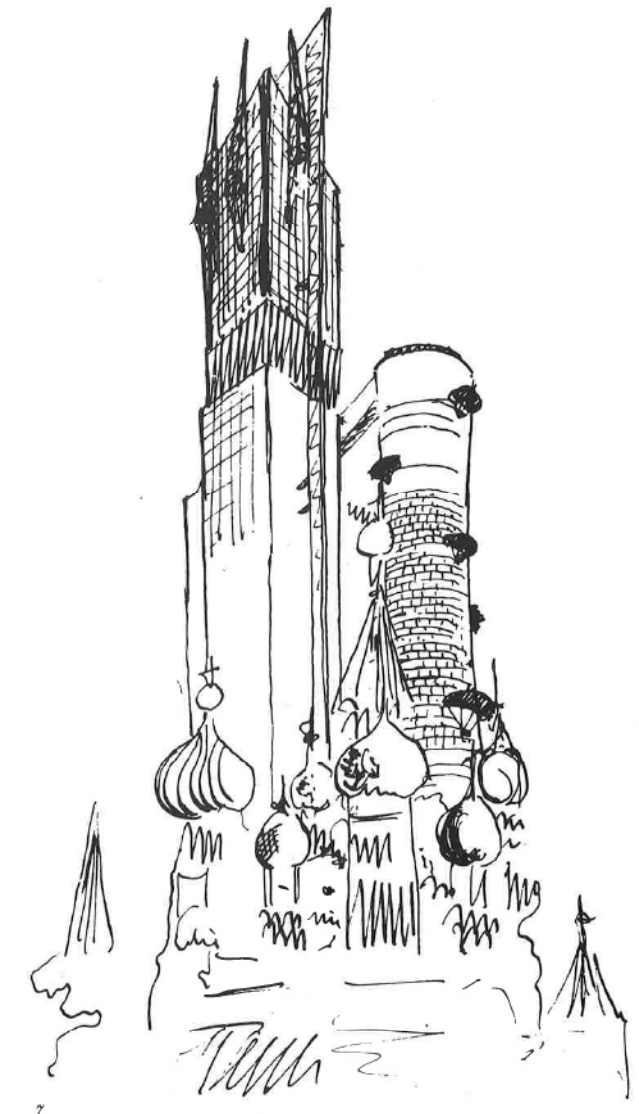
Om plaats te maken voor de passerelle die de lift en de kantoren verbindt, verhogen we het dak van het foyer, dat licht krijgt van driehoekige glaspartijen tussen de zaagtanddaken. Zo verschijnt het markante profiel van het hoofdgebouw in het foyer, dat herkenbaar wordt als tussenruimte. De centrale entree, het splitsende pad, de tuin met de drie toegangen, het hogere foyer met uitgebreider bereik: gebruikers, gasten en publiek vinden beter hun weg.

Tussen de opslagvleugel en de noordelijke gemene muur wordt een tweede opslagloods gebouwd, terugliggend om het evenwicht van het hoofdgebouw niet te verstoren. Daar komt het loading dock. Tussen de twee opslagloodsen wordt een passage vrijgemaakt waarlangs alle goederen naar buiten, naar binnen en diep in het gebouw gebracht kunnen worden. Er ontstaat een verbinding met het foyer naast de RPS (en ook met de gang een verdieping lager). Langs deze verbinding worden bijvoorbeeld de muziekinstrumenten van de opslag naar de studiotoren verplaatst, waar op hetzelfde niveau de repetitieruimtes van ICTUS liggen.

De onderste verdieping van de studiotoren bevat kleedkamers voor studenten, aan een lobby die uitkijkt op het gebouw van PARTS : een pleisterplaats dicht bij de tuin waar studenten na het dansen elkaar kunnen opwachten. Hier begint een parcours dat licht en richting krijgt door de geheime tuin. Het loopt langs studio 4 en 5, hun kleedkamers die ook uitgebreid worden en komt uit bij een fitness-ruimte, dicht bij de kleedkamers van Rosas en van de studenten en uitkijkend naar de geheime tuin.

In het gebouw van PARTS blijven de ingrepen beperkt. De ruimtes vooraan, bij de ingang, worden kantoren. De klassen verhuizen naar de achterbouw, waar van elke verdieping de aan de tuin grenzende helft een klas wordt. De rest wordt studentenlounge. Onder en boven zijn het licht en de sfeer anders : de ene kan studieruimte, de andere ontmoetingsruimte worden.

Om het streven naar architecturale samenhang in de uitbreidende campus te versterken kiezen we voor de materialisatie geen nieuwe materialen, maar beperken we ons tot het palet dat al in gebruik is : baksteen (al dan niet geschilderd), vezelcement ruitelien, aluminium golfplaat (de gevelplaten van de RPS waar we tegen aanbouwen kunnen misschien gedemonteerd en hergebruikt worden). De nieuwe opslagvleugel herhaalt een motief uit het PARTS-gebouw : een vleermuisprofiel van twee naar elkaar toegekeerde zaagtanddaken. De hellende daken van de torenbundel verduidelijken dat de toren hetzelfde bevat als PARTS en het hoofdgebouw : met bovenlicht verlichte productieruimtes voor dans en muziek.

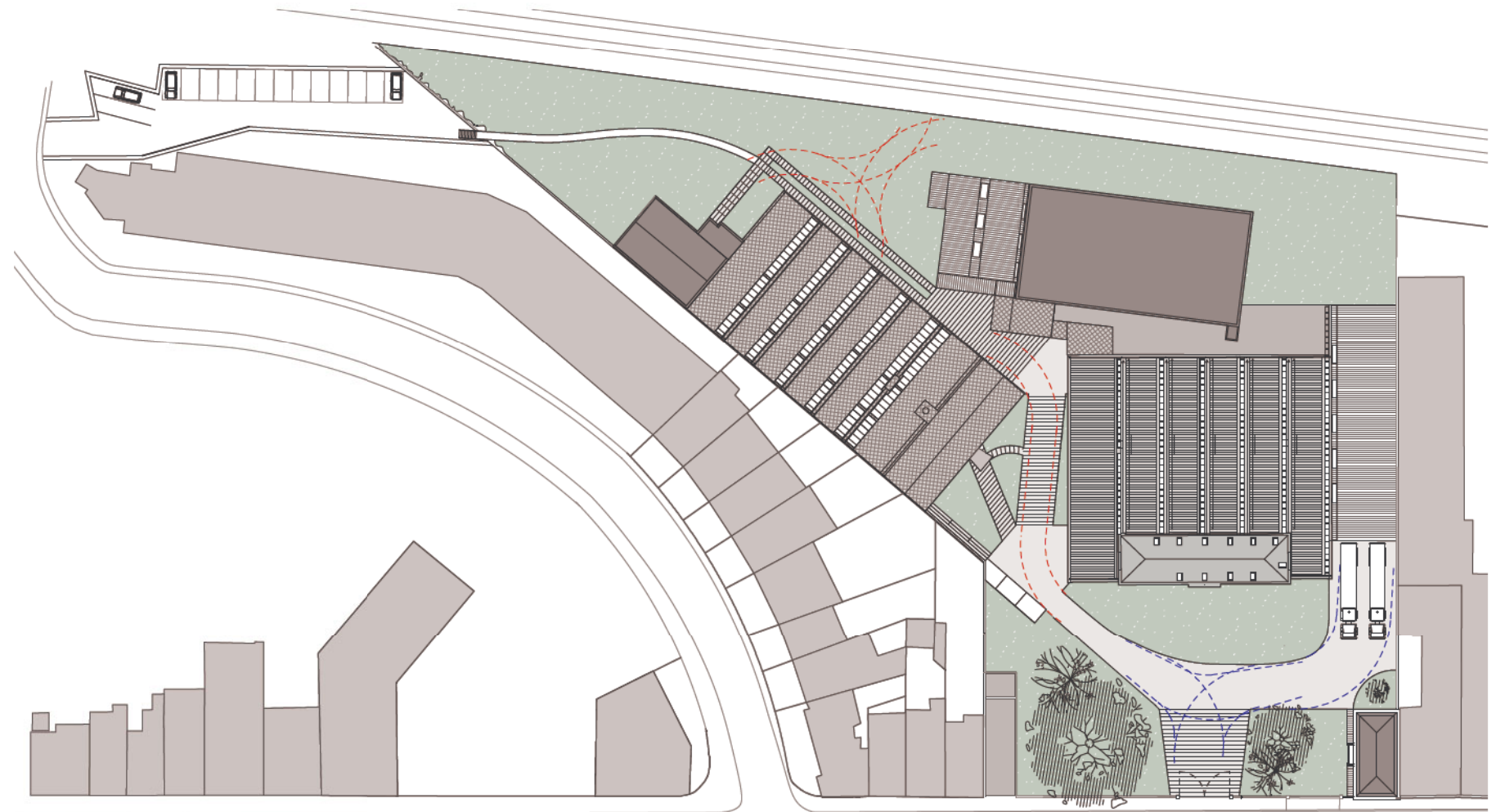




ruimtelijke integratie - analyse

> tuinaanleg

inplantingsplan





HESPERIDES: POMARIUM OF BOOMGAARD

OREIADES: MANTEL VAN KLEURRIJKE GEMENGDE BOSSCHAGES EN KLIMMERS VOOR DE CANOPY

VESTALES: MOESTUIN OF AROMATISCHE KRUIDENPLUKTUIN

DELPHIDES: ROSARIUM EN BLOEIENDE KLIMMERS TUSSEN SCULPTURAAL HOUT

CHARITES: BOMENBESTAND MET ROBUUSTE BODEMLAAG TUSSEN GEMENGDE HAGEN MET ROZEN

PLEIADES: VOORTUIN MET RIJKE BEPLANTING OP PITTORESKE MANIER

URANIDES: VERBORGEN KALEIDOSCOPISCHE PARADIJSTUIN

LIFLIADES: BLOEIEND GRASPERK MET OCULUS VAN WATER EN PINUS





#### De Studiotoren

De studiotoren heeft een stalen kolommenstructuur waartussen, in de korte zijden, opgaande ventilatiekanalen zitten. Het gaat om verdringingsventilatie: de aan de ene kant ingeblazen lucht dringt de gebruikte lucht naar de andere kant van de studio, waar andere, in de wand geschoven kanalen hem terugnemen en afvoeren naar beneden. Zo blijft de zoldering vrij van grote kanalen en blijft de bouwhoogte beperkt. Wanden in hout (onderaan) en geperforeerde staalplaat (bovenaan) verhullen de kolommen, de radiatoren, de grote en de kleinere leidingen, maar ook de hooggeplaatste ramen waar het bovenlicht door valt. Vaste zonweringen aan de buitenkant en de geperforeerde staalplaat binnen maken het licht zacht; de isolatie achter de binnenwanden dempt de galm. Om afstand te nemen van



het binnenvallende licht leunt de staalplaat naar binnen, waardoor in de gestapelde ruimtes een dakvorm wordt geschetst.

De studio's zijn rechthoekig volgens de gevraagde verhoudingen (1200\*1440, 1200\*1680, vrije hoogte 490 cm). De overspanning voor de vloerplaat (een hout-beton constructie, met het hout zichtbaar in de ruimte) loopt over de kortste richting, maar de architectuur is alzijdig, zonder preferentiële richting. De over de vrije gevels gespreide ramen maken dit waar. Al wat een eenzijdig overwegende beat aangeeft is geweerd, de ritmes gaan in beide richtingen gelijk op.

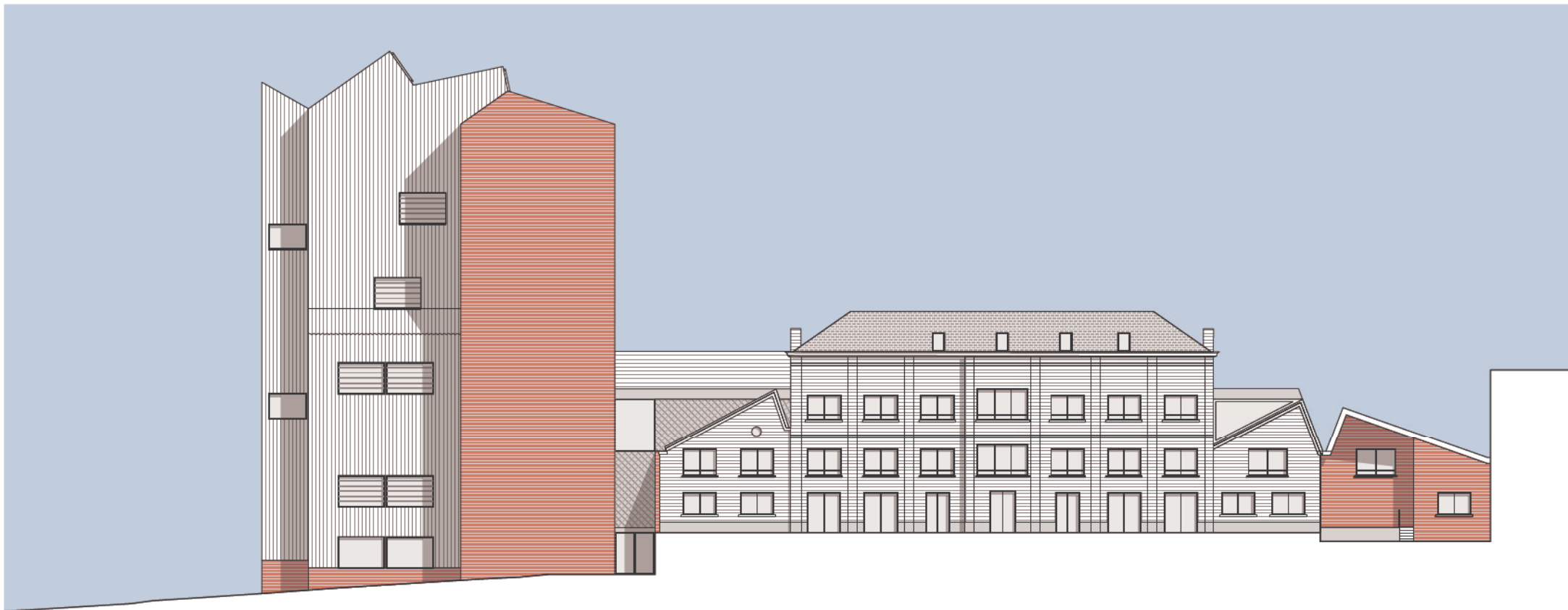
Het tegengewicht voor de besloten, serene sfeer van de studio's

zijn de trapbordessen. Slechts één deur verwijderd is de buitentrap, waarvan het bordes een loggia vormt die de omgeving overziet. Groter, en evenzeer op het uitzicht georiënteerd is de overloop aan de hoofdtrap en de lift.

Per verdieping is het uitzicht anders. Dat komt doordat de trappen per verdieping drie vluchten beslaan, met het toegangsbordes aan de ene, dan weer de andere kant. Ook de studioramen nemen per verdieping een andere positie in. De bovenste ruimte, waar de kanalen niet meer hoeven door te gaan en het bovenlicht hoger zit, wijkt sterker af. Houten spanten die noordwaarts geopende zaagtanddaken dragen overkappen de ruimte met minder gewicht en meer bravoure.



*Gevelaanzicht westzijde*

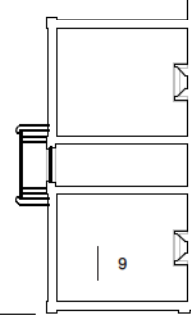
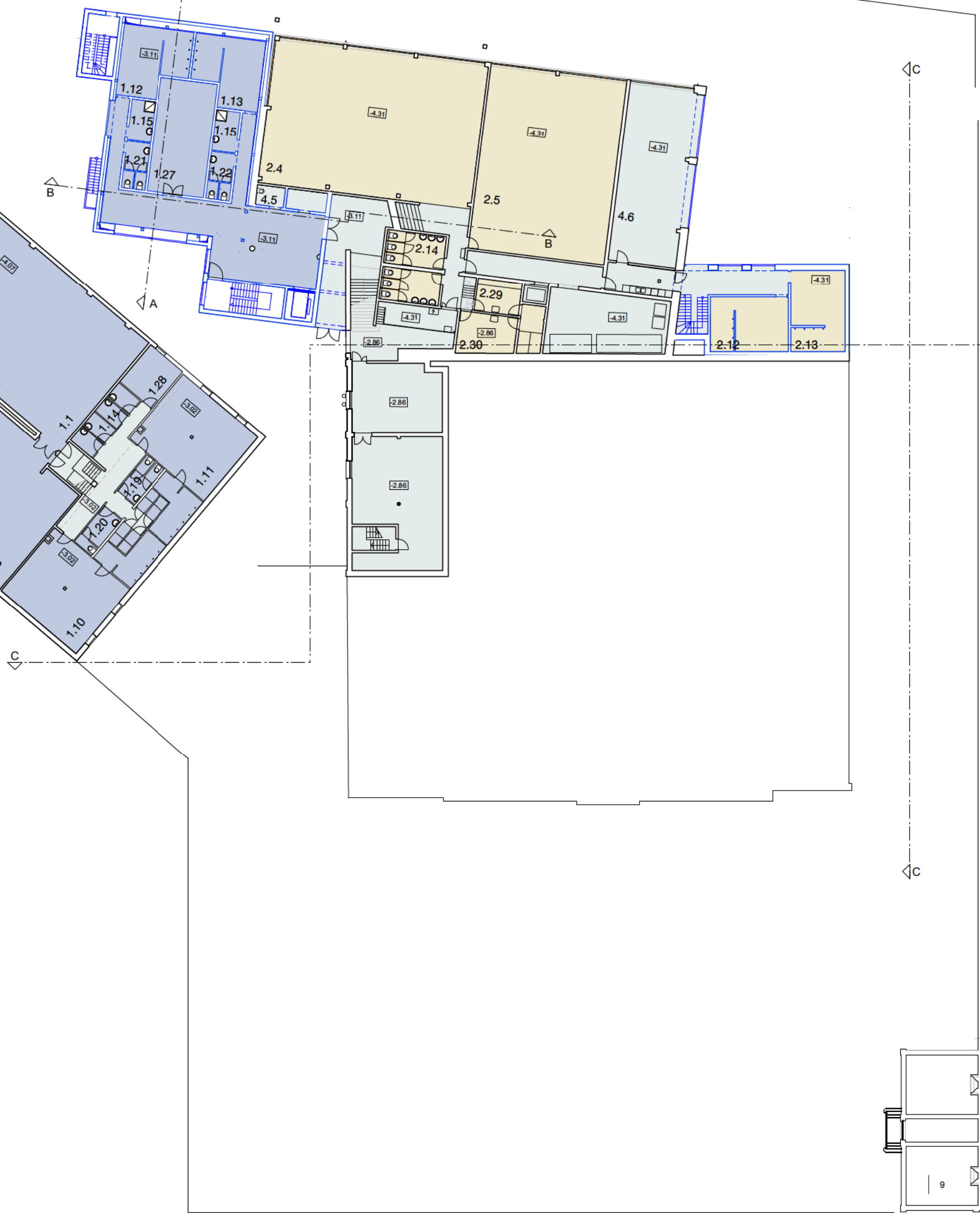
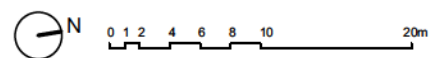


*Gevelaanzicht oostzijde*



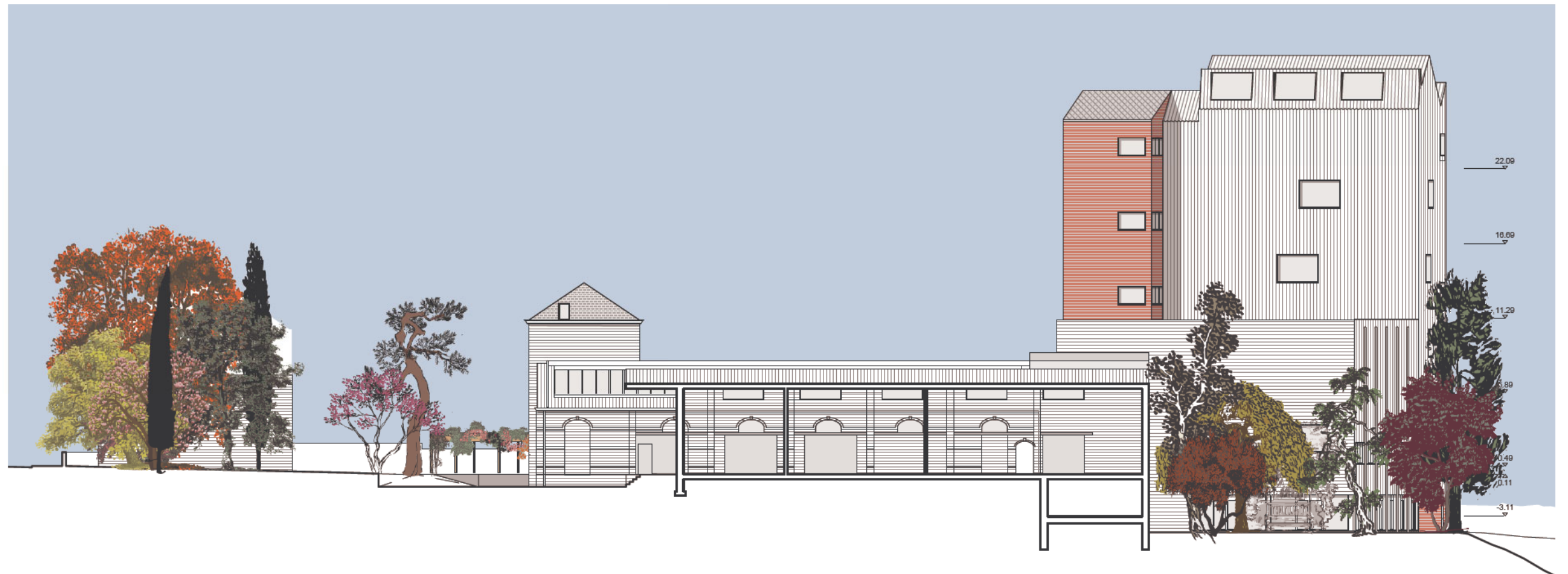
**PLAN NIVEAU -1 schaal 1/350**

- 1.1 Studio 1
- 1.2 Studio 2
- 1.3 Studio 3
- 1.4 Studio 4
- 1.5 Studio 5
- 1.10 Kleedkamer groep 1
- 1.11 Kleedkamer groep 2
- 1.12 Kleedkamer groep 3
- 1.13 Kleedkamer groep 4
- 1.14 Kleedkamers ind. x4
- 1.15 Kleedkamers ind. x2
- 1.16 Klas 1
- 1.18 Studentlounge
- 1.19 Sanitair 1
- 1.20 Sanitair 2
- 1.21 Sanitair 3
- 1.22 Sanitair 4
- 1.27 Bergplaats
- 1.28 Bergplaats
  
- 2.4 Studio 4
- 2.5 Studio 5
- 2.12 Kleedkamer RPS groep 3
- 2.13 Kleedkamer RPS groep 4
- 2.14 Sanitair RPS
- 2.29 Kleedkamer studio 4&5 groep 5
- 2.30 Kleedkamer studio 4&5 groep 6
  
- 4.5 Integraal toegankelijk sanitair
- 4.6 Fitnesslokaal





*Snede CC - Opslagloods/tussenruimte RPS*



*Snede DD - Opslagloods*

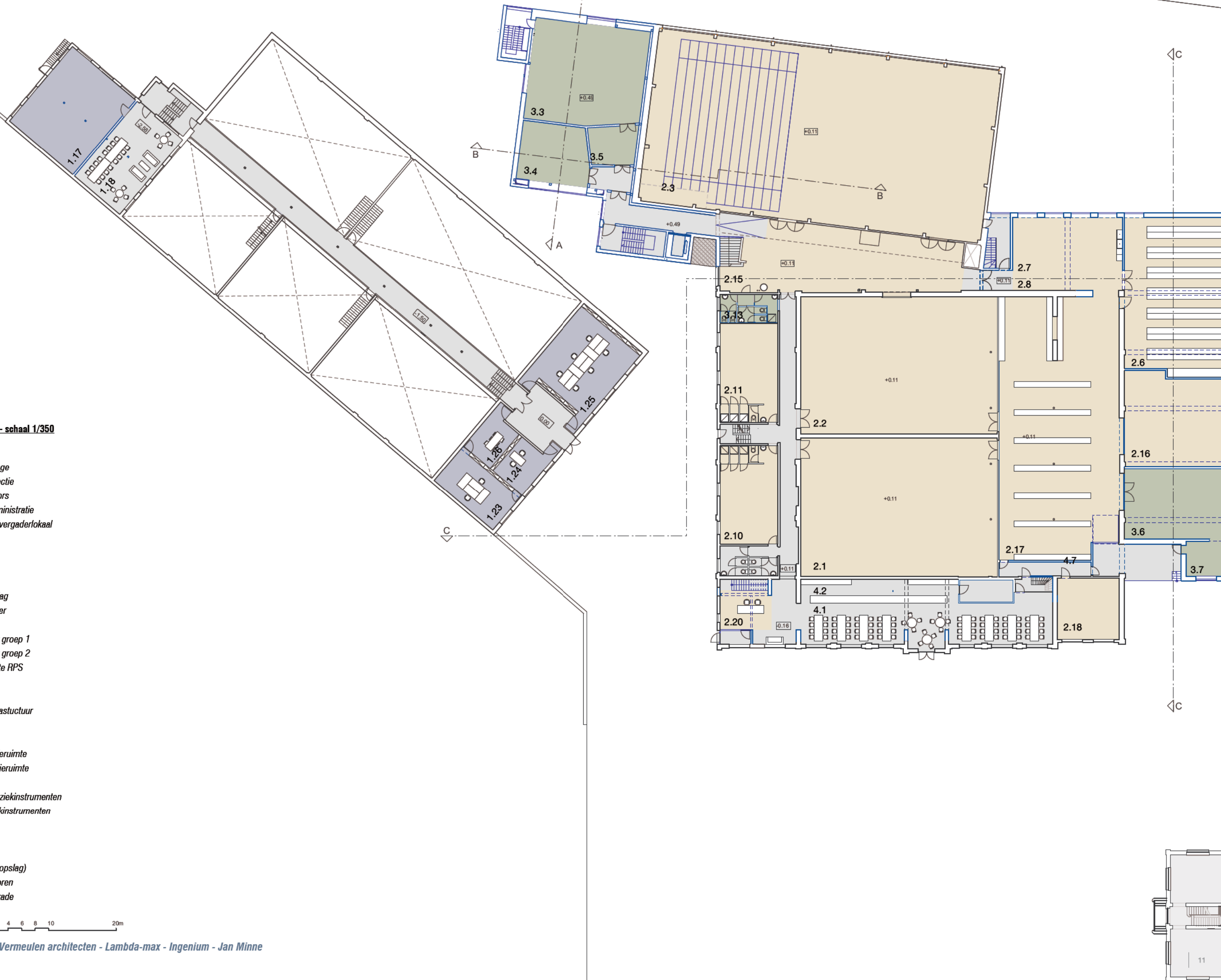
**PLAN NIVEAU 0 - schaal 1/350**

- 1.17 Klas 2
- 1.18 Studentlounge
- 1.23 Kantoor directie
- 1.24 Kantoor Tutors
- 1.25 Kantoor administratie
- 1.26 Bibliotheek/vergaderlokaal

- 2.1 Studio 1
- 2.2 Studio 2
- 2.3 RPS
- 2.6 Kostuumopslag
- 2.7 Kostuumatelier
- 2.8 Wasplaats
- 2.10 Kleedkamer groep 1
- 2.11 Kleedkamer groep 2
- 2.15 Tussenruimte RPS
- 2.16 Atelier
- 2.17 Stockage
- 2.18 Kantoor infrastructuur
- 2.20 Receptie

- 3.3 Grote repetitieruimte
- 3.4 Kleine repetitieruimte
- 3.5 Pianoruimte
- 3.6 Stockage muziekinstrumenten
- 3.7 Atelier Muziekinstrumenten
- 3.13 Sanitair

- 4.1 Cafeteria
- 4.2 Keuken (inc. opslag)
- 4.4 Sanitair kantoren
- 4.7 Laad- en loskade



**PLAN NIVEAU +1**

- 3.3 Grote repetitieruimte
- 3.4 Kleine repetitieruimte
- 3.5 Pianoruimte

- 2.19 Kantoor techniek
- 2.23 Kantoor administratie/productie
- 2.26 Vergaderzaal 1
- 2.27 Vergaderzaal 2
- 2.28 Archieven

- 3.10 Kantoren
- 3.11 Vergaderzaal
- 3.12 Koffiehoek

- 4.3 Koffiehoek

**PLAN NIVEAU +1 (studiotoren)**

- 1.9 Studio 9

**PLAN NIVEAU +2**

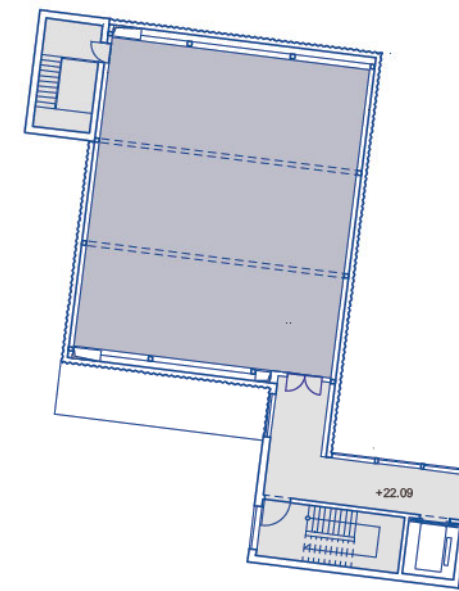
- 1.8 Studio 8
- 2.21 Kantoor artistieke assistente
- 2.22 Kantoor artistiek directeur
- 2.24 Kantoor general manager + admin.
- 2.25 Kantoor zakelijk directeur + admin.

**PLAN NIVEAU +3**

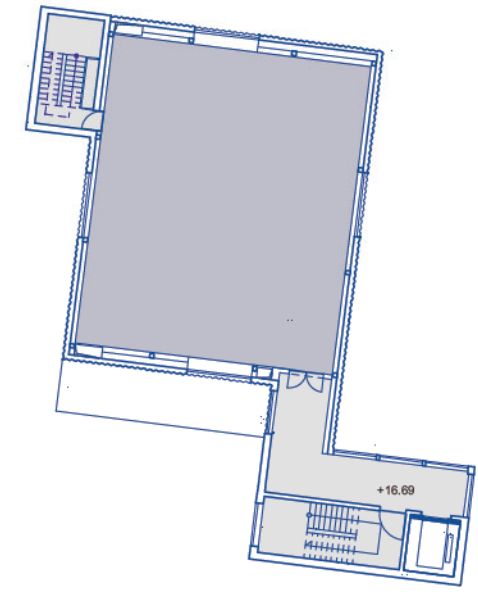
- 1.7 Studio 7

**PLAN NIVEAU +4**

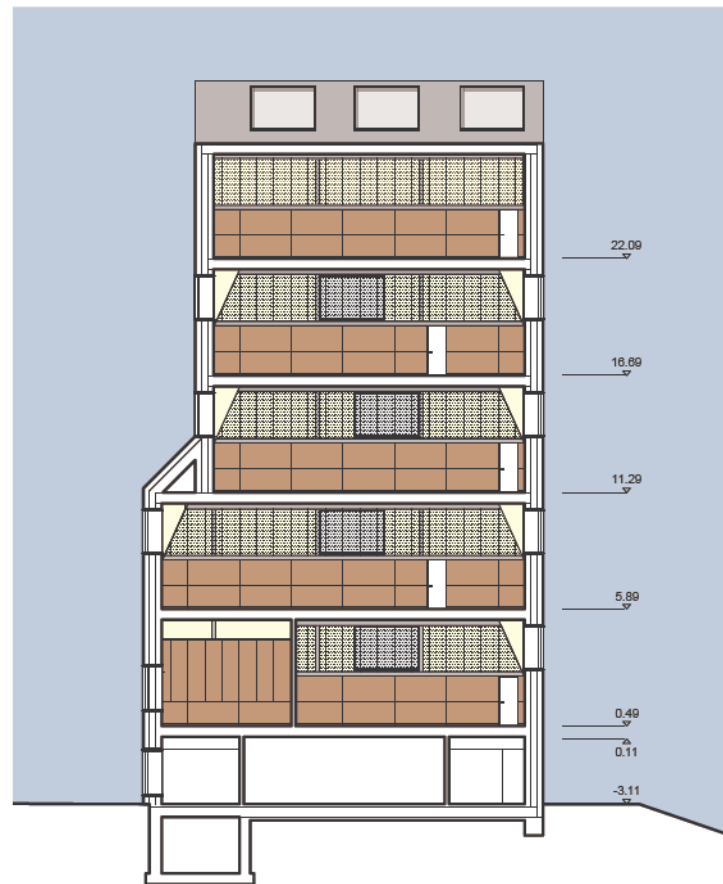
- 1.6 Studio 6



Plan studiotoren niveau +4



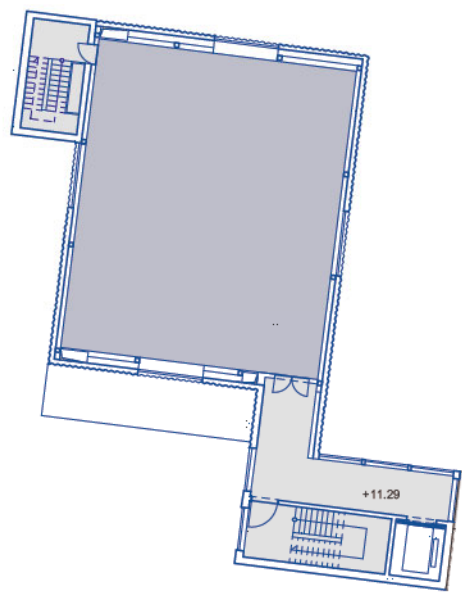
Plan studiotoren niveau +3



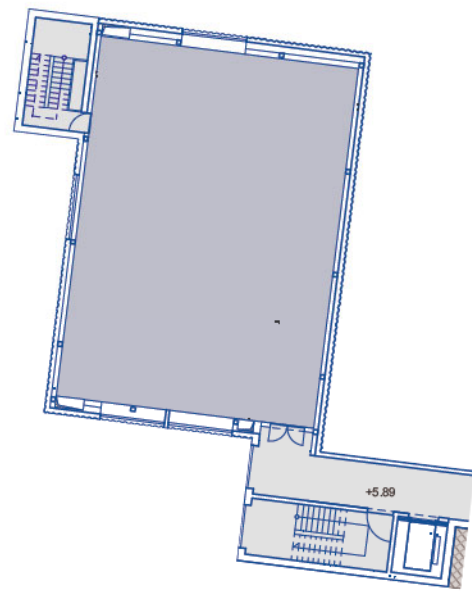
Snede AA - studiotoren



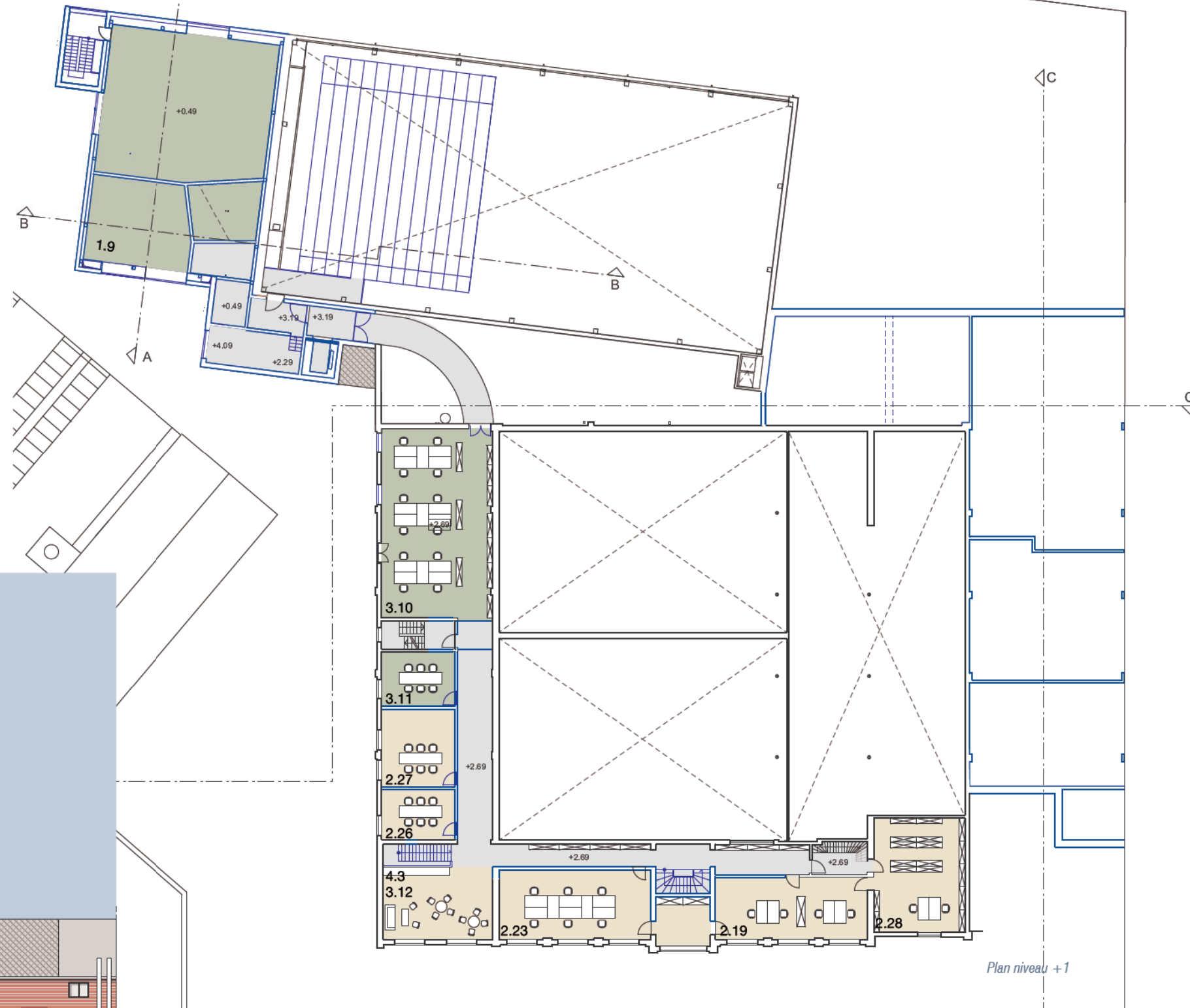
Snede BB - studiotoren/RPS



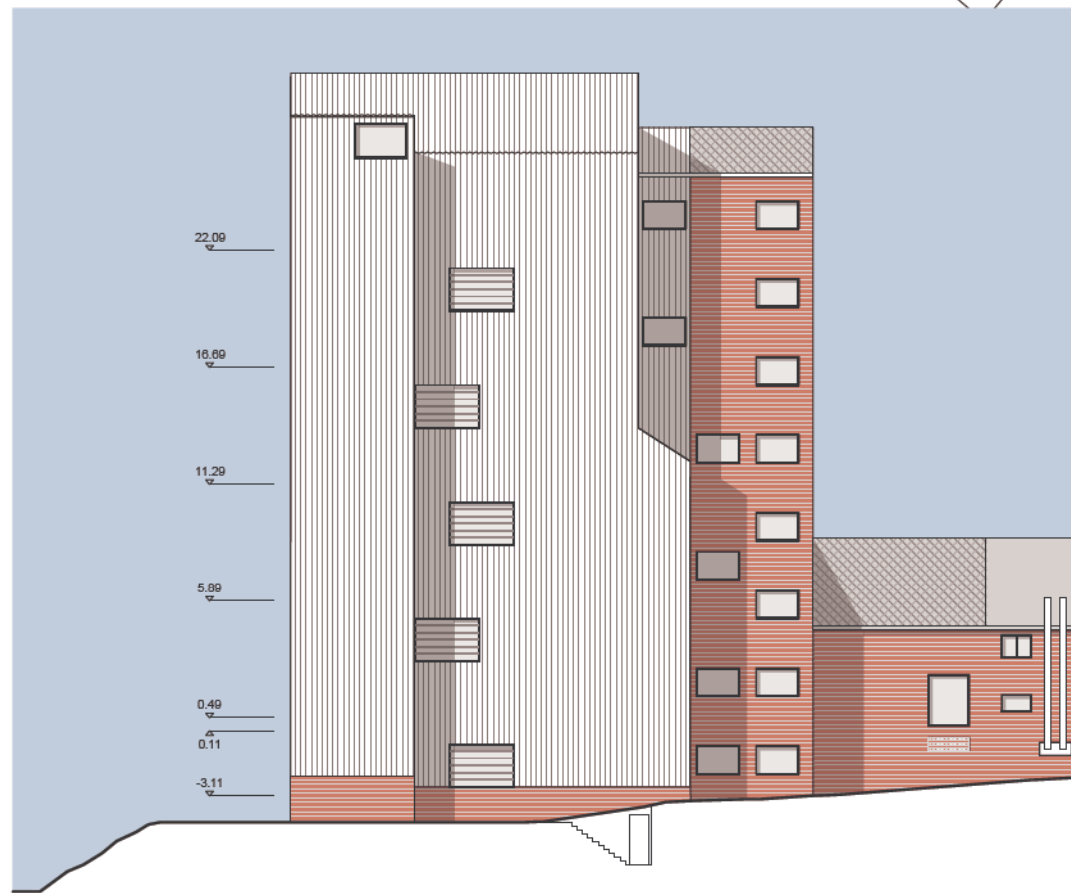
Plan studiotoren niveau +2



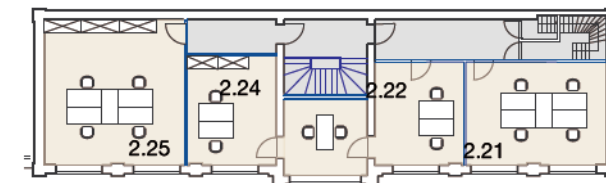
Plan studiotoren niveau +1



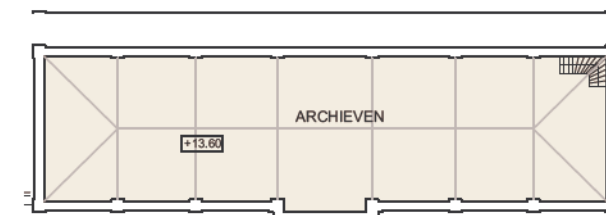
Plan niveau +1



Gevelaanzicht zuid



Plan niveau +2



Plan niveau +3

