

#### OFFERTE - Code B

voor de tweede fase van de Open Oproep tot kandidatuurstelling 16/2008,  
voor het project OO1604: de volledige studieopdracht voor de oprichting van  
een administratief centrum in Deinze.



Deinze is een kleine stad in het platteland. De fabrieken en silo's van de landbouwindustrie, waar de producten van de landbouw opgeslagen en bewerkt werden, verbeelden dit. Ze drukken de band van de stad met het omliggende platteland uit, terwijl ze een onmiskenbare hoogstedelijke toets geven aan de stad. Hun waarde is nu ook breed erkend: nu ze hun oorspronkelijke functie verliezen, zullen ze ingezet worden in de stadsherwaardering.



Deinze is een lineaire stad. De stedelijke as Markt-Tolpoortstraat, van kanaal naar spoorweg, snijdt de kronkelende Leie, die de stad met het platteland verbindt. Daarom kan de Tolpoortbrug, waar de twee lijnen elkaar snijden, benoemd worden als het centrum van de stad. Dit is des te meer het geval nu de stad gekozen heeft voor een ambitieuze heroriëntering naar de rivier. Het stadskantoor kijkt uit op dit centrum en wordt een belangrijke stap in de herwaardering van de Leieoevers.

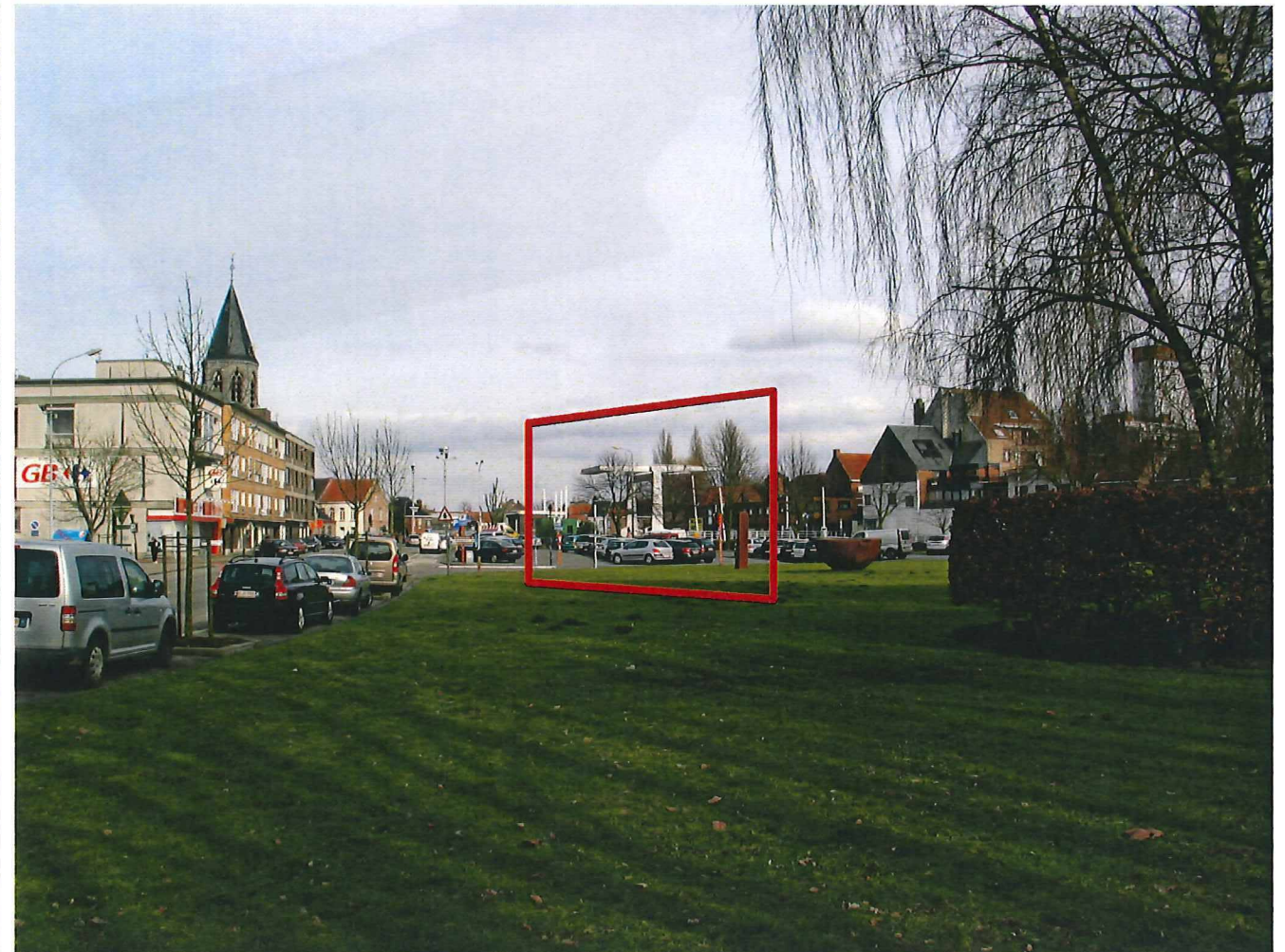


Daarom zijn de silo's, met hun aaneensluiting van verticale gebouwen tot een compact en markant geled geheel en hun vertoon van robuuste bouwmaterialen in een fier tectonisch verband, een geschikt referentiebeeld voor het stadskantoor.

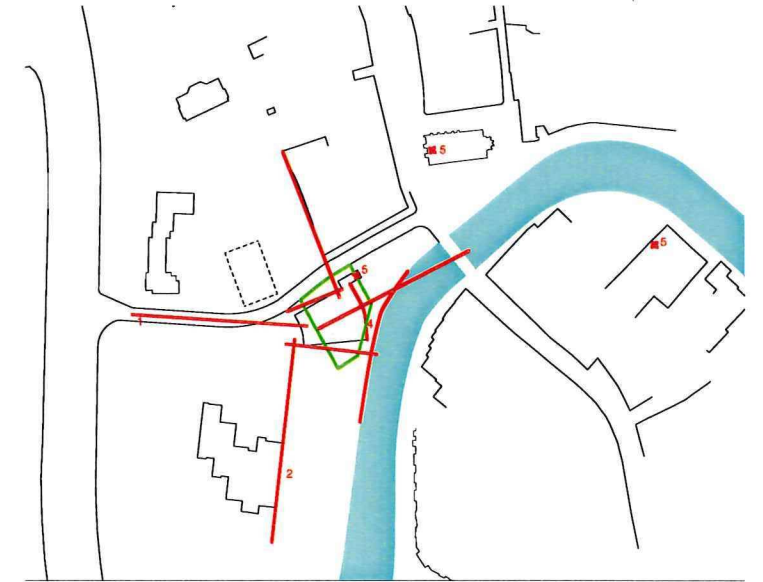
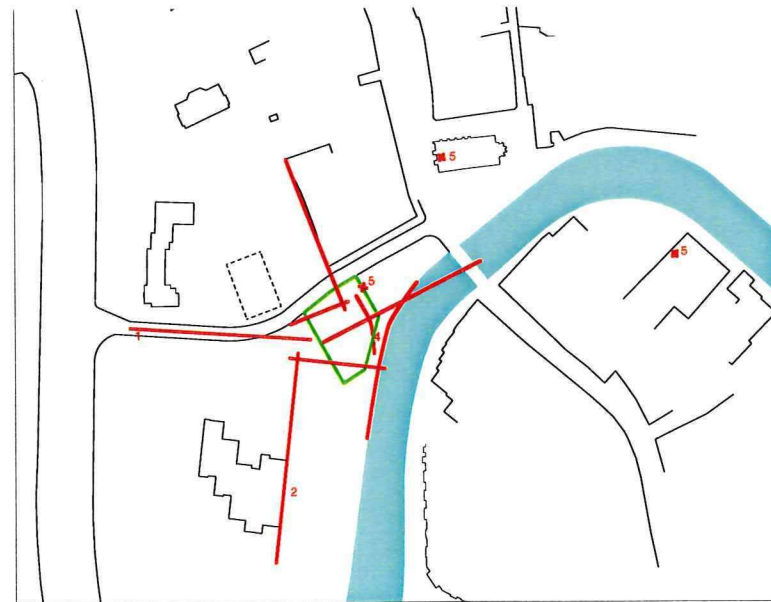
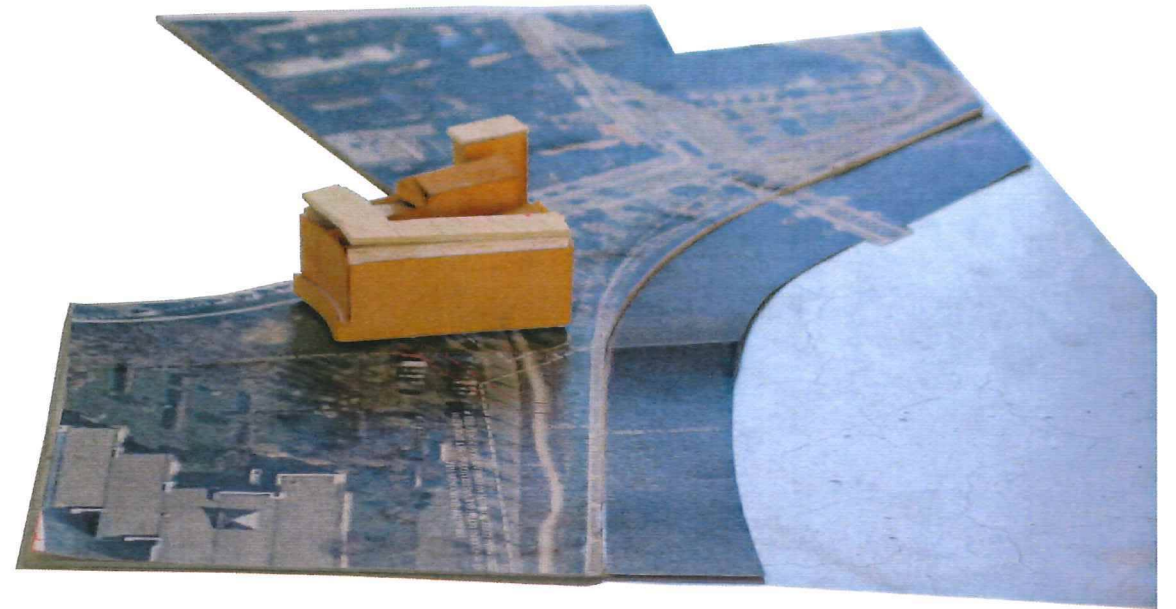
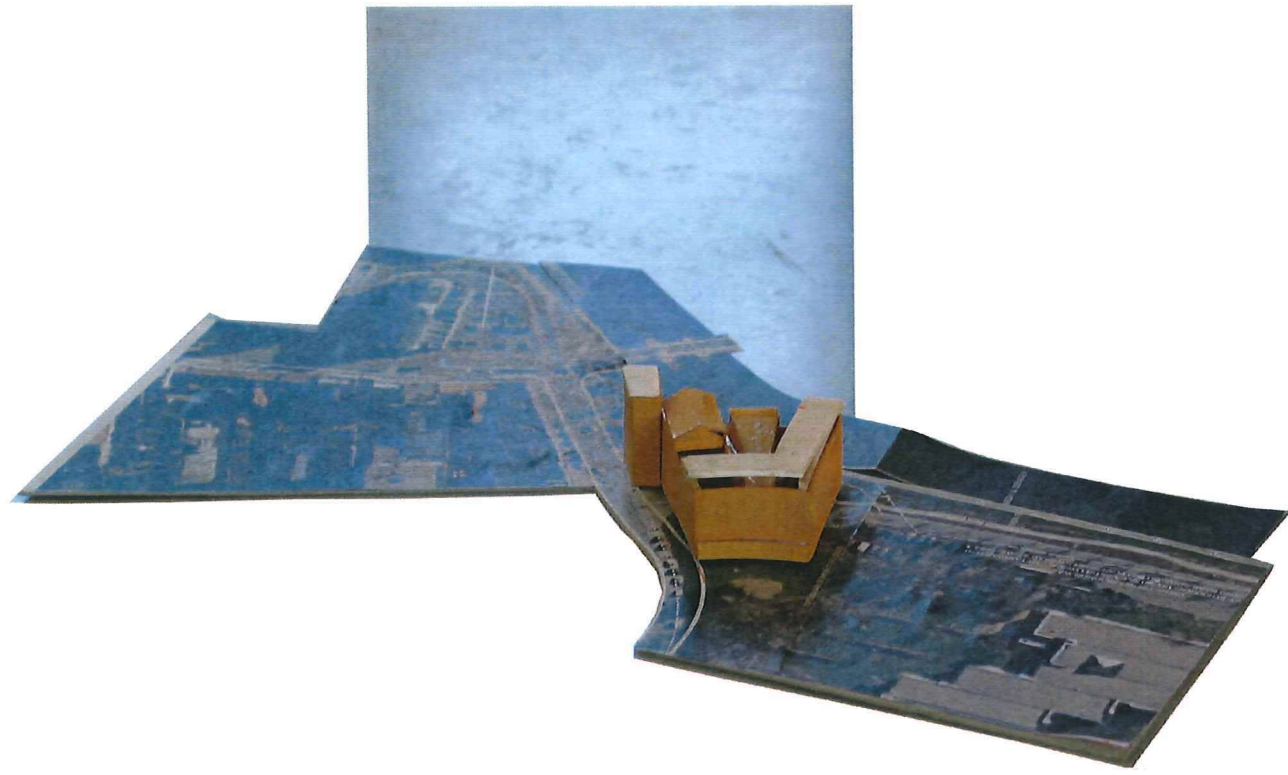


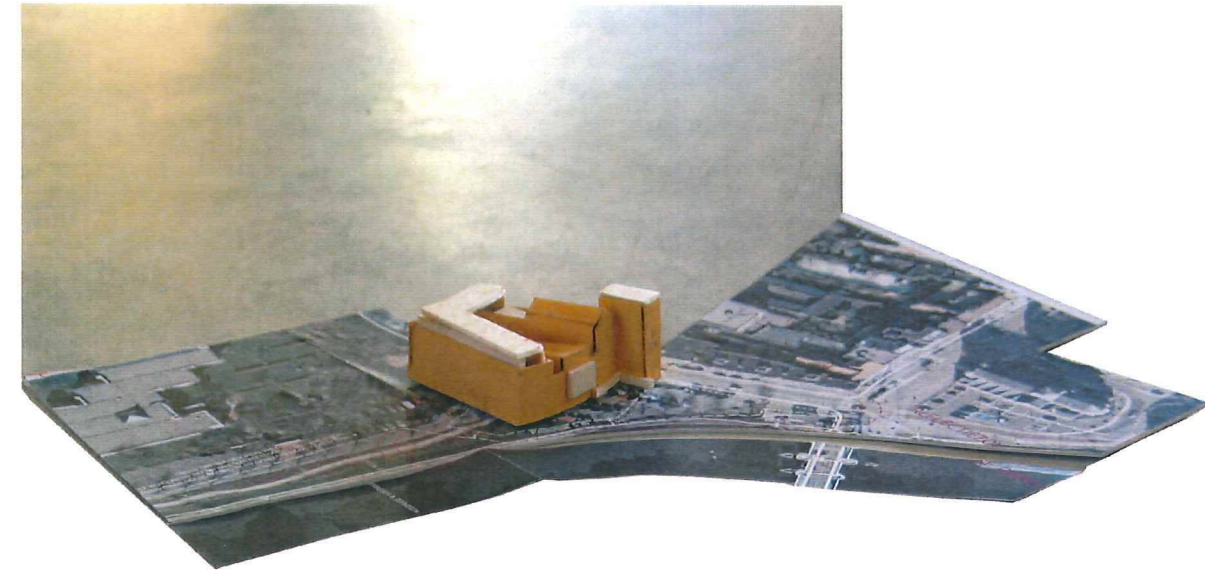
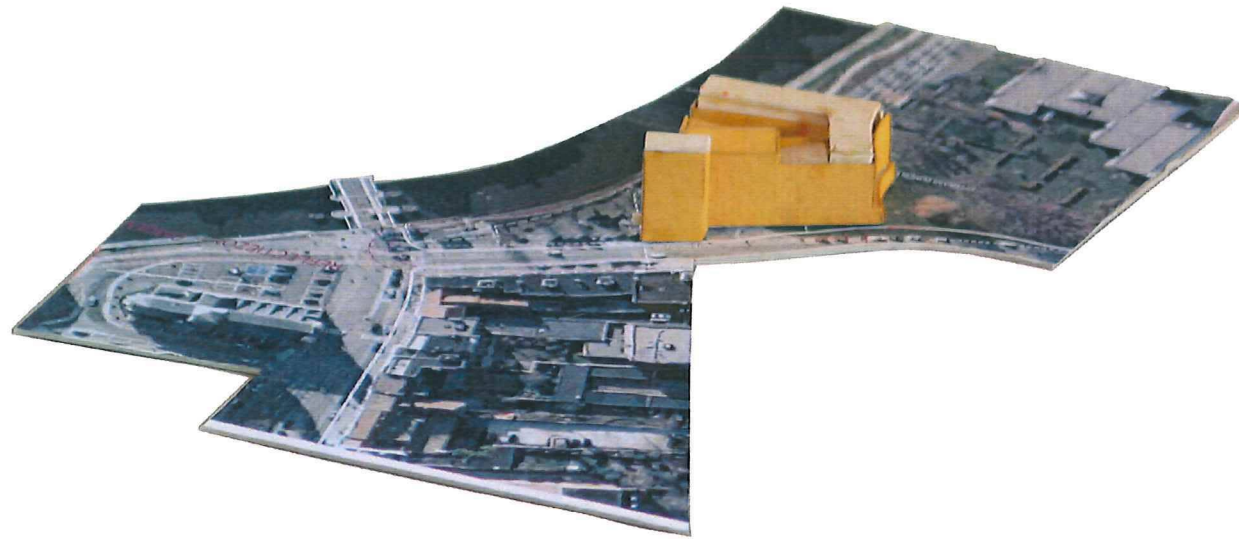
Tegelijk moet het stadskantoor zich onderscheiden van de fabriek en de vriendelijke waardigheid van een openbaar gebouw vertonen, waarbij meer dan vroeger het accent moet liggen op toegankelijkheid en overzichtelijkheid. Het gebouw moet de burger doen voelen dat hij er welkom is en eenvoudig wijzen waar hij heen moet voor de dienstverlening die hij verlangt. Het stadskantoor moet de publieke zaak vertegenwoordigen, en zich onderscheiden van een commercieel kantoor.





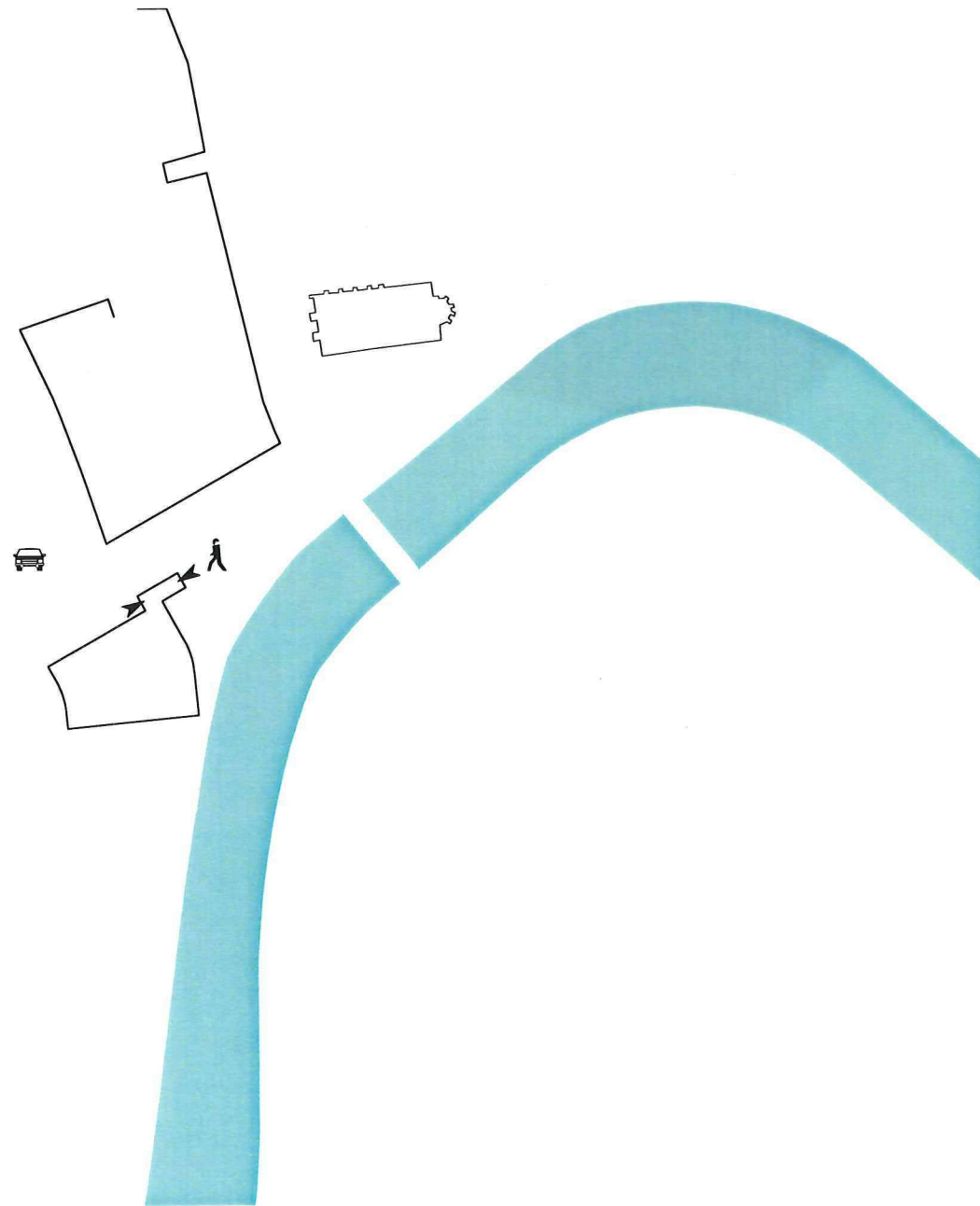
Het stadskantoor kijkt naar het stadscentrum. Het richt de blik naar de brug, het kruispunt van stadsas en rivier.





De geometrie van de bouwsite is complex. Er zijn vele open aanzetten die door het volume moeten beantwoord worden.

- 1 Vanaf de Tweebruggenlaan vormt de Brielstraat een voornamelijk toegang tot het centrum. In de as daarvan moet het stadskantoor zich kernachtig kenbaar maken als een belangrijk openbaar gebouw. Het moet een paar kunnen vormen met het in het masterplan gewenste tweede openbaar gebouw aan de Brielstraat.
- 2 Het lage, langgerekte Museum van Deinze en de Leiestreek bakent een brede parkoever af, deel van de meanderruimte. Deze parkruimte wordt begrensd en beantwoord door het hoge, compacte stadskantoor.
- 3 Aan de Mouterijdreef ontwikkelt zich een rooilijn, die het noordelijke deel van de meanderruimte naar de Brielstraat voert. Het stadskantoor moet reageren op deze rooilijn.
- 4 De bocht in de Leie moet sensitief beantwoord worden door de bouwlijn van het stadskantoor, dat zich tegelijk naar het oeverplein en, schuin daarvan weg, naar de brug moet wenden.
- 5 De relatie met de Onze-Lieve-Vrouwekerk is bijzonder: de twee grootste gebouwen aan het oeverplein (Emiel Clausplein), het stadskantoor in het zuiden en de kerk in het noorden kunnen elkaar niet rechtstreeks zien, maar toch is hun relatie waarneembaar. Voor de kerk speelt hierin de toren, zichtbaar boven de kroonlijsten van de Brielstraat, een voornamelijk rol. Iets gelijkaardigs geldt voor de verderaf gelegen Molens van Deinze.

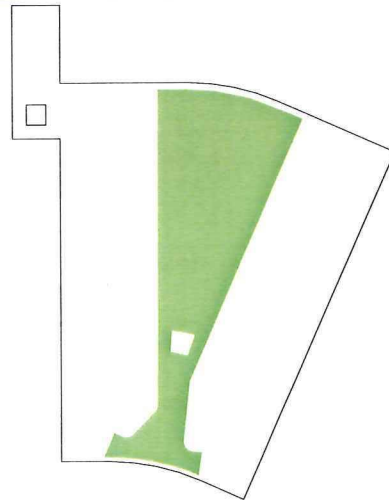


Uit deze geometrie en uit een beoordeling van de bestaande en de gewenste stedenbouwkundige situatie volgt dat het stadskantoor vanuit twee richtingen toegankelijk moet zijn: vanaf de kant Mouterijdreef, waar nu parkeerplaatsen en later een tweede openbaar gebouw zijn, en vanaf de kant Markt. Goed gebouwenbeheer en een in alle gevallen logische circulatie vereisen dat beide toegangen uitgeven in dezelfde ruimte.

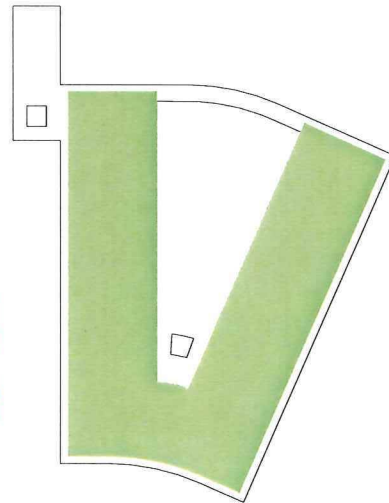
Dit wordt beantwoord door een toren, die vanuit beide richtingen gezien voor het gebouw schuift en naar beide richtingen een gelijkwaardige ingang keert, met luifel en fronton. Omdat deze toren ook 's avonds, voor vergaderingen en de gemeenteraad toegankelijk is, noemen we hem 'de vergadertoren'.





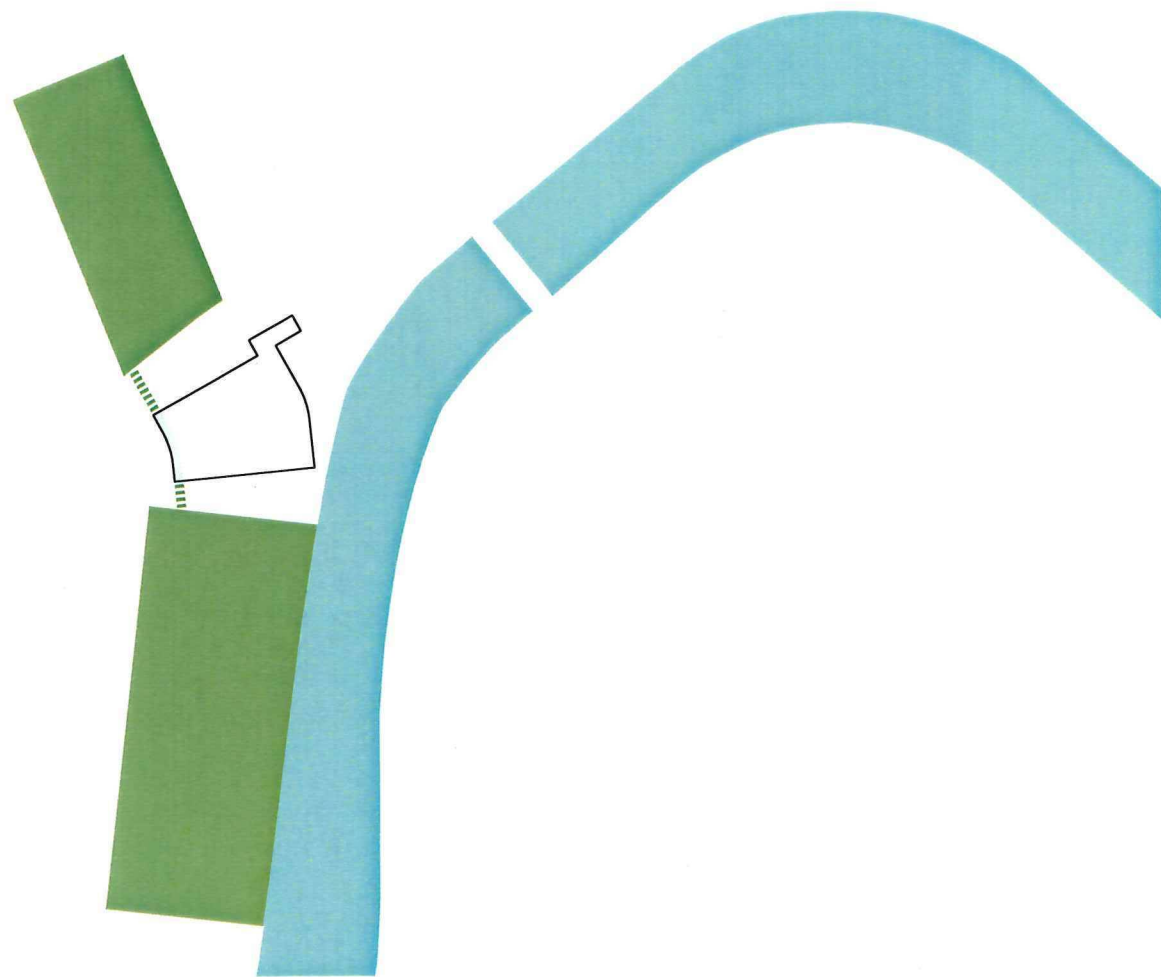


De hall beneden in de vergadertoren voert naar het atrium, dat gericht is naar de brug. De trap en de lift in de vouw leiden naar een wachtruimte aan de westkant, uitkijkend naar de Brielmeersen. Zo kan het publiek dat zich door het gebouw beweegt zich steeds oriënteren, zowel in het gebouw als in de bredere omgeving.



De kantoorvleugels van hun kant kijken uit over de parken van de meanderruimte, zowel ten noorden (waar het park te verlenen is tot aan de Brielstraat) als ten zuiden.

Met deze vier uitgesproken, gerichte of ingelijste uitzichten is het gebouw niet alleen bepalend voor zijn omgeving, maar helpt het de gebruikers om zich bewust te worden van hun omgeving.



Bijgevolg is het gebouw de schakel tussen beide parken. Door de sikkelvormige galerij aan de westkant kan het gebouw ook daadwerkelijk voor wandelaars de verbinding vormen. Dit traject kan het uitgangspunt vormen voor het latere parkontwerp.



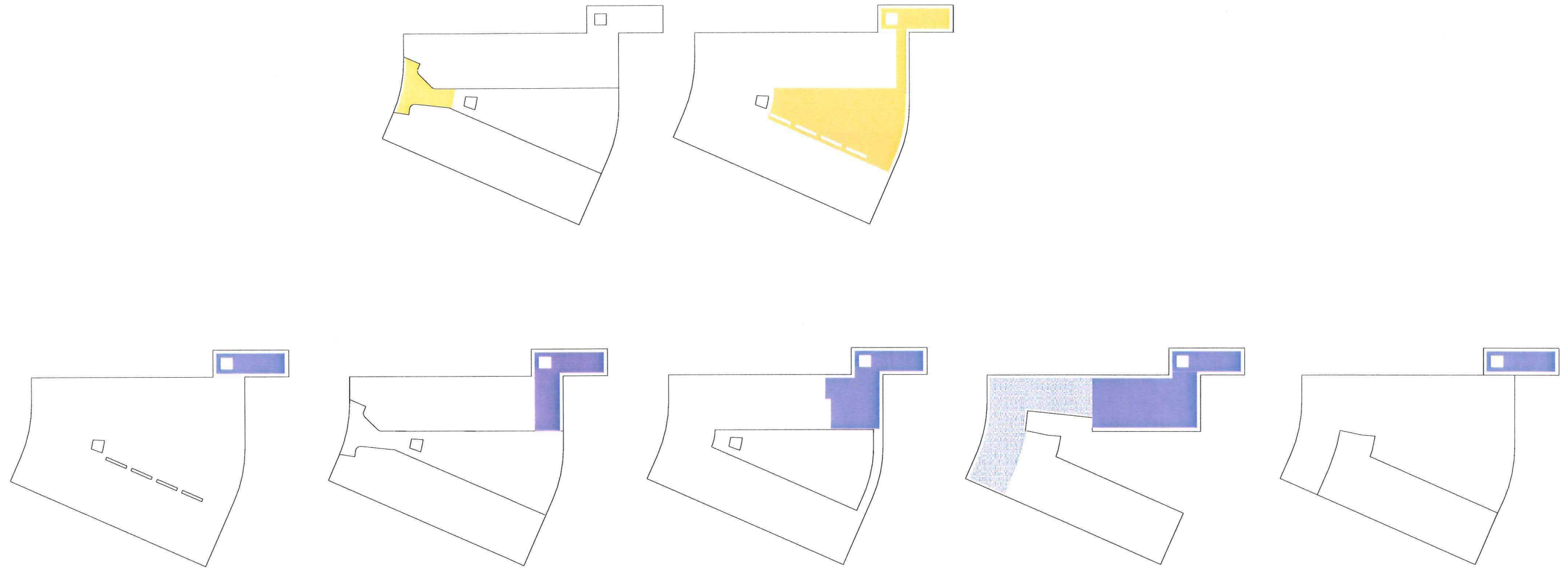




Bij de ingangdeuren raakt de bestrating het gebouw. Voor het overige komt het groen van park en oever tot tegen het gebouw, zodat de grens tussen park en plein aangescherpt wordt: het stadskantoor staat licht verheven tussen grassen, rieten en heesters en meert aan met de vergadertoren aan het plein.

De hoek tussen toren en voorgevel evenwel, een terras of plantsoen aan de Leie, is met een zitbank gewijd aan het zicht op de rivier. Zodoende wordt het stadskantoor voor de Deinzenaren een ontmoetingsplek aan de Leie.





Als men het atrium betreedt, ziet men voor zich de balies van de eerste lijn. In de tegenoverliggende atriumwand zitten de spreekkamers. Hiermee is het voor het publiek toegankelijke deel van de begane grond gedefinieerd: het is het deel met de grootste ruimtelijkheid, rijkste materialisering en duidelijkste oriëntatie.

Met de trap of lift bereikt het publiek de verdieping, waar de hal zich verbreedt tot een ruime wachruimte met uitzicht naar de Brielmeersen, begrensd door balies van de tweede lijn en spreekkamers.

Op de tweede verdieping, waar minder bezoekers worden verwacht, is de hal bij de trap en lift een wachruimte waar de bezoekers zich aanmelden bij bezoek aan het inzage-lokaal, het secretariaat, de voorzitter van de gemeenteraad, de schepenen of de burgemeester.

Alle vergaderzalen, inbegrepen de schepenzaal, grenzen aan de vergadertoren, zodat ze niet alleen vanuit de kantoorvleugels, maar ook via de toren bereikbaar zijn, als het gebouw voor de rest afgesloten is.

Dit geldt ook voor de raadzaal, die als vanuit democratisch oogpunt meest belangrijke zaal herkenbaar de noordvleugel be-kroont.

Doordat het cafeteria grenst aan de raadzaal wordt het mogelijk om een gebeurtenis in de raadzaal te besluiten met een receptie in het cafeteria, dat de hele westvleugel inneemt en door zijn hoge positie het beste uitzicht over de Brielmeersen biedt.

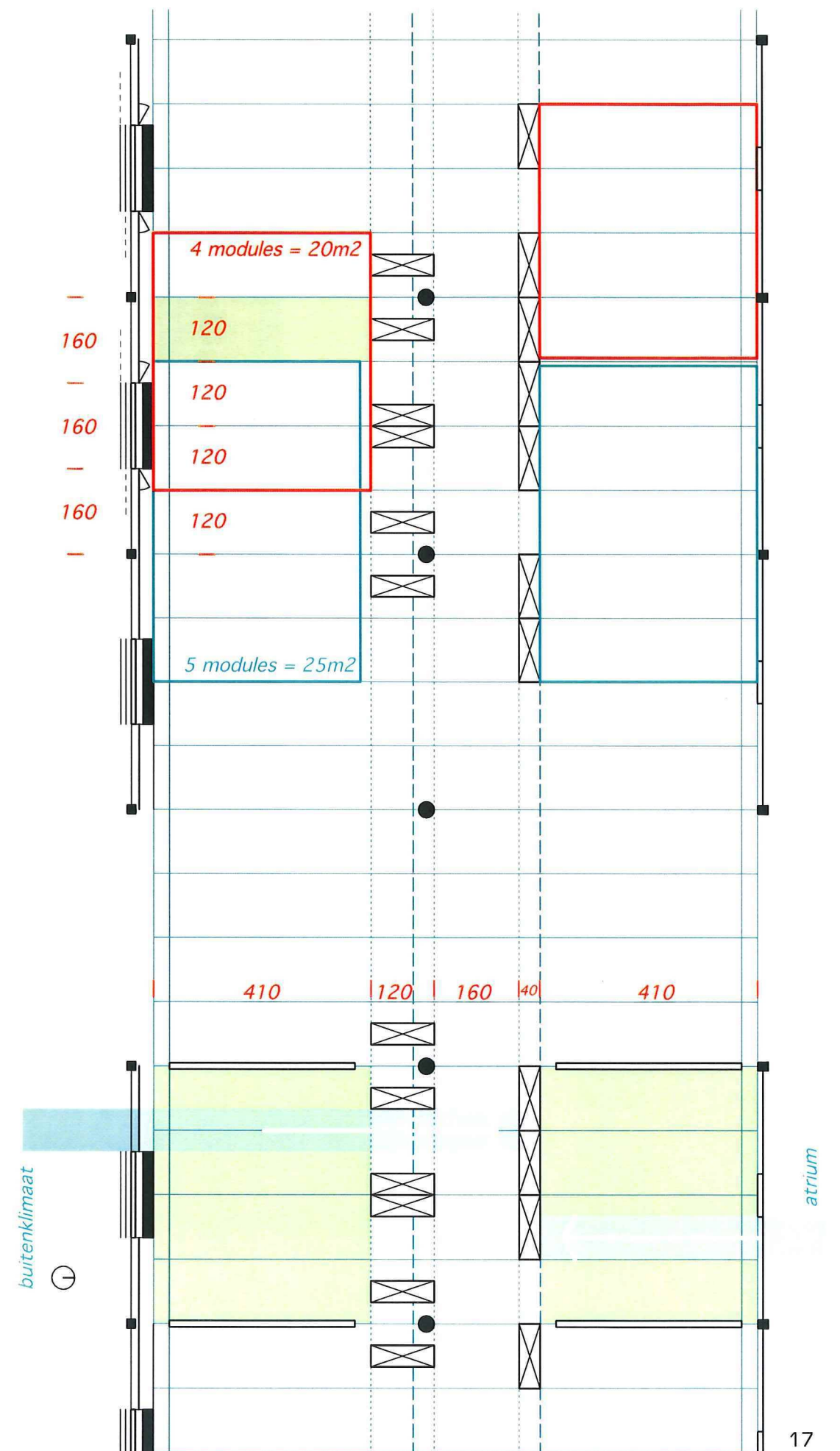


*modulering gevel  
modulering kantoren*

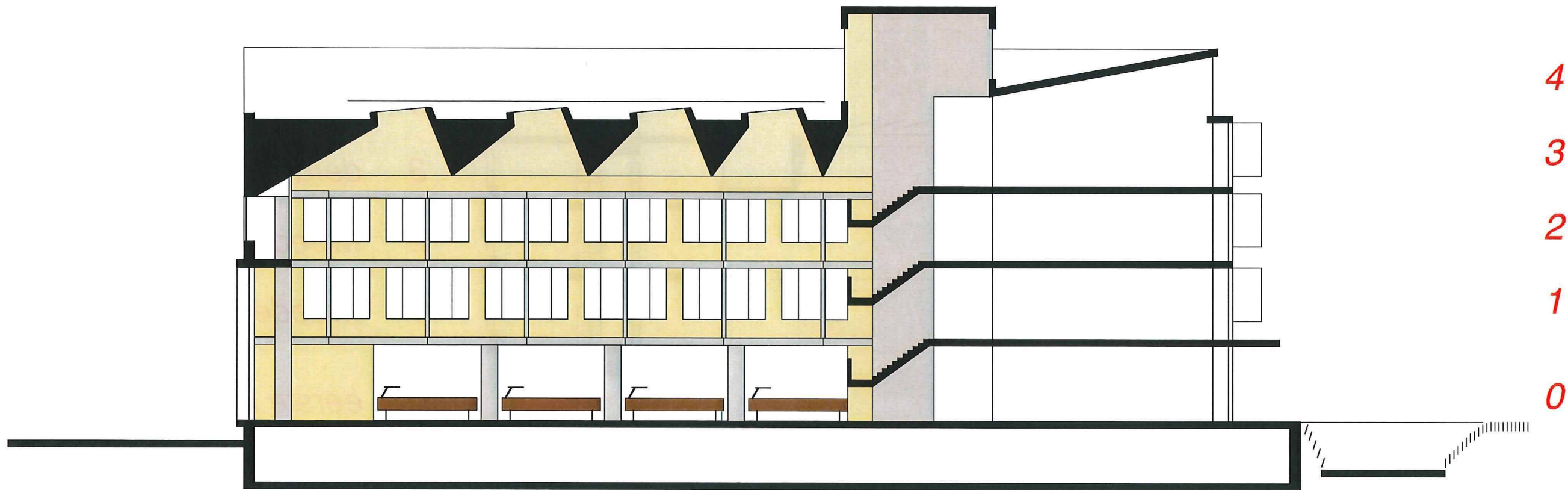
De kantoorvleugels zijn volgens een module van 1.20 m opgebouwd en zijn vrij indeelbaar. Kamerkantoren van 20 en 25 m<sup>2</sup> zijn hierin vlot realiseerbaar, maar ook kleinere kantoren van 15 m<sup>2</sup> zijn comfortabel; met landschapsburelen kan een hogere bezettingsgraad worden bereikt. Het gevelontwerp laat toe dat bij een breed, geleed ritme dat de gevel rust verleent, toch op elke module kamer-scheidingen aangebracht kunnen worden, waardoor identieke kantoren toch verschillende kamers zullen vormen. Het primair archief wordt als een open kastenwand aan de gang geplaatst, zodat de werknemers die vanuit de gang kunnen consulteren zonder een kantoor te betreden.

Vele inrichtingen zijn mogelijk. Inrichtingen die het verschil aan lichtintensiteit aan de buitengevels en de atriumgevels in rekening brengen, verdienen de voorkeur. Ook de naar boven afnemende verdiepingshoogte refereert aan de naar boven toenemende lichtintensiteit.

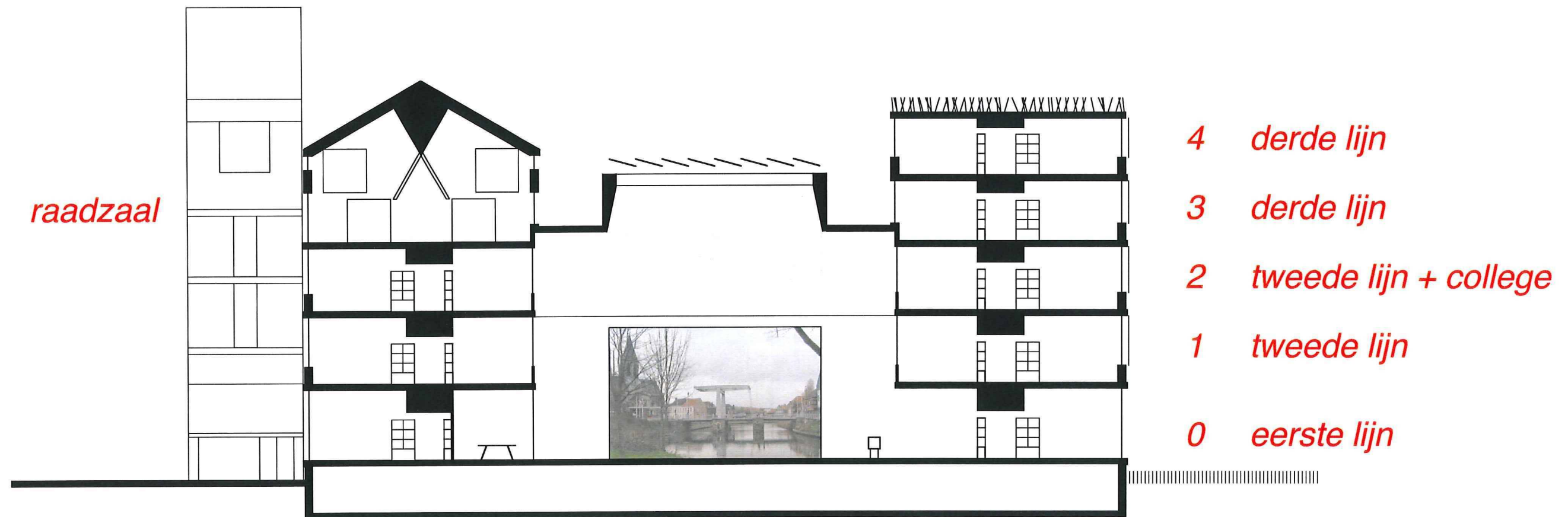
*daglichttoetreding*



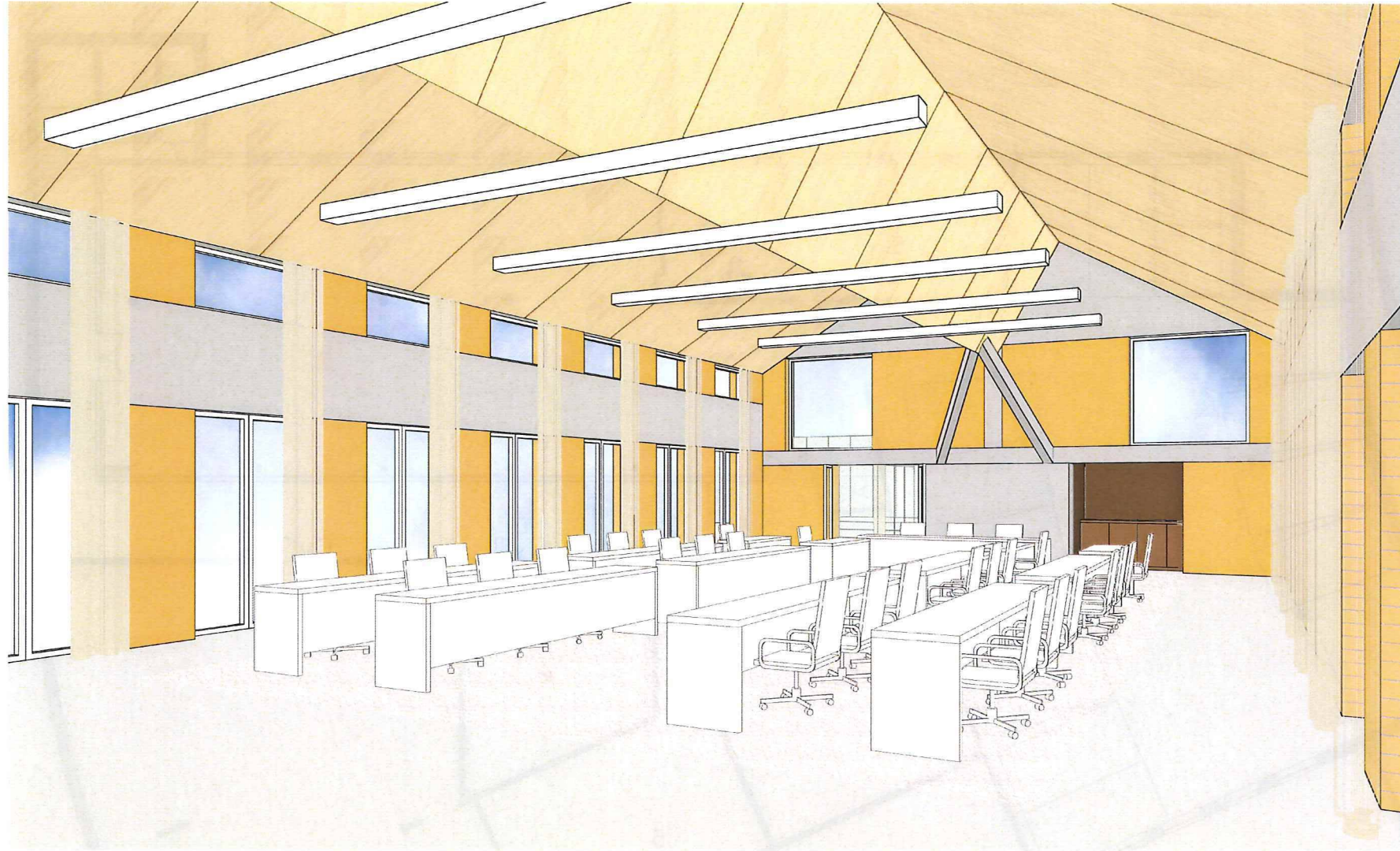


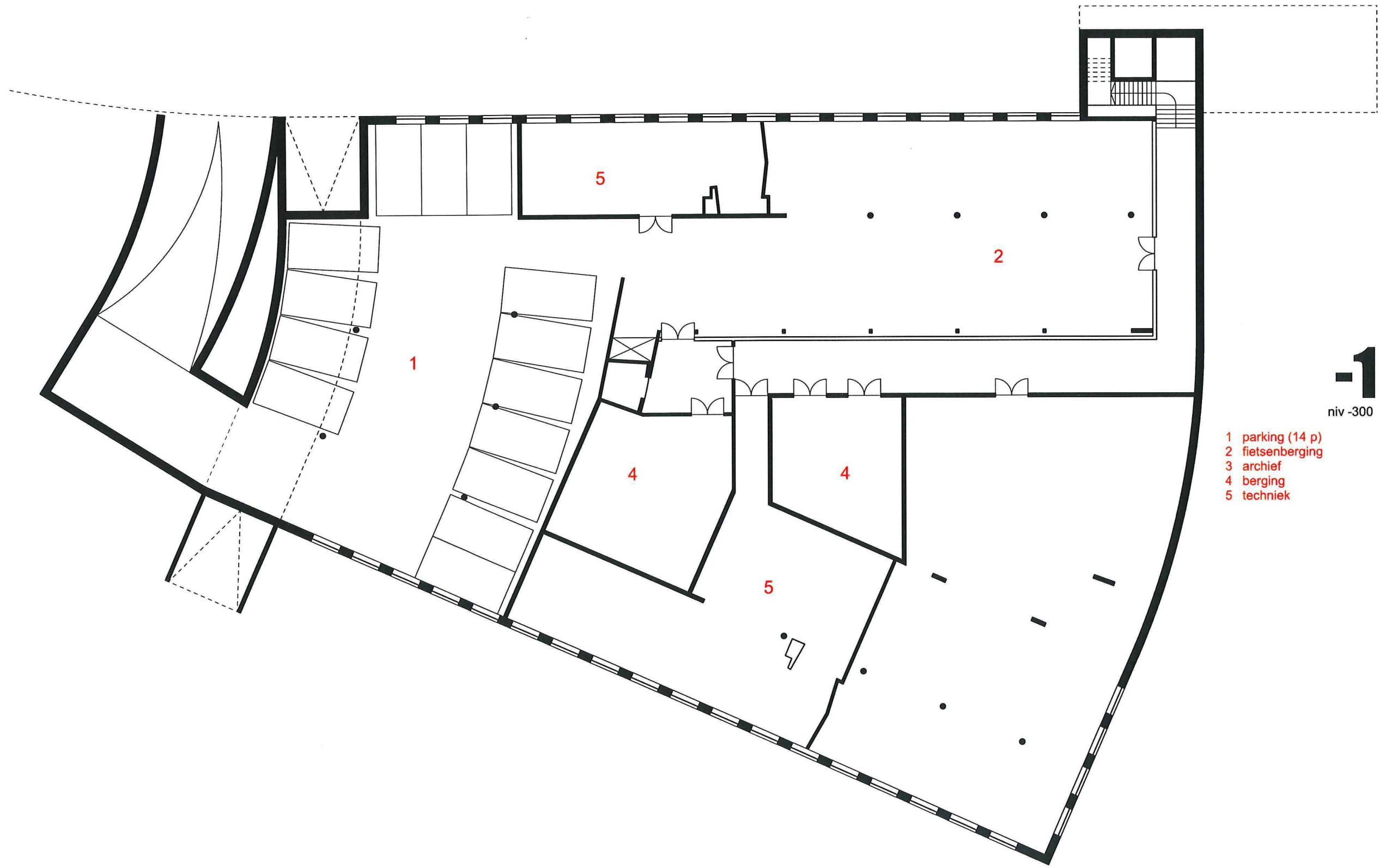


4  
3  
2  
1  
0



Net als het atrium vertoont ook het interieur van de raadzaal dezelfde tectoniek die de buitengevels vertoont: deze symbolische ruimte behoort tot de 'hardware' van het gebouw.






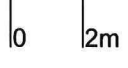
**-1**  
niv -300

0 2m

- 1 parking (14 p)
- 2 fietsenberging
- 3 archief
- 4 berging
- 5 techniek





**+1**   
 niv 396 

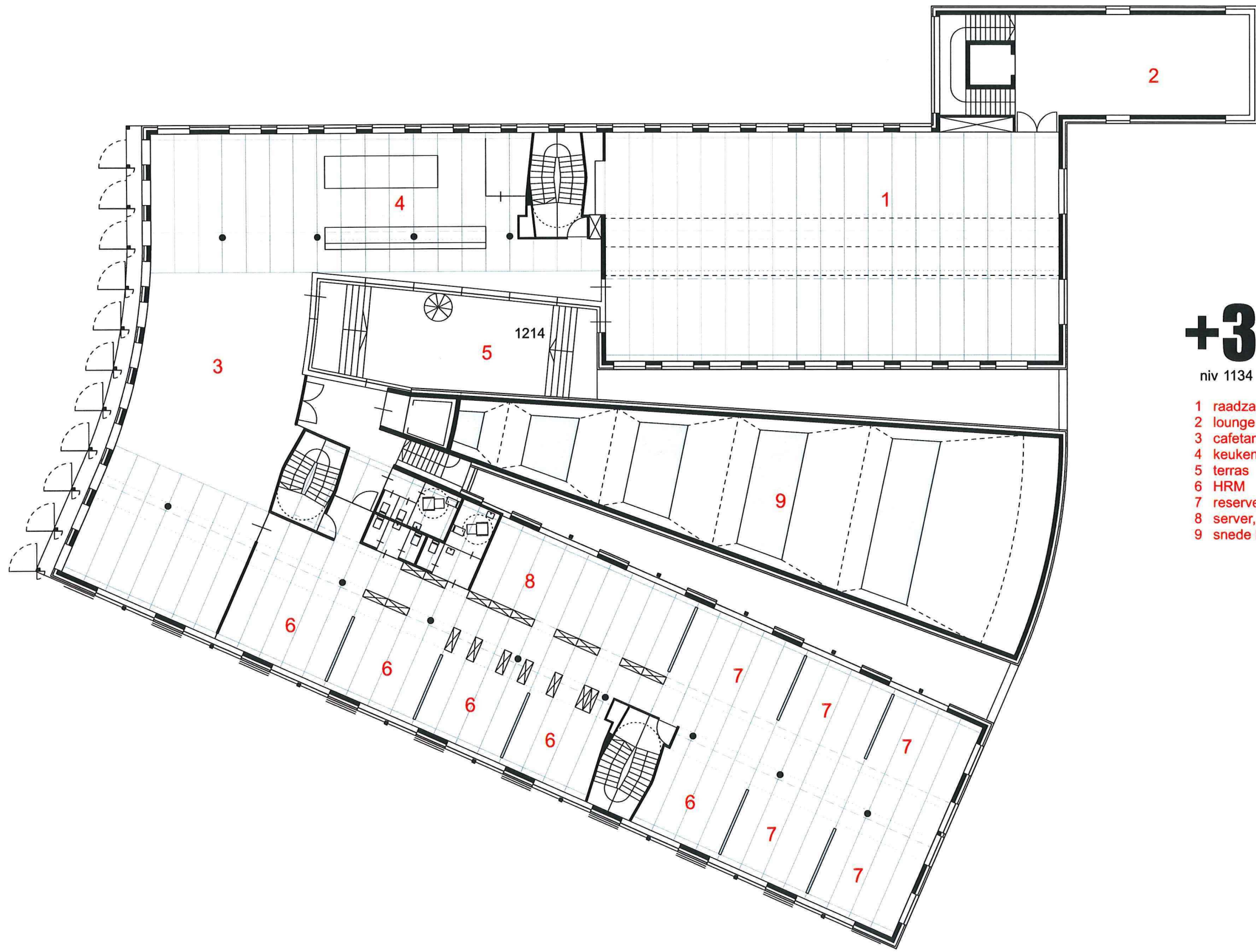
- 1 milieu
- 2 openbare werken
- 3 reserve
- 4 stedenbouw
- 5 kitchenette
- 6 vergaderzaal 70m<sup>2</sup>


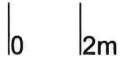




**+2**   
 niv 774 

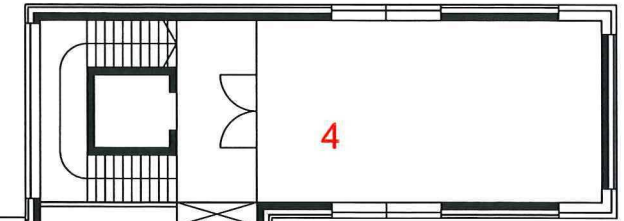
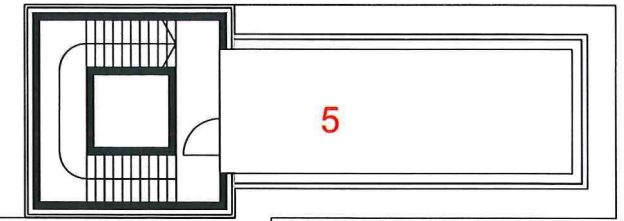
- 1 burgemeester
- 2 voorzitter raad
- 3 secretaris
- 4 secretariaat
- 5 schepenen
- 6 cultuur
- 7 reserve
- 8 vergaderzaal 50m2
- 9 collegezaal
- 10 kitchenette



**+3**   
 niv 1134 

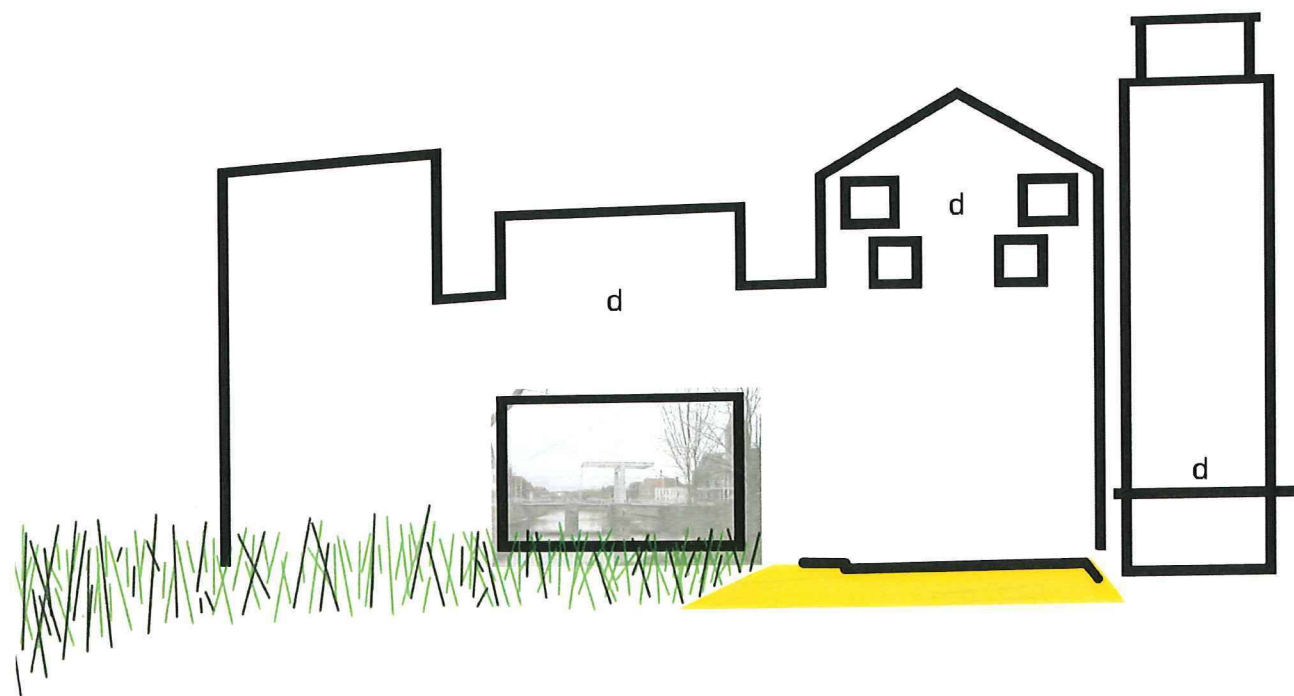
- 1 raadzaal
- 2 lounge raadzaal
- 3 cafetaria
- 4 keuken, facility
- 5 terras
- 6 HRM
- 7 reserve
- 8 server, ict
- 9 snede lichtkappen atrium

**+5**  
niv 1800



**+4** 0 2m  
niv 1476

- 1 financiën
- 2 reserve
- 3 terras
- 4 vergaderzaal 40m2
- 5 brughuis



Met het groot atriumraam naar de brug, de kenmerkende configuratie van de raadzaalramen, een fronton met letterbeeld dat in de 'bundel van silo's' een paar keer wordt herhaald, een gemarkeerde ingang met luifel en een brugwachtershuis hoog in de toren vormt het stadskantoor een transparante, leesbare verschijning op het oeverplein.

Refererend aan zowel de silo als het palazzo verenigt het gebouw in zich zakelijkheid en waardigheid, neutraliteit en informaliteit.

