

1403 A

1403 A

SAMW

Tokeren

Tokeren

Tokeren
To-ke-ren

Tokeren
To-kke-rennn

26 juni 2008– 3 juli 2008

villa ter beuken

**villa
ter beuken
park**

**villa's
ter beuken
park**

Concept; verhaal en verbeelding

- a. Een nota betreffende het concept of de verkennende visie van de ontwerper over de wijze waarop hij de opdracht benadert, in functie van de doelstellingen en uitgangspunten die de opdrachtgever verwoord heeft in de projectdefinitie en de benadering van aspecten van duurzaam bouwen
- b. Schetsen, tekeningen, beeldmateriaal of andere die nodig zijn om duidelijk te maken op welke wijze de visie ruimtelijk zou worden uitgewerkt en gematerialiseerd.

Eigen aan de ontwerpmethodiek maar ook verhalende wijze van presentatie is de nota en de tekeningen in een 'story-board' bij elkaar in een opeenvolgend aantal beelden. Met andere woorden: de nota volgt de 'ver-beeld-in'g verspreid over de opeenvolgende beelden.

“Het inspirerende kader van het stadspark, dient als inspiratiebron voor het nieuw te ontwerpen gebouw, dat perfect dient geïntegreerd te worden binnen het park. Het nieuwe gebouw mag echter geen schoolse uitstraling hebben. Het is de bedoeling dat het kunstzinnige en het warme karakter ervan alle gebruikers uitnodigen tot een aangenaam vertoeven. Het spreekt voor zich dat licht en lichtinval zeer belangrijk zijn in deze artistieke omgeving.”

“ Deze groene omgeving werkt zowel rustgevend als inspirerend op leerlingen, leerkrachten én bezoekers “

Uit de projectdefinitie.

“ SAMW volgt de maatschappelijke evolutie en speelt in op nieuwe verwachtingen, doch durft ook kritisch te staan t.o.v. bepaalde tendensen. “
Uit de projectdefinitie.



De villa. En nog eens de villa.

Waarom doen we dit?



Dat weten we eigenlijk eerst zelf niet. En toch willen we. En al doende bezig zijnde willen we het steeds meer.
Zie deze foto. De villa in het park. De villa in de vijver. De villa's in het park.



De villa in het park. De villa in de vijver. De villa's in de vijver. De villa's in het park.



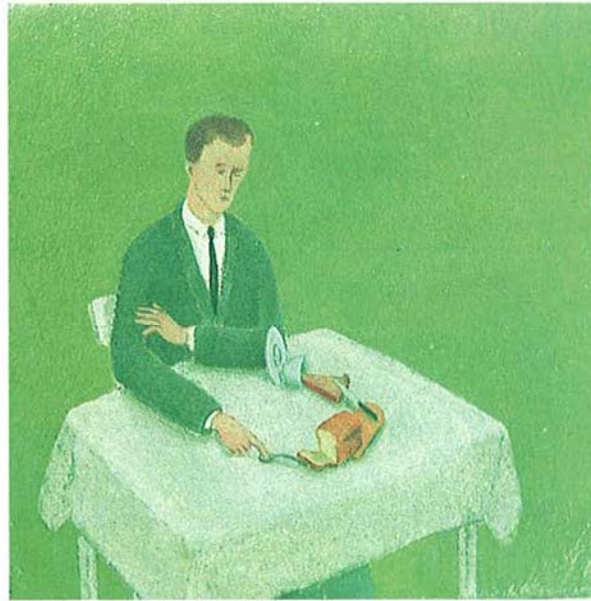
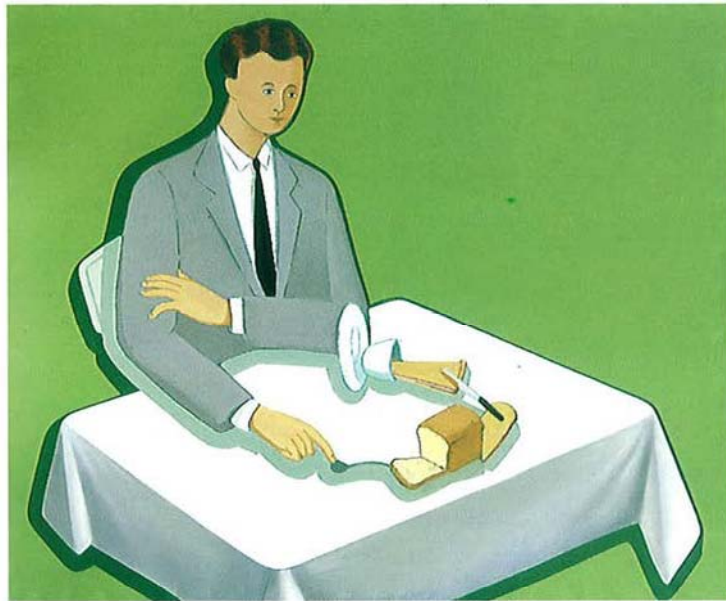


Er is iets met die villa. En er dus is iets met de kopie. Kopie van de villa als uitbreiding van de villa.

We denken om twee redenen. De villa en de andere villa's en het park. De villa's in en rondom het park. En, misschien zelfs eerst en vooral, de villa al school. Als conservatorium. Als academie. Als muze. Ruimtes, of liever: kamers, die vandaag bijna niet meer bedenikbaar zijn.

Moeten we een school? Of willen we een villa. Willen we een villa als school. We willen het unieke van het kader als school. Park en villa.

We willen het herstel van de villa. Van de villa in het park. Van de villa's in het park. Het park is van de villa's. En geen andere dan villa's in het park.

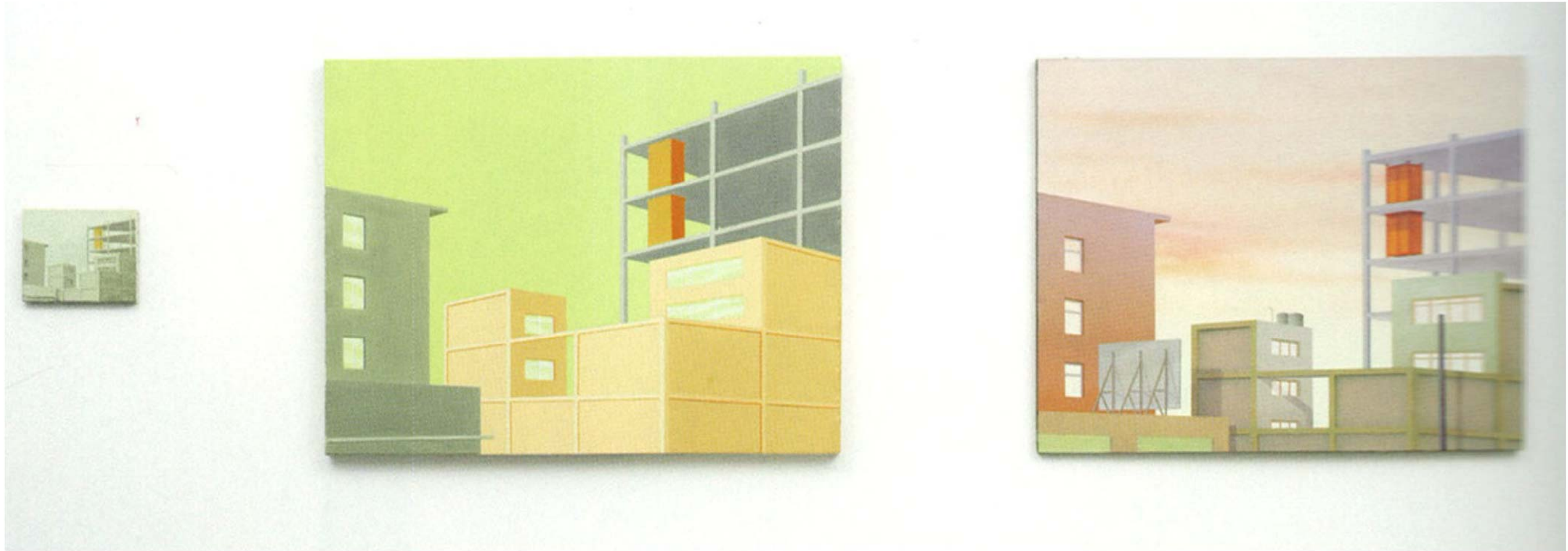


De villa. En de villa.

Kopiëren. Er is iets met dat kopiëren. Durven. Durven kopiëren. We moeten dat durven. Terug durven.
Of anders: waarom zouden we niet durven.

Francis Alÿs: - Mexico City - 'Politics of rehearsal' - "I commissioned various sign painters to produce enlarged copies of my smaller original images. Once they had completed several versions, I produced a new 'model', compiling the most significant elements of each sign painter's interpretation. This second 'original' was in turn used as a model for a new generation of copies by sign painters, and so on, ad infinitum."

Alleen de title al: de copy and the liar. De kopie en de leugenaar.



In dit ander werk van Francys Alÿs zit wat we zouden kunnen bedoelen. Zie hoe de gebouwen veranderen. In volume. Kleur. En in detail. Details worden anders. Details verdwijnen. En andere details komen erbij.

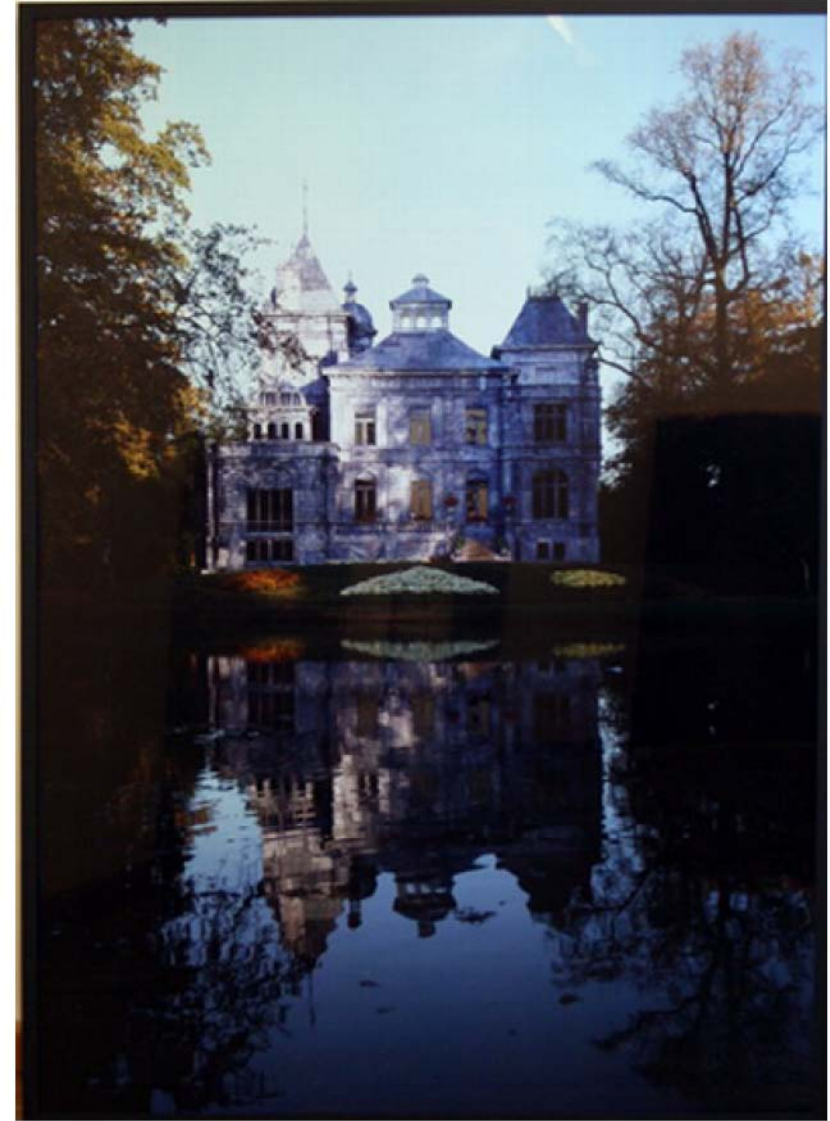


En: de spiegeling van Alÿs. Denk terug aan de villa in de vijver.

Kopiëren. Dat moet terug gedurfd worden. Neen, het is geen angst om iets nieuws of anders te introduceren. Andersom: de angst om niet te kopiëren is precies weg. Het voordeel van het kopiëren is misschien wel in zicht.

Of is het eerder een transcriptie?

En het gaat niet alleen om kopiëren. Maar ook en misschien eerst en vooral om het model van de villa. Als school. Als gebouw in het park. Dat het een kopie betreft; dat is nog wat anders. Nog wat meer.



Jan Fabre. Villa Tivoli. Dat is eigenlijk ook van dat. Op de villa dan.

En er is ook iets als Fabre het heeft over de nar. En het janus gezicht.



Edgar ... en Heimat.

Lokeren. En de muziekkademie.

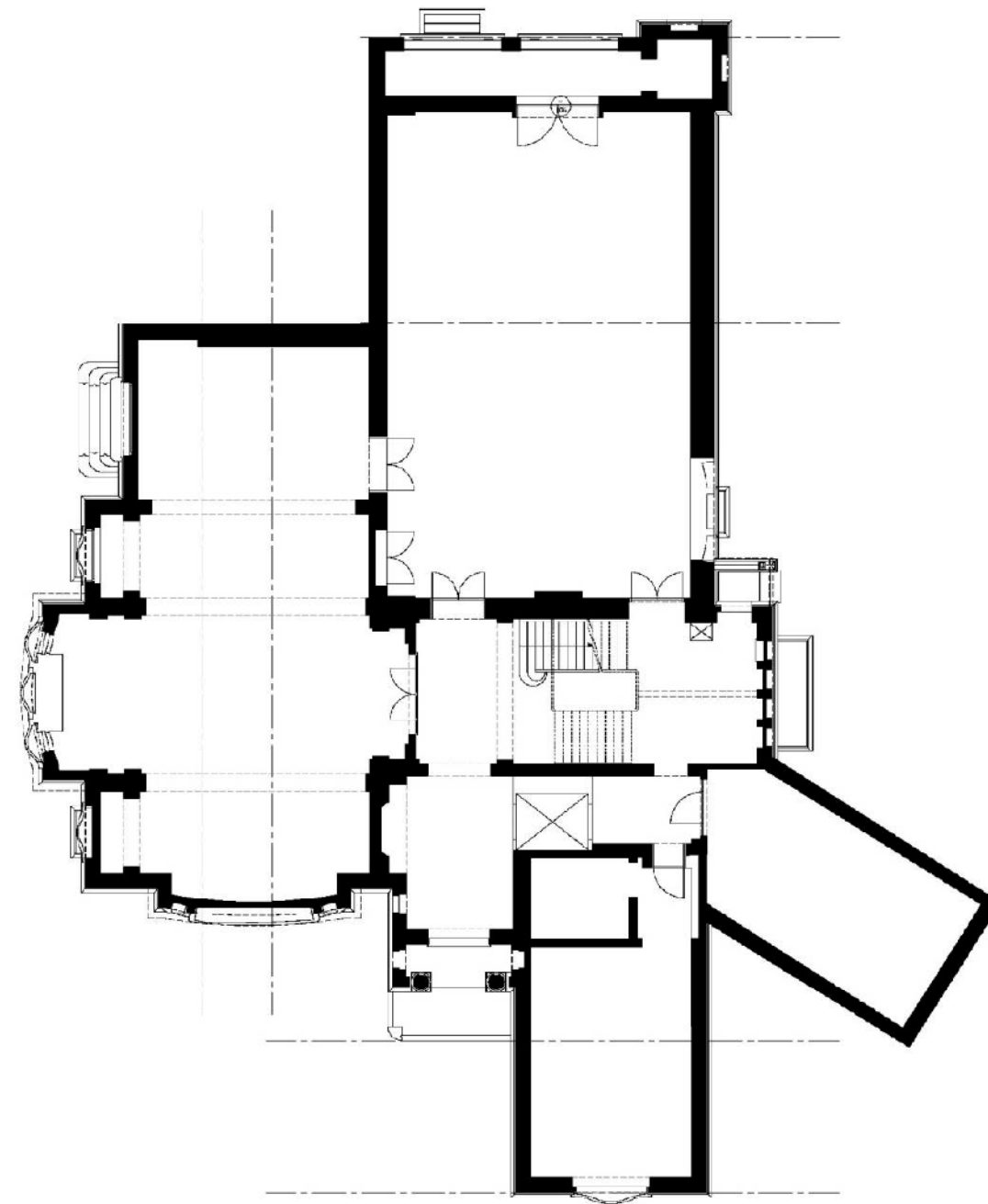
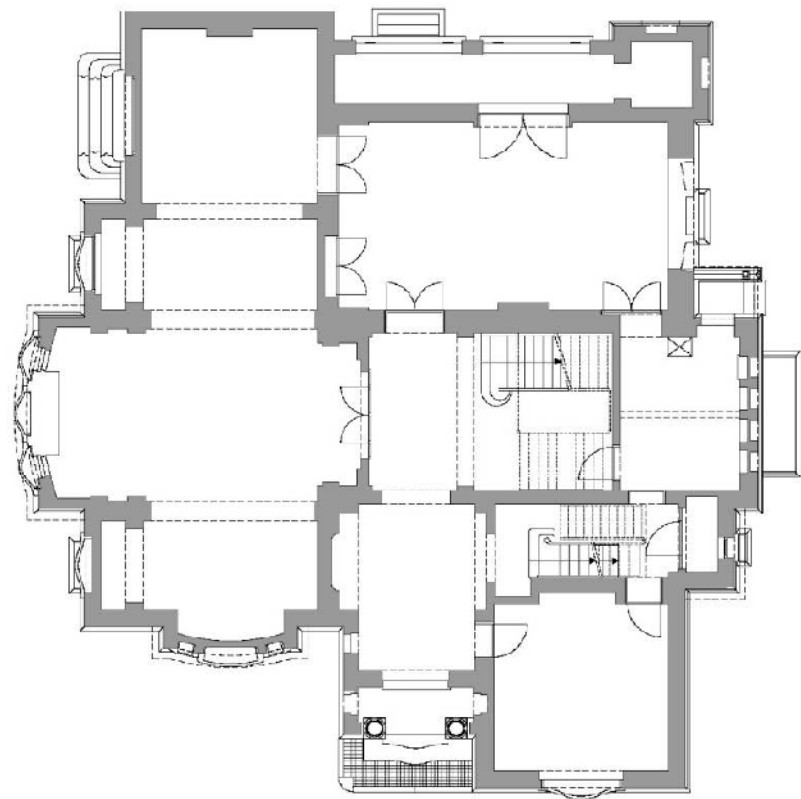
De villa als muze. Het is toch wel wat erin lopen. Het doet muziek spelen.

Het plan. Geen gangen. Maar ruimtes. Hallen. Trappen. Kamers. Erkers. Balkons. Loggia's. Engelse koeren. Terrassen. Sous-sol. Belle-etage.

Deze intimiteit. Is nooit gezien voor een school. Kunnen we dat meenemen?



Hoe hebben we het gedaan? Hoe hebben we het gedaan.

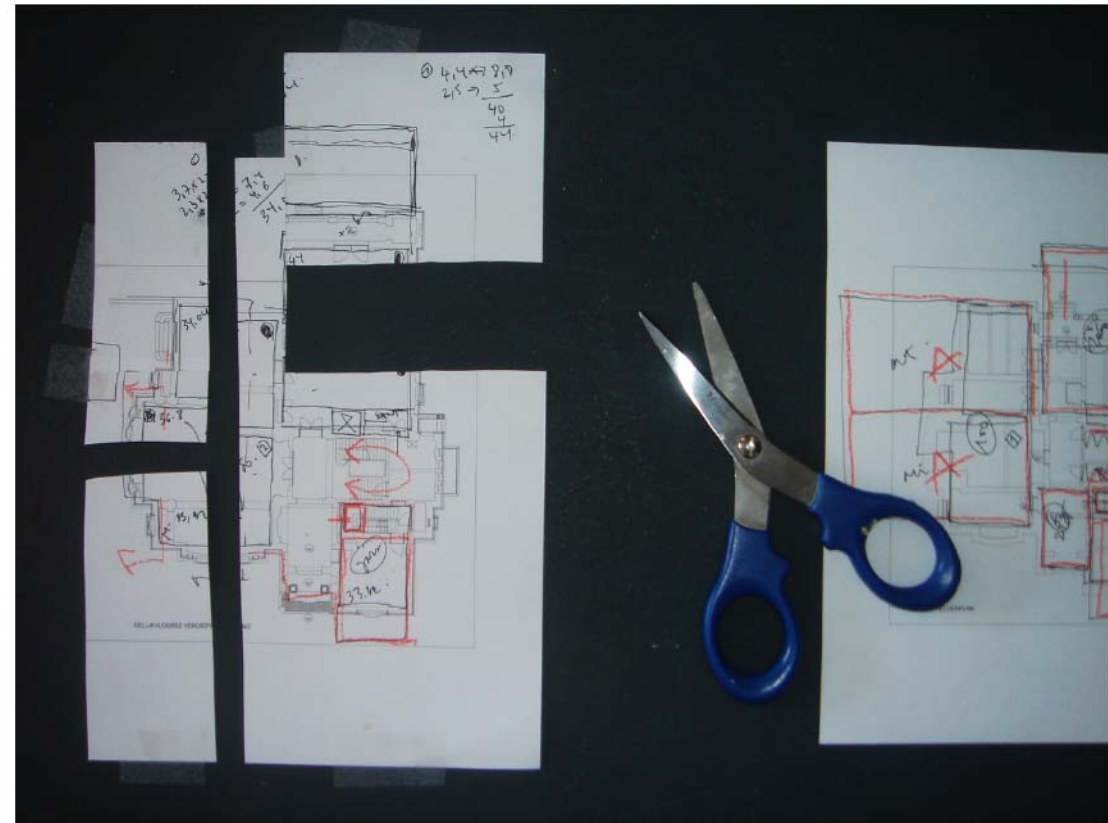
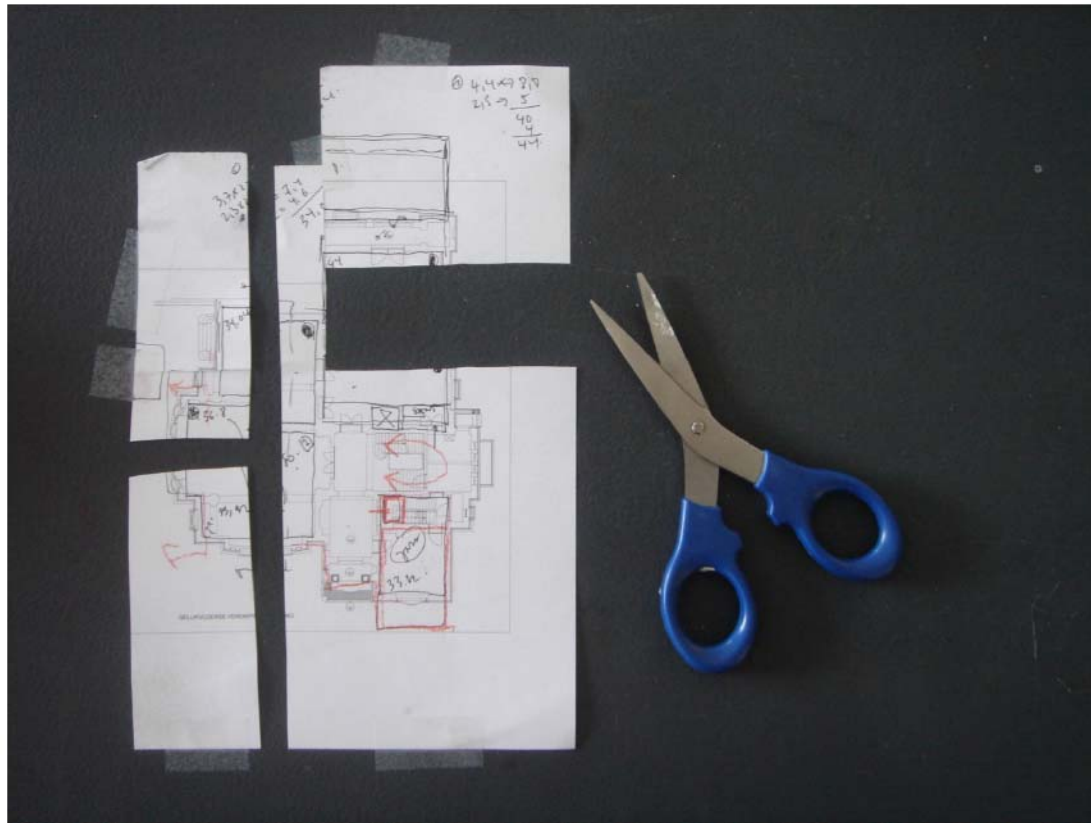


Bestaande plan. En programma. Hiërarchie bedenken. Van kamers en programma.

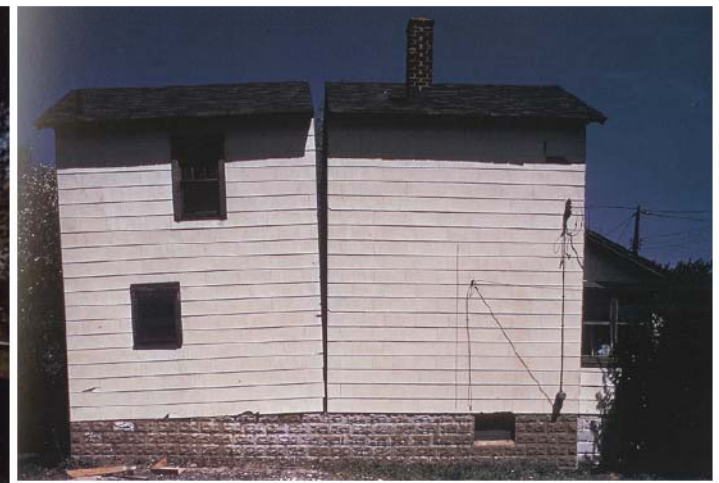
En de schaar. Knippen en plakken.

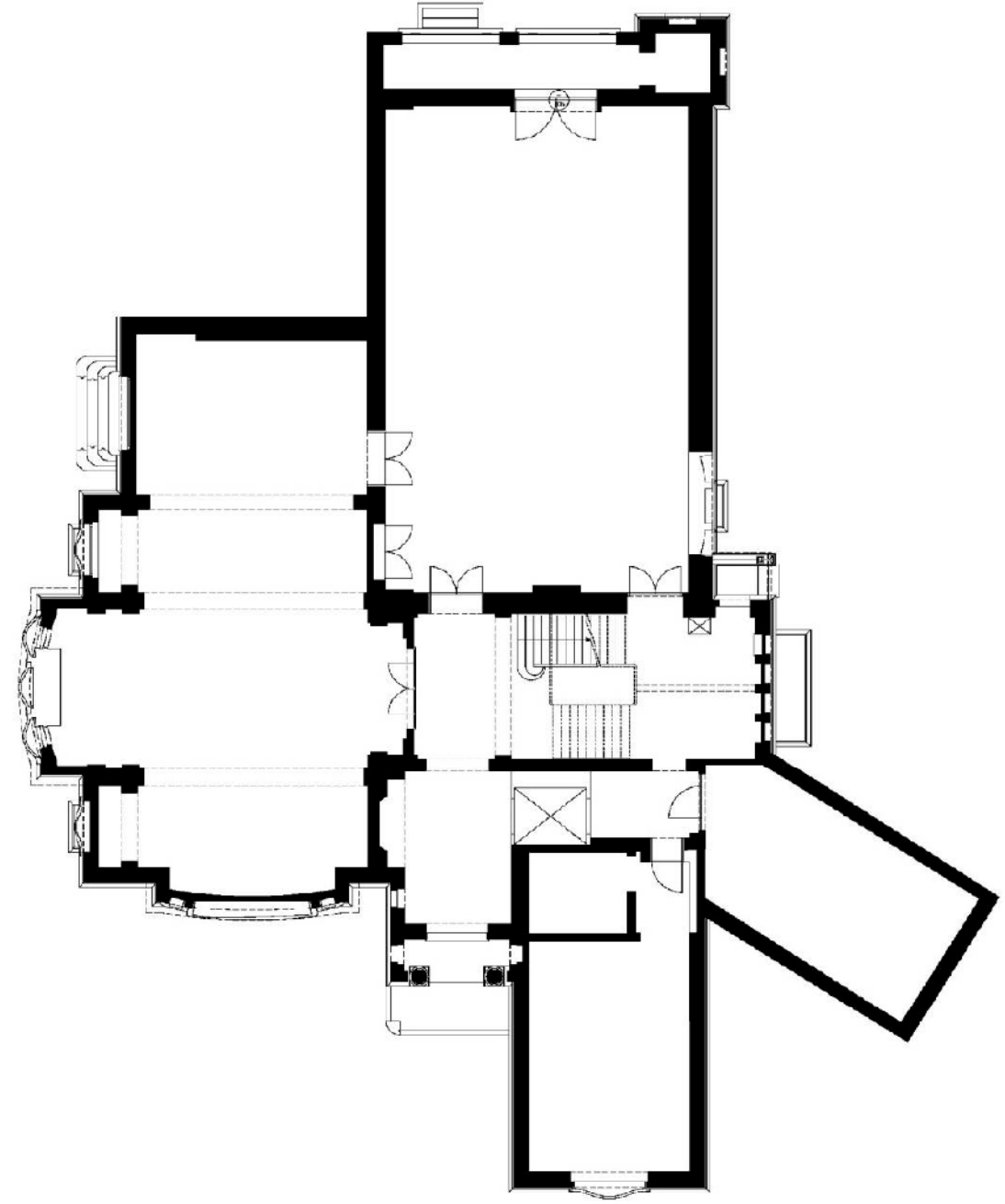
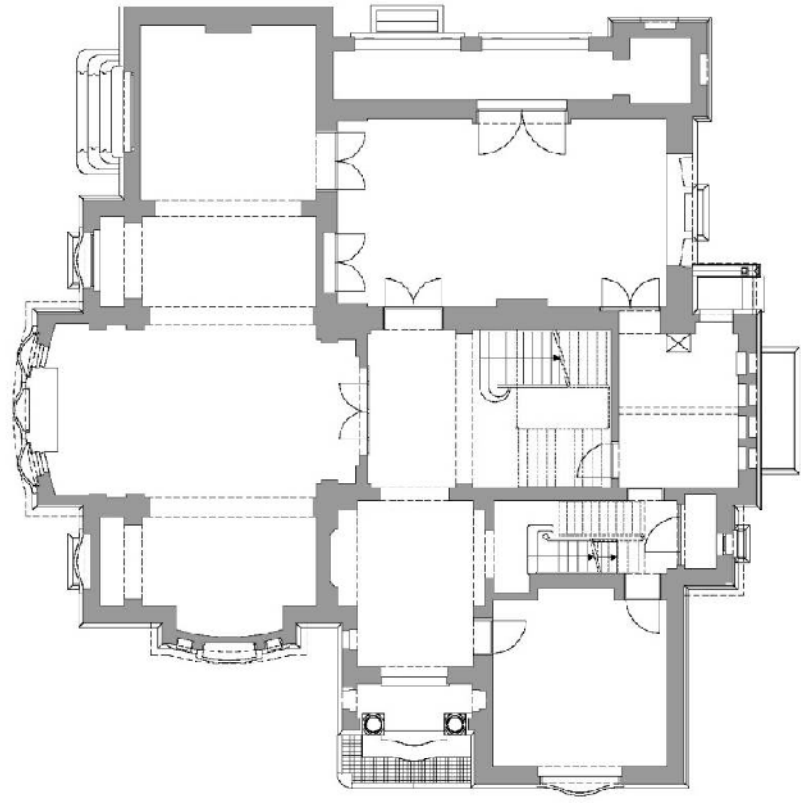
Kopiëren ja. Maar ook: en vooral: juist zetten. Neen, niet de kopie op zich. Maar wel een villa die past als school. Als conservatorium. Als academie.

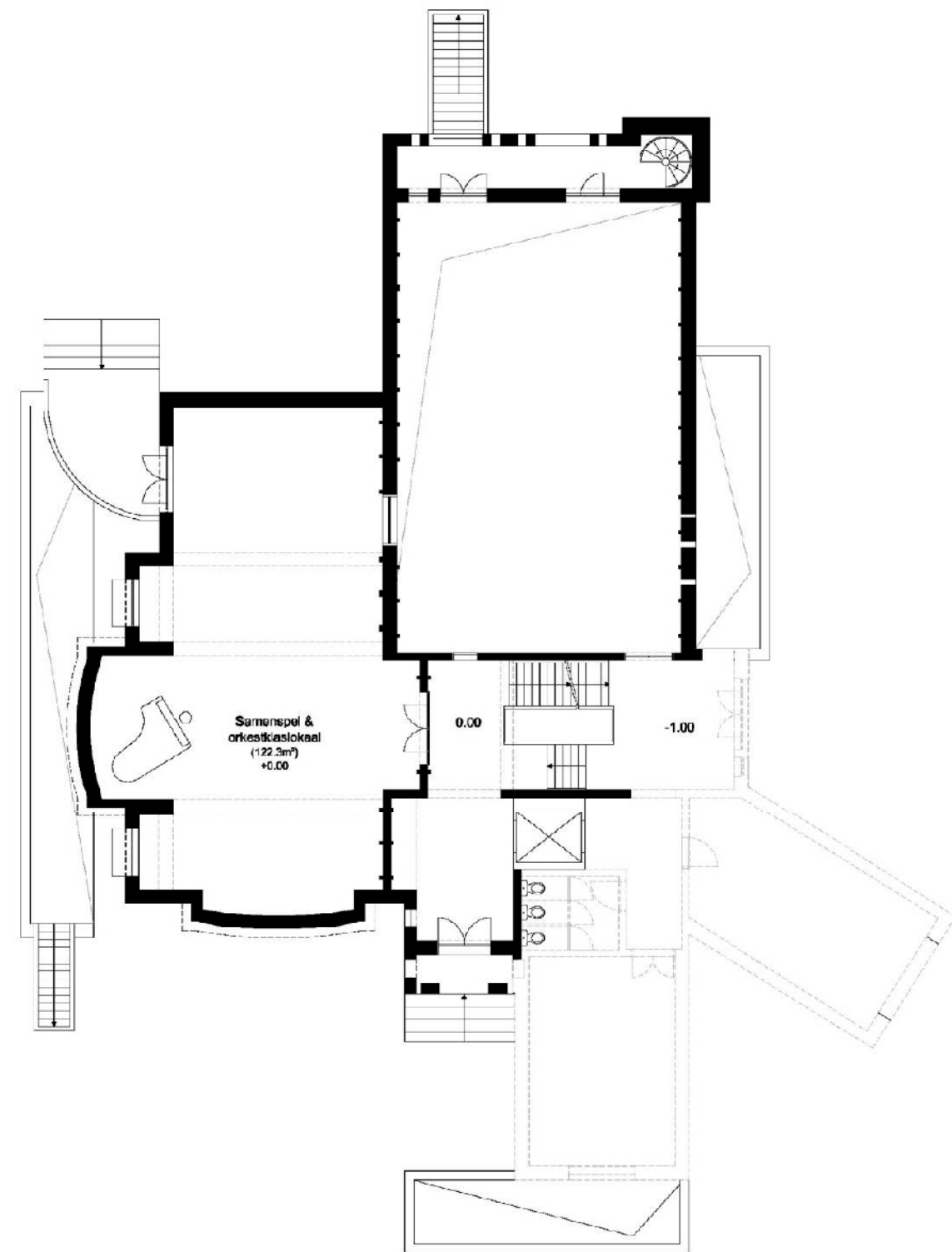
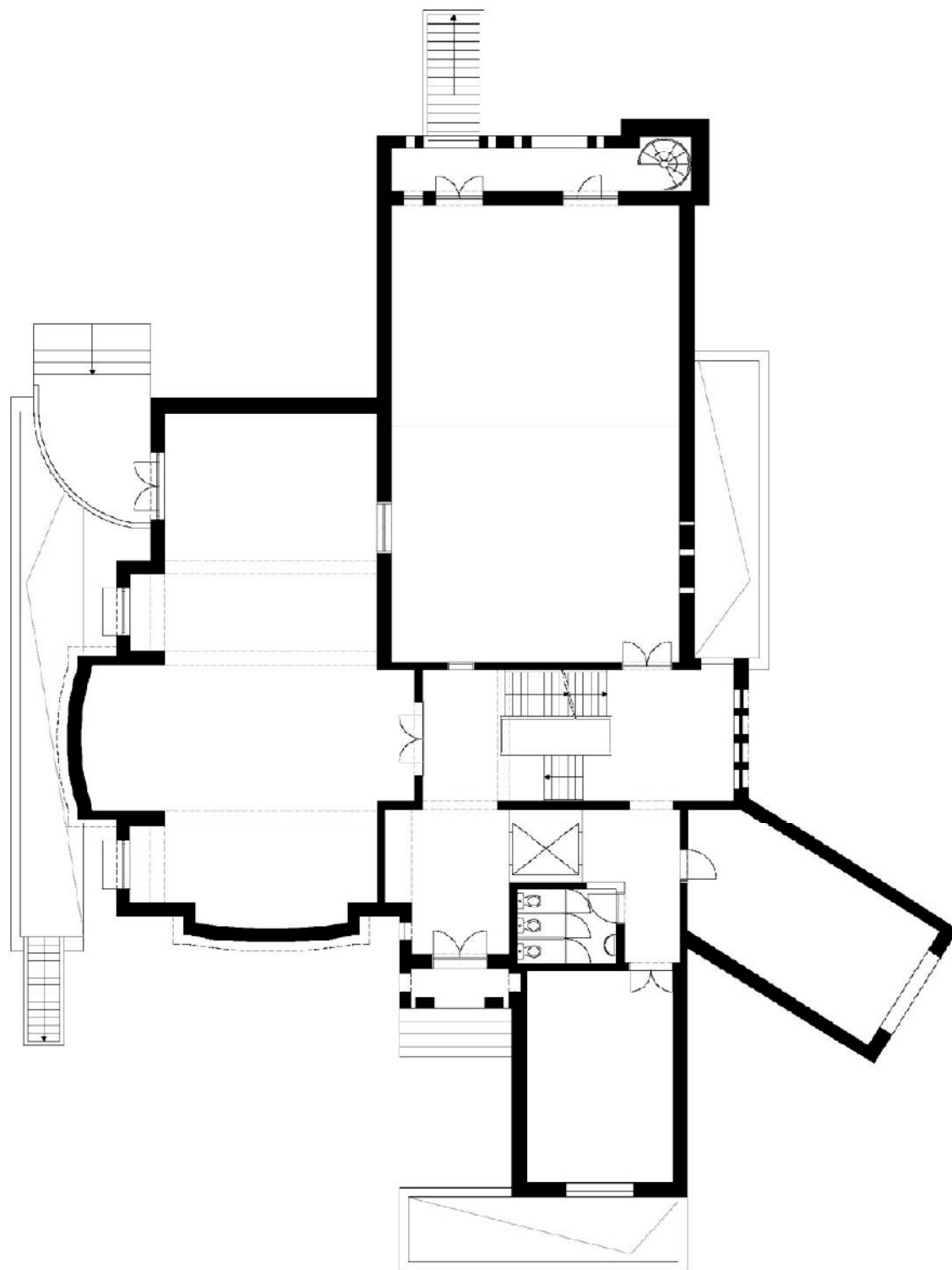
En straks zelfs spiegelen.



Het plezier van het doen.
En de ondertussen denken aan Gordon.







De volgorde. En het resultaat.

De erekamer krijgt het formaat die het programma moet: de orkestklas.

De trap krijgt meer: de paliers geven nu toegang tot andere kamers: er komen meer verschillende niveaus. De voorste kamer. En ook de achterste kamer. En die achterste kamer wordt groter. wordt de 'theaterkamer'. Vanaf het palier naar de sous-sol en vanaf het palier naar de eerste verdieping. Zo kan de tribune van beneden en van bovenaf bedient worden. Ja, de trap wordt meer: de lange paliers worden wachtruimtes. Zo zalig dicht bij de glasramen.

En nog meer. Ja we kopiëren./ En vervormen daarmee. Of laten zelfs weg. Maar ook voegen we toe. Een eigenzinnig volume met daarin de logistieke ruimtes. Van sous-sol (zie straks) over de bel-etage naar eerste verdieping. Van de vergaderruimte over het secretariaat tot de directeur.

De trap wordt nu werkelijk alles: op zich zo mooi; en dan met dat licht en nu ook functioneel de spil.

Ja kopiëren; maar nu pas echt nog meer: transcriptie.

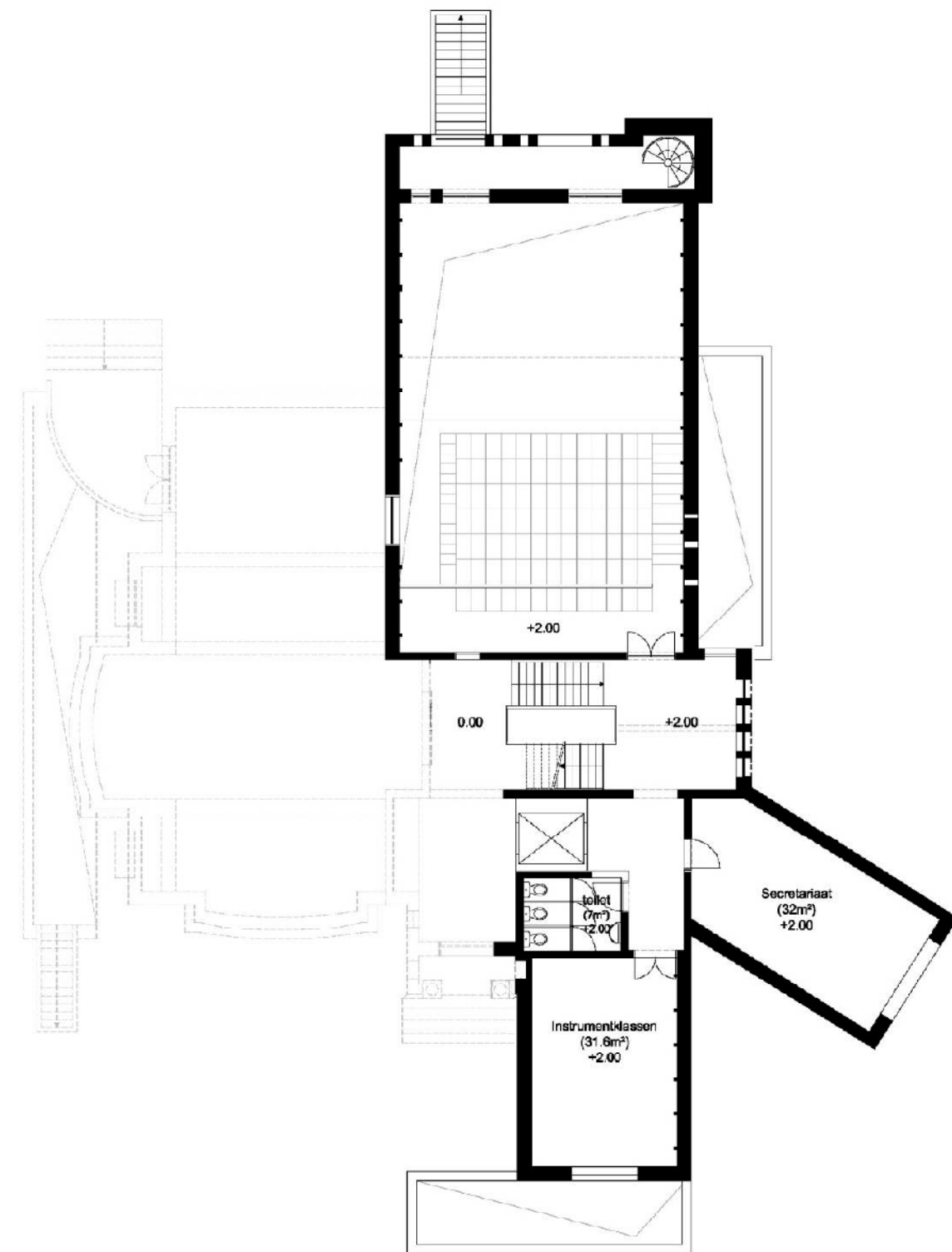
De voorste kamer komt nog meer naar voor. En kamer van de directeur gaat maal twee: drama. Die kamer kijkt nog steeds uit via de loggia naar buiten.

Lift en andere (sanitair) krijgen onmiddellijk hun plaats.

En die lift: die bedient elke verdieping en elk palier. Alles is zo bereikbaar.

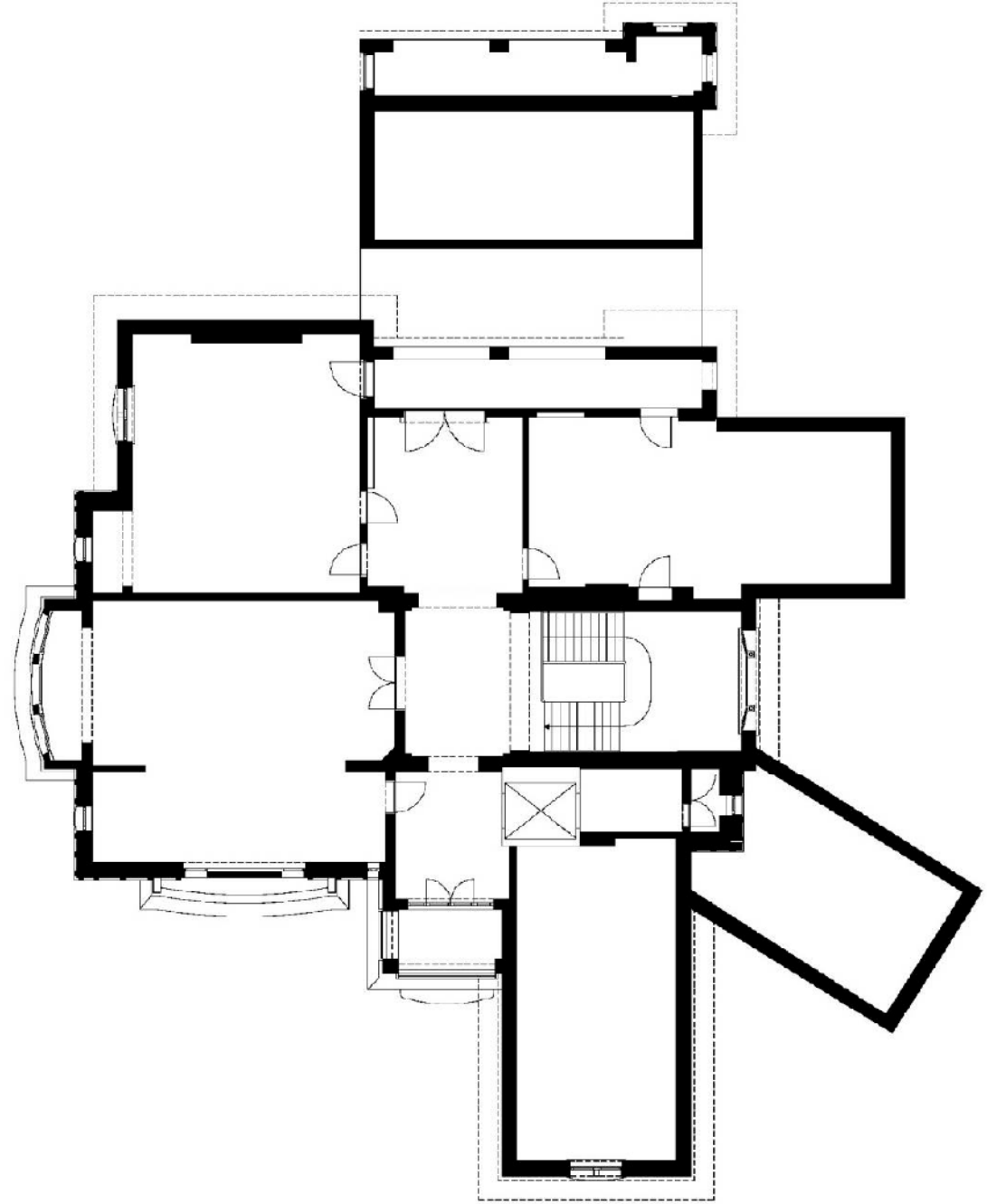
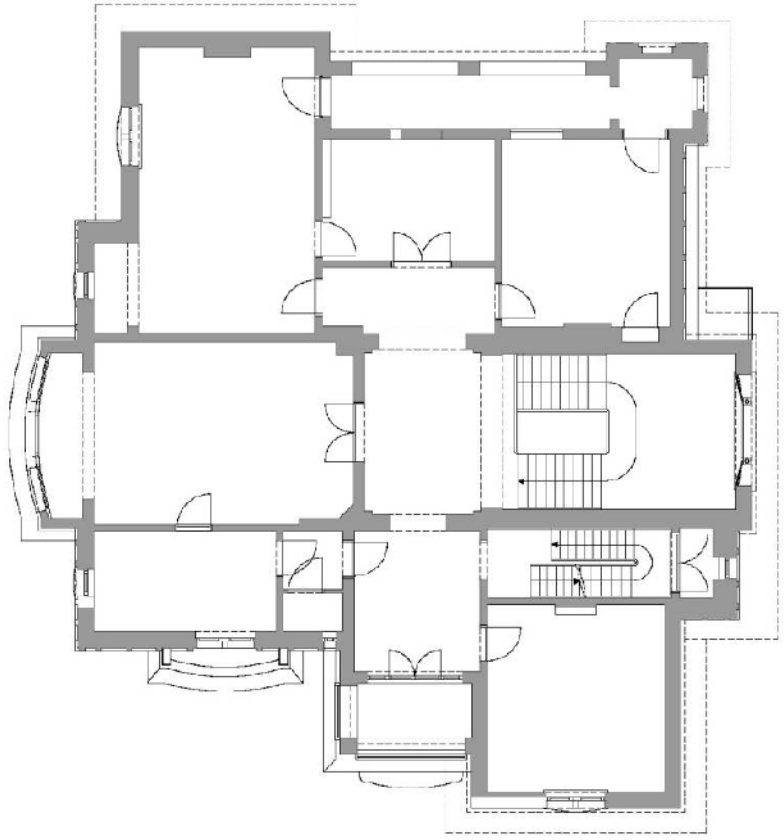
0 5 10m

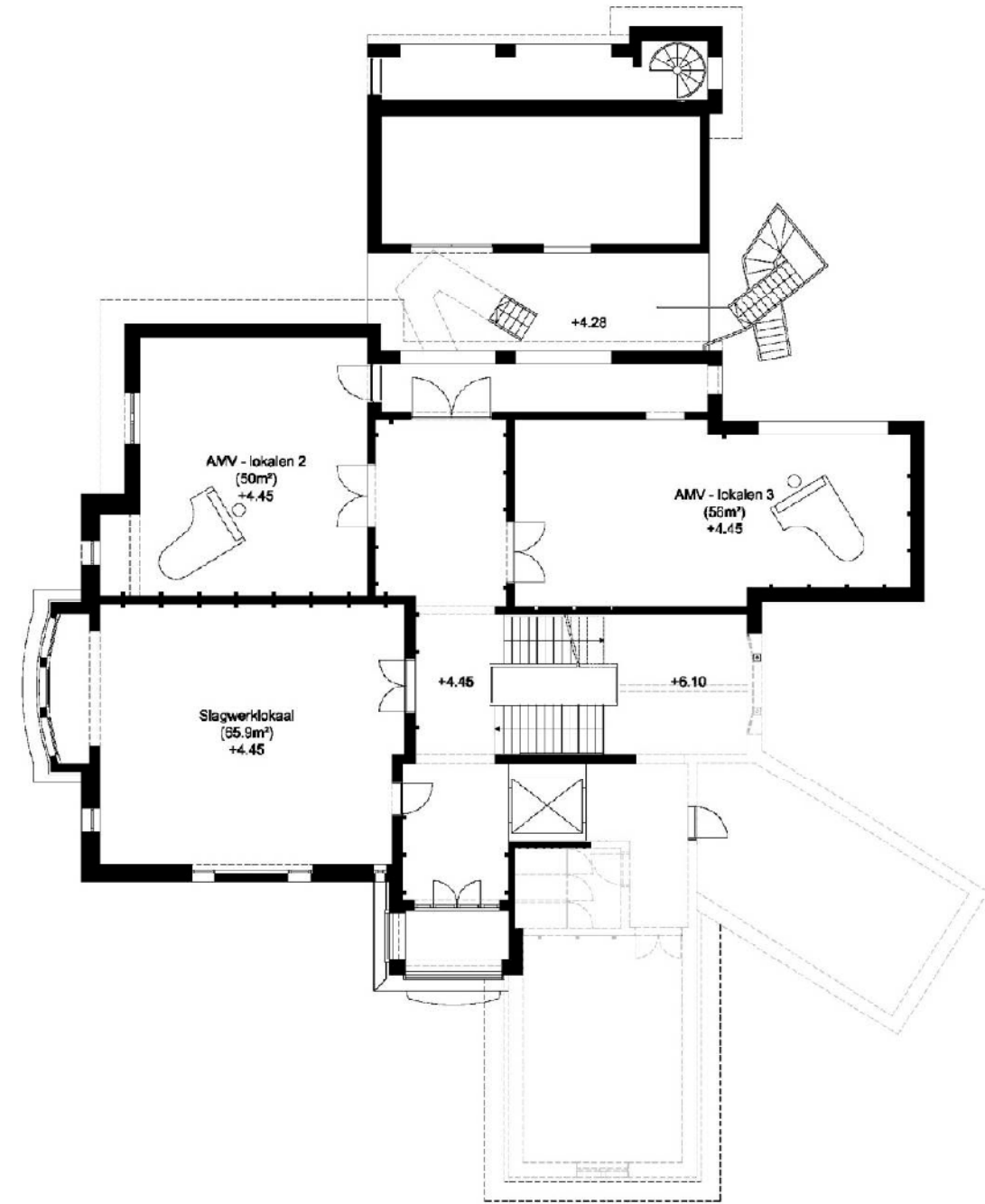
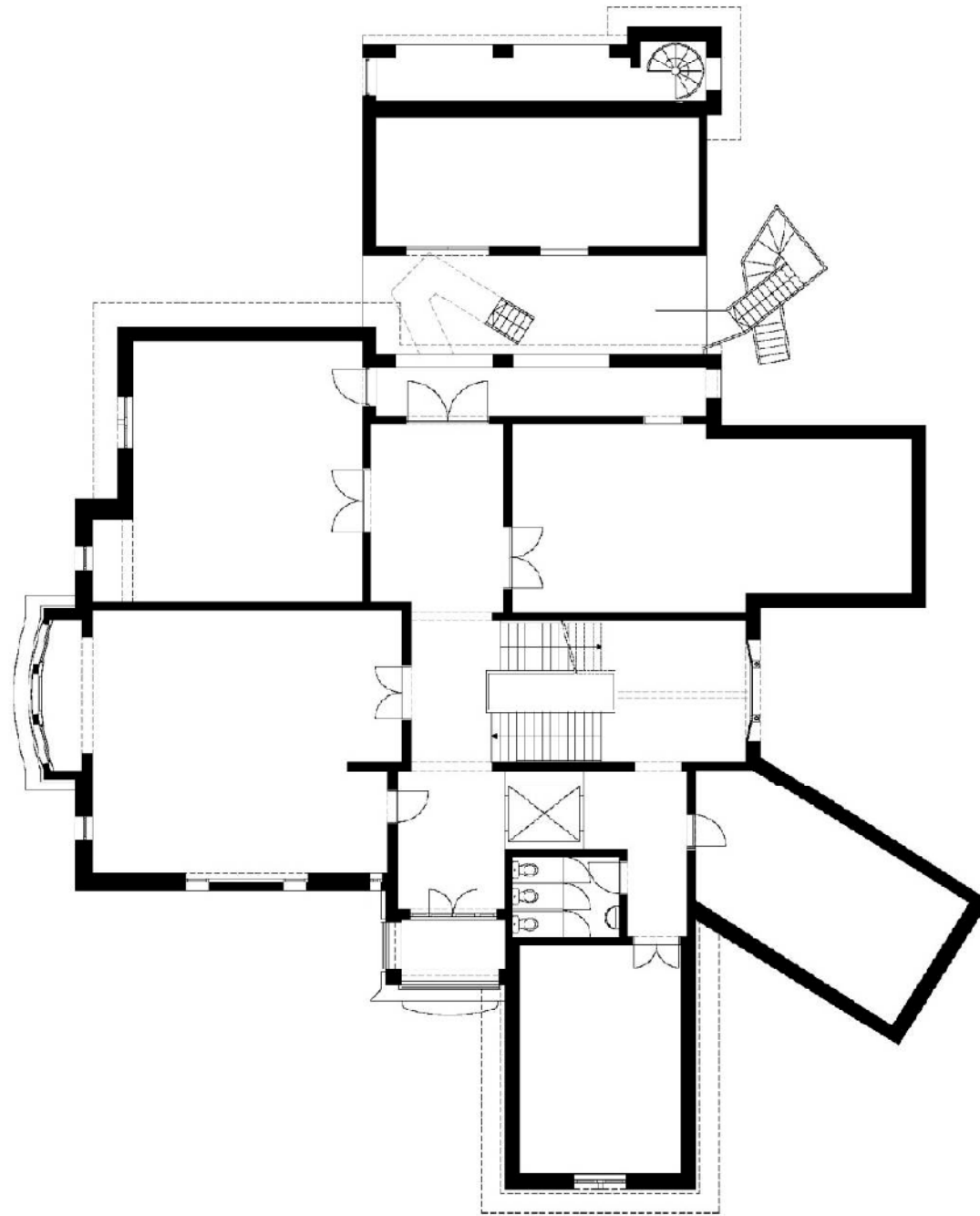
0.00



0 1 5 10m

+2.00





Alle kamers profiteren van wat op het gelijkvloers gebeurde.
 De achterste kamer: wordt zo groot als dat het moet. Gaat naar buiten. Gaat voorbij. Maar dan rechts. En niet naar achter. Daar blijft de loggia zoals hij is: +4.45

maar dan nu kijkend naar de kleine toneeltoren. Het gebouw ziet zichzelf.

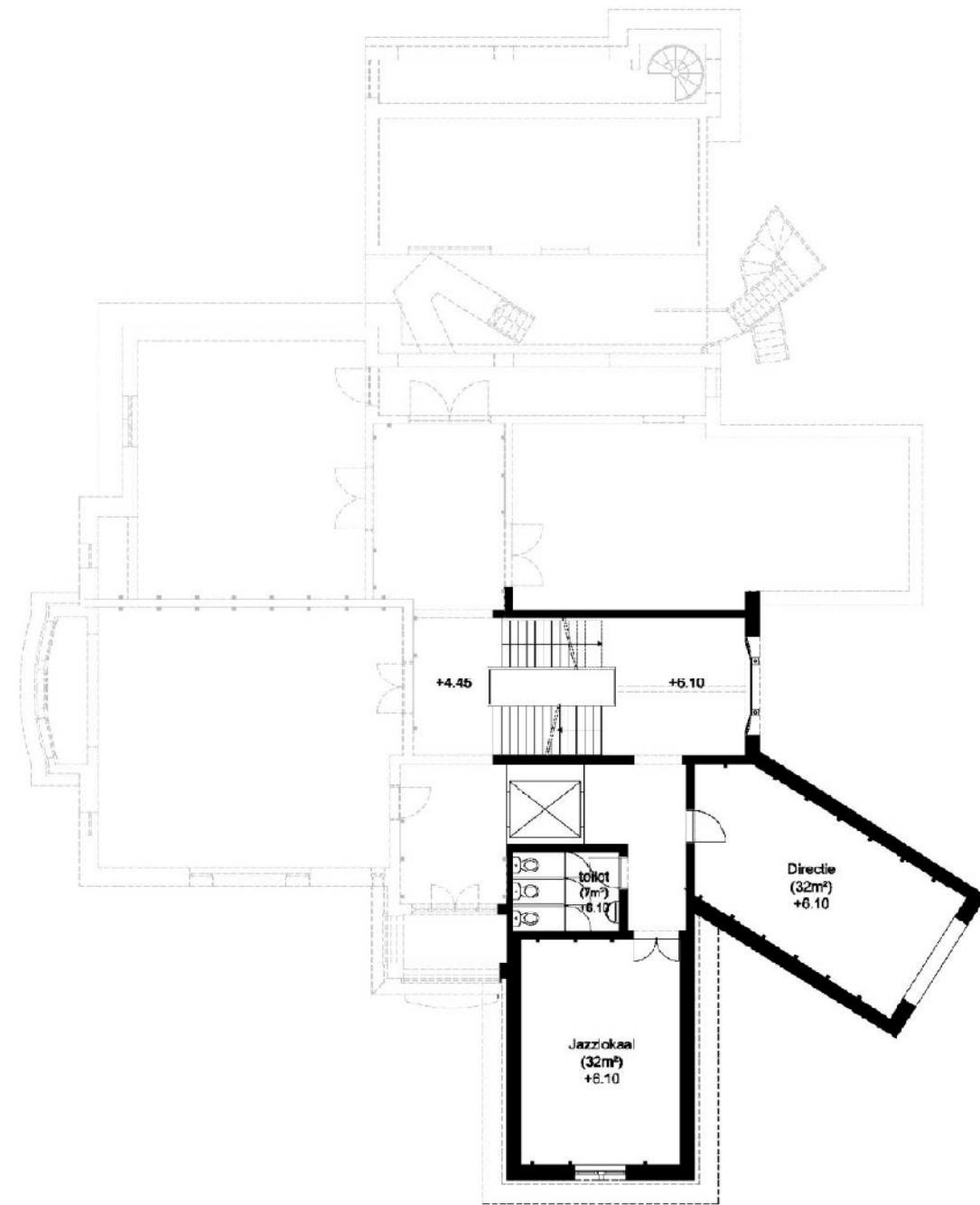
De trappenhal komt breed. Plaats genoeg. Om te wachten. Om te luisteren wat er binnen speelt.

En op het pallier tussen bel-etage en eerste: secretariaat. Deel van deze villa. Zicht op de andere.

Drama en muziek. Het loopt door elkaar. Het kan door elkaar lopen.

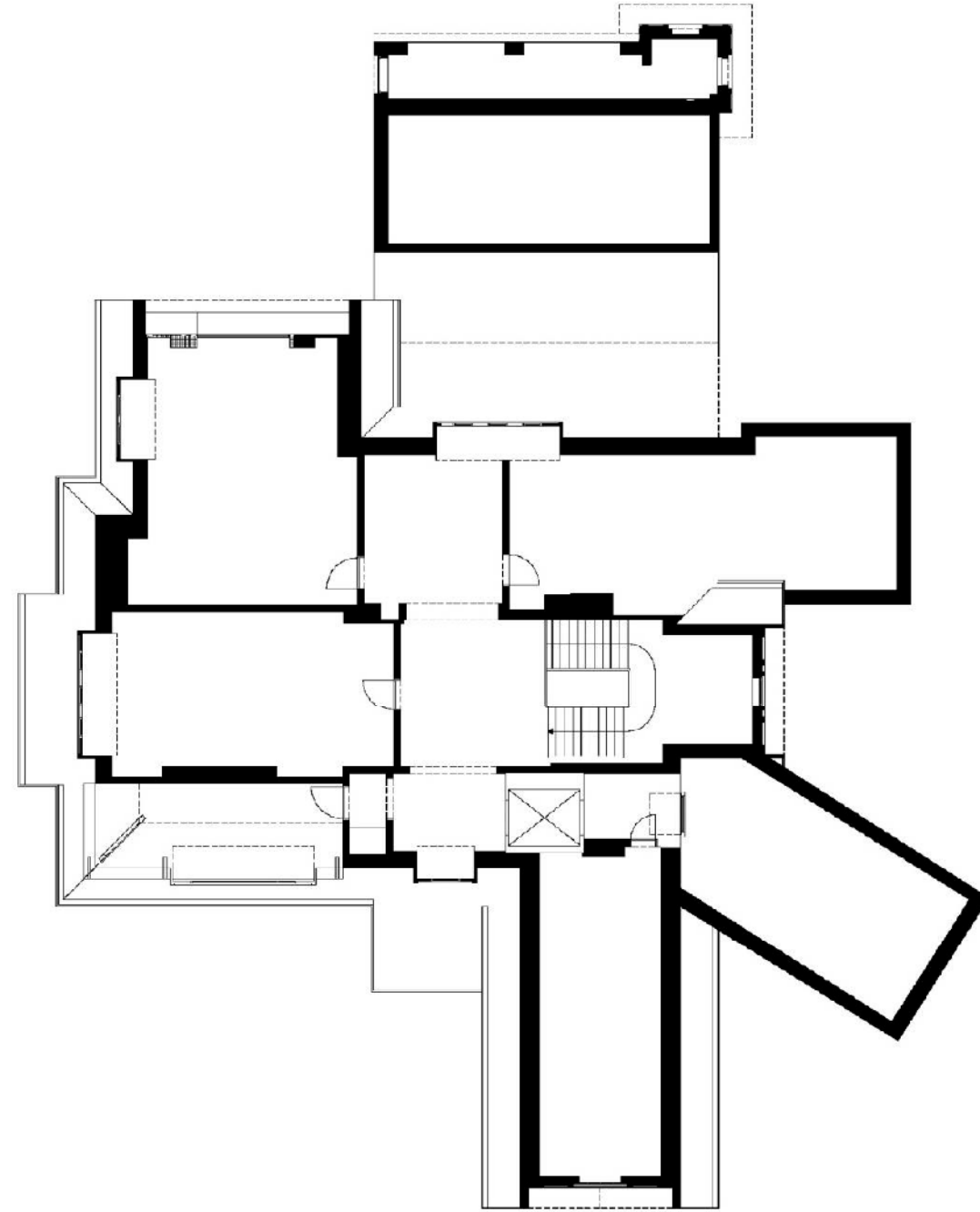
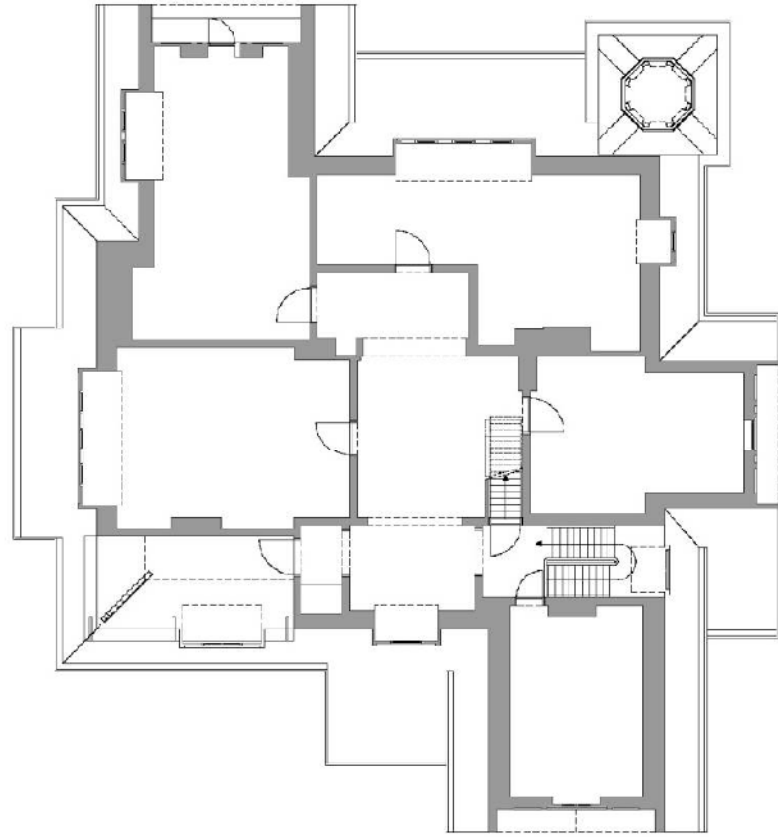
En: er zijn deuren naar elkaar.

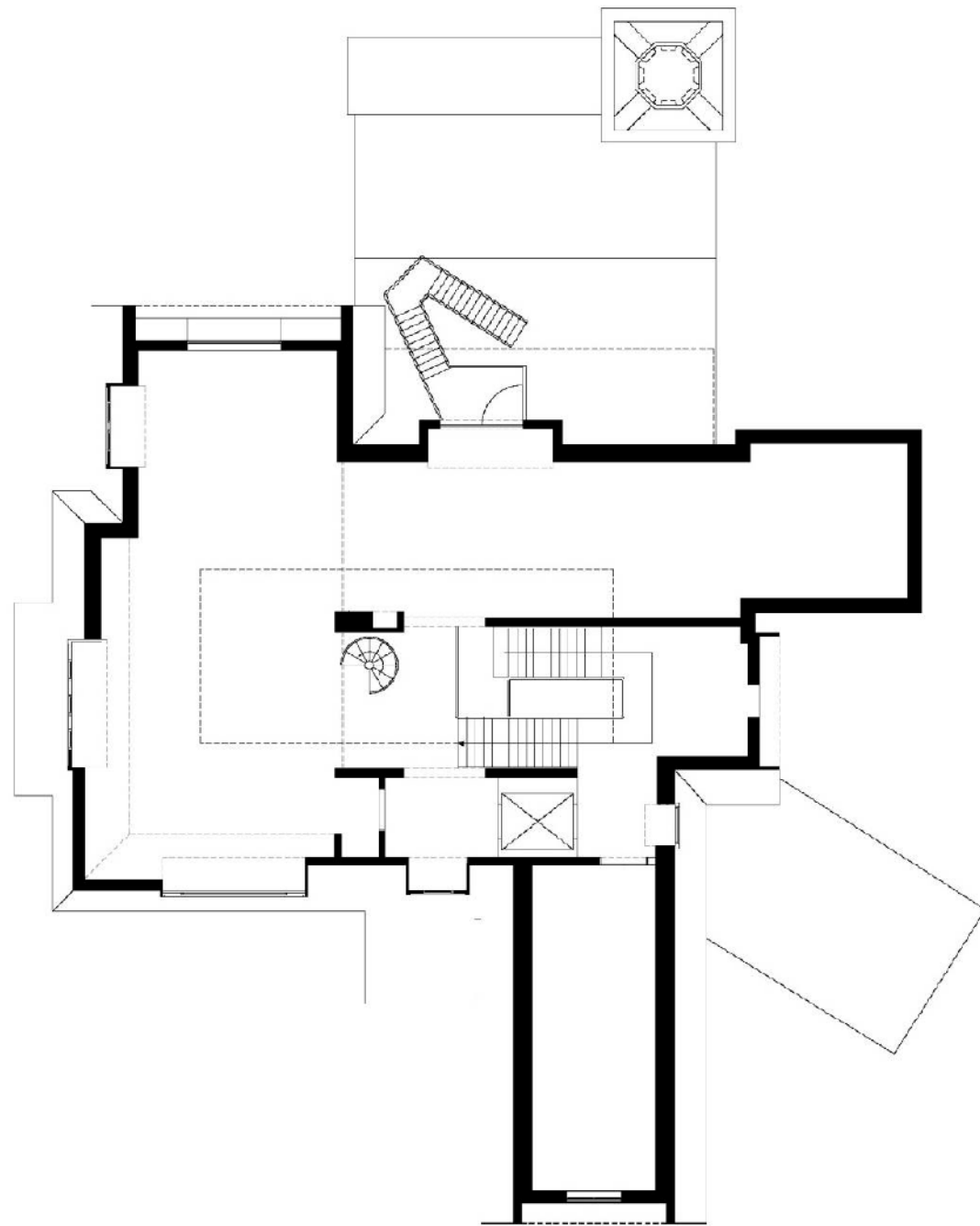
Het moet en mag bij elkaar.



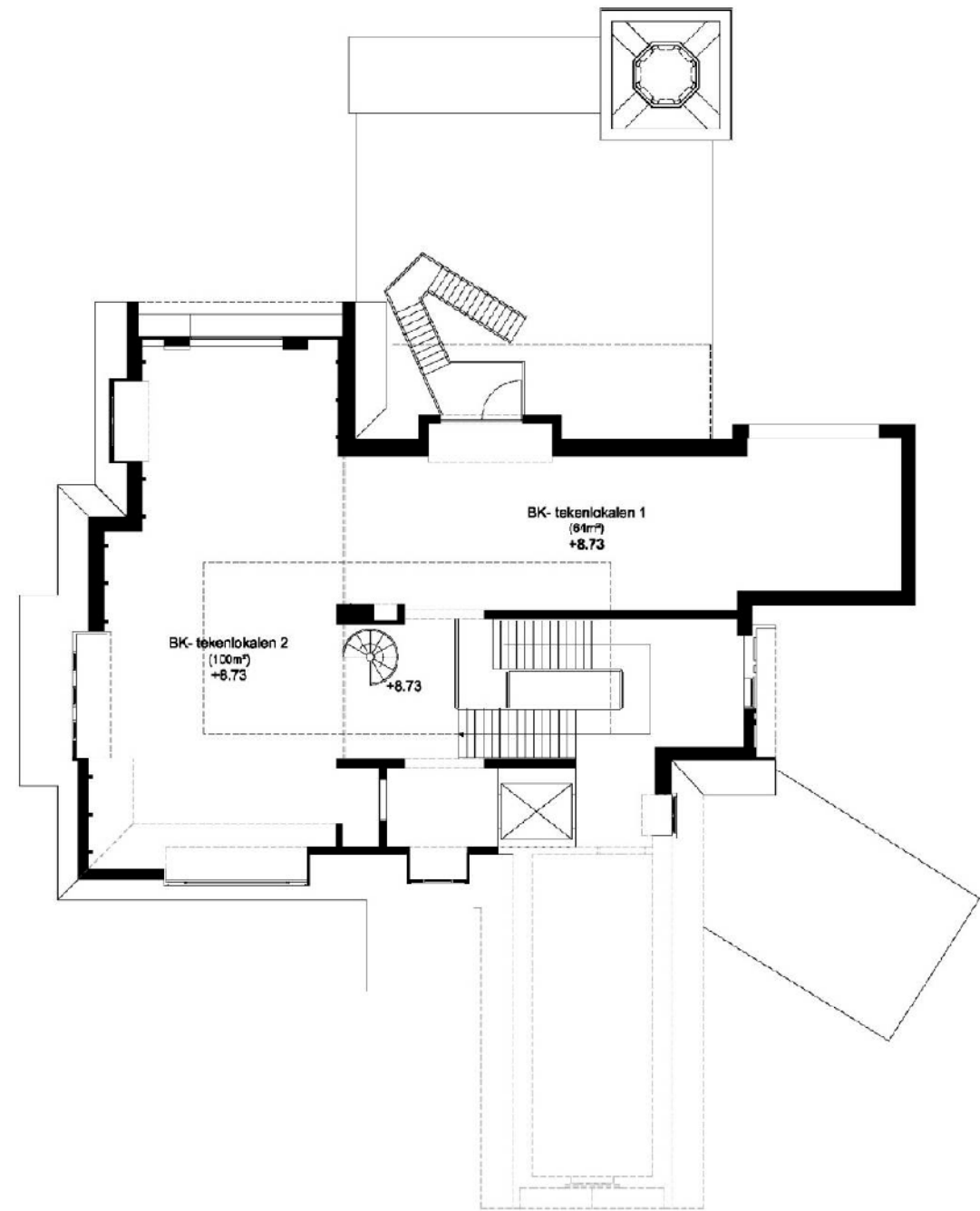
0 1 5 10m

+6.10



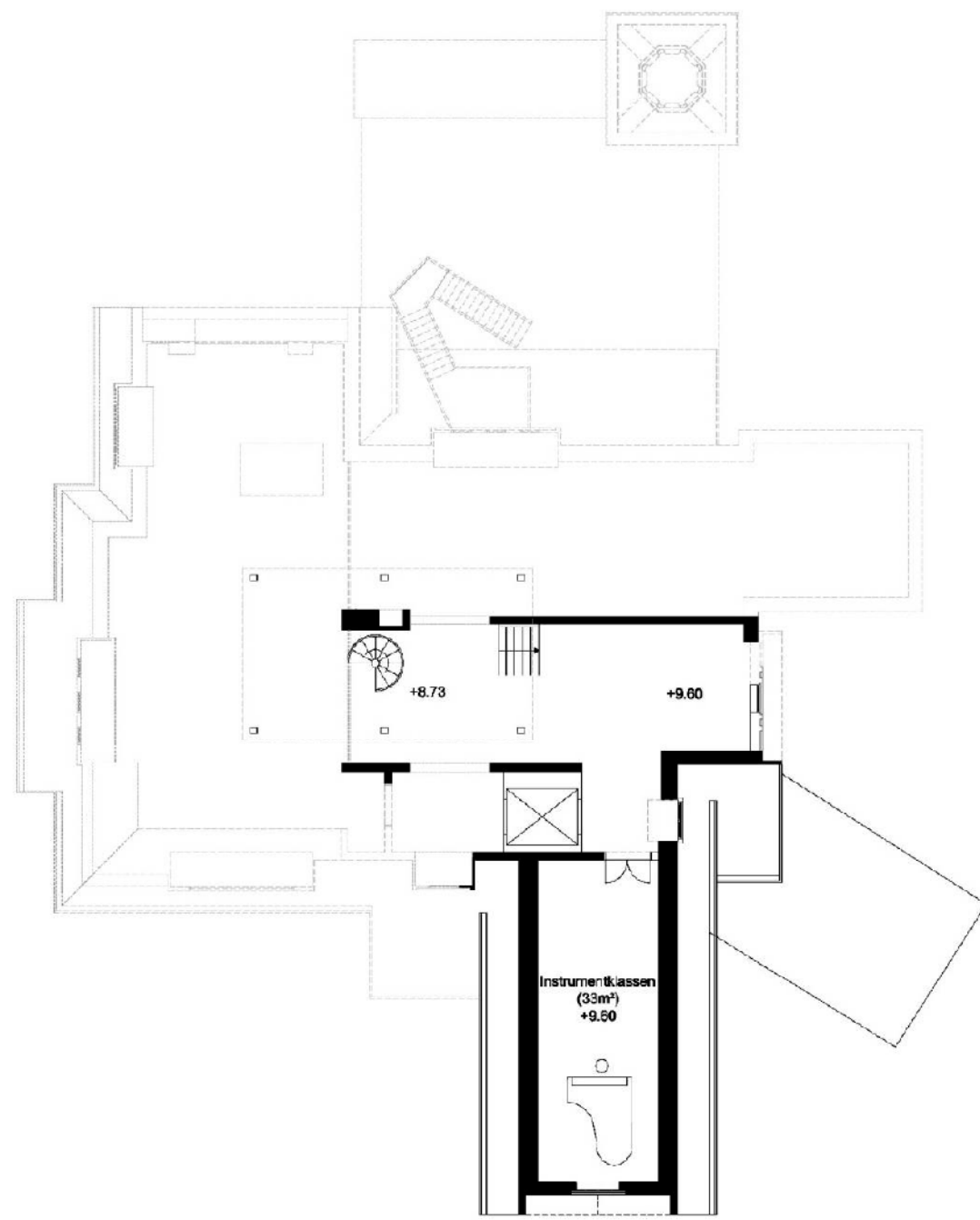


+8.73



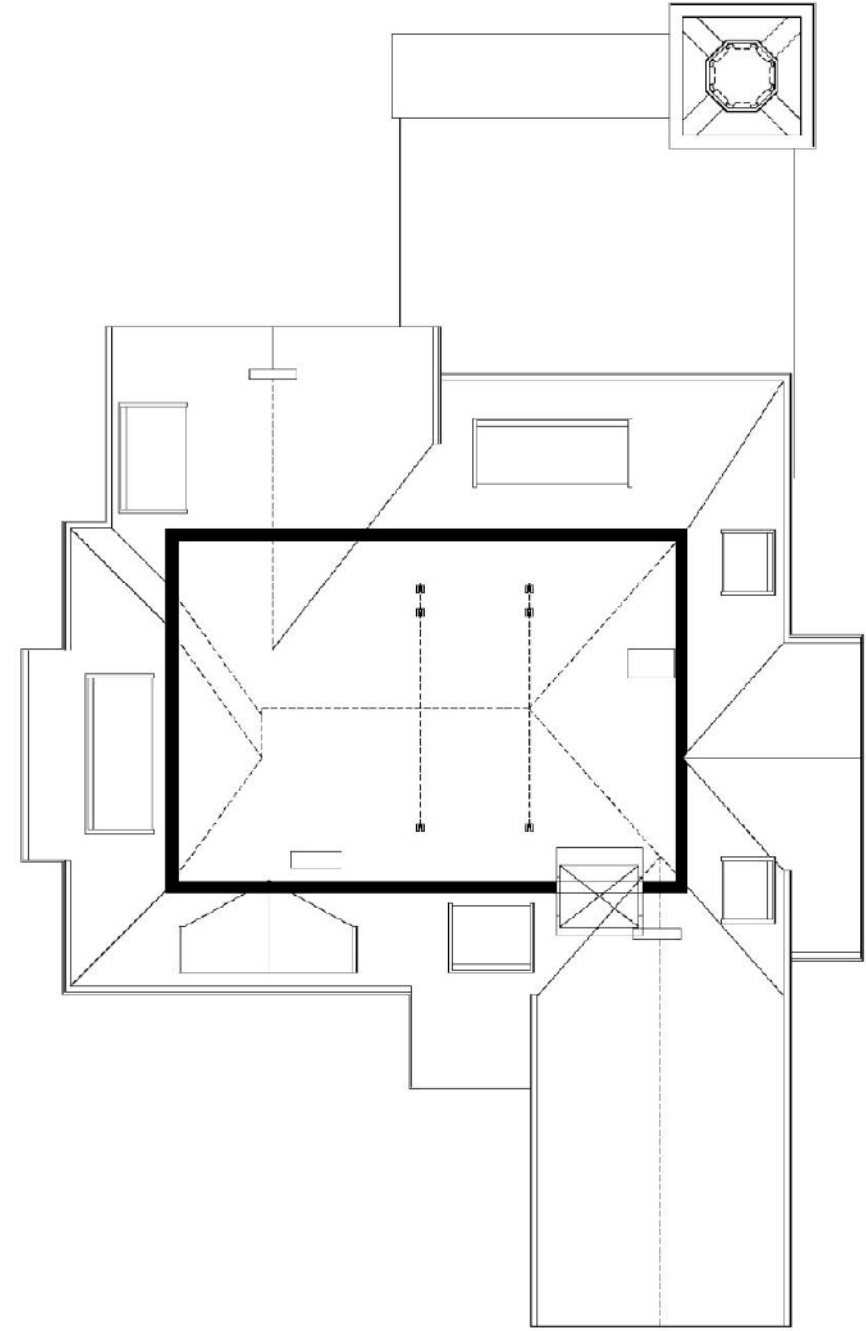
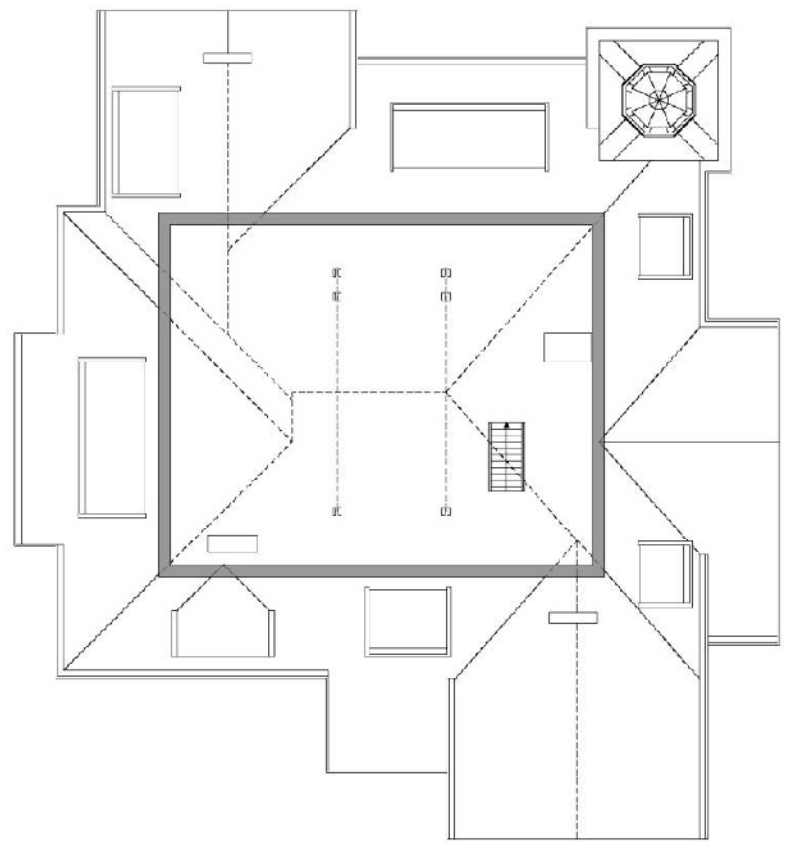
+8.73

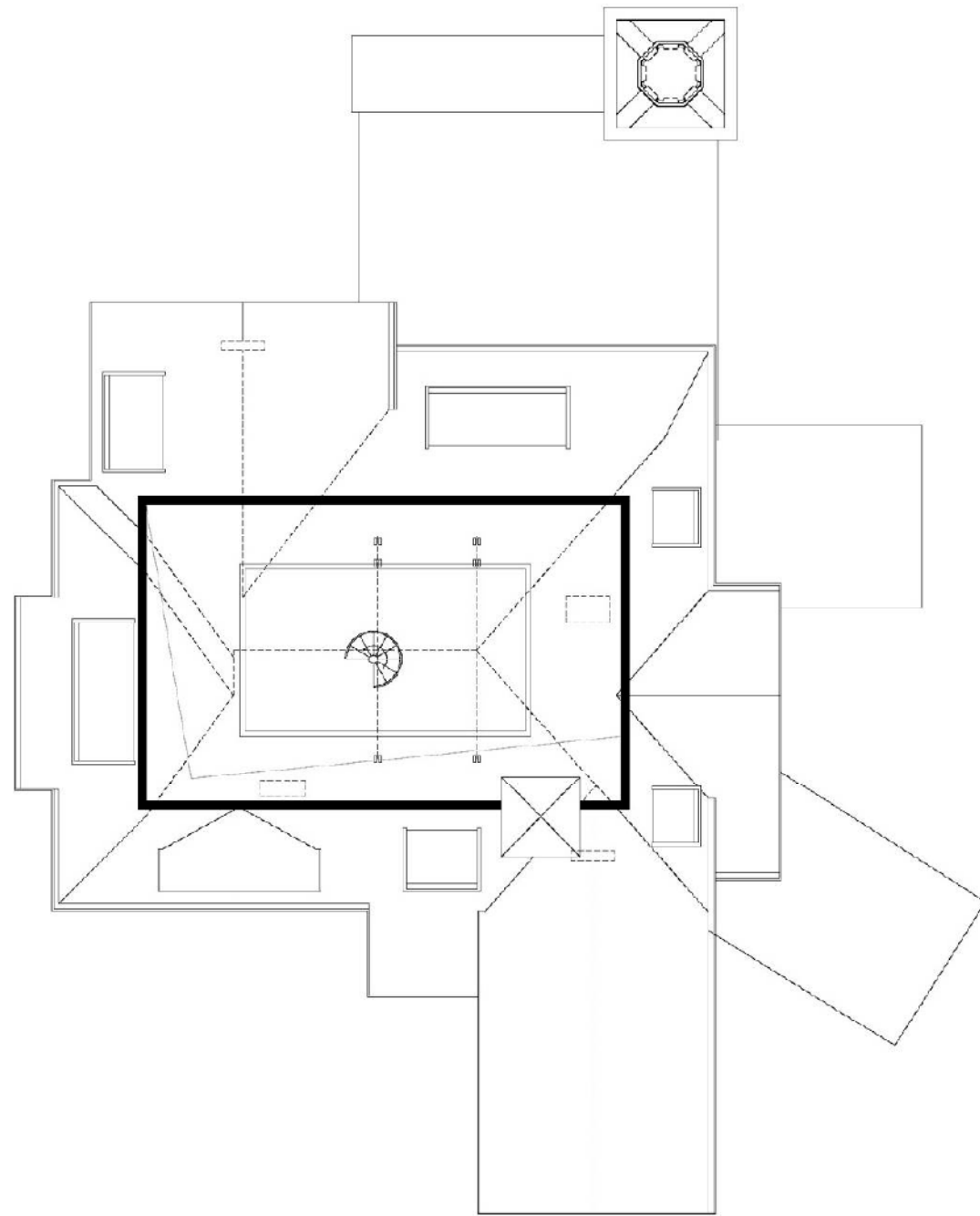
Kunst. De kunstacademie. Onder het dak. Hoogte. Licht. Noorderlicht.
En nog een laatste muziekkamer voorin. Het geluid van muziek.
En nog een extra mezzanine.



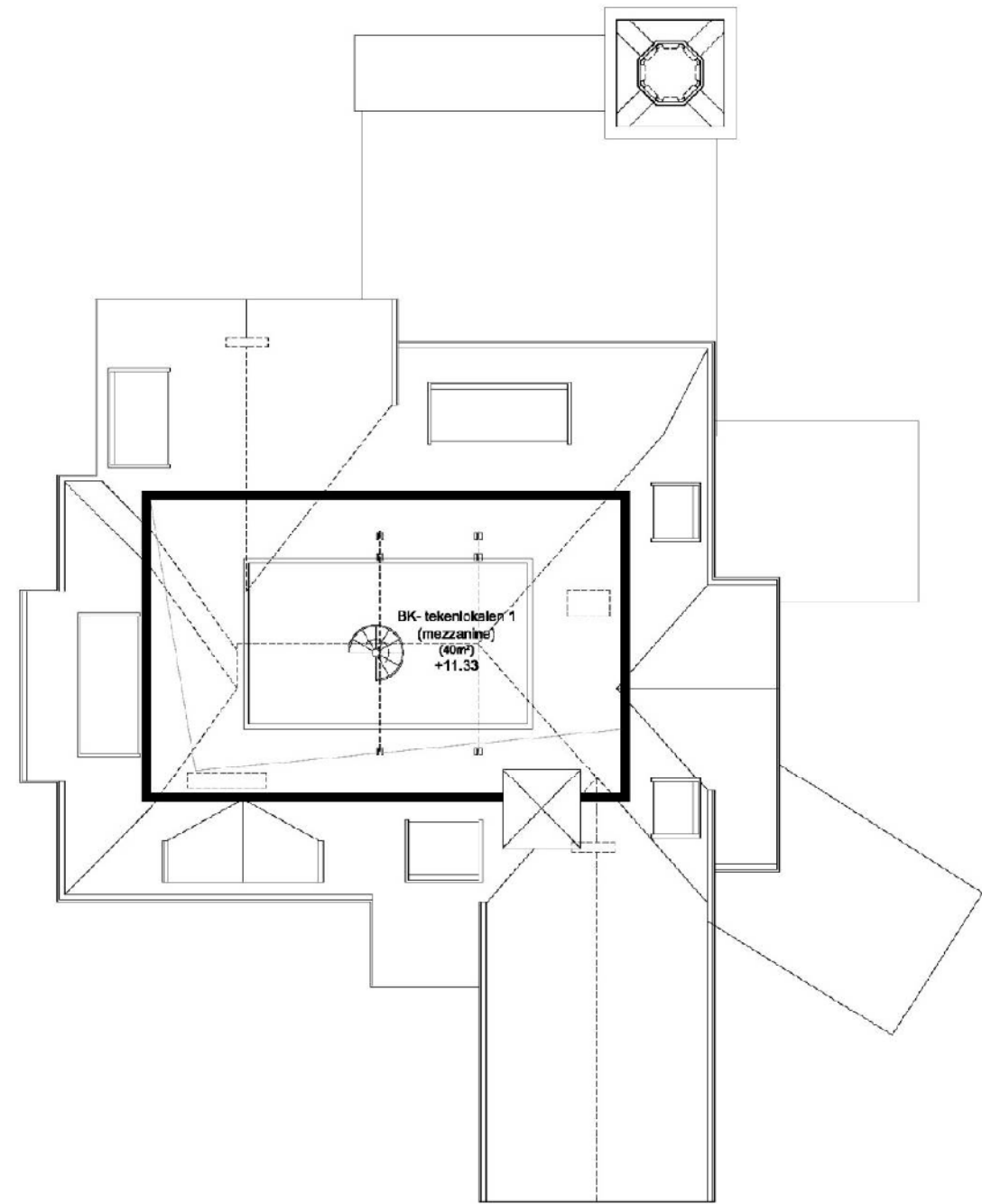
0 1 5 10m

+9.60



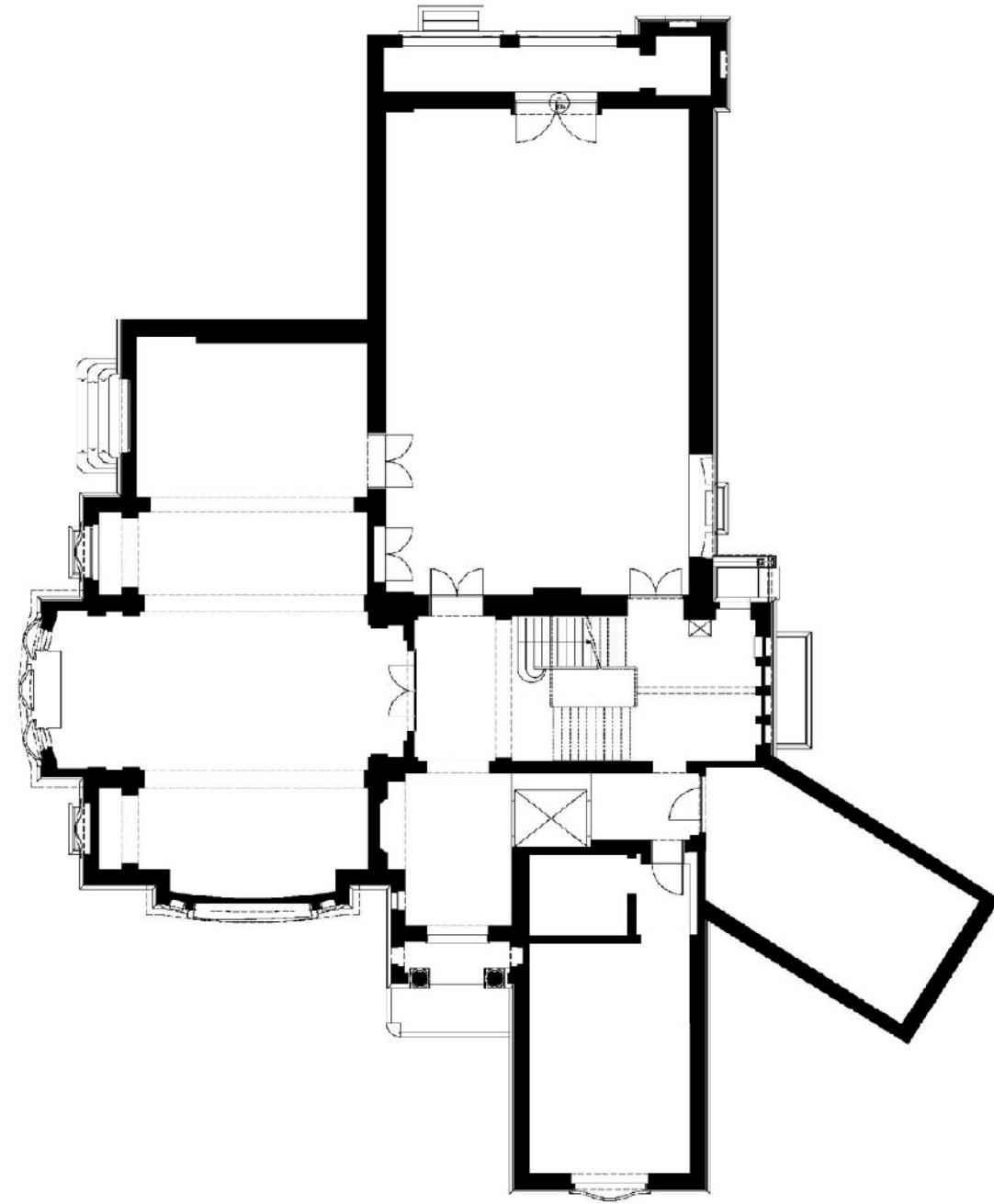
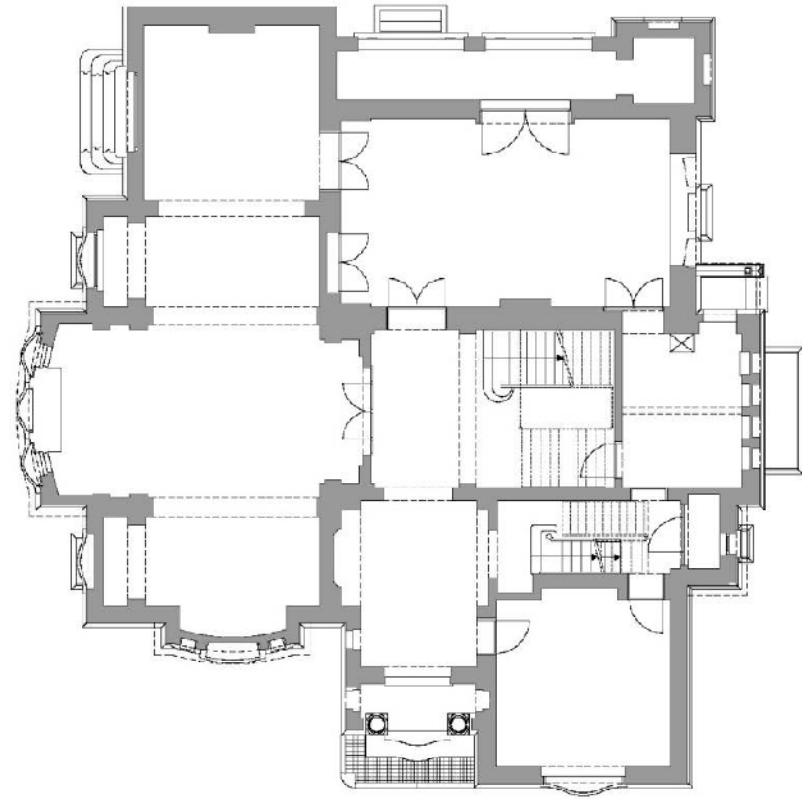


+11.33

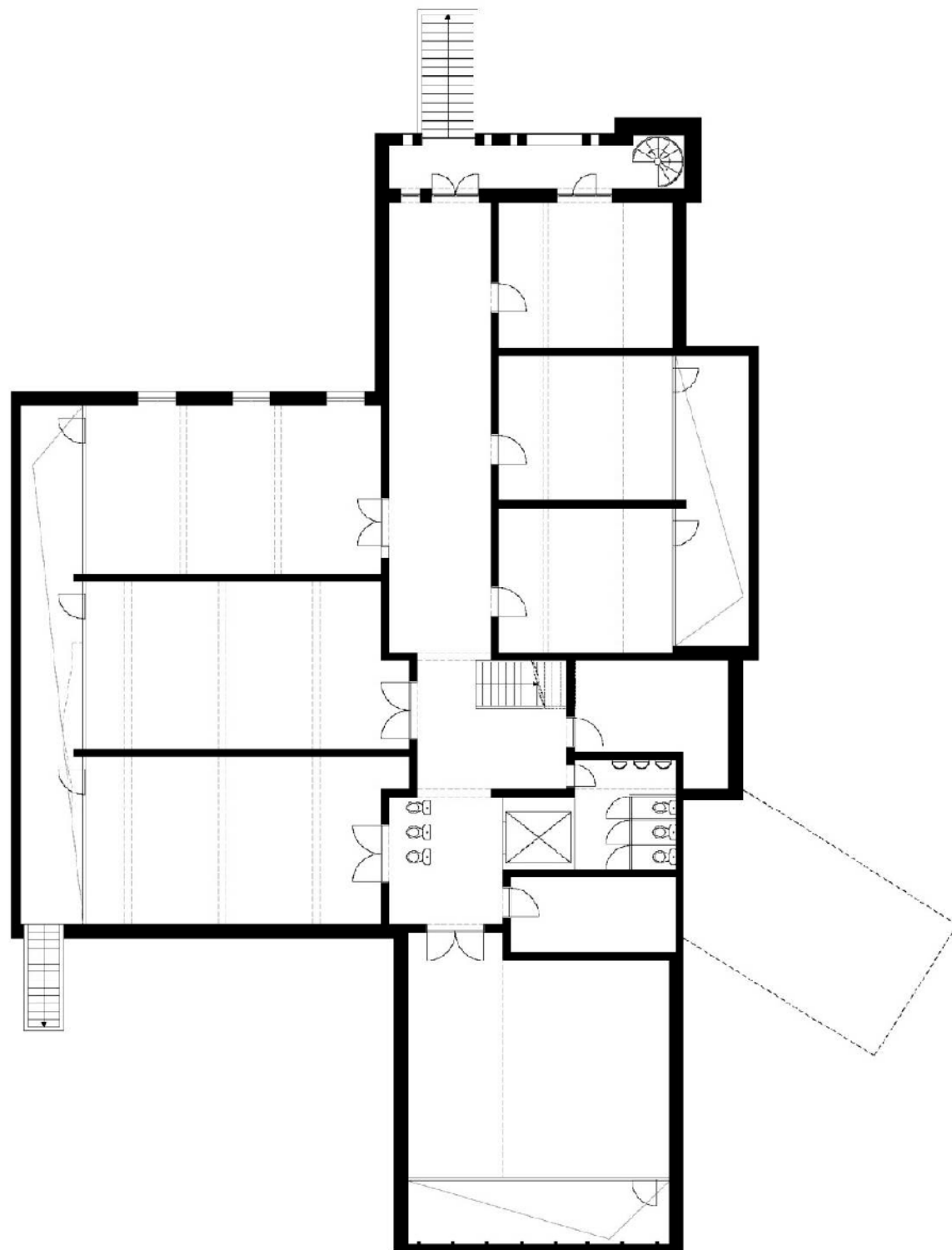


+11.33

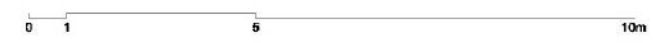
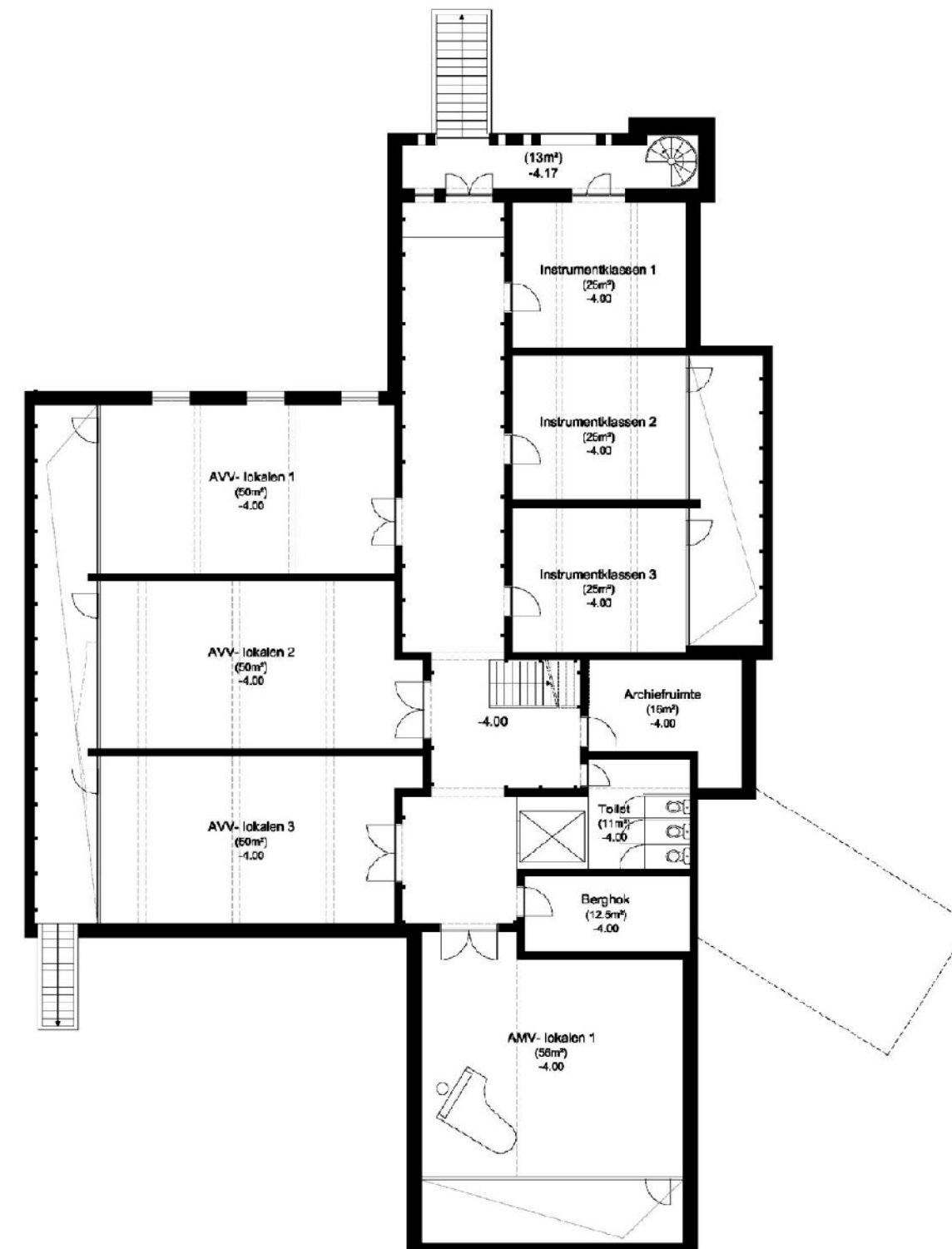
Precies hetzelfde. Precies anders.



kelder. zoals het is. En knip en plakwerk.

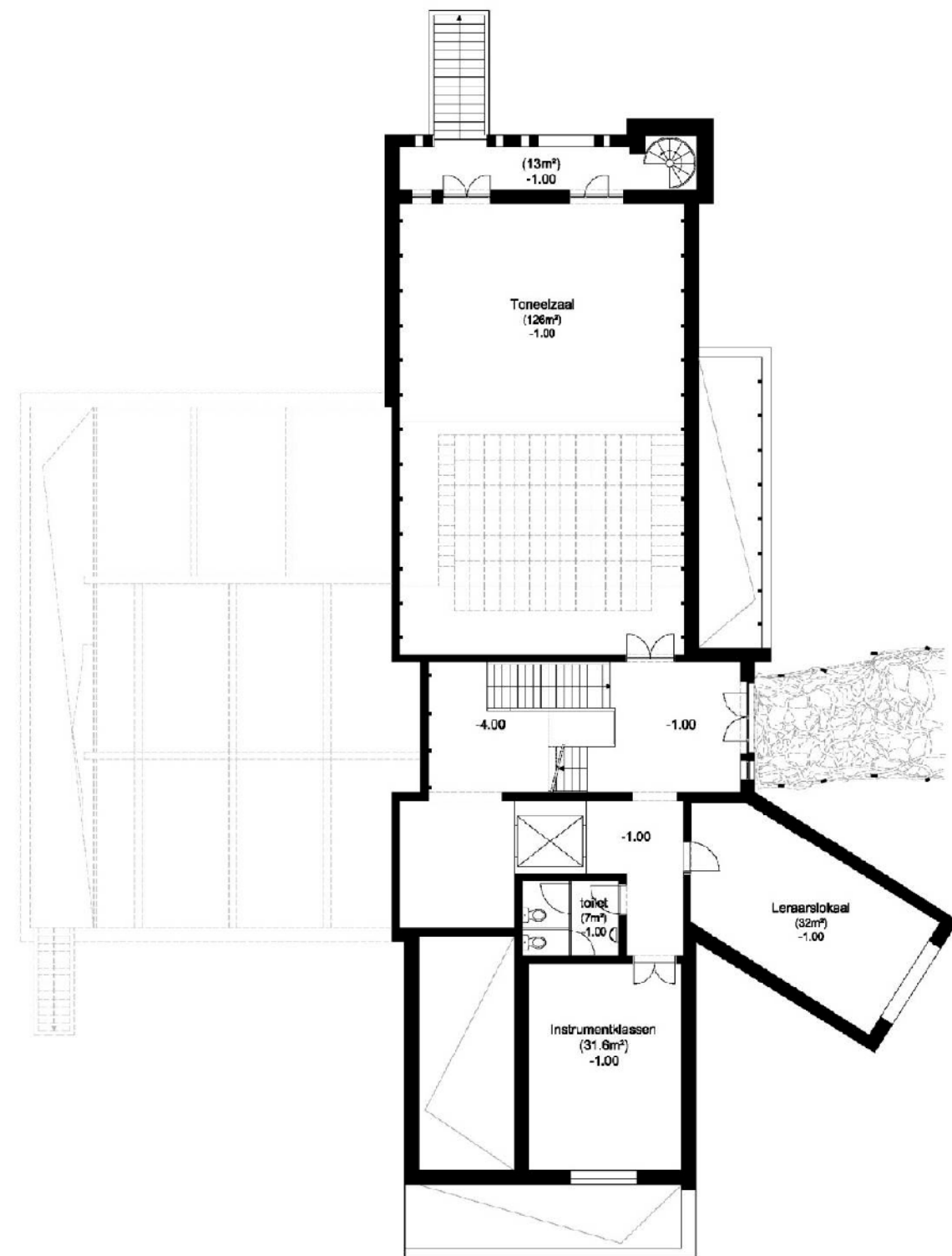


-4.00



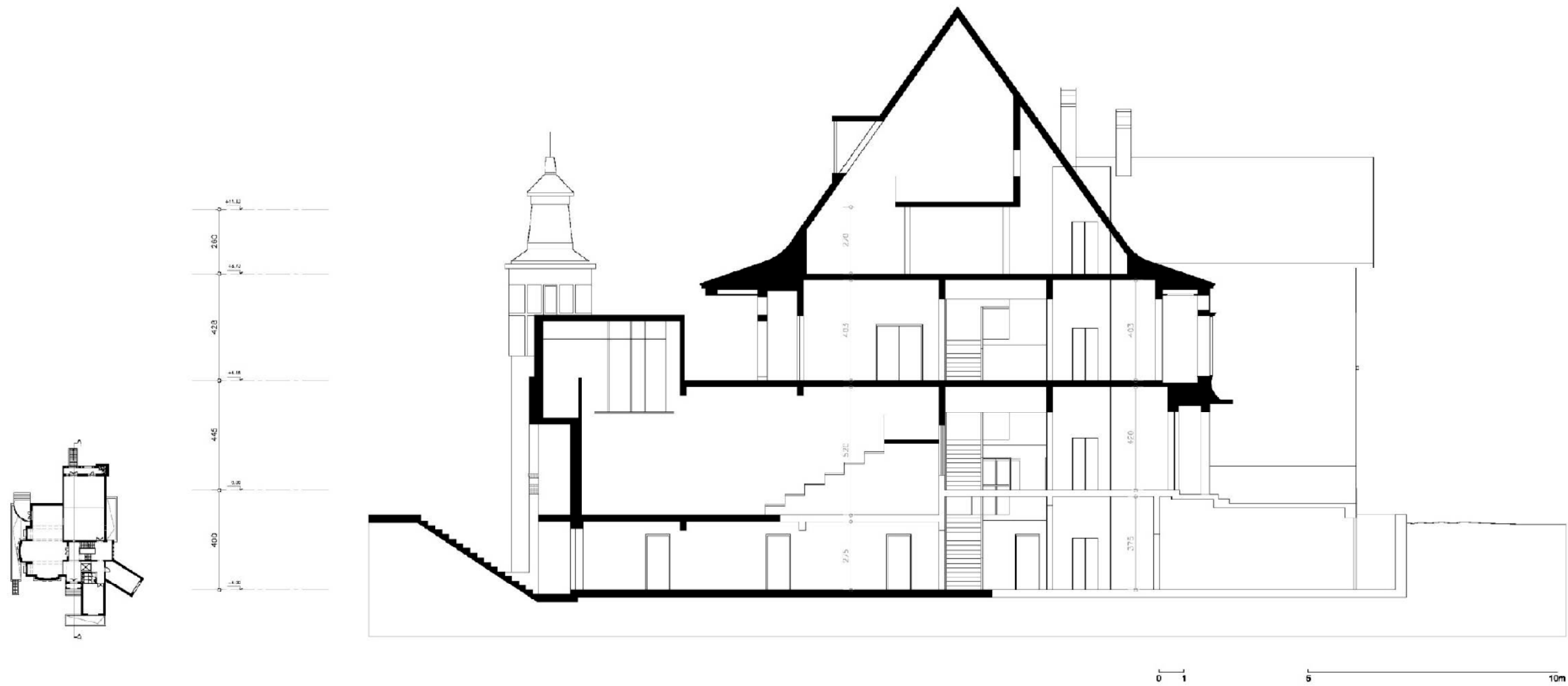
-4.00

Onder de erezaal schuiven twee ateliers. voor de kunsten. Ze schuiven verder en maken zo het terras. En op kop: geen gevel: kijken naar het park.
De kelder: wordt hoger of dus dieper.

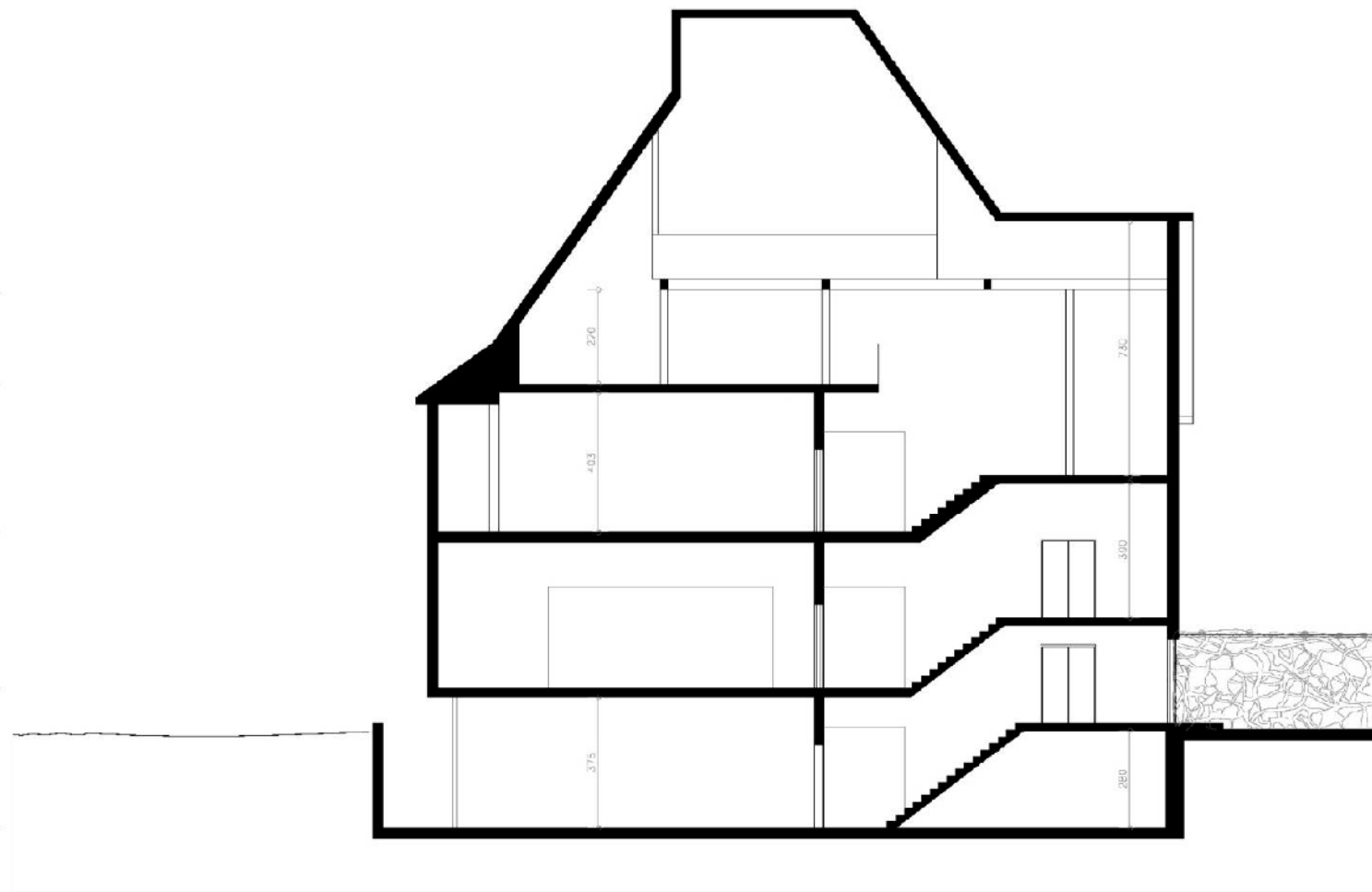
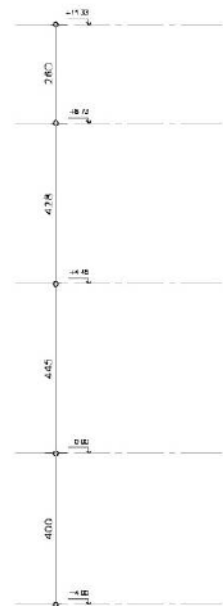
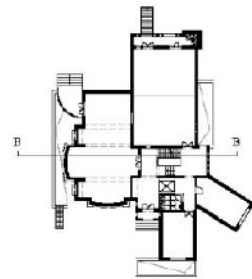


0 1 5 10m

-1.00



De kelder dus dieper. En de voorste kamer half verdiep. En de achterste kamer: als toneel of als porta faux: en daarmee als eerste ultieme uitdrukking van het afstand nemen van de kopie. Nogmaals het is niet de kopie an sich. Maar dus wel: de erkentelijkheid van kwaliteit. Omzetten in nu.





De gevels. Knip en plak.



Abstractie.

En terug detail. Details van nu. Maar wel detail.

En straks ook binnen.



De gevels. Knip en plak.



Abstractie.

En terug detail. Details van nu. Maar wel detail.

En straks ook binnen.



De gevels. Knip en plak.



Abstractie.

En terug detail. Details van nu. Maar wel detail.

En straks ook binnen.



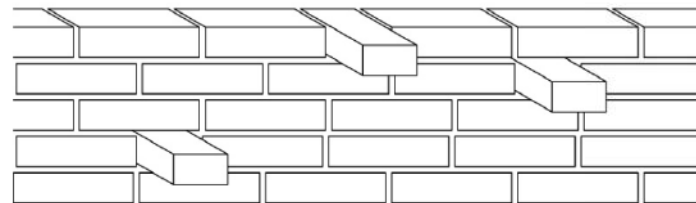
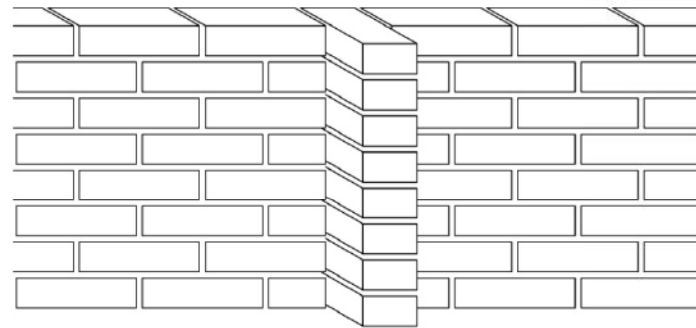
De gevels. Knip en plak.



Abstractie.
En terug detail. Details van nu. Maar wel detail.
En straks ook binnen.



Abstractie. Toulouse. Kerk. Nooit gekomen tot wat het moet zijn.

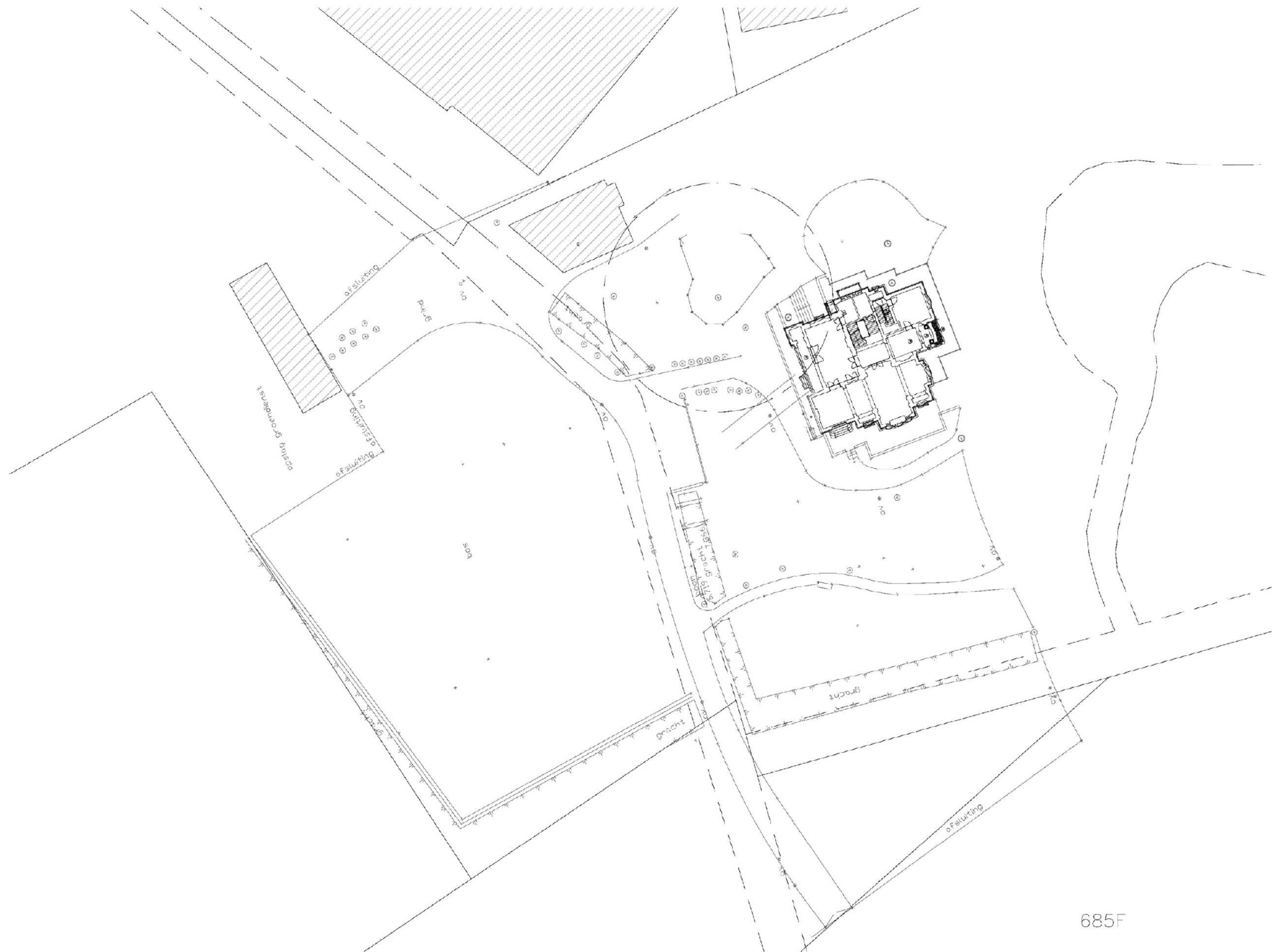


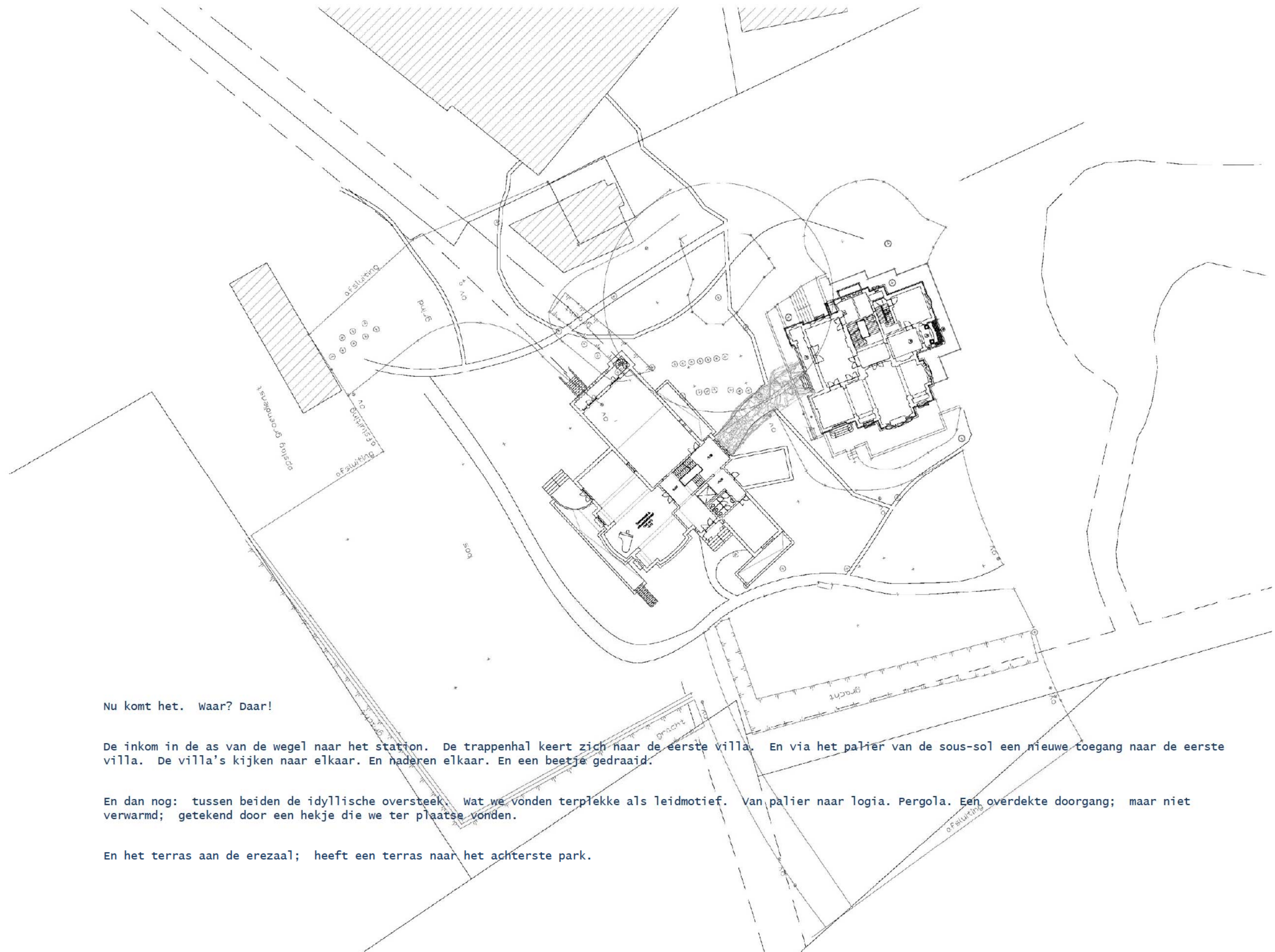
Abstractie. Gevels en binnenwanden.

De gevels en de binnenwanden: in de bestaande villa hebben ze een zelfde behandeling: eigenlijk een lambrisering binnen en buiten.

Dat willen we ook. Maar anders: mestelwerk vormt ribbels. Richels. Buiten op de gevel. En binnen op een aantal wanden. En binnen kan dat dan willekeuriger worden. En misschien zelfs van vloer tot plafond. Per ruimte één dergelijke wand: die verwijst naar de lambrisering. En die tegelijk akoestisch gaat spelen. Ook dat nog!

Referentie: oude muur in Toulouse!





Nu komt het. Waar? Daar!

De inkom in de as van de weg naar het station. De trappenhal keert zich naar de eerste villa. En via het palier van de sous-sol een nieuwe toegang naar de eerste villa. De villa's kijken naar elkaar. En naderen elkaar. En een beetje gedraaid.

En dan nog: tussen beiden de idyllische oversteek. Wat we vonden ter plekke als leidmotief. Van palier naar logia. Pergola. Een overdekte doorgang; maar niet verwarmd; getekend door een hekje die we ter plaatse vonden.

En het terras aan de erezaal; heeft een terras naar het achterste park.



Dat is mooi. Kijken naar het gebouw waar je ondertussen eigenlijk in bent. En toch anders. Anders hetzelfde.

Dit voorstel; twee villa's; is een pleidooi voor het behoud van wat de eerste villa en de academie vandaag tuit court is: een verzameling gebouwen.

Vandaag ver van elkaar en schijnbaar zonder verband. Maar vanaf nu: bij elkaar. En toch nog van elkaar. Dat Park dat overal tussen sluipt. Ja, een regenjas moet dan wel eens. En tegelijk, dat aparte... dat moet kunnen. Van die villa's en zo. Nog even een keer:

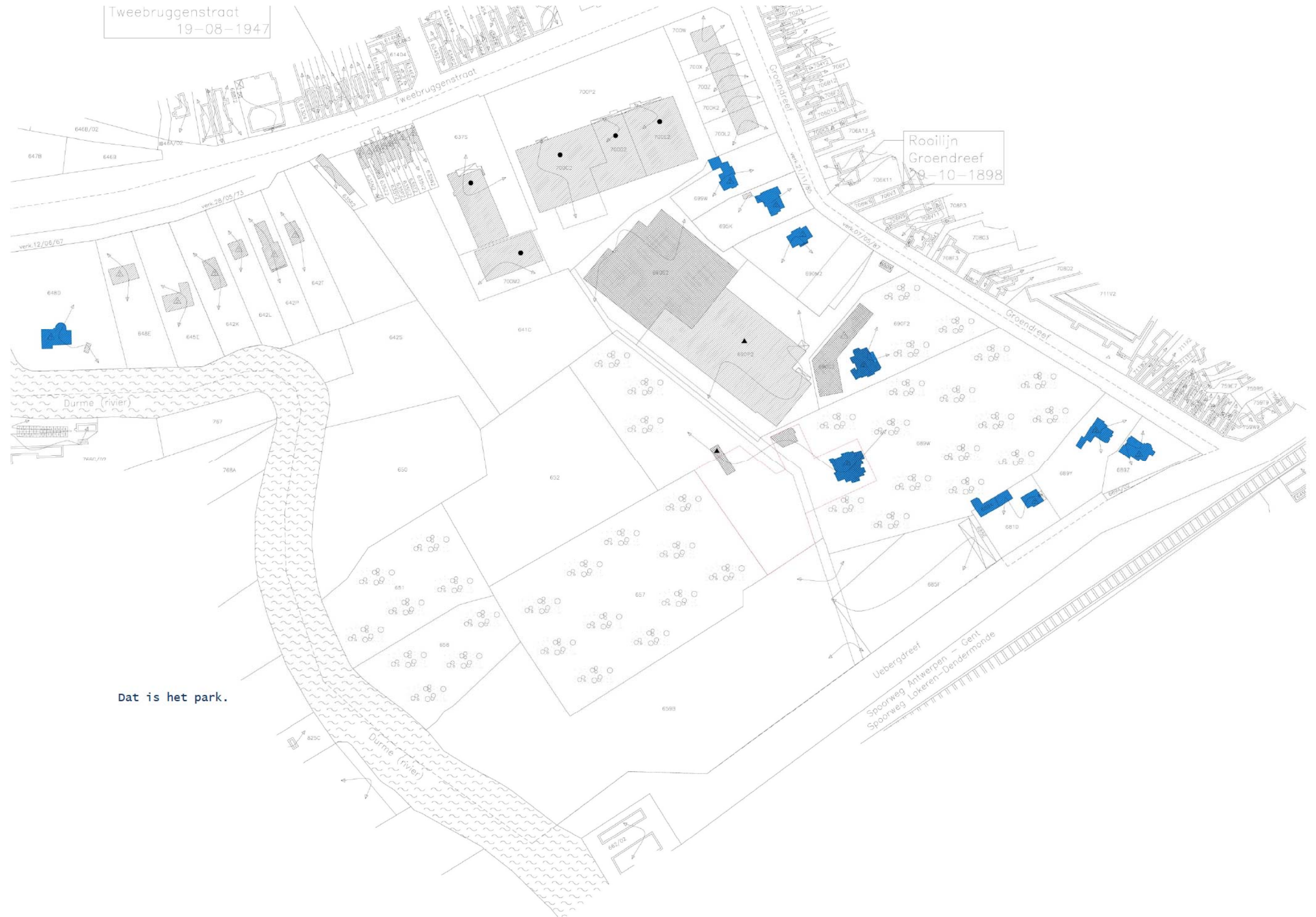
Het inspirerende kader van het stadspark, dient als inspiratiebron voor het nieuw te ontwerpen gebouw, dat perfect dient geïntegreerd te worden binnen het park. Het nieuwe gebouw mag echter geen schoolse uitstraling hebben. Het is de bedoeling dat het kunstzinnige en het warme karakter ervan alle gebruikers uitnodigen tot een aangenaam vertoeven. Het spreekt voor zich dat licht en lichtinval zeer belangrijk zijn in deze artistieke omgeving."

" Deze groene omgeving werkt zowel rustgevend als inspirerend op leerlingen, leerkrachten én bezoekers "

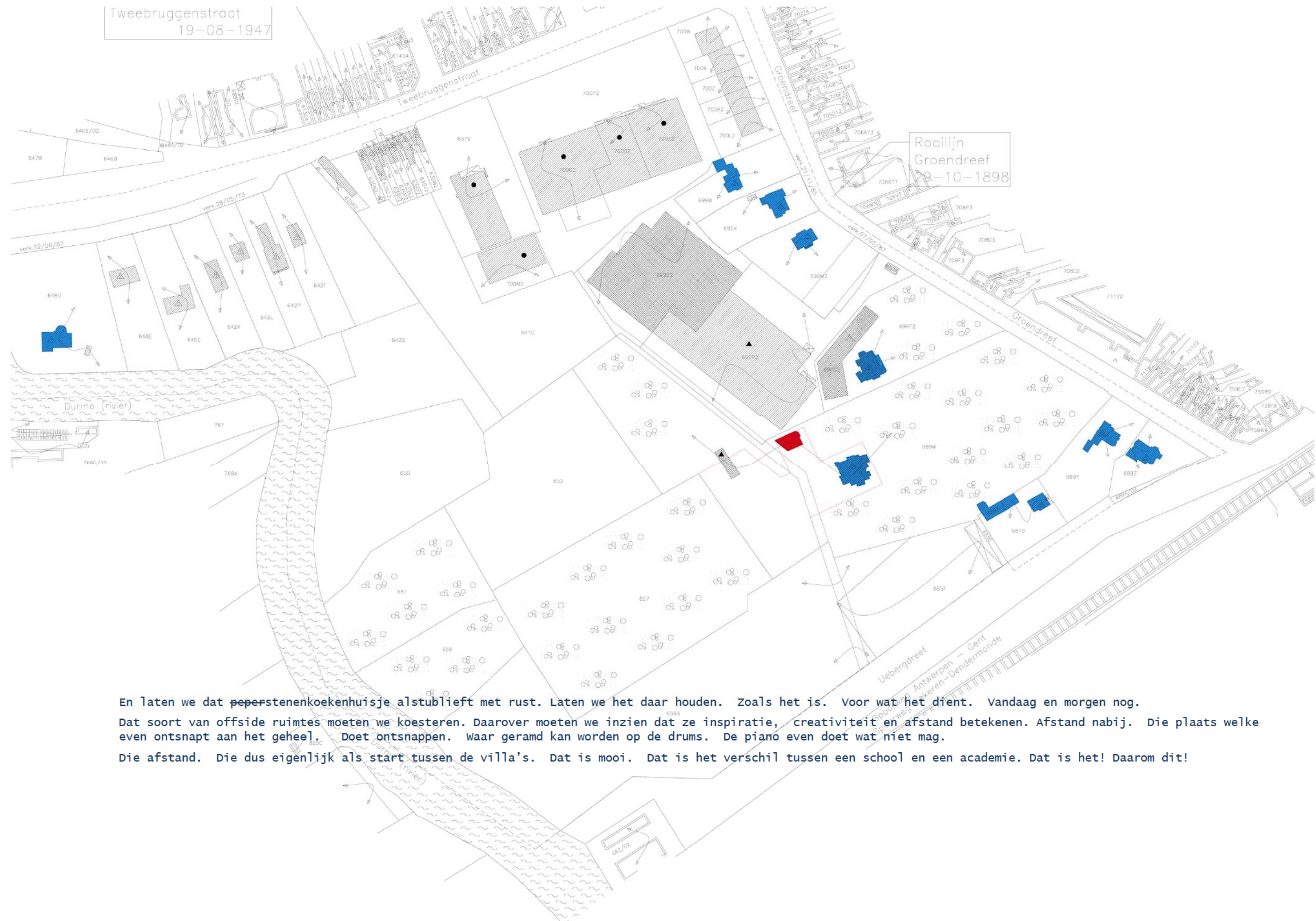
Uit de projectdefinitie.

Tweebruggenstraat
19-08-1947

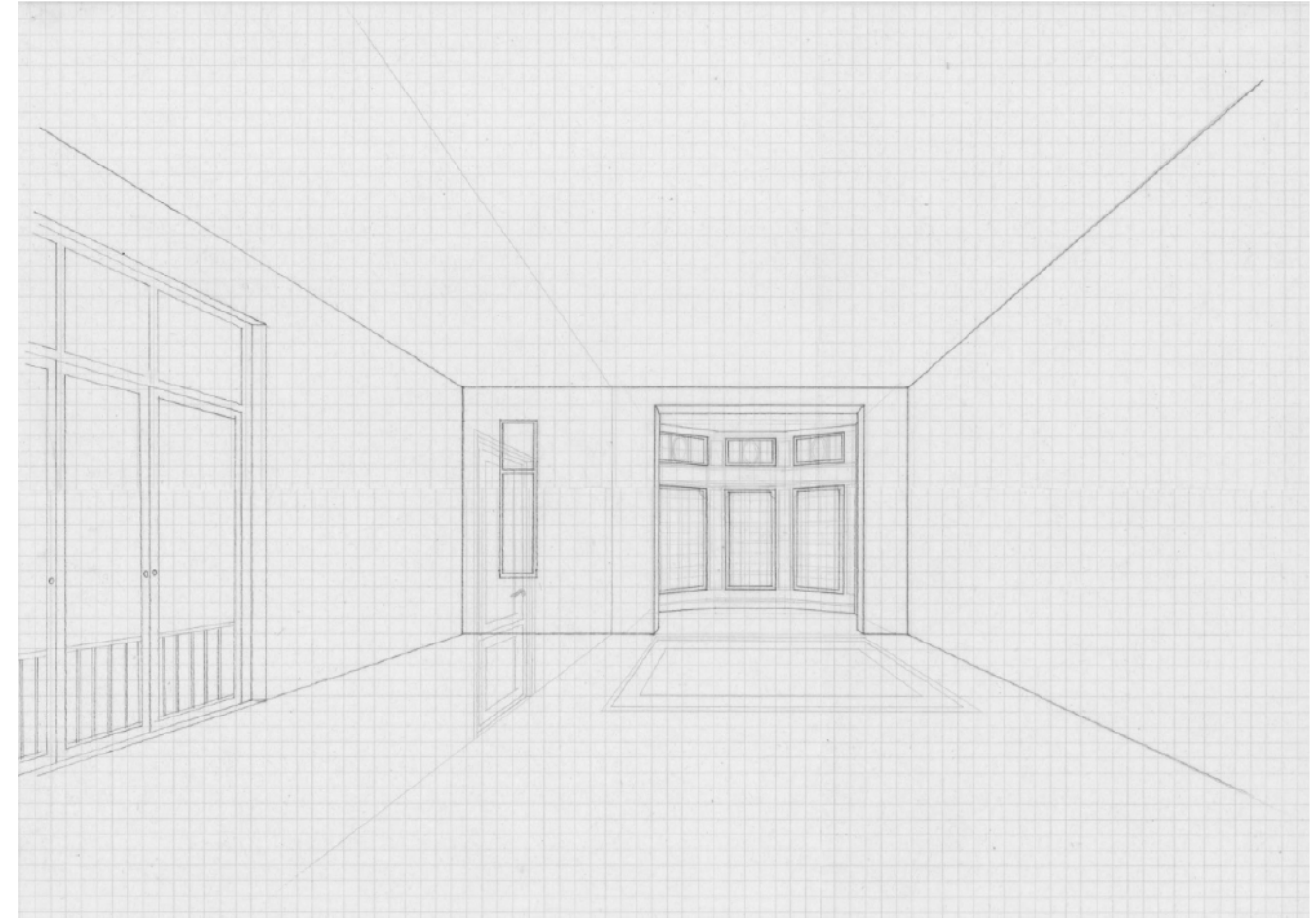
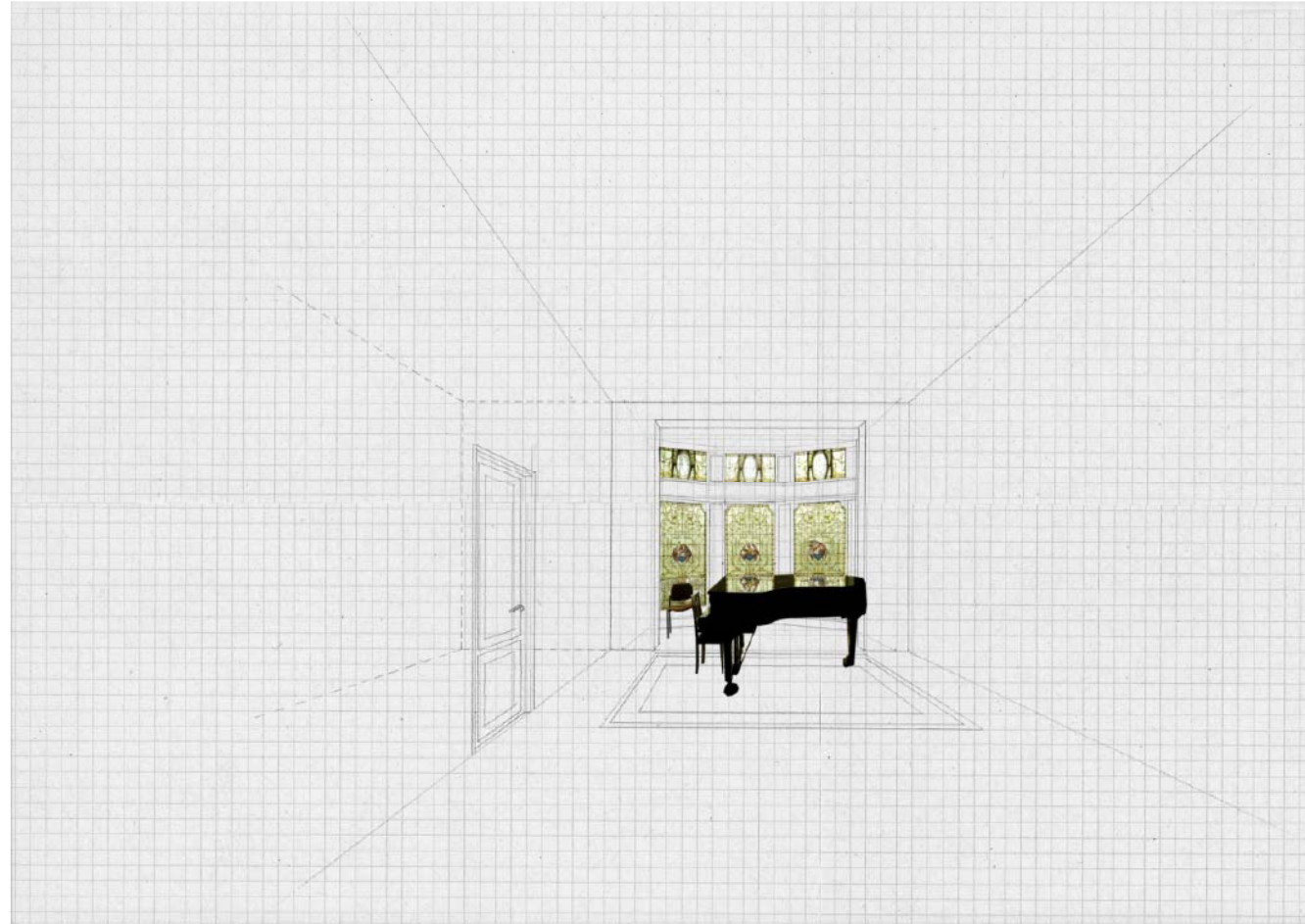
Rooilijn
Groendreef
29-10-1898



Dat is het park.



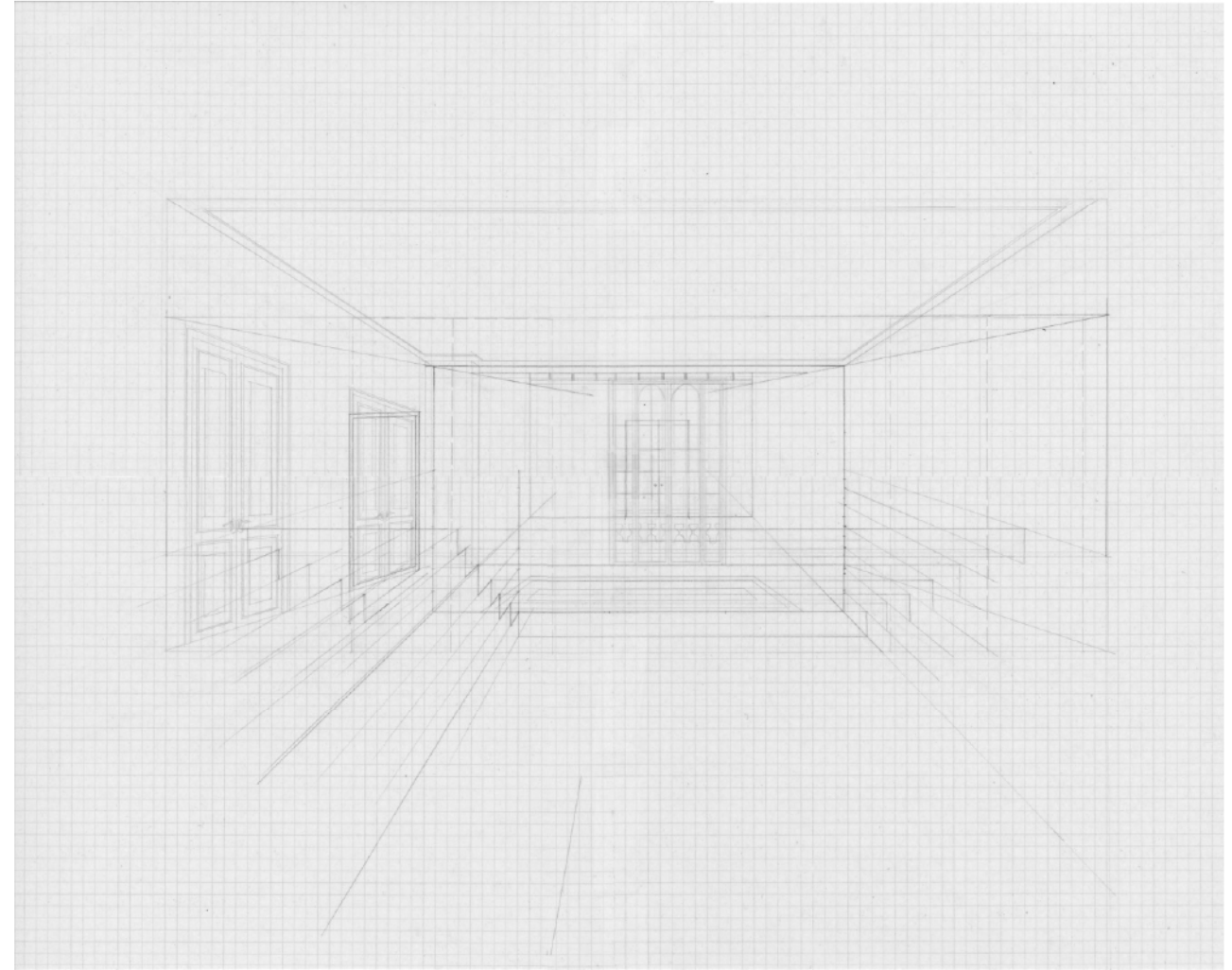
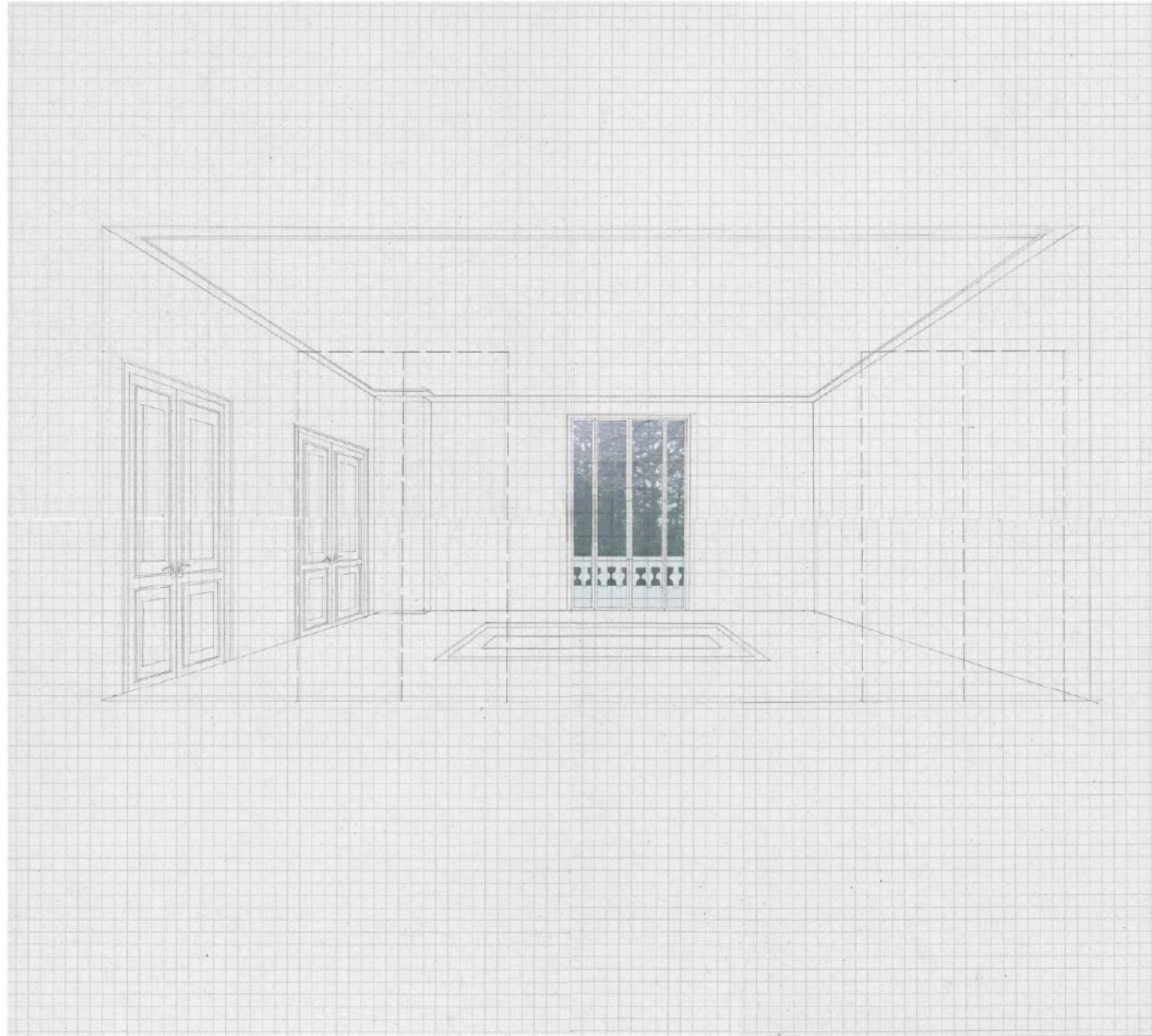
En laten we dat peperstenenkoekenhuisje alstublieft met rust. Laten we het daar houden. Zoals het is. Voor wat het dient. Vandaag en morgen nog. Dat soort van offside ruimtes moeten we koesteren. Daarover moeten we inzien dat ze inspiratie, creativiteit en afstand betekenen. Afstand nabij. Die plaats welke even ontsnapt aan het geheel. Doet ontsnappen. waar geramd kan worden op de drums. De piano even doet wat niet mag. Die afstand. Die dus eigenlijk als start tussen de villa's. Dat is mooi. Dat is het verschil tussen een school en een academie. Dat is het! Daarom dit!



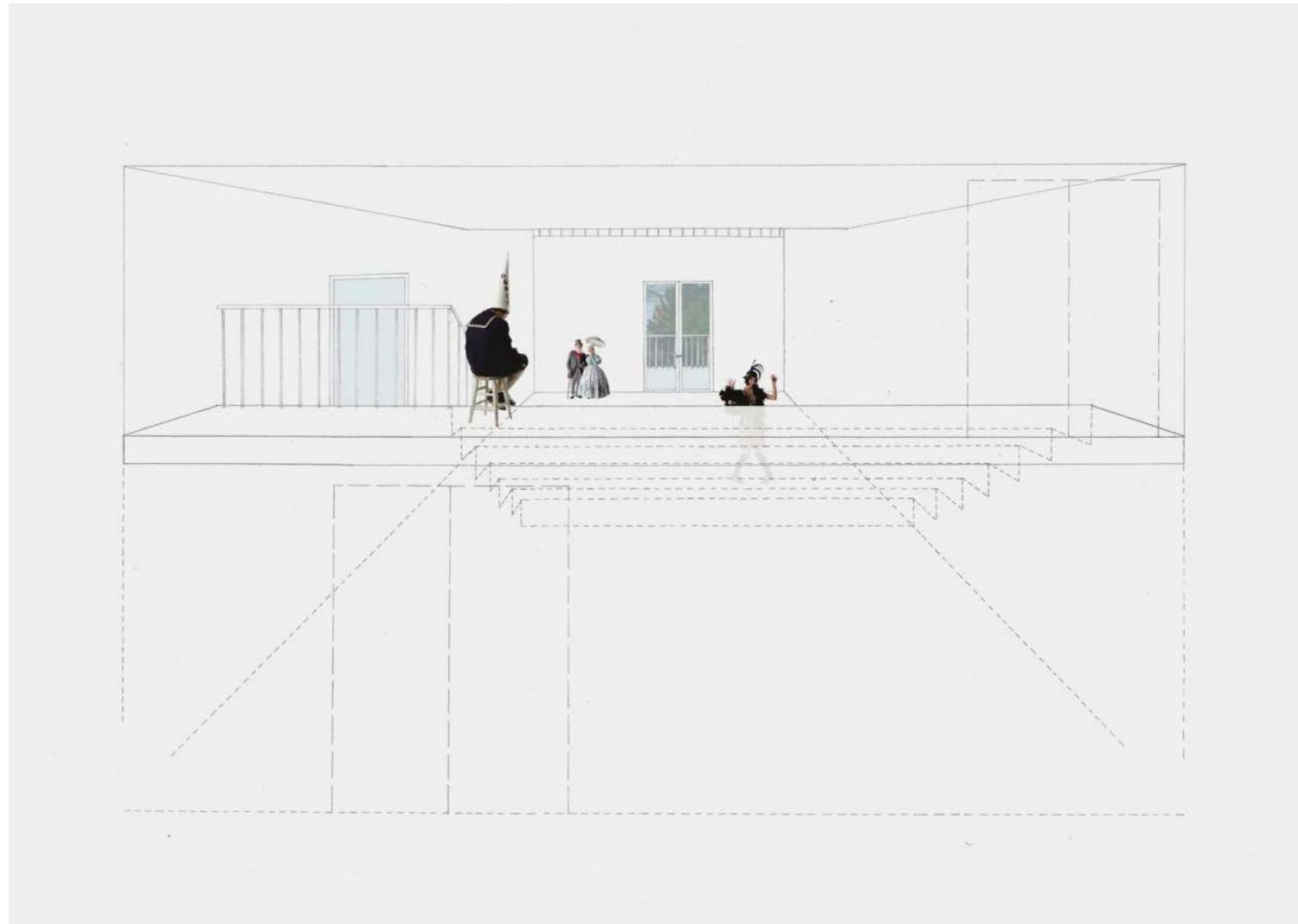
Perspectieven. En wat binnen is; is ook buiten.
Instrumentenklas: bestaat. Instrumentenklas: bestaat en nieuw samen.



Perspectieven. En wat binnen is; is ook buiten.
Instrumentenklas: nieuw.



Perspectieven. En wat binnen is; is ook buiten.
Bureau directeur: bestaand. Theaterzaal: bestaand en nieuw samen.



Perspectieven. En wat binnen is; is ook buiten.
Theaterzaal: nieuw.



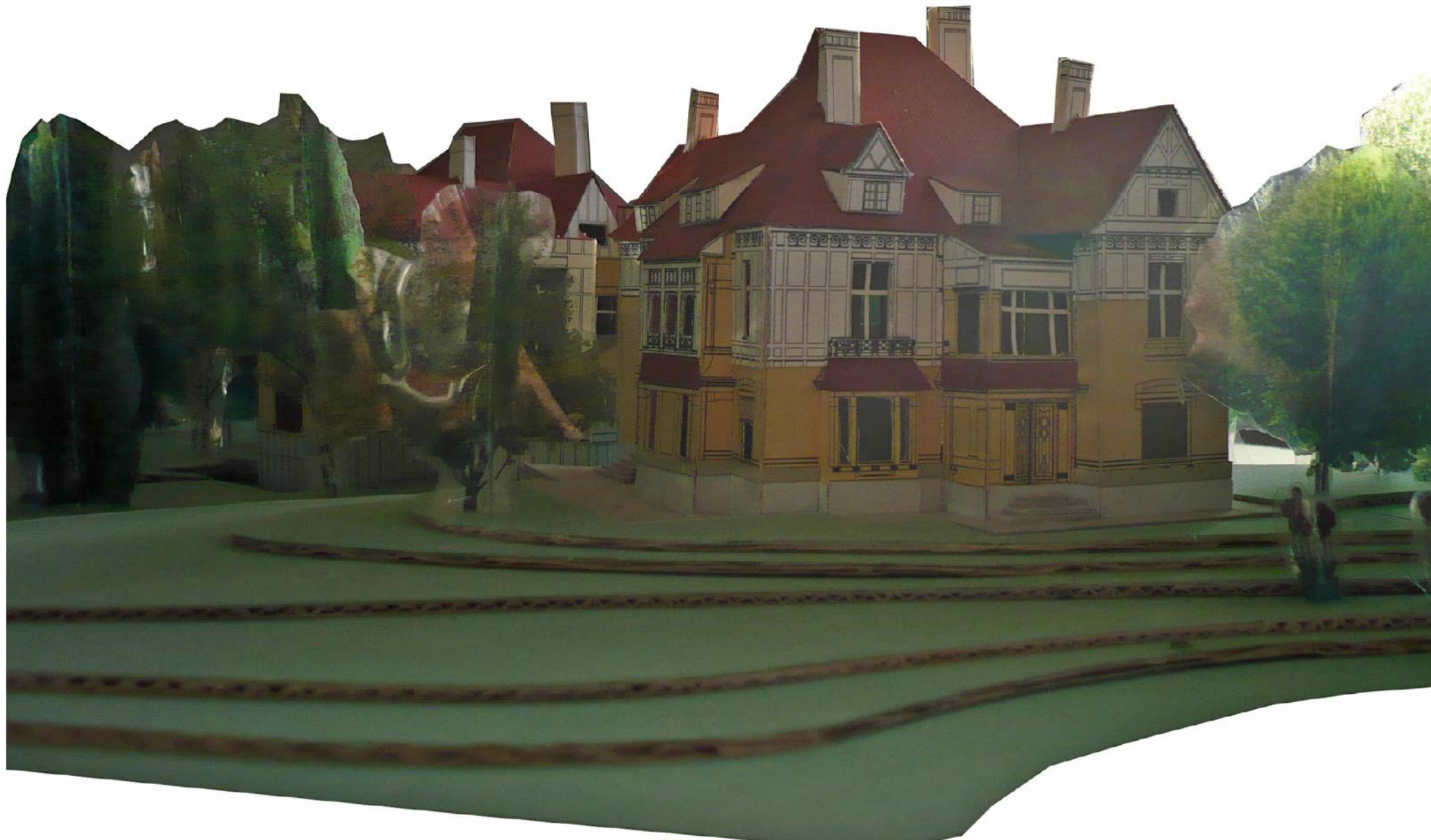
Perspectieven. En wat binnen is; is ook buiten.

*“ SAMW volgt de maatschappelijke evolutie en speelt in op nieuwe verwachtingen, doch durft ook kritisch te staan t.o.v. bepaalde tendensen. “
Uit de projectdefinitie.*

Kopie. Transcriptie. Inderdaad. Kopie is niet bon ton. Maar steeds verder daarover zijn de argumenten om het niet te steeds minder. En al gaande weg doende wordt het interessanter. Steeds meer. Er is iets mee. En dat steeds meer.

Dit onderzoek is een kritische noot op het adagio van de vernieuwing. En is daarmee tegelijk mogelijk ook slechts een vernieuwing.

Maar toch: zoals SAMW de evoluties wil lezen maar ook meteen van commentaar wil voorzien; zo kan/moet SAMW het architectuurdiscours een plaats geven. Het gebouw als – één van, en mogelijk zelfs de eerste indruk, uitdrukkingen van die kritische fase.



Perspectieven. En wat binnen is; is ook buiten.

*“ SAMW volgt de maatschappelijke evolutie en speelt in op nieuwe verwachtingen, doch durft ook kritisch te staan t.o.v. bepaalde tendensen. “
Uit de projectdefinitie.*

Kopie. Transcriptie. Inderdaad. Kopie is niet bon ton. Maar steeds verder daarover zijn de argumenten om het niet te steeds minder. En al gaande weg doende wordt het interessanter. Steeds meer. Er is iets mee. En dat steeds meer.

Dit onderzoek is een kritische noot op het adagio van de vernieuwing. En is daarmee tegelijk mogelijk ook slechts een vernieuwing.

Maar toch: zoals SAMW de evoluties wil lezen maar ook meteen van commentaar wil voorzien; zo kan/moet SAMW het architectuurdiscours een plaats geven. Het gebouw als – één van, en mogelijk zelfs de eerste indruk, uitdrukkingen van die kritische fase.



Perspectieven. En wat binnen is; is ook buiten.

*“ SAMW volgt de maatschappelijke evolutie en speelt in op nieuwe verwachtingen, doch durft ook kritisch te staan t.o.v. bepaalde tendensen. “
Uit de projectdefinitie.*

Kopie. Transcriptie. Inderdaad. Kopie is niet bon ton. Maar steeds verder daarover zijn de argumenten om het niet te steeds minder. En al gaande weg doende wordt het interessanter. Steeds meer. Er is iets mee. En dat steeds meer.

Dit onderzoek is een kritische noot op het adagio van de vernieuwing. En is daarmee tegelijk mogelijk ook slechts een vernieuwing.

Maar toch: zoals SAMW de evoluties wil lezen maar ook meteen van commentaar wil voorzien; zo kan/moet SAMW het architectuurdiscours een plaats geven. Het gebouw als – één van, en mogelijk zelfs de eerste indruk, uitdrukkingen van die kritische fase.



Perspectieven. En wat binnen is; is ook buiten.

*“ SAMW volgt de maatschappelijke evolutie en speelt in op nieuwe verwachtingen, doch durft ook kritisch te staan t.o.v. bepaalde tendensen. “
Uit de projectdefinitie.*

Kopie. Transcriptie. Inderdaad. Kopie is niet bon ton. Maar steeds verder daarover zijn de argumenten om het niet te steeds minder. En al gaande weg doende wordt het interessanter. Steeds meer. Er is iets mee. En dat steeds meer.

Dit onderzoek is een kritische noot op het adagio van de vernieuwing. En is daarmee tegelijk mogelijk ook slechts een vernieuwing.

Maar toch: zoals SAMW de evoluties wil lezen maar ook meteen van commentaar wil voorzien; zo kan/moet SAMW het architectuurdiscours een plaats geven. Het gebouw als – één van, en mogelijk zelfs de eerste indruk, uitdrukkingen van die kritische fase.

duurzaam!

Om af te sluiten.

Ja. Want duurzaam begint met heel wat anders dan compact en zonnepanelen.

Duurzaam begint bij een goed ontwerp. Een aangename plek om te zijn en om te blijven. De bestaande villa als spiegel is hierbij treffend. Dat gebouw leert ons wat duurzaam ook is: dat gebouw wordt straks mogelijk geklasseerd. Op zijn minst verdient het dat! Inderdaad; de zorg die het gebouw kreeg is tekenend.

Is het gebouw compact. Ja. Maar niet als louter blok. Neen het durft zich ook in te tekenen in een omgeving. In zoverre louter compacte blokken zich vaak door insnijdingen en patio's laten bedienen omdat de loutere compactheid niet haalbaar/leefbaar is. Die insnijdingen liggen hier aan de rand van het gebouw: het gebouw snijdt in de omgeving en omgekeerd.

En uiteraard zal voor alle andere energetische en duurzame hedendaagse vereisten worden gekozen: goed isoleren; goed ventileren. Duurzame materialen.