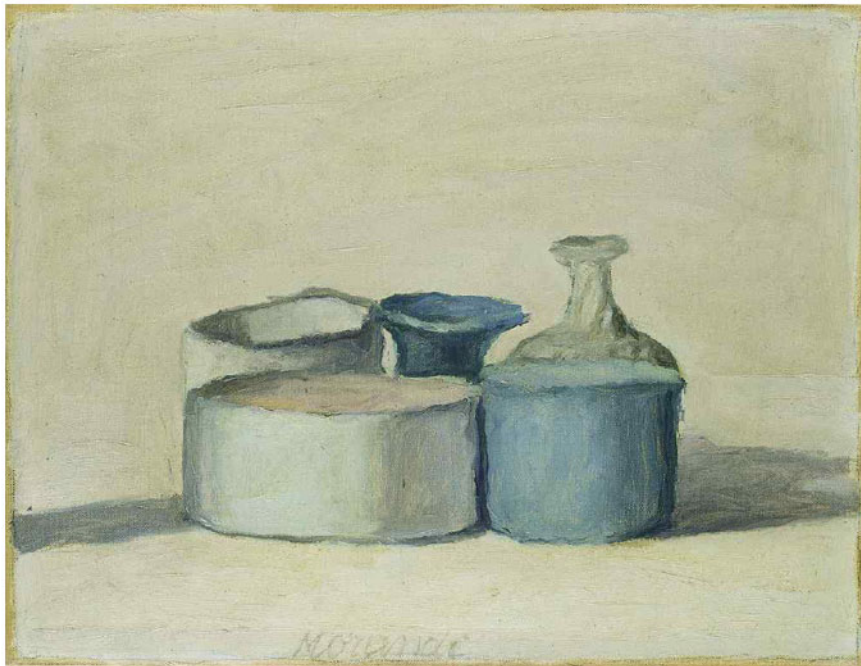




Francesco GENNARI, Autoritratto come Universo , 2009

*“Rien n’aura lieu excepté
peut-être une constellation”*

Stéphane MALLARMÉ



Giorgio MORANDI, Natura Morta, 1948

VOORWOORD

Een "Natura Morta" van de Italiaanse schilder Giorgio MORANDI uit 1948 is voor ons team een inspiratiebron geweest. Zoals de schilder pogen wij de architecturale volumes helder te omschrijven in hun articulatie. Dit doen we door ze planmatig en vormelijk zuiver te maken en hun identiteit (o.a. architecturale huid) te articuleren. Het is de juiste plaatsing van de verschillende volumes tot een hernieuwd architecturaal landschap die de plek betekenis geeft. Aldus ontstaat er op subtiële wijze een nieuwe identiteit voor de site met respect voor tijd en ruimte. Het ontwerpproces wil door middel van schaven een nieuwe constellatie creëren.

"The city coheres at points where the houses create a certain form in the sense of a constellation. The dictionary definition of constellation is a 'configuration of stars', and as the Petit Robert adds, a configuration of stars 'that creates a recognizable form'. This observation can serve as the basis for a town planning strategy aimed at the shaping of such places and which at the same time rejects a large-scale order as well as laissez-faire."

Martin STEINMANN, catalogus Das Haus und die Stadt, Luzern, 1995

"The plan is a society of rooms. The plan is one in which the rooms have talked to each other. The plan is the structure of spaces in their light."

Louis I. KAHN, The invisible City, 1972

"The rooms talk to each other and they make up their minds where the positions are. And they must aspire, each room, to be as all compromising, as all rapport, with its nature."

Louis I. KAHN, Architecture: The John William Lawrence Memorial Lectures, 1972

INDEX

MASTERVISIE LANDSCHAPPELIJK	1
TOEGANKELIJKHEID HELDERE CIRCULATIE CONGLOMERAAT	
MASTERVISIE ARCHITECTURAAL	2
VERVLECHTING UITZUIVEREN ARCHITECTURALE EXPRESSIE LYRISCH GEBOUW	
MASTERVISIE ARCHITECTURALE TYPOLOGIËN	3
LOGGIA GAANDERIJ BINNENSTRAAT	
PROGRAMMA STRUCTUUR	4-6
DANSTOREN MUZIEKDOOS CAFETARIA STUDENTENLOUNGE KOFFIEHOEK ADMINISTRATIE KLEEDRUIMTEN STUDIO 1&2 FITNESS ARCHIEF KOSTUUMOPSLAG KOSTUUMATELIER WASPLAATS UITBREIDING SUPPLEMENTAIRE DANSSTUDIO'S	
AKOESTIEK	5
VOORSTELLING PROJECT PLANNEN DOORSNEDEN EN GEVELS	7-11
VOORSTELLING PROJECT VISUALISATIE	12
DUURZAAMHEID TECHNIEKEN	13
VISIE ONTWERPPROCES UITVOERINGSPROCES TEAM	14
VISIE ONTWERPPROCES TEAMSAMENSTELLING VISIE PLAN VAN AANPAK	
VISIE OP KOSTENBEHEERSING	15
UITGANGSPUNTEN BIJ ONTWERPPROCES "VEREDELDE RUWBOUW" ALS STRATEGIE BUDGETBEWAKING BUDGETCONTROLE WIJZIGINGEN IMPLEMENTATIE	



1. Publieke toegang site | bezoeker & studenten, 2. Hoofdingang gebouwen, 3. Toegang administratie, 4. Ingang leveringen, 5. Parking, 6. Laad- en loskaai, 7. Dienstweg brandweer, 8. Terras cafetaria, 9. Fietsenstalling

MASTERVISIE | LANDSCHAPPELIJK

TOEGANKELIJKHEID

De publieke en logistieke trajecten worden van elkaar gescheiden door middel van een nieuwe voetgangers- en fietstoegang vanaf de Van Volxemlaan. De nieuwe publieke toegang loopt onder en langs de beschermde monumentale rode beuk in de voortuin.

De voortuin wordt verlengd in een driehoekige buitenruimte tussen de 2 historische industriële gebouwen van de "blanchisserie" door het terrein gedeeltelijk af te graven en uit te vlakken, waardoor de voortuin meer betekenis krijgt als een publieke ontvangstruimte. Een buitenterras maakt duidelijk dat hier de publieke toegang is alsook de plaatsing van een "gaanderij" langs de zuidgevel van het hoofdgebouw. Vanaf de gaanderij is er een connectie met de nieuwe cafetaria-ruimten doorheen nieuwe deurramen in de linkervleugel van het hoofdgebouw. De tuin wordt ingezet als publieke overgangsruijme, maar ook als een intieme buitenruimte voor de bewoners/gebruikers van de site. Deze driehoekige ruimte vormt de overgang naar een helling die overloopt in een straat die ontstaat in het oksel van 3 volumes richting spoorweg en toegang vanaf de

schaatsstraat. De straat recupereert de bestaande asfaltbaan ten dele, maar deze wordt opengesneden zodat er stroken ontstaan met groen tussen het asfalt die opgevuld zijn met basaltsplit waardoor ook het aflopende water kan infiltreren. Deze weg blijft zodanig functioneren als een brandtoegangsweg op het terrein naar de schaatsstraat. Ook de zone tussen het hoofdgebouw en de voortuin wordt opengesneden en dient als toegang voor de brandweer vanaf de logistieke toegang alsook als toegang tot de administratieve diensten in het hoofdgebouw.

De bestaande toegang aan de rechterzijde van de site wordt enkel nog gebruikt voor logistiek verkeer en toegang tot een beperkte parking voor personeel. De verharding blijft hier behouden.

HELDERE CIRCULATIE

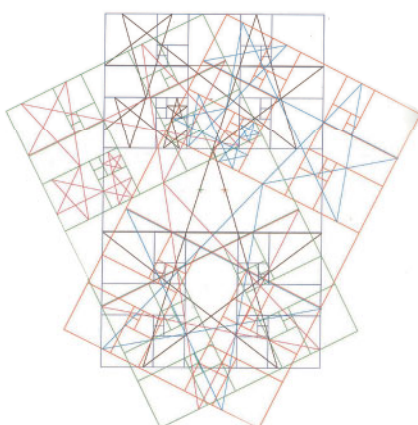
Door archetypische architecturale bouwtypologieën zoals "gaanderij", "loggia", "danstoren" en "muziekdoos" te hanteren en te verbinden door een binnenstraat verklaart het gebouw zichzelf zonder

signalisatie. Afstanden worden zo kort mogelijk gehouden en ruimtelijke entiteiten gegroepeerd rond een gecondenseerde maar heldere circulatie. Tevens is deze circulatie ook inzetbaar als logistieke ader door het conglomeraat.

CONGLOMERAAT

Dit project wil de site als een conglomeraat van geschakelde volumes en als een identiteit in de stad bestendigen. Hierdoor ontstaat er een stedenbouwkundig geheel op schaal van de site, maar ook op schaal van de stad.

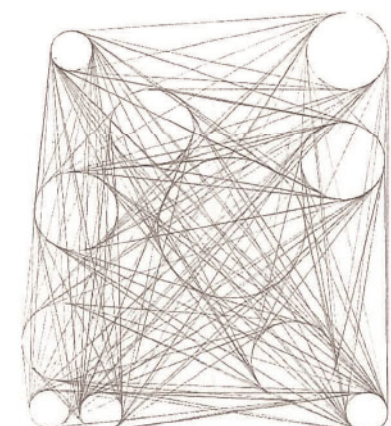
De bestaande architecturale volumes worden als autonome geschakelde volumes zuiver gezet en door toevoeging van nieuwe volumes getransformeerd tot een nieuwe constellatie. Het conglomeraat verwijst qua typologie ook naar oude industriële sites door het gebruik te maken van herkenbare typologische elementen waaruit het is opgebouwd.



ROSAS, In real time, 2000



MRI scan van een bloembol



Helmut FEDERLE, Konstellation am 15 und 19.2.1982



Visualisatie hoofdingang

MASTERVISIE | ARCHITECTURAAL

VERVLECHTING

De inwendige vervlechting van P.A.R.T.S , ROSAS en ICTUS is het uitgangspunt voor een sterke synergie. De volumes worden niet toegewezen aan één van de partners, maar als een constellatie van allen. Wel worden onderscheiden activiteiten gebundeld en samengebracht door een heldere circulatie te bedenken tussen de ruimtelijke onderdelen. Een nieuwe binnenstraat geeft toegang tot de 3 volumes en loopt over 2 niveaus waarbij de aansluitende ruimten ook voor publieke evenementen kunnen worden ingezet.

UITZUIVEREN

De volumes worden gearticuleerd door hun identiteit duidelijk te stellen. Dit gebeurt planmatig alsook op het vlak van architecturale expressie. Wij hebben getracht dit op een KAHN-iaanse manier door te voeren. De programmaonderdelen worden logisch met elkaar gekoppeld. De buitenhuid van de 3 volumes krijgt een onderscheiden behandeling. Zo worden de witgeschilderde baksteengevels met sheddaken

van het hoofdgebouw geplaatst tegenover het zaagtandvormige P.A.R.T.S.- gebouw opgebouwd uit sheddaken waarvan de gevels zijn bekleed met grijze ruitleien. Het derde volume met RPS-studio in industriële geprofileerde metaalplaat wordt getransformeerd door een toevoeging aan de kopse zijden van een danstoren en een muziekdoos langsheen de spoorweg.

Een binnenstraat gedeeltelijk uitgewerkt als loggia rijgt de 3 volumes samen en creëert een overzichtelijke en heldere circulatie zowel voor personen als voor logistieke handelingen.

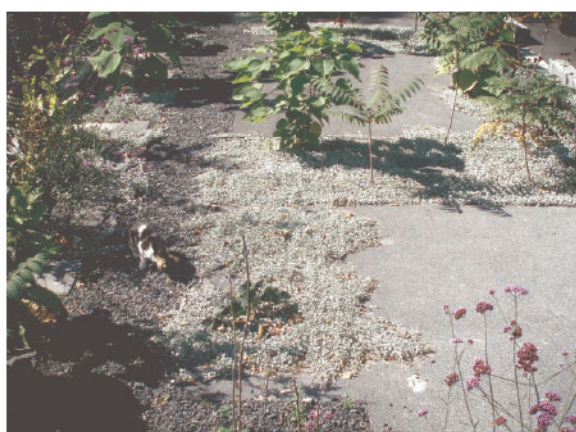
ARCHITECTURALE EXPRESSIE

De toevoegingen zijn zo onopvallend mogelijk aangebracht om de bestaande architecturale expressie niet te verstoren of compliceren. Enkel toevoegingen als de "gaanderij" of de "danstoren" als landschappelijk baken vormen een aantrekkingspool naar de toegang van de site. Wij kunnen hier verwijzen naar het SESC-gebouw van Lina Bo Bardi in Sao Paulo Brazilië waar de

nieuwe sportvelden in een betonnen nieuwbouw een verticale tegenhanger vormen voor de historische industriële laagbouw. Ook hebben wij de idee van fabrieksstraat uit dit project weerhouden als een typologisch instrument om het conglomeraat te materialiseren.

LYRISCH GEBOUW

We hebben gepoogd een lyrisch gebouw te ontwerpen dat het humane karakter ondersteunt. Daarom mag het gebouw niet gelezen worden als een louter functioneel gebouw. We streven naar een gebouw met een ziel, met een eigen sfeer. De ziel zal maar ontstaan als het gebouw een dialoog aangaat met het omringende landschap en met de bezoekers. Om dit waar te maken is ook veel aandacht gegaan naar de inrichting, het materiaalgebruik, de akoestiek en het verlichtingsconcept.



Visualisatie openzagen bestaande asfaltbedekking



Lina BO BARDI, Sesc pompeia, Sao Paulo, 1977



Visualisatie toegang onder de rode beuk in de voortuin



Visualisatie loggia

MASTERSIE | ARCHITECTURALE TYPOLOGIËN

LOGGIA

De loggia heeft als doel de connectie tussen binnen- en buitenruimten vorm te geven. Door zijn strategische plaatsing wordt de synergie tussen de 3 basisvolumes duidelijk. De loggia is tevens de voorruimte van de danstoren en strekt zich uit over een dubbel niveau waardoor een publiek gebruik wordt bevorderd. De loggia functioneert als een foyer bij de 2 laagstgelegen nieuwe dansstudio's bij publieke voorstellingen en als een ontmoetingsruimte voor studenten en docenten van de P.A.R.T.S opleiding. Ons voorstel maakt ook een eventueel gewenste fysieke link met de bestaande P.A.R.T.S-studio's onder de fabrieksstraat mogelijk in het verlengde van de open trap in de loggiaruimte. (Voorstel werd niet opgenomen in raming maar kan ook nog in een latere fase gebeuren)

GAANDERIJ

Zoals reeds gemeld wordt er een nieuwe aparte toegang gecreëerd aan de linkerkzijde van de site met de Van Volxelaan om het voetgangersverkeer en fietsers toegang te verlenen tot de site. Deze toegang loopt links van de monumentale rode beuk naar de driehoekige ruimte tussen hoofdgebouw en de P.A.R.T.S.- studio's. Dit gebeurt door het aanbrengen van parallelle strips in de voortuin. In het verlengde van de toegang wordt een "gaanderij" gecreëerd langsheen het hoofdgebouw naar het oksel van het gebouwencomplex waar de centrale publieke toegang is gelegen. Deze gaanderij fungeert als een overgang tussen buiten en binnen en als een luifel voor de cafetaria. Deze toegang geeft via een inkomas uit op een loggia die aan de nieuwbouw danstoren is aangehecht.

BINNENSTRAAT

De loggia is verbonden met een binnenstraat die reeds ten dele aanwezig was tussen hoofdgebouw en RPS-studio en loopt er ruimtelijk in over. Deze binnenstraat dient tevens als logistieke ontsluiting tot de bestaande en nieuwe studio's. Deze binnenstraat geeft immers uit op een loskade aan de noordzijde en staat in verbinding met de stockageruimten op het ondergrondse niveau en de stockage instrumenten via een lift in de aangebouwde muziekdoos. De binnenstraat verbindt alle onderdelen van het programma en brengt helderheid in de interne circulatie van het gebouwencomplex. Door gepaste openingen te maken in de wanden van de binnenstraat ontstaat er een visuele communicatie met de belangrijkste programmaonderdelen. Deze binnenstraat in het verlengde van de loggia kan bij publieke voorstellingen mede dienst doen als foyer bij de RPS-studio.



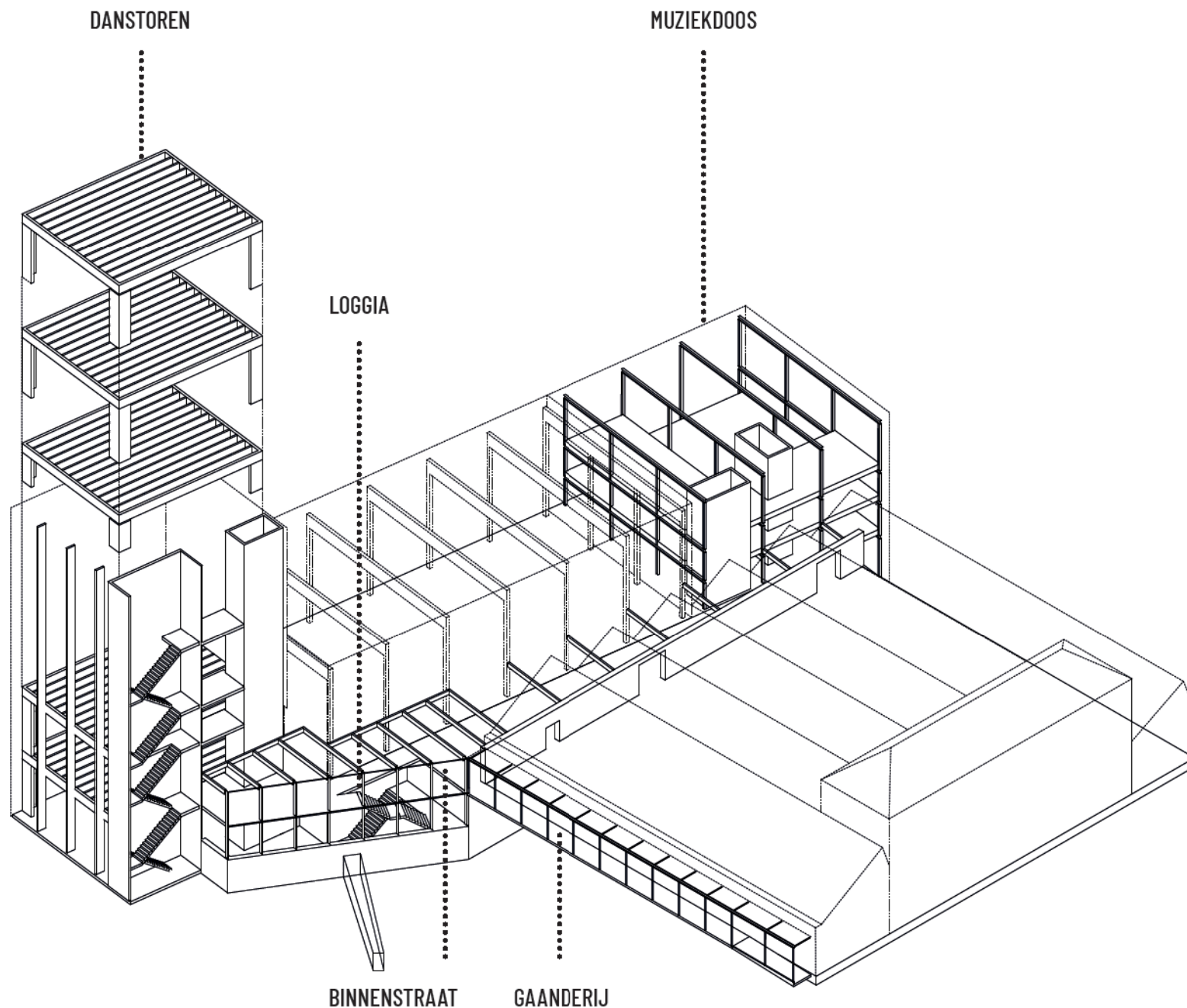
Fra ANGELICO, Bewerking zonder figuren van de Annunziata, 1445



COUSSÉE & GORIS, private woning, 2007-2013



Lina BO BARDI, Sesc pompeia, Sao Paulo, 1977



Axonometrie structureel concept

PROGRAMMA | STRUCTUUR

DANSTOREN

De studio's zijn gestapeld aangebracht 2 per 2 met tussenliggend de kleedruimten, bergruimten en technische ruimten. Voordeel hiervan is dat de afstand tussen deze ruimten en de studio's wordt beperkt tot 2 bouwlagen stijgen of 2 bouwlagen dalen. Dit heeft zijn voordeel wat toegankelijkheid betreft maar ook worden de afstanden hierdoor beperkt. De grootste studio wordt aansluitend op de loggia aangebracht naast de RPS-studio, dus op het meest toegankelijke niveau. De studio's zijn geconstrueerd als een betonnen tafelconstructie met invulling van zichtbetonmetselwerk wanden waarvan 25 % voorzien van verticale sleuven voor akoestische absorptie. De plafonds zijn "zwaar" uitgevoerd om een antwoord te geven aan de akoestische problematiek tussen de zalen. Geprefabriceerde balken overspannen de ruimten in de breedte van de zaal met een hoogte van 85 cm en bovenliggende plaat van 12 cm waarop een zwevende vloer van 15 cm kan worden aangebracht. Aldus ontstaat een vloer tot vloer afstand van 6,12 meter waarbij de trap in 2 sledes kan

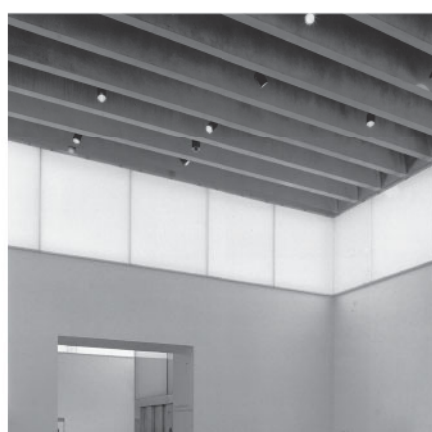
worden uitgevoerd met bordes. In de gevel kunnen geprofileerde geanodiseerde aluminiumplaten van 6 meter hoogte worden aangebracht met verschillende profilering en licht afwijkende tinten zodanig dat een verticaal lichtspel ontstaat. Tussen de verticale platen wordt een horizontale lijst aangebracht van 12 cm hoogte die de stapelwijze toelicht van de onderdelen. De toren met verticale profilering komt boven de loggia los van het volume van de RPS-studio met horizontale profilering. De kleur en profilering is zodanig gekozen dat de toren opgaat in de luchtkleur. In de studio's wordt een lichtband aangebracht onmiddellijk onder de geprefabriceerde balken. In de 2 bovenste studio's wordt noorderlicht binnengebracht, in de 2 laagste studio's komt het licht via een bandraam binnen aan de westzijde. Op de zuidzijde zijn op alle niveaus buitenbalkons die dienst doen als evacuatieterassen aangebracht. De lift is groot gedimensioneerd zodanig dat ook een vleugelpiano erin past, en is zodanig aangebracht dat hij ook de studio onder de RPS-studio kan bedienen. Op het dak worden zonnepanelen aangebracht die samenwerken met het geothermisch systeem (verwarmen en koelen).

MUZIEKDOOS

De muziekdoos is een volumetrische uitbreiding van de RPS-studio waarmee ze één geheel vormt. De traveemaat is 6 meter identiek aan de traveemaat van de RPS-studio. De structuur bestaat uit kolommen en balken in staal met hierboven predallen die op een kleine afstand uit mekaar worden gelegd zodanig dat er spleten ontstaan die werken als een akoestische kamer. In deze spleten wordt ook de verlichting en andere noodzakelijke elektrische apparatuur aangebracht. Het volume van 18 bij 18 meter heeft dus vier kolommen (drie kolommen op hoogste verdieping) in het grondplan die de opdeling van de ruimten beïnvloeden. In deze structuur worden 2 kokers aangebracht in zichtbetonmetselwerk waarin trap en lift. De lift is zodanig gepositioneerd dat hij zowel het nieuwe aangebouwde volume als de bestaande RPS-studio kan bedienen. (werkatelier op niveau -1, podium RPS-studio op niveau 0 en technische rondgang in RPS-studio op +2) Vermits de stockageruimte op het ondergrondse verdiep is gevestigd ontstaat



CARUSO ST. JOHN, New Art Gallery, Walsall , 1995-2000



CARUSO ST. JOHN, New Art Gallery, Walsall , 1995-2000



HERZOG DE MEURON, Schaulager, Basel, 2000-2003

er zodanig een goede toegankelijkheid tot alle lokalen alsook een nauwe link met de binnenstraat die als logistieke ontsluiting wordt ingezet. Deze binnenstraat geeft uit op de loskade aan de noordzijde. Tussen de loskade en de kantoren infrastructuur en techniek ontstaat er een visuele en fysieke link. Tevens op het niveau van de binnenstraat worden de kantoren van ICTUS en kleedruimten als backstage voor de RPS-studio aangebracht.

Een vide in het plafond geeft vanuit de binnenstraat zicht op de eerste verdieping waar de grote repetitieruimte en pianoruimte zijn ondergebracht alsook een vergaderzaal met koffiehoek en sanitair. Op de tweede verdieping is de stockageruimte en atelier muziekinstrumenten alsook de kleine repetitieruimte ondergebracht. Deze laatste heeft een visuele link naar de vide van de grote repetitieruimte die dubbel zo hoog is. Op het dak worden zonnepanelen aangebracht alsook de buitengroep van de ventilatie voor de repetitieruimten.

CAFETARIA / STUDENTENLOUNGE / KOFFIEHOEK ADMINISTRATIE

Cafetaria en lounge kunnen in ons voorstel verplaatst worden naar de meest zuidelijke travee van het hoofdgebouw aan de voortuin. De ruimte waar nu de instrumenten zijn opgeslagen van ICTUS wordt geëlimineerd door de verdiepingsplaat weg te halen zodanig dat het cafetaria over de volle hoogte tot in het sheddak wordt geopend en het noorderlicht deze ruimte verlicht. De bestaande traphal in deze vleugel wordt herwerkt zodanig dat op het niveau -1 een toegang ontstaat voor het keukenpersoneel met kleedruimte en berging. Op het gelijkvloers geeft deze trap uit op een niveau +1 waar de studentenlounge is ondergebracht onder het sheddak. Hieronder bevindt zich de

open keuken met berging en aan de zijde van de binnenstraat is een sanitaire cluster voorzien die zowel cafetaria als binnenstraat kan bedienen bij een publiek evenement. De leidingen van de sanitaire cluster en de keuken kunnen tegen het plafond van de onderliggende technische ruimte worden aangebracht zodanig dat controle van de leidingen steeds mogelijk is. Aan de zijde van de voortuin in deze vleugel blijft de koffiehoek van de administratie met zicht op de studentencafetaria.

Om deze werken te kunnen realiseren dienen de kleedruimten van de Rosas-studios 1 en 2 eerst naar de noordzijde verplaatst.

KLEEDRUIMTEN STUDIO 1 & 2 / FITNESS / ARCHIEF

De kleedruimten voor studio 1 & 2 worden ondergebracht in een volume zoals een “doos in de doos” principe. Een droge houtconstructie groepeerde de kleedruimten en creëert een nieuwe circulatie tussen binnenstraat en administratieve vleugel in het hoofdgebouw. Door deze circulatie ontstaat er een onafhankelijke link met de P.A.R.T.S – administratie via één van de bestaande binnentrappen van de administratieve vleugel. De ruimte op de houten constructie boven de kleedkamers wordt enerzijds ingericht als fitnesslokaal en anderzijds als archief voor de administratie en is omsloten door het sheddak. Dit archief is middels de bestaande trap in de administratie verbonden met de administratie van Rosas en P.A.R.T.S.

KOSTUUMOPSLAG / KOSTUUMATELIER / WASPLAATS

Omdat de stockageruimte die aanwezig was in de noordervleugel van het hoofdgebouw wordt verplaatst naar het niveau -1 van de muziekdoos, komt deze vleugel vrij als ruimte voor kostuumopslag

en wasplaats. Het kostuumatelier wordt in de administratieve vleugel van het hoofdgebouw ondergebracht met visuele link naar de logistieke ontsluiting op de site.

UITBREIDING SUPPLEMENTAIRE DANSSTUDIO'S

Nadat de cafetaria en studentenlounge verplaatst zijn naar het hoofdgebouw kan de uitbreiding plaats vinden. De uitbreiding met 700 m2 dansstudio's wordt door ons immers voorgesteld op de plaats van de bakstenen aanbouw bij de P.A.R.T.S- studio's op het einde van de site richting schaatsstraat. Deze site wordt weerhouden omdat ze bereikbaar is vanaf de schaatsstraat en als dusdanig de site vrijwaart van hinder bij de werken. De technische ruimte in de bestaande aanbouw blijft behouden en beschermd tijdens de werken zodanig dat de technische installaties voor de studio's kunnen blijven functioneren. Bovenop dit volume wordt een nieuwe technische ruimte voor de nieuwe studio's geplaatst met dezelfde floorprint. In het verlengde van deze technische ruimten is een traphal voorzien die tevens dienst doet als vluchttrap. Deze trap verbindt de huidige dansstudio's met de nieuwe dansstudio's. De uitbreiding respecteert de typologie van het sheddak. De 2 bovenste studio's zitten onder het sheddak met bovenlicht uit het noordoosten. De 2 onderste studio's krijgen licht via een bandraam onder de balken uit het westen. De constructie van de onderste studio's is een betonconstructie met invul zichtbetonmetselwerk en prefab balken zoals in de danstoren, de bovenste studio's werken met een metaalconstructie die de shed-constructie interpreteert op een hedendaagse wijze en met invulmetselwerk en respecteert hierbij de sfeer van het bestaande interieur van Paul Van Aerschot om er een geheel met te vormen.

AKOESTIEK

Een dans- en muziekcampus is een levendig en dynamisch geheel, met een bijhorend uniek klanklandschap. Hoewel het belangrijk is dat er in voldoende comfortabele akoestische omstandigheden kan onderwezen, gerepeteerd en gecreëerd worden, kan het niet de bedoeling zijn om de studio's dermate te isoleren dat er een te grote stilte over de campus heerst.

Om een optimaal soundscape voor de thuisbasis van Rosas, P.A.R.T.S. en Ictus te ontwikkelen, moet een juist evenwicht gevonden worden wat geluidsisolatie en ruimteakoestiek betreft in de verschillende zones van het project: in de bestaande delen, de danstoren, de muziekdoos, de gaanderij, de loggia en de binnenstraat.

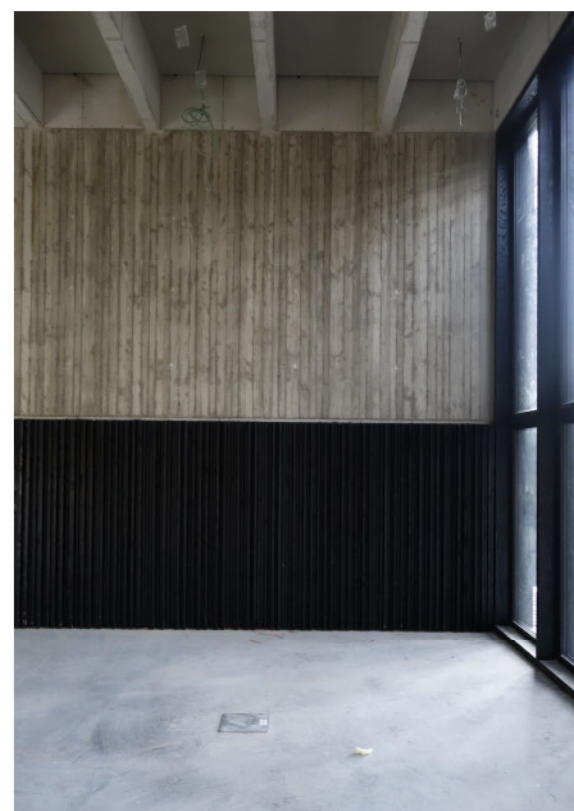
De nieuwe dansstudio's voor P.A.R.T.S. bevinden zich in de danstoren die akoestisch ontkoppeld is van de Rosas Performance Space, zodat een uitstekende geluidsisolatie tussen de dansstudio's en de RPS studio wordt verkregen en publieksvoorstellingen tegelijk met dansactiviteiten in de studio's kunnen doorgaan. Om de boven elkaar gestapelde dansstudio's zo goed mogelijk van elkaar te kunnen isoleren voor dansgeluid, wordt een zeer stijve betonconstructie voorgesteld, gedragen op 85 cm hoge betonbalken met een afstand op minder dan 1 m (as op as) van elkaar. Bovenop de betonplaat komt een performante akoestisch ontkoppelde droge zwevende vloer, steunend op elastomeerpaden van 5 à 6 cm met een lage resonantiefrequentie (6 à 8 Hertz), eventueel in combinatie met de door ROSAS geprefereerde dansvloerafwerking (bijv. Harlequin). Aan de onderzijde van het plafond wordt een 10 cm dikke rotswol-laag voorzien tussen de betonribben, afgewerkt met een zwart akoestisch vlies, voor een optimale ruimteakoestiek in de studio's, rekening houdend met de soms sterke lage tonen (bassen)

van de begeleidende muziek. Ook wordt een minimum aan akoestische absorptie geïntegreerd in de wanden, onder de vorm van geperforeerde betonblokken op 25% van de oppervlakte van de wanden zonder spiegels.

In de muziekdoos met de repetitiestudio's voor Ictus bestaat de vloerconstructie uit elkaar geplaatste betonnen predallen, wat toelaat om akoestisch absorberende strips te integreren tussen twee predallen in. Hierdoor is in elke ruimte reeds een minimale basisabsorptie aanwezig om te nadrukkelijke galm in bedwang te houden. Bovenop de predallen worden zwevende vloerchapes (gedragen op een 1 cm dikke ontkoppelingmat) voorzien voor voldoende contact- en luchtgeluidisolatie tussen de verdiepingen. Aangezien ook het dak en de wanden in beton worden uitgevoerd, kan ook voor luide drums aan de Brusselse wetgeving voor omgevingsgeluid voldaan worden.

Aangezien Ictus zich naast hedendaagse muziek ook toelegt op het meer klassieke muziekrepertoire, is het belangrijk dat de repetitieruimtes over een goede mate van variabele akoestiek beschikken, zodat de nagalmtijd kan aangepast worden naargelang het muziekgenre. Dit zal gerealiseerd worden door middel van gemotoriseerde akoestische gordijnen op twee wanden. Voor optimale klankcondities worden parallelle wanden in de studio's vermeden: de wanden krijgen een lichte hoek van 1 à 3°, voldoende om zogenaamde flutterecho's te vermijden. Voor het plafond kan een licht hoek verkregen worden ofwel door een asymmetrische oplegging van de predallen, ofwel door het ophangen van lichte klankkaatsers.

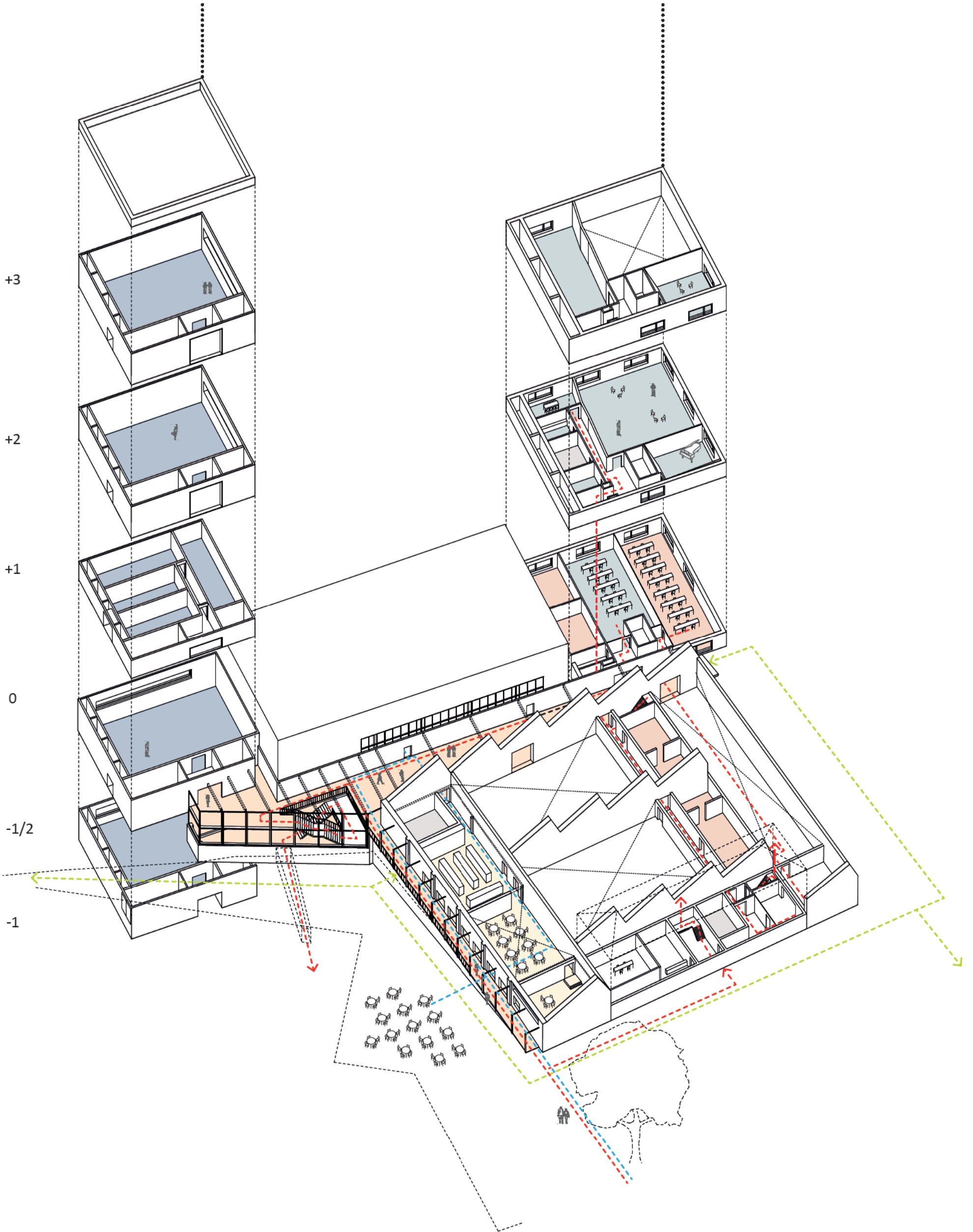
In de loggia, cafetaria en binnenstraat wordt gestreefd naar een aangename en stimulerende sfeer: levendig, maar zonder al te snel te luid te worden. Hiertoe worden in deze ruimtes absorberende elementen geïntegreerd: d.m.v. geperforeerde steeldecks, geprofileerde en geperforeerde houten wanden en op de sheddaken (akoestische platen en/of lichtdoorlatend akoestisch textiel).



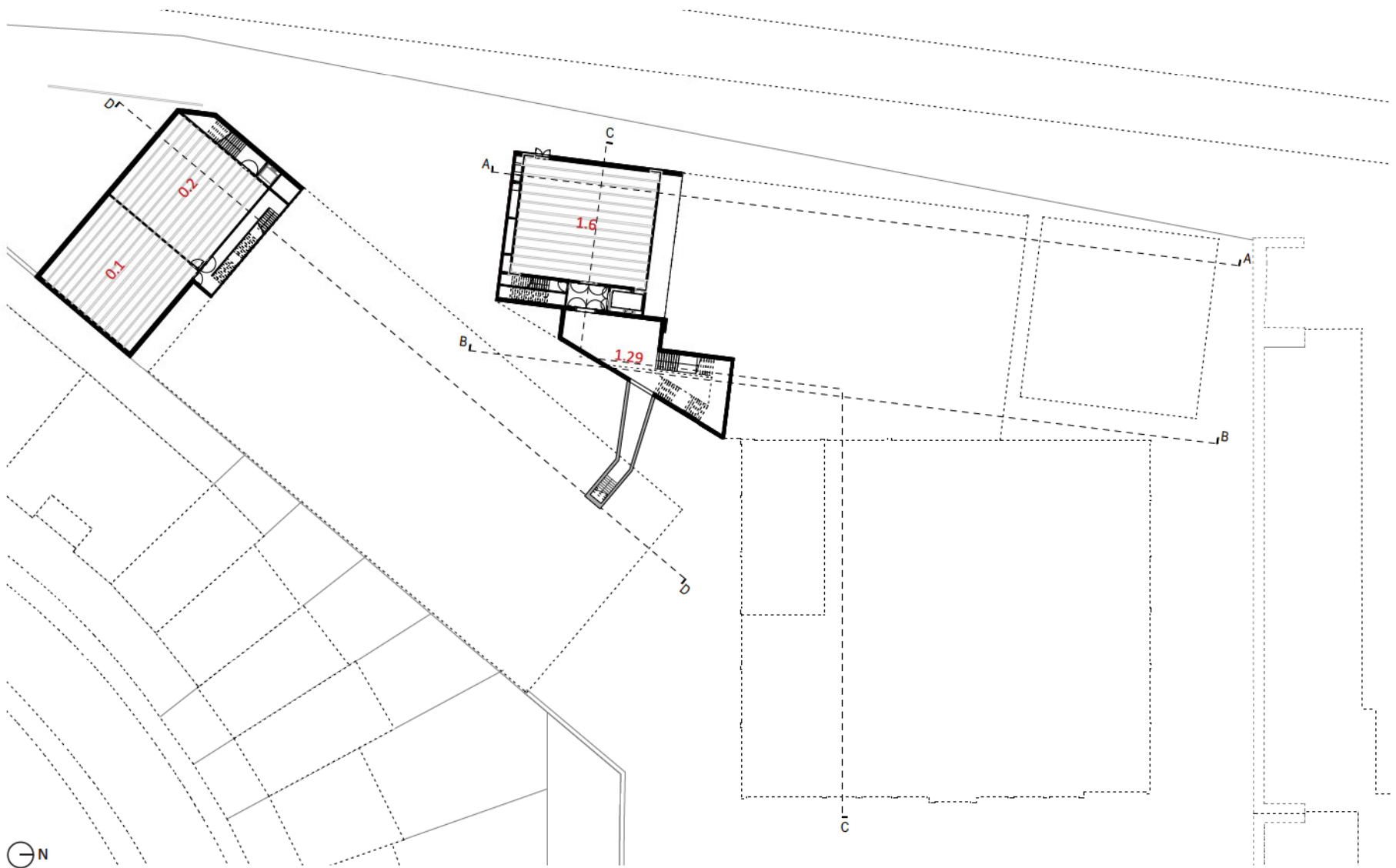
COUSSÉE & GORIS, akoestische bebording + akoestische isolatie tussen de balken, Zwin natuurcentrum

DANSTOREN

MUZIEKDOOS



- | | | |
|--------------|-------------------------------------|-------------------|
| ■ ICTUS | ■ Sanitair | --- Bezoeker |
| ■ P.A.R.T.S. | ■ Loggia Binnenstraat Gaanderij | --- Administratie |
| ■ ROSAS | ■ Gemeenschappelijk | --- Levering |



NIVEAU -1

1|600

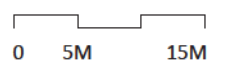
0.1 Fase 2 "Optionele dansstudio (11x12m)", 0.2 Fase 2 "Optionele dansstudio (11x12m)", 1.6 Dansstudio 6 | P.A.R.T.S (12x13,9m), 1.29 Mogelijke ondergrondse connectie tussen P.A.R.T.S dansstudio's 1-5 en 6-9

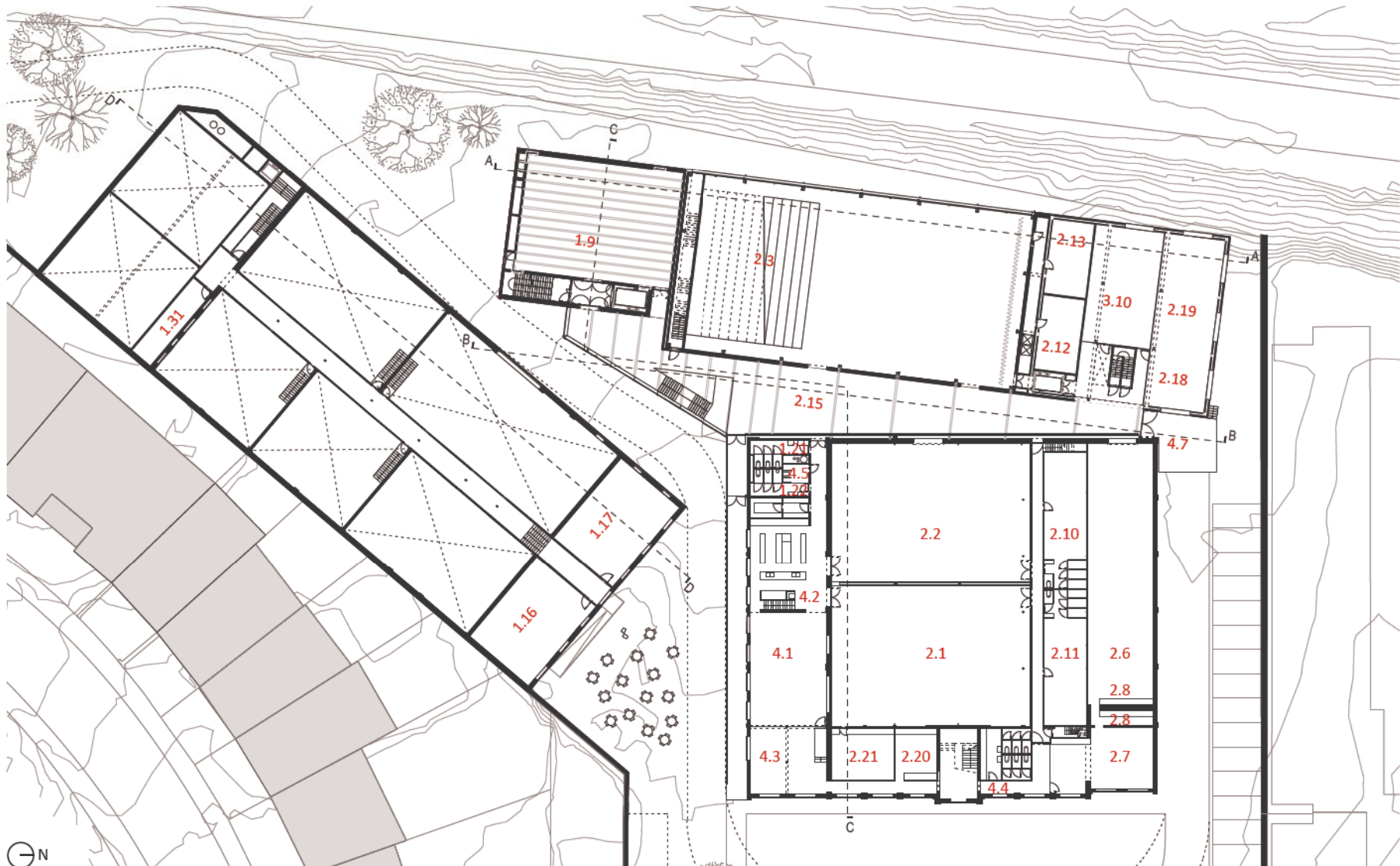


NIVEAU -1/2

1|600

0.3 Fase 2 "Optionele dansstudio (11x12m)", 0.4 Fase 2 "Optionele dansstudio (11x12m)", 1.1 Dansstudio 1 | P.A.R.T.S, 1.2 Dansstudio 2 | P.A.R.T.S, 1.3 Dansstudio 3 | P.A.R.T.S, 1.4 Dansstudio 4 | P.A.R.T.S, 1.5 Dansstudio 5 | P.A.R.T.S, 1.10 Kleedkamer groep 1 dames, 1.11 Kleedkamer groep 2 heren, 1.14 Kleedkamer (4x individueel), 1.19 Sanitair 1, 1.20 Sanitair 2, 1.27 Bergplaats (a), 1.28 Bergplaats, 1.30 Bestaande technische ruimte, 2.4 Dansstudio 4 | ROSAS, 2.5 Dansstudio 5 | ROSAS, 2.14 Sanitair RPS, 2.16 Atelier, 2.17 Stockage, 2.29 Kleedkamer studio 4 & 5 - groep 5, 2.30 Kleedkamer studio 4 & 5 - groep 6, 2.31 Bestaande technische ruimte, 2.32 Kruipruimte, 4.3 Keuken berging en vluchtweg

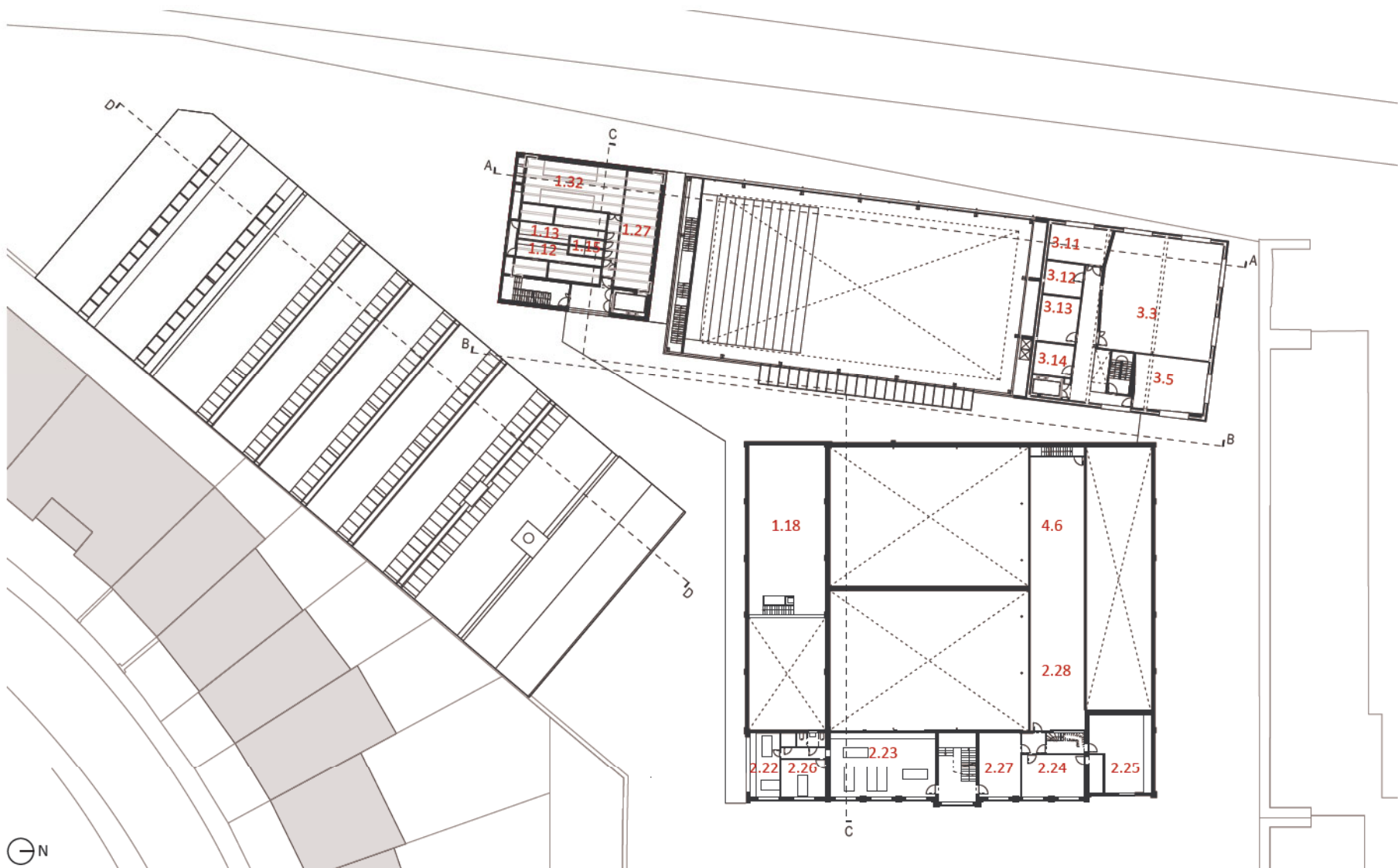




NIVEAU 0

1|600

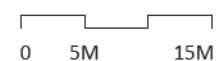
1.9 Dansstudio 9 | P.A.R.T.S (12x16m), 1.16 Klas 1, 1.17 Klas 2, 1.31 Technische ruimte, 2.1 Dansstudio 1 | ROSAS, 2.2 Dansstudio 2 | ROSAS, 2.3 RPS (incl. tribune met 280 zitplaatsen), 2.6 Kostuumopslag, 2.7 Kostuumatelier, 2.8 Wasplaats, 2.10 Kleedkamer - groep 1 dames, 2.11 Kleedkamer - groep 2 heren, 2.12 Kleedkamer RPS - groep 3 dames, 2.13 Kleedkamer RPS - groep 4 heren, 2.15 Loggia, 2.18 Kantoor infrastructuur, 2.19 Kantoor techniek, 2.20 Receptie, 2.21 Kantoor artistieke assistente, 3.10 Kantoren ICTUS, 4.1 Cafeteria, 4.2 Keuken (incl. opslag), 4.3 Koffiehoek, 4.4 Sanitair kantoren, 4.5 Integraal toegankelijk sanitair, 4.7 Laad-en loskade

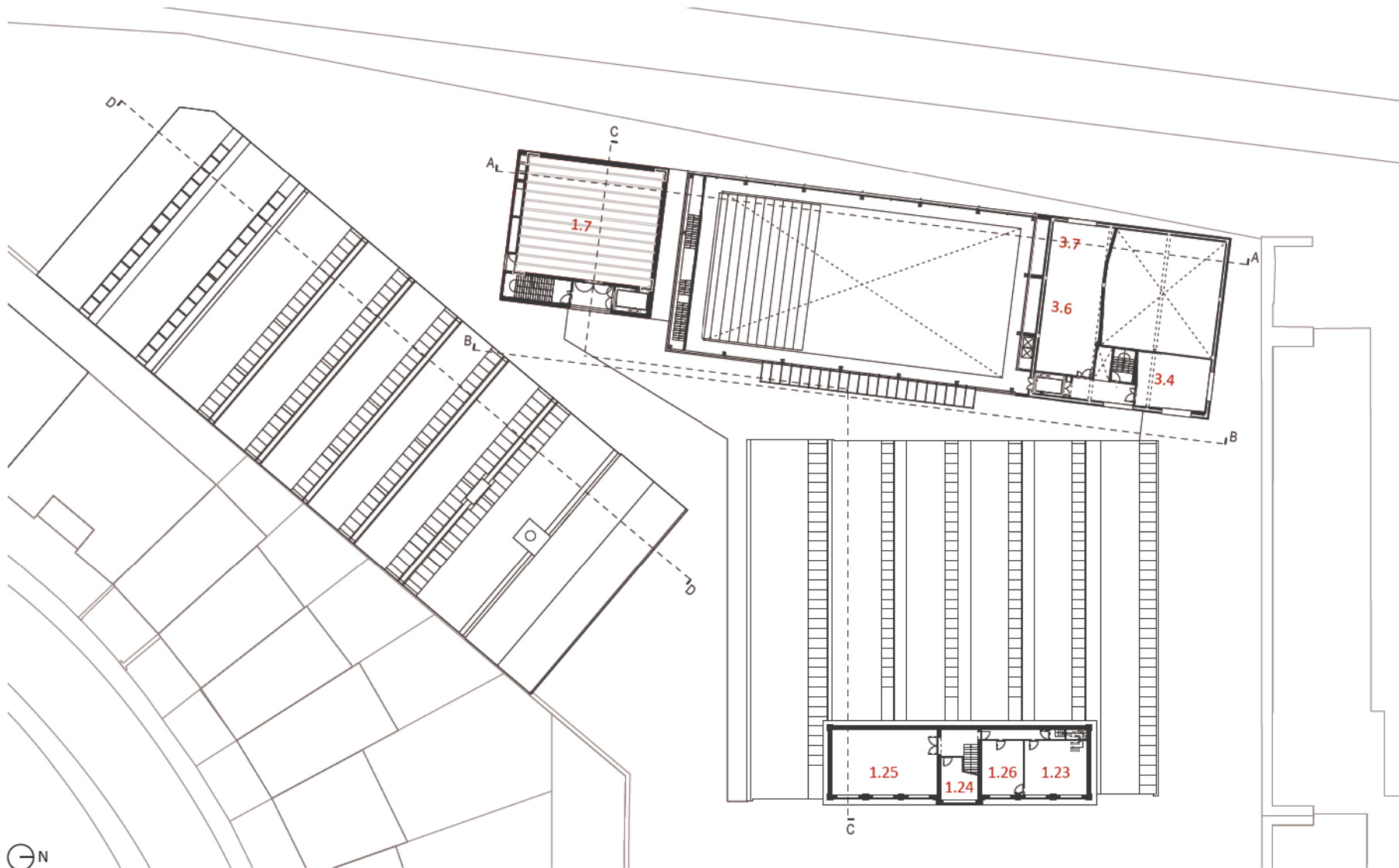


NIVEAU +1

1|600

1.12 Kleedkamer - groep 3 dames, 1.13 Kleedkamer - groep 4 heren, 1.15 Kleedkamer - individueel x2, 1.18 Studentenlounge, 1.27 bergplaats (b), 1.32 Technische berging, 2.22 Kantoor artistiek directeur, 2.23 Kantoor administratie/productie, 2.24 Kantoor general manager + admin., 2.25 Kantoor zakelijk directeur + admin., 2.26 Vergaderzaal 1, 2.27 Vergaderzaal 2, 2.28 Archieven, 3.3 Grote repetitieruimte, 3.5 Pianoruimte, 3.11 Vergaderzaal, 3.12 Koffiehoek, 3.13 Sanitair, 3.14 Technische ruimte, 4.6 Fitnesslokaal

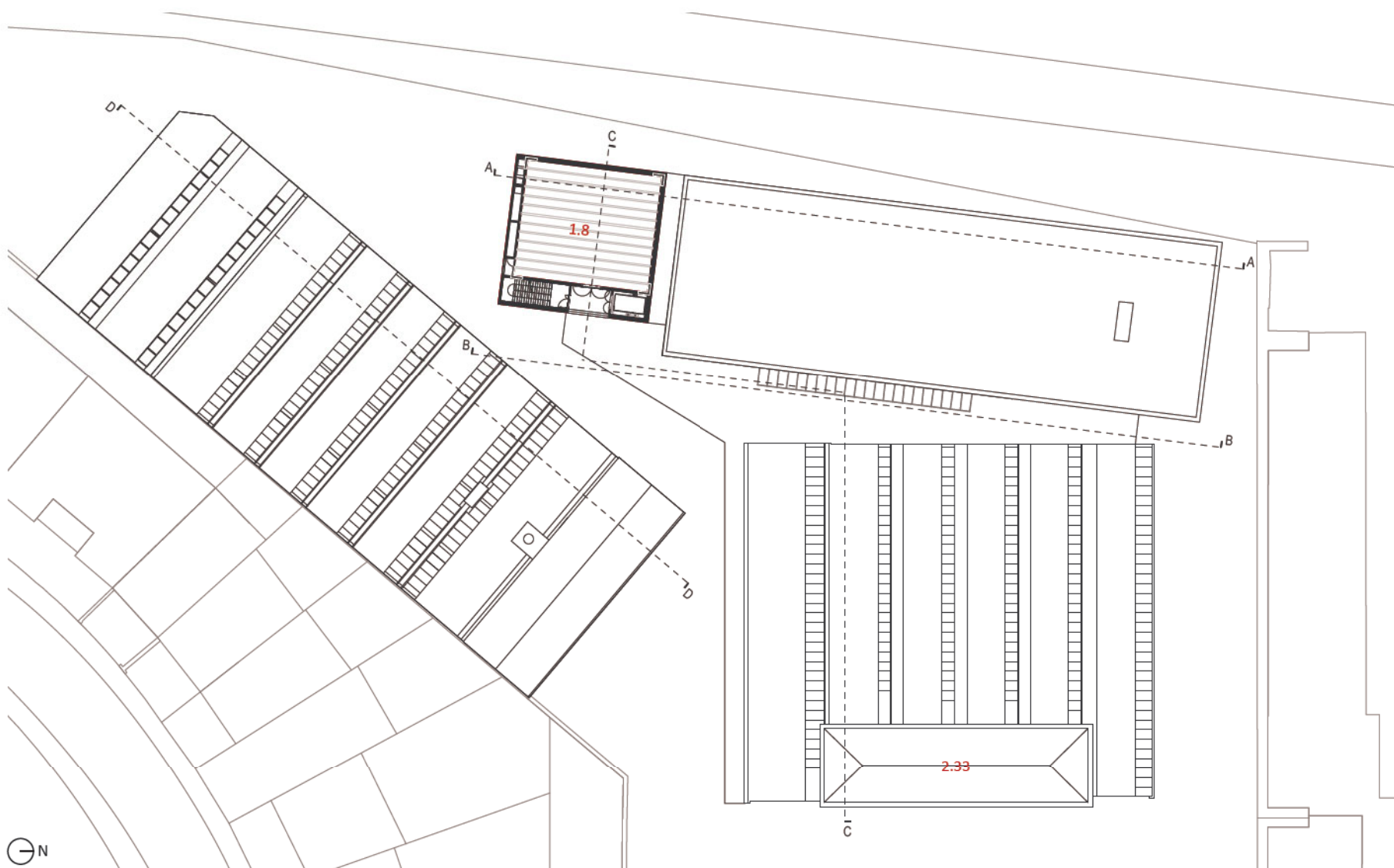




NIVEAU +2

1|600

1.7 Dansstudio 7 | P.A.R.T.S (12x13,9m), 1.23 Directie, 1.24 Kantoor tutors, 1.25 Kantoor administratie, 1.26 Bibliotheek/vergaderzaal, 3.4 Kleine repetitieruimte, 3.6 Stockage muziekinstrumenten, 3.7 Atelier muziekinstrumenten

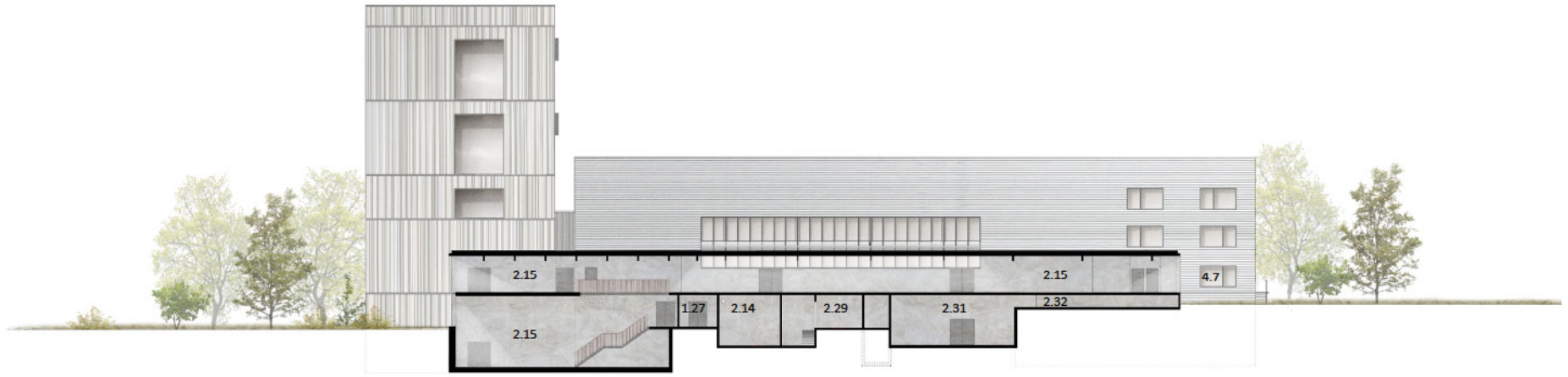


NIVEAU +3

1|600

1.8 Dansstudio 8 | P.A.R.T.S (12x13,9m), 2.33 Archief





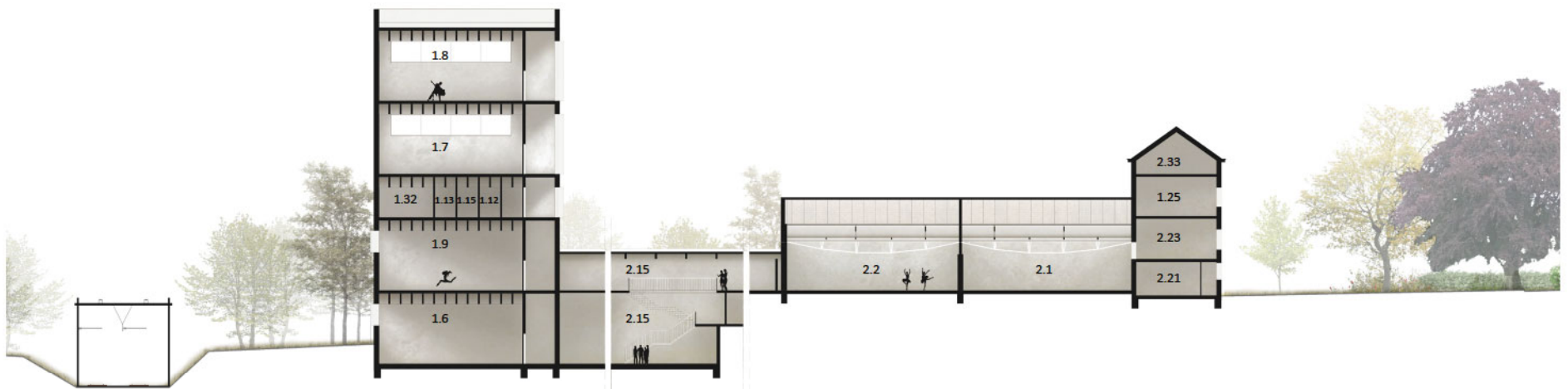
SNEDE BB

1.27 Bergplaats (a), 2.14 Sanitair RPS, 2.15 Loggia, 2.29 Kleedkamer studio 4 & 5 - groep 5, 2.31 Bestaande technische ruimte , 2.32 Kruipruimte, 4.7 Laad-en loskade



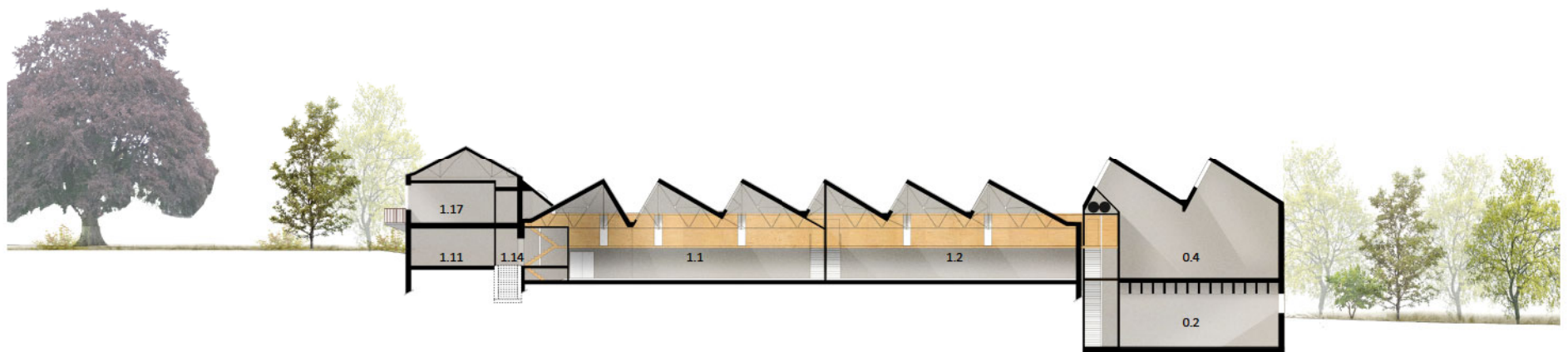
SNEDE AA

1.6 Dansstudio 6 | P.A.R.T.S (12x13,9m), 1.7 Dansstudio 7 | P.A.R.T.S (12x13,9m), 1.8 Dansstudio 8 | P.A.R.T.S (12x13,9m), 1.9 Dansstudio 9 | P.A.R.T.S (12x16m), 1.27 Bergplaats (a), 1.32 Technische berging, 2.3 RPS (incl. tribune met 280 zitplaatsen), 2.4 Dansstudio 4 | ROSAS, 2.5 Dansstudio 5 | ROSAS, 2.13 Kleedkamer RPS - groep 4 heren, 2.16 Atelier, 2.17 Stockage, 2.19 Kantoor techniek, 3.3 Grote repetitieruimte, 3.7 Atelier muziekinstrumenten, 3.10 Kantoren ICTUS, 3.11 Vergaderzaal



SNEDE CC

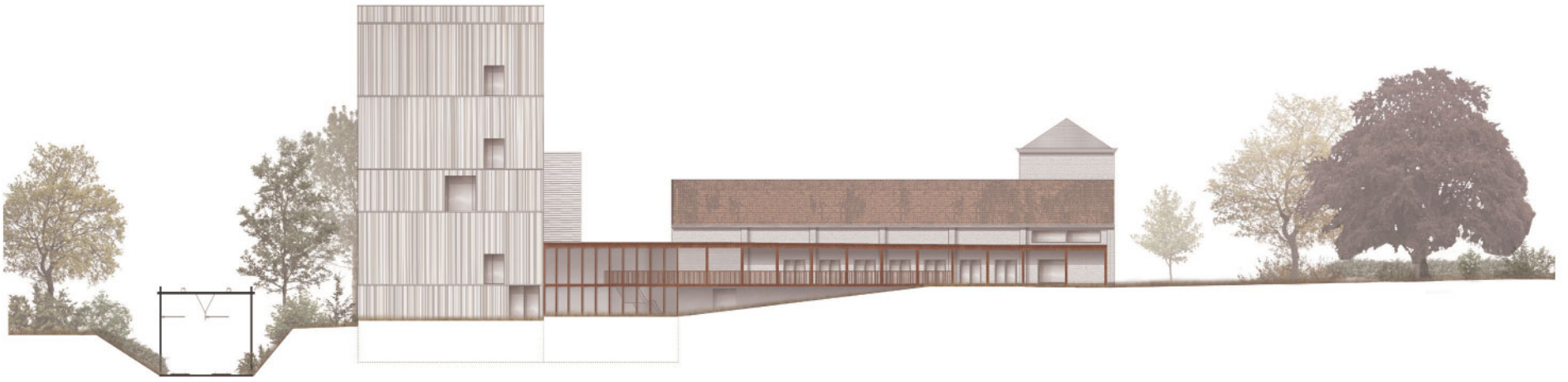
1.6 Dansstudio 6 | P.A.R.T.S (12x13,9m), 1.7 Dansstudio 7 | P.A.R.T.S (12x13,9m), 1.8 Dansstudio 8 | P.A.R.T.S (12x13,9m), 1.9 Dansstudio 9 | P.A.R.T.S (12x16m), 1.12 Kleedkamer - groep 3 dames, 1.13 Kleedkamer - groep 4 heren, 1.15 Kleedkamer - individueel x2, 1.25 Kantoor administratie, 1.32 Technische berging, 2.1 Dansstudio 1 | ROSAS, 2.2 Dansstudio 2 | ROSAS, 2.15 Loggia, 2.21 Kantoor artistieke assistente, 2.23 Kantoor administratie/productie, 2.33 Archief



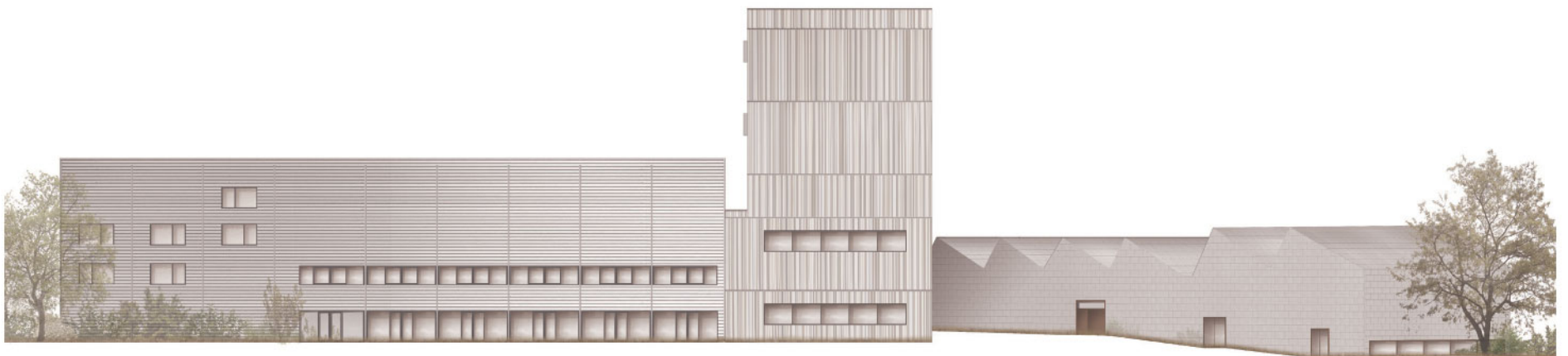
SNEDE DD

0.2 Fase 2 "Optionele dansstudio (11x12m)", 0.4 Fase 2 "Optionele dansstudio (11x12m)", 1.1 Dansstudio 1 | P.A.R.T.S, 1.2 Dansstudio 2 | P.A.R.T.S, 1.11 Kleedkamer groep 2 heren, 1.14 Kleedkamer (4x individueel), 1.17 Klaslokaal

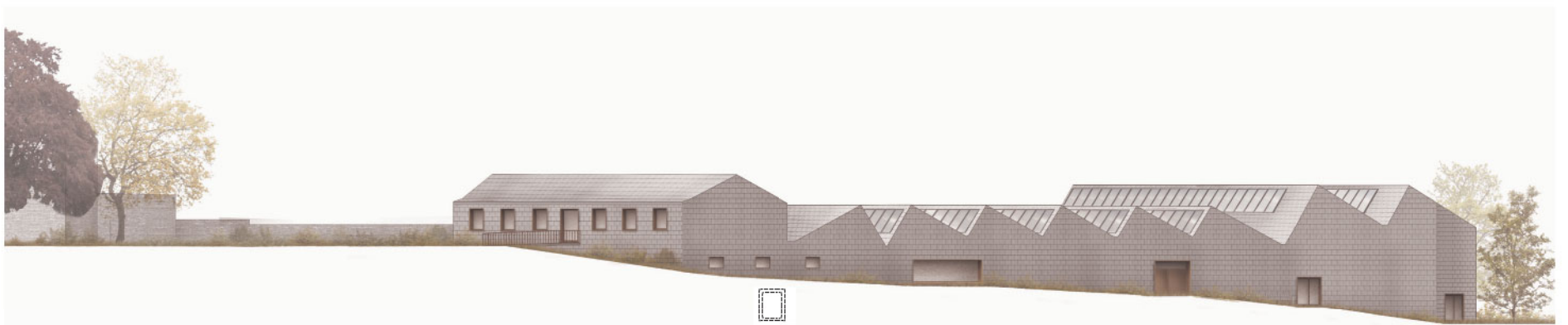
0 5M 15M



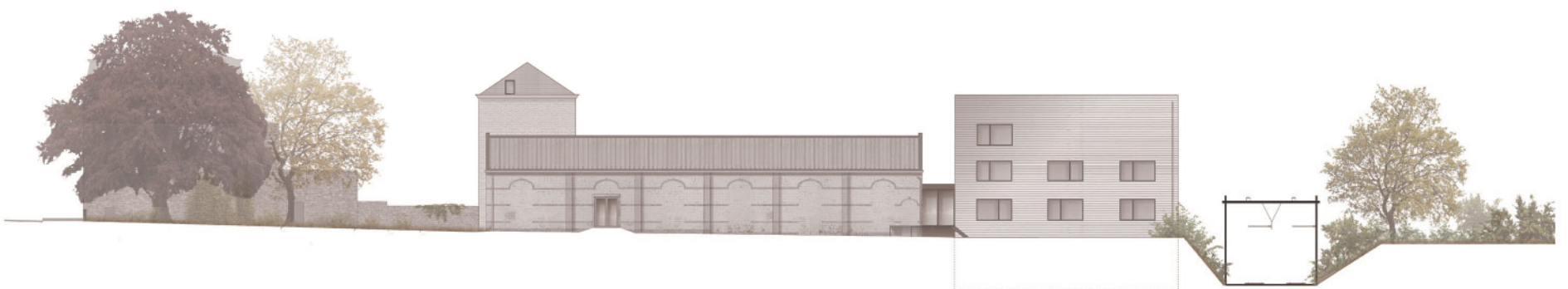
ZUIDGEVEL



WESTGEVEL



WESTGEVEL | TERREINSNEDE



NOORDGEVEL





Visualisatie vanuit de gaanderij naar de loggia

