

| | | |
|----|----|---|
| 00 | 15 | D |
| 24 | | |

Structuur van de bundel

Het concept

Het concrete project

- De plannen

- Doorlopen van het ontwerp

1. het administratief gebouw
2. de nieuwe gaanderij
3. de vier klassen op verdieping
4. een autonome luifel
5. de beschermde luifel

- De uitwerking

De nota's

6. basisconcept stabiliteit
7. basisconcept technieken, HVAC en sanitair
8. nota omtrent E70 peil
9. basisconcept brandveiligheid
10. nota omtrent de organisatie van het projectteam en de planaanpak
11. nota omtrent budget- en kostenbeheersing



HET CONCEPT

de context en de moeilijke vraag

Van meet af aan is het duidelijk dat deze ontwerpdracht een vrij complexe opgave is. De vooropgestelde verwachtingen van de opdrachtgever moeten op een uiterst kleine en zeer bepalende, eerder beladen plek gerealiseerd worden.

De hoofdambitie van de school is de uitgesproken behoefte naar 1 school, functionerend en leesbaar als een eenheid binnen een architecturaal zeer homogeen maar naar inhoud "versplinterd" conglomeraat van neogotische gebouwen.

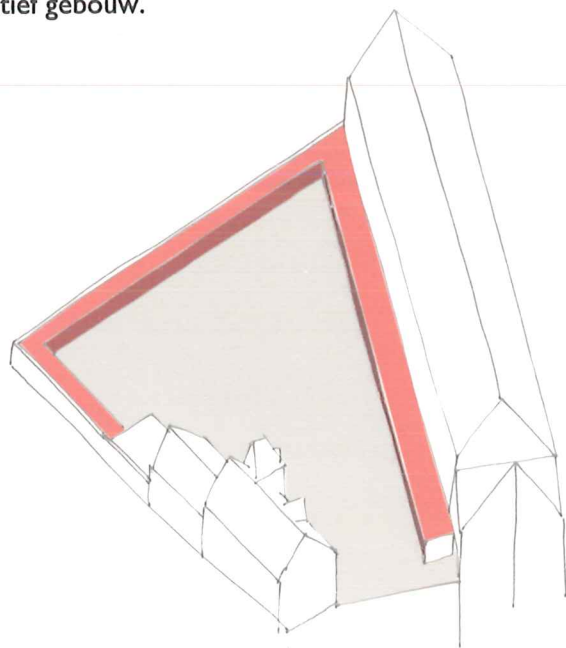
Het ontwerpvoorstel vertrekt dan ook vanuit de ambitie om binnen deze complexiteit een heldere, duidelijke én aanwezige uitspraak te doen over zowel het functioneren van deze uitzonderlijke gegroeide basisschool als het imago van de uitgebreide en vernieuwde school.

de ontwerpstrategie en stap 1

De basisschool is momenteel verdeeld over verschillende gebouwen. Deze situatie ondermijnt direct het verhoopte beeld van één duidelijke aanwezigheid. Als ontwerpstrategie stellen we voor om een "schoolconcentraat" te creëren van waaruit de organisatorische vernieuwing ontstaat.

Dit ontwerp vertrekt van een doorgetrokken verbinding tussen de belangrijkste spelers rond de speelplaats.

De opmerkelijke orangerode gaanderij wordt hierbij als typologie geherinterpreteerd en ingezet om alle klassen in de inpandige vleugel van de oude normaalschool te verbinden met het nieuwe bouwprogramma én met het administratief gebouw.



Zo ontstaat een verbindend element in een typerende U-vorm, dat de verhouding tussen de aangehaalde onderdelen van binnenuit duidelijk stelt: ze horen functioneel (schaal van het gebouw) en op schaal van de site samen. De typologie van de U-vormige gaanderij vind je aan de binnenzijde van de oude normaalschool terug en is in haar essentie eenvoudig en vooral eenduidig: het is de metafoor van een snoer waaraan je functies rijgt.



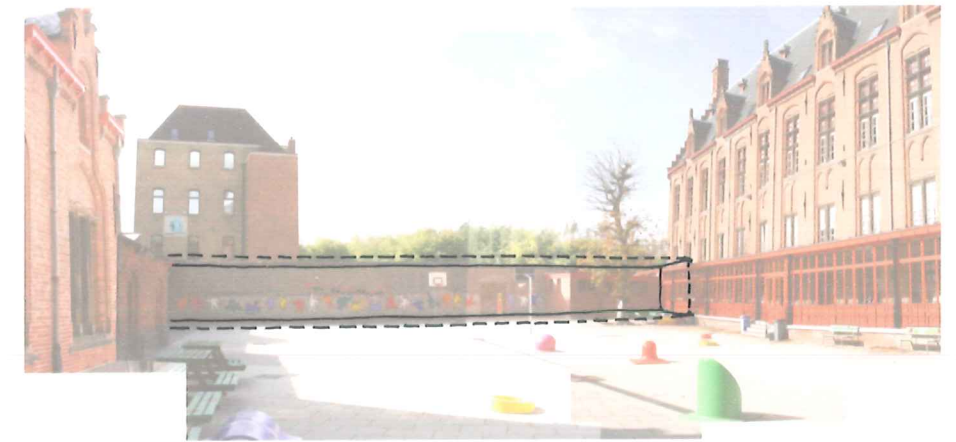
de open ruimte en stap 2

Het bouwprogramma omvat in hoofdzaak de vraag naar 6 extra klassen. Dankzij de overwegend neogotische vormtaal kent de site een grote eenheid. De open ruimte tussen de verschillende gebouwen is echter niet zo eenduidig. De hoofdspeelplaats van de lagere school is in basis een spievormige resultante van de prominente inplanting van de normaalschoolvleugel en de Losschaertstraat

Ondanks de eenvormigheid in architectuurtaal, verschillen het administratief gebouwtje en de hoofd vleugel echter aanzienlijk in schaal. Daarenboven prijkt, gezien van op de speelplaats, het massale volume van de middenschool boven de scheidingsmuur.

Het is verder duidelijk dat deze resterende open ruimte, zeker in een dens stadsweefsel, waardevol goed is dat door de gevraagde uitbreiding met maar liefst 561m² niet mag worden verkaveld, noch opgesoupeerd. Het bouwprogramma uitsmeren over 1 laag is uitgesloten.

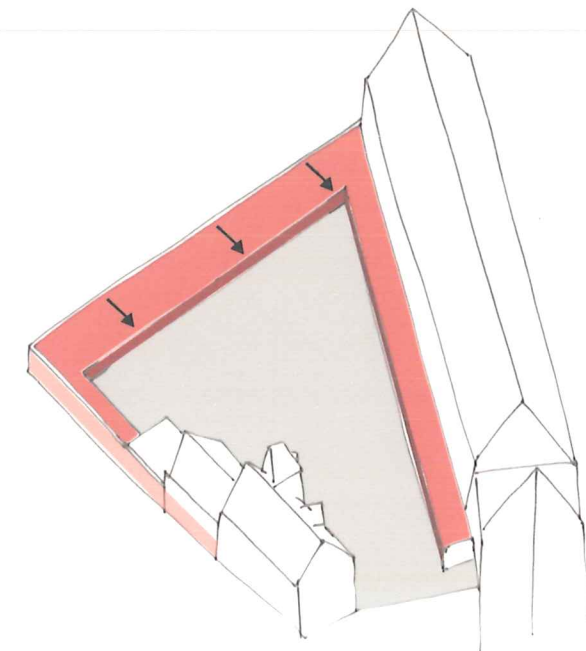
Een analyse van deze open plek leert dat een inplanting van de klassen best aan de rand gebeurt om zo de vrije oppervlakte, of het subjectief gevoel ervan, maximaal te vrijwaren.



De effecten op de oppervlakte en vorm van de speelplaats zijn hier én beperkt, én strategisch interessant omdat de grondinname zich aan de rand en in de perspectivische diepte voordoet.

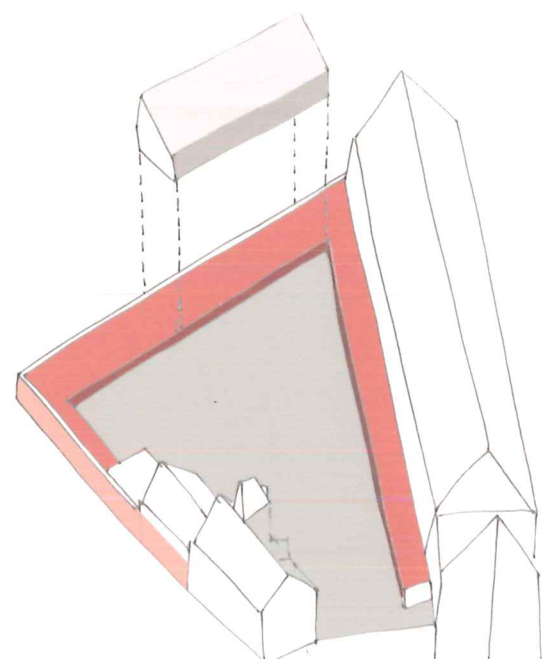
Als 2^{de} zet wordt dan ook de gaanderij aan de scheidingsmuur met de middenschool verbreed zodat deze nieuwe zone naast circulatie ook nieuwe functies kan huisvesten.

Deze verbrede gaanderij omvat nu 2 van de 6 nieuwe klassen, een nieuw sanitair blok, de gevraagde lift en de trappenpartij.



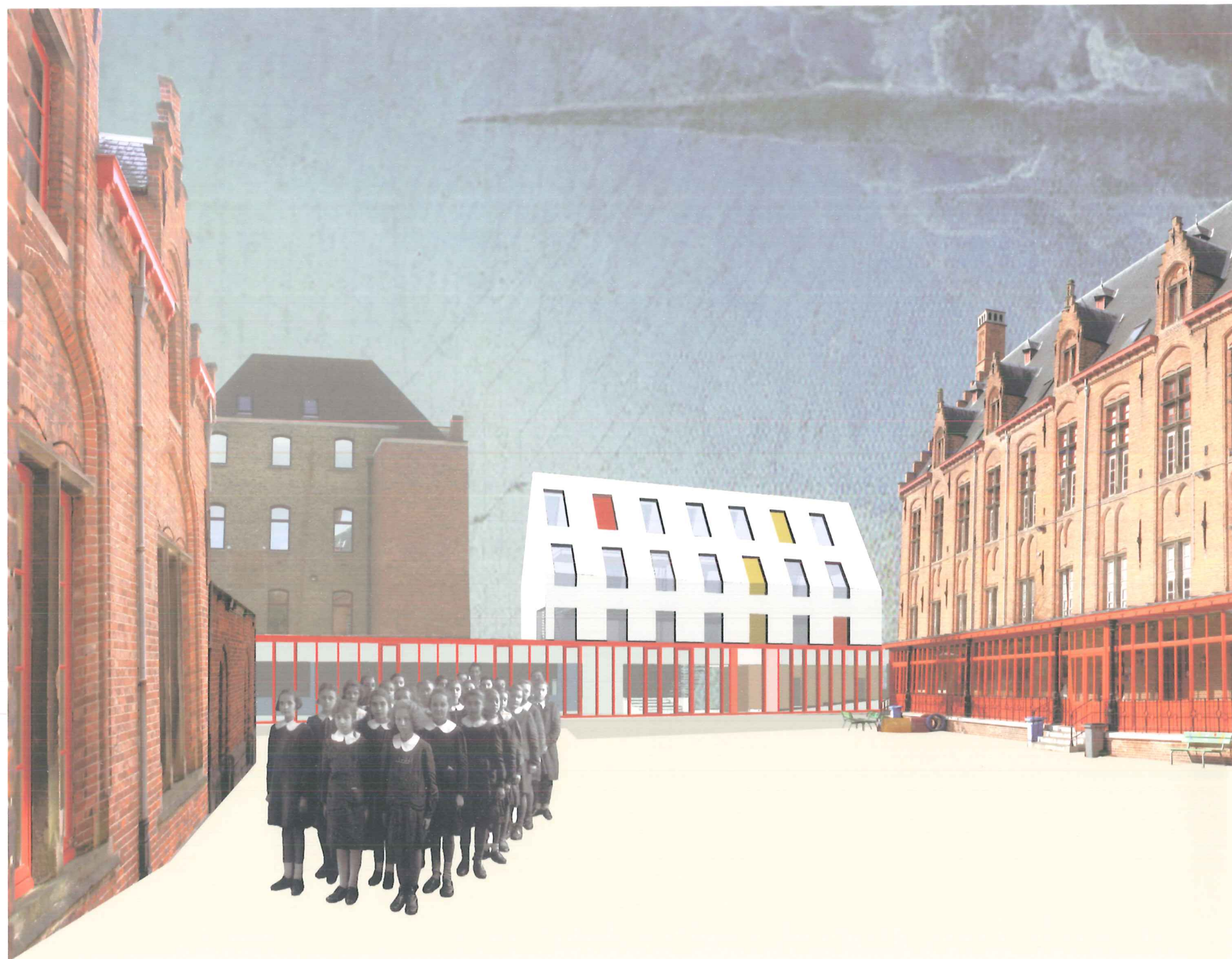
de compactheid en stap 3

Als laatste ontwerpzet worden de overige 4 klassen compact gestapeld bovenop de gaanderij.



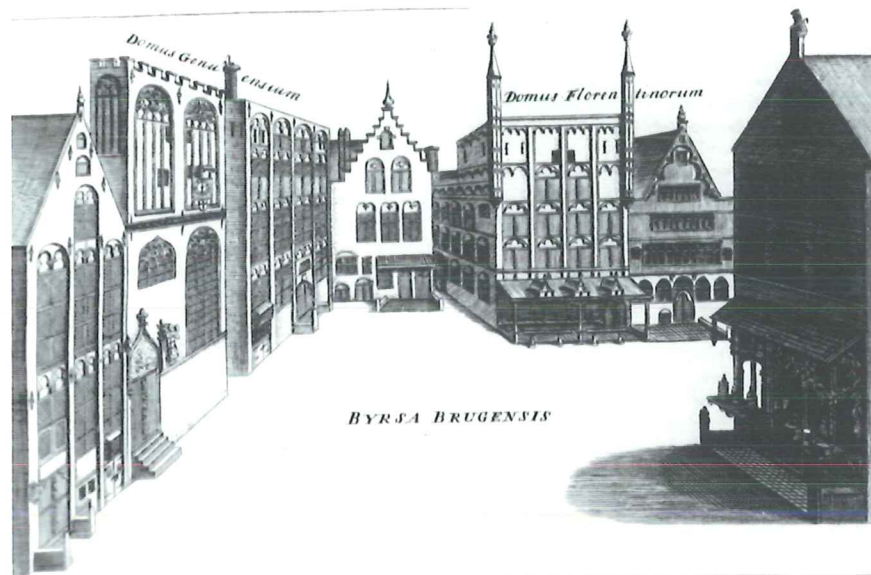
Deze stapeling beschouwen we als een ruimtelijk zeer belangrijk gegeven omdat de open ruimte van de school hierdoor gevrijwaard en herbepaald wordt.

Door 'in de hoogte te werken' komt er een nieuwe belangrijke speler in het veld, tussen de hoofd vleugel en het administratief gebouw, en balancerend tussen de midden- en de basisschool.

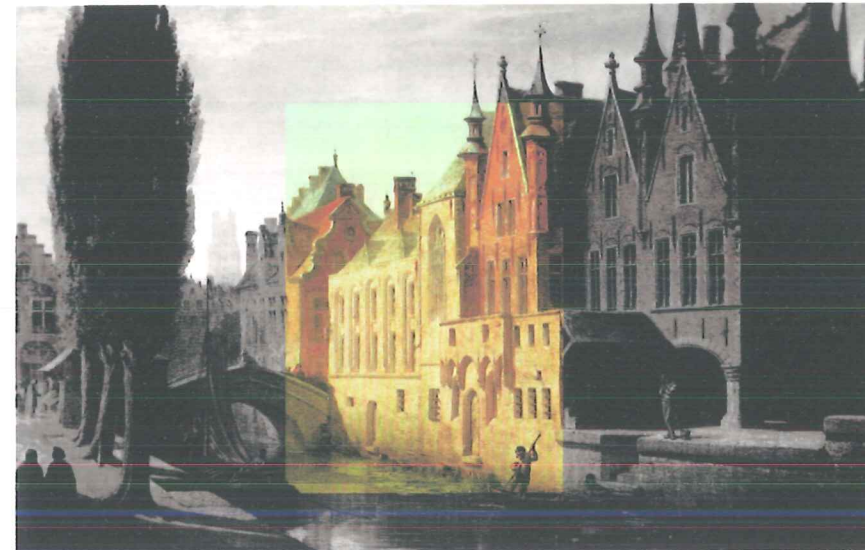


zicht vanaf speelplaats op nieuwe school

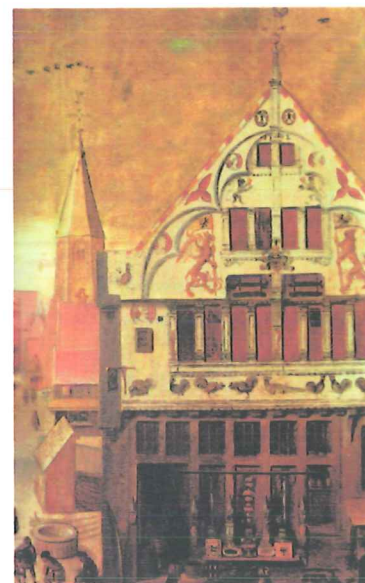
Het inbreiden door middel van een duidelijk vorm is tevens een stedelijke geste: Brugge kent als geen ander het historische fenomeen van stapelen en compacteren van vormen en dit heeft veel van haar stadsbeelden bepaald.



beeld van Brugge / Sanderus – Flandria Illustrata, 1735



schilderij van Eugene Karel Legendre – omstreeks 1870



fragment uit schilderij van Pieter Pourbus 1551

Deze 2^{de} speler, naast/bovenop de gaanderij markeert de vernieuwing binnen het grotere complex. De basisschool wordt nu duidelijk aanwezig op de site, met een nieuw gezicht. Het nieuwe volume hoeft niet te wedijveren met haar dominante omgeving maar staat er zelfstandig. Zoals de kwaliteiten van een plein eerder bepaald worden door haar randen dan door haar grondoppervlak, zo geldt dit ook voor de nieuwe open ruimte: de voorheen eerder onbepaalde speelplaats wordt nu duidelijk door gevels omzoomd. Het krijgt de allure van een plein in plaats van een “restruimte tussen speelplaatsen en gebouwen in”.

Belangrijk hierbij is de balancerende positionering van het nieuwe volume tussen basis- en middenschool in. Dit nieuwe volume kijkt immers beide kanten uit. De in oorsprong louter scheidende muur wordt hierbij overstegen en krijgt nieuwe verbindende kwaliteiten. Ook inhoudelijk (lees pedagogisch) schijnt het zinvol te werken: “kijk, nu zit je hier en ben je 8 maar later hoor je daar in die grote school”.

typologie en projectie

Deze nieuwe ingrepen hebben een geringe visuele impact vanaf het openbaar domein. Door de centrale inplanting blijven de geklasseerde randen van de site gevrijwaard (van nieuwe interventies).

Opereren in het binnengebied van een geklasseerde site is evenwel zeker geen evidente of gratuite zaak en vraagt om minstens evenveel nauwkeurigheid als zou men aan de straatzijde ingrijpen. De verhouding tussen geschiedenis en vernieuwing, tussen geheugen en verbeelding moet ten gronde onderzocht worden.

De projectie van een moderne school, met een jongstedelijke en frisse pedagogie, daagt dit spanningsveld extra uit.

Onze verdere ontwerpkeuzen, na de eerste 3 strategische zetten, worden in grote lijnen bepaald door 2 actoren: projectie (de verbeelding van het nieuwe, het wisselende, het efemere,...) en typologie (de essentie van het bestaande, het geconsolideerde).

Een lezing van de school, haar programma en pedagogie, leert dat er vraag is naar een uitgesproken nieuwe ruimtelijkheid en dus niet enkel naar nieuwe ruimten. Het antwoord, sowieso functioneel, moet bovenal sprankelend, vibrerend en intrigerend zijn. Er is vraag naar licht en lucht, naar moderniteit. Men lijkt een manier te zoeken om de zweem van oudheid van zich af te mogen schudden. Voelt de neogotiek soms als een keurslijf? Spreekt deze vormentaal de “jojo-kinderen” die haar dagelijks moeten ondergaan, wel aan?

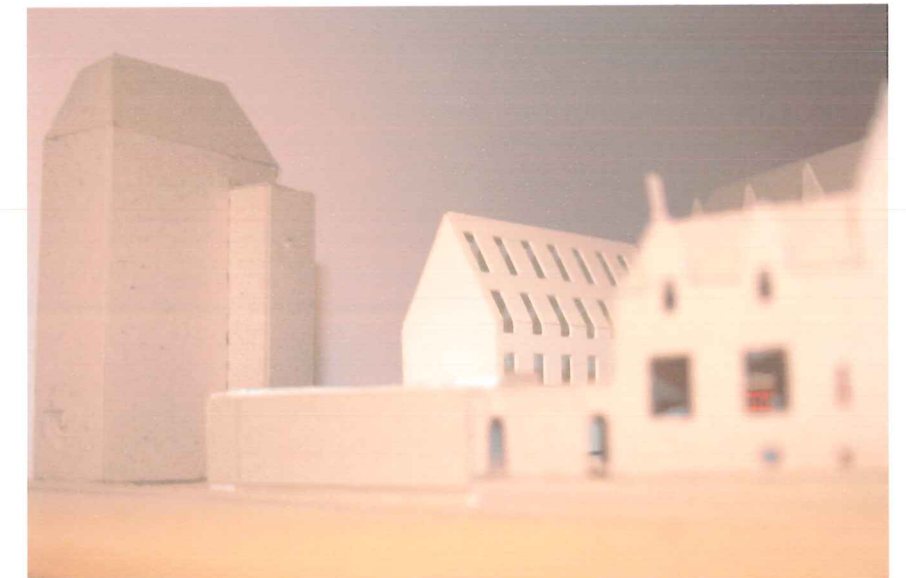


foto van ontwerpmaquette

De typologieën: kloostergang en schrijn

Twee typologieën worden in dit ontwerp gehanteerd: de kloostergang en het schrijn.

Beiden zijn algemeen gekend en worden onmiddellijk met onze Vlaamse geschiedenis geassocieerd. Binnen de Brugse context en toegepast op de site worden de begrippen nog concreter totdat ze haast de kwaliteit van werkelijkheid krijgen. Ze lijken vanzelfsprekend.

De kloostergang is een uitgesproken architecturale/ ruimtelijke typologie. Ze bevat tegelijk de kwaliteiten van zowel doorgang (passage) als omsluiting (binnenplaats, plek), van zowel open (colonnades) als gesloten (muur).

Het schrijn is een objectmatige tot zelfs iconografische typologie, evenwel van een onmiskenbare architecturale oorsprong (een miniaturgebouw, een maquette). De geassocieerde kwaliteiten zijn steeds geldend voor een hele gemeenschap, eerder dan voor een individu. Een schrijn heeft een connotatie die van heilig, waardevol en uniek (beschermd) tot mysterieus (afgeschermd) gaat.

Beide typologieën zijn, als abstraheerbare vormconcepten, toepasbaar op de concrete site.

De kloostergang wordt als typologie ingezet om de bestaande gaanderij verder te ontwikkelen en rond de speelplaats te winden. Zo ontstaat een rondgang, aan één zijde geopend (speelplaats) en aan de andere gesloten. De open zijde geeft voortdurend uit op de binnenplaats waardoor een alomtegenwoordigheid en eenheid ontstaat, zowel voor de passant in de gang als de spelende kinderen buiten.

De gesloten zijde staat voor afscherming wat samenvalt met bescherming. Het is een identificatie van een gekende plek waar het goed en veilig is.

De kloostergang genereert tegelijk een uiterst dynamische als statische ruimte. Beide kwaliteiten zien we samenvallen met de functionele vraag van de opdrachtgever naar enerzijds verbinding en ontsluiting en anderzijds een identificeerbare eenheid en plek.

Het schrijn wordt als typologie aangewend om het klassenvolume bovenop de kloostergang vorm te geven. Het schrijn, zijnde een iconografische maquette van een (doorgaans gotisch) huis, wordt geabstraheerd tot haar typologische essentie. Het volume wordt als volledig wit (zie materialisatie verder) gezien om zo de abstracte afstand tegenover de bakstenen neogotiek te maximaliseren.

De doorgaans beschilderde schrijnpanelen worden dieperliggende nissen, opgevat als ramen of polychrome invulpanelen.



Le Corbusier / voorbeeld van gebruik van invulpanelen in Chandigarh



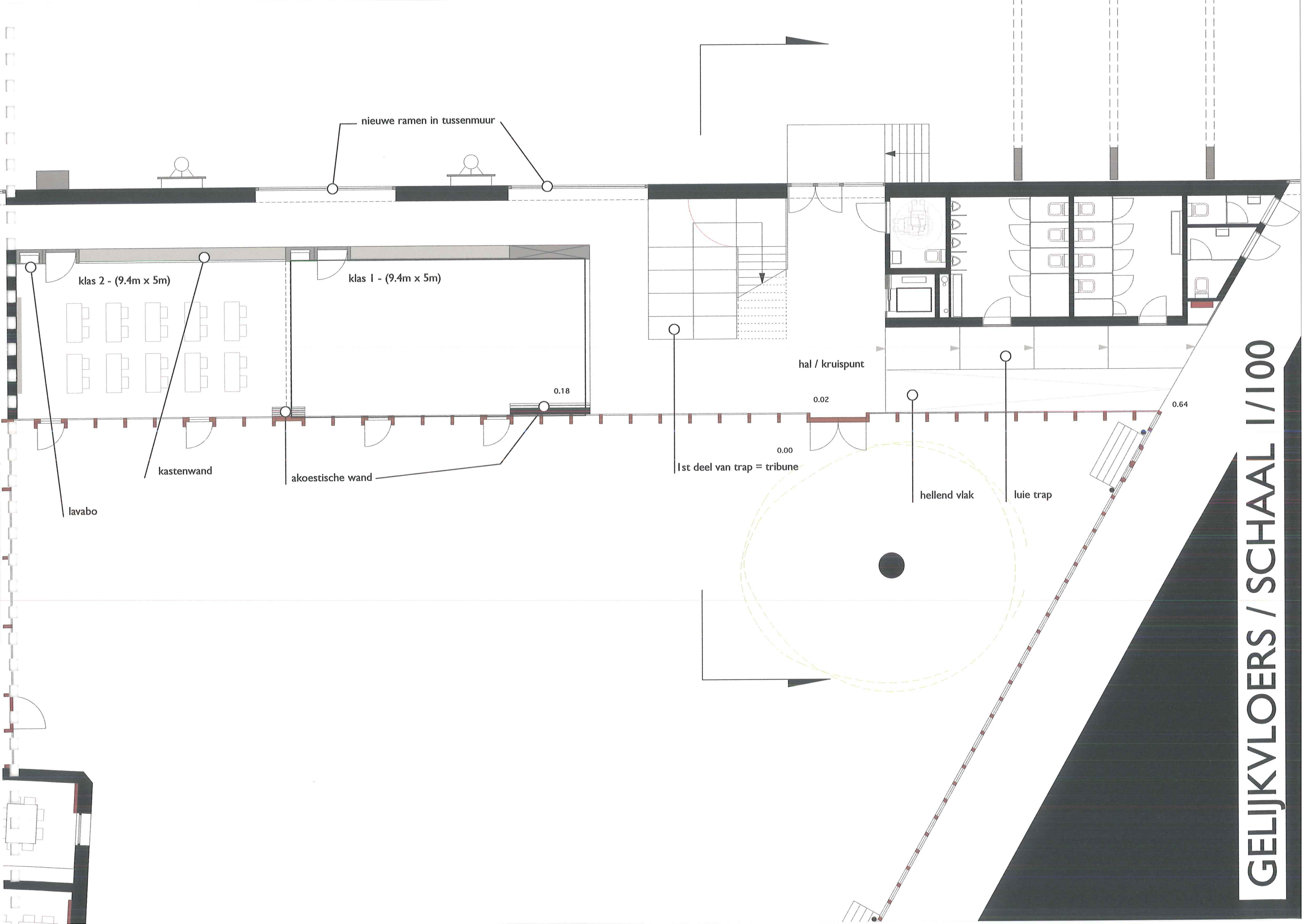
Het Ursulaschrijn, daterend van omstreeks 1480 – St Janshospitaal, Brugge

Door het gebruik van deze typologieën met hun abstracte kwaliteiten kan een moderne vormtaal toegepast worden binnen een uitgesproken historische context zonder dat er een voortdurend conflict ontstaat. De nieuwe elementen verhouden zich bewust tot de moderniteit maar verliezen nooit de verbeelding van hun verleden, waaruit ze zijn ontstaan.

HET CONCRETE PROJECT
- DE PLANNEN -



GELIJKVLOERS / SCHAAL 1/200



GELIJKVLOERS / SCHAAL 1/100

buitenterras
(13,3m x 6,6m)

diepe opbergkasten

locker en lavabo

kapstokjes

zuidwest

locker & lavabo

buitenterras

klas 3 (8.4m x 6.7m)

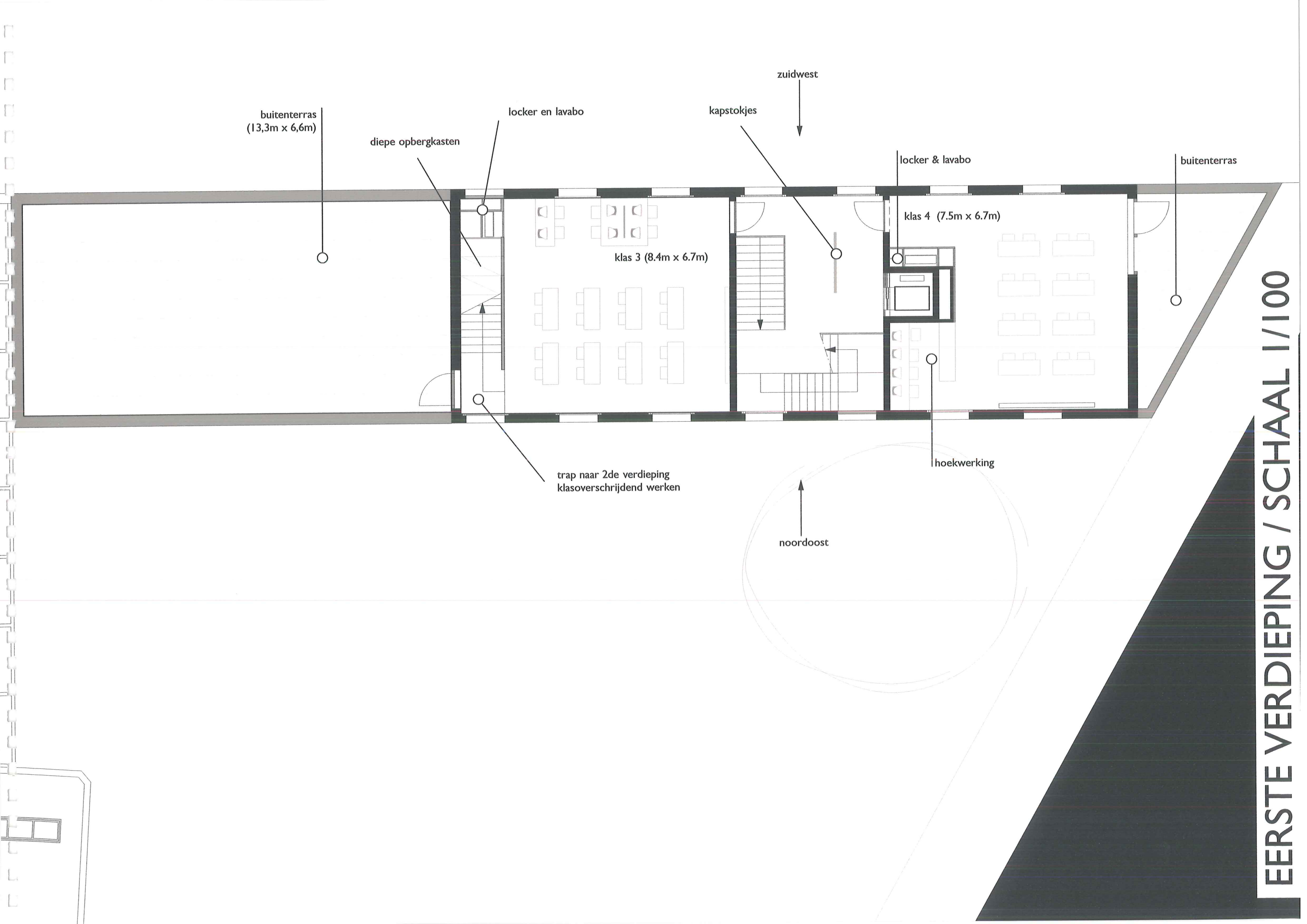
klas 4 (7.5m x 6.7m)

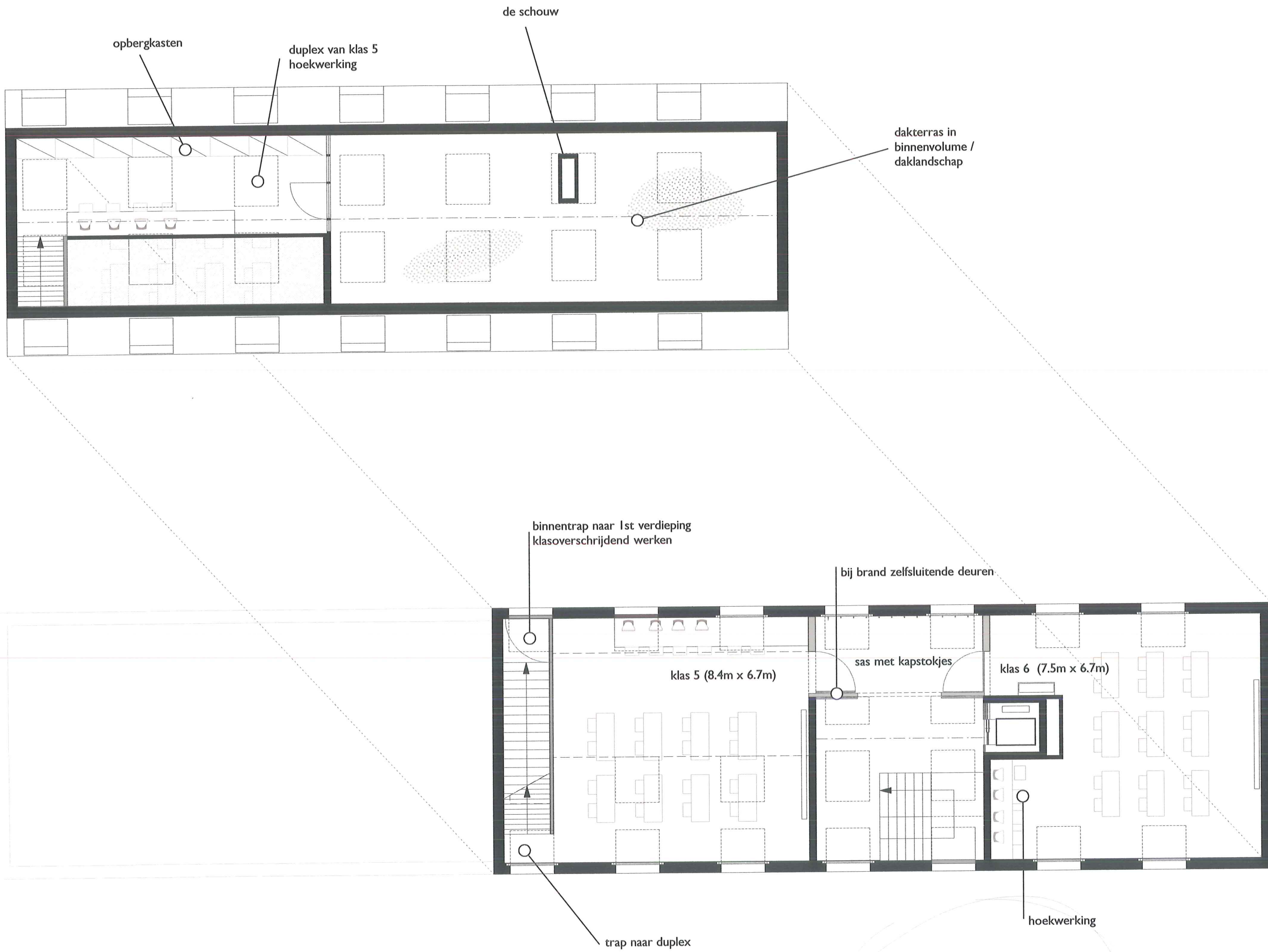
trap naar 2de verdieping
klasoverschrijdend werken

hoekwerking

noordoost

EERSTE VERDIEPING / SCHAAAL 1/100







14.00

9.60

6.17

3.17

0.88

0.00

duplex

2
niveau 2

niveau 1

stookruimte

doorsteek / gaanderij

DWARSE SNEDE / SCHAAL 1/100



Losschaertstraat

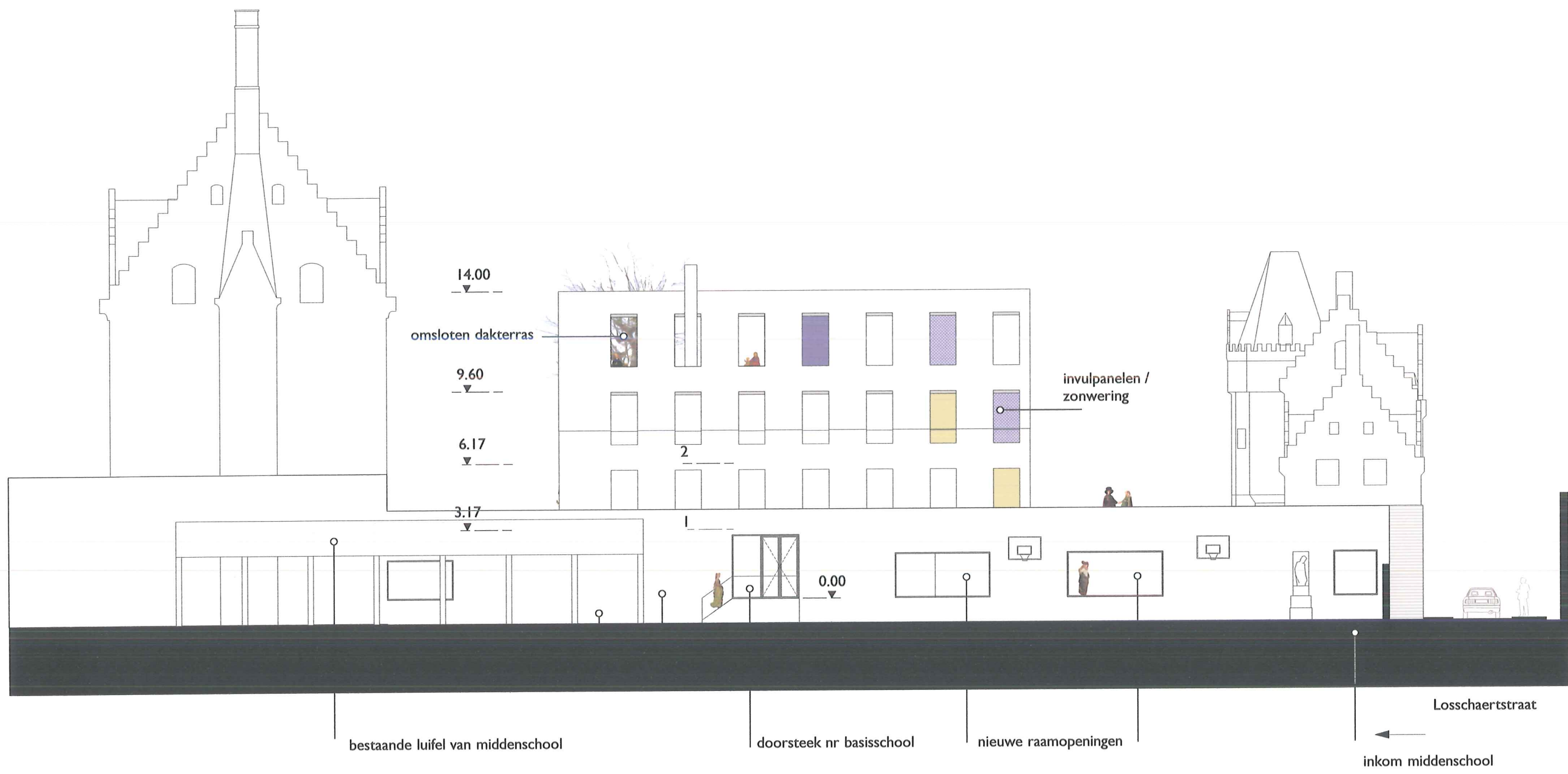
doorgang naar administratief gebouw

inkom

bestaande gaanderij

bestaande klassen

VOORGEVEL / SCHAAL 1/200





DWARSE SNEDE / SCHAAL 1/200

HET CONCRETE PROJECT - DOORLOPEN VAN HET ONTWERP -

I. Het administratief gebouw:

Hoewel geen onmiddellijk voorwerp van deze opdracht, starten we onze rondleiding door het ontwerp toch hier. Het is een gekend gebouw en kan ons inziens in een tweede fase volledig geïntegreerd én hergeorganiseerd worden.

Er is dan ook een duidelijke vraag naar een integratie van dit beschermd gebouw in een groter geheel. Dit wordt mogelijk dankzij het ontwikkelde concept rond de globale herorganisatie van de school waardoor het gebouw door een minimale ingreep geënt wordt op de nieuwe circulatie in de vorm van de gaanderij.

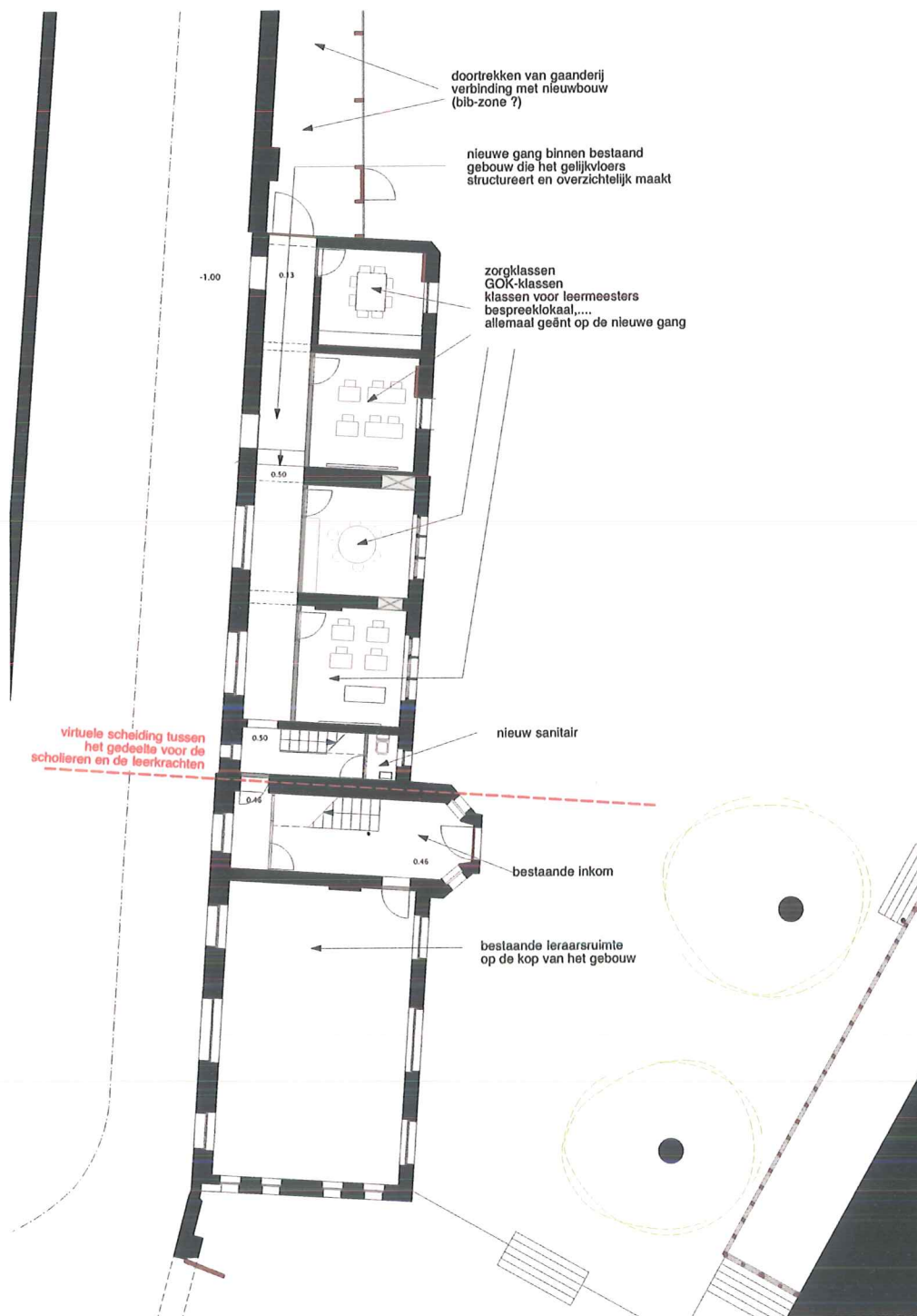
Niettemin kan de integratie nooit slagen zonder een grondige aanpak van de interne, eerder problematische ruimtelijke schikking. Hoewel enkele kamers ontegensprekelijk ruimtelijke kwaliteiten bevatten, vervalt het geheel in een labyrintische constellatie van gangen, trappen en doorsteken.

Het ontwerp stelt één eenvoudige ingreep voor die alle ruimten op de begane grond in een onderlinge duidelijke verhouding brengt: De kloostergang wordt doorgetrokken over alle gelijkvloerse kamers tot aan de grote traphal. Hierdoor ontstaat een functionele circulatie-as.

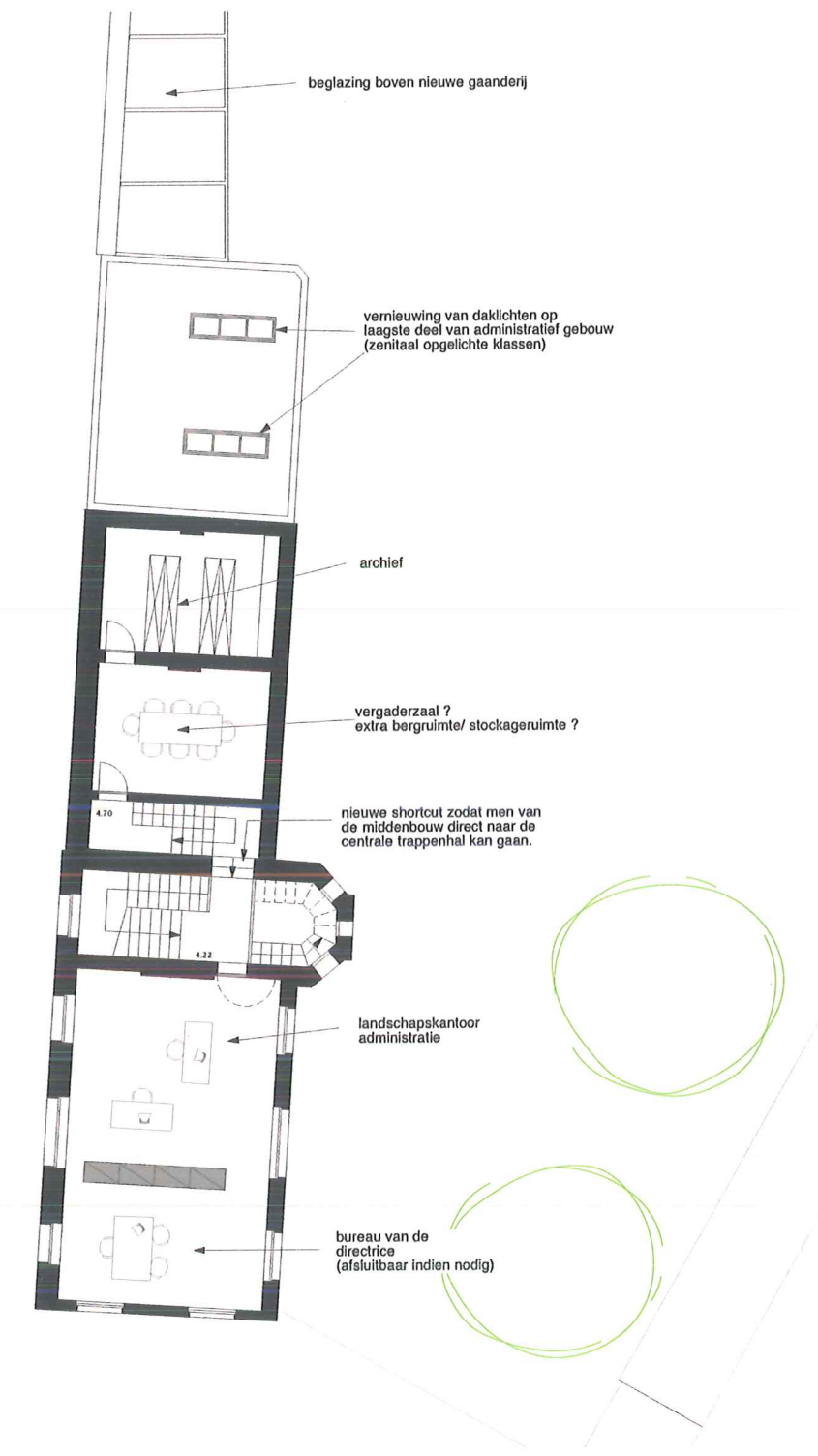
Een tweede ingreep maakt het mogelijk om ook de verdieping (veilig) te ontsluiten. Door een "shortcut" tussen de twee trappenhuizen te maken, vervalt de problematiek rond de problematische brandevacuatie van de 1st gezien beide trappenhuizen nu deze functie kunnen opnemen. Tezamen met brandcompartimentering en het couriant verbeteren van de brandweerstand van de tussenvloeren kan het administratief gebouw een volwaardig deel worden van de vernieuwde school.

Organisatorisch opteren we om het gebouw naar programma verticaal op te splitsen: het hogere gedeelte, zijde inkom, huisvest de ruimten voor leerkrachten, directie en administratie, het lagere gedeelte (en dan vooral het gelijkvloers) zien we ingericht als kleinere klasjes voor Zorg GOK en bijzondere leermeesterklassen.

Dit zijn suggesties. Een grondig gesprek over deze organisatie is in deze fase nog niet gevoerd. De werken worden immers voorzien in een 2^{de} (verbouwings-) fase.



gelijkvloers



1st verdieping

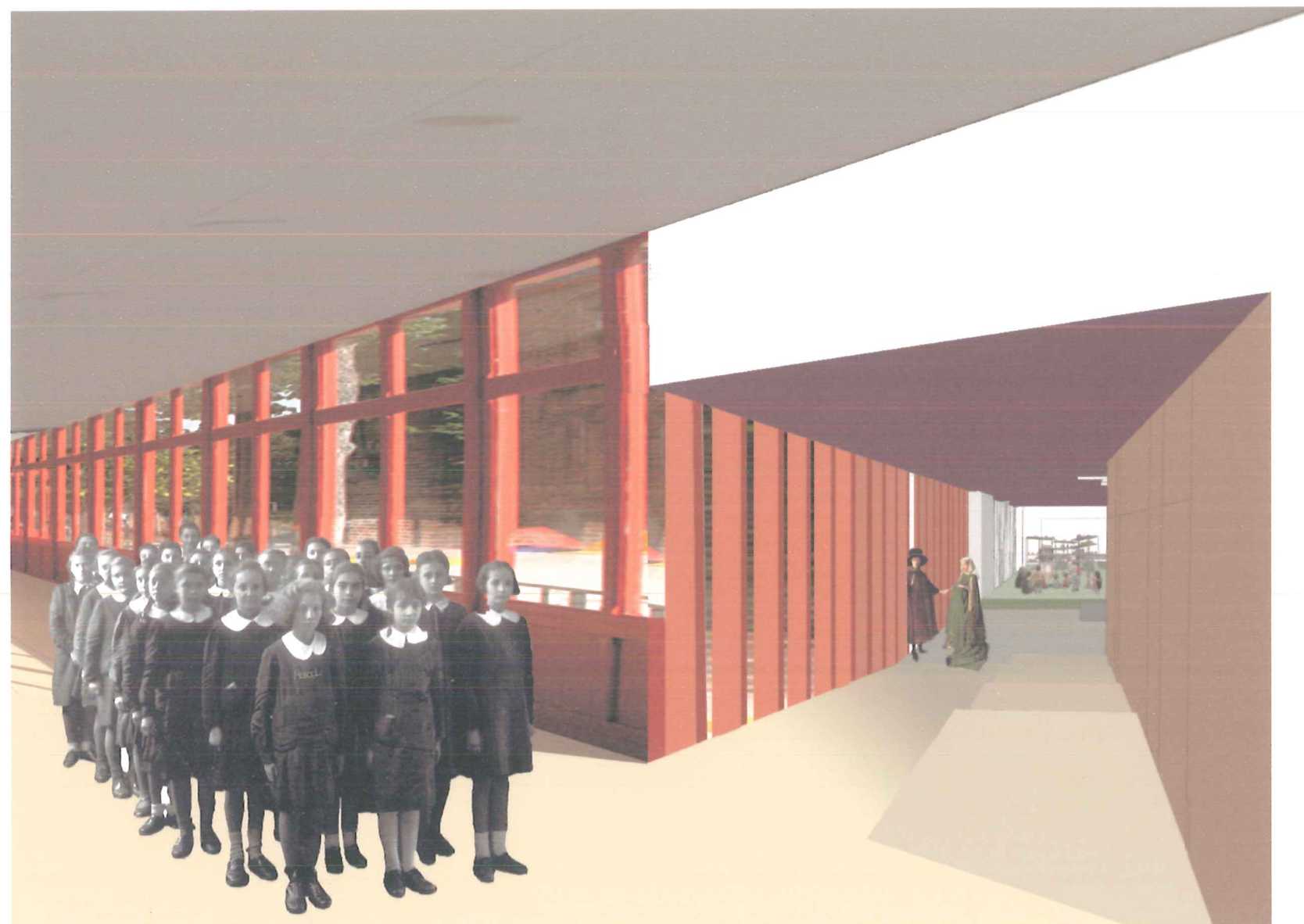
2. de nieuwe gaanderij:

2.1 de circulatie-zone:

Deze ruimte fluctueert voortdurend in breedte, beslotenheid en zichten.

De bestaande gaanderij blijft natuurlijk behouden. Het einde van de gaanderij krijgt een grote vitrine naar de achterliggende speelplaats van de middenschool. Deze ingreep zorgt er ook voor dat de eerste klassen in de hoofd vleugel nog van een onrechtstreekse lichtinval kunnen genieten.

Het eerste deel van de nieuwe gaanderij start vanaf de 64cm hoger gelegen bestaande gaanderij en loopt met een hellend vlak en een trappenvlak af naar het centrale kruispunt. Geflankeerd door de luie trap, vind je het nieuwe sanitaire blok.



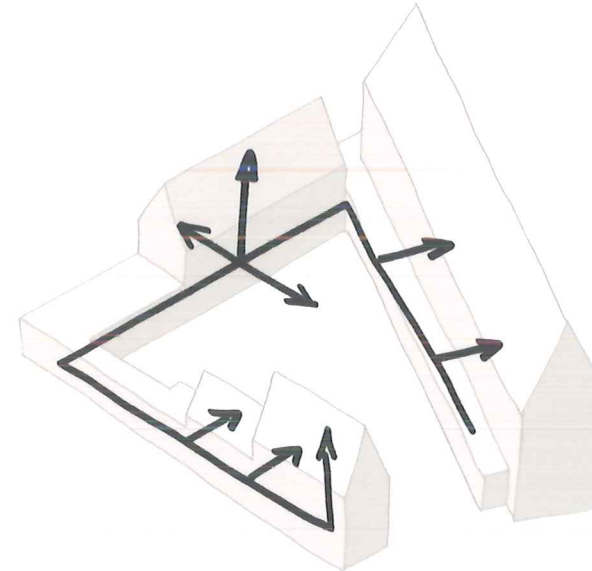
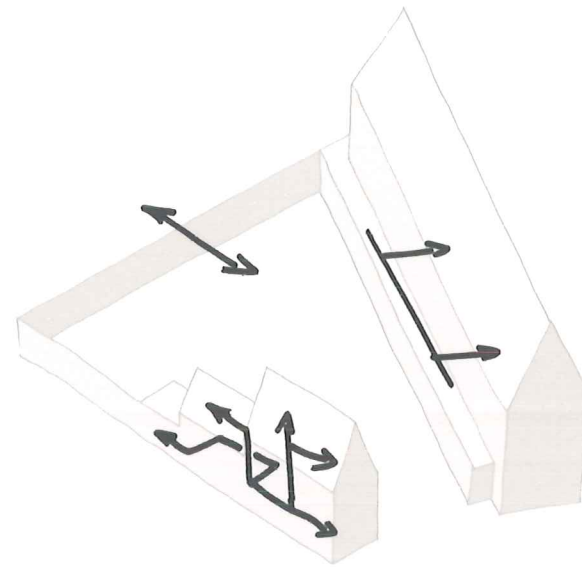
aansluiting van bestaande gaanderij op de nieuw doorgetrokken "kloostergang"

Op het centrale kruispunt dwarsen meerdere stromingen elkaar: De verticale circulatie van de bovenliggende klassen kruist met de doorgangscirculatie van kleuterschool naar speelplaats. Ook de stromingen van de gaanderij kruisen deze van bijvoorbeeld de 2 klassen die in een "oksel" van het gelijkvloers zijn ingeplant.

Op dit punt verspringt de gaanderij resoluut naar kant van de muur met de middenschool. Enkele grote vitrines geven doorzichten naar de speelplaats van de middenschool. Dit deel van de gang ontsluit tevens de 2 nieuwe klassen die over hun volledige lengte uitgeven op de aanpalende speelplaats. Aan de gangzijde is een lange kastwand met bovenbeglazing voorzien.

In de tweede fase wordt de gang overhoeks doorgetrokken, langsheen de beschermde muur tot aan het administratief gebouw.

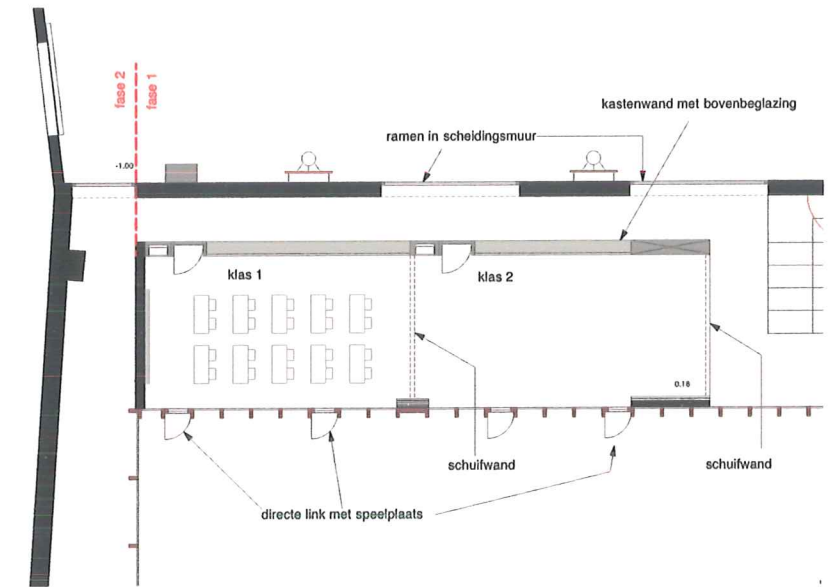
De schema's rechts tonen het huidige circulatieplan (3 aparte "armpjes", verdeeld over 2 binnen- en 1 buitenruimte) en het circulatieschema van het nieuwe ontwerp (1 heldere doorlopende lijn met horizontale en verticale vertakkingen). Wij zijn van mening dat circulatie niet dit is wat overblijft na het inpluggen van functies. Circulatie is een ontwerp an sich.



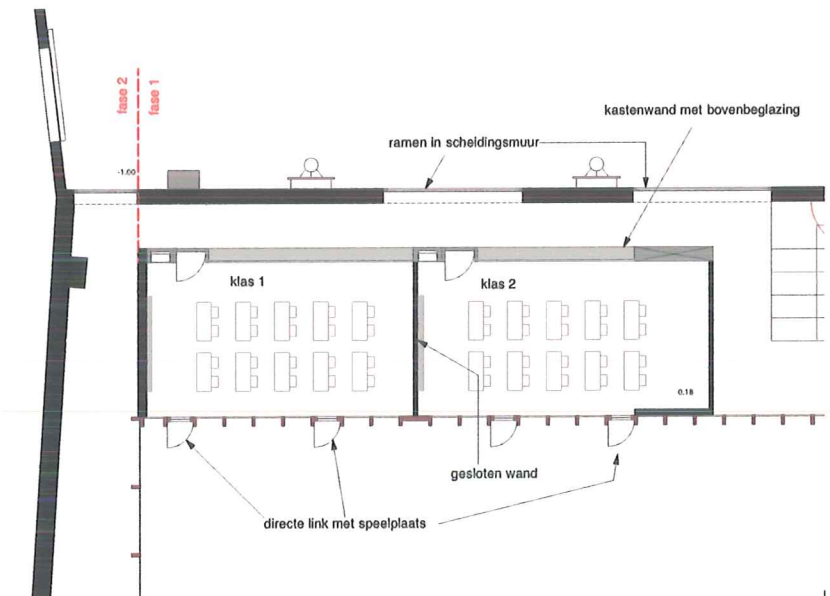
Le Corbusier noemde het expliciet ontwerpen van circulatie "créée une promenade architecturale". In plaats van een starre kamerlogica, ontwierp hij gebouwen aan de hand van deze methode. Men wandelt van de ene ruimte in de andere, langsheen ontworpen loopvlakken, gaanderijen ed.

2.2 De gelijkvloerse klassen:

De 2 klassen zijn in een meest breeddenkende versie zowel onderling als met de centrale hal verbonden door middel van akoestische schuifwanden. Dit houdt de mogelijkheid van klasoverschrijdend werken in. Ook kan één van de klassen (of zelfs beiden) als polyvalente ruimte gebruikt worden. Aansluitend op de centrale hal/kruispunt denken we bijvoorbeeld aan een invulling als onthaalklas of binnenspeelplaats. Evengoed kunnen de tussenmuren opgetrokken worden als volwaardige scheidingswanden en fungeren de klassen als courtante klasruimten met een interessante directe link naar een eigen stukje speelplaats.



grondplan van gelijkvloerse klassen met flexibele klas/ruimte-indeling



grondplan van gelijkvloerse klassen met duidelijke afgebakende klasindeling

3. de vier klassen op verdieping:

De verdiepingen worden vertikaal ontsloten met een trappenpartij en een lift die beiden aanvangen in de centrale inkom. De trap start met verbrede treden waardoor op het gelijkvloers een kleine (speel)tribune ontstaat als een royale aanhef tot de verticale circulatie.

Een korte steektrap landt vervolgens op een ruime overloop van de eerste verdieping, waarop de klassen 3 en 4, alsook de lift uitgeven. Grote ramen generen zichten op de speelplaats van zowel basis- als middenschool.

Een tweede trap leidt naar de overloop van de 2^{de} verdieping. De klassen worden hier brandveilig gecompartmenteerd door een ruime sas (geflankeerd door bij-brand-zelfsluitende-deuren.).

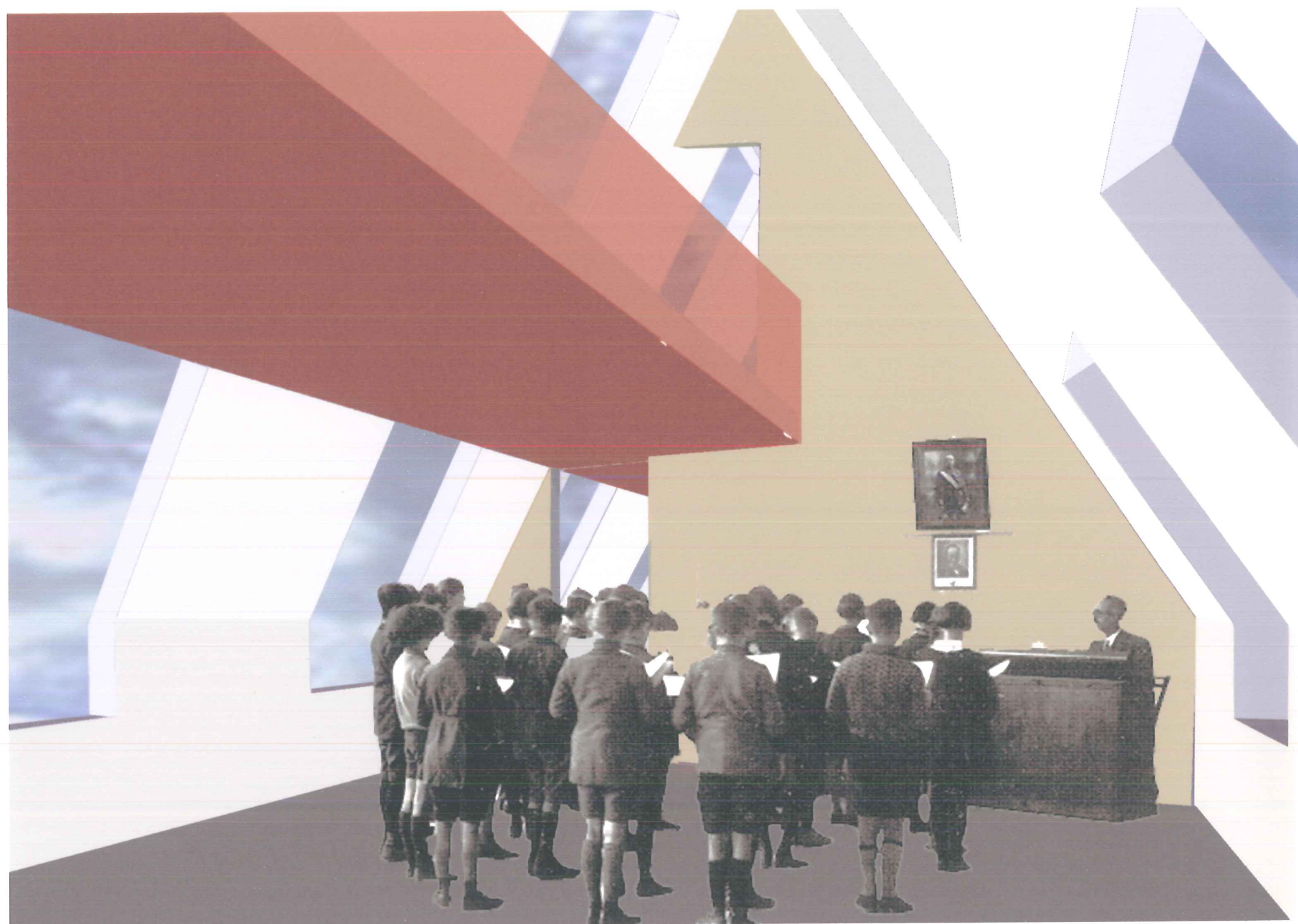
De 4 klassen zijn doorzonklassen: Grote ramen brengen aan beide zijden rechtsreeks licht binnen, de ramen zuidwest en noordoost georiënteerd.

De klassen 3 en 4 op de 1^{ste} verdieping geven elk uit op een eigen klein terras. Dit terras is een essentieel onderdeel van het evacuatieplan maar kan ook voor schoolse activiteiten gebruikt worden.

Klas 3 is door middel een gecompartmenteerde binnentrap verbonden met de bovenliggende klas 5. Deze trap laat klasoverschrijdend werken toe en is op zijn beurt een onderdeel van het evacuatieplan van de 2^{de} verdieping.

De 2^{de} verdieping kan onderdaks uitgebreid worden met een duplexverdieping. Aparte taken of klashoekwerking kan hier meer afgezonderd plaatsvinden. Een vide verzekert de link tussen beide delen. Aansluitend op deze duplex bestaat de mogelijkheid om een 'onderdaks' dakterras te voorzien. Hier speelt de verbeelding van de opdrachtgever mee. Geloofst deze in een "flowing space", een open speelzolder, een buitenatelier waar kinderen bijvoorbeeld kunnen klieren ?

De circulatie in dit volledige klassenvolume-op-verdieping is compact gehouden. Hierdoor kan op het gelijkvloers de gaanderij ruimer in plan worden gezet, zonder over de maximale m2 bouwprogramma te gaan. In onze visie is een school niet enkel een verzameling van klassen en andere functieblokken maar evenzeer een heen en weer geloop in gangen. Kinderen en leerkrachten ontmoeten elkaar in deze vloeiende, dynamische ruimten. De circulatie in een school moet een belevingsruimte zijn, met een eigen karakter. De ruimtelijke beleving van de gaanderij is vloeiend, wisselend en speels, deze van het withuis is nonsens en direct.



klas 5 op de 2^{de} verdieping met duplex

4. een autonome luifel

De vraag naar een ruime overdekte speelplaats wordt in het ontwerp dat u nu reeds gezien hebt deels beantwoordt door het uitgebreide gaanderijconcept. De circulatie op het gelijkvloers is eerder opgevat als een belevingsruimte, eerder dan een functionele schoolgang die klassen verbindt. We denken dat dit idee samengaat met de vernieuwde pedagogie die je in veel gemeenschapsscholen aantreft.

Deze circulatie is bovendien zeer speelplaats-gebonden, zowel fysisch als visueel waardoor ze sowieso als een continuering van de speelplaats aanvoelt. Ook de kleine tribune aan de trap en de mogelijkheid om 1 of 2 gelijkvloerse klassen te openen naar het centrum van de gaanderij, versterkt de mogelijkheid om hier een overdekte en niet verder ingevulde ruimte te voorzien (indien men over deze luxe beschikt).

Niettemin stellen we de mogelijkheid van bijkomende overdekte speelplaats voor onder de vorm van een solitaire luifel.

Vormelijk is het geen sinecure om, los van het delicate evenwicht tussen bestaande context en nieuwbouw, een derde element te introduceren. Toch denken we dat dit mogelijk is, meer nog, dat dit het geheel kan binden. In tegenstelling tot de duidelijke volumetrie van de nieuwbouw, wordt de luifel voorgesteld als een eenvoudig vlak, een baldakijn, organisch vormgegeven, licht etherisch, zwevend, eerder transparant, los van de randen.

Het gemeenschapsonderwijs stelt in haar fysische norm dat er per leerling, 1,2 m² overdekte speelplaats mag worden voorzien. Als we het leerlingenaantal voor deze speelplaats op 120 houden, geeft dit maar liefst een autonome luifel met een oppervlakte van 144m².

Een laatste motivering voor de optie van een apart luifelconcept houdt verband met het opgelegde E-70peil voor schoolbouw. Een niet verwarmde, overdekte speelplaats onder een verwarmd gebouw, creëert een extra verliesoppervlak. De berekening voor het behalen van het E-70 peil is zo al stringent genoeg dat een autonome luifel ten goede komt aan de architectuur én kostprijs van de nieuwbouw. Of nog: als men een overdekte buitenruimte in de nieuwbouw wil plaatsen heeft dit consequenties op raamopeningen (want dat zijn ook grote verliesposten dus zal je minder openingen kunnen maken) en dikte van het totale isolatiepakket, aangepaste muuropbouw, ventilatie-systeem ed. (kostprijs stijgt daardoor fors).

5. De beschermde luifel

Wij stellen voor om de luifel aan de beschermde muur met de Losschaertstraat te herplaatsen tegen de tevens beschermde muur ter hoogte van de villa. Op deze wijze blijft hij binnen de site en wordt hij tegen een erg gelijkaardige constructie aangebouwd.

