

A T T I C A

A C A D E M I E G E B O U W
M U Z I E K _ W O O R D _ D A N S

D I L B E E K



PARTHENON

POCHE

POCHE

VOORSTELLEN

AGURA

POCHE

AANLEREN



SALON

PORTIEK


PORTIEK

ZOLDER

PLEIN

SAS

STUDIO

DIL	ATTICA : NIEUWBOUW ACADEMIE MUZIEK_WOORD_DANS			
14 08 07	BASISCONCEPT	02	23	 <p>Niets van deze tekening mag worden gecopieerd, vermenigvuldigd of uitgevoerd zonder de schriftelijke toestemming van de verantwoordelijke architect.</p>

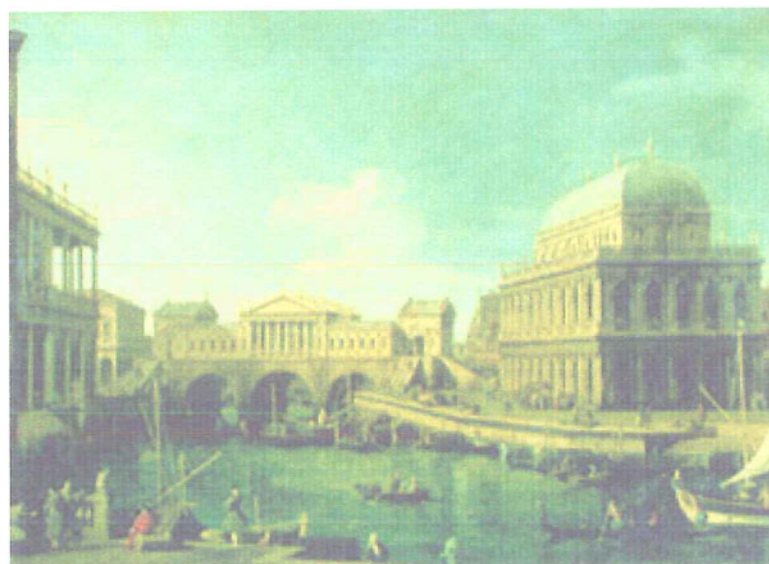
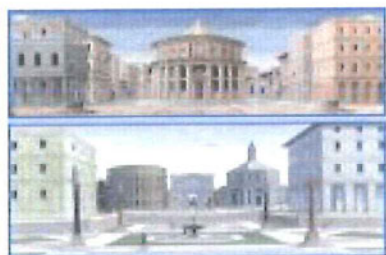
ATTICA *

INHOUD_CONCEPT

Voor onze generatie architecten die nog [theorie]les hebben gekregen van prof. ir.arch. Alfons Hoppenbrouwers heeft het gebouw van het Cultureel Centrum te Dilbeek meer dan een louter plaatselijke betekenis. Het begrijpen van architectuur, het studeren ervan ging verder dan de louter formele blik. We leerden over intentionele verklaringen, over de actualiteit van expressies, over het feit dat architectuur niet alleen als gebouw staat maar gerelateerd is aan zovele andere factoren. We leerden zien en inzien.

Bouwen naast een dergelijk "icoon" wil zeggen: bouwen met respect, waardigheid en nederigheid. Maar deze begrippen mogen niet vervallen in nietszeggendheid.

Om die reden is de herdefinitie van dit bestaand stuk patrimonium van primordiaal belang, niet alleen om reden van een collectief tussenliggende ruimte - een centrumfunctie in het geheel - maar ook om de nieuwe visie aangaande een architectuurbeleid en evolutief proces.



In de architectuur bestaan er geen plotse wijzigingen of nieuwe uitvindingen. Alles vindt zijn oorsprong in het herdenken of hervinden van gekende en bestaande dingen.

De vraag wordt nu gesteld "op welke manier dient zich de architectuur aan en op welke manier kan verder worden gebouwd aan het proces van overdracht van het gekende".

Maar wat is weten en wat is kennen? Wat is verder bouwen? Wat weten we? Hoe definiëren we dit weten? Hoe passen gebruiken zich in inhouden? Wat betekent de overdracht van kennis in taal, in beeld, in gedachten?

De laatste decennia is architectuur als verschijningsvorm één van de belangrijkste thema's geworden in de lezing en aanschouwing van de gebouwde context. Als fenomeen is dit echter niet zo nieuw. Reeds in 1460 schilderde een leerling van Piero della Francesca het beroemde schilderij "Veduta della città ideale" [Palazzo Ducale, Urbino] waarbij verschillende architecturen als één stedelijk geheel afgebeeld staan. Een idem verhaal is 3 eeuwen later te zien op het schilderij "Rialto con il ponte secondo il progetto di Palladio e con altri edifici palladiani" van Antonio Canaletto [Galleria Nazionale, Parma]. Bij dit beeld omschreef Aldo Rossi dat het "het vermogen van de fantasie bevat, ontstaan uit het concrete".


In het kader van de vraag tot het bouwen van het academie voor muziek, woord en dans te Dilbeek wordt het beeld van een stuk stad ingebracht, een samengaan van bestaande en nieuwe gebouwen die als één geheel op een terrein staan, een stuk stad dat herkenbaar is, toegankelijk en open qua karakter.

Op zich dient het geheel zich aan als een stuk "analoge stad": een samengaan van verschillende architecturen die reeds inherent aanwezig zijn in een bestaand gebouw, met de nodige doorgangen en ruimtes. De vraag is dus pertinent: Hoe dienen nieuwe interventies zich aan? Wat zijn toevoegingen voor nieuwe identiteiten? Hoe gebeurt omschakeling van stille afgesloten herinnering naar een levendig stuk patrimonium? Of: Wat betekent architectuur als exponent van bouwen naast een stuk recente geschiedenis?

Eén ding wordt in rekening gebracht als analyse: gebouwen die er bijna 40 jaar staan, worden ingeschakeld naar andere geheelbeelden omdat ze door een specifieke ontwerpmethodiek geenszins als een monobeeld zijn ontworpen.



Een toevoeging dient dus van een idem synthese te zijn: geen vastleggen voor de toekomst maar het open laten van mogelijkheden, een model dat inpasbaar is, zowel een theoretisch model zonder complexiteiten als een pragmatisch model met een doelbewuste onderlegger.

DIL	ATTICA : NIEUWBOUW ACADEMIE MUZIEK_WOORD_DANS				
14 08 07	INLEIDING	03	23		Niets van deze tekening mag worden gecopieerd, vermenigvuldigd of uitgevoerd zonder de schriftelijke toestemming van de verantwoordelijke architect.

VORM_RUIMTE

Het geheel start vanuit een reeks schema's waarbij plein en gebouw(en) als één geheel worden geconcipieerd.

Eerst is er de setting van het programma van eisen voor de nieuwe academie: een nuttige bruikbare oppervlakte van 1 350 m2, inclusief alle circulaties en structuurdiktes, geeft onmiddellijk een totale grondvormoppervlakte van om en bij 2 200 m2.

In confrontatie op het gegeven perceel en tegenover de bestaande singuliere woningbouw langs de ene zijde van de straat is dit overdreven ^{SCHEMA 1}. Zoals steeds willen we ons ledig houden met de ruimte tussen de gebouwen. In die zin is het bouwen van een dergelijk volume op en over/naast het gegeven terrein een zinloze operatie.

Van hieruit ontstaat de optie om het gebouw in twee te delen ^{SCHEMA 2}: één voor de ruimtelijke presentaties -voorstellen- en één voor de pragmatische leslokalen -aanleren-. Beiden vormen één geheel, ze kunnen bijna niet los van elkaar, ze vormen een twee-eenheid.

Dit wordt beklemtoond in de volumetrische uitwerking van de dakvormen. Hoewel voor beide volumes een identieke houding wordt aangenomen verschijnt de dakvorm totaal verschillend. Hierdoor is de ruimtelijke beleving ook verscheiden: het volume met de zaal heeft een unitaire ruimte: de beleving is in zijn totaliteit. Daarentegen is de beleving in het andere volume eerder opgedeeld, omzeggens in een ruimtelijke enfilade geschakeld.

Het splitsen van het programma in twee volumes heeft, naast de schaalverkleining, ook nog bijkomende voordelen. De onderlinge positionering creëert een "poché"-ruimte ^{SCHEMA 7}, een inkomgebied, los van het grote plein, een tekening zoals veelvuldig aanwezig in historische en moderne openbare ruimten. Deze 'niche' geeft aanleiding en staat in relatie tot de reeds aanwezig nis aan de inkom van het bestaande cultuurcentrum. Samen met een terrasvorm (en tevens luifel) aan het Praetcafé vormen ze een tweede reeks van aanwezigheden, een contrapunt tegenover de volumes. Op deze manier is er een werking van afgesloten en overdekt, van gebouw en inkompartij.

De uitwerking van de volumes bezit een eigen zeggingskracht. Er is zowel de geometrische juistheid als de aflezing van het functionele. De gebouwen laten zich aldus lezen als bekende, erkend en herkenbare structuren. Begrijpbare volumes die geen *alien* willen zijn maar eenvoudig in vorm en taal. Slechts in een tweede blik zal gezien worden waar deze verschillen van het vernaculaire bouwen, dit door een geraffineerde detaillering en materiaalverwerking.

De specifieke dakvorm wil een eigen taal geven aan de gebouwen. Deels wil dit zich inpassen in de vernaculaire gebouwen uit het Pajottenland, anderzijds is dit ook het verder zetten van een jarenlang onderzoek naar dergelijke volumina dat reeds gestart is voor een solitair woongebouw in Vlaanderen en sindsdien steeds wordt verder gezet. Op zich is een dergelijk volume dan ook de vormelijke vertaling van een **HUIS**, en archetype van het woongebouw. [Een huis voor Dilbeek.](#)

Het gebouw staat er met een nu nog onopgelost voorplein, met een nietszeggend voorhof ... *'Integratie is autonoom naast elkaar staan'* zegt bOb van Reeth. Het is een universeel principe: aanwezig zijn via een duidelijke schakeling van gebouwen, via duidelijke gebouwen, [h]erkenbaar in structuur en materie. Het nieuwe gebouwcomplex kan aldus niet anders dan van hieruit vertrekken en op een eigen-zinnige wijze een nieuwe inbreng en impuls betekenen.

Maar het nieuwe vertrekt ook van nieuwe condities, van energetische toepassingen, van andere economische factoren, van de actualiteit van het beeld en de herinnering, van een bewuste aanwezigheid, van een hedendaagse vormtaal.

Aldus is dit beeld is er niet om dit beeld an sich: dit geheel is gedragen door een eigen ontwikkeling, een inherente fasering om een voortdurende werking te garanderen. Het staat voor een evolutief verder bouwen.

Verder denkend wordt de referentie naar een eigen stuk stad [[een huis als een stad](#) | [een stad als een huis](#)] ontwikkeld vanuit andere onderleggers. Een HUIS kan maar een echte belichaming hebben doorheen ontwikkelde dialogen - woord en wederwoord -. Conversaties die aanleiding zijn tot ruimtes. Woorden die beelden maken. *De woorden en de dingen.*


Een academiegebouw past zich bijgevolg als een theoretisch model in het geheel van Dilbeek: een agora met een parthenon en verschillende nieuwe fragmenten. Elk heeft zijn eigen specifieke architectuur[taal]. Maar tevens is het een groot huiscomplex met voortuin.

Maar het nieuwe academiegebouw[encomplex] wil meer zijn dan een gewone aanwezigheid: de gebruikte vormtaal is er een die [h]erkenbaar is. Het type van het Brabants boerenhof met de typische zadeldaken wordt als eerste onderlegger genomen om dan te worden verstoord naar hedendaagse vormen. Op die manier zet het zich tussen het bestaande cultuurcentrum en de woningen. Daarenboven wordt het nieuwe academiegebouw in twee gedifferentieerde gebouwen opgesplitst: faseerbaarheid [en culturele duurzaamheid] enerzijds en functionele aanpasbaarheid anderzijds. Plannen is faseren, plannen maken is faseringen opstellen.

De nieuwe academiegebouwen zijn een nieuwe zolder [[ATTICA](#)] voor Dilbeek: een plek van mentale stapeling en bewaring van ideeën, tevens een plek voor overdracht van kennis. Niet zomaar een ruimte, maar een die wil overleven in de geest van de gemeente.

Om die reden hebben ze hun eigen vormtaal, hun eigen materialiteit. Ze nemen de context in zich op, vertellen een verhaal over stilzwijgend aanwezig zijn en vragen dat de bezoekers er hun eigen verhalen in vertellen.

Beide gebouwen functioneren als beelden met elkaar zonder het stigma van vastgelegde gebruiken te bewerkstelligen. Zo kan het ene gebouw dienst doen voor allerlei gemeenschappelijke gebruiken – het proclameren van muziek, woord en dans - terwijl het andere instaat voor onderzoek, oefeningen, repetitie, enz. De agora is een plaats van tijdelijkheid: markt en parkeerplaats, maar kan evengoed allerlei andere gebeurtenissen opnemen.

DIL	ATTICA : NIEUWBOUW ACADEMIE MUZIEK_WOORD_DANS				
14 08 07	INLEIDING #2	04	23		Niets van deze tekening mag worden gecopieerd, vermenigvuldigd of uitgevoerd zonder de schriftelijke toestemming van de verantwoordelijke architect.

KUNST IN OPDRACHT

Voor dit project wordt "kunst in opdracht" vertaald in een tweeledigheid. Architectuur staat ten dienste, is dienstig om kunst op te nemen, maar staat er mentaal los van, wil geen kunst an sich zijn. Kunst moet op die manier geïncorporeerd zijn dat ze er separaat kan van werken maar niet meer van los te krijgen is, kunst mag daarenboven nooit overbodig zijn. Kunst belichaamt een eigen problematiek en stellingname en wil geen architectuur in vraag stellen. Woord, beeld en dans zijn op zich reeds voldoende als kunstvorm in het gebouw aanwezig dat kunst in opdracht dan ook een eigen opdracht verkrijgt.

Vanuit dit standpunt worden bepaalde plaatsvoorstellen gegeven ter illustratie:

- # er is de situatie van het blinde vlak, het in perspectief meest zichtbare vlak van het bestaand gebouw;
- # er is de situatie van het volledige vloeroppervlak van het gehele driehoekig plein dat allerlei functies kan opnemen;
- # er zijn de publieke zones in beide gevallen die voornamelijk voorgesteld zijn via de circulatieve zones;
- # er zijn de drie poché-ruimten die elk een eigen taal, verhouding en uigeholde vorm hebben.

Verskillende opties kunnen worden beschreven:

- # een voorstel om samen met de "gebruikers" een verhaal op te bouwen, een procesmatig geheel van 'mentale ingebruikname' dat zich daarna reflecteert in een reeks fotografische interventies;
- # een voorstel om via nieuwe materialen een begrijpbaarheid van het gebouw te geven dat voldoet aan de nieuwe normen van toegankelijkheid;
- # een voorstel voor opdracht van specifiek meubilair dat gepast is voor de nieuwe doelstellingen van dans, beeld en woord;
- # een voorstel om nieuwe plasticiteit en materialen te verwerken in en rond het gebouw, al dan niet inclusief het perspectief naar het landschap.

Vanuit dit perspectief zijn een landschaparchitect, een designer, een kunstenaarfotograaf de meest pertinente medespelers in het geheel.

Een combinatie met de dienst Kunstcel ligt dan voor de hand.

WERKING _ SAMENWERKING

Op deze wijze getuigen conceptuele richtlijnen en draagvlakken qua vorm en inhoud van een veel belangrijkere orde omdat ze een reeks van **BIJSTURINGMODELLEN** in zich houden en ontwikkelen. De ontwerper is hierbij een soort van conceptueel medium geworden die inherente ideeën als condities opneemt en elk ontwerp als een **AANPASBAAR** model opbouwt om verder te verdiepen en te **VERDICTEN**.

Planning wordt hierbij gezien als het ruimtelijk resultaat van een team van specialisten op basis van de eigen specificaties en die allemaal hetzelfde doel hebben, met name: de uitwerking van een **REALITEITSGEBONDEN** basisconcept waarbij elke partij de andere versterkt. Het gaat om een mentaal veld van actiepunten en tussenzones dat resulteert in een collectief beeld dat zich inlaat met aanwezige tijd en ruimte.

In die zin is elk project een **ANTWOORD OP RANDVOORWAARDEN** en condities die eigen zijn aan een plek of een situatie. Het resultaat dient een duidelijke stellingname te zijn die zich enkel inlaat met onlosmakelijkheid met die plek en met die situatie zonder er echter een compromis van te zijn.

Het uiteindelijke plan dient een weerslag te zijn met een groot niveau van **GEMEENSCHAPPELIJKHEID** en met voldoende inbreng van de gebruiker vanuit een visie die onderbouwd is door specialisten. Het heeft een intelligente en culturele onderlegger die begrijpbaar is, grijpbaar en verhelderend. Strategie wordt hier bedoeld als de uitwerking van een **LABORATORIUM** aan mogelijkheden waarbij de dingen door eliminatie versterkt worden.

Context en inhoud zijn de belangrijke thema's om een strategische planning te voeden. Inhoud wordt ingebracht via het nadenken over de context, dwz over waarom, hoe en waar. Zo wordt **CONTEXT** een ruimer begrip dan omgeving en wil **INHOUD** meer zeggen dan de weergave van een louter functionele zonering. Methodische planning wil bijgevolg aanduiden dat een concept zich inpast in het theoretisch kader van de geschiedkundige ontwikkelingen zonder de eigen praktische verwezenlijking uit het oog te verliezen. Het is de vertaling van een **VISIE** dat meer is dan een plan of een beschrijving. Het fundeert zich op geschiedenis om een toekomstbeeld te ontwikkelen. Aldus zijn zowel "methodisch" als "planning" toekomstgerichte begrippen.


Concreet betekent dit dat het voorgesteld ontwerp geen definitief standpunt is qua functioneren. Het is en blijft een voorstel, een eerste uitwerking van een idee.

Dit idee vindt zijn plaats, letterlijk en figuurlijk, vanuit het bestaande [pragmatiek] en vanuit het nieuwe [pragmatische theorie en/of theoretisch pragmatiek]. Plaats en tijd staan aldus geschakeld met de plek.

Uitgangspunten voor de plaats en uitwerking van "plek" en "gebouw" zijn:

- via een analyse de opdracht an sich en de volumetrie benaderen;
- via een kritische houding een eigen visie en taal introduceren die zich inlaat met een terughoudende houding waarbij voort-durendheid wordt geponeerd;
- een duidelijk concept dat inhoud en vorm aan elkaar schakelt;
- in het ontwerp een soort van onlosmakelijkheid te creëren;
- het ontwerp de nodige weerbarstigheid te geven via passende dissonanten;
- het functionele van een project te overstijgen met een bijkomende reflectie;
- geschiedenis te zien als een evolutief toekomstgericht proces;
- de bereidwilligheid om het project te ontwikkelen in combinatie met een inhoudelijke denklaag en de openheid om dit als een "verdieping" van het geheel te beschouwen.

De procesbereidheid is een specifiek uitgangspunt inzake deze opdracht.

DIL	ATTICA : NIEUWBOUW ACADEMIE MUZIEK_WOORD_DANS				
14 08 07	INLEIDING #3	05	23		Niets van deze tekening mag worden gecopieerd, vernoemd of uitgevoerd zonder de schriftelijke toestemming van de verantwoordelijke architect.

Het nieuwe complex dient een eigen autonomie te bezitten, het dient een reflectie en getuigenis te zijn van het zijn in zijn tijd. Op die manier laat het de andere gebouwen ongemoeid. Het staat er naast en samen met de andere. De uitstraling zal zich daarenboven niet enkel langs de buitenzijde tonen, er dient tevens een interieure benadering aanwezig te zijn waarbij dit niet als opsmuk wordt gezien maar als een collectieve mentale drager naar een fysieke vertaalslag.

Duurzaamheid behoort tot de wereld van tijdloosheid. Materiaalkeuze, benadering van technische toepassingen, bouwbaarheid, bouwbaarheid, e.d. zijn inherente condities en randvoorwaarden tot de uitwerking van een gebouw waarbij er zich geen technische overheersing voordoet. De techniek staat ten dienste van het functioneren van het gebouw.

Het interieur van een koffer is een ruimte van intimiteit zegt Gaston Bachelard. Maar het nieuwe voorstel bezit nog teveel onbekenden om het project een referentieel vertoog te geven. De mentale ruimten van de koffers - kamers - kunnen nog niet voldoende uitgeschreven staan om een duidelijk beeld te scheppen.

Theaters, leslokalen, tentoonstellingsruimtes, cafetaria en allerlei andere representatieve ruimtes dienen op een eigen manier toegankelijk worden gemaakt. Enerzijds is er de geest van bescherming van een bestaand erfgoed [erfgoed van een bouwgoed], anderzijds is er de drang om deze kennis toegankelijk te maken voor iedereen [mentaal en fysiek]. Toegankelijk betekent ook overzichtelijk, begrijpbaar, inzichtelijk.


Er wordt geopteerd om een specifiek proces uit te schrijven inzake deze opdracht: een proces met de gebruikers en een proces met de opdrachtgever. Enkel deze kunnen leiden tot het neerschrijven van een opdrachtuitvoering die zich verder inlaat dan simpelweg een bouwkundige structuur. Het gaat erom dat een onlosmakelijkheid wordt gebouwd, een getuigenis van een visie in zijn tijd, gerelateerd aan een duidelijke wil om overeind te blijven. Dit kan enkel gefundeerd worden op een gemeenschappelijkheid van individuen.

Een reeks van adviseurs wordt in het voorstel toegevoegd. Elk van hen heeft als doel om een klankbord te zijn, terwijl elk staat voor een eigen inbreng en ontwikkeling via een reeks van reeds uitgevoerde werken en/of interventies. Het is een team dat is samengesteld vanuit respect op het gebied van architecturale expressie en interventie.


De procesbereidheid is aldus een specifiek uitgangspunt inzake deze opdracht.

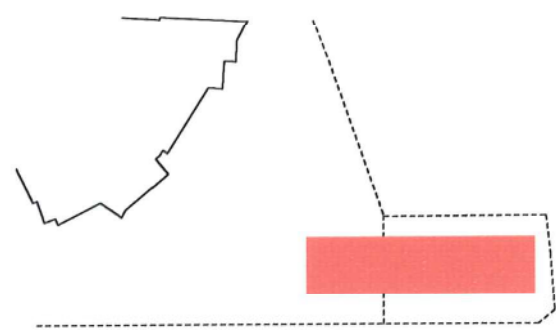
* omvorming van het engels begrip 'attic' (vert. : zolder) maar tevens instaat voor hersenen, kamer, ruimte tussen hemel en aarde en als antoniem het begrip 'lichaam' meedraagt



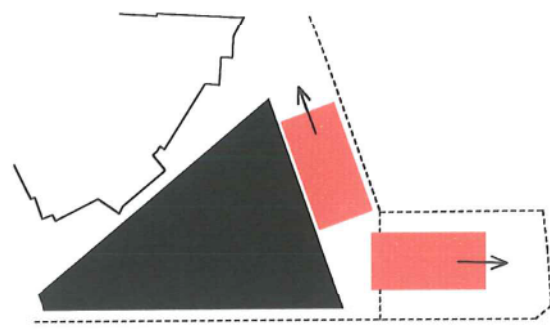
DIL	ATTICA : NIEUWBOUW ACADEMIE MUZIEK_WOORD_DANS				
14 08 07	INLEIDING #4	06	23		Niets van deze tekening mag worden gecopieerd, vermenigvuldigd of uitgevoerd zonder de schriftelijke toestemming van de verantwoordelijke architect.



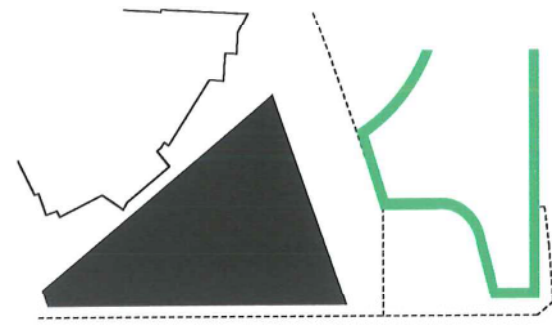
DIL	ATTICA : NIEUWBOUW ACADEMIE MUZIEK_WOORD_DANS				
14 08 07	BESTAANDE SITUATIE	07 23			Niets van deze tekening mag worden gecopieerd, vermenigvuldigd of uitgevoerd zonder de schriftelijke toestemming van de verantwoordelijke architect.



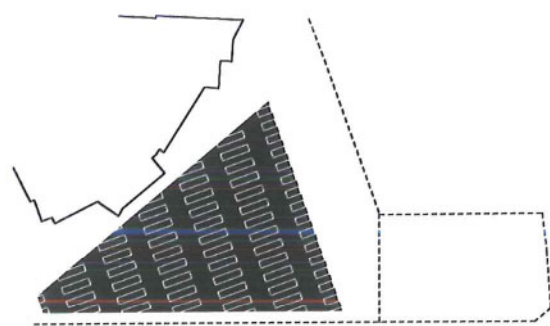
1_PROGRAMMA VAN EISEN OVER TWEE LAGEN



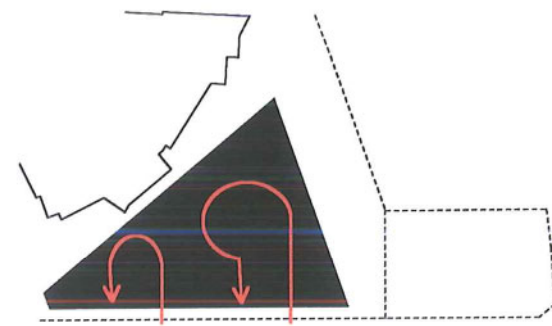
2_PROGRAMMAVERDELING IN TWEE GEBOUWEN



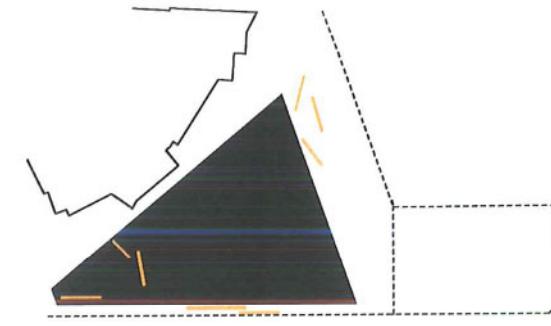
3_GROENAFBAKENING TOTAAL



4_PLEINTEKENING



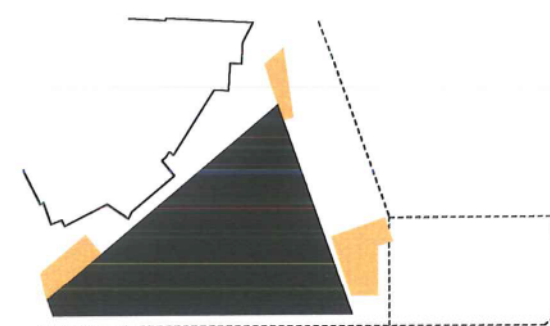
5_CIRCULATIE VERKEER



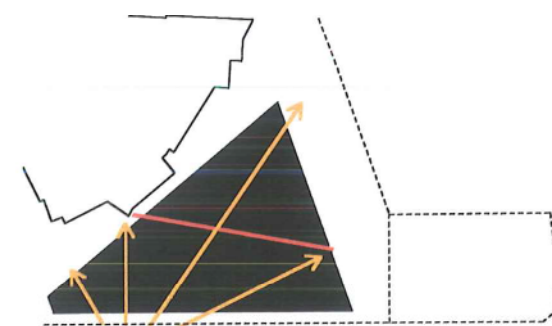
6_AFBAKENINGEN

PLEIN

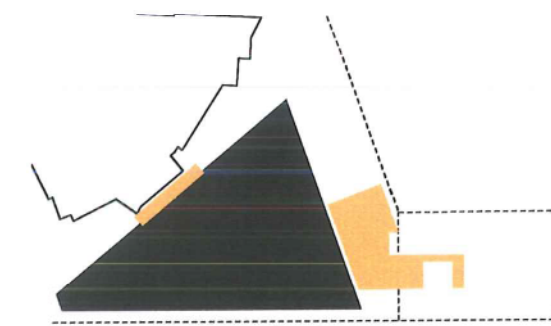
VERKEER_



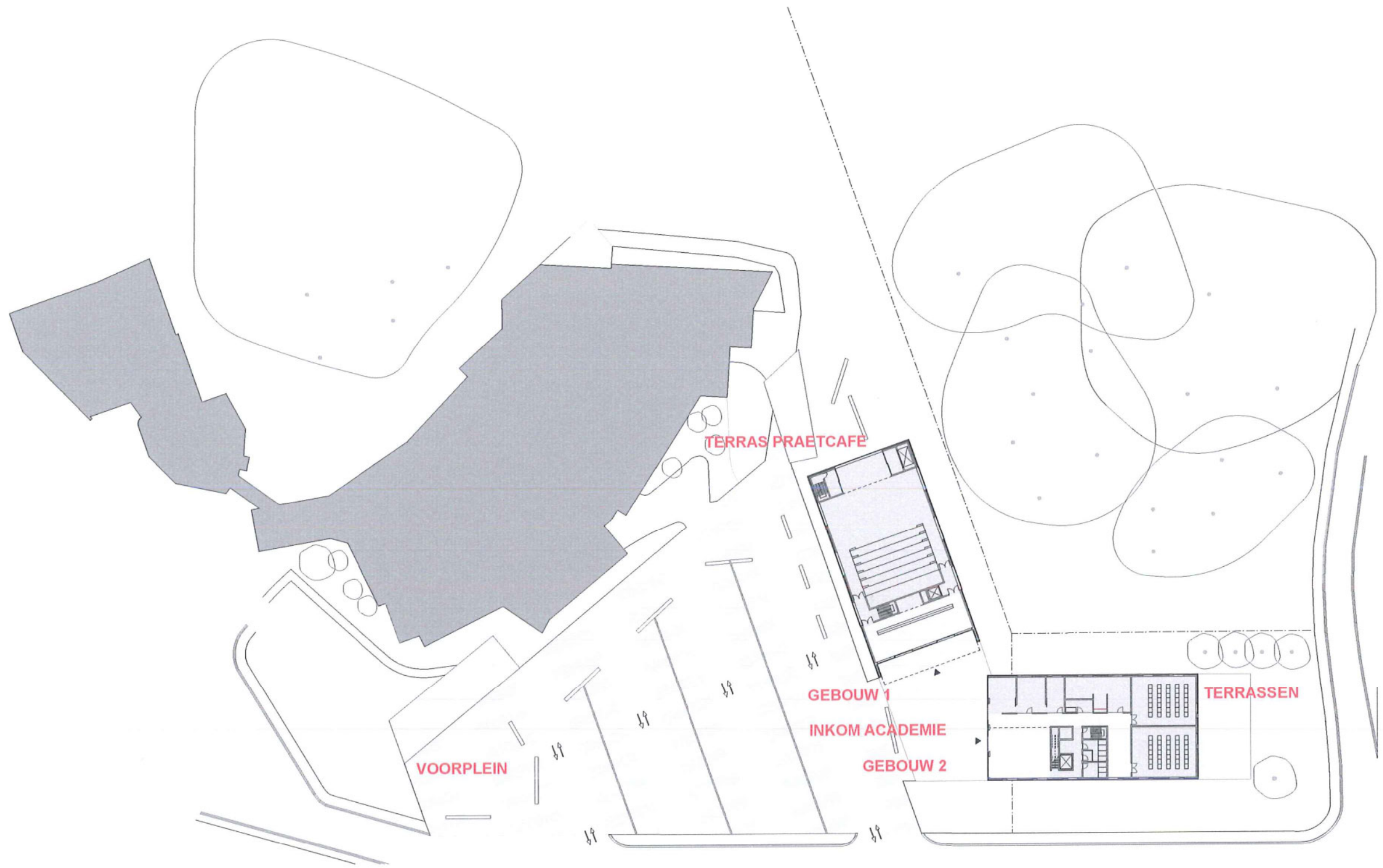
7_"POCHE"-RUIMTEN: LUIFELS ALS NICHE




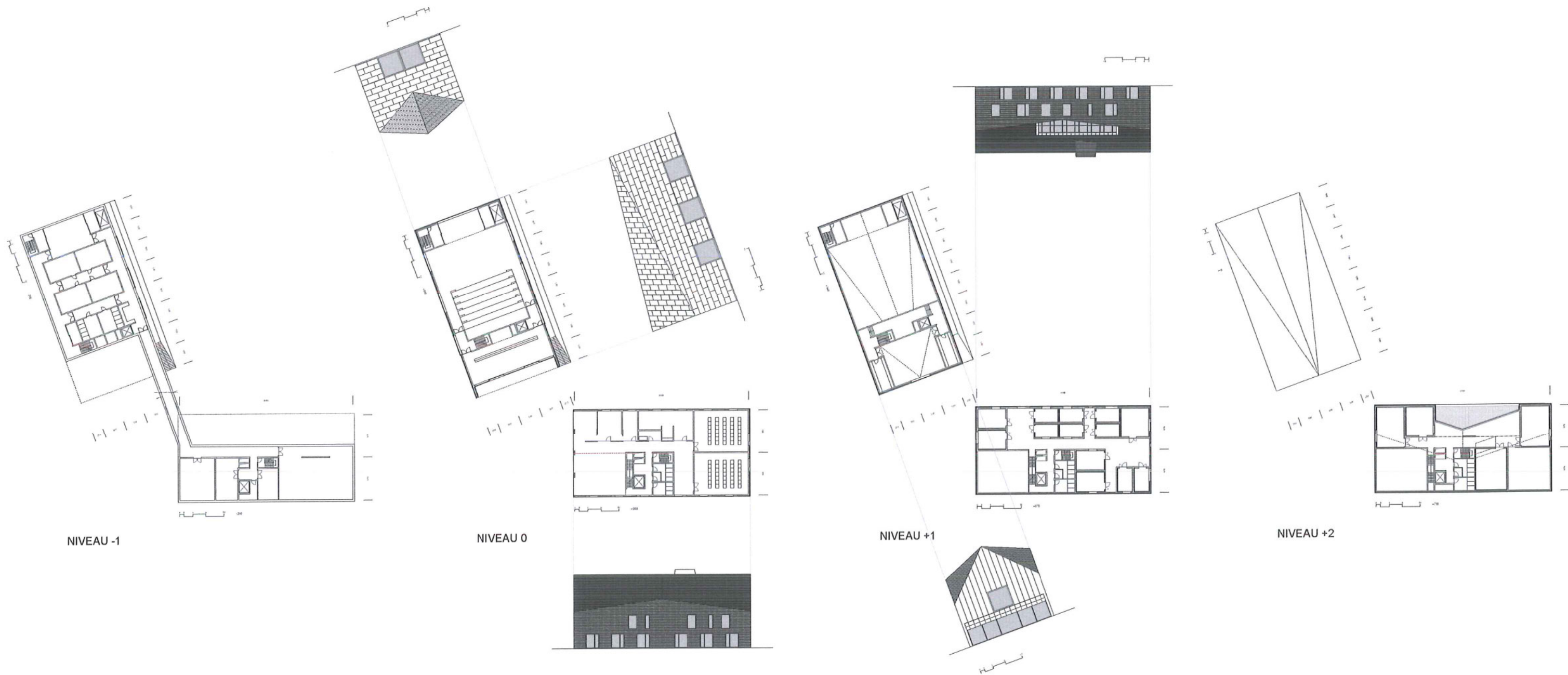
8_VISUELE RELATIES OVER PLEIN EN LANDSCHAP

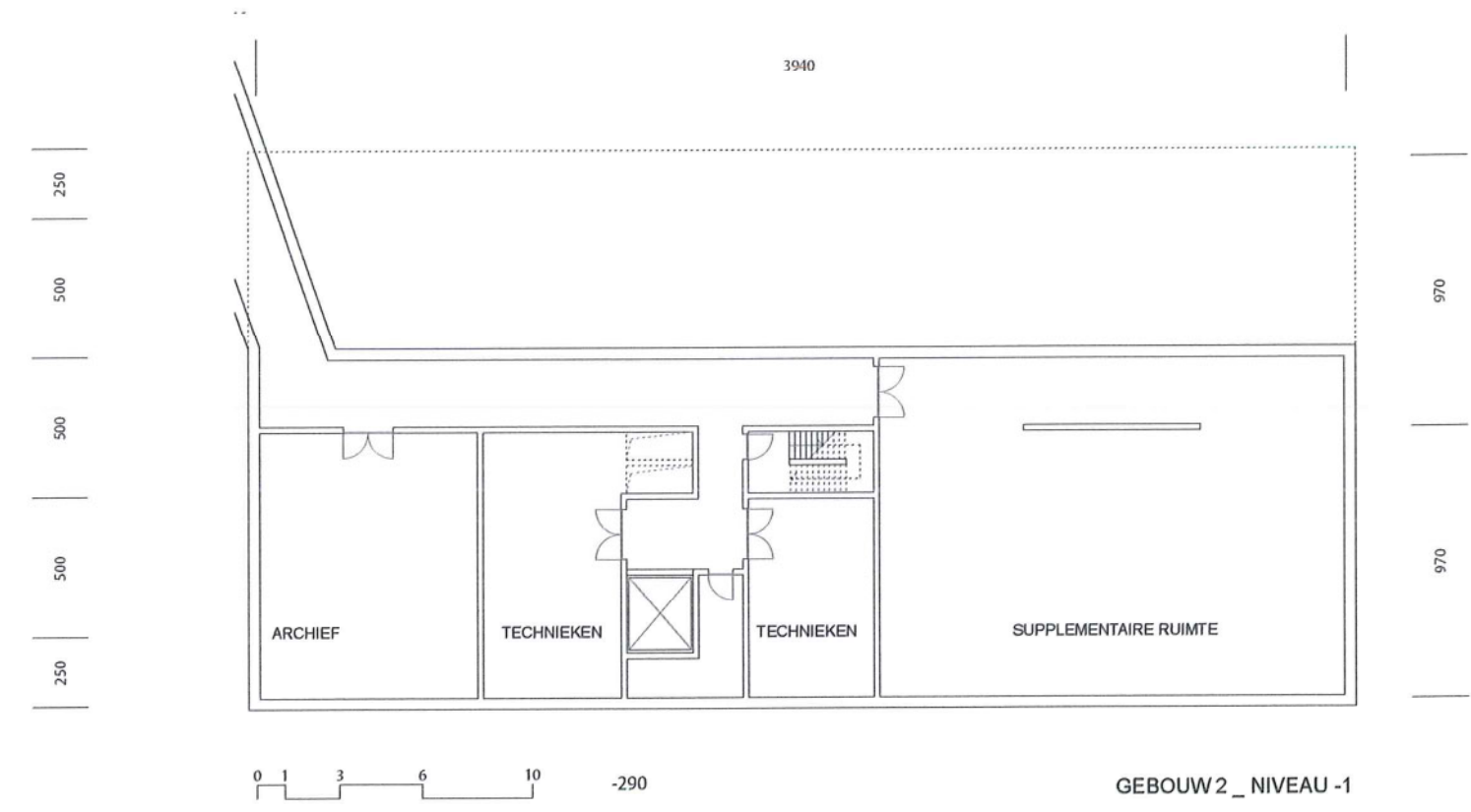
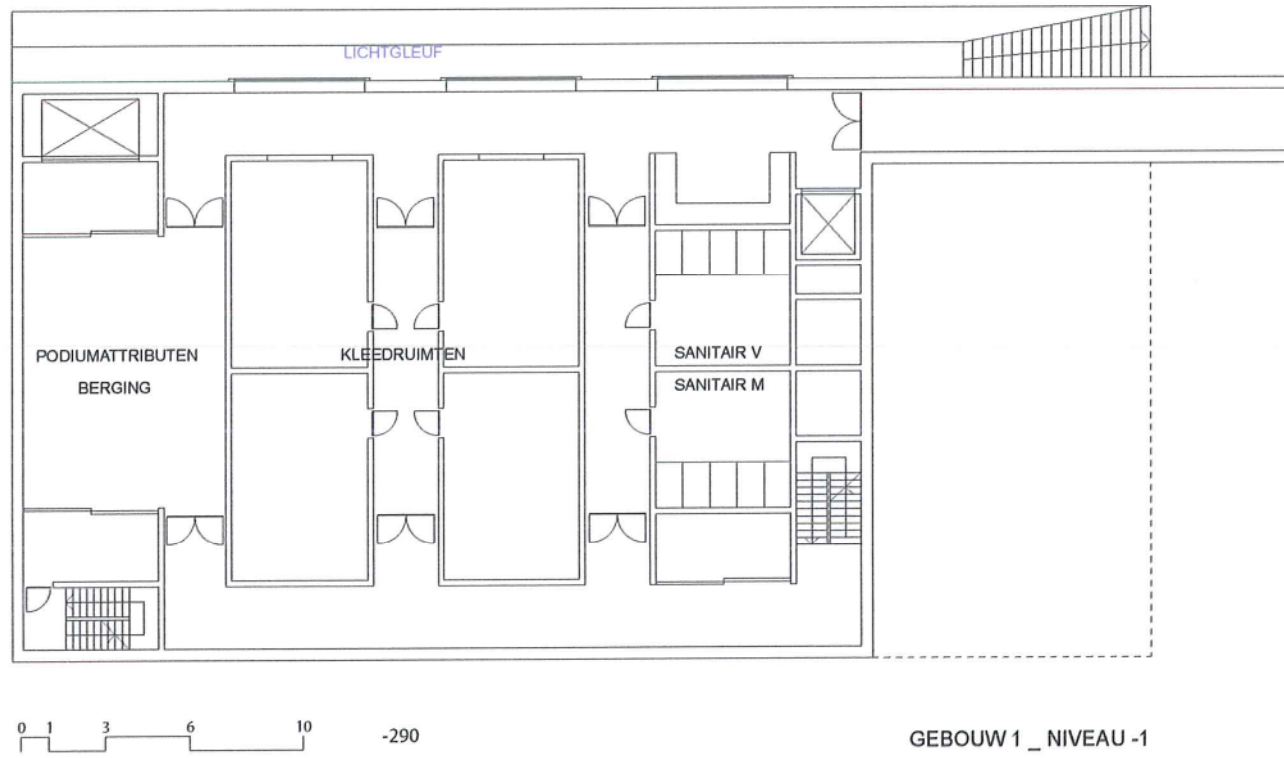
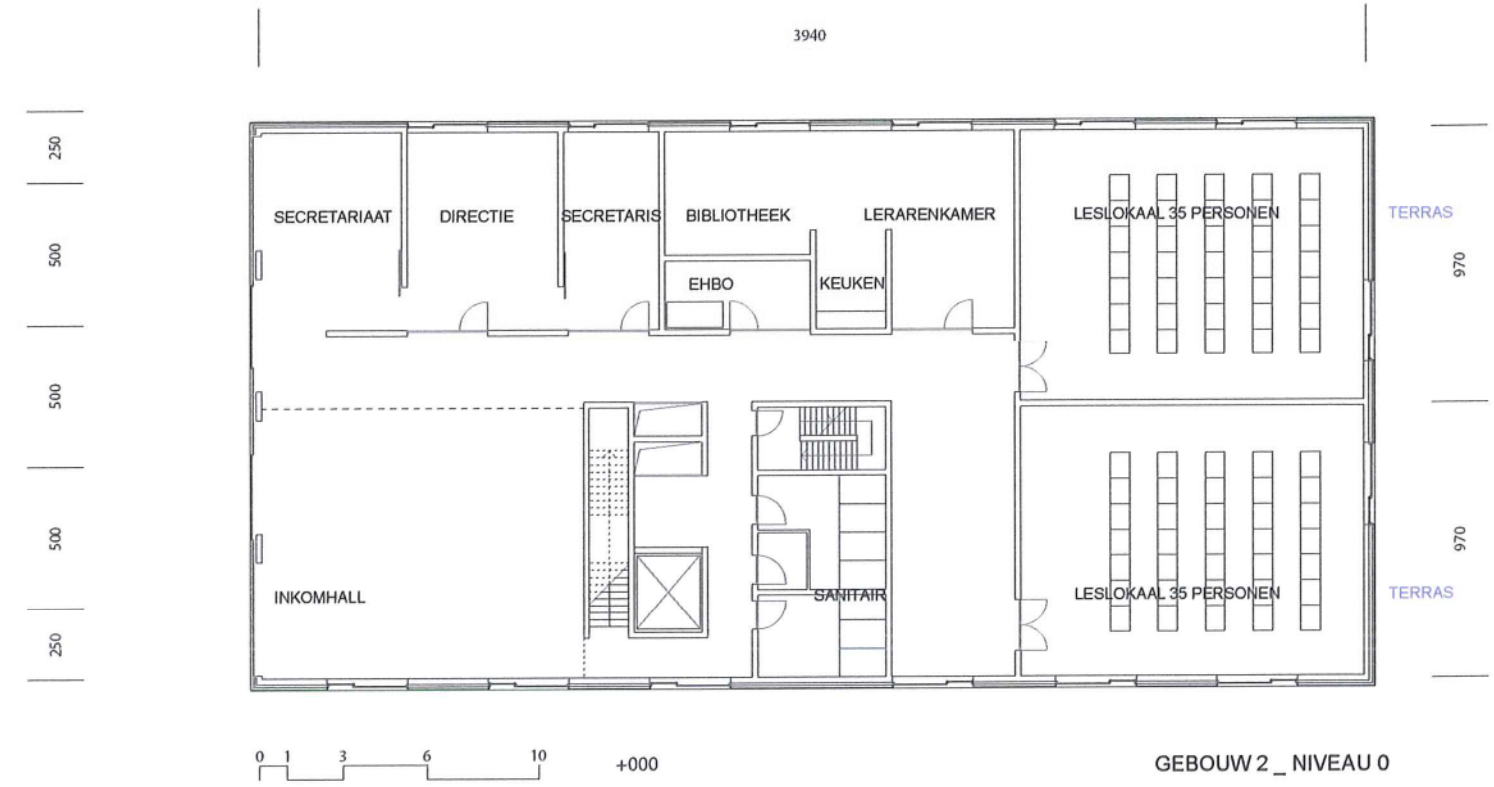
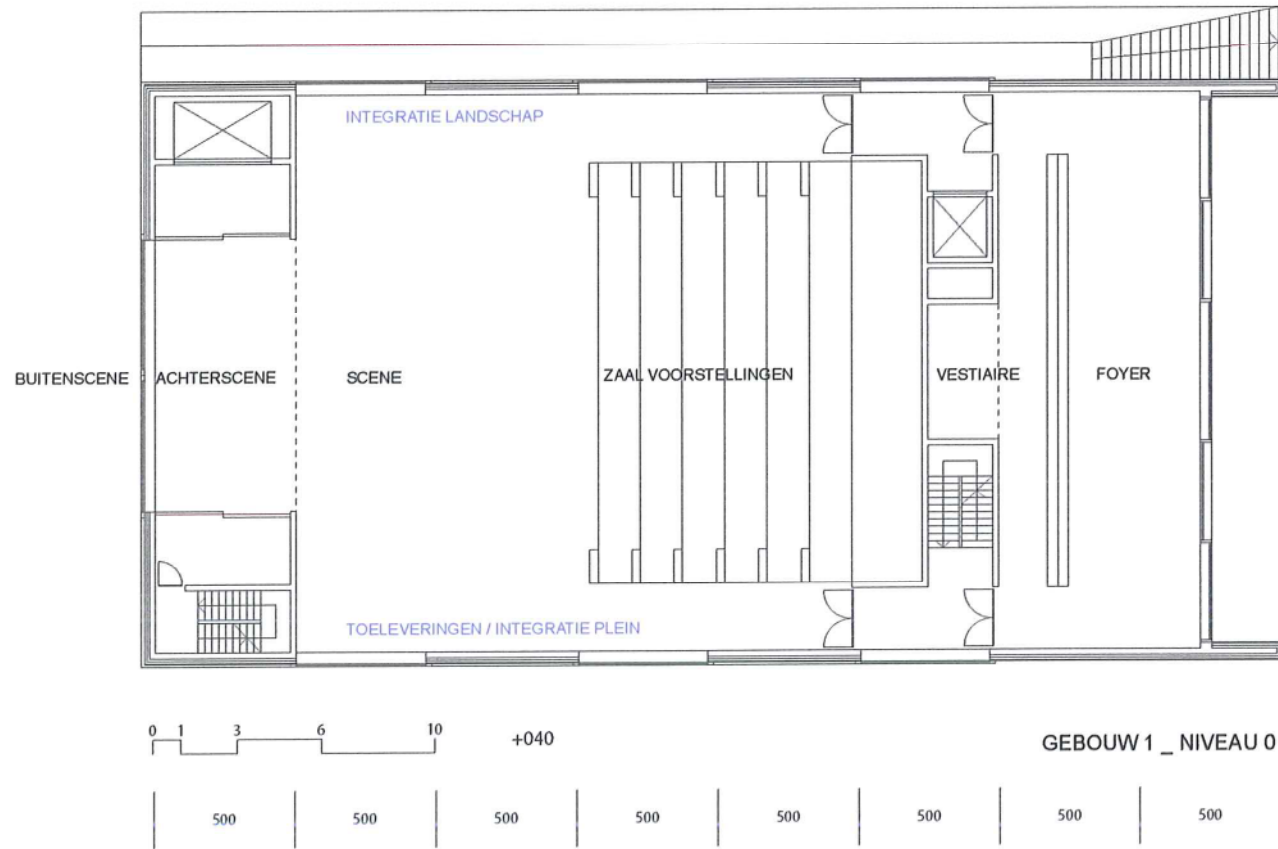


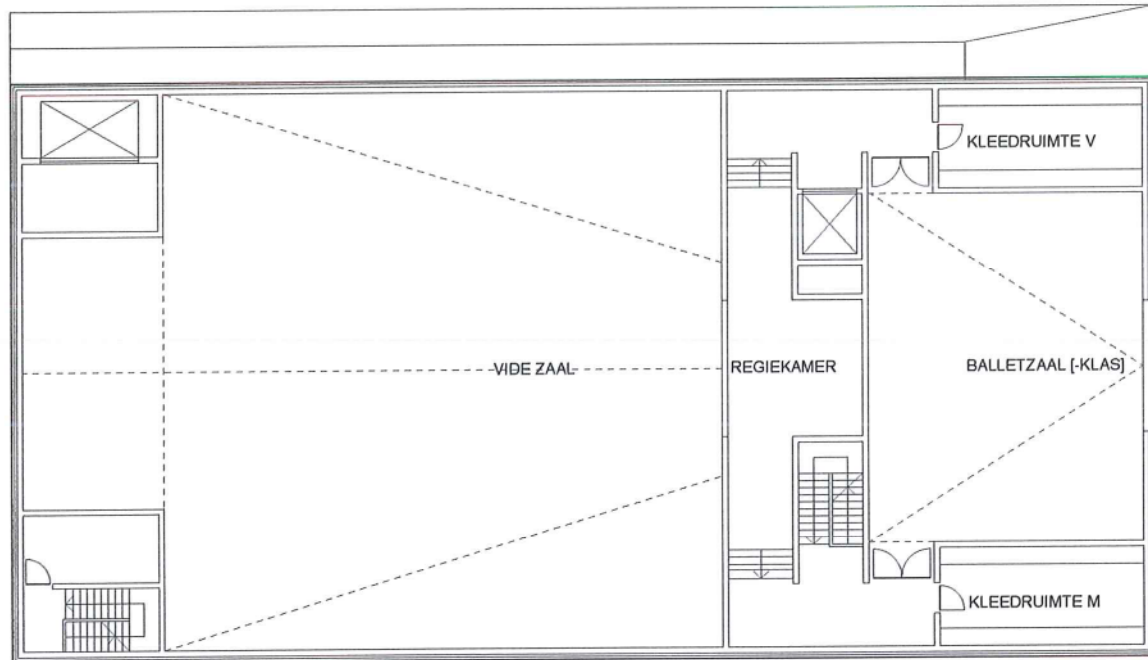
9_PLEKKEN VOOR KUNST IN OPDRACHT



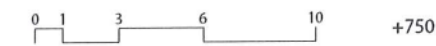
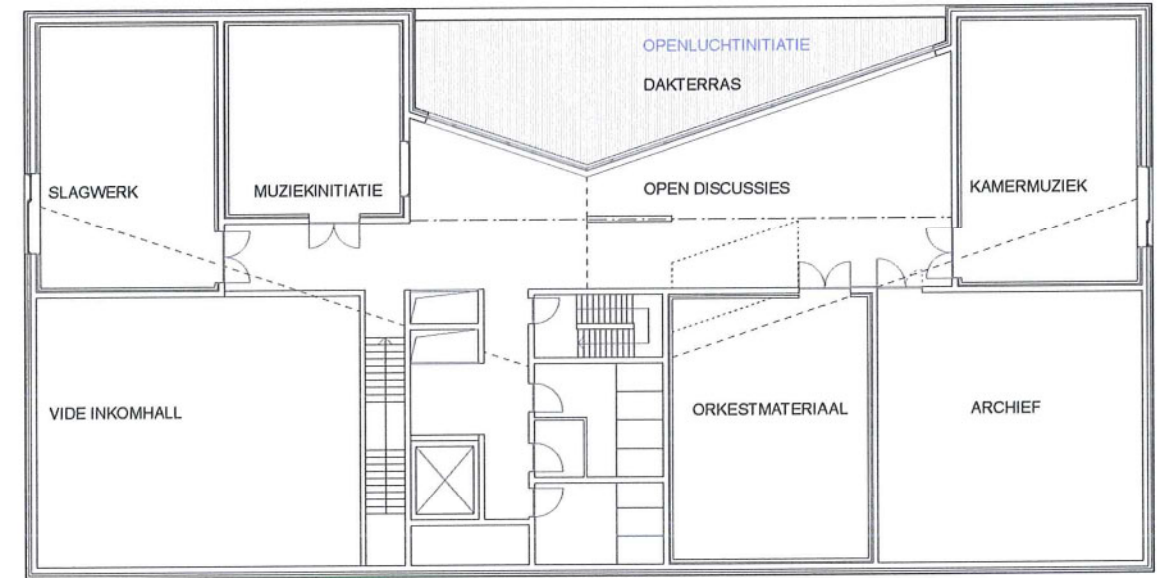
DIL	ATTICA : NIEUWBOUW ACADEMIE MUZIEK_WOORD_DANS			
14 08 07	INPLANTING	09 23		Niets van deze tekening mag worden gecopieerd, vermenigvuldigd of uitgevoerd zonder de schriftelijke toestemming van de verantwoordelijke architect.



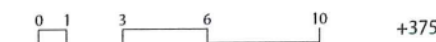
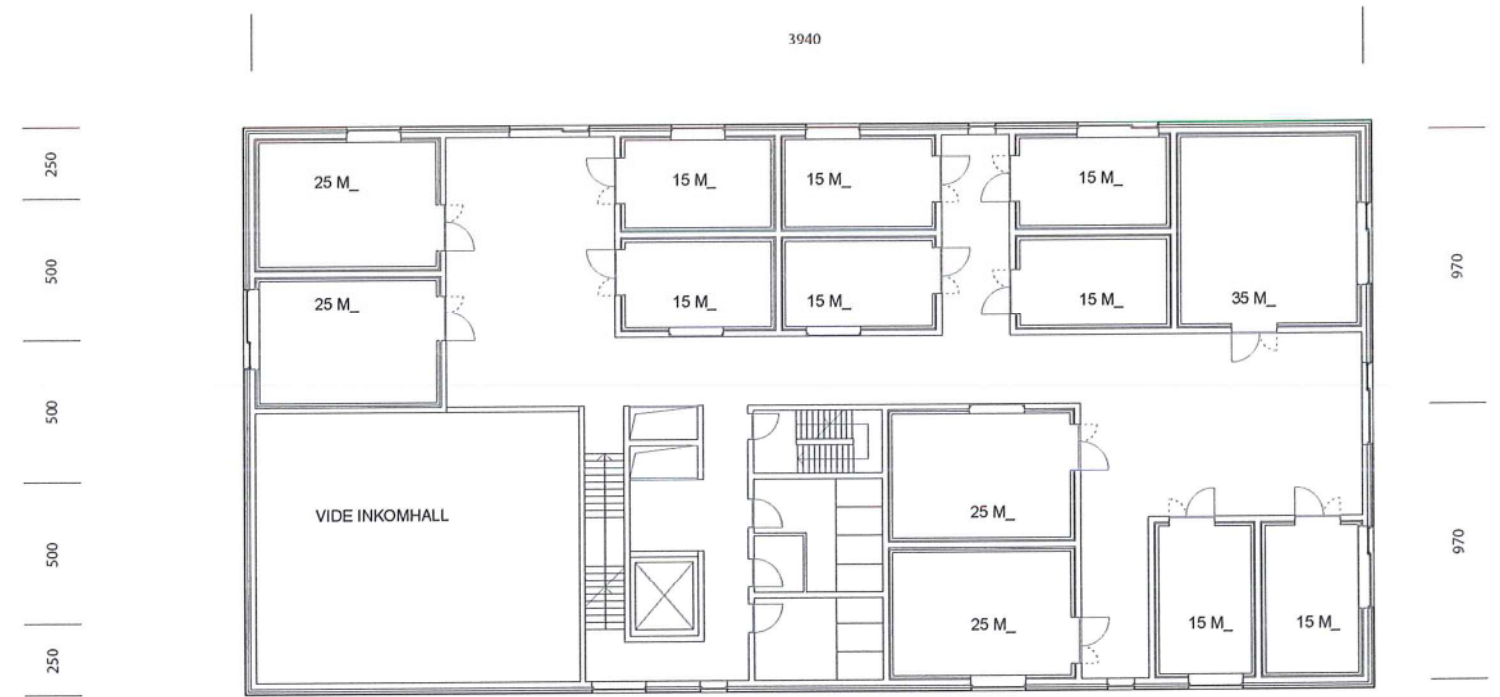





GEBOUW 1 _ NIVEAU +1

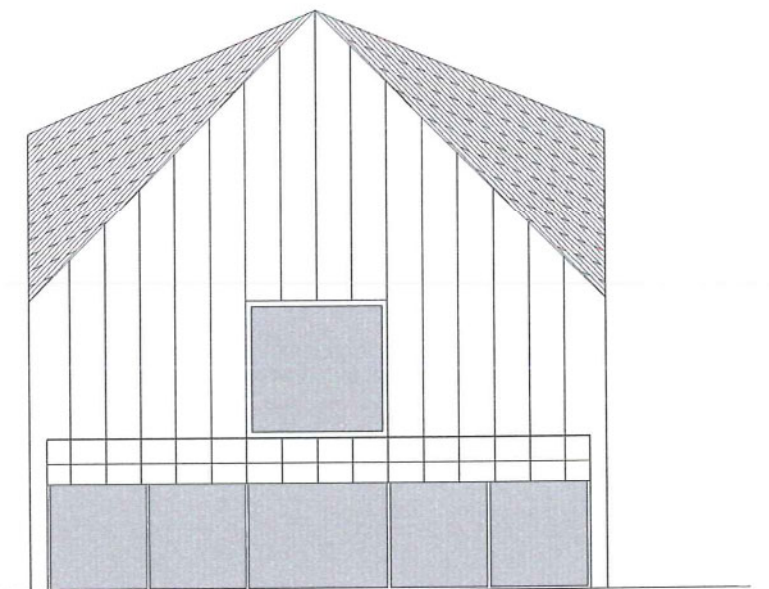
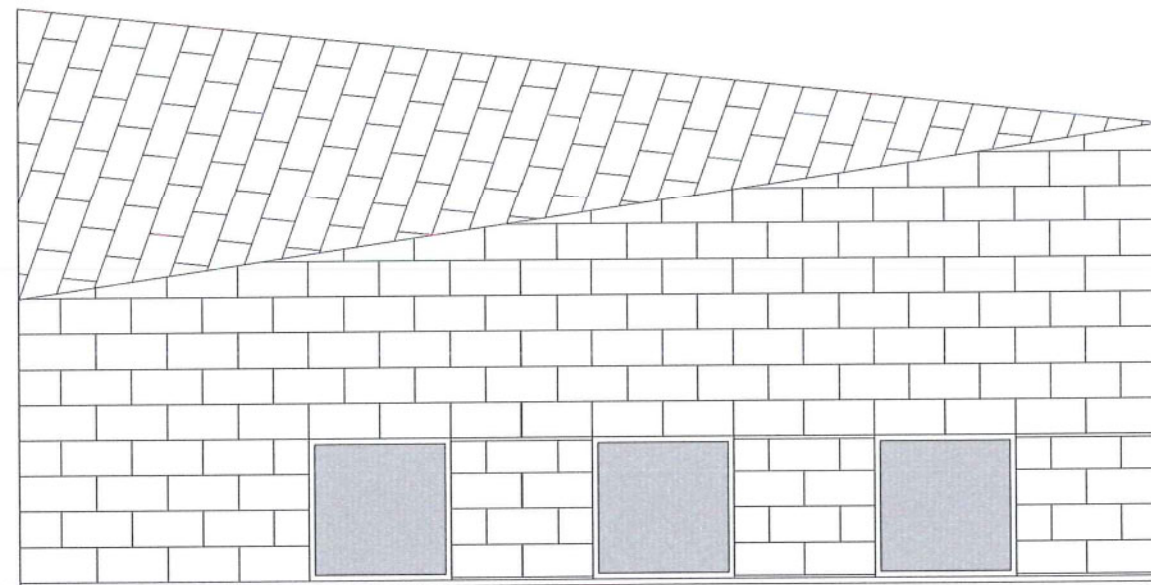
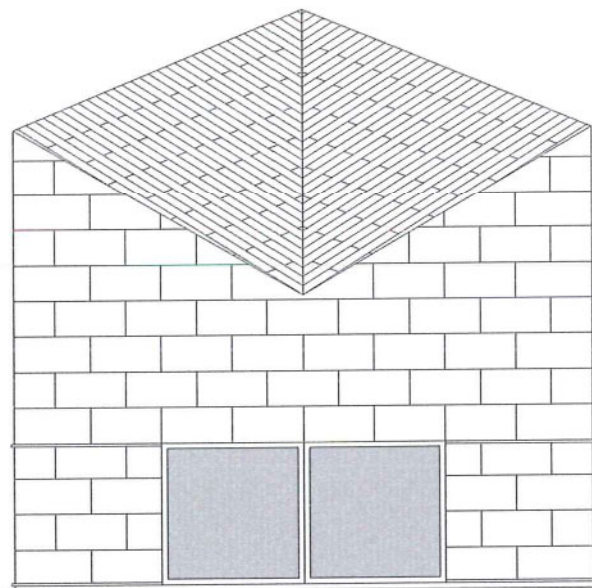
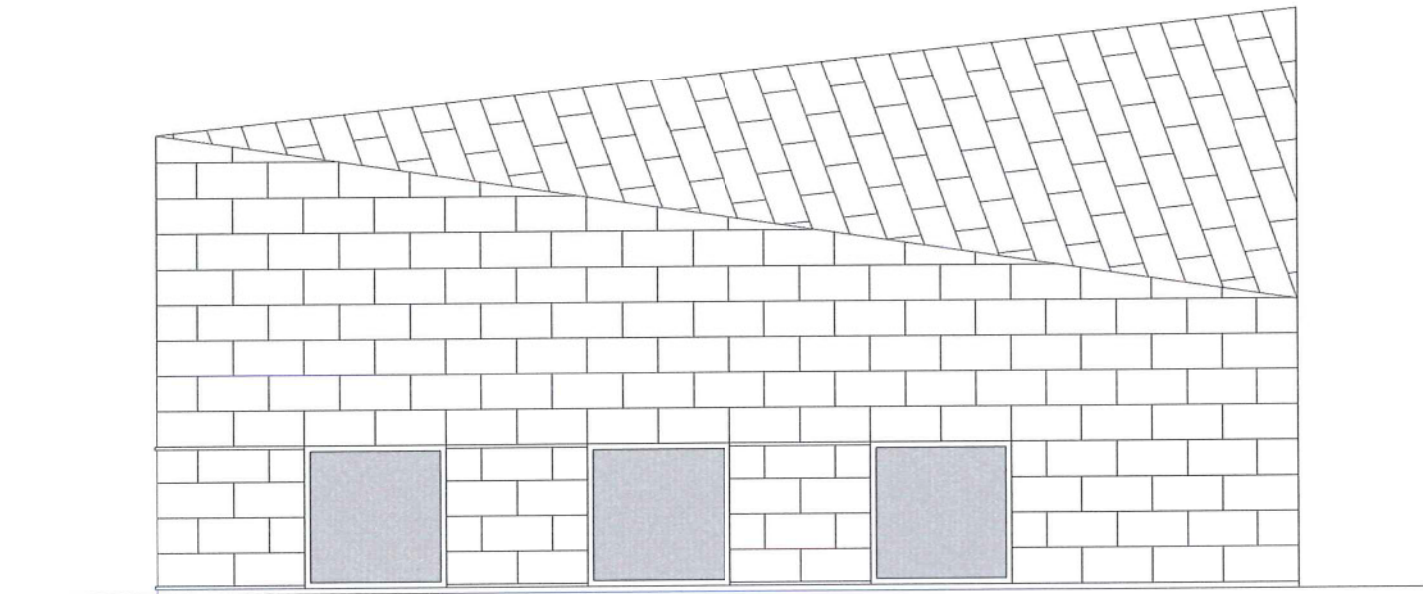


GEBOUW 2 _ NIVEAU 2




GEBOUW 2 _ NIVEAU +1

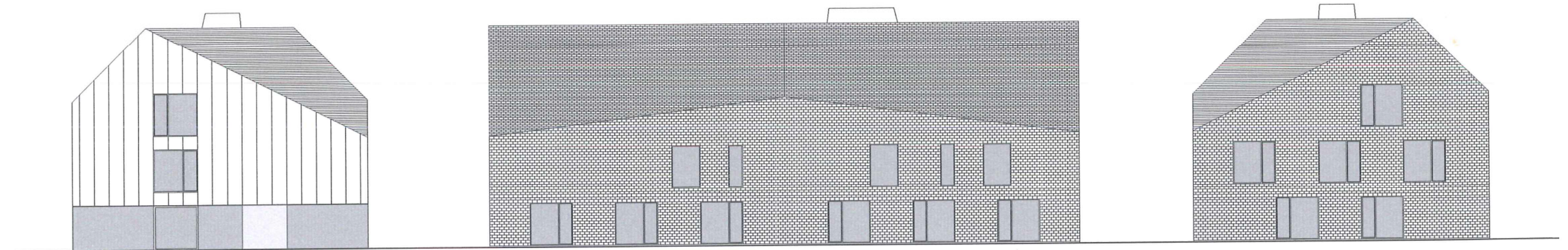
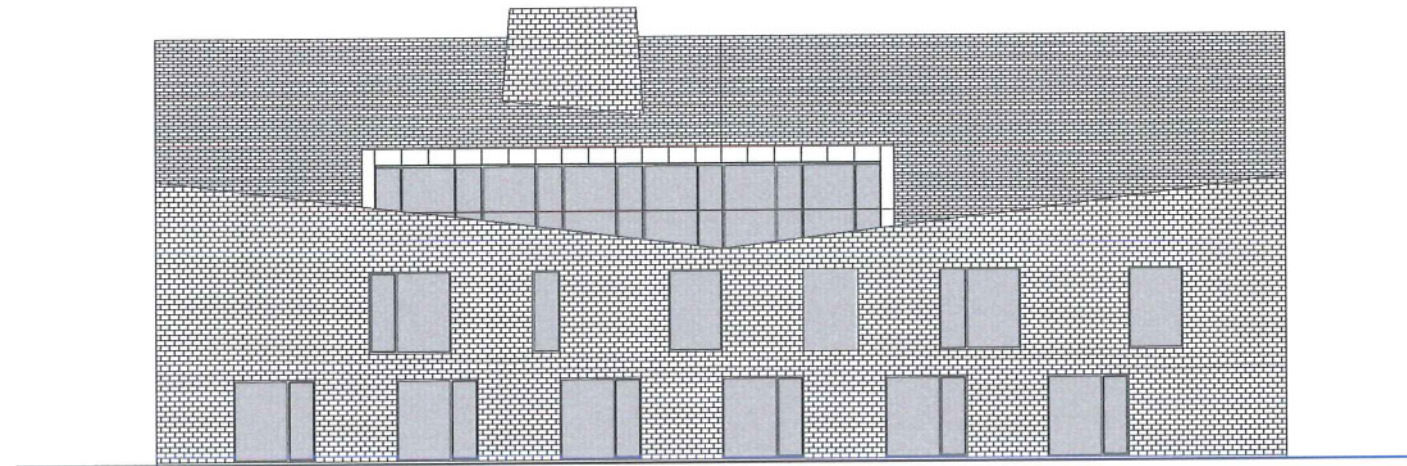
DIL	ATTICA : NIEUWBOUW ACADEMIE MUZIEK_WOORD_DANS			
14 08 07	SPECIFIEKE PLANNEN NIVEAU +1 _ NIVEAU +2	12	23	
<small>Niets van deze tekening mag worden gecopieerd, vermenigvuldigd of uitgevoerd zonder de schriftelijke toestemming van de verantwoordelijke architect.</small>				



GEBOUW 1 _ GEVELS




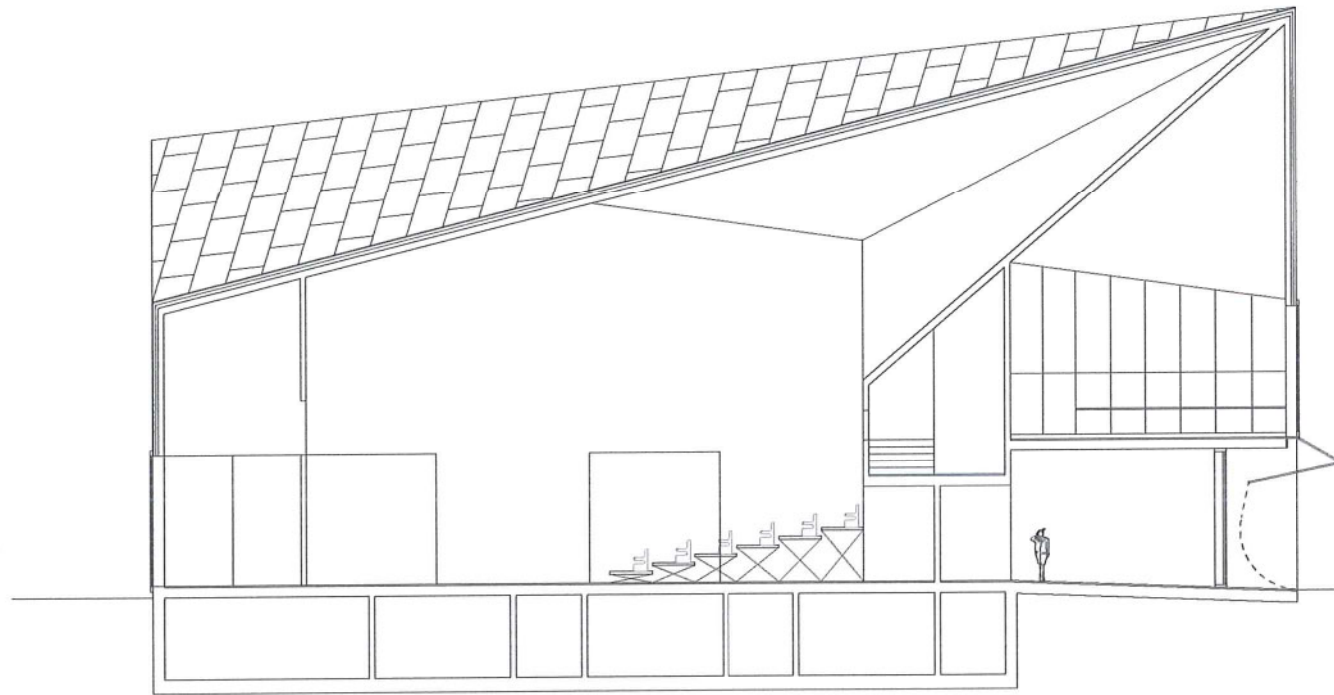
DIL	ATTICA : NIEUWBOUW ACADEMIE MUZIEK_WOORD_DANS				
14 08 07	GEVELS #1	13 23			Niets van deze tekening mag worden gecopieerd, vermenigvuldigd of uitgevoerd zonder de schriftelijke toestemming van de verantwoordelijke architect.



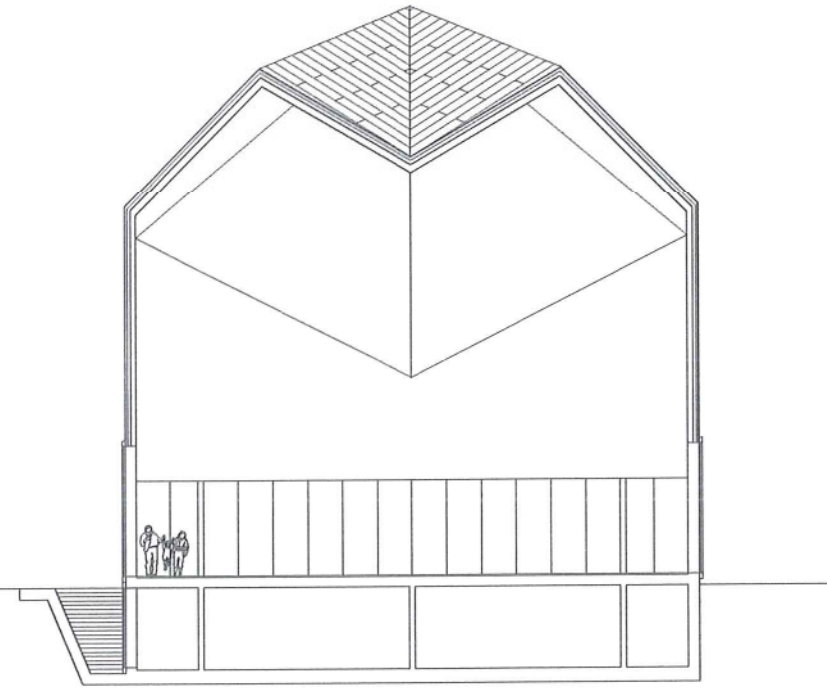
GEBOUW 2_ GEVELS



DIL	ATTICA : NIEUWBOUW ACADEMIE MUZIEK_WOORD_DANS			Niets van deze tekening mag worden gecopieerd, vermenigvuldigd of uitgevoerd zonder de schriftelijke toestemming van de verantwoordelijke architect.
14 08 07	GEVELS #2	14 23		



0 1 3 6 10 AA'

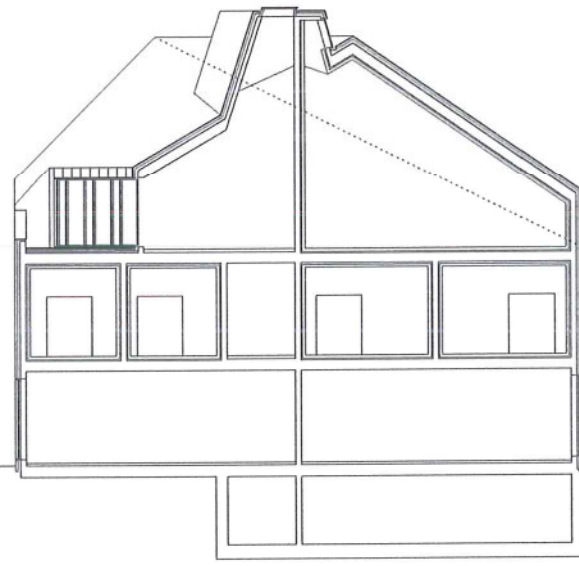


GEBOUW 1 _ SNEDES

0 1 3 6 10 CC'

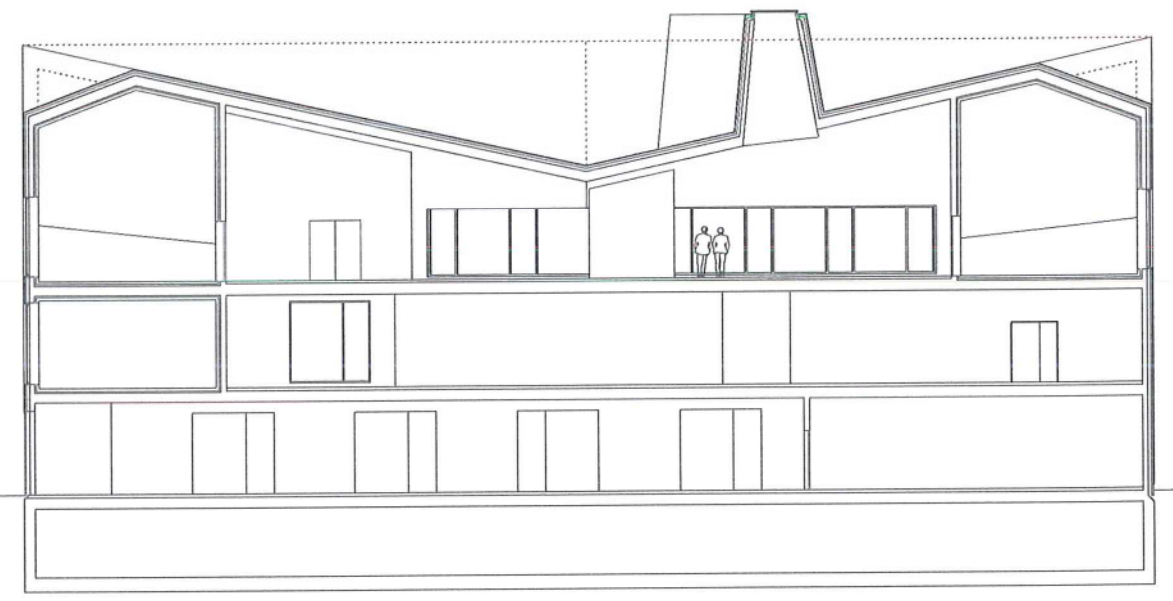


0 1 3 6 10 DD'



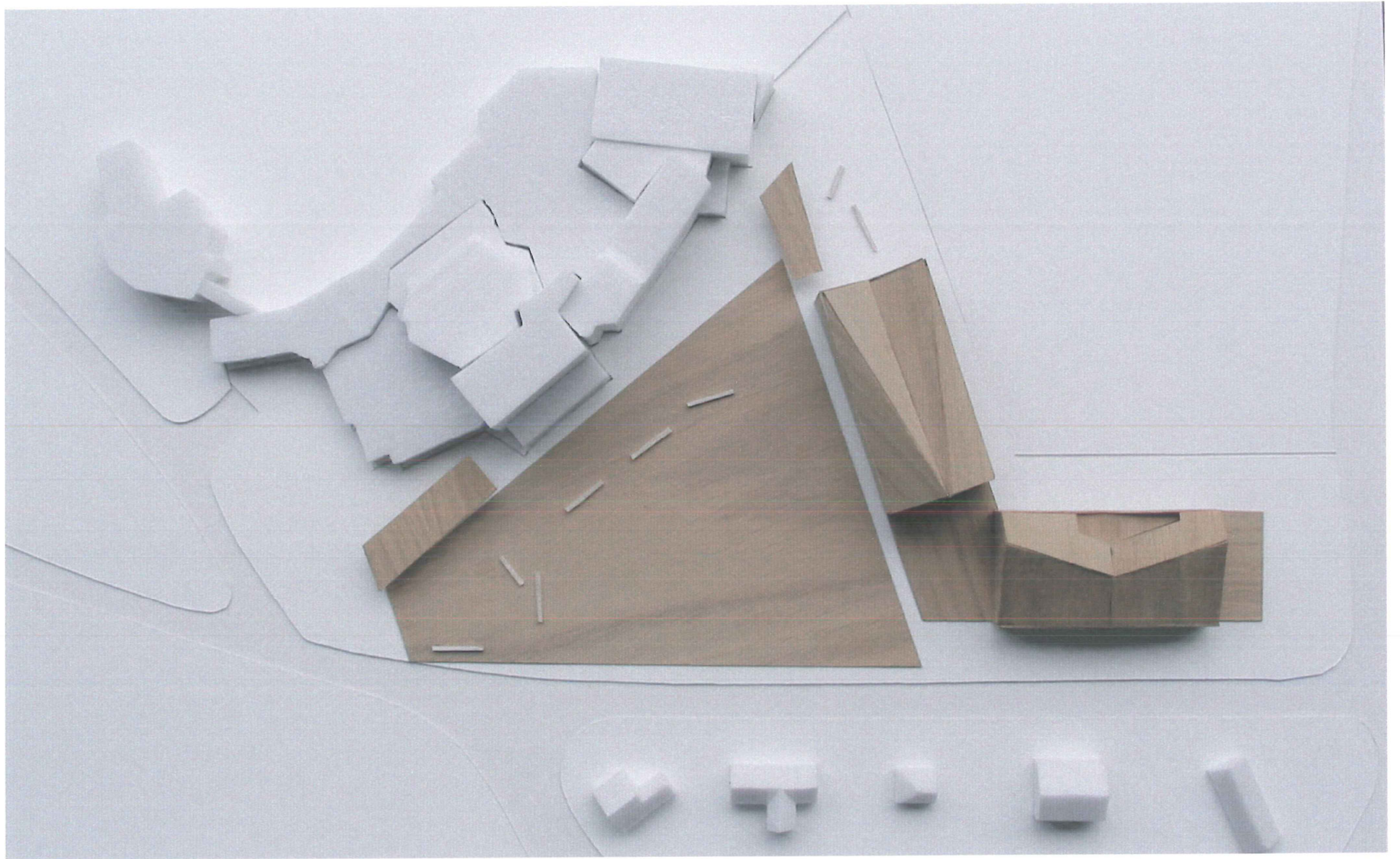
0 1 3 6 10 EE'


GEBOUW 2 _ SNEDES

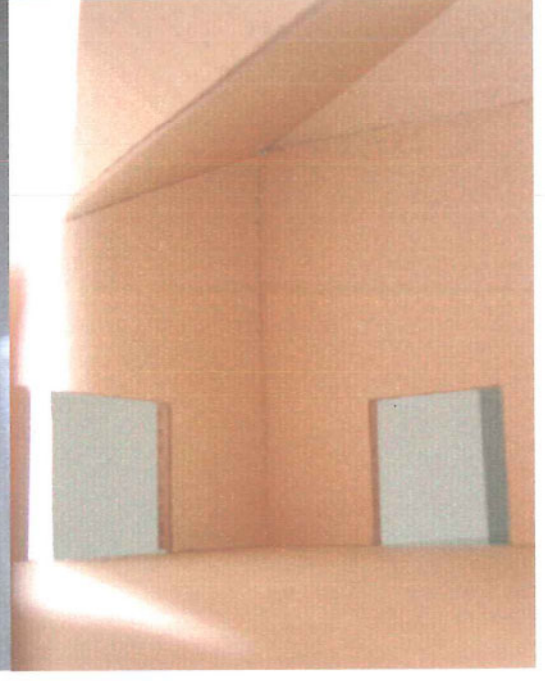
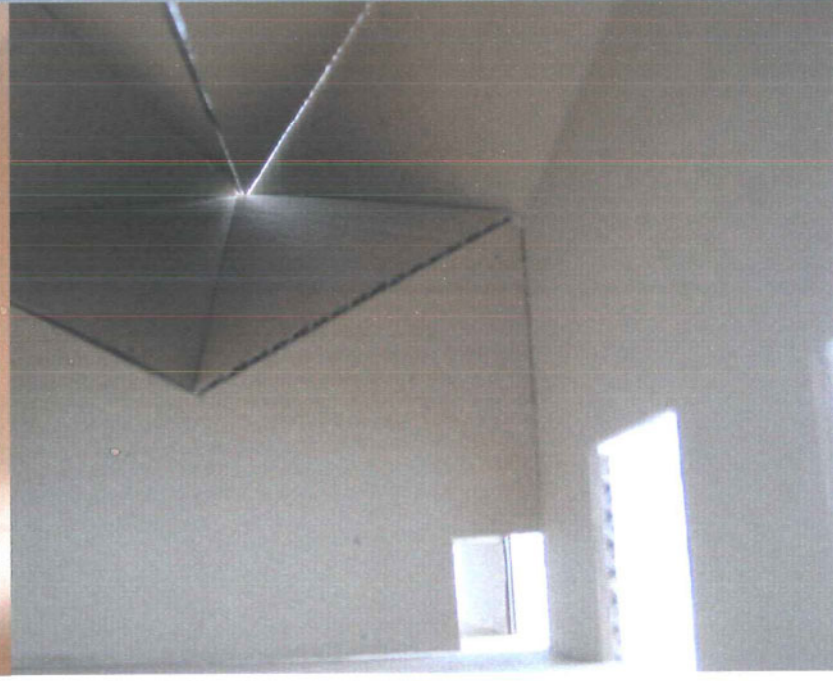
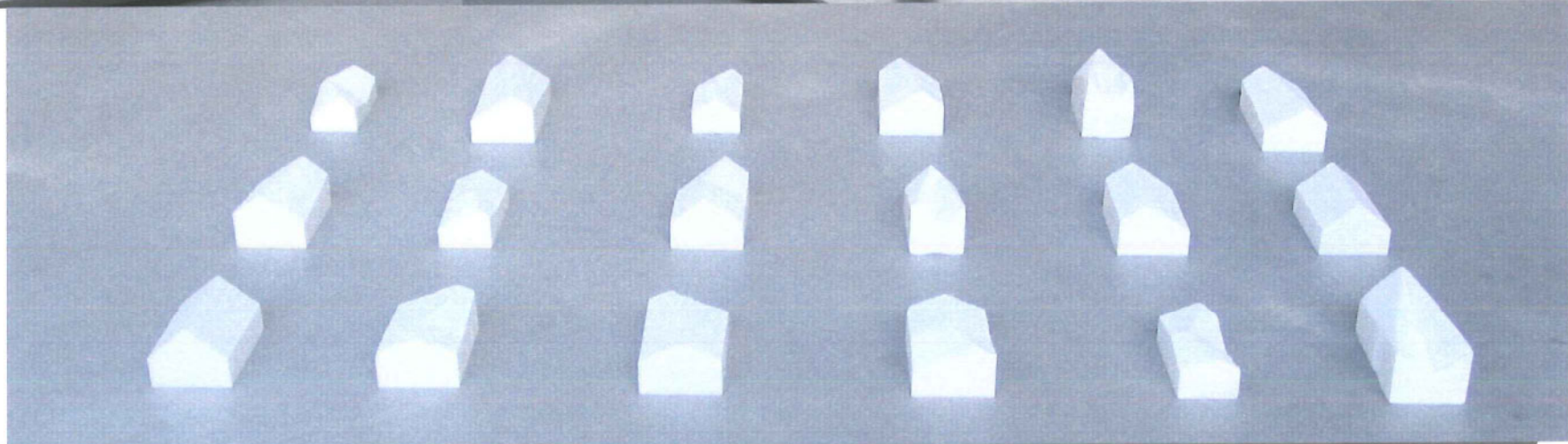
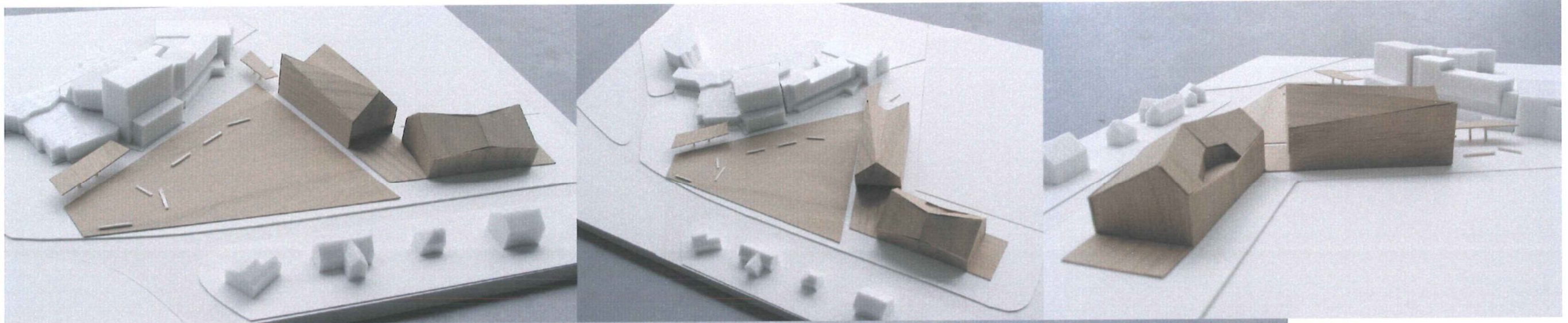



0 1 3 6 10 BB'

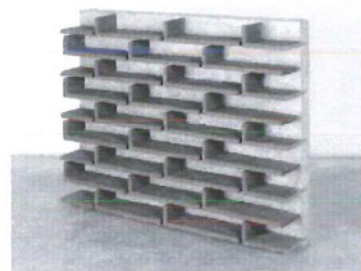
DIL	ATTICA : NIEUWBOUW ACADEMIE MUZIEK_WOORD_DANS			
14 08 07	DOORSNEDEN	15	23	Niets van deze tekening mag worden gecopieerd, vermenigvuldigd of uitgevoerd zonder de schriftelijke toestemming van de verantwoordelijke architect.



DIL	ATTICA : NIEUWBOUW ACADEMIE MUZIEK_WOORD_DANS				
14 08 07	MAQUETTE ALGEMEEN	16	23		Niets van deze tekening mag worden gecopieerd, vermenigvuldigd of uitgevoerd zonder de schriftelijke toestemming van de verantwoordelijke architect.



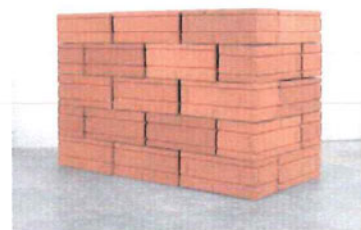
DIL	ATTICA : NIEUWBOUW ACADEMIE MUZIEK_WOORD_DANS				
14 08 07	MAQUETTE SPECIFIEK	17 23			Niets van deze tekening mag worden gecopieerd, vermenigvuldigd of uitgevoerd zonder de schriftelijke toestemming van de verantwoordelijke architect.



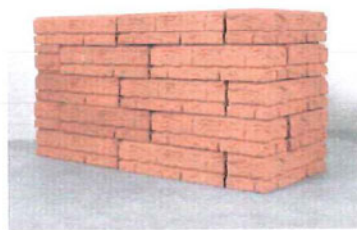
Betreen bricks, 2007, bakstenen, 5,5 x 23 x 11 cm



Brick-for-a-brick, 2007, bakstenen, 11 x 37,5 x 10 cm



Facing Fragments: KNSM-Isaan cast, 2007, bakstenen, 11 x 28 x 13,5 cm



Facing Fragments: Oostelijke Handelskade cast, 2007, bakstenen, 11 x 44,5 x 14,5 cm



Facing Fragments: Prinsengracht cast, 2007, bakstenen, 11 x 25 x 12,5 cm



Facing Fragments: van Boetzelaerstraat cast, 2007, bakstenen, 12,5 x 41,5 x 12,5 cm

<p>INTELLIGENT</p> <p>'Intelligent' is a catch-all term for materials that are designed to improve their environment and which often take inspiration from biological systems. They can act actively or passively, and they can be high-tech or low-tech. Many materials in this category indicate a growing focus on the manipulation of the microscopic scale.</p> <p>Intelligence is not used here to describe products which have autonomous computational power, but rather products which are inherently smart by design. The varied list of benefits provided by materials featured here includes pollution reduction, water purification, solar radiation control, natural ventilation, and power generation. An intelligent product may simply be a flexible or modular system which adds value throughout its life cycle.</p> <p>Intelligent materials are significant because their designers and manufacturers are acknowledging the importance of increased social and environmental stewardship, not to mention the desire to improve upon old models.</p> <p>IN</p> <p><small>Wolke Bouwoff</small> TRANSPARENTIAAL http://www.transparentiaal.com</p>	<p>MULTIDIMENSIONAL</p> <p>Obviously, materials are physically defined by three dimensions. But many products and buildings have long been conceived as a collection of flat planes which define space and function (consider a computer motherboard or Le Corbusier's domino frame, for example).</p> <p>A new trend highlights the exploitation of the z-axis in the manufacture of a wide variety of materials, ranging from fabrics to wall and ceiling treatments. One reason for this development is the fact that taking advantage of greater depth allows thin materials to become more structurally stable. Another reason is that materials with enhanced texture and richness are more visually interesting.</p> <p>Augmented dimensionality will likely be a growing movement, especially considering the technological trends toward miniaturization, systems integration, and pre-fabrication.</p> <p>MD</p> <p><small>Wolke Bouwoff</small> TRANSPARENTIAAL http://www.transparentiaal.com</p>	<p>ULTRAPERFORMING</p> <p>Throughout human history, material innovation has been defined by the persistent testing of limits. Ultra-performing materials are those which are stronger, lighter, more durable, and more flexible than their conventional counterparts. These materials are important because they shatter known boundaries and necessitate new thinking about the shaping of our physical environment.</p> <p>Interestingly enough, one of the most significant trends in material innovation is actually dematerialization. The ongoing pursuit of thinner, more porous, and less opaque products indicates a notable movement towards greater exposure and ephemerality. The recent fabrication of translucent concrete, for example, is significant because what has been understood to be a thick, heavy, and opaque material can now transmit light. We can now see through walls.</p> <p>It should come as no surprise that ultra-performing materials are generally expensive and difficult to obtain, although many of the following products are being developed for a broad market.</p> <p>UP</p> <p><small>Wolke Bouwoff</small> TRANSPARENTIAAL http://www.transparentiaal.com</p>
--	--	--

DIL	ATTICA : NIEUWBOUW ACADEMIE MUZIEK_WOORD_DANS			
14 08 07	REFERENTIE VERWERKING VAN MATERIALEN + NIEUWE TOEPASSINGEN	18 23		Niets van deze tekening mag worden gecopieerd, vermenigvuldigd of uitgevoerd zonder de schriftelijke toestemming van de verantwoordelijke architect.



**ICH
DIE WELT
ICH
FÜHLE**

DIL	ATTICA : NIEUWBOUW ACADEMIE MUZIEK_WOORD_DANS			
14 08 07	REFERENTIEMATERIAAL: ARCHITECTURALE CONTEXT	19 23		Niets van deze tekening mag worden gecopieerd, vermenigvuldigd of uitgevoerd zonder de schriftelijke toestemming van de verantwoordelijke architect.