

cepezedsystems



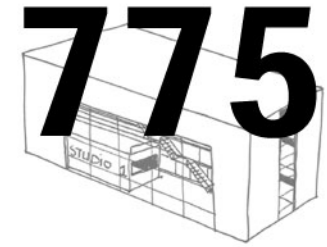
Inleiding

Naar aanleiding van uw offerteaanvraag EF_2000_250 d.d. 22.09.00 voor het ontwerpen van en het toezien op de oprichting van een nieuw omroepgebouw voor Radio 2 in Kortrijk en Hasselt heeft cepezedsystems het voor u liggende ontwerp gemaakt voor de beide locaties.

Aan dit ontwerp ligt het door u verstrekte bestek B.153 d.d. 21.09.00 ten grondslag. Als voorbereiding voor het ontwerp hebben wij de beide locaties, de studio van Radio 2 Vlaams-Brabant te Brussel, en de website van Radio 2 bezocht. Hierdoor hebben wij een goede indruk gekregen van de sfeer die heerst bij Radio 2.

Het gebouw dat wij hebben ontworpen straalt de sfeer van radio 2 uit naar de omgeving van de studio's en is voor de medewerkers een compact en overzichtelijk gebouw om in te werken. Het gebouw is ontworpen volgens de laatste inzichten op het gebied van milieubewust en kostenbewust bouwen.

cepezedsystems b.v.
Delft, Nederland, 06.11.00



VRT radio 2

Programma

Het programma is functioneel onder te verdelen in drie hoofdelementen:

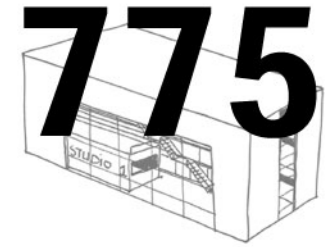
1. Multifunctionele openbare ruimte
2. Studio's en redactieruimte
3. Ondersteunende functies

In het onderstaande schema staan de oppervlakten die in uw bestek worden beschreven:

VRT Radio 2 Programma van Eisen

ruimte	oppervlak	
eenmansstudio	30	m2
meermansstudio	75	m2
inspreekcellen	16	m2
lijnen centrum	36	m2
klima-installatie	38	m2
redactieruimte	60	m2
kantoor eindredactie	16	m2
open kantoorruimte	50	m2
kantoor hoofd	16	m2
montageruimte en lab	25	m2
vestiaire personeel	pm	
secretariaat en onthaal	35	m2
multifunctionele ruimte	80	m2
sanitair	13	m2
sanitair	20	m2
werkkast	3	m2
werkkast	3	m2
ehbo lokaal	16	m2
keuken en berging	20	m2
audiotheek en archief	8	m2
garage	60	m2
berging captatie	10	m2
fietsenstalling	20	m2
afvalcontainers	8	m2
technische ruimte W	14	m2
technische ruimte E	9	m2
parkeerplaatsen auto	pm	
parkeerplaatsen fiets	pm	
tochtsluis	pm	
invalidelift/lift	pm	
bruto totaal oppervlak	681	m2

Programma



VRT radio 2

Ontwerp

Ruimtelijk ontwerp

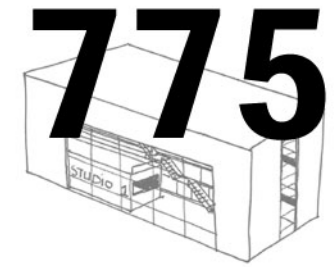
Uitgangspunt voor het ruimtelijke ontwerp is de verdeling van het programma in de hierboven beschreven drie hoofdelementen.

De multifunctionele openbare ruimte vormt het spectaculaire middelpunt van het gebouw en functioneert als entree gebied voor alle bezoekers en medewerkers. De ruimte loopt van de begane grond door tot het dak en is ca. 9 meter hoog. Het is een ontmoetingsplek van waaruit verbindingen (visueel of fysiek) mogelijk zijn met alle overige ruimtes en functies. In deze ruimte hangen de twee studio's en de redactieruimte als losse elementen en is de centrale trap (eventueel een lift) gesitueerd. Aan deze zijde is er in de gevel een groot venster geplaatst zodat de studio's als duidelijk zichtbare elementen van buiten kunnen worden waargenomen. De gevel van het gebouw is uitgevoerd in een hardglazen buitenschil. In deze 'buitenheid' wordt de kunst-toepassing geïntegreerd. De gevel dient als canvas voor de kunstenaar zodat het gehele volume van het gebouw de sfeer van radio 2 zal uitstralen en de herkenbaarheid van het gebouw uniek zal maken in de omgeving.



De multifunctionele ruimte en de studio's en redactieruimte vormen samen ongeveer de helft van het totale volume van het gebouw en is verdeeld over twee bouwlagen van beiden 4,5 meter. Het resterende volume wordt door de ondersteunende functies gebruikt en is door gebruik te maken van een recent door ons bureau mede-ontwikkeld IDES vloersysteem verdeeld over drie bouwlagen van elk 3,0 meter. Het vernieuwende aan het IDES vloersysteem is dat er in een constructiehoogte van slechts 30 cm een volledige integratie plaatsvindt van constructie, brandscheiding, installaties, accoustische / thermische isolatie en pla-

Ontwerp



VRT radio 2

fondafwerking. Over deze vloer is in een aparte bijlage meer informatie te vinden.

Profiel radio 2

Het profiel van radio 2 zoals dat is beschreven in uw bestek en zoals wij dat hebben onderzocht na ons bezoek aan uw studio in Brussel heeft zijn neerslag gekregen op het ontwerp door de centrale ontmoetings- en entreeruimte de spil te maken van het functioneren van het gehele gebouw. Door een soort 'huiskamer' te maken in het gebouw is er een ruimte waar bezoekers kunnen wachten op de uitzending terwijl in diezelfde ruimte de medewerker z'n koffie opdrinkt en een praatje maakt met een collega. De gezelligheid van een gebouw kan alleen dan ontstaan indien de ruimtelijke mogelijkheid geboden wordt voor mensen om elkaar informeel te ontmoeten of elkaar zomaar tegen het lijf te lopen. Deze ongedwongen sfeer is volgens ons kenmerk van radio 2.

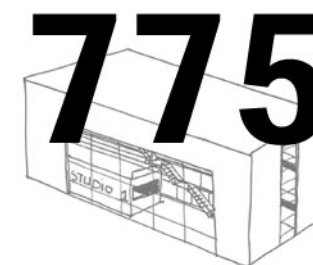
De centrale ruimte biedt bij uitstek de mogelijkheid om door middel van kleur, afbeeldingen en projecties de landelijke presentatie voort te zetten in de lokale studio's. De materialen van plafond, wand en vloer zijn zo gekozen zodat wijzigingen in de 'huisstijl' van radio 2 eenvoudig zijn door te voeren in het interieur van de studio's.

Locaties

De lokaties bevinden zich in de periferie van de stad. Beide lokaties zijn gelegen bij gebouwen die grote aantallen bezoekers trekken. In Kortrijk is dat het EXPO gebouw en in



Ontwerp



VRT radio 2

Hasselt het bioscoop complex. Rond de lokaties is veel doorgaand verkeer. Het programma van de radio 2 studio's is qua schaal niet te vergelijken met de omvang van deze gebouwen. Maar als je alle huiskamers meeteld in België waar radio 2 aanwezig is dan vallen de gebouwen in de omgeving van de studio's in het niet. Een radio 2 studio is een 'klein gebouw met een grote uitstraling'. Wij hebben een duidelijk en compact volume ontworpen waarvan het gehele geveloppervlak functioneerd als interface voor de buitenwereld. Het gebouw straalt letterlijk het profiel van radio 2 uit.

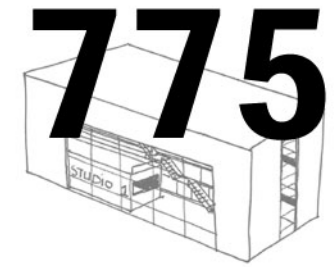
Ruimtelijke organisatie

Vanuit de beschrijving in het bestek en na de gesprekken met de gebruikers van de studio in Brussel hebben wij de ruimtelijke samenhang van de verschillende functies bepaald. De eerder genoemde drie-deling van het programma in combinatie met het eerder beschreven ruimtelijk concept maakt dat alle functies die een sterke relatie met elkaar hebben ook in elkaars nabijheid liggen. Ook hier is de centrale multifunctionele ruimte een middel geweest om gerelateerde functies op een efficiënte en doelmatige wijze met elkaar te verknopen.

Materialisering

De hoofddraagconstructie van het gebouw is van staal. Hierop liggen geprefabriceerde dakpanelen met een overspanning van maximaal 15 meter. Deze elementen zijn aan de onderkant afgewerkt met een geperforeerde staalplaat waarachter een isolatiedeken zorgt voor de accoustische demping in de multifunctionele ruimte. De gevel bestaat uit sandwichpanelen met een zilvermetallic (RAL 9006) stalen binnenblad, 10 cm dikke conrock isolatie en een buitenblad van geëmailleerd glas. Op dit glas kunnen eenvoudig teksten of beelden worden aangebracht. De binnenwanden zijn van glas en van staal. Zoals voorgeschreven zijn de casco's van de studio's van beton. De verdiepingsvloeren zijn uitgevoerd in het eerder besproken IDES vloersysteem. Alle materialen hebben een zeer lange levensduur en zijn eenvoudig en goedkoop te onderhouden. Door de modulaire opbouw van het gebouw is bij

Ontwerp



VRT radio 2

beschadiging elk element eenvoudig te vervangen of te repareren.

Kostenbewustzijn en kostenbeheersing

Door gebruik te maken van veel geprefabriceerde elementen zijn beide gebouwen in zeer korte tijd te realiseren. dit levert al tijdens de bouw een significante kostenbesparing op. Alle elementen van het gebouw worden geprefabriceerd. Dit betekent dat er in het gehele bouwproces veel minder weerafhankelijke risicofactoren zijn. Alle elemente zijn van tevoren getest en worden op de bouw enkel gemonteerd.

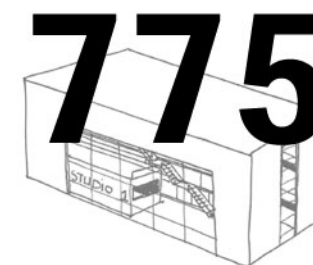
Het gehele ontwerp is constructief 3-dimensionaal geoptimaliseerd. Dit betekent dat de hoeveelheid materiaal voor de hoofddraagconstructie geminimaliseerd is. Deze gewichtsbesparing reduceert de materiaalkosten en de kosten van de montage. Vanwege de eenvoud en doelmatigheid van het systeem is deze manier van bouwen in 1999 door het Ministerie van Economische Zaken uitgeroepen tot voorbeeldproject in het kader van de IFD-regeling. tevens was dit bouwsysteem genomineerd voor de Nationale Staalprijs 2000 vanwege het innovatieve en efficiënte gebruik van de bouwmaterialen.

Duurzaambouwen

Het gehele bouwproces en de ontwikkeling van de bouwelementen staan in het teken van duurzaam bouwen. Een aantal hoofdkenmerken van het bouwsysteem zijn:

1. Minimaliseren materiaalgebruik en minimaliseren restafval
2. Optimale isolatie en daardoor laag energieverbruik
3. Volledig demontabel gebouw, geen sloopafval na gebruikperiode
4. Eenvoudig aan te passen aan veranderende gebruiksbehoeften
5. Elementen zijn te hergebruiken
6. Hoge restwaarde

Ontwerp



VRT radio 2

Projectorganisatie

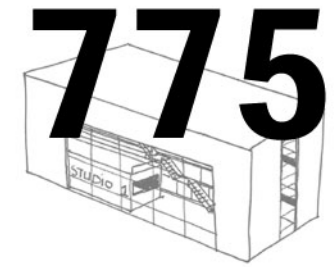
Projectorganisatie

De aard van het project maakt het mogelijk om het ontwerp en bouwproces efficiënter te laten verlopen dan bij een regulier project. Het basis-ontwerp voor de twee lokaties is vrijwel identiek. Naar gelang de stedenbouwkundige randvoorwaarden kan het gebouw van verschillende kanten worden ontsloten. Voor het gehele project zal samenwerking worden gezocht met het Belgische bouw bureau Samyn and Partners uit Brussel om cepezedsystems te ondersteunen in de begeleiding van het ontwerp en bouwproces. In een vroeg stadium werken wij samen met het constructiebureau IDCS uit Hoofddorp om de hoofddraagconstructie te optimaliseren. Tevens zullen wij samenwerken met grafisch kunstenaar Gerard Hadders uit Schiedam voor het ontwerp en realisatie van de bestickering van gevel. Met al deze partijen bestaan contacten uit eerdere projecten of is reeds overleg geweest over dit project van de VRT.

Voorbeeldprojecten

cepezedsystems heeft ruime ervaring met het seriematig bouwen van bedrijfsgebouwen. Zo zijn wij momenteel bezig met een formulematig bouwproject voor PTT Post in Nederland. Hiervoor hebben wij een bouwsysteem ontworpen waarmee in 4 jaar tijd een grote serie distributiegebouwen kan worden gemaakt. Momenteel zijn wij bezig met het 18e distributiegebouw in deze serie. Voor dit project heeft cepezedsystems een volledig geautomatiseerd tekensysteem en een geautomatiseerd bestek systeem ontwikkeld. Over dit PTT Post project treft u een uitgebreide publicatie aan als bijlage bij dit document. Naast dit lopende project voor PTT Post is cepezedsystems betrokken bij veel projecten van cepezed waar het gaat om seriematige nieuwbouw van zowel bedrijfgebouwen als kantoren.

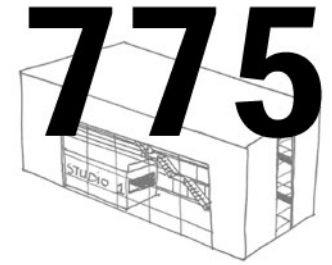
Projectorganisatie



VRT radio 2

3D impressies

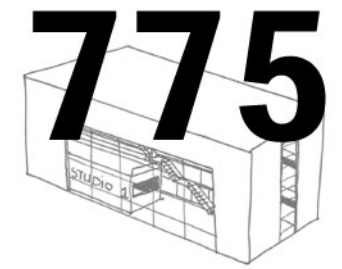
Op de volgende pagina's treft u 3D impressies aan van het ontwerp voor de twee lokaties.



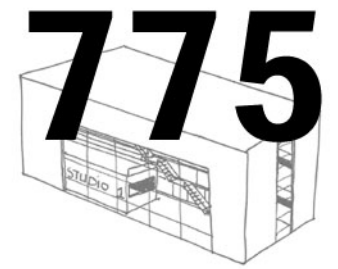
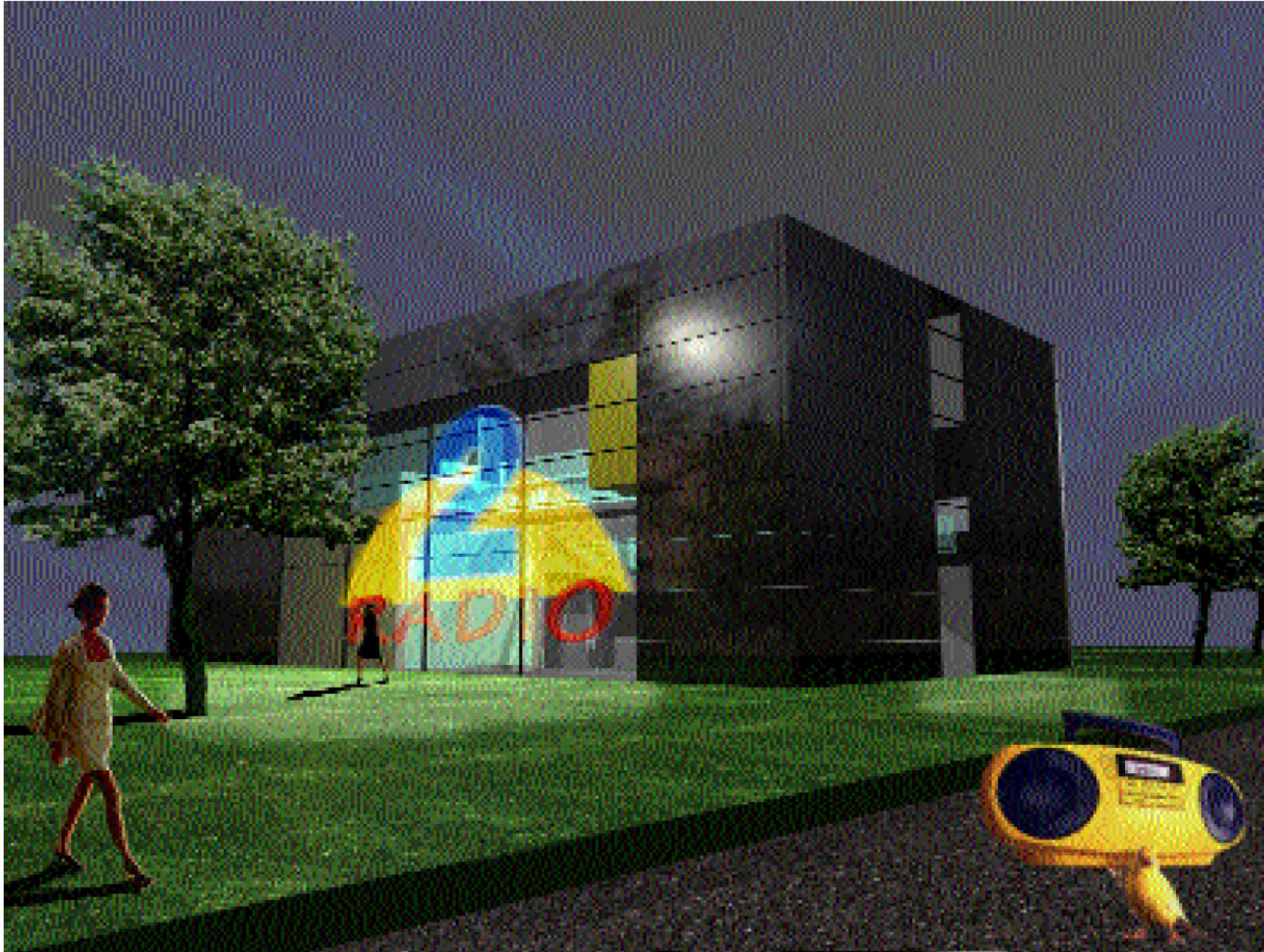
VRT radio 2



Exterieur

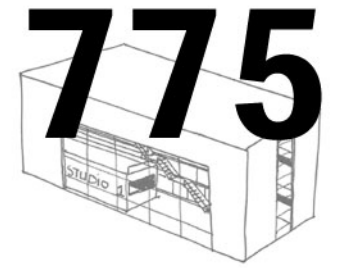
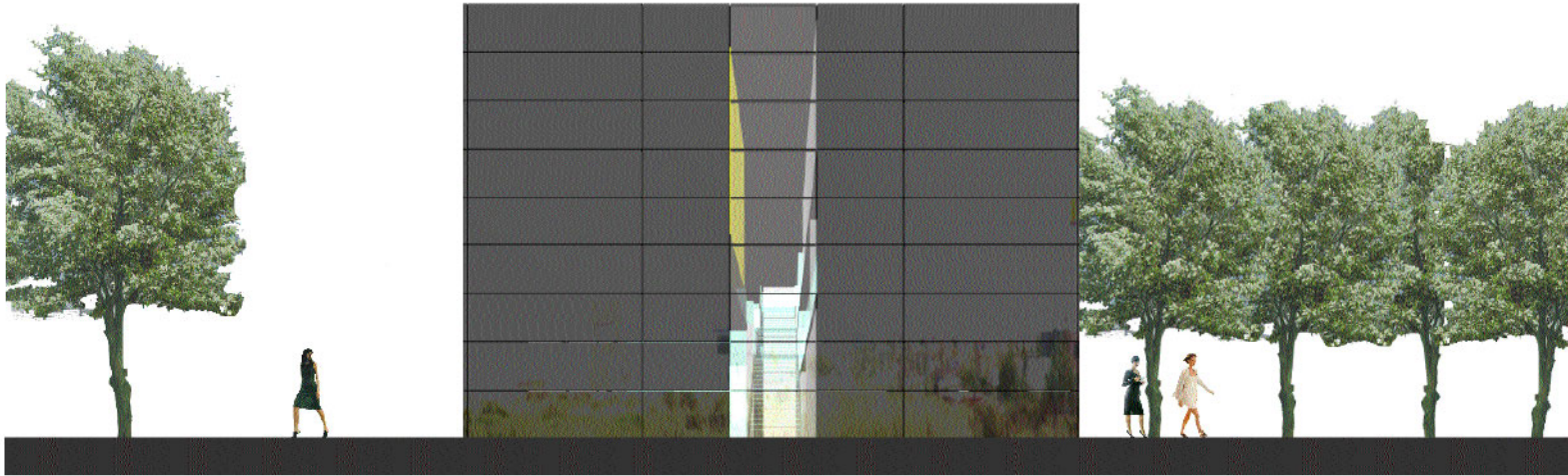


VRT radio 2

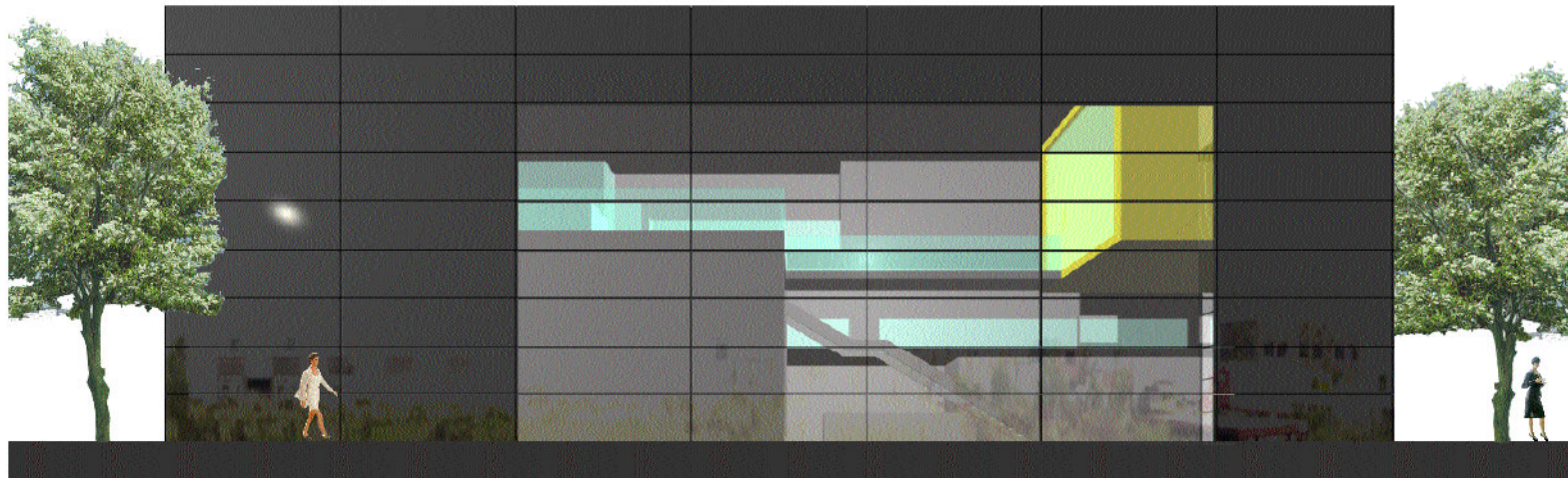


VRT radio 2

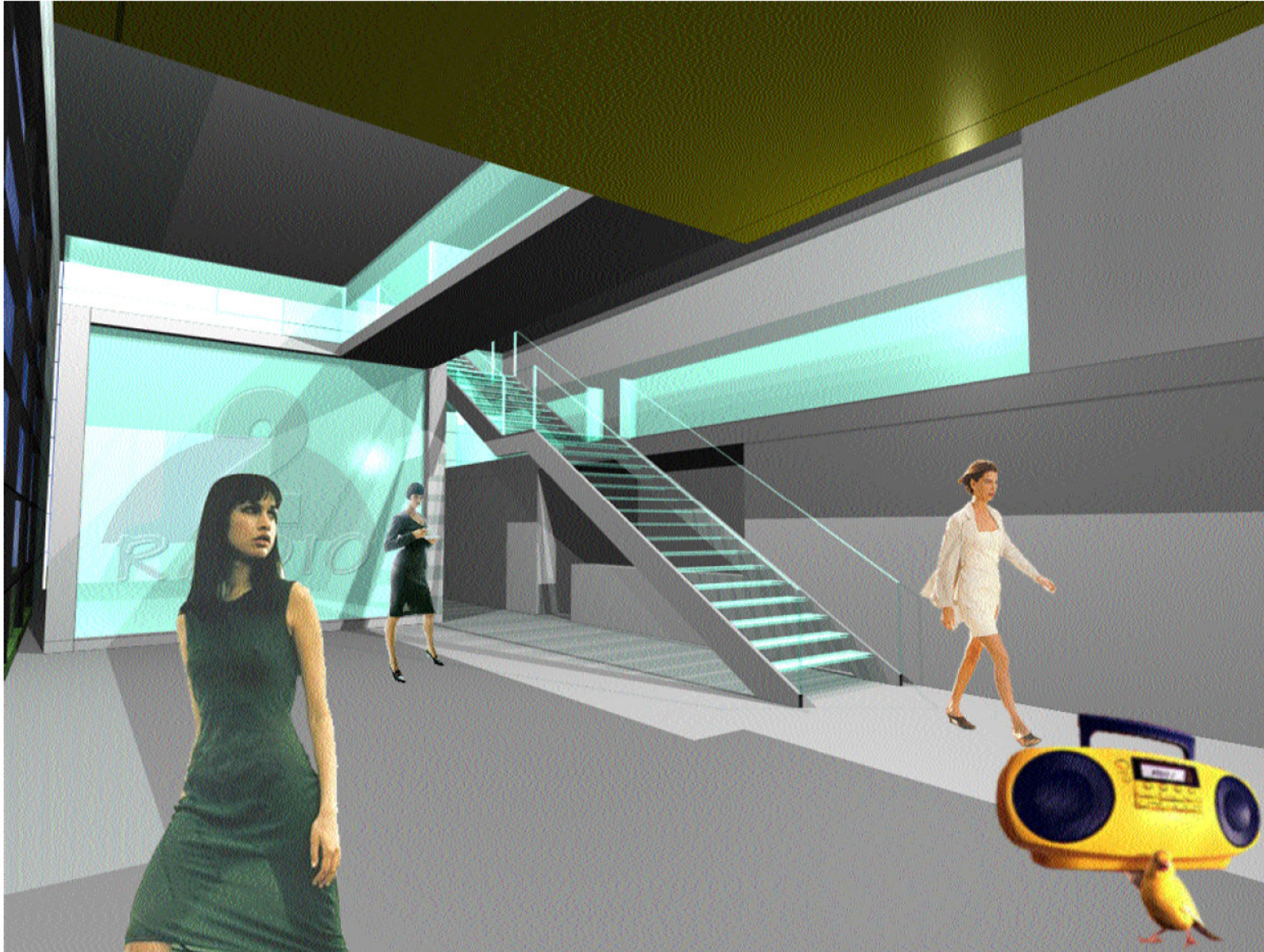
Exterieur 's nachts



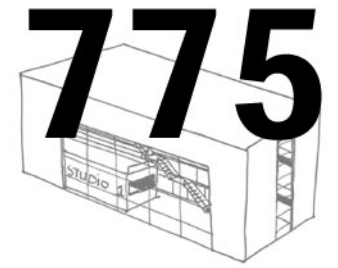
VRT radio 2



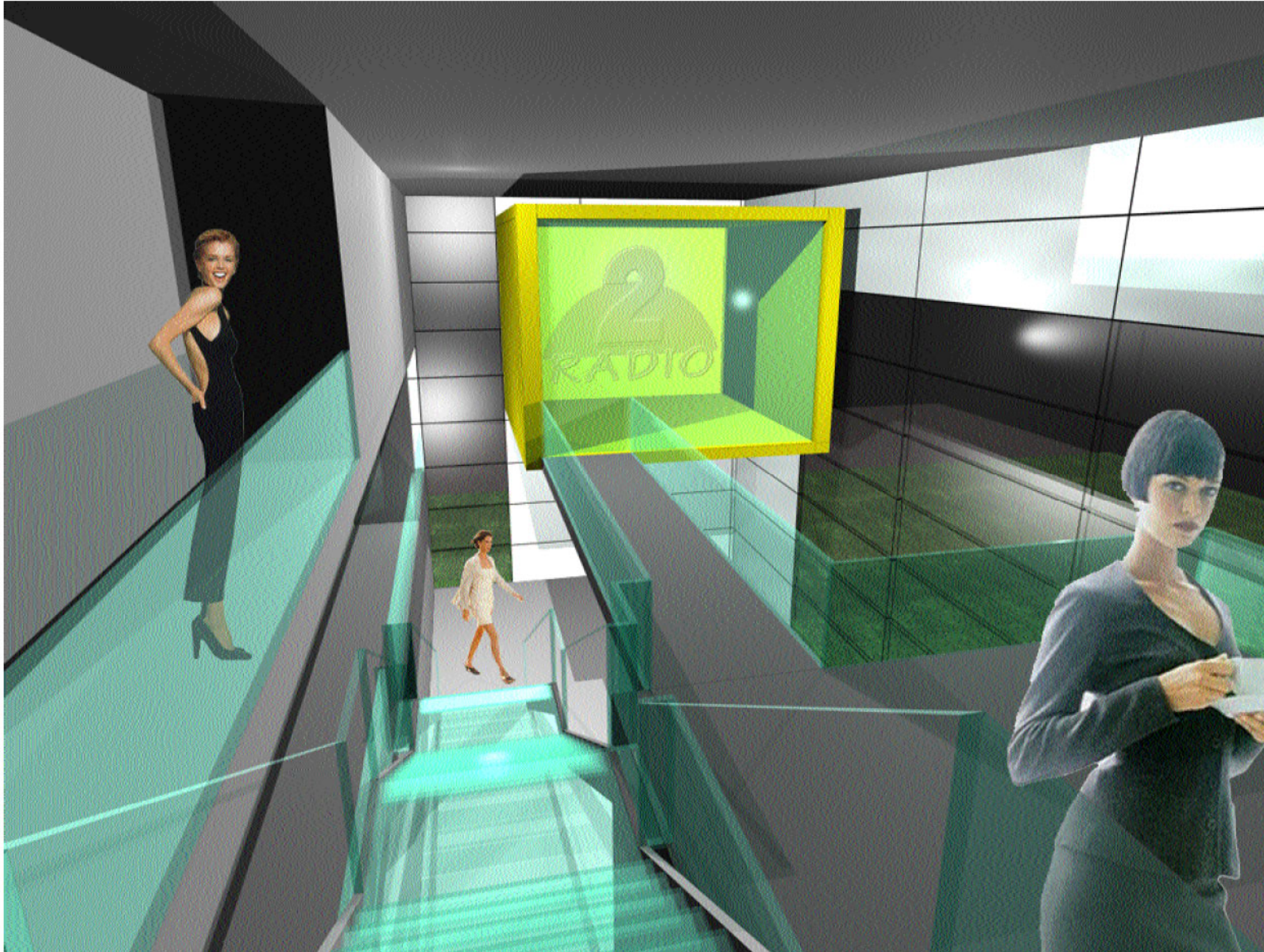
Gevelaanzichten



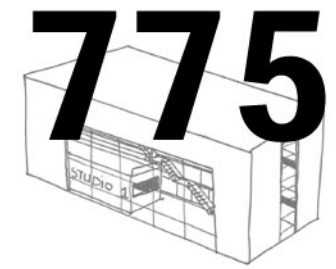
Interieur



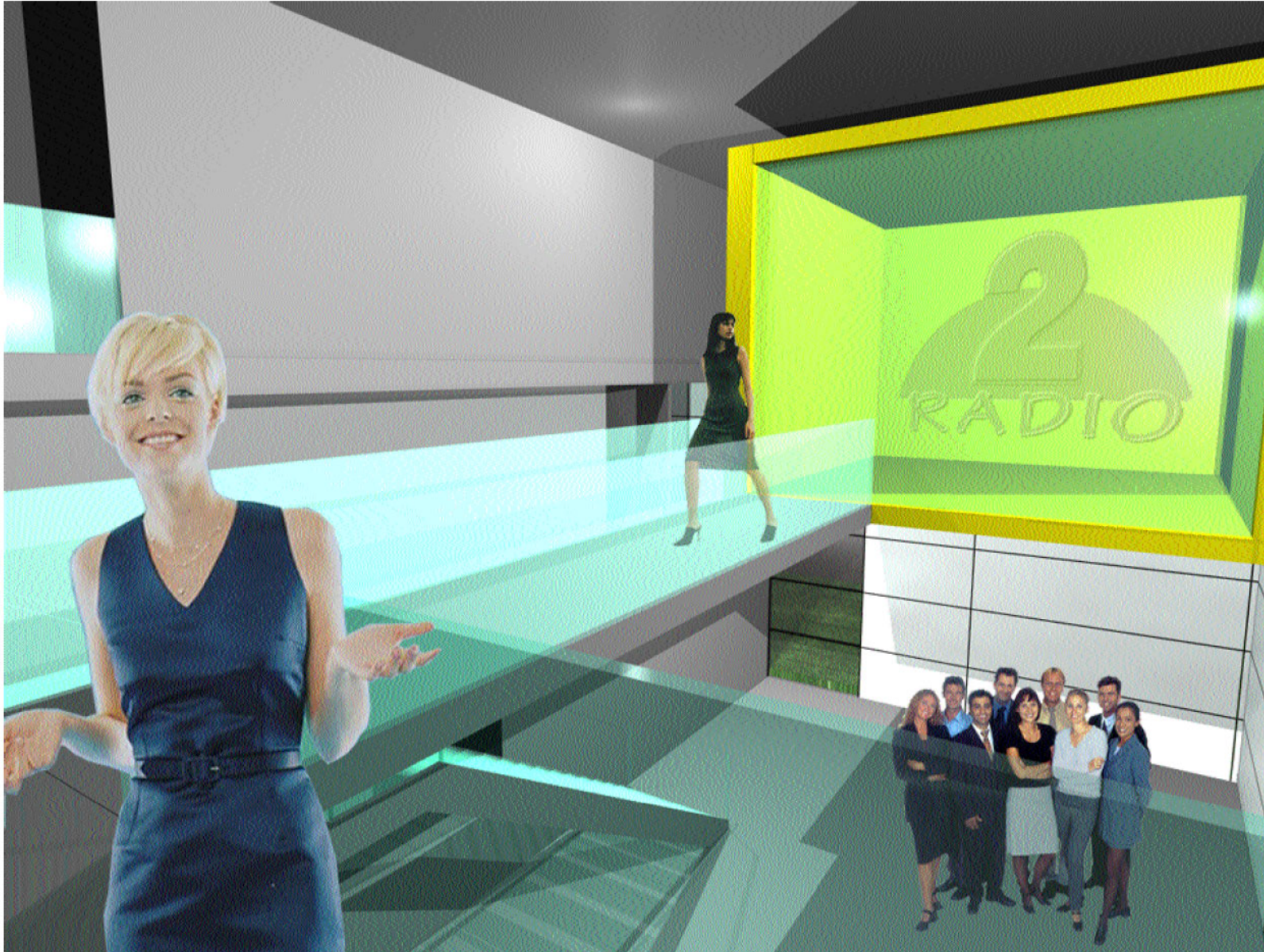
VRT radio 2



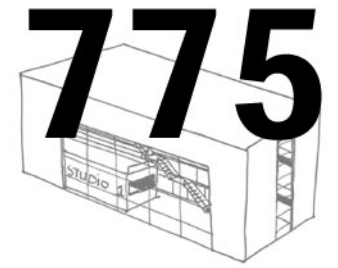
Interieur



VRT radio 2



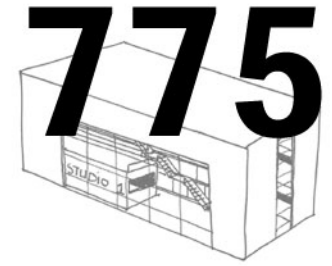
Interieur



VRT radio 2

Tekeningen

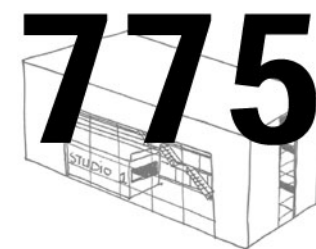
Op de volgende pagina's treft u de tekeningen aan voor de twee lokaties. Allereerste de lokatie Hasselt en vervolgens de lokatie Kortrijk.



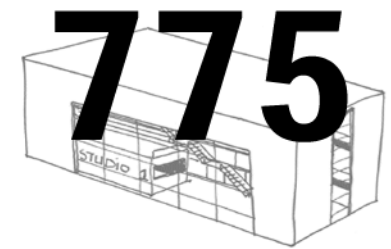
VRT radio 2



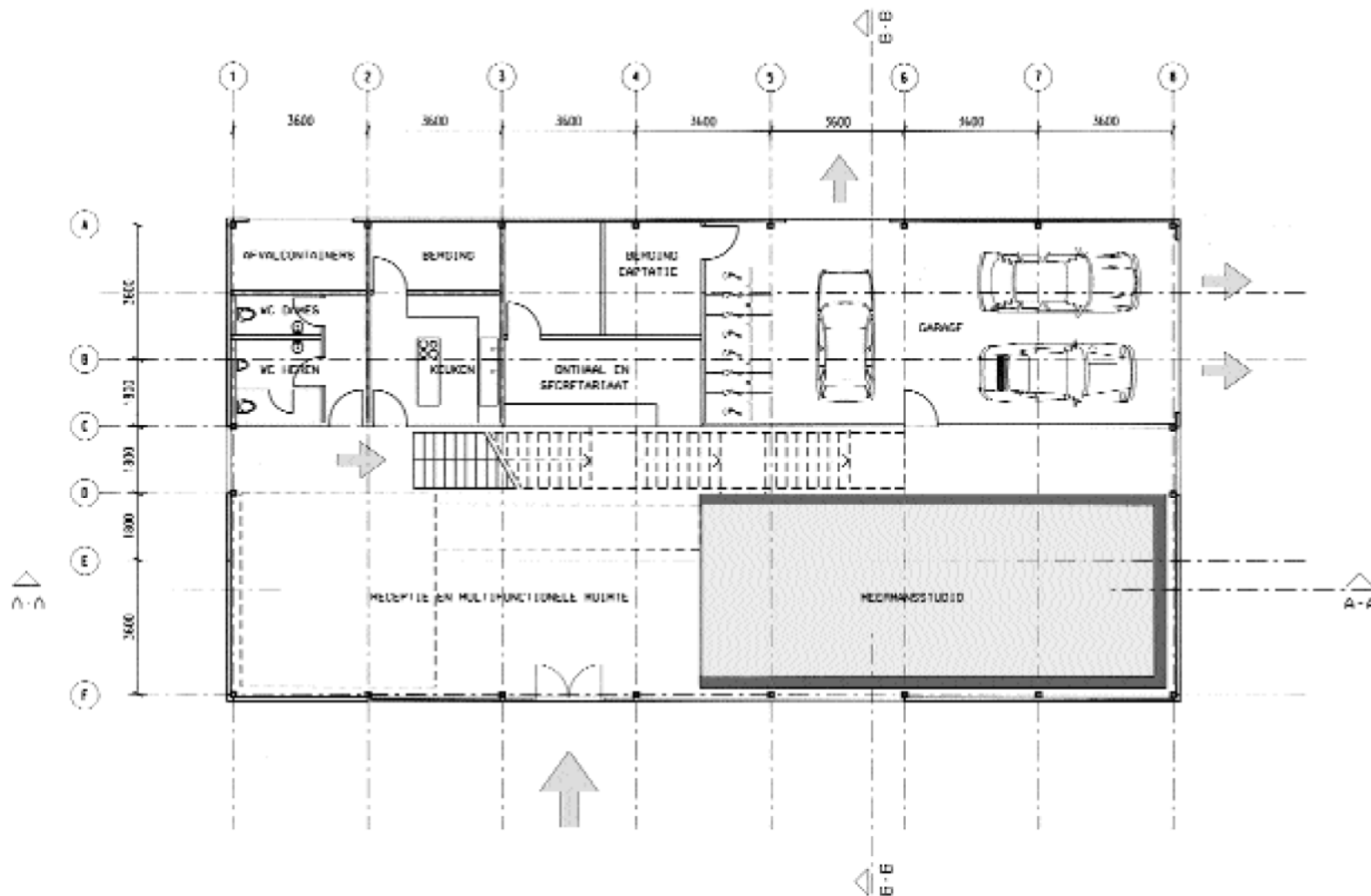
Situatie



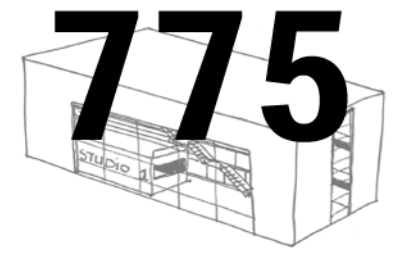
VRT radio 2 Hasselt



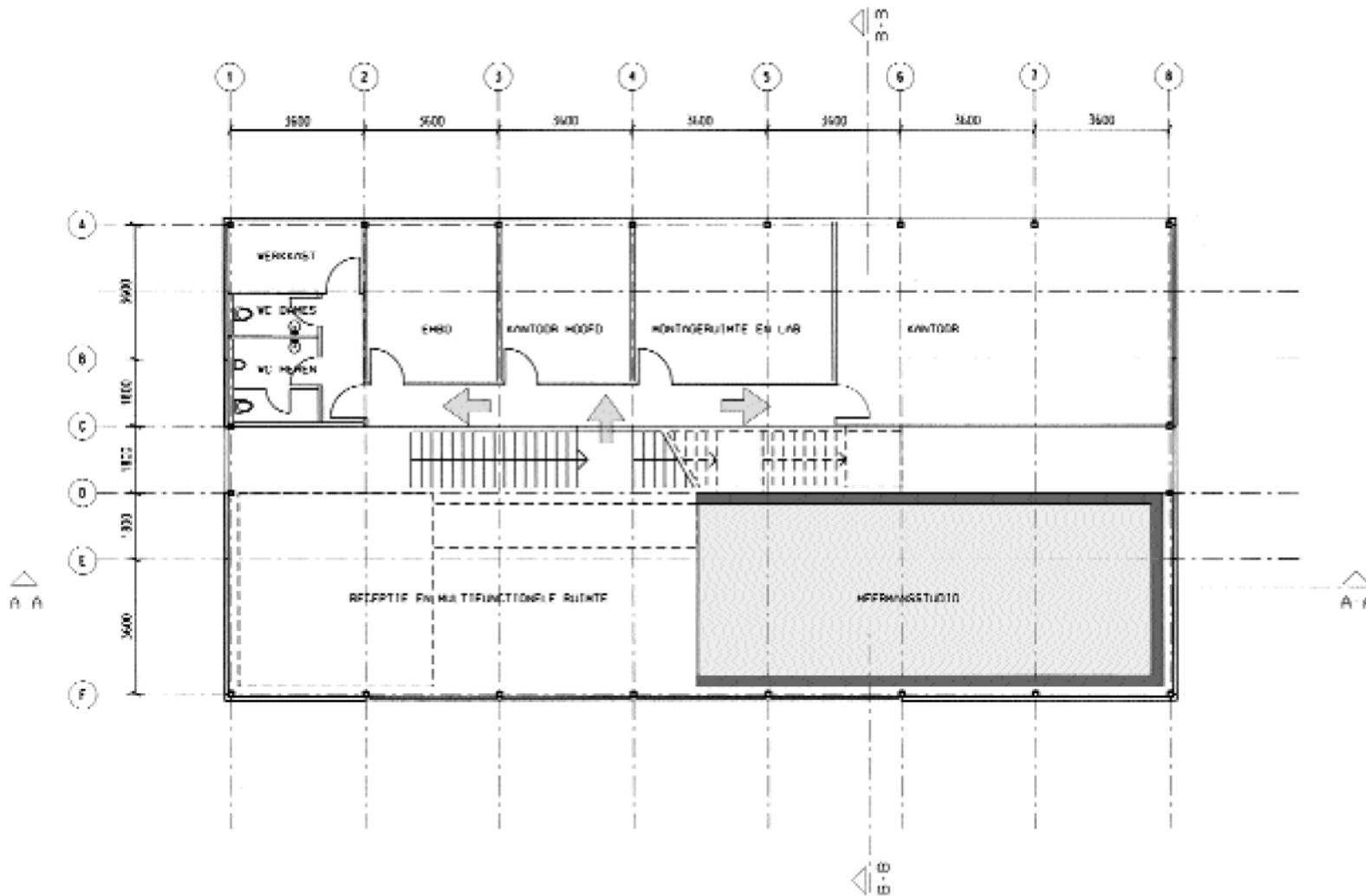
VRT radio 2 Hasselt



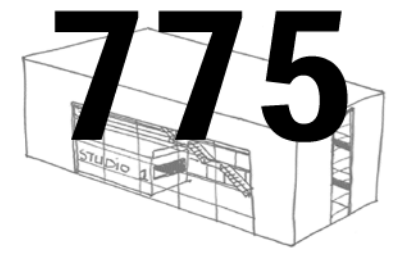
Begane Grond



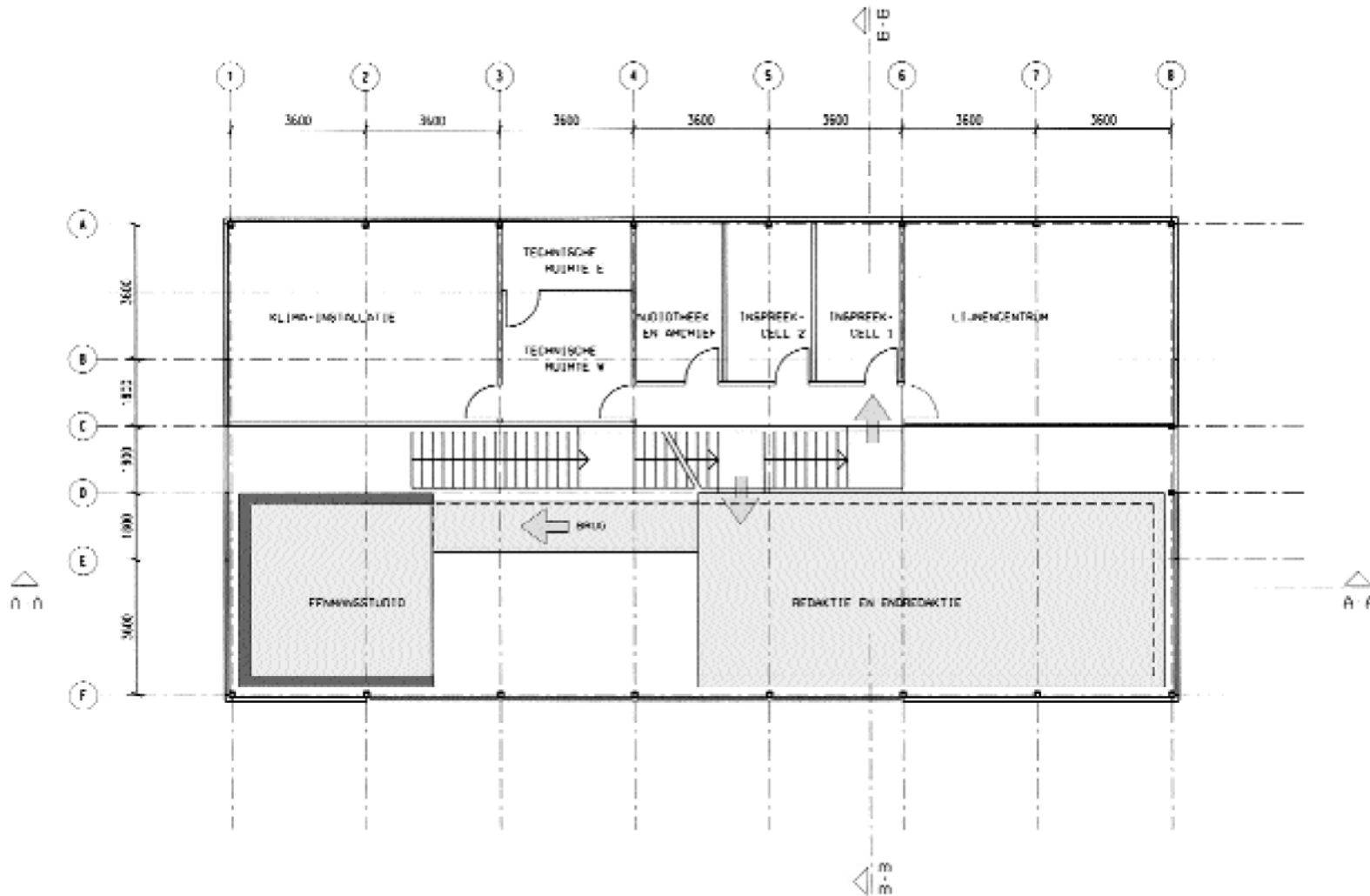
VRT radio 2 Hasselt



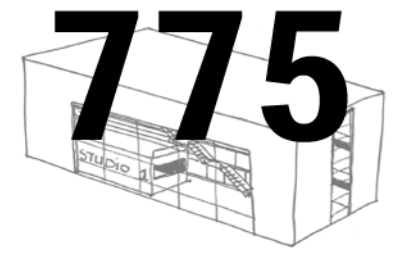
Verdieping 1



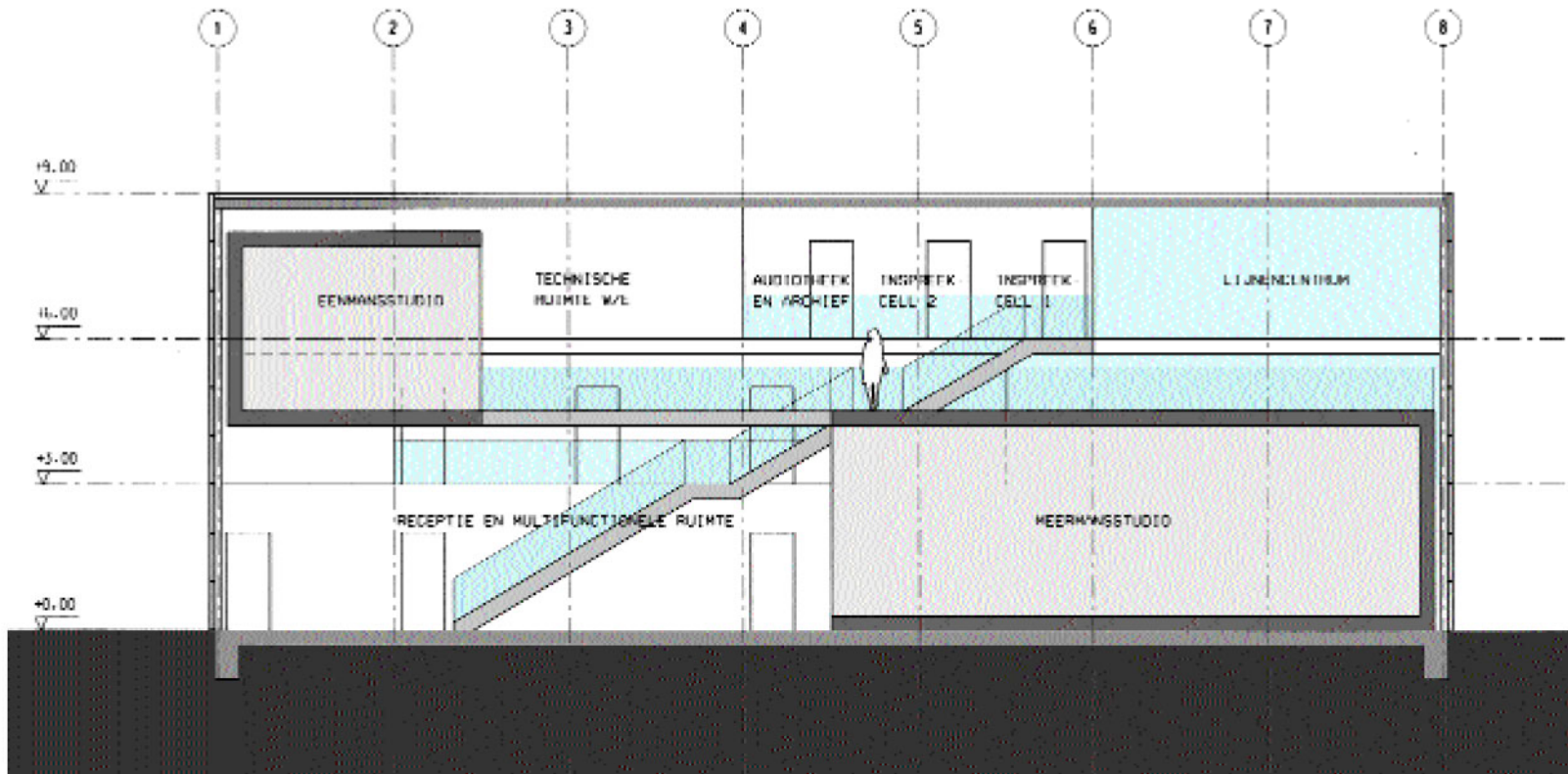
VRT radio 2 Hasselt



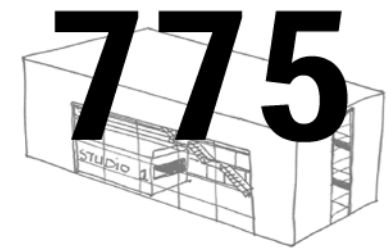
Verdieping 2



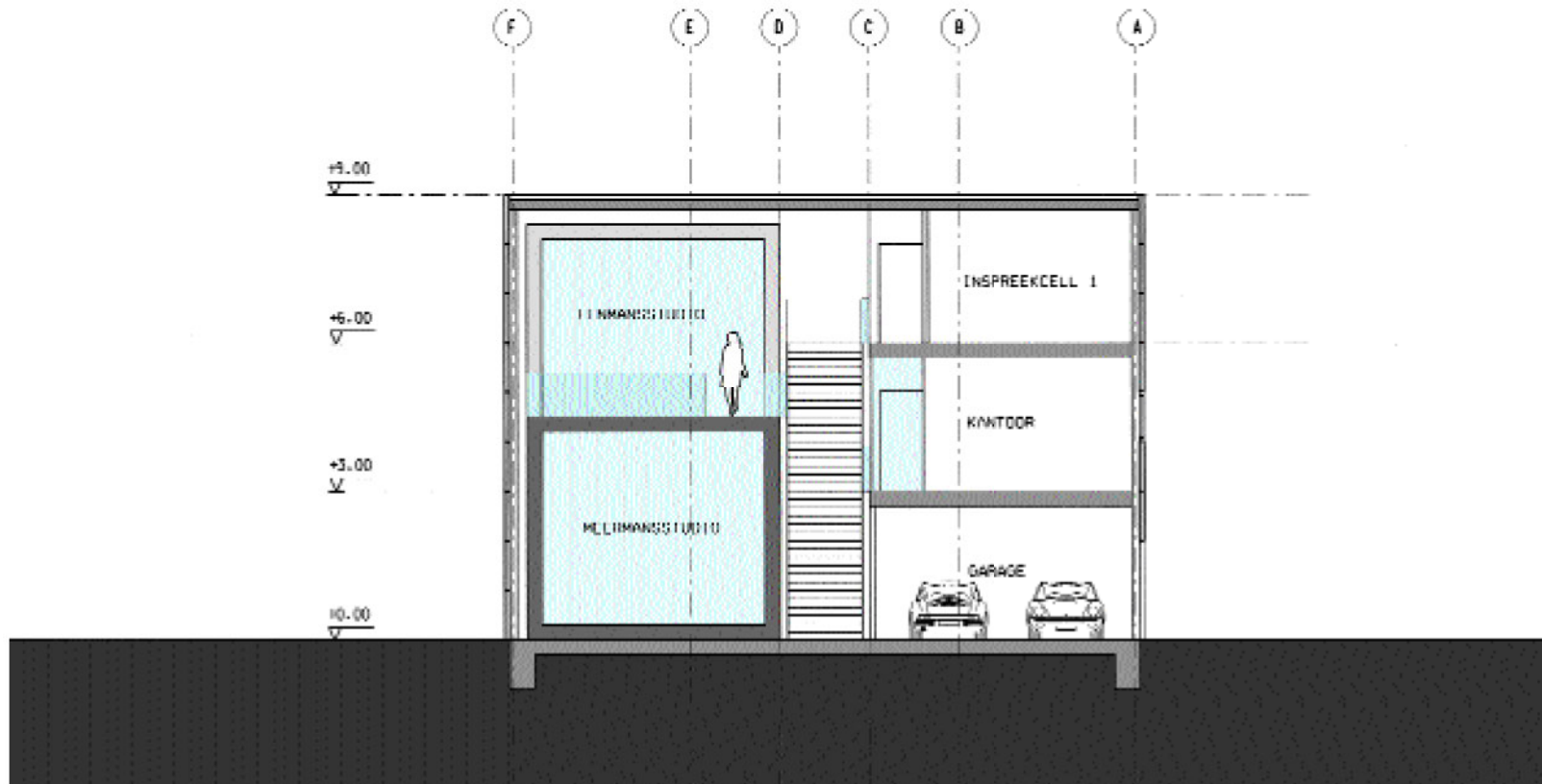
VRT radio 2 Hasselt



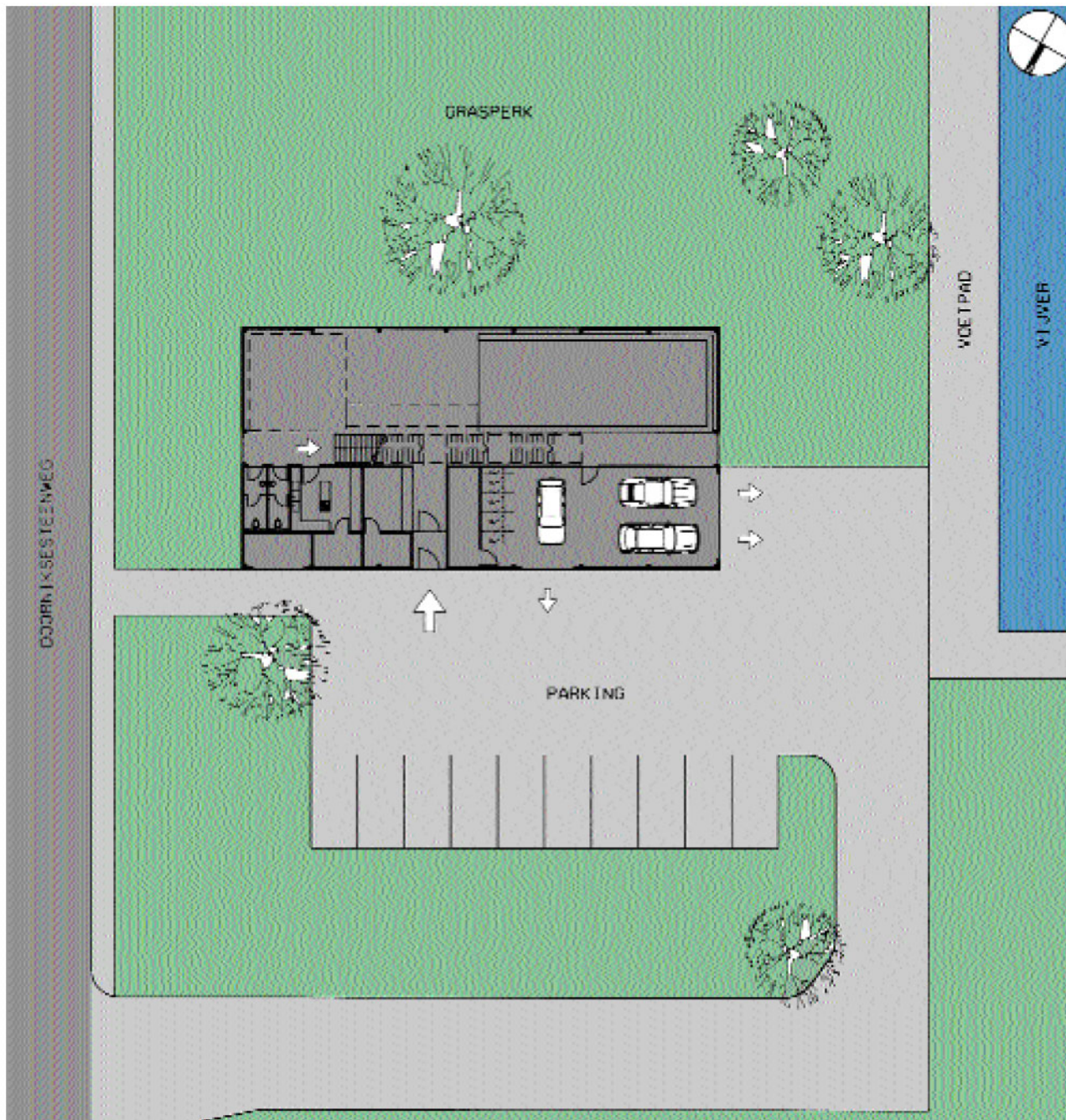
Langsdoorsnede



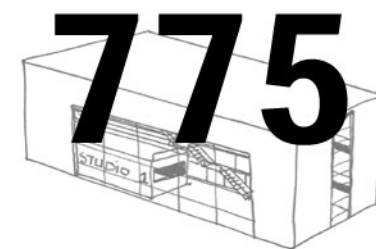
VRT radio 2 Hasselt



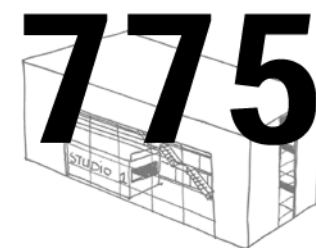
Dwarsdoorsnede



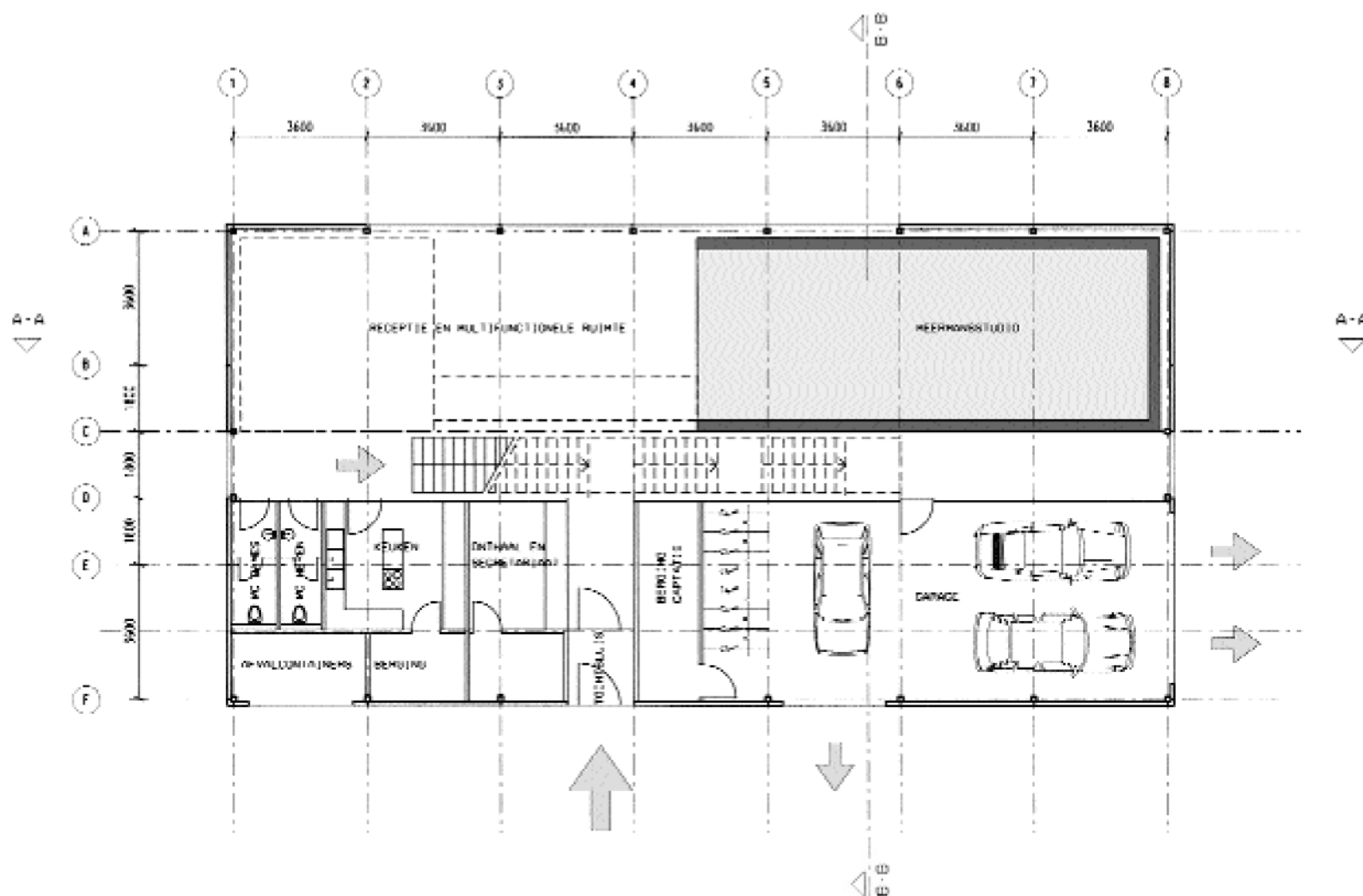
Situatie



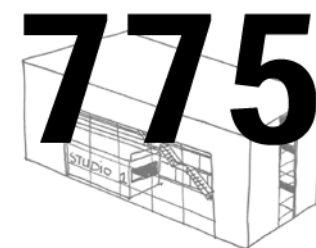
VRT radio 2 Kortrijk



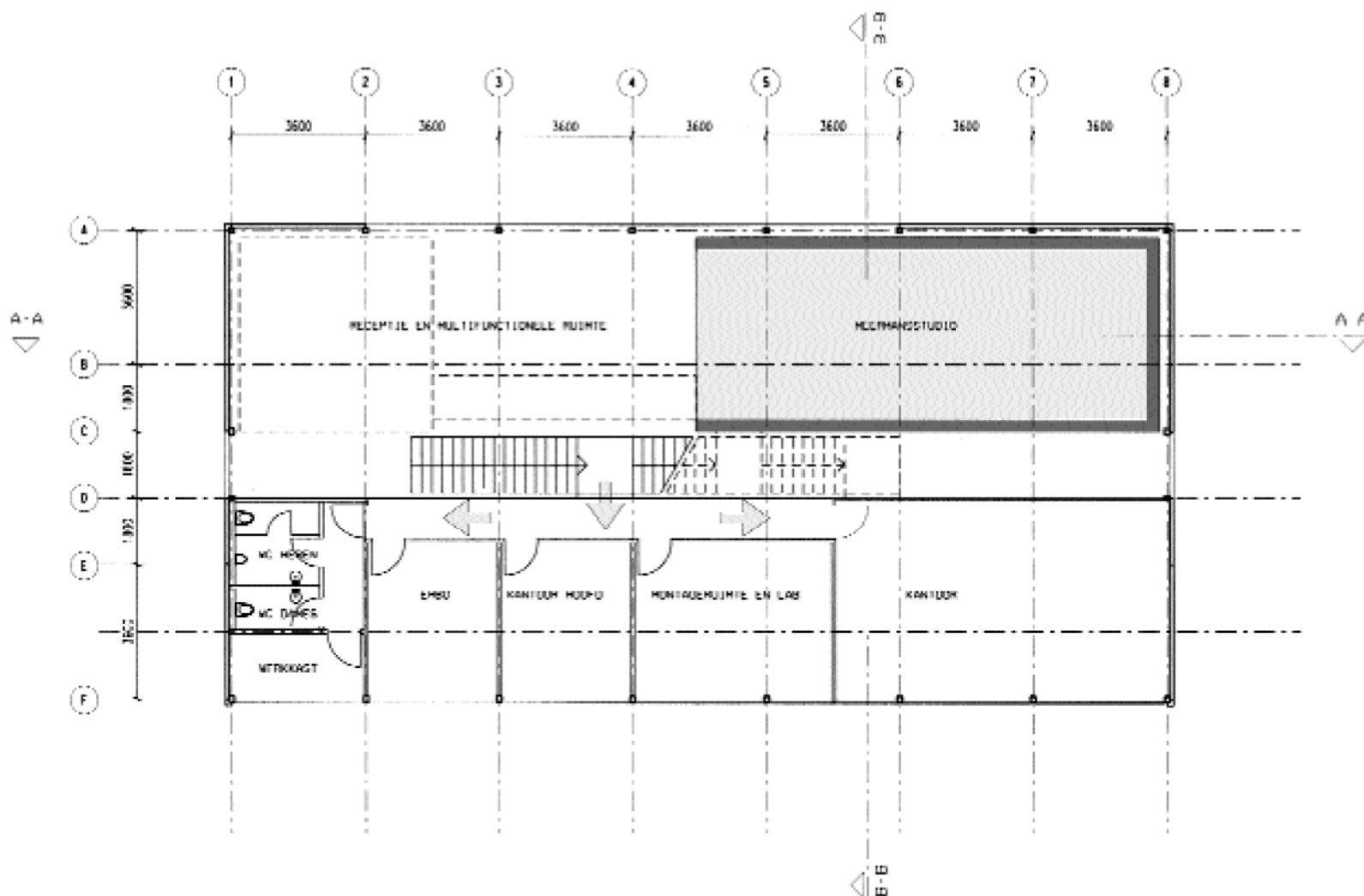
VRT radio 2 Kortrijk



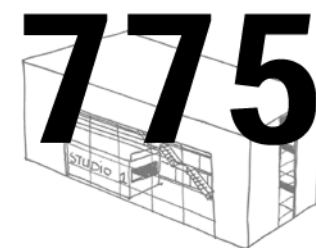
Begane Grond



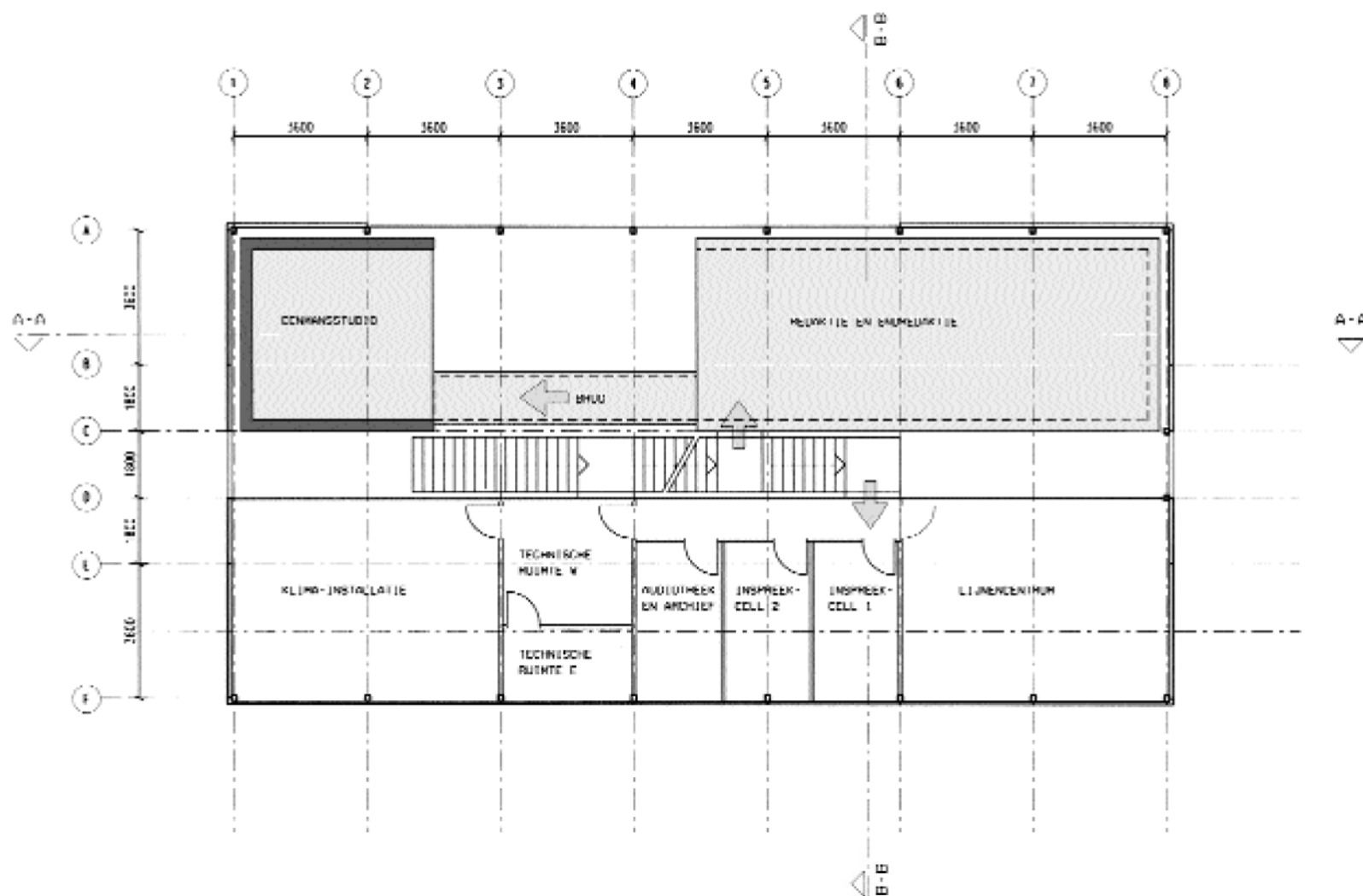
VRT radio 2 Kortrijk



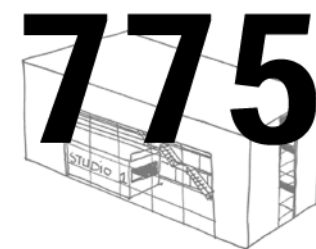
Verdieping 1



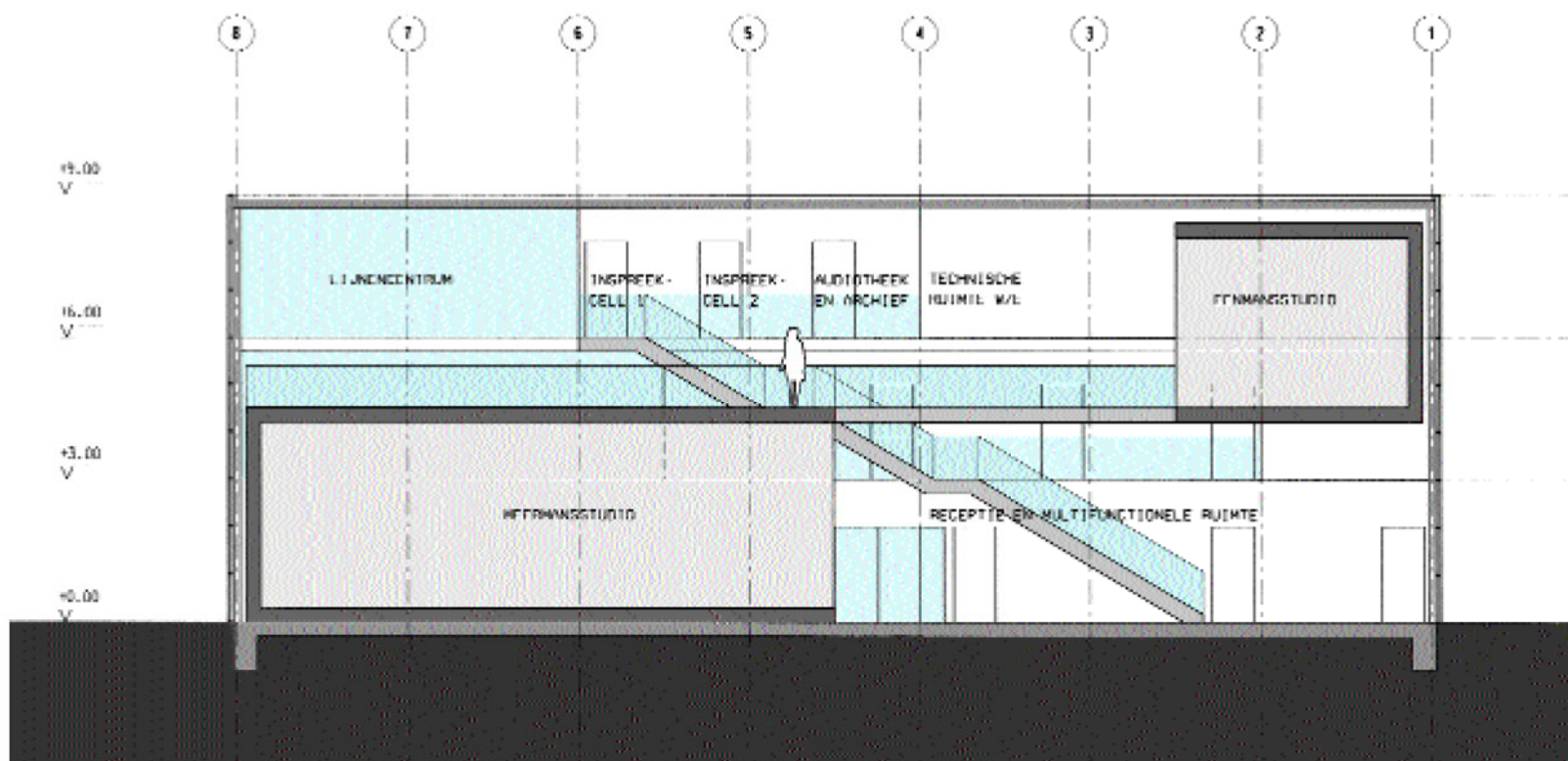
VRT radio 2 Kortrijk



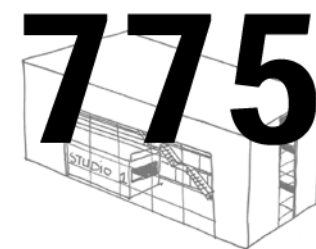
Verdieping 2



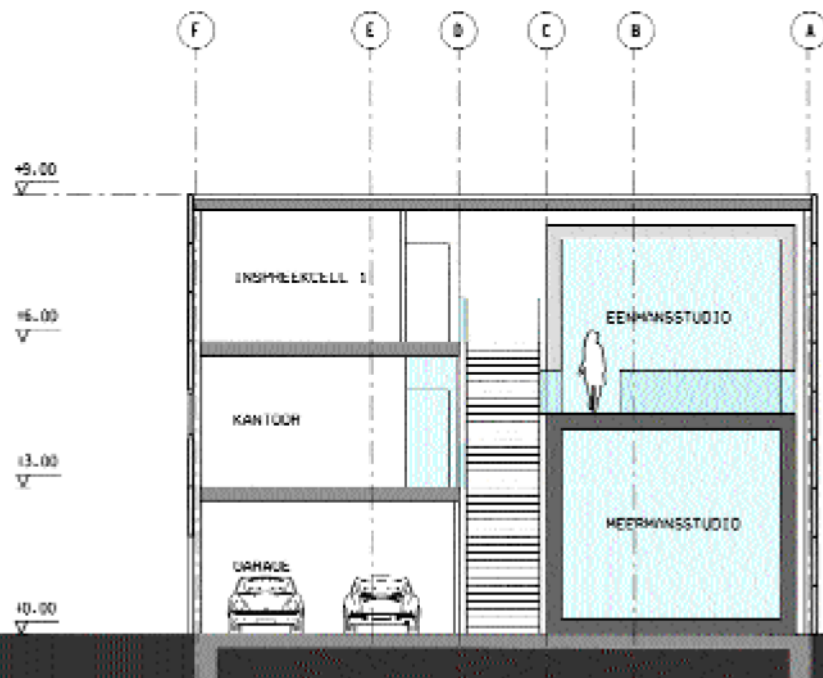
VRT radio 2 Kortrijk



Langsdoorsnede



VRT radio 2 Kortrijk



Dwarsdoorsnede