



DING!

Een museum in de breedte.

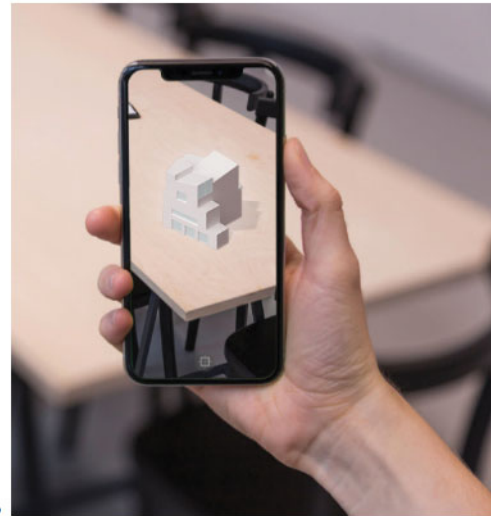
VISIEBUNDEL
30 april 2019
OO 3601 D
Design Museum Gent



1



3



4



5



6

DING! MUSEUM IN DE BREEDTE

Er bestaat volgens ons een bijzondere parallel tussen de centrale thema's van de opgave en dat is een zoektocht naar "verbreding".

Naar een breder publiek

Het museum wil buiten de huidige grenzen treden en mensen bereiken die tot op vandaag de weg naar het Design Museum niet of moeilijk vonden. (1)

Een bredere site

De perimeter van de site is grillig, de oppervlakte beperkt. Daar tegen afgezet is het bouwprogramma omvangrijk. De ruimtelijke voorstudie zocht een oplossing in de hoogte. Van een museum mag men verwachten dat het wordt opgemerkt. Maar de nauwe Drabstraat en de historische stad veronderstellen volgens ons een genuanceerd antwoord waarvan het beperken van de hoogte van het gebouw een belangrijk onderdeel zal vormen.

Het ontwerpvoorstel zal de site 'verbreden': Huis Leten wordt - net zoals Hotel de Coninck - onderdeel van de bezoekerservaring. In dezelfde beweging kan de hoogte van de nieuwe uitbreiding met één - proportioneel cruciale - verdieping worden verlaagd. (2)

De stedelijke ruimte

De publiek toegankelijke delen van de stad - wit op de kaart - moeten gekoetserd worden. Het Design Museum kan als openbaar gebouw de publieke ruimte in het centrum van Gent vergroten en de interactie tussen museum en stad versterken. (3)

Nieuwe media

Een museum bestaat vandaag niet enkel uit gebouwen. Naast het fysieke museum zal een tweede - digitale - museumomgeving worden voorgesteld om een zo breed mogelijk publiek ook via de nieuwe media te bereiken. (4)

De collectie

De collectie is uitzonderlijk rijk en gevarieerd. Slechts een beperkt deel kan worden getoond in het museum. Er zal daarom een strategie worden voorgesteld om een veel breder deel van de collectie te ontsluiten. (5)

De ontwerpers

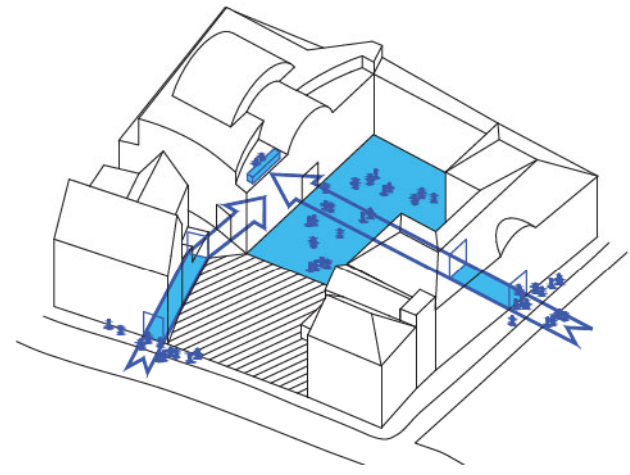
Het verhaal van design is nauw verbonden met dat van de ontwerpers, vakmensen, de brede design community. Co-creatie en participatie zijn kernwaarden in de werking van DING! Ons voorstel vervroegt de opstart van deze werkmethodes en wil een traject opzetten waarbij via open ontwerpwedstrijden, debat, lezingen en tentoonstelling vorm gegeven wordt aan objecten die in het museum terecht komen zoals de shop-displays, de balie, textiel edm. (6)

Het ontwerpproces voor deze wedstrijd heeft een omslag gekend op het ogenblik dat talrijke beperkingen deel van de oplossing bleken te zijn. Door in de 'breedte te redeneren' werd de spanning die bestond tussen programma en context weggenomen en ontstond onverwachte vrijheid en coherentie.

Het museum dat wij zullen voorstellen is **'een museum in de breedte'**.

Koetswegen & stedelijk binnentuin

De bestaande koetswegen zijn genereuze, hoge ruimtes en worden geherwaardeerd als belangrijke toegangsruimtes. De koetsweg in Hotel De Coninck leidt, over het binnenplein, naar de hoofdingang van het museum, centraal in de Vleugel 1992. De binnenplaats wordt geactiveerd en niet meer ervaren als een doodlopende route in de stad. Door de ramen in de flanken van de koetsweg krijgt de bezoeker een eerste indruk van de collectie. Door ook de koetsweg van Huis Leten als toegang tot de site in te zetten, ontstaat een interessante parallel met Hotel De Coninck en wordt het erfgoed deel van de bezoekerservaring.

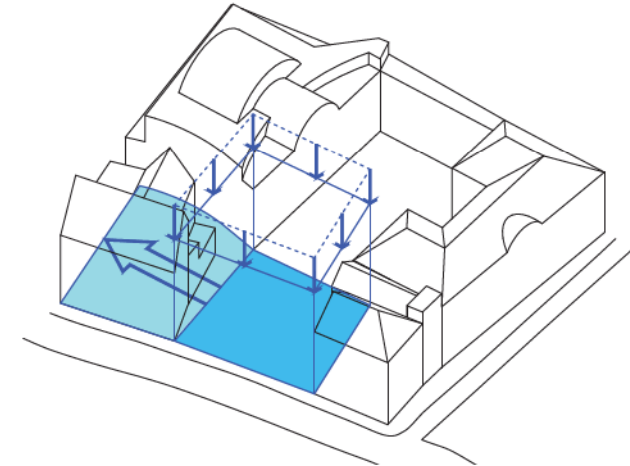


De site verbreden, de toren verlagen.

Het is volgens ons van groot belang dat DING! over de volledige breedte een publiek gebouw wordt dat een interactie met de straat aangaat. Huis Leten beperken tot backoffice zou - zeker na de kantooruren - de levendigheid van de straatgevel ongunstig beïnvloeden.

Huis Leten wordt opgenomen in de bezoekerservaring door op het gelijkvloers en de eerste verdieping ruimte te voorzien voor resp. een gedeelte van het café en workshopruimtes of tentoonstellingsruimtes.

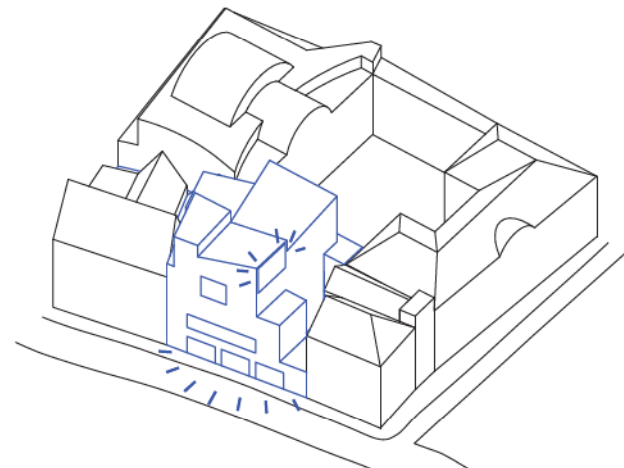
De hoogte van het gebouw worden gereduceerd met een volledige bouwlaag, waardoor het gebouw in een meer genuanceerde verhouding tot de context komt te staan: duidelijk aanwezig in de stad, maar zonder schaalbreuk.



Een betekenisvolle pasvorm voor de site

Een nieuw volume wordt als pasvorm met zorg ingepast in de context. Het gebouw is één verdieping lager dan de volumestudie voorzag. De burens hebben nog steeds een zicht op de straat, dankzij de naar boven toe slanker wordende volumetrie.

Het silhouet van het gebouw is een markante toevoeging aan het dakenlandschap van Gent. De vorm is meervoudig interpreteerbaar, met verwijzingen naar een industrieel gebouw voor de creatieve industrie, naar prominente huizen zoals deze in de context voorkomen, maar evenzeer heeft het een gepaste autonomie als museale uitbreiding. Twee markante ruimtes vallen meteen op: de 'stadkamer' op gelijkvloers en 'de loft' op +4.

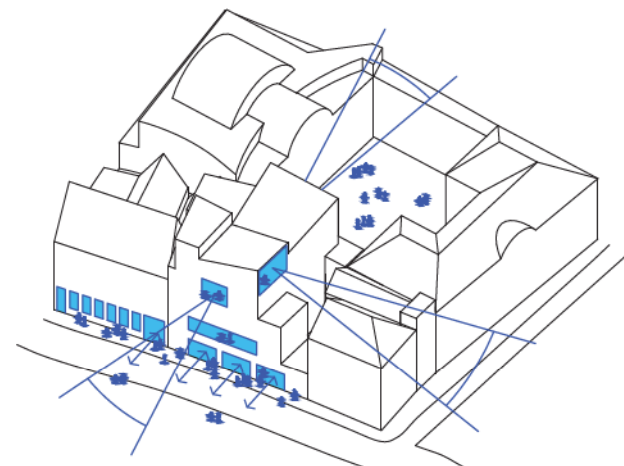


Gevarieerde interactie met de stad

Op strategische plaatsen wordt de gevel breed opengewerkt waardoor een intens contact ontstaat tussen de activiteiten in het gebouw en de stad:

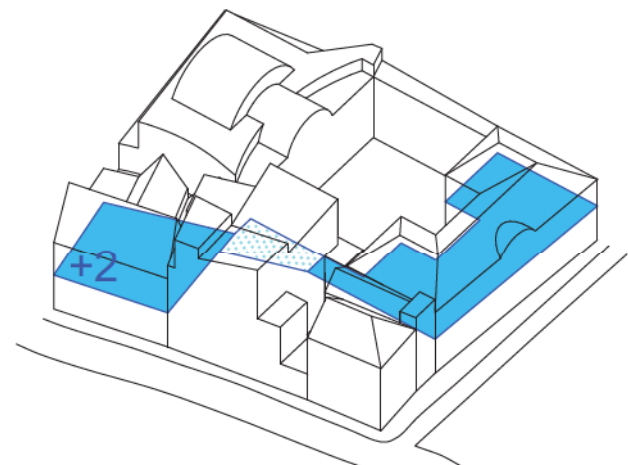
- de shop/café op het gelijkvloers aan de straat krijgt hoge openingen
- op +1 geeft een groot raam zicht op de workshopruimtes (die we niet op niveau +4 maar dichterbij het straatleven brengen)
- een panoramisch raam op +3 kijkt uit over de stad in zuidelijke richting
- een terras met breed raam ook op +3 zoekt contact met de binnentuin
- de 'loft' op niveau +4 kijkt terug naar de stad en de binnentuin

We kiezen voor een gerichte interactie, omdat deze effectiever en gevarieerder is dan wanneer we het gebouw grotendeels transparant zouden maken en er een soort 'inflatie van de interactie' optreedt.



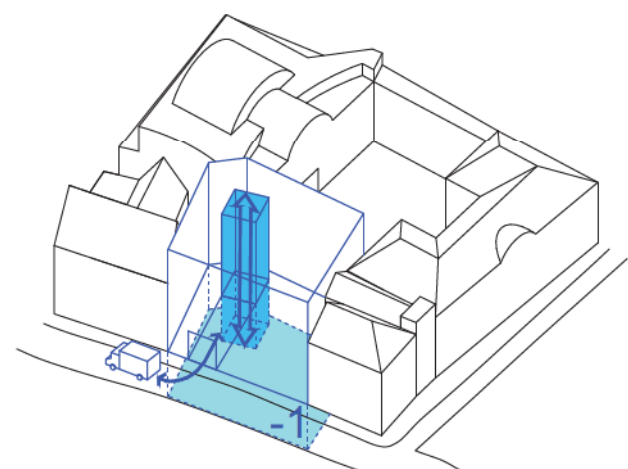
Een horizontale backoffice

Op niveau +2 van Huis Leten en Hotel De Coninck wordt de backoffice ondergebracht, onderling verbonden door de nieuwbouw. Deze horizontale werkvloer intensifieert het contact tussen de verschillende backofficediensten, vermijdt een hiërarchische opdeling en is flexibel in te delen.



Helder georganiseerde art handling

Op niveau -1 wordt een kolomvrije ruimte voorzien voor de art handling en ateliers. Deze hoge performante ruimte is flexibel indeelbaar. Het museum en DING! worden gevoed van onderuit. De ruimte sluit aan op het bestaande niveau -1 van Vleugel 1992. Een kantoor op het gelijkvloers van Huis Leten doet dienst als eenvoudig bereikbaar onthaal voor de niet-publieke delen en de backoffice.



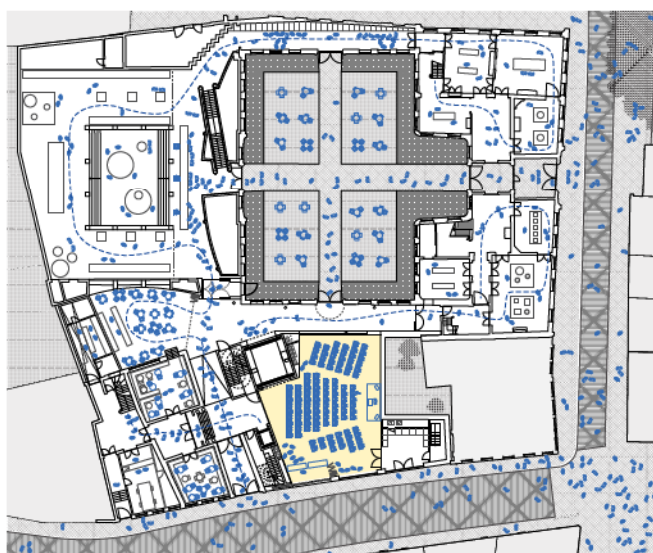


Een pasvorm met betekenisvol silhouette

DING! richt zich tot de stad en haar bezoekers. Afhankelijk van waar men zich bevindt in de stad - vlakbij in de Drabstraat, in de binnentuin, aan de Graslei - zal het gebouw je rechtstreeks aanspreken door de activiteiten die zich erin ontplooiën te tonen. Het gebouw doet dat gericht, langs zorgvuldig aangebrachte, brede openingen in de gevel. Zoals de shop/café op het gelijkvloers, de workshopruimte op niveau +1 of de 'loft' op niveau +4. Het gebouw is aanwezig in de stad, maar met een intens respect voor de context. Het gebouw vergeet haar burens niet, die langs het naar boven toe slanker wordende volume zicht op de straat zullen behouden. Daglicht valt langs de flanken van het gebouw in de Drabstraat.

Het gebouw is zwaar en licht tegelijk. Monumenten zijn in onze beleving zware gebouwen die de tand des tijds moeten doorstaan. Daarom is het gebouw opgetrokken uit baksteen. Maar het is ook een licht gebouw. Het volume wordt opengewerkt en toont haar open interieurs. De markante houten draagstructuur van het dak van de loft op de bovenste verdieping is zichtbaar; een verwijzing naar de constructiewijze van de daken van de naburige gebouwen

In het dakenlandschap wordt DING! opgemerkt als een helder, alzijdig gebouw met een vierdelig dak dat een nieuw ritme introduceert in de kadans van hellende daken in de omgeving.



scenario 1 : conferentie



scenario 2 : walking dinner



scenario 3 : event

Scenario's

Het gelijkvloers kan multifunctioneel worden gebruikt en ingericht op maat van de activiteiten die worden geprogrammeerd. Dankzij de positie van de toegangen, trap- en liftkernen, het gebruik van beweegbare wanden zijn talrijke scenario's mogelijk waarbij café en de shop operationeel blijven. Mobiele displays in de shop, een mobiele toog, markante akoestische gordijnen edm. maken de ruimte dynamisch en steeds verrassend.

- | | | |
|---|----------------------------|----------------------------|
| 1. koetsweg Hotel De Coninck | 6. zone laden en lossen | 13. onthaal backoffice |
| 2. binnentuin | 7. bar café en balie DING! | 14. koetsweg Huis Leten |
| 3. onthaalbalie Museum | 8. restaurantgedeelte café | 15. inkomhal met vestiaire |
| 4. vestiaire | 9. entree Huis Leten | 16. inkomhal Huis Leten |
| 5. multifunctionele tentoonstellings-, shop- en evenementenruimte | 10. loungegedeelte café | 17. goederenlift |
| | 11. keuken | 18. personenlift |
| | 12. traphal Huis Leten | 19. traphal |

0 1 2 5 10 m



plan niveau +0



Third place

DING! wordt de schakel tussen het museum en de stad. Grote gevelopeningen tonen de activiteiten in het gebouw: een event op het gelijkvloers, een workshop op niveau +1, een diner in Huis Leten ... Ook de binnentuin is zichtbaar doorheen de gevel. De drie grote glazen deuren op het gelijkvloers kunnen volledig worden openvouwen. Een drempelloze overgang tussen straat en DING!. Het gelijkvloers wordt een kamer in de stad. Een *stadskamer*. Op de gevel wordt ruimte geboden aan de creatieve community. Installaties, banners, lichtinstallaties, LED-technologie ... De structuur, technieken en uitrusting van de gevel is erop voorzien dat dit een interactieve gevel wordt. Een wisselend curatorschap kan worden opgezet om invulling te geven aan deze 'verticale museale ruimte'.





1. loft (opdeelbaar)
2. toiletten
3. personenlift
4. traphal
5. technische ruimte voor atmosfeerregeling

0 1 2 5 10 m



plan niveau +4



1. multifunctionele tentoonstellingsruimte (opdeelbaar)
2. keuken met bergruimte
3. personenlift
4. traphal
5. technische ruimte voor atmosfeerregeling
6. (dak)terras
7. lunchzaal
8. vergaderzaal
9. trap naar kantoren
10. technische ruimte klimaatregeling
11. technische zone luchtwaterwarmtepomp
12. archief- en werkzaal

0 1 2 5 10 m



plan niveau +3

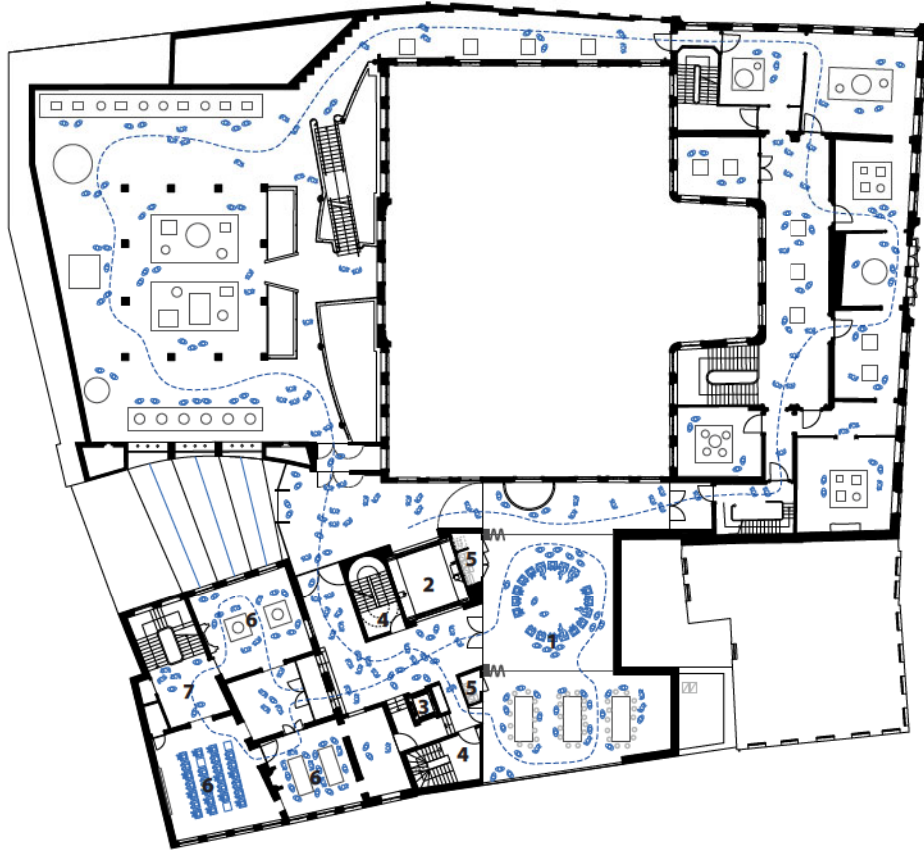


1. multifunctionele tentoonstellingsruimte (opdeelbaar)
2. goederenlift
3. personenlift
4. traphal
5. technische ruimte voor atmosfeerregeling
6. polyvalente kantoorruimte
7. traphal Huis Leten
8. berging kantoren
9. kantoorruimte
10. vergaderzaal
11. bibliotheek

0 1 2 5 10 m



plan niveau +2



1. multifunctionele tentoonstellings- en workshopruimte (opdeelbaar)
2. goederenlift
3. personenlift
4. traphal
5. technische ruimte voor atmosfeerregeling
6. multifunctionele tentoonstellings- en workshopruimte
7. traphal Huis Leten

0 1 2 5 10 m



plan niveau +1

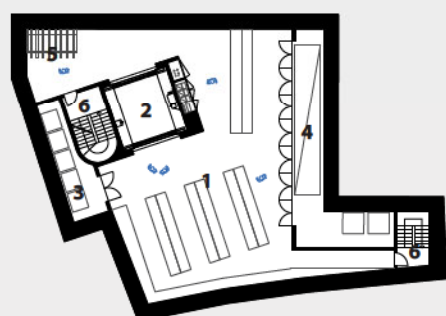


1. vrij indeelbare ruimte voor art-handling, graf atelier, fijn atelier en stockage
2. goederenlift
3. toiletten
4. zone lockers
5. traphal

0 1 2 5 10 m



plan niveau -1

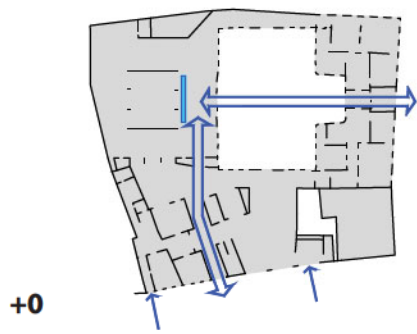


1. vrij indeelbare ruimte voor stockage horeca, shop, schoonmaak, AV, tuinmateriaal ...
2. goederenlift
3. vuilnisruimte
4. technische ruimte klimaatregeling
5. fietsenstalling (15)
6. traphal

0 1 2 5 10 m



plan niveau -2



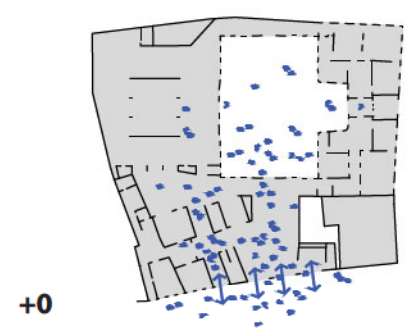
+0
De receptie/ticketing ligt op een centrale plaats, in het verlengde van beide koetswegen.



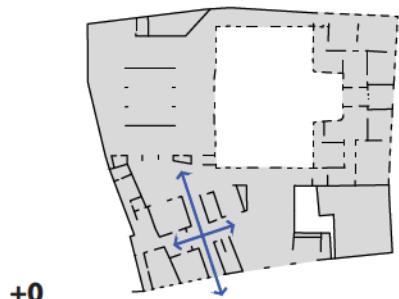
+0
De 'big U' is een duidelijke circulatieruimte rond de binnentuin die voor overzicht zorgt en 'de wayfinding' helder organiseert.



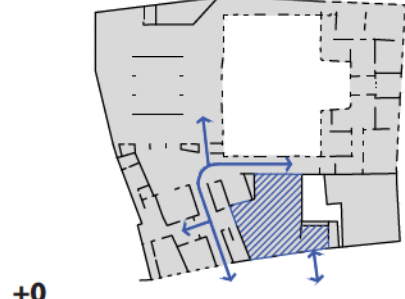
+0
Café en shop hebben sterke relatie met de straat, het bestaande, en de binnentuin.



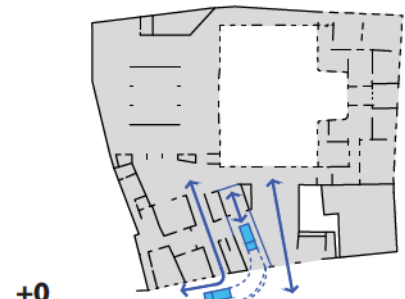
+0
De gevel kan volledig worden opengemaakt zodat op speciale eventdays er een maximale openheid is tussen DING! en de straat.



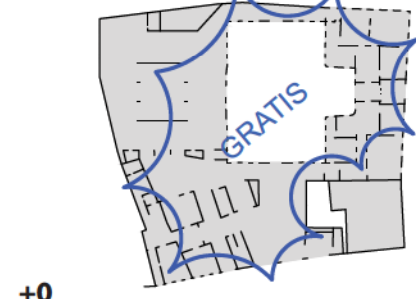
+0
Kruisvormige circulatie: als alle schuifwanden zijn geopend is er een sterke link tussen shop/café en binnentuin. Ook de link naar Huis Leten is onbelemmerd.



+0
De shop/café kan worden omgevormd tot een aparte eventruimte/ auditorium. DING! en museum blijven toegankelijk.



+0
Bij leveringen blijft de toegankelijkheid van alle publieke ruimtes verzekerd.



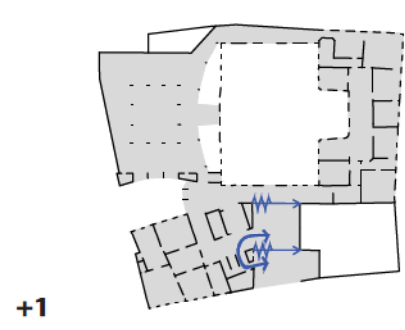
+0
Het merendeel van de gelijkvloerse verdieping is gratis toegankelijk, met vanaan de balie toezicht op de toegangen tot de 'payzone'.



+1
Op +1 geeft een breed raam uit op de straat, waardoor er interactie bestaat tussen de workshopruimte en de stad.



+1
Huis Leten wordt een deel van de bezoekersroute. De kamers kunnen als tentoonstellingsruimte of als workshopruimte worden ingezet.



+1
Elke ruimte in de nieuwbouw is opdeelbaar in verschillende deelruimtes. Deze zijn bovendien apart bereikbaar (!) waardoor een uitzonderlijke flexibiliteit ontstaat.



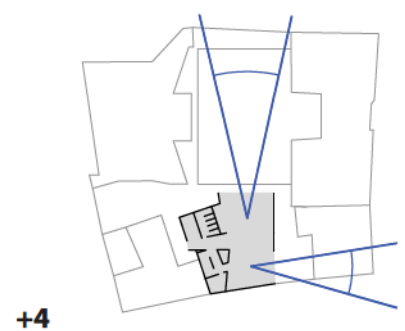
+2
Alle backoffice-diensten bevinden zich op één niveau hetgeen een optimale interactie tussen het personeel bevordert.



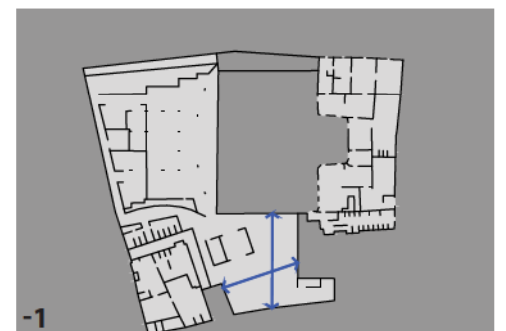
+3
Op +3 geeft een breed raam uit op een terras en ontstaat een visuele relatie met de binnentuin. Aan de straatzijde geeft een hoog raam uitzicht over de stad.



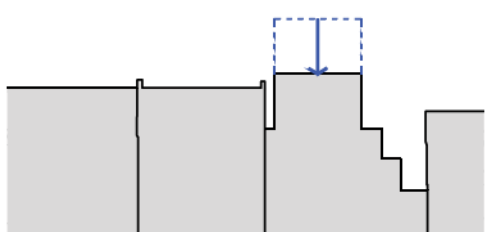
+3
Op niveau +3 bevinden zich in Hotel De Coninck en Huis Leten ondersteunende ruimtes voor de backoffice, zoals vergaderplekken, lunchruimte, archief etc.



+4
De loft met uitzicht over de stad, zowel naar het Gravensteen als richting de Kornmarkt. De raampartijen kunnen worden weggeschoven, waardoor een terrasgevoel ontstaat.

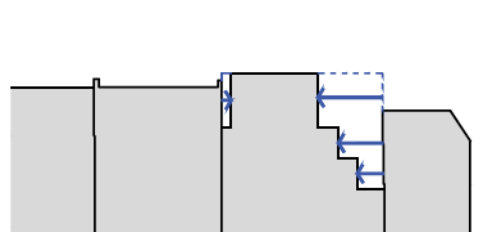


-1
Een volledig kolomvrije hoge art handling ruimte, de welke flexibel kan worden ingericht. De lift heeft kooimaat 3m x 4m.



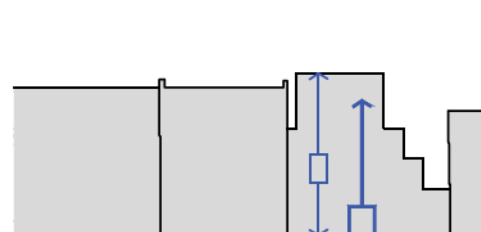
GEVEL

Het gebouw is een volledige bouwlaag minder hoog dan de volumestudie voorzag waardoor het gebouw in een gepaste verhouding staat tot de context.



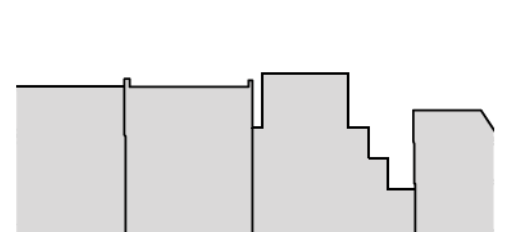
GEVEL

Het gebouw wordt slanker langs beide flanken waardoor de trapgevel van Huis Leten kan worden hersteld en de burens een zicht bewaren op de straat.



SNEDE

De museumlift bedient alle niveaus uitgezonderd de bovenste verdieping. De personenlift bedient alle bovengrondse verdiepingen.



SNEDE

We vermijden een niveau -3. Detailanalyse van de grondamenstelling leert dat dit absoluut vermeden moet worden. Zoniet wordt een waterdichte laag doorboord met complexe, erg dure funderingswerken tot gevolg.



De loft op +4 met houten structuur en afwerking is een uitzonderlijke plaats met unieke vergezichten over de stad en het binnenplein. Een event of artist-in-residence vindt er een ruimte die zich sterk onderscheidt van alle andere ruimtes op de site. Als de ramen openschuiven, is het een publiek balkon op de stad.

De binnentuin is vandaag reeds publiek, maar is een eindpunt. Door de bestaande deuren te 'ontsluiten' en toegang te verschaffen tot de gebouwen wordt de binnentuin geactiveerd. Het nieuwbouwvolume staat centraal aan de binnenplaats die het zo op een rustige wijze mee vorm geeft. De ramen en openschuivende delen tonen de activiteiten in het gebouw. Het terras ter hoogte van de kroonlijst kan als expositieruimte worden ingezet.

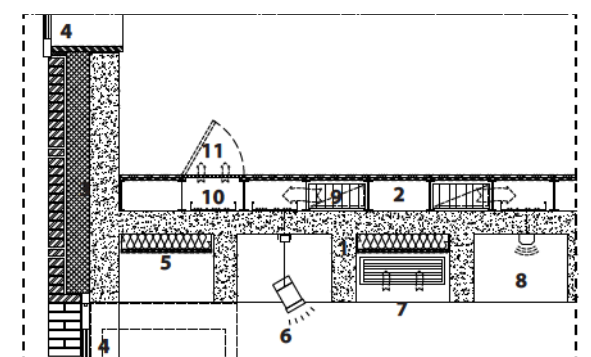


	DING!	2889,8 m ² *
LOFT	+4	287,2 m ²
POLYVALENT	+3	287,2 m ²
POLYVALENT	+2	424,3 m ²
WORKSHOP	+1	424,3 m ²
SHOP/CAFE/EVENT	+0	544,6 m ²
ART HANDLING	-1	515,5 m ²
STOCKAGE	-2	406,7 m ²

* totale bruto oppervlakte nieuwbouw DING!

detail aansluiting voorgevel-vloer

1. betonnen balkenvloer
2. verhoogde vloer met massief parket
3. betonwand, thermische isolatie en gevelmetselwerk
4. aluminium schrijnwerk
5. akoestische demping
6. flexibele verlichtingsarmaturen
7. ventilatie (extractie)
8. branddetectiesysteem
9. ventilatie (pulsie)
10. flexibel kabelgotensysteem
11. uitneembaar extractieooster



Gevelaanzicht Huis Leten en DING! vanuit de Drabstraat

DING! heeft een uitgesproken silhouet in de rij huizen. De 'stedenbouwkundige voegen', de plaats waar het volume wordt ingesnoerd links en rechts, zijn zodanig gekozen dat het gebouw meer autonomie verkrijgt in één beweging ook de burens een zicht op de straat verzekert.

Dwarsneede doorheen de Drabstraat, DING! en de binnentuin

De verdiepingshoogtes zijn zodanig gekozen dat er drempelloze aansluitingen worden verzekerd met het museum, de binnentuin en Hotel De Coninck. Het gelijkvloers is extra hoog en laat grote events toe. De art handling zone met ateliers kreeg extra hoogte. De vloeropbouw is zodanig dat nagenoeg overal in de nieuwbouw zeer eenvoudig nutsvoorzieningen kunnen worden geplaatst en verplaatst, in vloer, plafond en wand.



Stadskamer (boven)

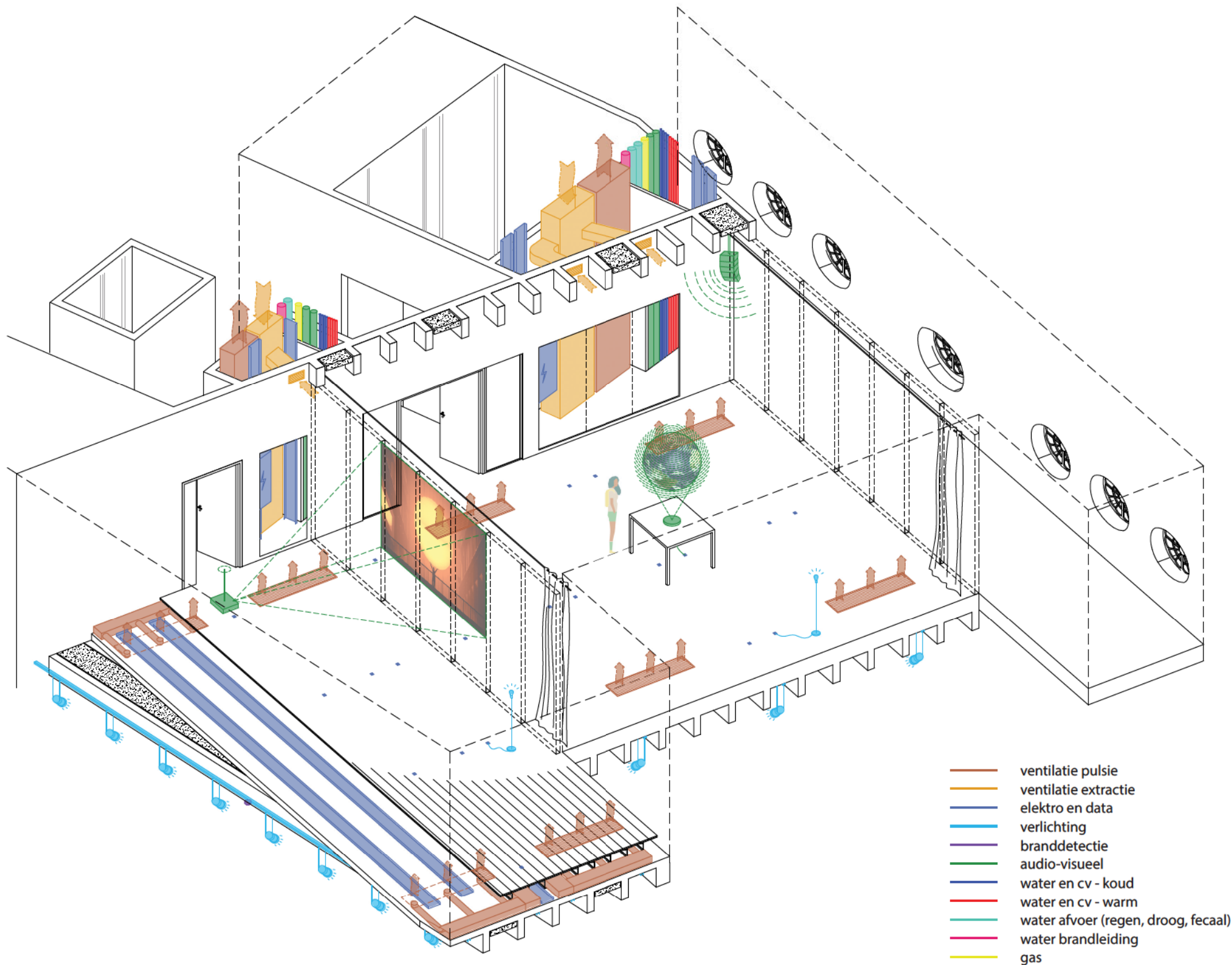
In deze genereuze ruimte op het gelijkvloers ontmoeten mensen elkaar, komende van de straat (links), vanuit de statige trappenpartij in Huis Leten (centraal), vanuit het Museum (rechts) of vanuit de binnentuin (uiterst rechts). Er is eveneens contact met niveau +1.

Deze stadskamer is de plaats bij uitstek waar interactie tussen museum en stad plaatsvindt. De ruimte kan eenvoudig worden gereorganiseerd voor grote events, shop, café, performances.

Multifunctionele ruimtes (onder)

Op verdieping +1 t.e.m. +3 zijn de ruimtes multifunctioneel inzetbaar en uitgerust met technische installaties die flexibel gebruik van de ruimte toelaten. Achter wanden, verhoogde vloeren en tussen de ribben van het betonnen plafond zit een volledig grid van aansluitpunten, ventilatievoorzieningen, schakelkasten. Deze techniek domineert de ruimte niet, maar is overal aanwezig. Dat laat toe om de ruimtes zowel als tentoonstellingsruimte in te zetten, als auditorium, workshopruimte, eventspace.

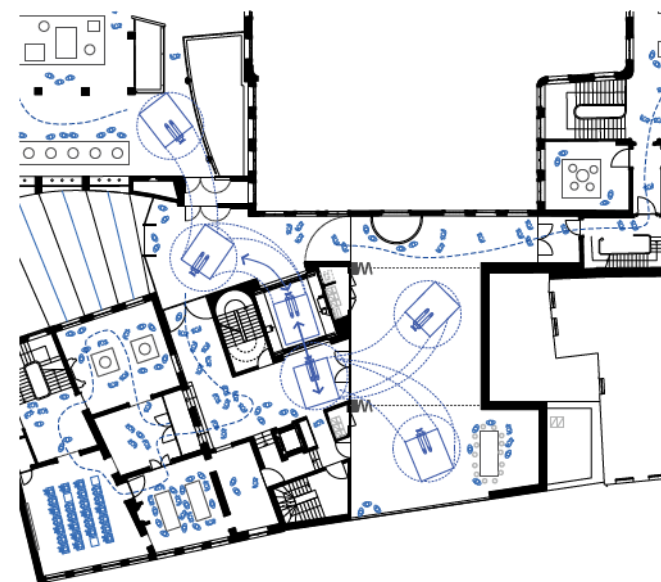
Door middel van hoogperformante vouwwanden en gordijnen kan de ruimte worden opgedeeld in deelruimtes die apart bereikbaar zijn vanuit de circulatiezone. Hierdoor kunnen op één en de zelfde verdieping diverse activiteiten doorgaan en wordt de nuttige oppervlakte maximaal bruikbaar.



niveau -1 : art handling en ateliers



niveau +0 : laden en lossen



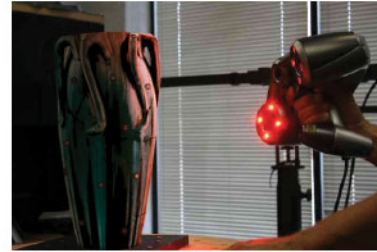
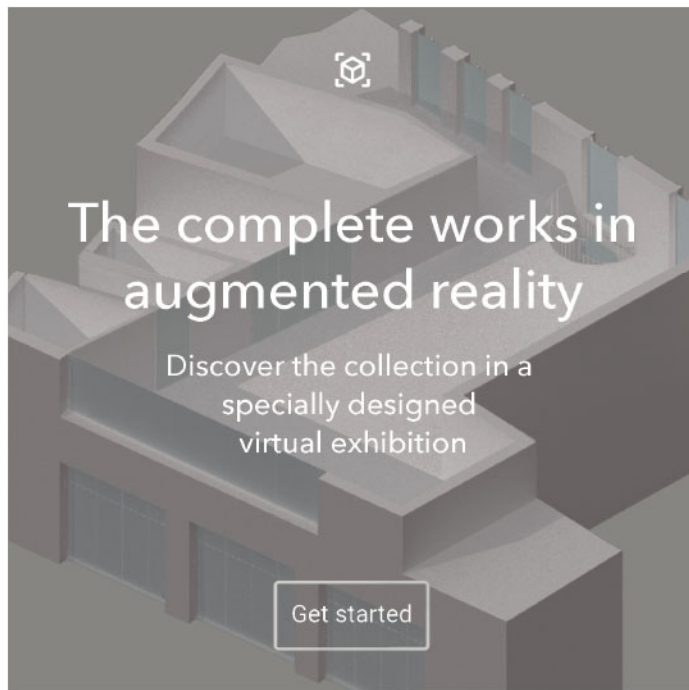
niveau +1 en hoger : multifunctionele ruimtes

Smart Rooms voor een Smart Museum

Het gebouw schuift de 'slimme kamer' naar voor als tool om diverse zintuiglijke ervaringen mogelijk te maken. Deze ruimtes zorgen voor een ondersteuning van nieuwe en opkomende ervaringstechnologieën zoals VR, AR en AI. Door een systeem van performante plooivanden kunnen de ruimtes van niveau +0 t.e.m. niveau +4 worden opgedeeld. Daardoor kunnen aparte deelruimtes worden gecreëerd die elk hun eigen 'klimaat' meekrijgen (temperatuur, belichting, luchtvochtigheid, geur etc.). Dat is mogelijk dankzij dubbele schachten die werden voorzien, alsook de integratie van stabiliteit en technieken in de vloer- en plafondconstructie. Op elk niveau zijn schakelkasten verdoken opgesteld en bereikbaar voor aanpassingen. Elke opdeling van de ruimte is denkbaar zonder het technische concept te hypothekeren. Het wordt mogelijk om compleet verduisterde ruimtes, met variabele temperatuur, luchtvochtigheid, aangepaste akoestische absorptie enz. te creëren. DING! wordt een gebouw met veel meer mogelijkheden dan de ruimtes doen vermoeden. DING! wordt een gebouw met vele gedaanten.

Art handling

Een kantoor met onthaal voor de backoffice diensten wordt op gelijkvloers van Huis Leten voorzien. De ruggengraat van de art handling wordt gevormd door de goederenlift met binnenafmetingen van 3x4m die van niveau -1 tem +3 reikt. Een beweegbare wand laadt toe om een ruime laad- en loszone af te bakenen op gelijkvloers onmiddellijk aansluitend op de goederenlift. De shop en café blijven integraal bereikbaar. De art handling en ateliers worden samengebracht op -1 gesitueerd waar een hoge kolomvrije ruimte een flexibele indeling mogelijk maakt. Deze zone sluit aan op de bestaande -1 verdieping van de jaren 90 vleugel. Doorgangsbreedte van 2,5x2,5m is steeds gegarandeerd. De flow van goederen die met een heffer worden verplaatst werd ingetekend en getest in het gebouw.



Nieuwe Media

Het team is in de mogelijkheid om een samenwerking aan te gaan met een sociale media groep die wereldwijd actief is en een non-profit programma heeft opgezet dat kunst & cultuur naar een breder publiek brengt. De mogelijkheden zijn uitzonderlijk.

Virtual Reality, Augmented Reality en Artificial Intelligence doen hun intrede in de maatschappij. Het aantal musea dat deze evoluties integreert in hun werking neemt steeds toe. Hybride museumervaringen komen steeds meer voor. Bovendien evolueert deze omgeving zeer snel en is men gebaat bij het permanent herdefiniëren van wat een Museum is zowel fysiek als digitaal.

Het team stelt voor een virtuele driedimensionale versie van het museum te ontwerpen, die toelaat om doorheen het museum te bewegen, ter plaatse maar ook vanop afstand, waar ook ter wereld. Een uitermate realistische ervaring van het museum wordt mogelijk.

Ultra High Definition 3D Scanning en digitalisering laat toe om een groter deel van de collectie te tonen, op scherm, in VR, via hologramtables edm. Bezoekers kunnen de stukken in 3D waarnemen en manipuleren. Een variabel, custom made, museumtraject kan worden opgezet, met een eigen programmatie en binnen een aangepast kader (zie hoger, 'Smart Rooms').

Creaties die in het museum tot stand komen via co-creatie, kunnen hun weg vinden naar de digitale wereld. Bezoekers kunnen hun ervaringen en creaties delen via sociale media.

Er kan advies gegeven worden over welke apps kunnen worden ontwikkeld en hun kans op succes om aan te slaan bij een breed publiek. Diverse lokale IT voortrekkers kunnen daarbij betrokken worden.

De exposure van het museum kan wereldwijd worden versterkt en de online bezoekers aantallen en volgers op sociale media kunnen sterk toenemen. Op korte tijd maakten meer dan 50 miljoen mensen gebruik van de apps en hun aantal neemt dagelijks toe.

"Onze ambitie is om als ontwerpteam mee te werken aan de digitale versie van het Museum, onze ervaring met dit medium ten dienste te stellen en ook in de digitale realiteit te werken aan een museum dat even laagdrempelig en inclusief is, gericht op hedendaagse community-vorming en het delen van ervaringen en kennis."

Gebouwechnische nota smart museum expert gebouwtechniek

'Om het smart-museum mogelijk te maken stellen we de toepassing van een digital ceiling voor. Hierbij wordt een slim raster / vast grid van digitale aansluitingen voorzien en power over ethernet gevoed. Hierdoor kan op dit raster ieder IOT toestel geplaatst worden (bv. Verlichting, sensoren, camera's,...). Op deze manier krijgen we maximale flexibiliteit binnen het gebouw. Op deze punten of in de verlichting kunnen tevens beacons geplaatst worden met extra sensoren waarmee ook wayfinding mogelijk is. Hierbij zal via een applicatie de bezoeker weten waar hij is, of naar wat hij aan het kijken is.

Naast deze digitale aansluitingen is het van belang voldoende voedingspunten (stopcontacten) te voorzien. Deze worden enerzijds aan het plafond vast opgesteld. Maar anderzijds, door de toepassing van een verhoogde vloer kunnen er eenvoudig extra stopcontacten bijgeplaatst worden, daar waar nodig volgens de specifieke museale opstelling.'

Hoe duurzaam is het ontwerpvoorstel?

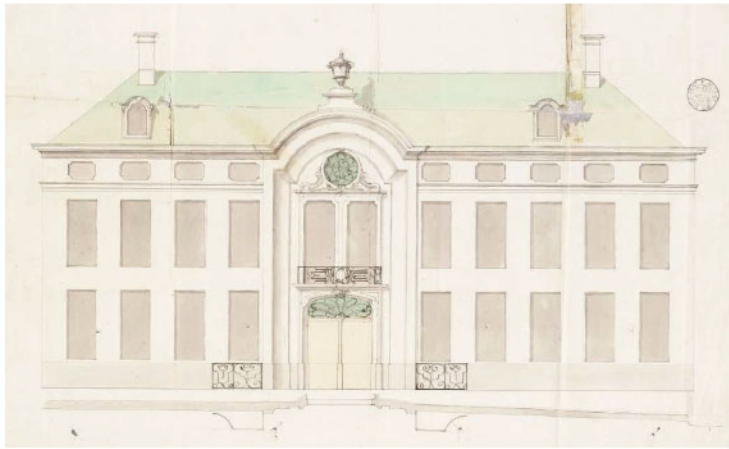
Daarvoor is het van belang het duurzaamheidsbegrip te verbreden en niet louter technisch te benaderen.

De meest duurzame gebouwen op de site zijn allicht het beschermde Hotel De Coninck en Huis Leten. Als getuigen van hun tijd zijn ze ons dierbaar geworden en gaan ze reeds honderden jaren mee.

Het meest duurzame gebouw is vervolgens het gebouw dat we niet bouwen. Of dat deel van een gebouw dat we niet bouwen.

Daar wil het ontwerpvoorstel een lans voor breken: hoe kunnen we het bestaande optimaal benutten zodat we de nieuwbouw in volume kunnen beperken? Daarom zijn wij in het bestaande op zoek gegaan naar twee elementen:

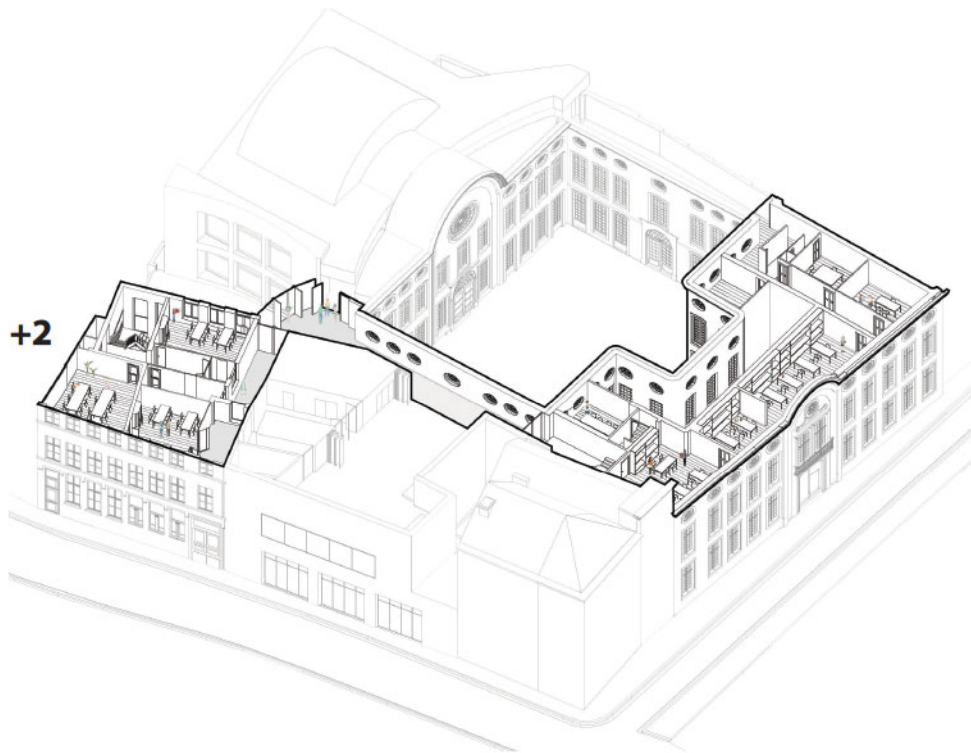
- welke ruimtes zijn bruikbaar voor het programma dat zich vandaag aandient?
- hoe kunnen we het bestaande optimaal inschakelen in de werking van de site?



Bouwaanvraag uit 1754 tot het verbouwen van de voorgevel.

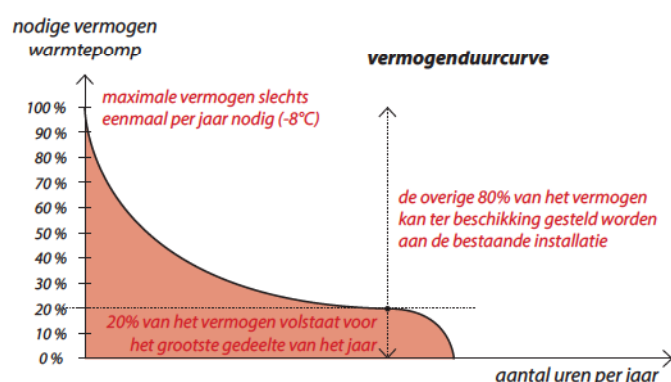
We laten het erfgoed niet 'links liggen', maar integreren het in de oplossing voor DING!

Hierbij werden wij gesterkt door de vondst van een zeer oude bouwaanvraag die reeds de creatie van dakkapellen voorzag op Hotel De Coninck en Huis Leten. Dat laat ons toe om - in een eigentijdse interpretatie van deze kapellen - de dakruimtes van Hotel De Coninck en Huis Leten te voorzien van daglicht en belevingswaarde (zie inzet).



Hoe kunnen we het bestaande verduurzamen?

De spijttechnologie die wordt toegepast in het nieuwe gebouw is zodanig gekozen dat ze een gunstig effect heeft op de technieken in het bestaande gebouw. Door koppeling van het nieuwe warmtepompsysteem aan de bestaande technische installaties kan er een win/win effect ontstaan en warmte en koude uitwisseling optreden. Het bestaande gebouw zal verwarming nodig hebben als nieuwbouw reeds koelvraag heeft in de tussenseizoenen.



Hoe kunnen we de structuur van het gebouw circulair bouwen?

In het licht van de circulaire economie wordt ingezet op vier aspecten:

AANPASBAARHEID IN DE TIJD

Dit betekent dat het gebouw langer bruikbaar blijft, door vanaf het begin te voorzien hoe het gebouw in zijn structuur, systemen en ruimte-indeling kan worden aangepast aan andere toepassingen of functies, alsook aan de evolutie van de behoeften van de gebruikers ervan. Voor de structuur van de nieuwbouvvolumes van het project, wordt gewerkt met grote overspanningen en ruime overlappen welke deze evolutie en aanpassingen mogelijk maken.

LAGEN VAN ELKAAR SCHEIDEN

Bouwelementen samenbrengen in fysiek van elkaar gescheiden lagen is een essentieel ontwerpcriterium voor een dynamisch gebouw. Producten of componenten kunnen dan immers binnen de levenscyclus van een gebouw worden aangewend zonder het hele gebouw te moeten wijzigen. Voor dit project zullen er geen technieken ingestort worden in de betonelementen en zal er niet gewerkt worden met verlijmd elementen of sandwichelementen.

MATERIAALKEUZE

Bij de keuze van bouwmaterialen dient men met vele aspecten rekening te houden: hun technische kwaliteit, hun esthetiek en uitzicht, hun milieu-impact, maar ook het comfort, de toegankelijkheid, enz. In de logica van de circulaire economie komt hier nog een overweging bij: het levenseinde van het materiaal en bijgevolg ook de manier waarop het materiaal opnieuw in de productiecycli kan terechtkomen en opnieuw kan gebruikt worden. We doen dit door waar mogelijk te werken met "Cradle to cradle" gecertificeerde materialen.

AFVAL VERMIJDEN, OPTIMAAL GEBRUIK VAN GRONDSTOFFEN

een circulair gebouw ontwerpen en optrekken betekent niet dat men zonder afval bouwt, maar wel dat afval als een grondstof wordt beschouwd. Dit betekent dat men in de eerste plaats het ontstaan van afval moet vermijden, zowel bij de productie van materialen en producten als bij de toepassing ervan op de werf. Daarbij vermijdt men overproductie, te grote voorraden, niet-efficiënt transport, redundant werk, wachttijden, defecte en afgewezen producten en slecht uitgevoerd werk. In de tweede plaats dient men te zoeken naar mogelijkheden om van afval een grondstof te maken. We doen dit door nauw samen te werken met de aannemer voor werfplanning en afvalbeheer.

Hoe zet het gebouw technisch in op duurzaamheid?

In basis werken we volgens de logica van de Trias energetica:

- luchtdichtheid verzekeren, sterk isoleren, compact bouwen
- hernieuwbare energiebronnen inzetten
- verbruik van niet hernieuwbare bronnen ontzien of uitsluiten

Zo wordt er voorzien in:

- CO₂ neutrale opwekking (lucht/water warmtepomp, lokaal geen productie van CO₂)
- ontwerp op lage temperatuur
- PV-panelen
- regenwaterrecuperatie
- elektronisch kraanwerk

Big Data voor Duurzaamheid

Betreffende de technische installaties kan via de sensoren (nodig voor de goede werking van het gebouw) alle info bijgehouden worden. Deze input kan geanalyseerd worden om verbeteringen (bv. energetisch) aan de installatie toe te voegen. Op vandaag bestaat er reeds software die dergelijke analyses quasi automatisch kan uitvoeren waarbij afwijkingen gemeld worden aan de gebouwenbeheerder.

Indien er gekozen wordt voor bv. geconnecteerde verlichting kan bij een defect een melding doorgegeven worden waarbij de exacte locatie van de armatuur weergegeven wordt.

Ter uitbreiding kan er ook een stap verder gegaan worden. Zo zou je via de bewegingsmelders voor sturing verlichting in de sanitairen kunnen bijhouden hoeveel deze armaturen geschakeld werden en dus een benaderend gebruik van deze toiletten weten zodoende het poetswerk hierop af te stemmen.

GRO & duurzaamheidsmeter

Ons team is thuis in toepassing van zowel GRO als de duurzaamheidsmeter en deze zullen in overleg met de diensten worden toegepast.



Een blik in Huis Leten

1. De koetsweg is een genereuze overdekte toegang tot de site.
2. De bestaande trap leidt naar het restaurantgedeelte van het café.
3. Nieuwe openingen animeren de doorgang.
4. Een kantoor en onthaal voor de backoffice.
5. De monumentale trap wordt deel van de bezoekerservaring.
6. Op niveau +1 worden in de kamers workshops of tentoonstellingen georganiseerd.
7. Op niveau +2 worden backoffice-kantoren ingericht.
8. Nieuwe daklichten - geïnspireerd op een oude bouwaanvraag die werd teruggevonden van het pand - vergroten de bruikbare oppervlakte van niveau +3.
9. Lunch en vergaderplaatsen worden ingericht onder het majestueuze dak.
10. De trappen en liften van DING! verzekeren de vluchtwegen en toegankelijkheid.

Nota Diensten Erfgoeddecreet

De diensten die geleverd worden voor het vooropgestelde honorarium conform de Criteria m.b.t. artikel 11.5.2 van het Onroerenderfgoedbesluit van 16 mei 2014.

Binnen de totale opdracht zal de erfgoedexpert binnen het team zorgen voor eventuele bijkomende historische vooronderzoeken (als uitbreiding op het beheersplan), materiaal technische onderzoeken, opmaak van een diagnose- en verantwoordingsnota. Vanuit deze gegevens zullen zij in overleg met de dienst Monumentenzorg stad Gent en de erfgoedconsulent van het Agentschap Onroerend Erfgoed de restauratieopties bepalen. Dit wordt verder uitgewerkt in een bestek, meetstaat en plannen. De expert zal specifiek instaan tijdens de werffase op de werken die te maken hebben met de erfgoedwaarden van het project en zal daardoor eveneens de wekelijkse werfvergaderingen mee opvolgen. Ook tijdens deze fase zal de expert zorgen voor proactieve opvolging van eventuele wijzigingen die impact zouden kunnen hebben op de erfgoedwaarden. Hierbij zullen ze eveneens de dienst Monumentenzorg stad Gent en de erfgoedconsulent van het Agentschap Onroerend Erfgoed nauw bij betrekken.

De fractie van het ereloon die daarvoor wordt voorzien bedraagt 9% op de bouwkost van de te renoveren delen.



Huis Leten - verdieping +1 (boven)

Deze verdieping, wordt deel van de bezoekerservaring. De historische kamers, verschillend van afmetingen hebben een domestiek karakter en zijn daardoor zeer geschikt voor het organiseren van tentoonstellingen of workshops in kleine groep.

Huis Leten - restaurant gedeelte van het café (onder)

Het museum verdient volgens ons, naast een informeel café, ook één of twee ruimtes met een wat formeler karakter waar een maaltijd kan worden opgediend. Achteraan in beeld de voormalige binnenkoer, met een sheddakstructuur overdekt en omgevormd tot deel van het café. Deze ruimte multifunctioneel inzetbaar, bvb. voor een klein optreden, een walking dinner, een boekpresentatie.

Links achteraan in beeld, een blik in de keuken die daglicht geniet en apart bereikbaar is via een serviceroute.



Zicht vanop de Korenmarkt.

Wandelaars in de straten van Gent. Misschien bezochten ze het vernieuwde museum reeds vanop afstand of hebben ze de publieke wedstrijd voor de nieuwe design objecten en inrichting gevolgd. Ze worden nu ook aangesproken door het gebouw zelf, dat zich nadrukkelijk richt naar de stad.

DING!, een museum in de breedte.