

**ONTWERP VAN EEN FIETSERS- EN VOETGANGERSBRUG TE HEIST EN
HERINRICHTING VAN HET GEBIED TUSSEN DE ZEEDIJK EN DE ELISABETHLAAN**

ARCHITECTEN

DE BRUYCKER - DE BROCK / D'HOORE

LIPPENSLAAN 292
8300 KNOKKE
+ 32/477 37 68

KRUISEKESTRAAT 119
8940 WERVIK
+ 32/476 92 67 55

INGENIEUR

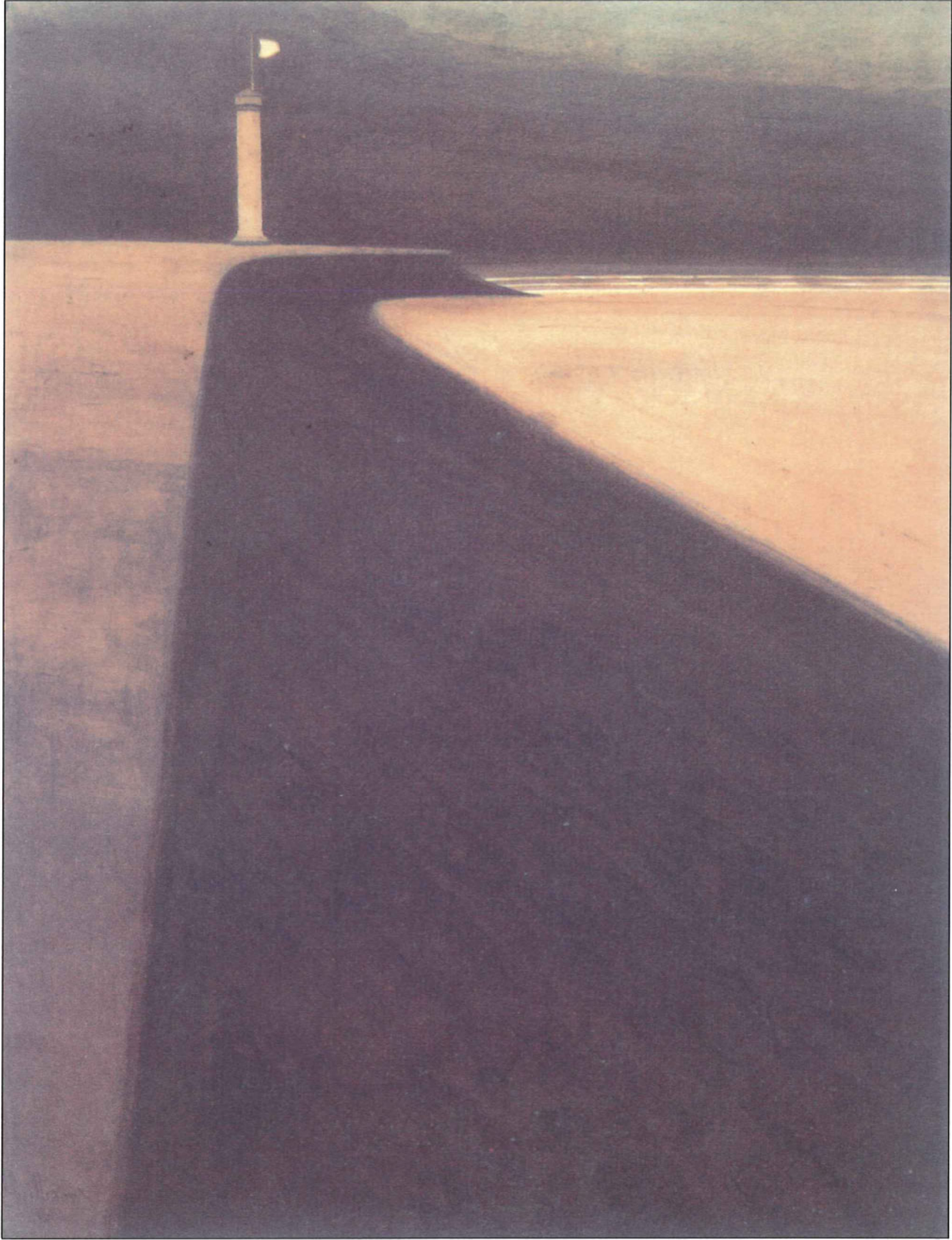
VK ENGINEERING

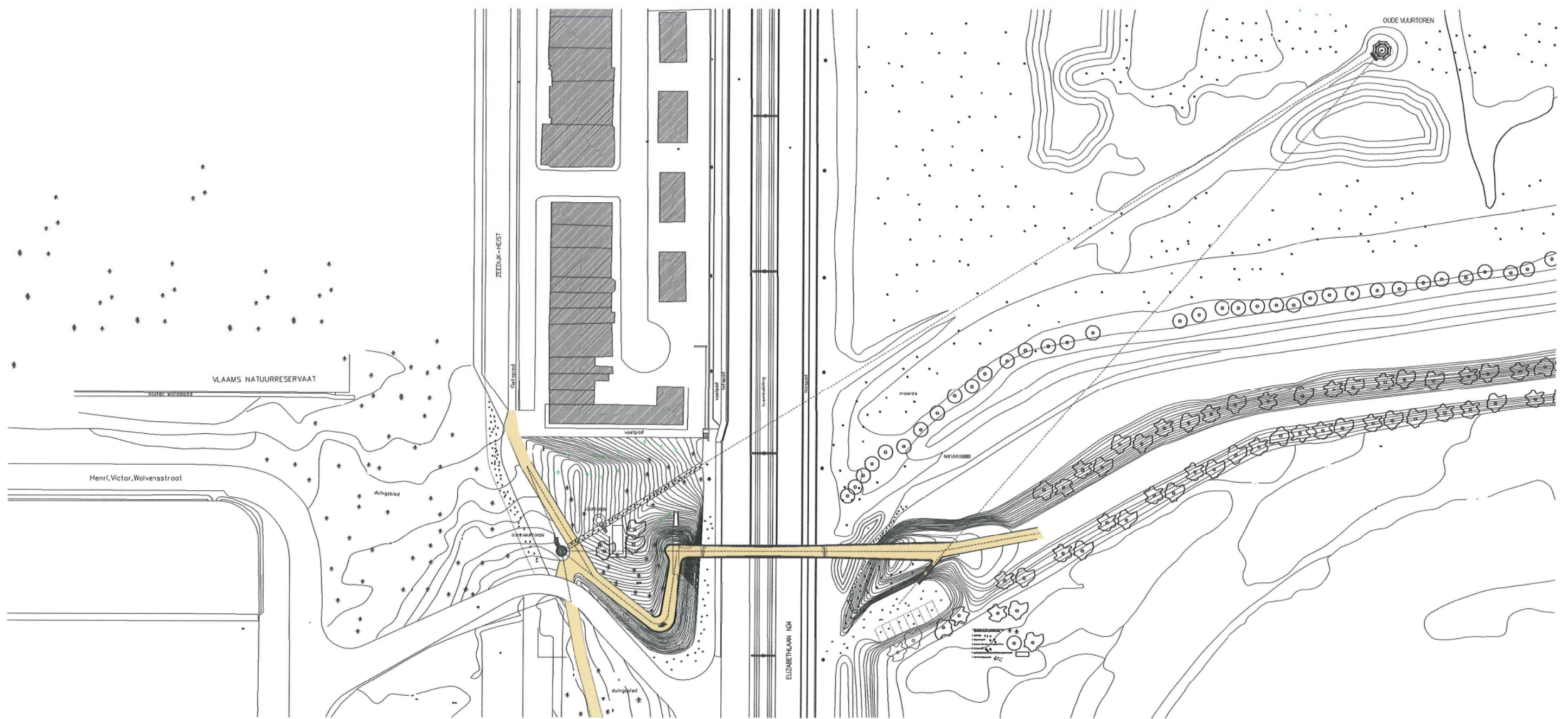
ZEVENBERGENLAAN 2a
8200 BRUGGE
+ 32/50 39 05 53

3D ANIMATIE

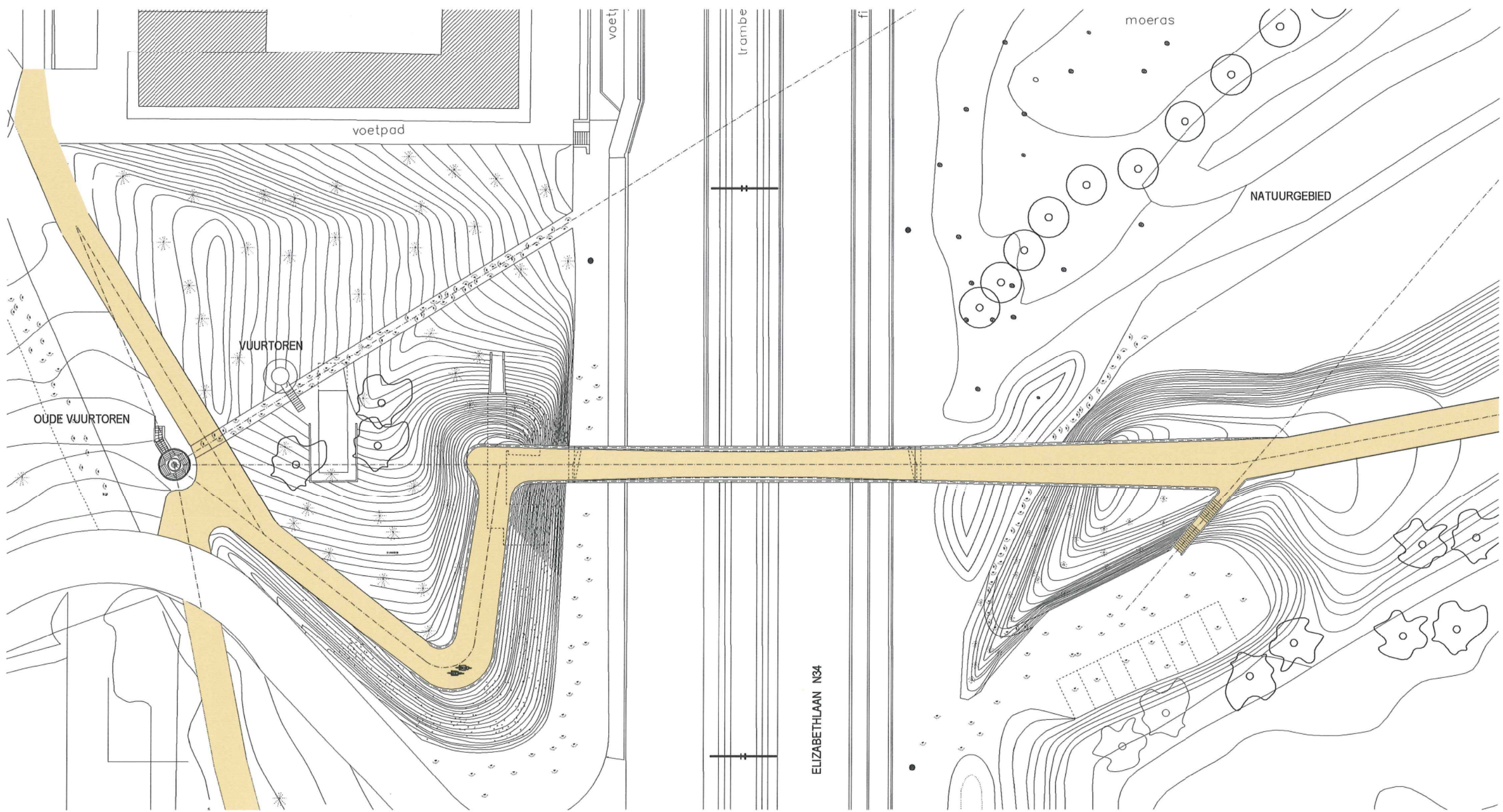


MET DANK AAN DRIESEN - MEERSSEN - THOMAS ARCHITECTEN
VOOR HET BEZORGEN VAN DE BESTAANDE PLANNEN KLEINE VUURTOREN





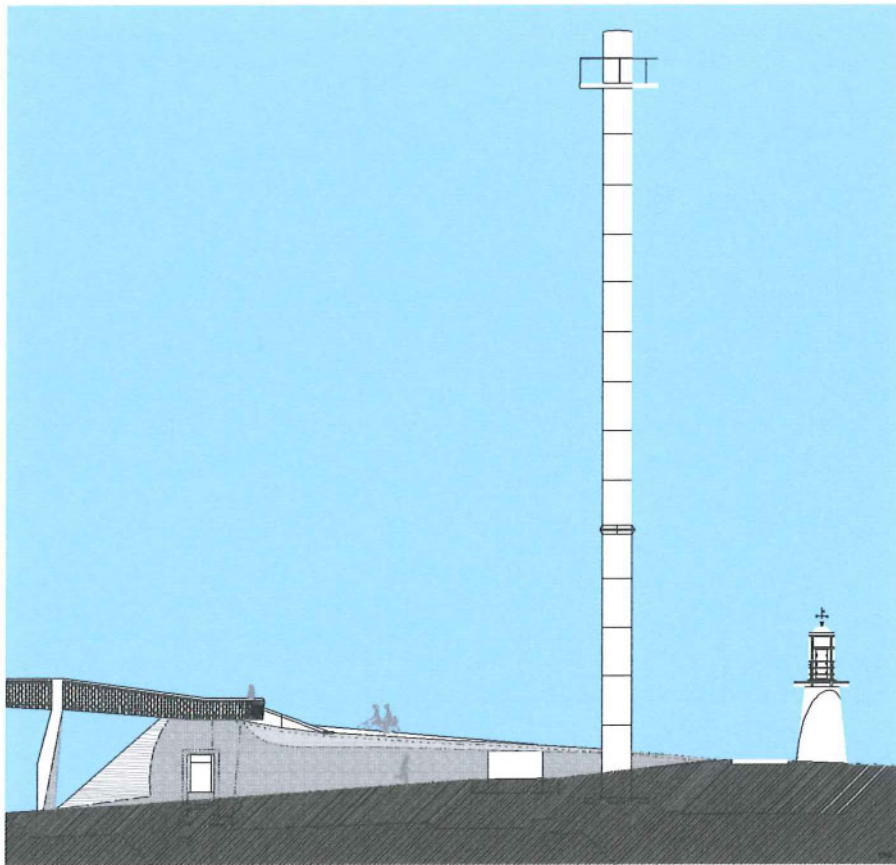




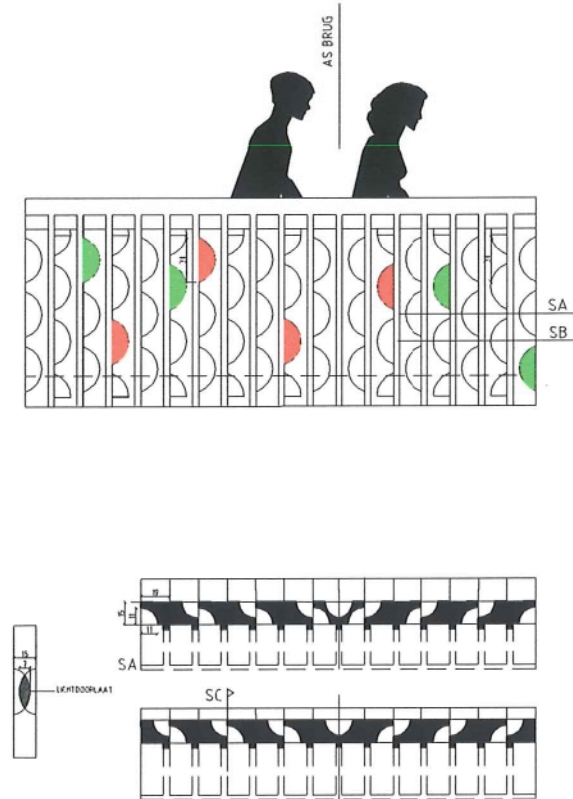
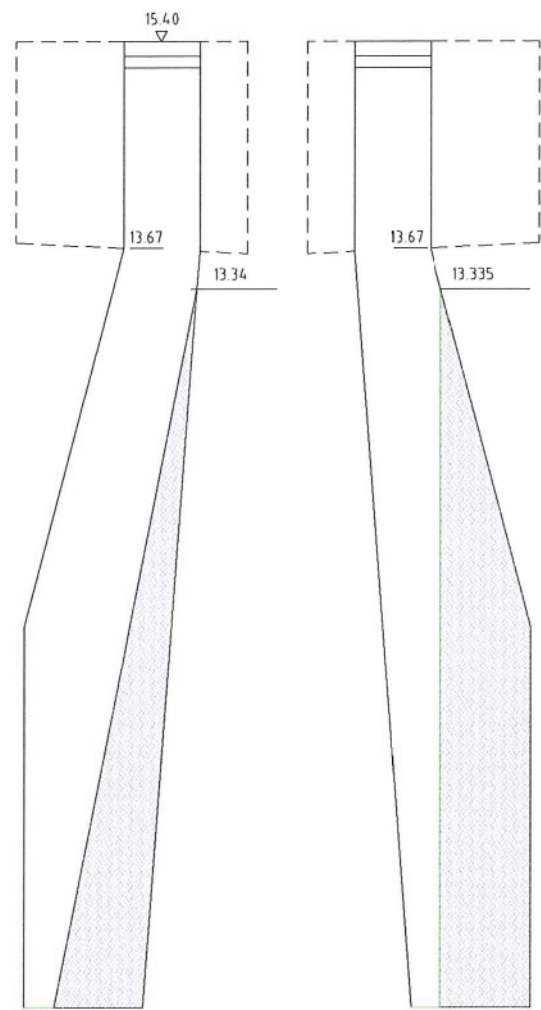
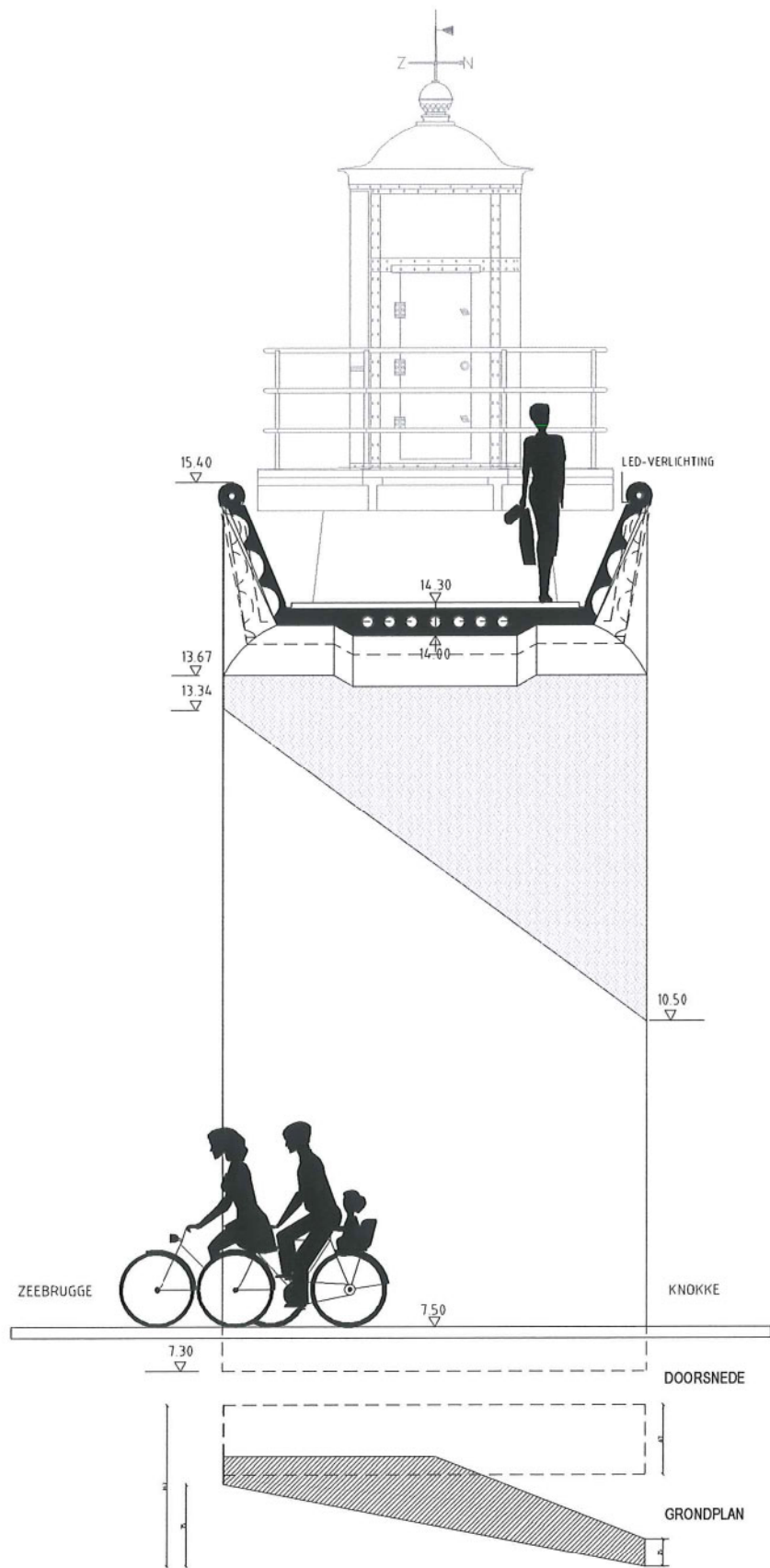
ELIZABETHLAAN N34



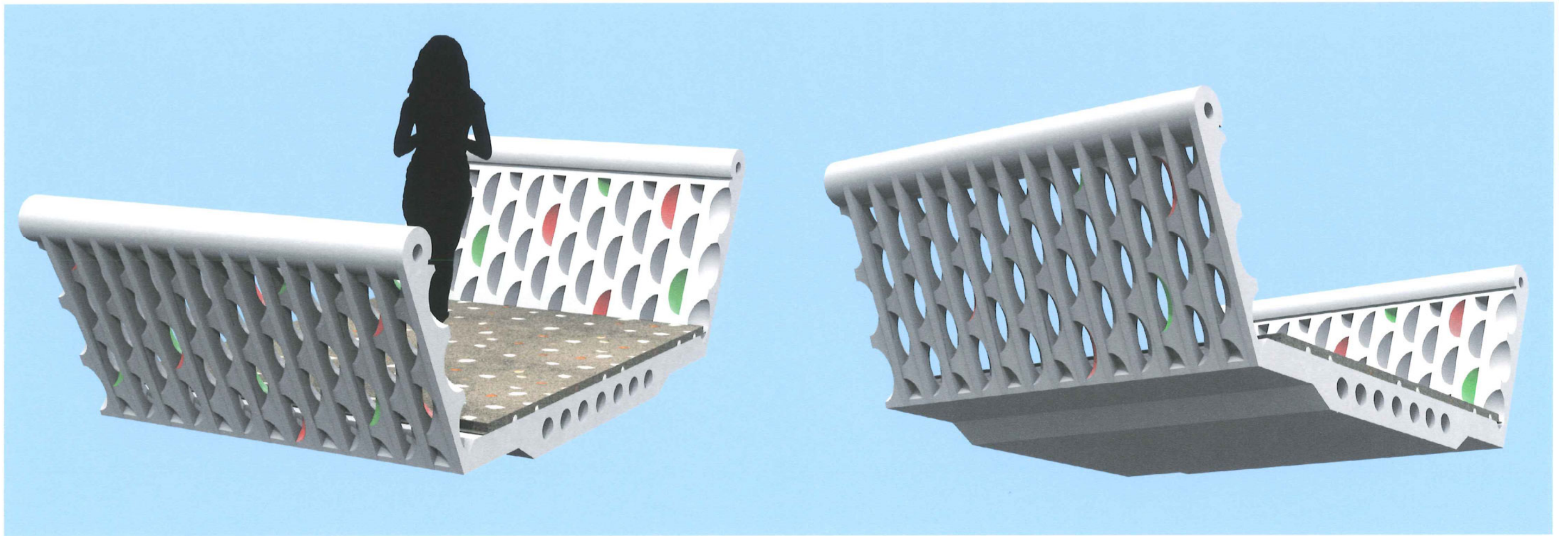








SCHAAL : 1:5



korte situering

De site is gelegen op de grens van de Zeedijk van Knokke-Heist en het havengebied van Zeebrugge. De brug wordt geslaan over de Koninklijke Baan, een drukke 4 rijvaksweg met middenin de tramlijn De Panne – Knokke. Het wordt een brug in een actieve omgeving.

benaderen van de site vanuit Heist richting Zeebrugge.

De grote 'nieuwe vuurtoren' komt pas heel laat in het zicht. In feite net als je er voorbijkomt. De 'kleine vuurtoren' is nog moeilijker te zien. Die zit verscholen achter het groen en wordt meestal onopgemerkt voorbij gereden. De Atlantic Wall komt bruusk tot een einde. Het is dan de veelheid van wegen-infrastructuur die op de voorgrond treedt: elektrische voedingskabels, een tram met pillonen en dichtbezaaide, haast ontelbare verlichtingsmasten. De achtergrond voegt aan de verwarring toe door de voortdurende beweging: het zijn de masten, ophaalbruggen, reuzetankers en kranen van de haven van Zeebrugge. De hele omgeving is een grote, industriële kermis.

benaderen van de site vanuit Zeebrugge – richting Heist.

Eenmaal over het sluisencomplex met ophaalbruggen rijdt men onder de betonnen brug richting Heist. Pas onder de brug door, ziet men links de 2 vuurtorens met aanzet van de Atlantic Wall. Rechts ziet men de vuurtoren met op de achtergrond een commercieel centrum met rechts ervan een gedeelte lintbebouwing en banale huizenblokken.

uitgangspunt : Brug is geen los element

De brug vormt een verbinding tussen 2 natuurgebieden. Door een sterke beweging vloeit de brug voort uit het ene natuurgebied, heeft een eigen entiteit boven de koninklijke baan, en vloeit terug weg in het tweede natuurgebied. Het is geen losstaand element maar een onderdeel van de 2 gebieden.

De brug vormt een landmark in zijn omgeving en vormt een 'poortfunctie' naar Knokke-Heist. De brug moet zowel overdag als 's nachts zijn plek opeisen tussen de industriële infrastructuur en de Atlantic Wall en mag niet concurreren met de bestaande vuurtorens.

Het is een brug van vlees maar oogt subtiel. Het loopvlak en borstwering zijn één wat een veiligheidsgevoel creëert bij het oversteken van de drukke koninklijke baan. Het traject wordt geen vlugge overgang maar een aangename wandeling wat bij een fijne stalen constructie niet het geval kan zijn.

De pilonen, poten van de brug staan niet evenwijdig met de weg maar inclineren lichtjes richting Knokke. Zij vormen de poort naar Knokke.

-s'Nachts is het gebied overbelicht door haast ontelbare dichtbezaaide verlichtingsmasten. Om niet te verdwijnen wordt de brug op een serene manier van binnen naar buiten verlicht. Op die manier heeft de brug ook in het donker een signaalfunctie.

Het geheel van de brug vormt een eenheid met het natuurgebied en met de vuurtoren als dominant vertikaal element en kan op deze wijze refereren naar het schilderij van Leon Spilliaert 'Vuurtoren op de dijk':

inplanting-traject : De brug vormt een wandeling tussen kleine en grote vuurtorens.

Het traject vertrekkende van de zeedijk verloopt met een royale bocht naar de brug toe. Er ontstaat een 'plek' tussen het residentiële en het industrieel havengebied. Deze ruimte vrijwaart maximaal de privacy van de bewoners. Het natuurgebied vertrekkende vanop het strand wordt doorgetrokken tot aan de kustbaan. De verbinding tussen de 2 vuurtorens links en rechts

van de baan wordt op natuurlijke wijze bekomen door het duinenrelief lineair te begrenzen. De container naast de moderne radartoren wordt een 2 tal meter opgeschoven waardoor de visuele verbinding geoptimaliseerd wordt.

De nieuwe berm wordt ' Zeedijk ' en de vuurtorens krijgen opnieuw hun plaats op het strand. We krijgen geen bruuske maar royale, natuurlijke beeindiging van de zeedijk , als het ware op eenzelfde manier als de beeindiging zeedijk in de zwinbosjes waar de dijk met een grote bocht verdwijnt in de zwinbosjes

De brug doorkruist niet de plek. Ze loopt loodrecht over de baan , het korste traject, de poort naar Knokke.

Bij het oversteken van de brug richting zee wordt het perspectief gefocust op de kleine vuurtoren . Eenmaal op de brug komt het kleine vuurtorentje prachtig in zicht . Bij het afdalen van de brug richting zee verbreed de brug en verhoogd de borstwering gelijktijdig waardoor men alle aandacht richt op de vuurtoren. Op het einde van de brug is er een kleine rustplaats , een uitkijkpostje . De brug zwenkt naar links, het perspectief onttrekt zich van het vuurtorentje maar bij het nemen van de tweede bocht komt het terug in het vizier en krijgt opnieuw de volle aandacht.

Aan de overzijde van de weg zakt de brug weg in de groene talud. Er worden nieuwe parkeermogelijkheid voorzien verscholen achter een berm . De drassige vlakke wordt onder de brug doorgetrokken .

Vanop de weg wordt het duinengebied van de kust en de groene ader landinwaarts voelbaar . De brug wordt een landmark en versterkt de aanwezigheid van de vuurtorens.

opbouw-uitzicht brug : Brug als sculptuur met referenties naar de zee en kustarchitectuur

De constructie is uitgevoerd in beton opgespannen met kabels. De voetgangersbrug wordt opgevat als een hyperstatische brug met 3 overspanningen. De middenoverspanning bedraagt 38 m, de zijoverspanningen bedragen respectievelijk 7m en 24.5 m. De gebogen vorm van het brugdek (zowel in zijzicht als in bovenzicht) wordt in het rekenmodel benaderd met rechthoekige vlakke plaalementen. De zijvlakken , welke de verbinding vormen tussen het gebogen brugdek en de rechte bovenregel , worden uitgewerkt als aaneensluitende driehoekige vlakke plaalementen. Op die manier wordt de scheluwe vorm benaderd.

Voorspanning kan voorzien worden in de bovenregel en ondervezel als een uitwendige belasting .

Als constructiewijze wordt het werken met prefabelementen beoogt, welke onder spanning worden gebracht d.m.v. naspanning.

De huid van de brug is massief maar wordt gedematerialiseerd door een subtiele bewerking. De perforaties en ribben refereren naar elementen overvloedig aanwezig aan de kust (schelpen, schubben van een vis , zand) en detailleringen in de geest van restanten van kustarchitectuur van weleer (vuurtorens, meerpalen, bootattributen). Door het type perforatie wordt de dode massa uit het beton weggewerkt De constructieve voordelen worden esthetisch benut

De afwerkingskleur van de brug is kalkwit. Een bijkomende schakering wordt bekomen door enkele schelpholtes rood en groen te schilderen (stuurboord en bakboord).

Als vloerbekleding wordt bitumineus produkt gegoten waarin schelpstukjes en fijn grind worden verwerkt. Deze afwerking sluit perfect aan met het voorstel om het fietspad op de berm uit te voeren in schelpenzand.

Herinrichting van het gebied :

Door het opbreken van een stuk zeedijk wordt het natuurgebied tot aan de kustbaan doorgetrokken.

De groenzone zal een duidelijk beeld weergeven van de duinen in al haar facetten en overgangszone.: de zee- het strand- een jong mobiel landschap met struweelbeplanting (helmgras en andere grassoorten.)- een duinpan met relief (helmgras en struweelbeplantingen)-aan de andere kant van de kustbaan evoluerend in -korte , schrale grassoorten-mossoorten- vochtige depressies (moerasgebieden)- aanvangende 'bosontwikkeling '

De berm aan de straatzijde wordt verhard met steenachtig recuperatiemateriaal. Het verharden van de berm verhindert grote zandverplaatsingen bij hevige wind.