

**OMROEPGEBOUW VOOR RADIO 2  
KORTRIJK EN HASSELT  
BEPERKTE OFFERTEAANVRAAG  
6 november 2000  
STEPHANE BEEL ARCHITECTEN**

## **inhoud**

### **inleiding**

### **inplanting**

stedenbouwkundige inpassing  
ontsluiting

### **interne organisatie**

visie-randvoorwaarden  
aanpak  
plan  
Kortrijk  
Hasselt

### **gevels**

### **kunstintegratie**

### **kostenbeheersing**

### **duurzaamheid**

## **inleiding**

Bij het ontwerpen van de twee radio-gebouwen hebben we te maken met gelijkwaardige randvoorwaarden voor Hasselt en Kortrijk.

De gebouwen hebben een identiek programma en worden daarnaast ook ingeplant op locaties met in grote lijnen gelijke kenmerken.

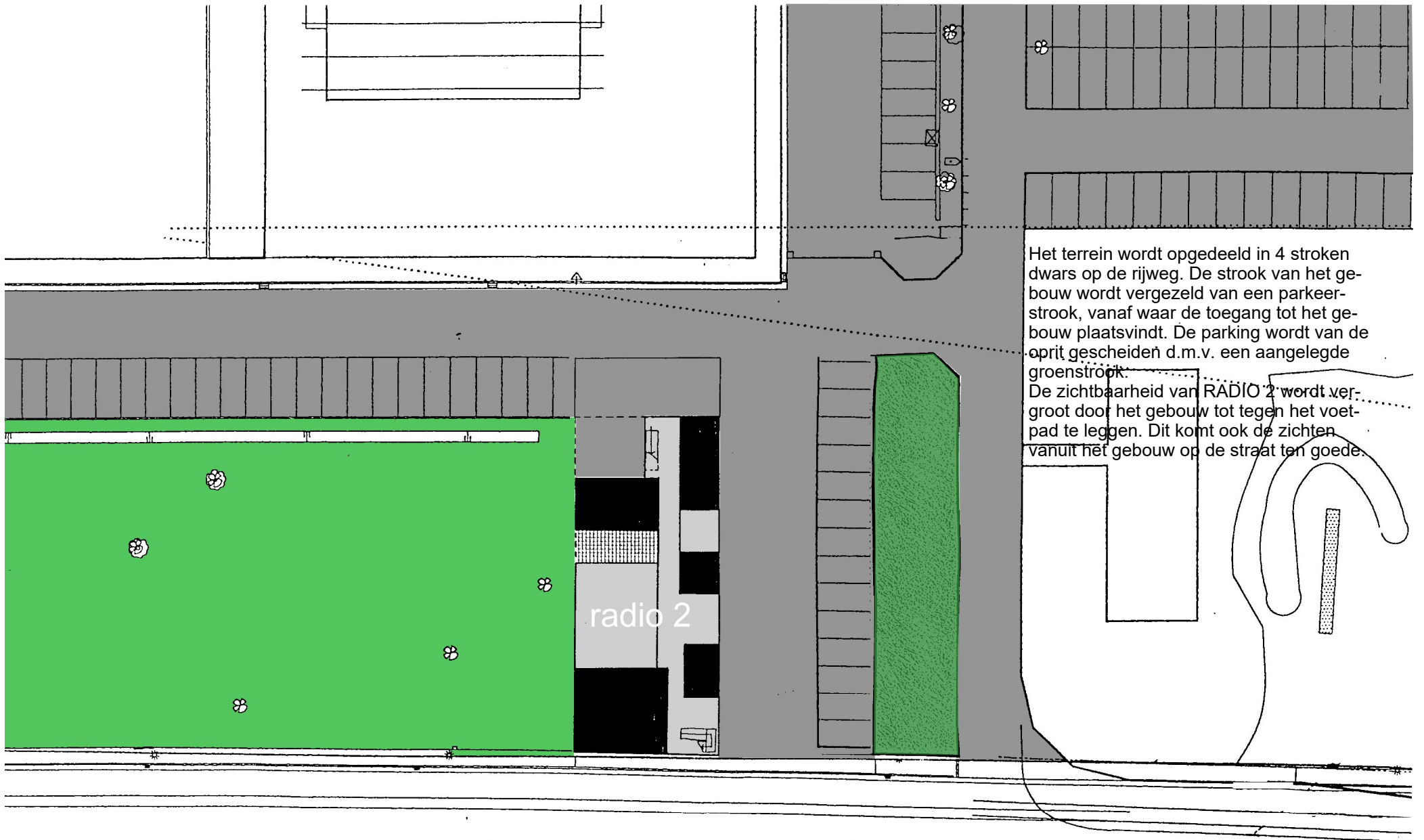
De aanpak voor het ontwerp van beide gebouwen was dan ook dezelfde, net zoals de betrachting: het ontwerpen van een open, transparant gebouw, met een sterke identiteit, dat ondanks zijn schaal stand houdt naast de grootschalige gebouwen van de omgeving.



## **inplanting**

### **stedenbouwkundige inpassing**

De gebouwen worden zodanig gepositioneerd dat de zichtbaarheid en bereikbaarheid geoptimaliseerd wordt. Om dit te bereiken worden de specifieke situaties in Hasselt en Kortrijk op verschillende wijze aangepakt, doch met dezelfde ambities.

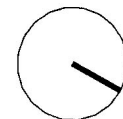


Het terrein wordt opgedeeld in 4 stroken dwars op de rijweg. De strook van het gebouw wordt vergezeld van een parkeerstrook, vanaf waar de toegang tot het gebouw plaatsvindt. De parking wordt van de oprit gescheiden d.m.v. een aangelegde groenstrook.  
De zichtbaarheid van RADIO 2 wordt vergroot door het gebouw tot tegen het voetpad te leggen. Dit komt ook de zichten vanuit het gebouw op de straat ten goede.

radio 2

doorniksesteenweg

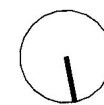
inplanting kortrijk  
1/500



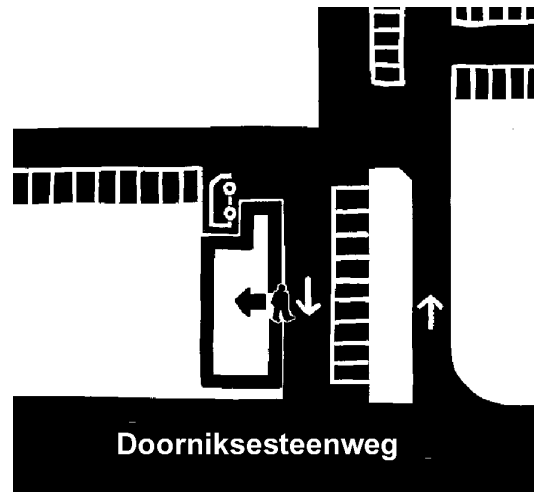


universiteitslaan

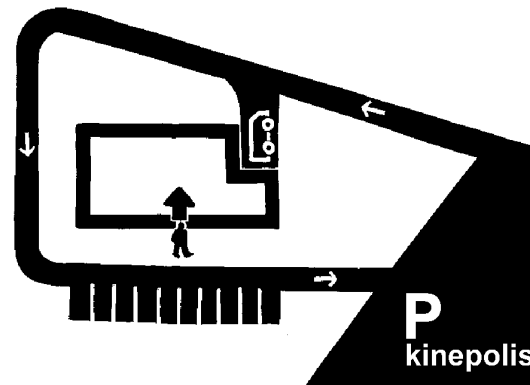
inplanting hasselt



1/1500



kortrijk



hasselt

## inplanting

### ontsluiting

Het terrein in **Kortrijk** wordt ontsloten via de Doorniksesteenweg. Het autoverkeer rijdt via de gezamenlijke inrit van de verschillende gebouwen het terrein op en bereikt zo de RADIO2-parking. De laad- en loszone en carport liggen gescheiden van deze parking en hebben eigen parkeerplaatsen. De hoofdingang ligt centraal ten opzicht van de parking. Een hellend vlak, vertrekkend aan de kant van de Doorniksesteenweg, leidt de bezoeker tot aan de ingang.

Het terrein in **Hasselt** wordt ontsloten van op de parking van de Kinopolis. Een éénrichtingsronddrit leidt de bezoekers omheen het ganse gebouw voorbij de carport en de multifunctionele zaal en eindigt met een parkeerzone bij de entree.

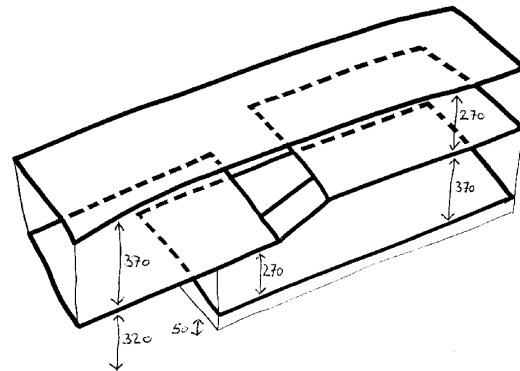
## interne organisatie

### visie - randvoorwaarden

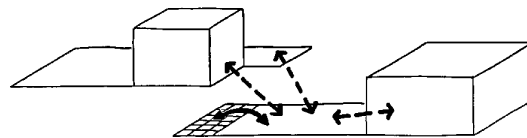
Het strikt opgegeven programma wordt omgezet in een organigram dat de relaties tussen de verschillende functies duidelijk maakt. Daaruit worden een aantal randvoorwaarden gedistilleerd. Deze worden samengevat in een compact volume waar de studio's en secundaire functies als gesloten dozen in geplaatst worden en zo de ruimte organiseren.

Eén van de belangrijkste randvoorwaarden is de vereiste hoogte (3m70) nodig voor het inbouwen van studio's. Dit gegeven wordt gebruikt om de vloerhoogtes in het gebouw vast te leggen. De vloerplaat van de verdieping wordt geknikt zodat alle vertrekken in deze gebouwen een gepaste hoogte krijgen en de totale bouwhoogte aanvaardbaar blijft.

De multifunctionele zaal is een dubbel hoog volume dat visuele relaties aangaat met de studio's en de redactieruimte en een uitbreidmogelijkheid heeft via hefschuiframen naar het terras.

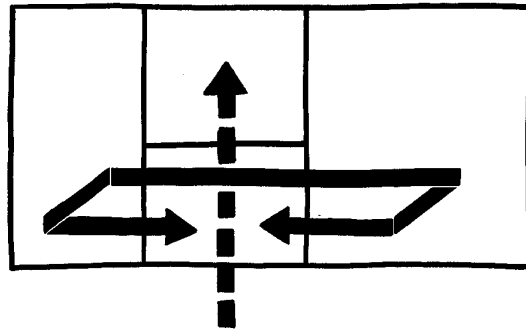


**geknikte vloerplaat**



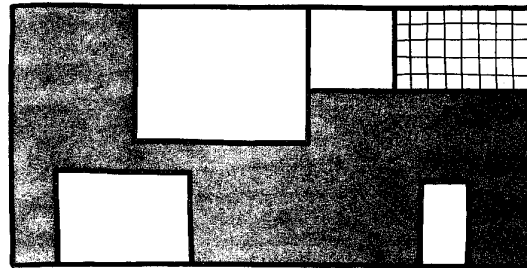
**multifunctionele zaal: visuele relaties en verbinding met terras**





■ ■ ■ PUBLIEK  
 ■■■■■■ PERSONEEL

circulatie



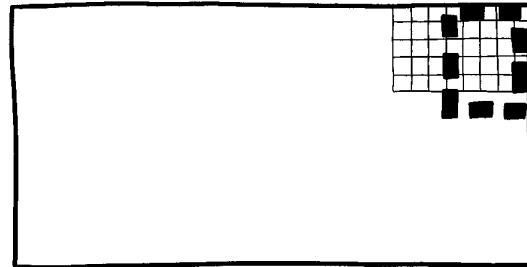
open multifunctionele ruimtes

## interne organisatie

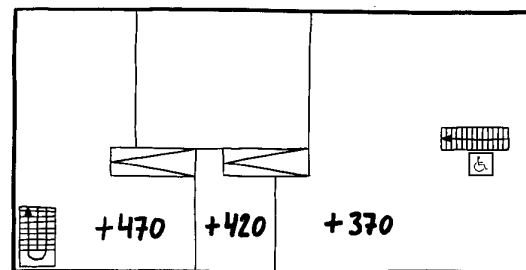
Op het gelijkvloers worden publieke ruimtes als onthaal, shop en multifunctionele zaal gebundeld en gescheiden van de personeelsruimtes en -circulatie.

Studio's en andere functies (sanitair, server, inspreekcellen,...) worden als gesloten dozen in de ruimte geplaatst. De tussenliggende ruimte wordt opgevat als flexibele, open kantoor- en redactieruimte, die vrij ingedeeld kan worden, met een minimum aan circulatie.

## interne organisatie



uitbreiding (tv-studio)



rolstoel toegankelijkheid

De toekomstige uitbreiding van het gebouw (bv. TV-studio) kan op eenvoudige wijze gebeuren door het (gedeeltelijk) innemen van het terras op de verdieping. Gezien de ruwbouw reeds aanwezig is volstaat een kleine ingreep om de uitbreiding te realiseren.

De verdieping is toegankelijk voor rolstoelgebruikers via een brede trap waaraan een rolstoellift bevestigd kan worden. Het interne niveauverschil op de bovenverdieping wordt overbrugd via hellende vlakken.

## **interne organisatie**

### **plan**

Het plan krijgt door de aanpak (gesloten volumes in een open ruimte) een heldere, duidelijk leesbare opbouw.

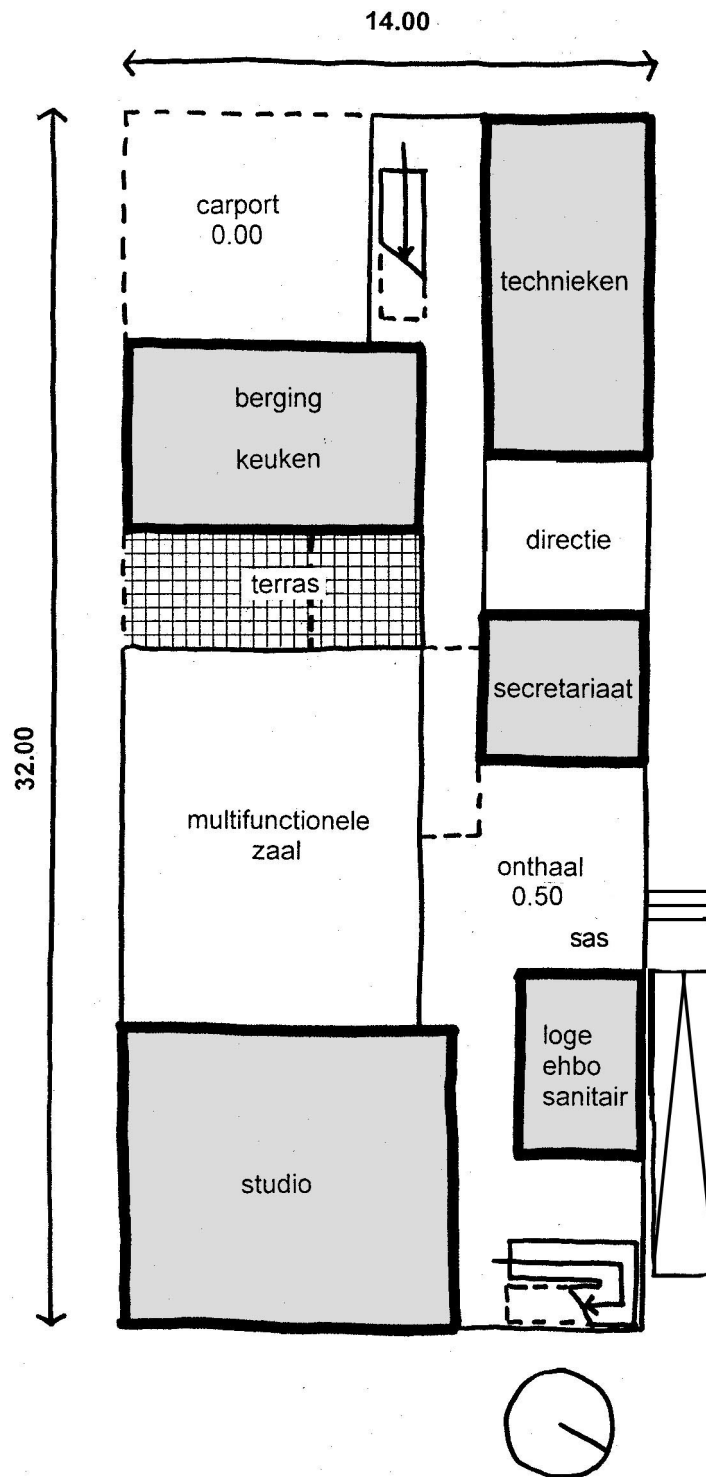
Het gelijkvloers krijgt een uitnodigende, publieke uitstraling met de multifunctionele zaal, direct gekoppeld aan het onthaal en de shop. Vanuit de zaal heeft men zicht op de studio's en de andere personeelsfuncties, waarvan de circulatie duidelijk gescheiden is voor publiek.

De verdieping is de werkplek van het RADIO2-personeel en bestaat uit een grote open ruimte, waarin studio, inspreekcellen, server zo ondergebracht zijn dat de werkruimte optimaal georganiseerd wordt. Vanuit deze werkplek heeft men zicht op de multifunctionele zaal via de vide.

## **interne organisatie**

De vloerplaten worden zodanig gedimensioneerd dat de doorvoer van leidingen en installatie van technieken probleemloos kan geschieden. Gezien de mogelijks grote secties van de kanalen voor de ventilatie van de studio's kan er bijkomend een technische ruimte onder het gebouw voorzien worden.

De eenvoudige planopbouw met gesloten volumes voor ondersteunende functies binnen grote open vloervelden kan later geoptimaliseerd worden in overleg met de opdrachtgever.



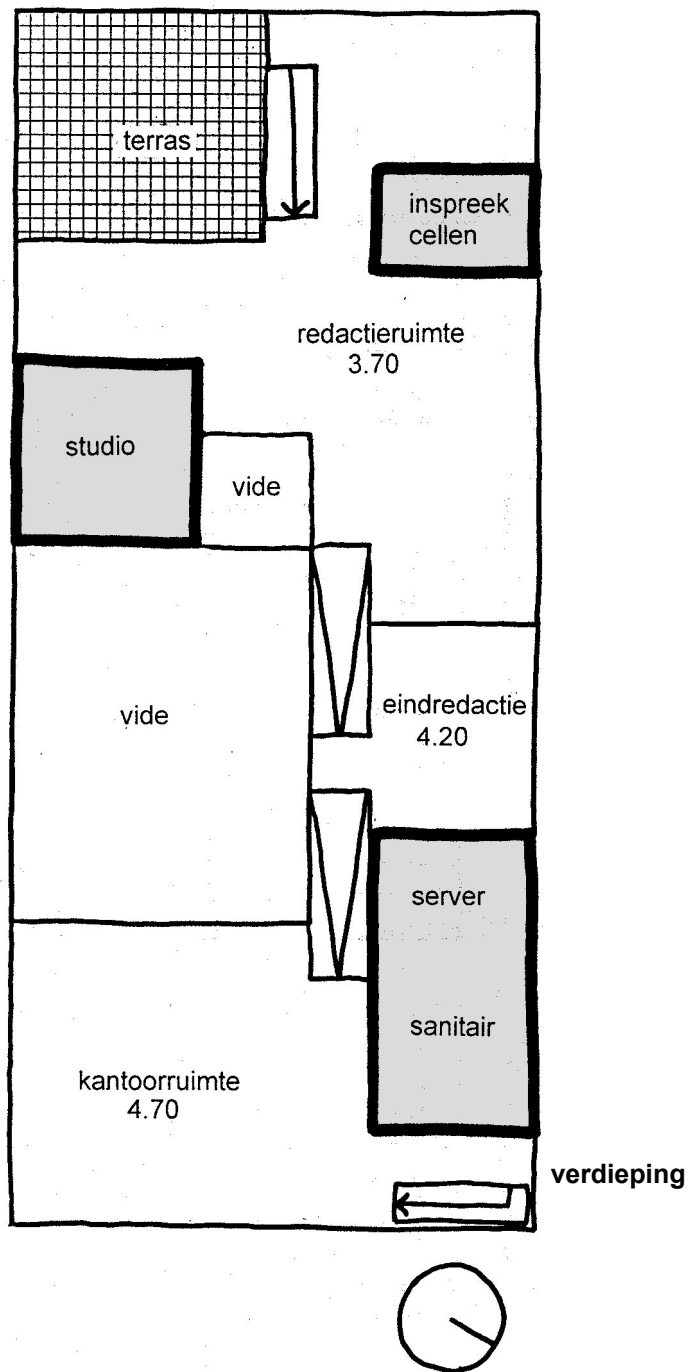
## interne organisatie

### kortrijk

In Kortrijk krijgt het gebouw de diepte van de naastliggende grasvlakte. Hierdoor is er ruimte voor de apart toegang voor diensten op de kopse achterkant van het gebouw. Hier rond worden klimaatinstallatie en technische ruimtes georganiseerd zodat aan- en afvoer van grote onderdelen geen probleem vormt.

De bezoeker wordt van op de parking naar de ingang geleid via een trap en hellend vlak.

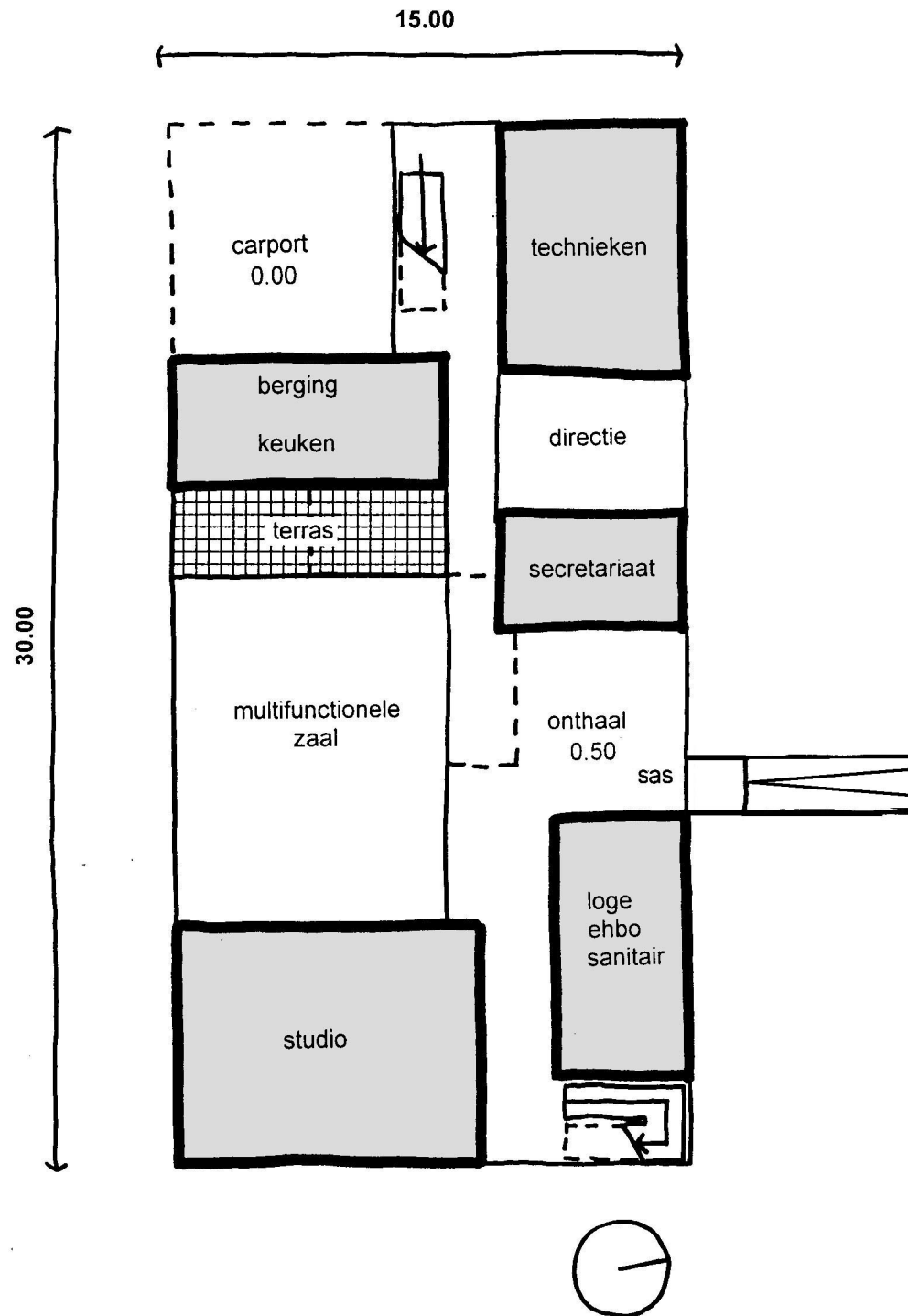
Dankzij het grotendeels samenvallen van de circulatie met de gebruiksruimtes (kantoor- en redactieruimte) wordt een goede bruto-netto coëfficiënt bereikt.



## interne organisatie

### kortrijk

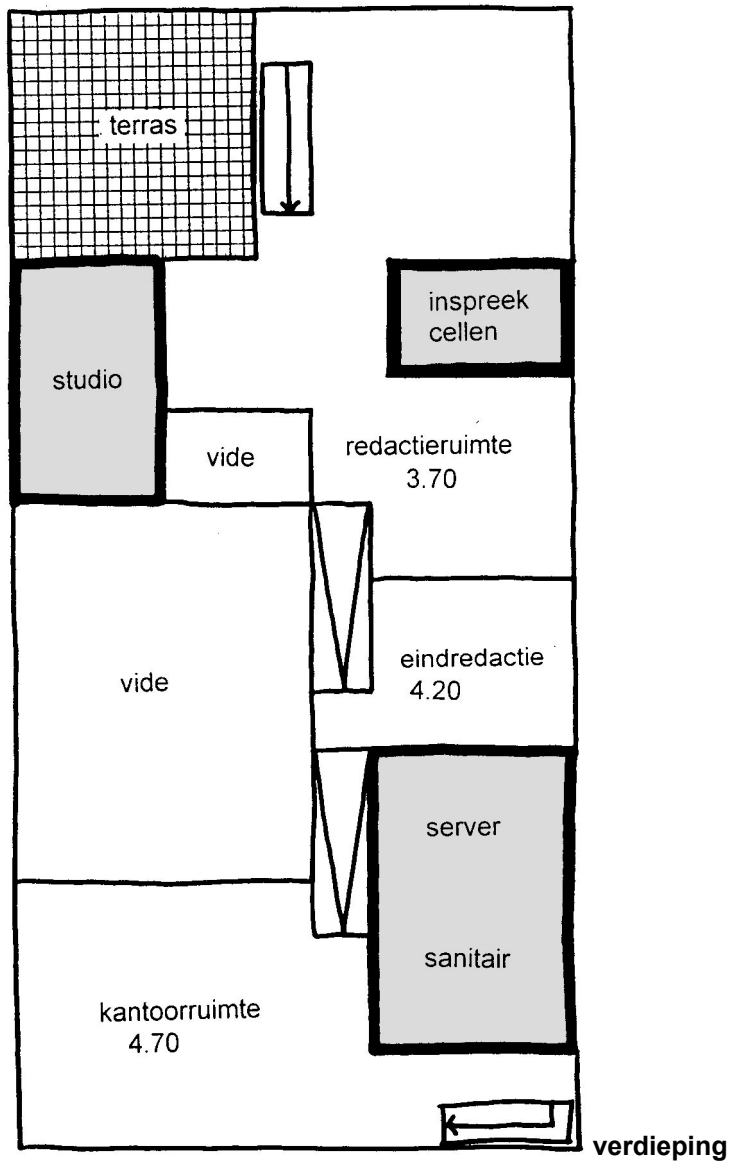
De verdieping is opgevat als één grote open ruimte waarin een aantal ondersteunende functies in gesloten volumes zijn opgenomen. De vloeiende ruimte die hierdoor ontstaat kan werkruimtes met verschillende afmetingen en karakter opleveren.



## interne organisatie

**hasselt**

De plan lay-out komt vrijwel volledig overeen met het gebouw in Kortrijk, gezien het identiek programma en de gelijkaardige inplanting. Het onthaal wordt bereikt via een hellend vlak loodrecht op het gebouw.



## interne organisatie

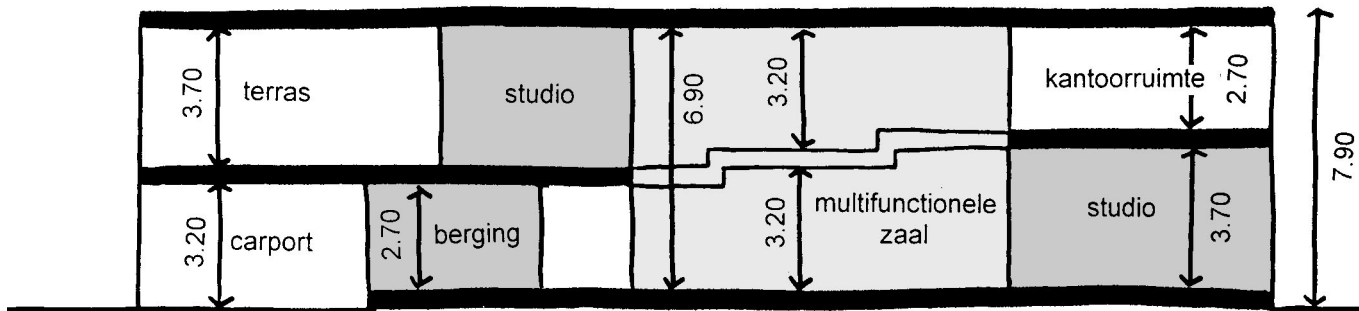
### hasselt

De verdieping is opgevat als één grote open ruimte waarin een aantal ondersteunende functies in gesloten volumes zijn opgenomen. De vloeiende ruimte die hierdoor ontstaat kan werkruimtes met verschillende afmetingen en karakter opleveren.



## interne organisatie

### hoogtes



Tussen de twee horizontale platen van het gelijkvloers en het dak wordt een geknikte vloerplaat geplaatst waardoor er in het gebouw verschillende vrije hoogtes ontstaan. Op die manier kunnen de studio's als doos-in-doos constructies opgevat worden zonder voor alle andere functies al te grote verdiepinghoogtes op te leveren. Door een uitsnede in de onderste vloerplaat ontstaat een overdekte ruimte met een hoogte van 3m20 wat voldoende is voor de carport van de captatiewagen.

## **gevels**

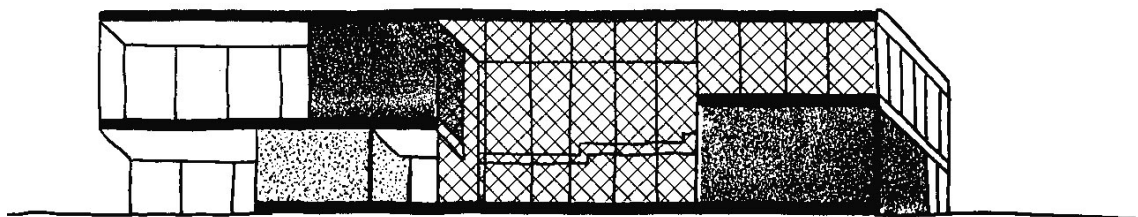
De vertaling van het RADIO2-profiel gebeurt enerzijds door het gebouw een extraverte uitstraling mee te geven, open en uitnodigend naar het publiek en de omgeving. Termen als 'dichtbij-gevoel', 'fysieke nabijheid', en 'extravert' worden in gedachten gehouden.

De transparantie maakt de activiteiten in het gebouw zichtbaar en geeft het personeel een uniek uitzicht op het gebeuren in de omgeving.

Anderzijds worden er voor de gevels materialen gekozen die het project een zekere herkenbaarheid en identiteit geven. De materialen worden eveneens geselecteerd op duurzaamheid en onderhoudsvriendelijkheid.

## gevels

### zonwering



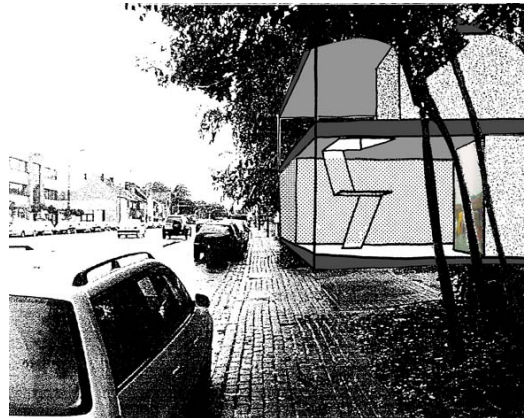
In de zuid georiënteerde gevel met de multifunctionele zaal wordt op verschillende manieren de problematiek van al te grote opwarming opgevangen, zonder afbreuk te doen aan het concept.

De in het gevelvlak gelegen glasvlakken (o.a. de dubbel hoge multifunctionele zaal) worden afgeschermd van directe bezonning d.m.v. een externe zonwering. Hiervoor wordt gedacht aan een metalen gaas dat de zonnestrallen voldoende tegenhoudt, zonder groot verlies aan transparantie.

De dieper gelegen glasvlakken worden tegen opwarming beschermd door de overstekende vloerplaten. De gesloten volumes ondervinden geen probleem van opwarming.

## kunstintegratie

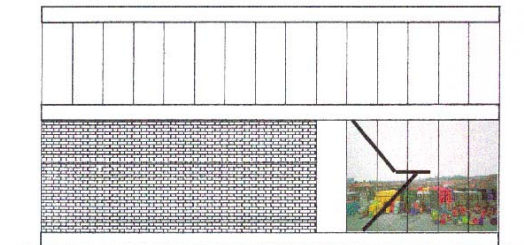
### lichtkrant Jan Kempnaers



In dit concept wordt de kunst gekoppeld aan het medium radio. Radio gebruikt enkel het gesproken woord. Het idee bestaat erin om beelden te koppelen aan de radio-programma's. De beelden (foto's) kunnen als journalistieke foto's gezien worden ter illustratie bij het radio-item, maar zijn tegelijk voor de toevallige passant kunstfoto's an sich.

Het voorstel is om een beeldscherm aan te brengen op één van de wanden van de gesloten volumes. De wand worden gekozen in functie van de zichtbaarheid van op de straat.

Op het beeldscherm worden een (later te bepalen) aantal foto's (stills) getoond. De beelden wisselen elkaar af en deze wisseling wordt gekoppeld aan het op dat moment uitgezonden radioprogramma. De getoonde foto's zullen dienst doen als een soort herkenningspunt en zullen bijvoorbeeld betrekking hebben op Hasselt en/of Kortrijk. Elke afbeelding dient tevens te fungeren als een soort "logo" voor een bepaald programma en dus verband te houden met het radio-programma waaraan het gekoppeld is. Het beeldscherm moet goed



## kunstintegratie

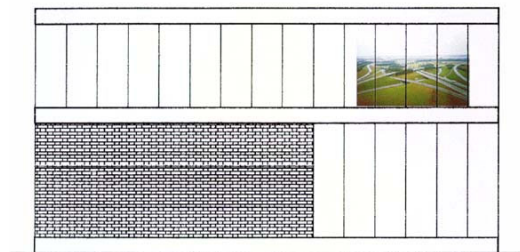
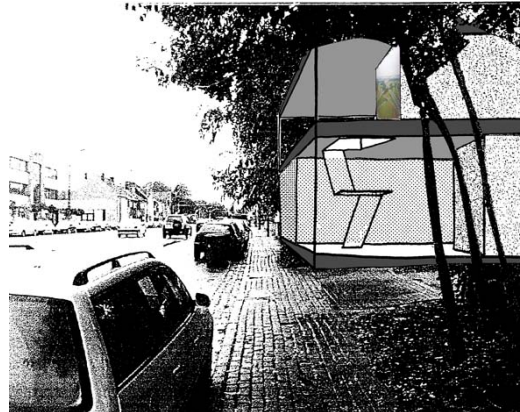
### lichtkrant Jan Kempenaers

zichtbaar zijn van op de aanpalende straat of de parking.

Het **beeldscherm** in kwestie dient van behoorlijke afmeting te zijn en de juiste verhouding te hebben; de lichtopbrengst dient voldoende te zijn, zodat de beelden ook overdag goed zichtbaar zijn. Er wordt in eerste instantie gedacht aan een lichtkrant. Dit is een zeer groot beeldscherm waarop zowel beeld als tekst kan getoond worden en dat meestal gebruikt wordt voor publicitaire doeleinden. Ook andere beeldschermen kunnen eventueel volstaan mits ze voldoen aan het bovenstaande.

Voor elke still is er waarschijnlijk aparte **afspeelapparatuur** (DVD) nodig. Aan het begin van elk radio-programma ontvangt de DVDspeler in kwestie een signaal, zodat de beelden in elkaar overvloeien.

Voor de plaatsing van het scherm worden een aantal mogelijkheden aangeduid. Er wordt belang gehecht aan een goede zichtbaarheid enerzijds, anderzijds wordt er zoveel mogelijk op gelet de transparantie van het gebouw niet te verstoren.



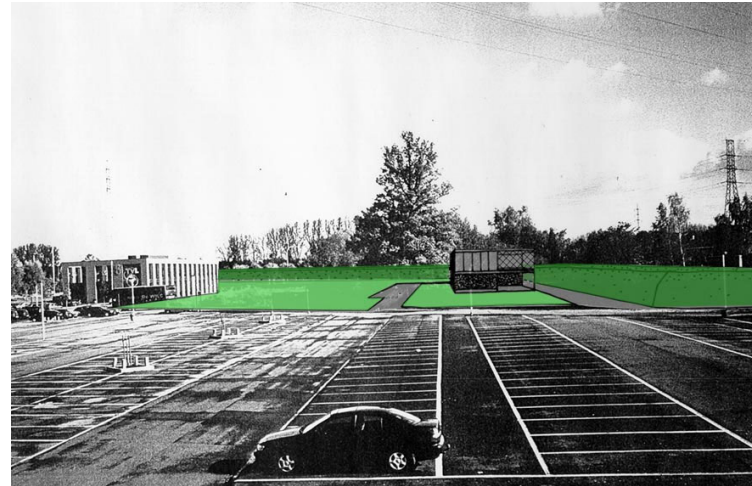


## **kunstintegratie**

### **Jan Kempenaers**

Jan Kempenaers (°1968, Heist o/d Berg) studeerde fotografie in Gent en Maastricht. Hij kreeg voor zijn werk reeds verschillende prijzen, waaronder in 1993 de eerste prijs "European vision Awards", in 1994 en 1996 was hij telkens laureaat Prijs voor Fotografie Antwerpen.

Hij heeft deelgenomen aan verschillende tentoonstellingen in binnen- en buitenland (Nederland, Frankrijk, Zwitserland, Kroatië, Estland), en hield ook enkele individuele tentoonstellingen. Zijn werk is verschenen in een tal van publicaties.



Stéphane Beel Architecten, 2000