



**BIBLIOTHEEK DENDERMONDE**

**STEPHANE BEEL ARCHITECTEN**

**presentatie wedstrijd ontwerp 25 april 2003**

# **INHOUD**

**CONCEPTUELE NOTA**

**HET PROJECT**

**KOSTPRIJS EN RAMING**

**SAMENWERKINGSVERBANDEN**

**BUDGETBEWAKING**

**PLANPROCES**

**BOUWTECHNISCH**

## **Conceptuele nota**

*Verkennde visie van de ontwerper over de wijze waarop hij de opdracht benaderd in functie van de doelstellingen en de uitgangspunten die de opdrachtgever verwoord heeft in de projectdefinitie.*

*Ambitie.*

Het terrein is ingebed in mono-functionele entiteiten aan de rand van de stad. Tussen scholen en ocmw-gebouwen. Aan een toegangsweg tot de stad - die ook een woonstraat is - en aan een achtergelegen weg die een amalgaam van gebouwen en functies bediend ( opnieuw de ocmw gebouwen en de scholen; maar ook rakend aan de zogenaamde 'bastions' en ook weer een politiekantoor).

Het nieuwe programma mag zich niet zomaar 'tussen in gaan plaatsen' maar moet deze verscheidenheid beter regelen.

De Kerkstraat heeft zijn gesloten gevellijn weer nodig. Anderzijds is de open plek van het braakliggend terrein inspirerend.

Het plan voor deze plek moet zo zijn dat het Sas op een betekenisvollere manier deel uitmaakt van het stedelijk weefsel.

We gaan naar een behandeling van terrein en naar een ontwerp van gebouw die de randen van het vlak van dat terrein weet te koppelen aan een zinvolle ontwikkeling van het programma.

*Boeken. En de andere (nieuwe) media.*

De hedendaagse ontwikkelingen in 'kennisland' zijn ontegensprekelijk revolutionair en uitdagend. Kennis wordt verspreid via 'het net'. Kennis komt nu ook thuis aan de deur. Allicht staan we zelfs vandaag nog maar pas aan de vooravond van meer.

De moeilijkheid zal zijn om te leren 'kiezen' in die vloedgolf van kennis. De wetenschap van 'de keuze' wordt misschien wel één van de belangrijkste nieuwe wetenschappen van de toekomst.

En dit is een wezenlijk verschil met een boek: het moet gekozen worden vooraleer het gelezen (lees: meegenomen) wordt. Dit is een bewust proces.

Een stil gebouw ontwerpen, waarin deze nieuwe media op dezelfde serene manier kunnen worden geraadpleegd als het raadplegen van een boek, is de ultieme opdracht.

De relatie tussen de nieuwe media en de 'klassieke' bibliotheek zijn voorwerp van onderzoek. Hoe ver moeten of kunnen zij worden geïntegreerd?

#### *Programmaorganogram*

Er zijn 3 grote entiteiten in het bouwprogramma: bibliotheek, sociaal restaurant en archief.

Te samen goed voor ongeveer 7520m<sup>2</sup>.

Het is te onderzoeken in hoeverre de programmadelen 'polyvalente zaal' en 'leescafé' niet te verzelfstandigen zijn zodat zij voldoende separaat kunnen werken en aldus betekenis kunnen krijgen voor het sociaal restaurant en archief.

Het archief zal steeds in zekere mate onafhankelijk moeten blijven; gezien de vooropgestelde bouwfaserings. En toch.

#### *Het programma en het terrein. Naar een gebouw.*

Het totale oppervlakte van het terrein is 7200m<sup>2</sup>. Het totale oppervlakte van het programma (fase 1 en 2) is 7520m<sup>2</sup>. Eén bouwlaag op het terrein volstaat dus niet. Komt daarbij dat de totale oppervlakte nodig voor het parkeren – ongeveer de helft van het terrein – daar nog bij komt. Er zouden dan al op zijn minst 2 bouwlagen nodig zijn. 3 bouwlagen zijn zelfs

waarschijnlijker; rekeninghoudend met faseringen en de nodige open ruimte die moet worden in rekening gebracht worden om het gebouw te voorzien van nodige natuurlijke verlichting en verluchting.

En toch spreekt het idee van een vlak gebouw die zich van de ene kant van het terrein naar de andere uitstrekt aan. En anderzijds moet het parkeren beperken tot één kant van het terrein vermeden worden.

Kunnen beide programma's 'over elkaar worden gelegd' ?

Moet niet worden gestreefd naar een gelijkwaardige benadering van het gebouw vanuit de Kerkstraat en het Sas.

Zo ook voor de behandeling van het terrein. En voor het parkeren ?

Hoe kan dit ? Een gebouw die is opgetild van het maaiveld maakt dit mogelijk. Het maaiveld wordt 'hertekend'.

Wijde hellingen maken het gebouw toegankelijk of maken het licht verdiept gelegen parkeervlak toegankelijk.

Het maaiveld wordt 'op en neer' gemodelleerd. Hol en bol.

Het maaiveld is open van Kerkstraat tot Sas: doorzicht en transparantie. Publieke verharde zones, groene plekken en parkeren wisselen elkaar functioneel af. Het parkeren verdwijnt in het geheel.

Tegelijk, door het ietwat uitgeholde terrein, is een overzicht gewaarborgd. Uitnodigend en veilig. Doorwaadbaar. Verbindend.

Het parkeren gebeurt dus op een diepte van 0,80 meter onder het huidige maaiveld, of op de helling daar naar toe.

Niet in een parkeerkelder. Niet op het 0.00-niveau.

De parking is in de lengte georganiseerd van Kerkstraat tot Sas. 3 parkeerstroken op een vrij veld.

De vloerpas van het opgetilde gebouw is niet de te verwachten 3.00 of meer meter. Wel slechts 2.00 meter.

Dit is het verschil tussen een 'op verdieping gebracht programma' of een 'licht verhoogd gebouw'. Het principe van bel-étage.

De drempel naar het gebouw is laag. En ook naar het verlaagde parkeerniveau. De ontsluiting is in beide gevallen uitnodigend.

Het opgetilde gebouw strekt zich uit over quasi het gehele oppervlak van het terrein, zonder dit af te dekken. Uitsnijdingen zorgen voor licht en lucht. Voor het gebouw en voor het verlaagde maaiveld. Het gebouw.

De uitsnijdingen zijn zo dat de kapel als ook de open ruimten van de ocmw-gebouwen aansluiting vinden of een nieuw gezicht krijgen.

Het gebouw staat op die manier borg voor de betere kwaliteit van de omliggende bebouwing en vervult zijn stedelijke ambitie.

Door de uitsnijdingen ontstaat uiteindelijk een 'lang gebouw' die in een s vorm op het terrein is gelegd. Het richt en plooit zich naar het terrein.

Dit gebouw huisvest de eerste fase van het bouwprogramma: bibliotheek en leescafé, polyvalente zaal en sociaal restaurant. De programma's volgen op elkaar maar worden door de s-vorm steeds weer met elkaar geconfronteerd. Relaties van zicht en licht; maar ook werkelijke verbindingen. Gevoel van éénheid.

Het gebouw strekt zich niet volledig uit tot het sas. Daardoor is er plaats voor de tweede fase van het programma: het archief. Dit archief zal verticaal worden georganiseerd in een 'lage toren'.

Deze 'lage toren' zal de s-vormige beweging verder zetten. Tot het Sas; maar ook in de hoogte.

Deze 'lage toren' regelt de verschillende open ruimten van de scholen tot het ocmw. De 'lage toren' geeft beeld en eindpunt aan het Sas.

*Het programma in het gebouw.*

De bel-étage van het gebouw is een verhoogd plein welke wordt bereikt langs de hellingen van zowel de Kerkstraat als het Sas. Op dit verhoogde plein is de inkom van de bibliotheek en het sociaal restaurant. Beiden zijn volledig transparant.

In de ruime inkom van de bibliotheek is tevens de jeugd bibliotheek georganiseerd. Het leven van deze jeugdbibliotheek, het sociaal restaurant en het verhoogde plein vallen samen te midden van het terrein.

Het is duidelijk zichtbaar van uit elke benadering.

Vanuit de inkom van de bibliotheek leidt een ruime trap naar de 'bibliotheekzaal'.

Deze is bij uitstek georganiseerd rond de 'uitsnijdingen'. Van de algemene zaal via een foyer naar de administratieve vleugel. Elke programmadeel krijgt een eigen hoogte. De zaal heeft een deel een schuin verlopend hoog plafond; een ander deel een vlak laag plafond. De administratie heeft een normale plafondhoogte.

Het foyer is open tot het dak en verbind ruimtelijk en visueel de op de bovenste verdieping gelegen leescafé en polyvalente zaal met deze 'hoofdbibliotheek'.

Het opgetilde gebouw is gelaagd.

Een licht hellend dak verbindt de uitgebreidheid van het gebouw en het terrein . Dit hellend dak is binnenin voelbaar in de bibliotheekzaal als in de leescafé en polyvalente ruimte. Het dak zorgt opnieuw voor eenheid. Binnen en buiten.

*Archief.*

De 'lage toren' heeft 5 bouwlagen. Compactheid.

Op het niveau van de administratie van de bibliotheek kan het archief verbonden worden. Het archief sluit dan perfect aan bij de vergaderruimten en andere logistieke administratieve functies.

*Gevels en materialen.*

Het gebouw wordt omwikkeld in hout. Gevels en dak (zogenaamde vijfde gevel).

(Er is iets met hout en boeken).

De gevelopeningen zijn zo opgevat dat transparantie tussen de verschillende programmaonderdelen telkens weer verrassend zijn. Van polyvalente zaal naar inkom; van sociaal restaurant naar inkom en bibliotheekzaal.

De gevels naar de Kerkstraat en Sas zijn open en tonen het gebouw. De gevels op het verhoogde plein zijn volledig open.

De zuidgevel is afsluitbaar met luiken.

Het dak wordt afgewerkt in hout aangebracht op een klassieke baandichting.

De bestaande gevel aan de Kerkstraat is een scherm. De gevel van het nieuwe gebouw ligt achteruit op de voorbouwlijn van de Kerkstraat.

#### *Open ruimte en materialen*

Het nieuwe maaiveld bestaat uit grind gevat in betondallen afgewisseld met groene zones met bomen. Natuurlijke drainage en zachte open structuur.

De bomen richten zich omhoog langsheen de gebouwen en in de uitsnijdingen.

Het grindvlak strekt zich uit tot in het sas zelf. De straat die het sas was sluit daardoor beter aan met zijn werkelijk statuut: eerder en toegangsweg tot open plein of ruimte in de stad waarop bibliotheek, school en ocmw.

Het verhoogde plein is aangelegd met grote ruwe betondallen.

Alle gevels zijn in glas.



### *Mandelige muur.*

'Groene' gevel aan de rechterzijde. Hedendaagse technieken maken het mogelijk dat dergelijke gevels door bijzondere doch simpele besproeiingstechnieken gans het jaar door 'groen' zijn. En anders dan zomaar klimop.

Gecementeerd aan de linkerzijde.

### *Interieur*

Het interieur wordt geschilderd in verscheidene aangepaste kleuren. Kleuren die rust brengen, die ook akoestisch werken. Door schikking van boekenrekken in combinatie met gordijnen kunnen leeseilanden ontstaan. En aangepast naar wens. Zachte vloerbekleding maakt stappen gedempt.

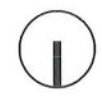
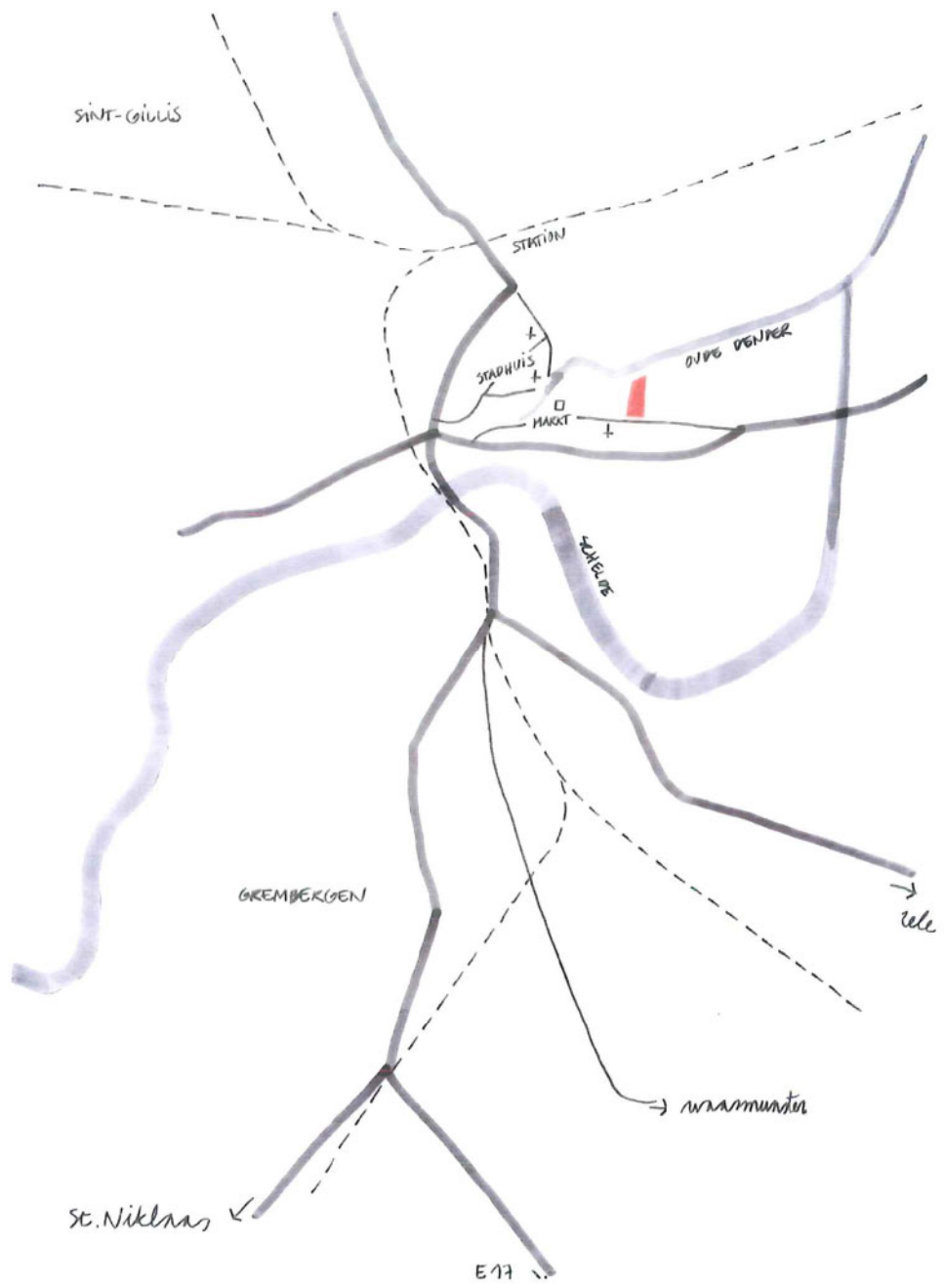
### *Kunst*

Het foyer, verbindingsruimte tussen bibliotheekzaal en administratie, maar ook tussen polyvalente zaal en leescafé is door zijn dubbele hoogte een draaipunt. Ideale tentoonstellingsruimte. Het verhoogde plein en de helling zijn een ideaal parkoers.

### *Duurzaamheid*

Een duurzame inplanting is het begin van een duurzaam gebouw. Eenheid van materiaal, gepaste verhouding beglazing, goede isolatie en juiste klimaatsbeheersing zijn sleutelwoorden.

De adviesnota van het studiebureau technieken is in bijlage en licht de technische opties in het licht van duurzaamheid toe.



context



stadsweefsel

SCHOOL

SCHOOL

SCHOOL

OLMW

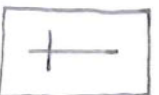
HISTORISCHE  
STADSKERN

INVALSWEG

DENDER

SWIS  
JACHT-  
HAVEN

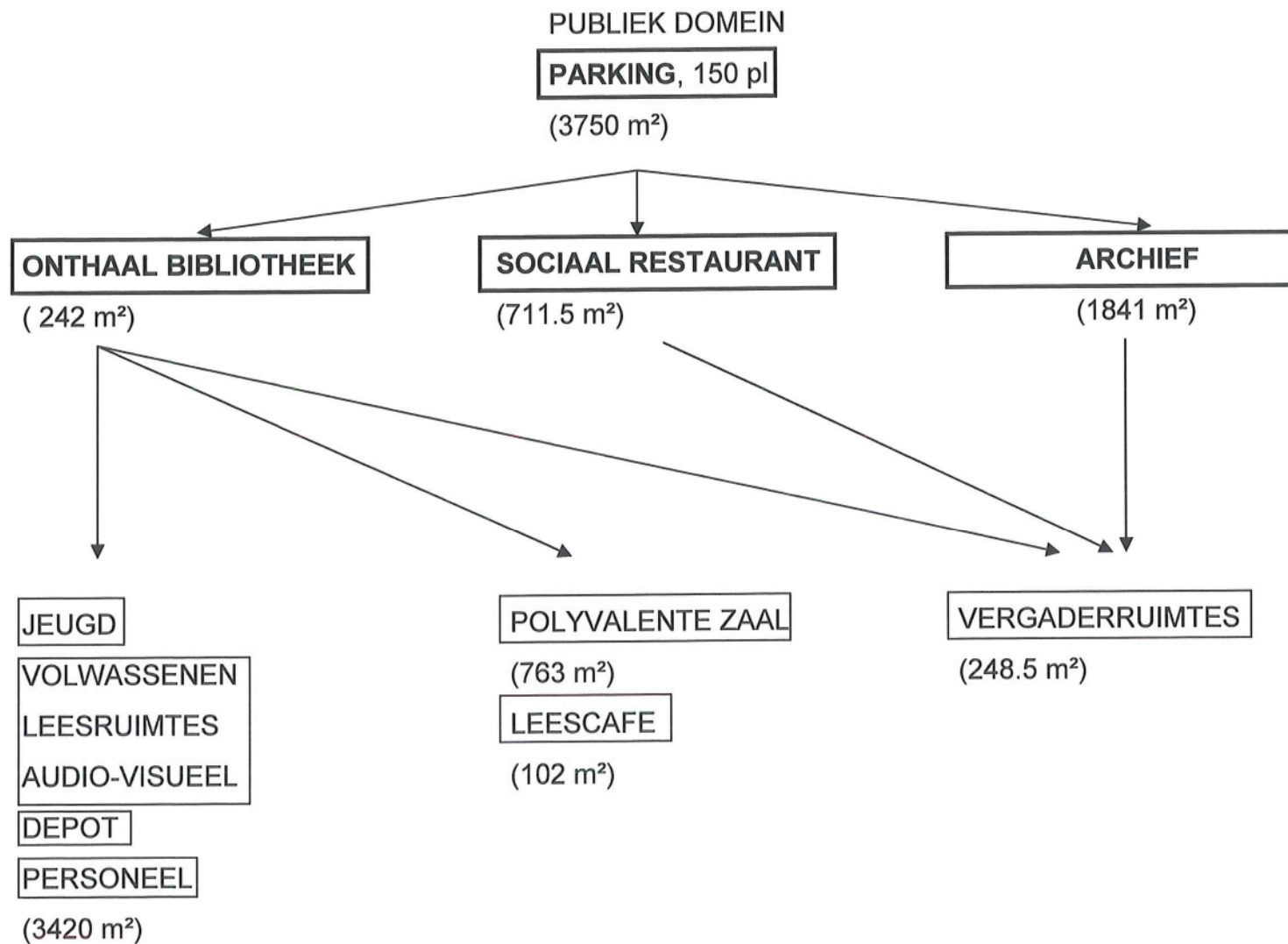
stadsweefsel



site ingebed in mono-functionele entiteiten aan rand stadsweefsel

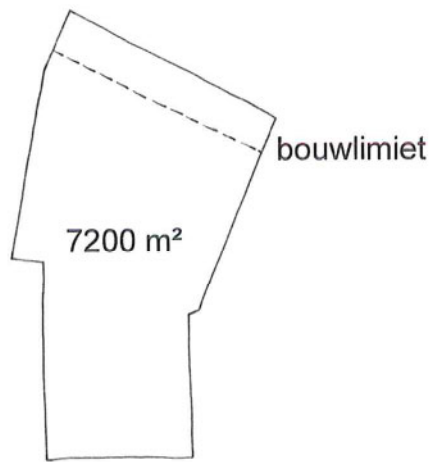


site - randen

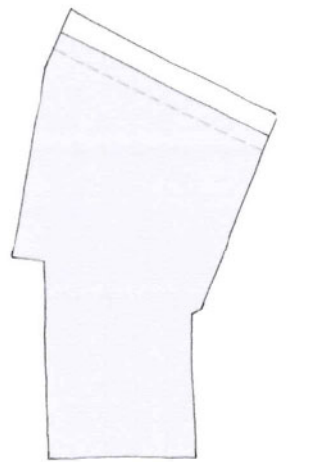


**TOTAAL BOUWPROGRAMMA: 7520 m<sup>2</sup>**

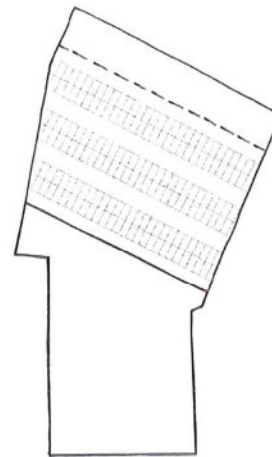
**programma - organogram**



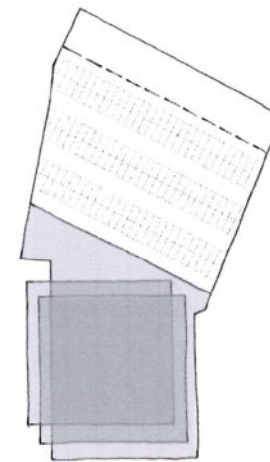
terrein



bouwprogramma  
over 1 laag: 7520 m<sup>2</sup>



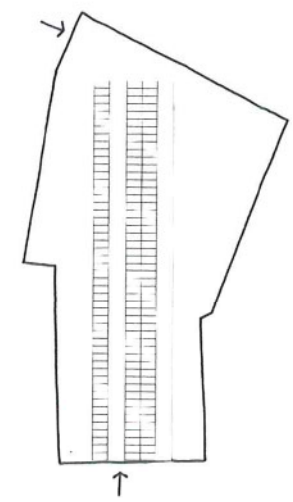
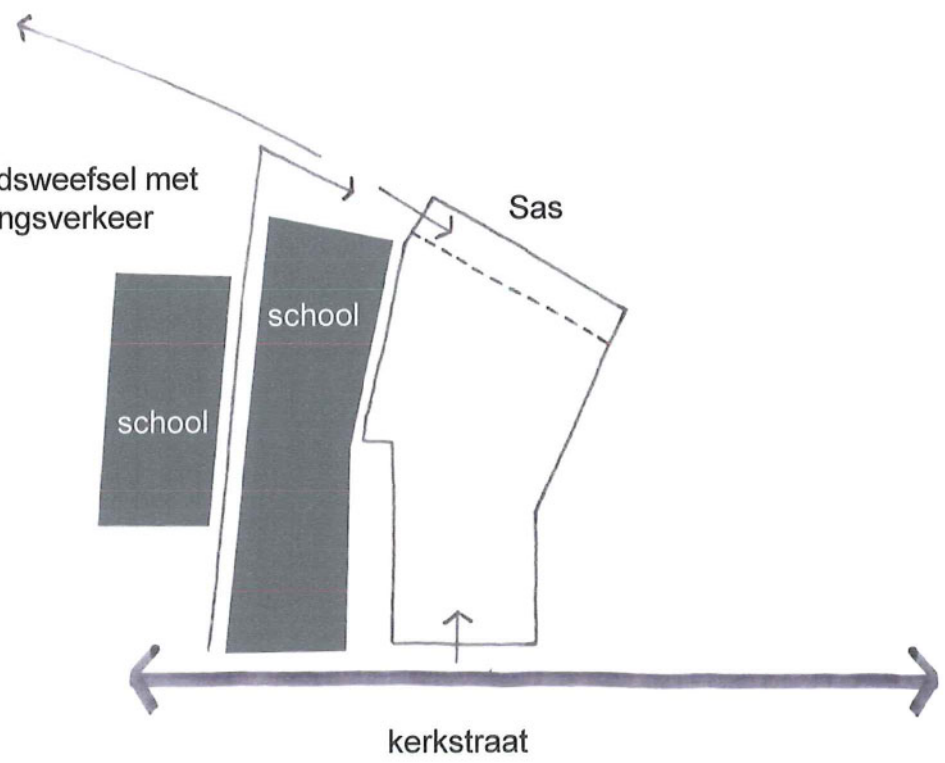
parking: 3750 m<sup>2</sup>



stapeling bouwprogramma  
+ parking

**programma - terrein**

dicht stadswefsel met  
eenrichtingsverkeer

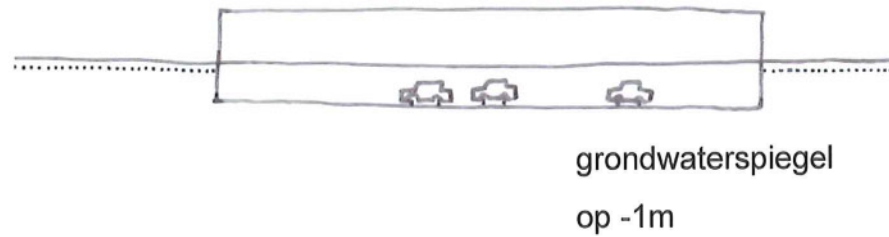


ontsluiting parking via Kerkstraat en Sas

**parking – ontsluiting**

### **ondergronds parkeren:**

- kostprijs (waterdichte bouwkuip)
- ontbreken van natuurlijk licht / zicht
- veiligheidsgevoel



### **parkeren op dak:**

- efficiënt parkeren in contradictie met lichttoetreding bib
- kostprijs
- zicht op dakparking vanuit omgeving



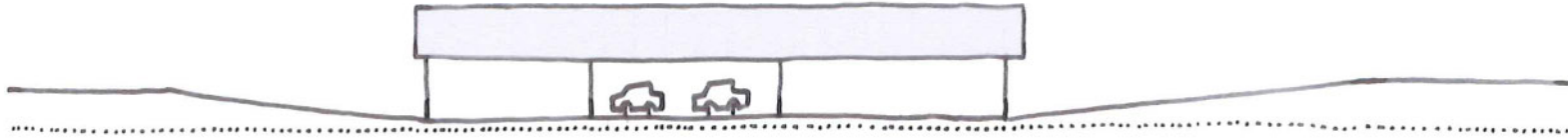
### **parkeren onder gebouw (in open lucht):**

- + goedkoopst parkeren op volle grond
- + transparantie / openheid
- + doorgang
- + parkeren in kwalitatieve omgeving: groen/licht/zicht



**parking – organisatie**

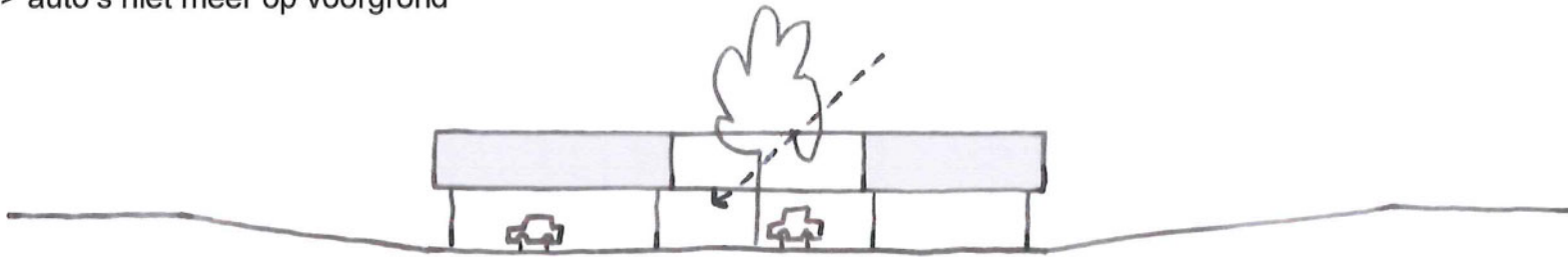




verlaging maaiveld (-0.80m) onder gebouw

> zicht boven auto's vanuit straat

> auto's niet meer op voorgrond

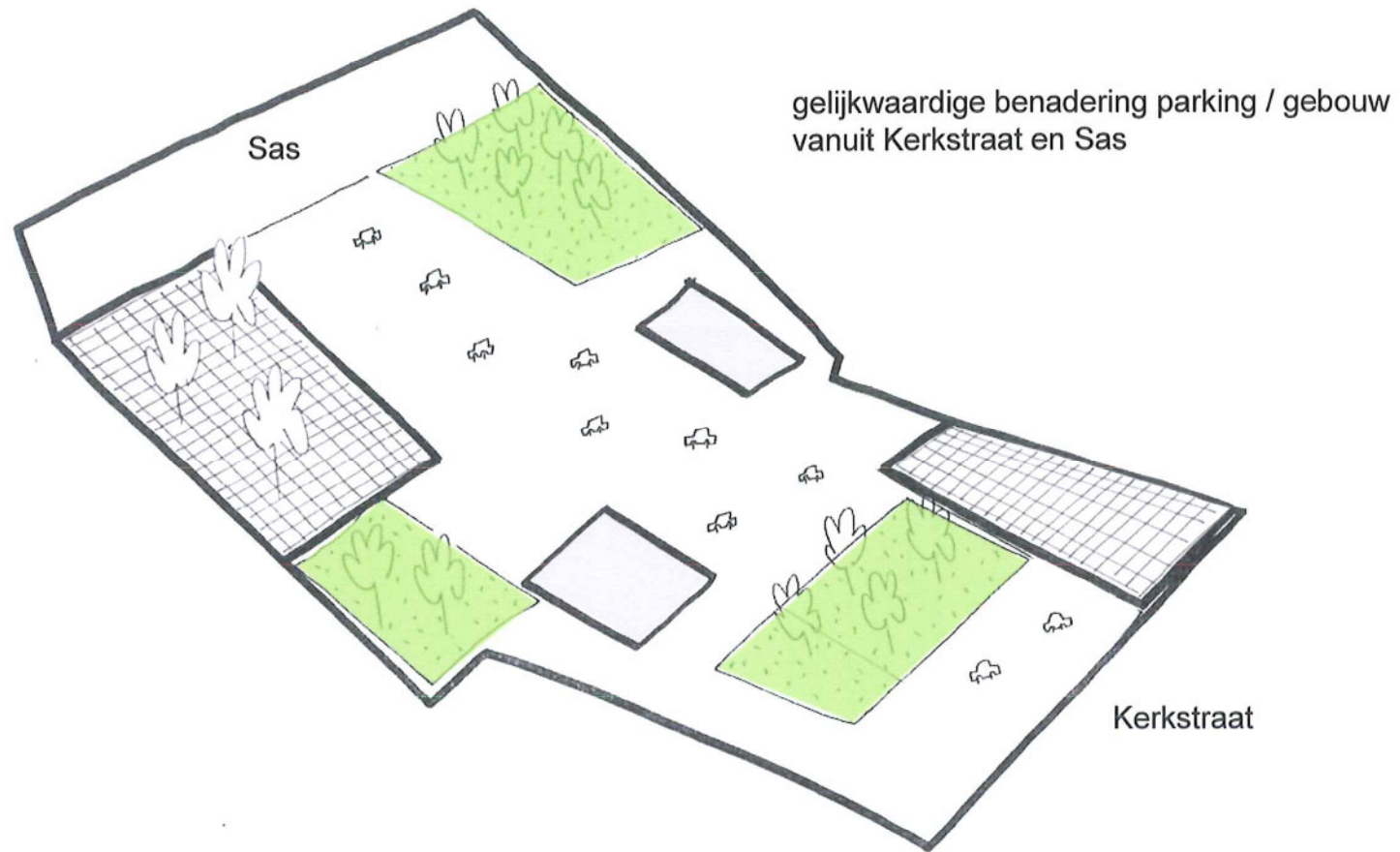


optillen gebouw > doorzicht / transparantie

uitsnedes in bouwvolume > licht + groen

> relatie parking - bibliotheek

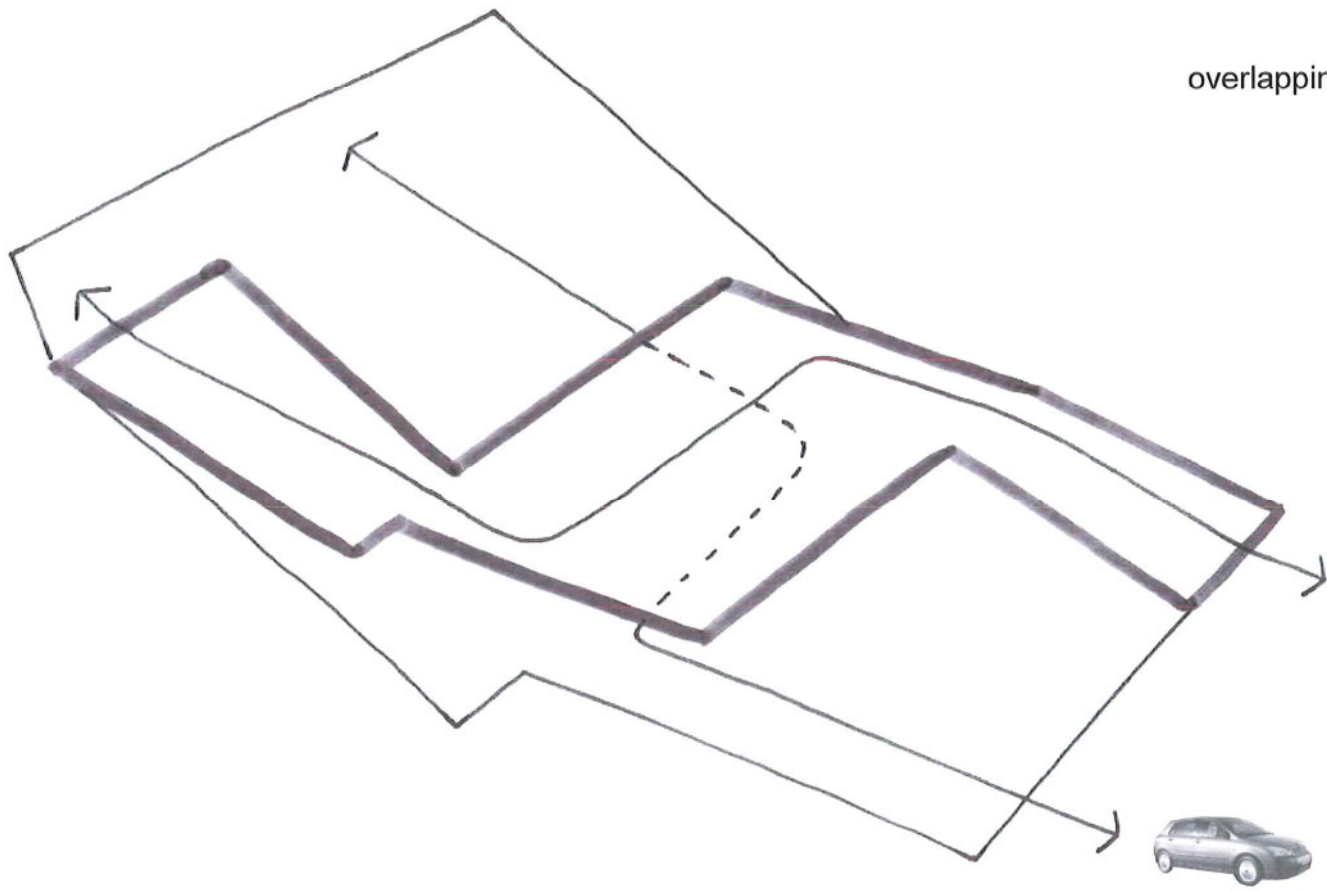
**parking – principe**



gelijkwaardige benadering parking / gebouw vanuit Kerkstraat en Sas

Kerkstraat

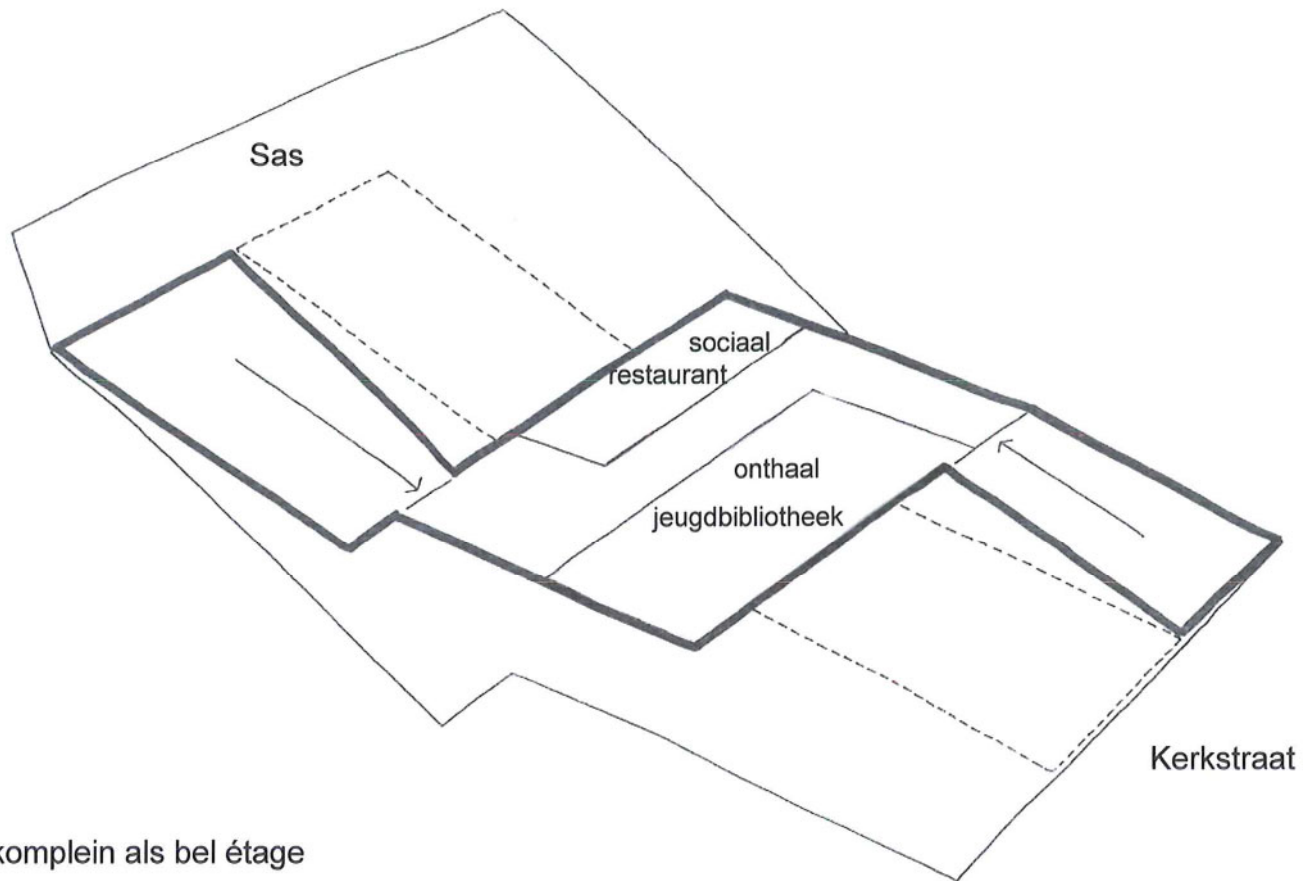
opbouw gebouw: niveau 0.0



overlapping circulations



opbouw gebouw: niveau +2.0



- inkomplein als bel étage
- lage drempel door uitnodigende hellingen
- binnenleiden + toegankelijkheid verbeterd door perspectief
- goede oriëntatie en zichtbaarheid van de bibliotheekfunctie naar straat
- gelijkwaardige benadering vanuit Kerkstraat en Sas

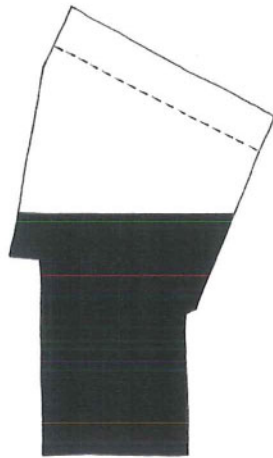
**opbouw gebouw: niveau +2.0**



**benadering vanuit Sas**

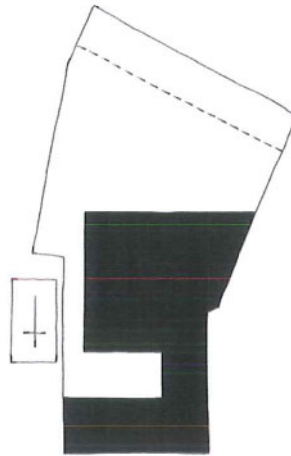


**benadering vanuit Kerkstraat**



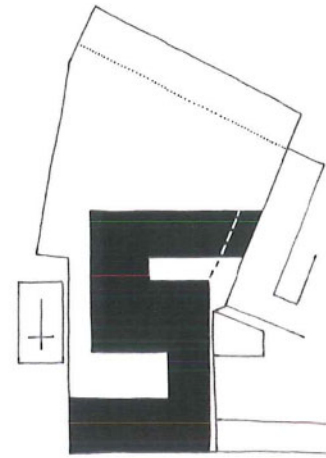
opgetild volume bevat :

- bibliotheekfuncties
- polyvalente ruimte
- leescafe



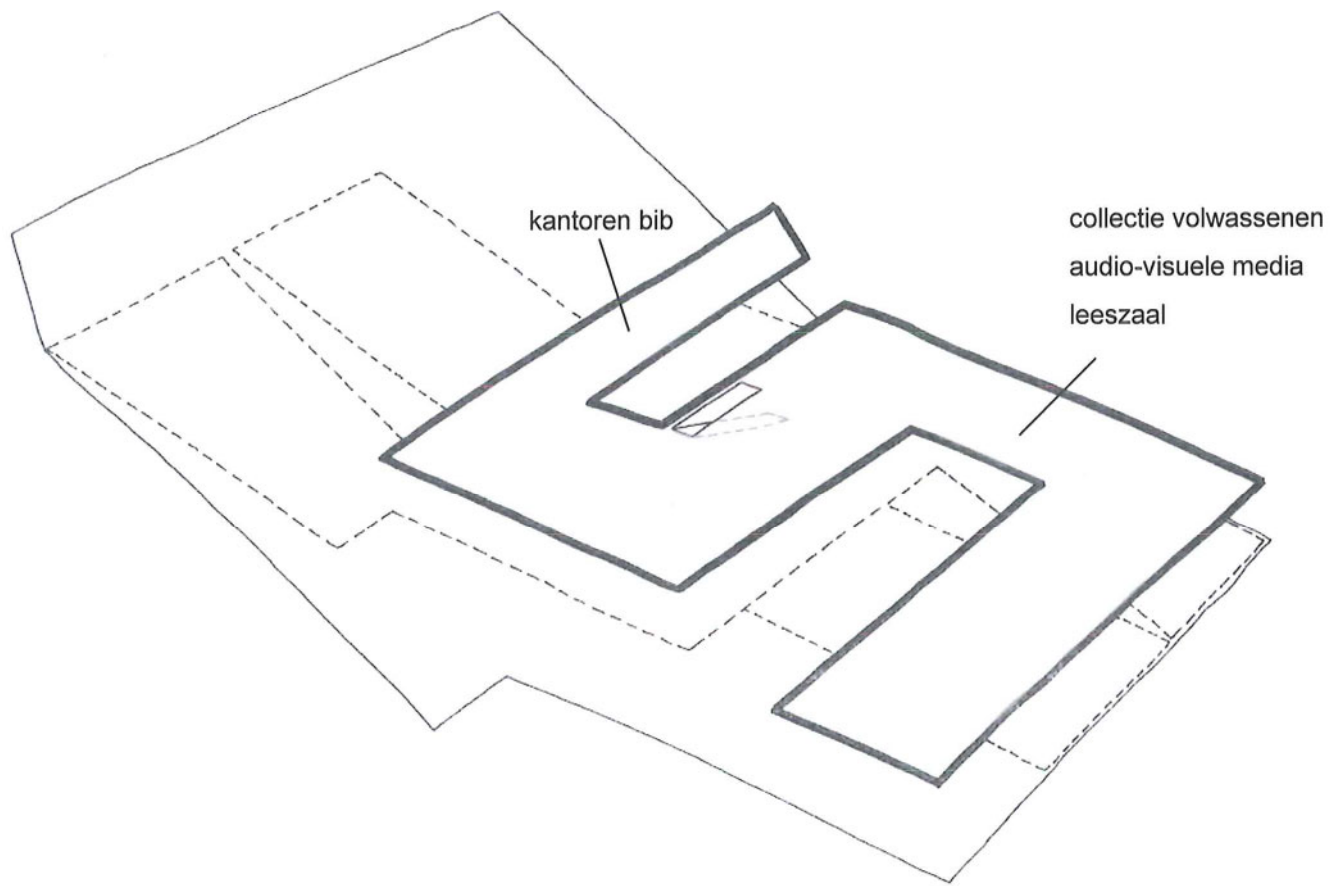
uitsnedes in opgetild volume:

- vrijmaken kapel
- lichttoetreding bib + parkeervlak

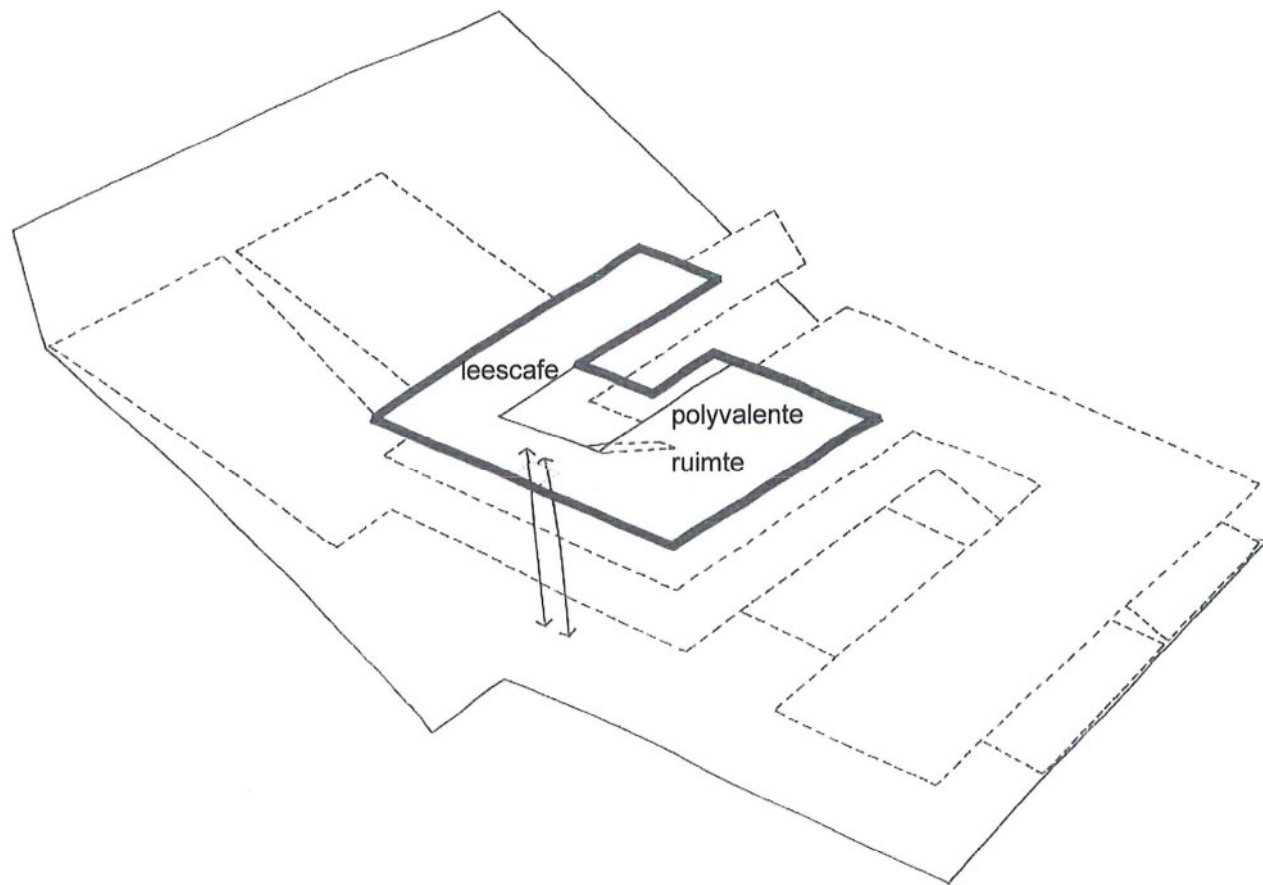


- loskoppelen van bestaande gebouwen
- licht voor burens, inkompartij en parking

**opbouw gebouw: niveau +6.0 / +9.0**

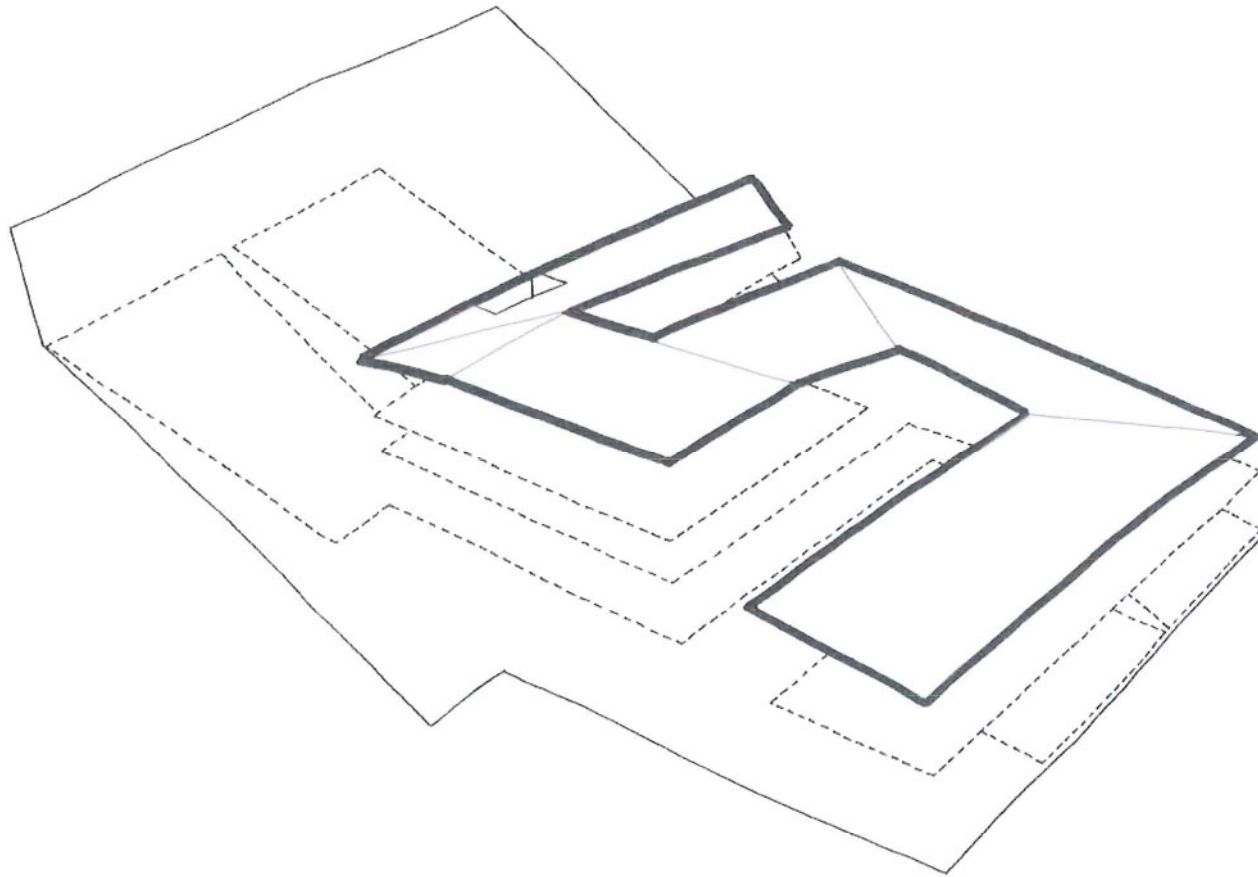


**opbouw gebouw: niveau +6.0**

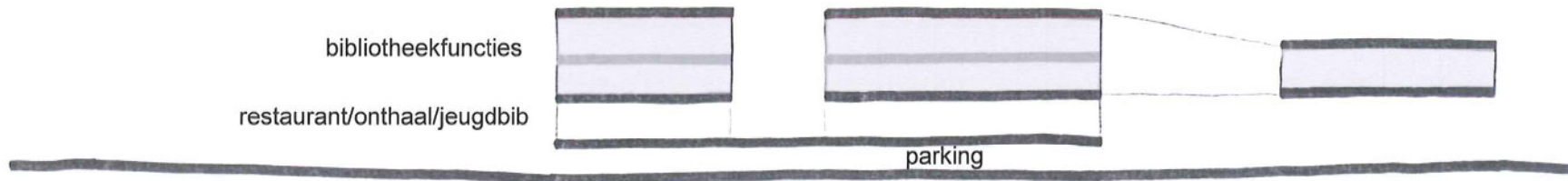


**opbouw gebouw: niveau +9.0**

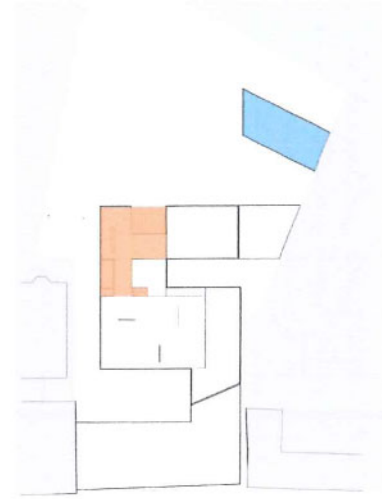
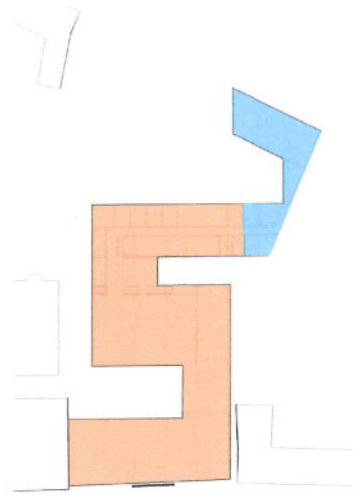
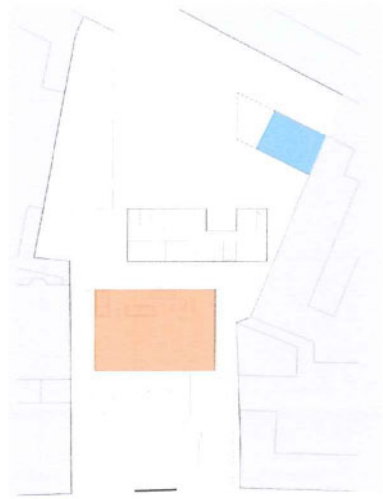
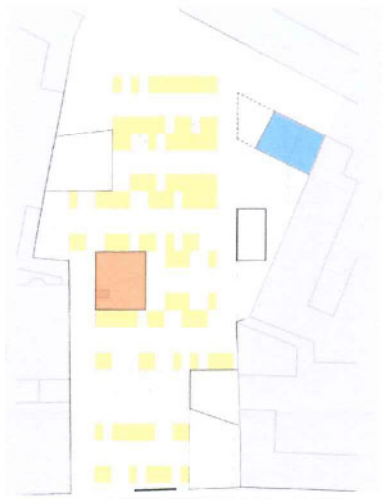




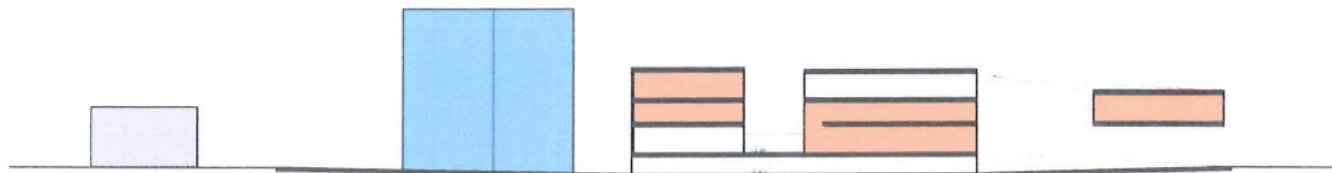
**opbouw gebouw: dakniveau +13.50**



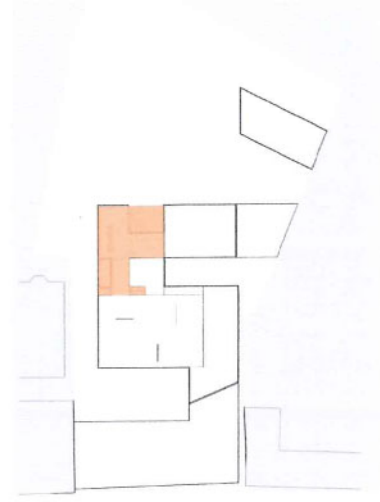
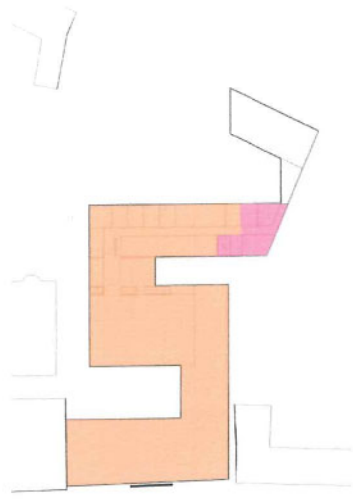
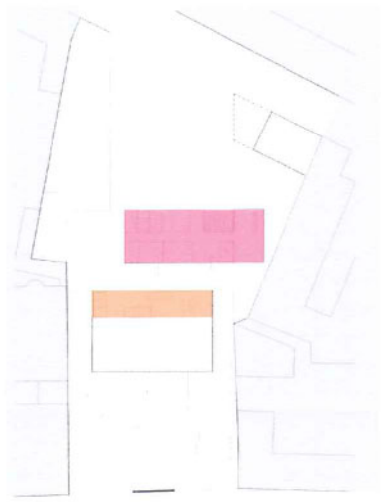
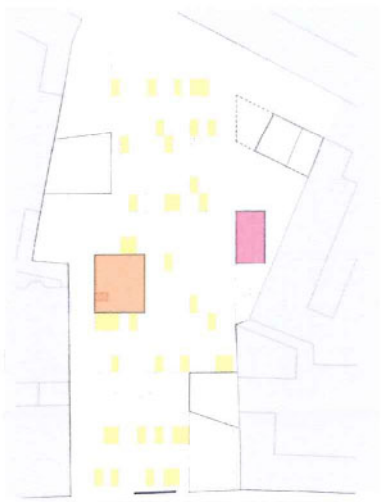
**opbouw gebouw: principe snede**



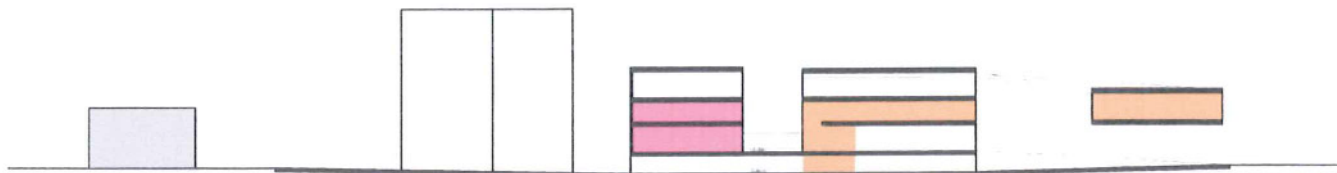
bibliotheek jeugd / volwassenen + archief



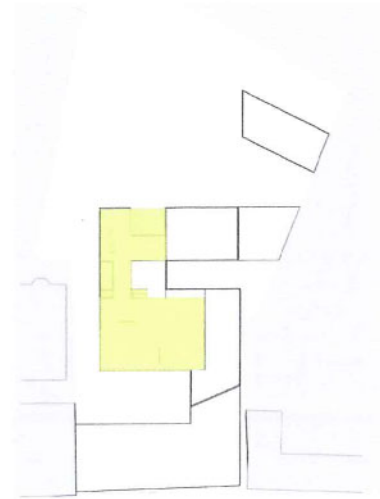
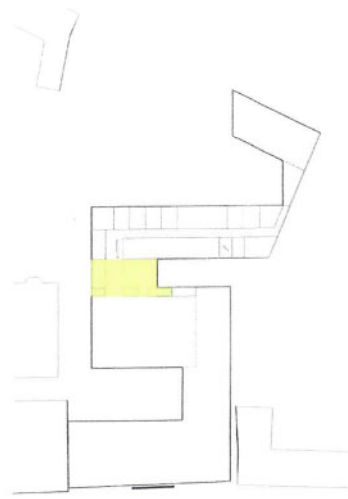
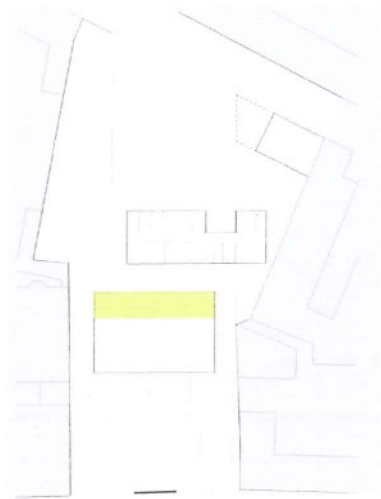
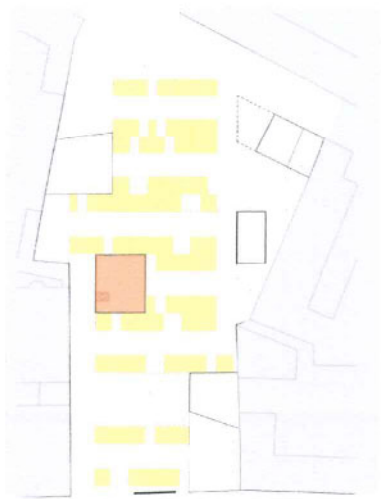
**Aktiviteitschema (1)**



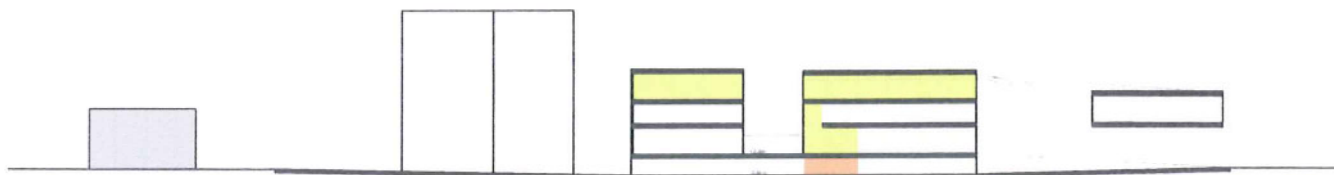
sociaal restaurant + bibliotheek volwassenen



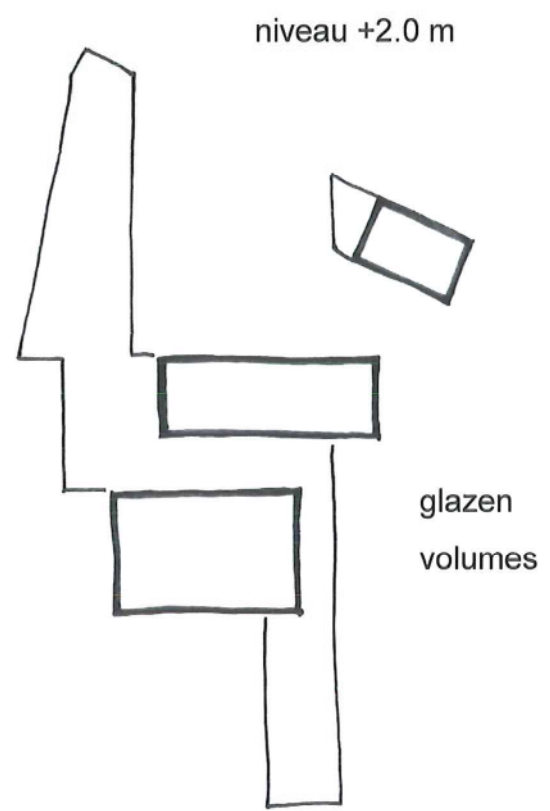
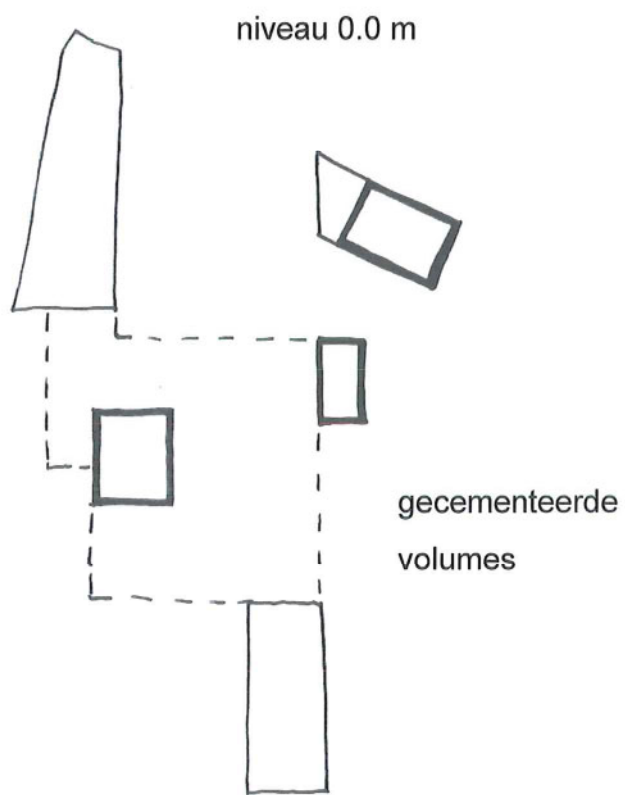
**Aktiviteitschema (2)**



(lees)café + polyvalente ruimte

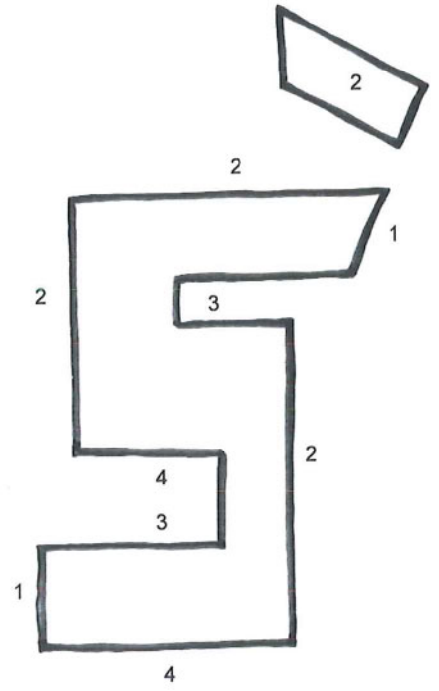


**Aktiviteitschema (3)**

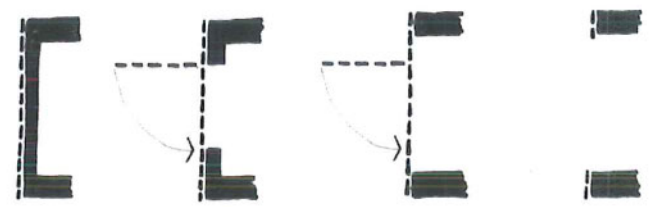
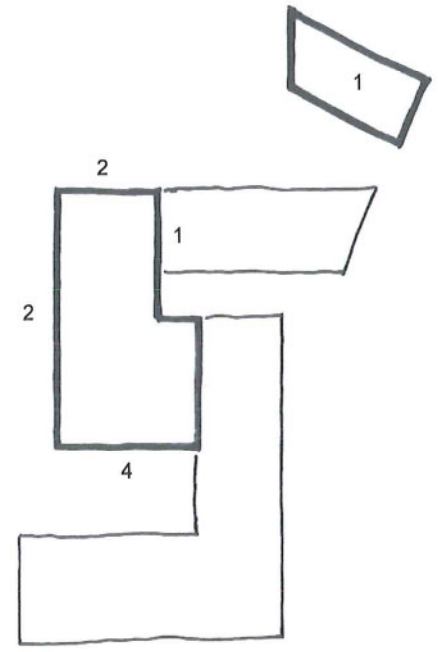


**materialisatie gevels**

niveau +6.0 m



niveau +9.1 m



houten gevelbekleding

materialisatie gevels

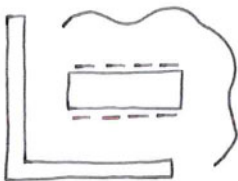
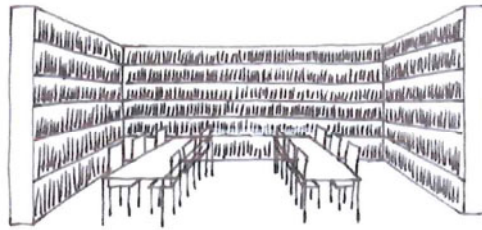
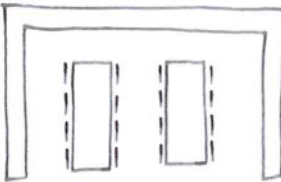
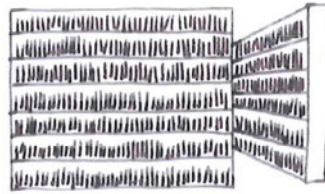
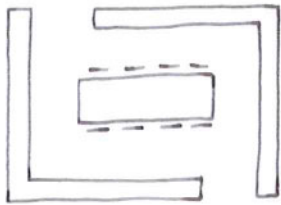


**gevel Kerkstraat**

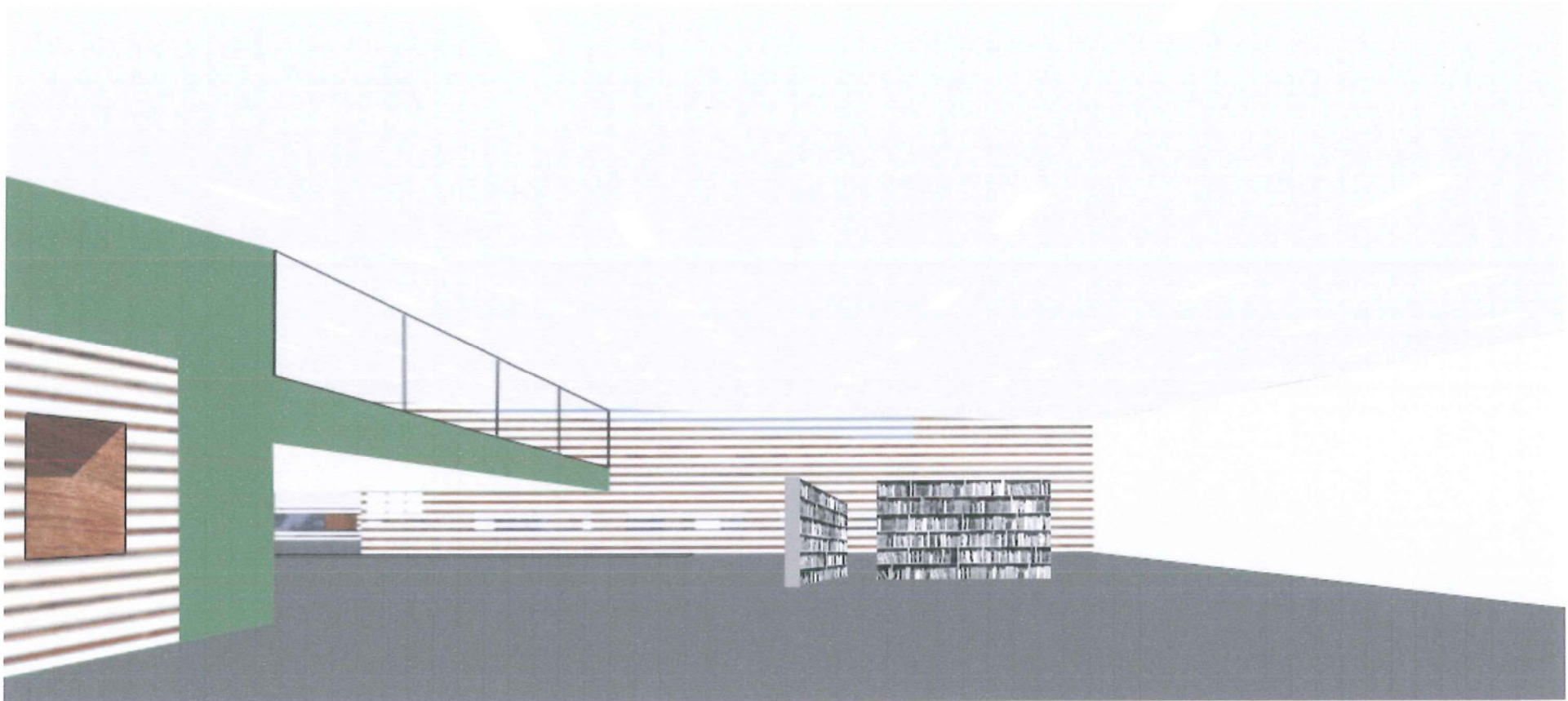




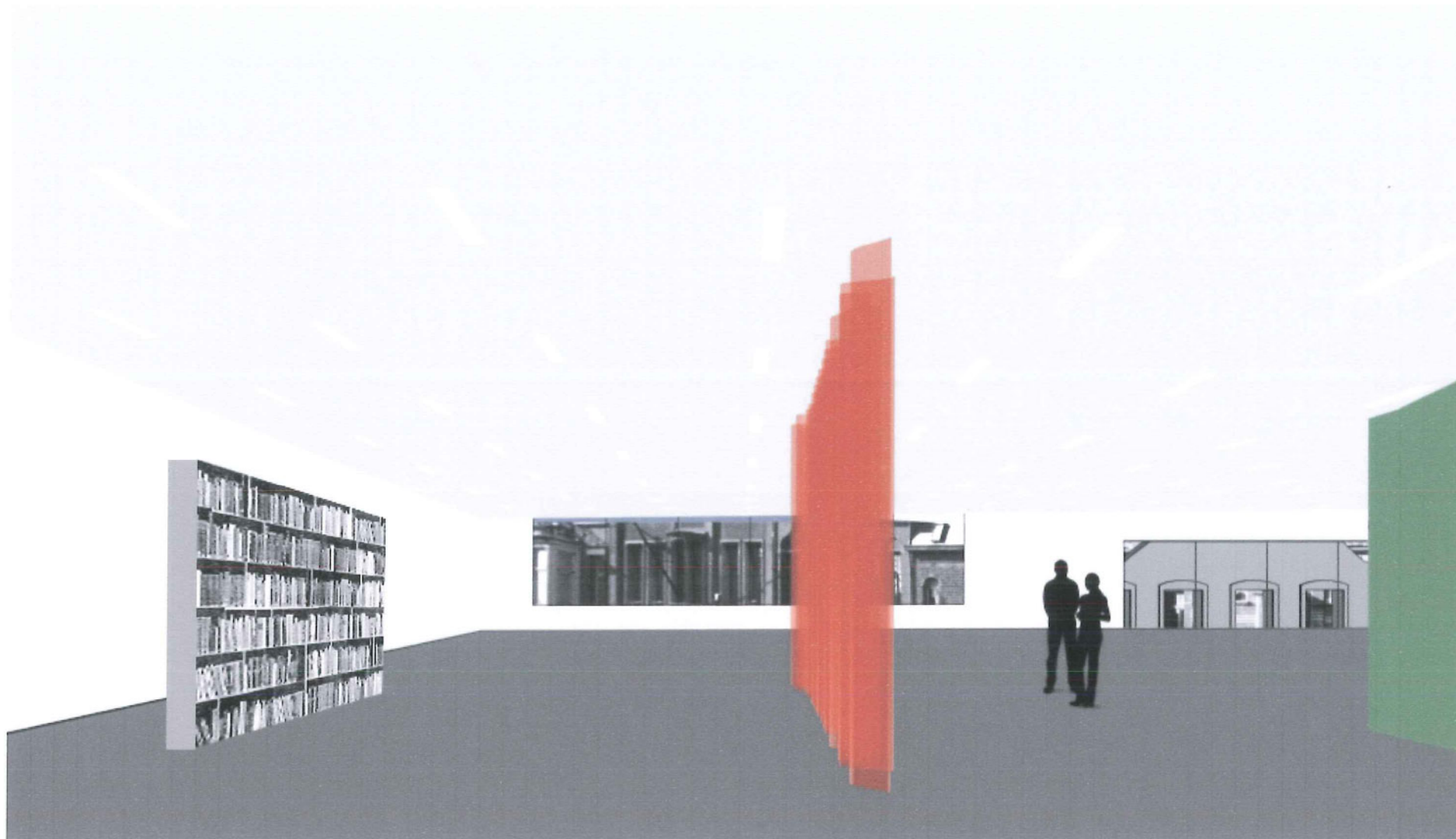
**gevel Kerkstraat**



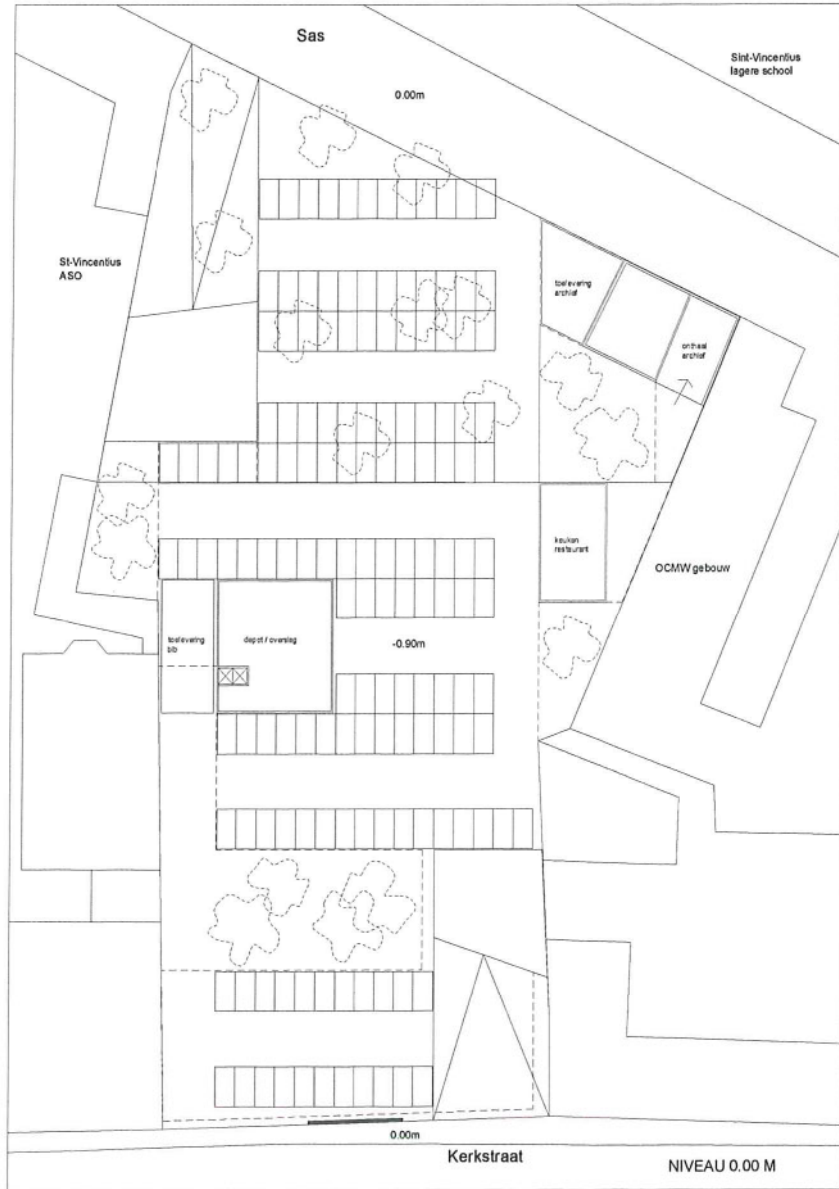
**Interieur bibliotheek: stillere leeszones**



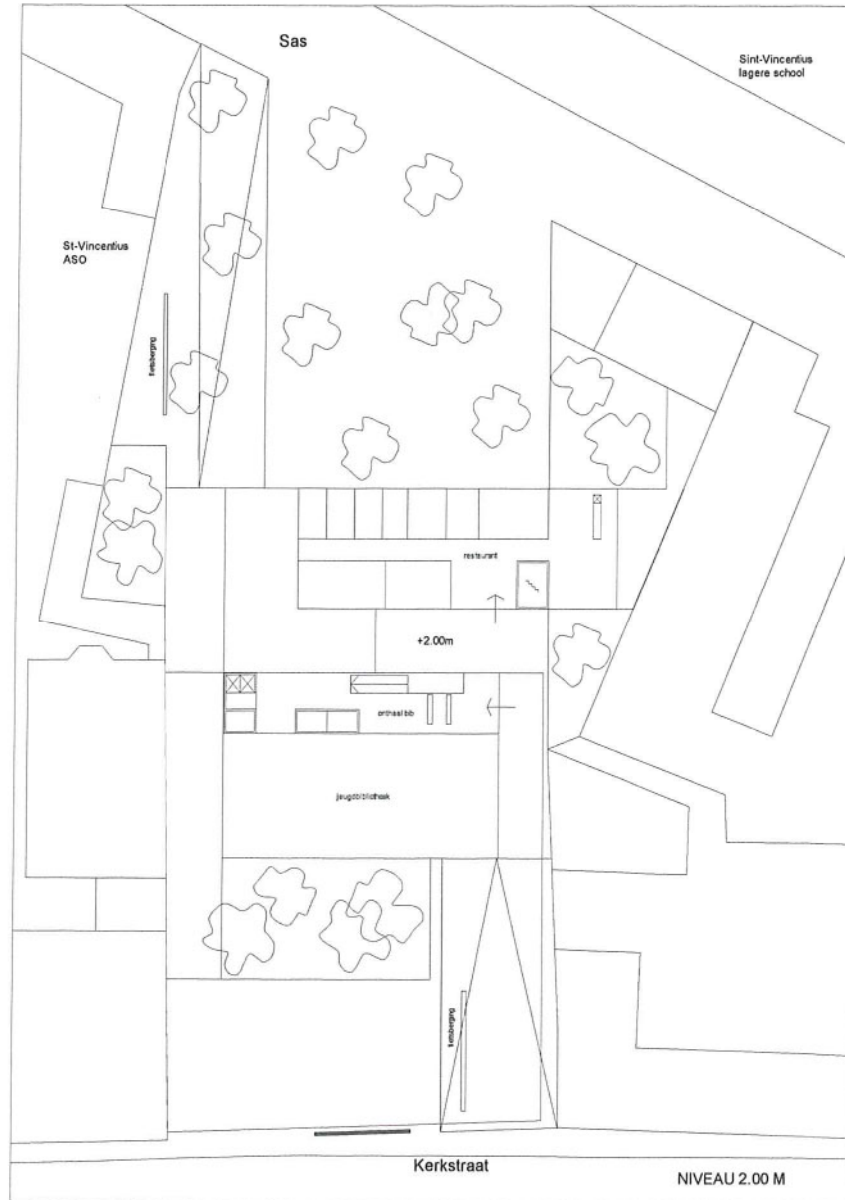
**zicht bibliotheekruimte – polyvalente ruimte**



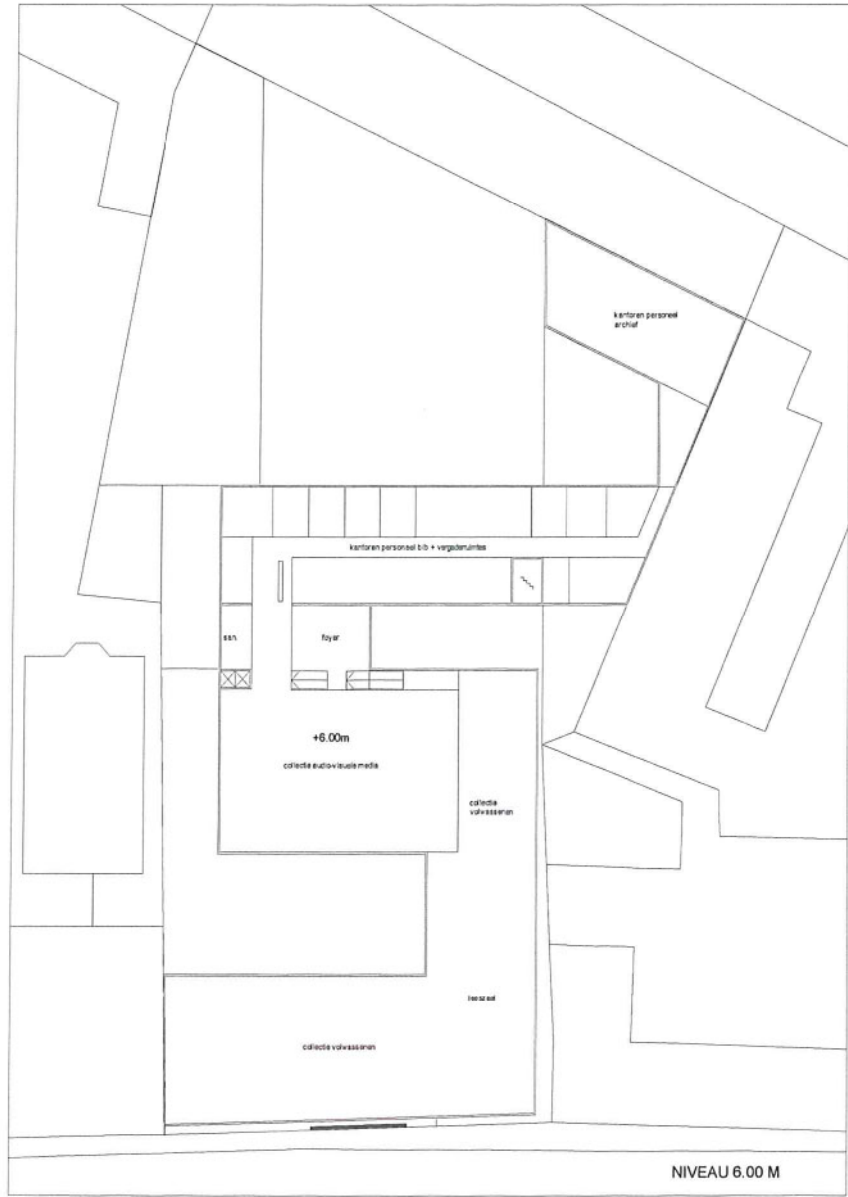
**zicht bibliotheekruimte richting kerkstraat**



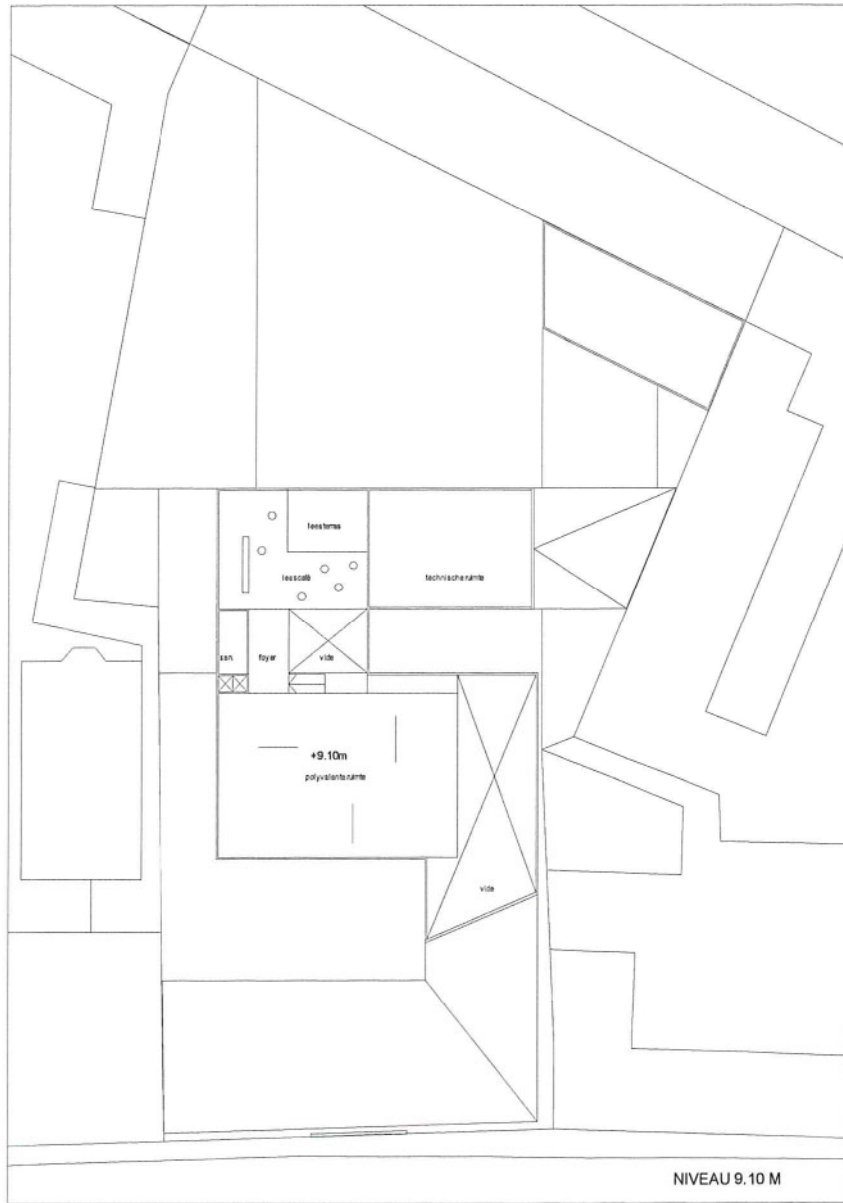
grondplan 0.0 m



**grondplan +2.0 m**

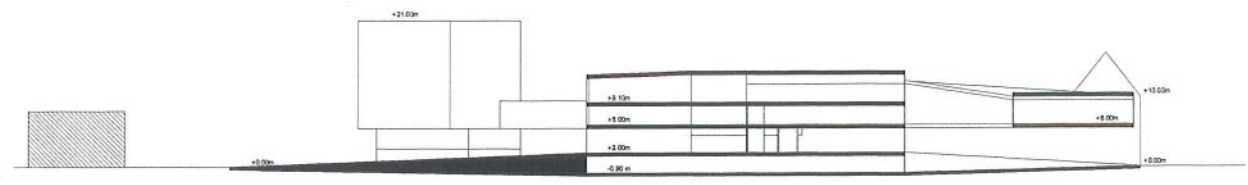
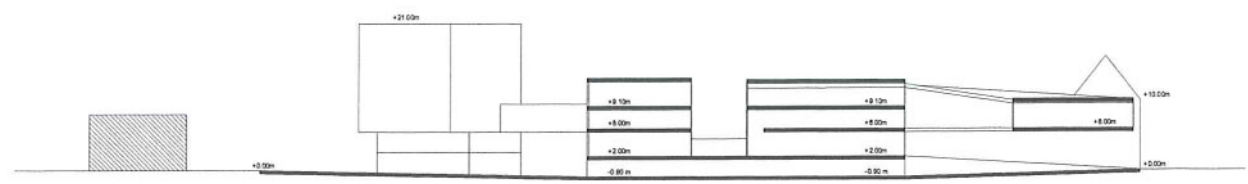
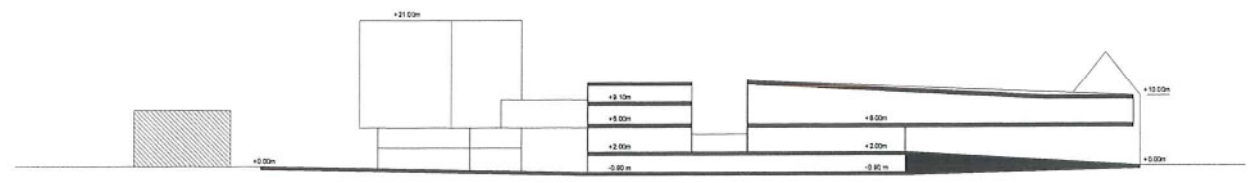
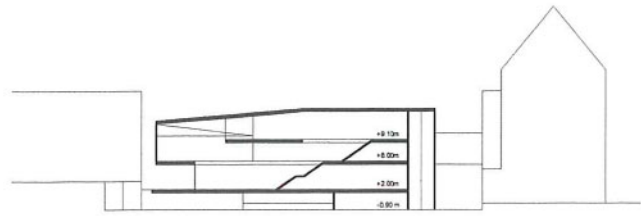
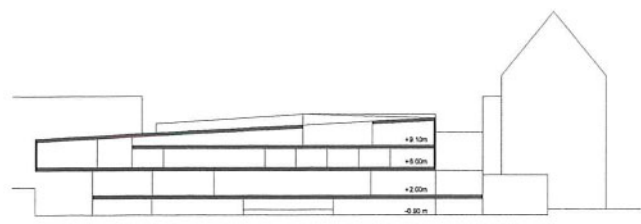


grondplan +6.0 m



**grondplan +9.1 m**





snedes