

VAN VOLXEM 164

“VOLLEDIGE STUDIEOPDRACHT VOOR DE UITVOERING VAN EEN MASTERVISIE MET INBEGRIJ VAN DE UITVOERING VAN EEN
UITBREIDING VAN DE INFRASTRUCTUUR VOOR ROSAS, ICTUS EN P.A.R.T.S. TE VORST.”

OO_37_05

22.08.2019

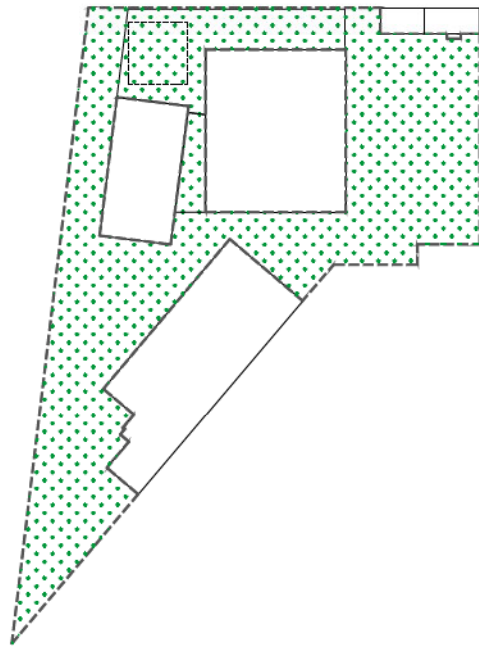
BAUKUNST - Philippe Vander Maren - Richard Venlet

BUREAU BAS SMETS

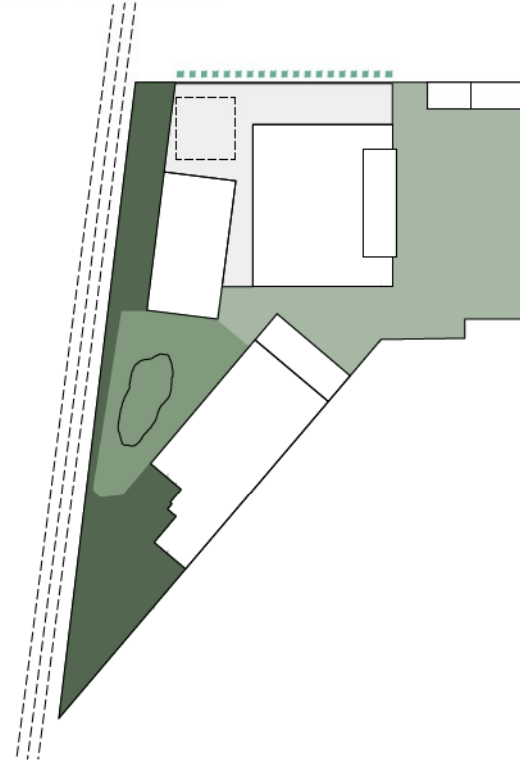


PIERRE
BERGER
Bureau d'études s.a.

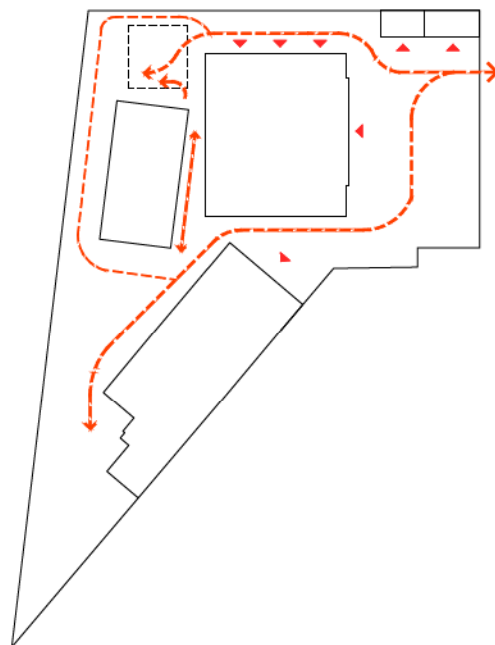
1. COMMON GROUNDS



2. ENHANCED LANDSCAPES



3. CHOREOGRAPHY OF FLOWS



4. PROGRAM & TYPOLOGIES



Site

Ons voorstel is gebaseerd op het idee van een poreuze site die gemakkelijk toegankelijk is en de landschappelijke kwaliteiten van de plek erkent en versterkt. Dit gebeurt voornamelijk door het vrijwaren van een zo groot mogelijk onbebouwd grondoppervlak.

Het ter beschikking stellen van de grond komt tegemoet aan de wens om een open campus te creëren, die plaats biedt aan verschillende sferen en praktijken en aan een grotere transversaliteit van verplaatsingen over de volledige oppervlakte van het terrein. De verschillende interventies die op de site worden voorgesteld, maken nu eens gebruik van het landschappelijke, om de groene aanwezigheid op de site te versterken (vooral aan de zuidkant van het perceel), dan weer van het architecturale, om zones te activeren die momenteel niet rendabel zijn (vooral ten noorden van het perceel).

De rol van de nieuwbouw, die de danszalen (Parts) en de verschillende opslagfaciliteiten huisvest, zal er dus in bestaan om de verschillende activiteiten op het terrein in evenwicht te brengen en de circulaties over de twee aanwezige assen te verdelen: Oost (ingang) - West (spoorweg), Noord (laden en lossen) - Zuid (P.A.R.T.S.). De huidige laad- en loskade-RPS wordt in ons project geherinterpreteerd en wordt een plein, overdekt door de 4 nieuwe zalen, geactiveerd door het nieuwe programma en zich openend naar de stad.

Door de grond van het perceel zoveel mogelijk vrij te houden, wint het park aan consistentie en biedt het uitzichten en parcoursen die als verbinding tussen de verschillende functies en artistieke praktijken op de site zullen dienen.

Programma

Wat betreft de typologie, wordt elk van de gebouwen op de site gekenmerkt door een karakteristiek volume op de voorgrond, waarachter zich volumes uitstrekken die verband houden met hun vroegere industriële bestemming en die bedekt zijn met een sheddak. Kleine lokalen op de voorgrond, grote zalen op de achtergrond. Gebruik makend van deze configuratie, biedt elk gebouw aan de voorzijde een publiek aanzicht, met ontvangst- en administratieve functies, en daarachter de ruimten die verband houden met de kunstpraktijk.

Ons project voor het herschikken van de functies in de bestaande gebouwen is gebaseerd op de programma-richtlijnen en maakt gebruik van de bestaande typologieën om zo zuinig mogelijk om te springen met de middelen. De voorgestelde configuratie biedt zowel een vorm van autonomie voor de verschillende entiteiten als een vlotte organisatie van de circulatie. Vanaf de Van Volxelaan zijn de activiteiten duidelijk herkenbaar voor het publiek en de gebruikers, van links naar rechts: P.A.R.T.S., Rosas en ICTUS. Wij stellen voor om het huis aan de ingang van het terrein te gebruiken als "interface" tussen de stad en de campus. Hier wordt als uitbreiding van

het bestaande hoekhuis een keukenpaviljoen gebouwd waar het collectief bereiden van eten samenvalt met de consumptie ervan.

Landschap

Het landschapsproject heeft tot doel de campus zo veel mogelijk te ontharden en zo de groene continuïteit te garanderen terwijl de bestrating geconcentreerd wordt in functie van de logistieke werking van de site (leveringen en toegang voor de brandweer). "Vier landschappen" versterken de bestaande kenmerken van de plek en creëren complementaire sferen. Deze "landschappelijke kamers" zijn ingebracht om meer contrast en diepte te geven aan het geheel van de site. Het gebied dat grenst aan de Van Volxelaan, gekarakteriseerd door een monumentale beuk, wordt ingericht tot aan het entreehuis/restaurant en vormt zo het Park. Het terrein verder betredend vinden we het Wilgenbos/Wadi dat zal gevoed worden door regenwater afkomstig van de daken, vervolgens, bij het naderen van de spoorweg, het Sous-Bois/Onderhout en aan de zijkant (om de metalen bekleding van de burelen te verhullen) het Jasmijnhof. Elk thema introduceert verschillende functies en maakt een grotere biodiversiteit en bodemherstel mogelijk.

Circulatie

De soepele circulatiemogelijkheden en de porositeit van de site die worden bereikt

dankzij het activeren van de grond, zorgen voor een duidelijke en intuïtieve lezing van de site (met zijn verschillende activiteiten), evenals een optimaal gebruik van de bebouwde oppervlakken in verhouding tot de doorlaatbare oppervlakken.

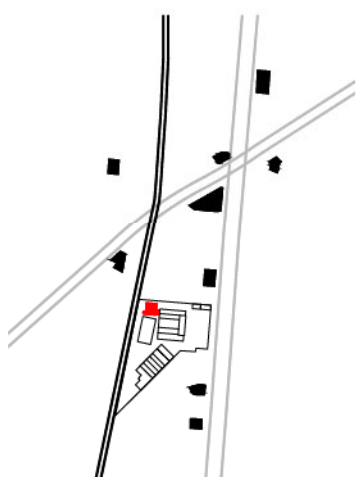
Ecologie

Het vrijmaken van de bodem, de omkeerbaarheid van de ingrepen, de polyvalentie van de ruimtes en de energetische onafhankelijkheid van het nieuwe gebouw maken het mogelijk niet enkel te voldoen aan de huidige energie-eisen maar deze zelfs te overtreffen. De materiaalkeuze beantwoordt aan dezelfde doelstelling door uit te gaan van recyclage en circulaire economie. Het nieuwe gebouw is een lichte constructie en grotendeels geprefabriceerd. Dit maakt het ook mogelijk om de werf los van de activiteiten op de campus te organiseren, de energetische voetafdruk (grijze energie) zo veel mogelijk te reduceren en de kost van het project te optimaliseren. De kwestie van de ecologie wordt ook gecombineerd in de esthetiek van de interventies en de materiaalkeuzes. Zo zal het textiel dat voorgesteld wordt om de nieuwe danszalen te verduisteren toevertrouwd worden aan ontwerpers en producenten die een bewuste werkeethiek, esthetiek en gebruiksgemak kunnen combineren. Ecologische overwegingen zijn tegenwoordig present bij elke keuze die moet gemaakt worden en zij zullen van doorslaggevend belang zijn in ons ontwerp- en uitvoeringsproces.



CONSTELLATIES

Accenten in het stedelijk landschap

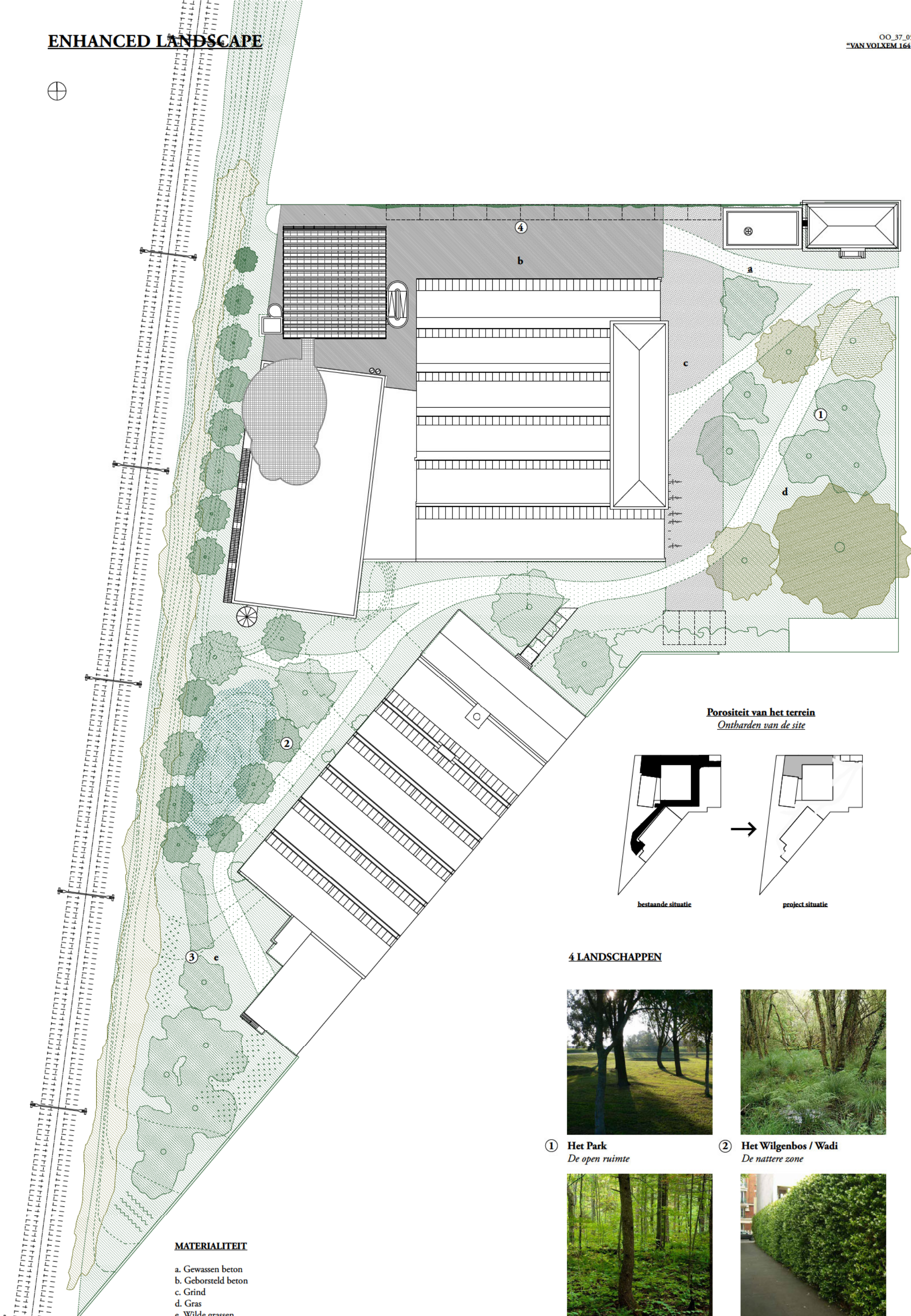


Het nieuwe programma van 4 zalen voor P.A.R.T.S. wordt ondergebracht in een nieuw volume, 28,6 m uitstekend boven maaiveld, elegant en zichtbaar aanwezig aan de rand van de spoorweg.

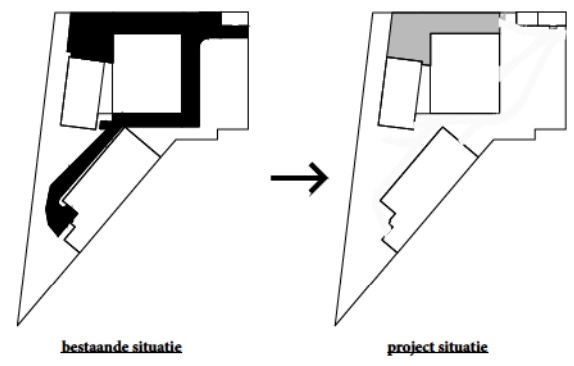
Op schaal van de buurt en van het parcours langs de vallei, gaat het een dialoog aan met de appartementsgebouwen van de Georges Leclercqstraat 2, Brits Tweedelegerlaan 3 en 18 en verderop, het Wiels Contemporary Art Centre.



Accenten in het stedelijk landschap



Porositeit van het terrein
Ontharden van de site



4 LANDSCHAPPEN



① **Het Park**
De open ruimte



② **Het Wilgenbos / Wadi**
De nattere zone



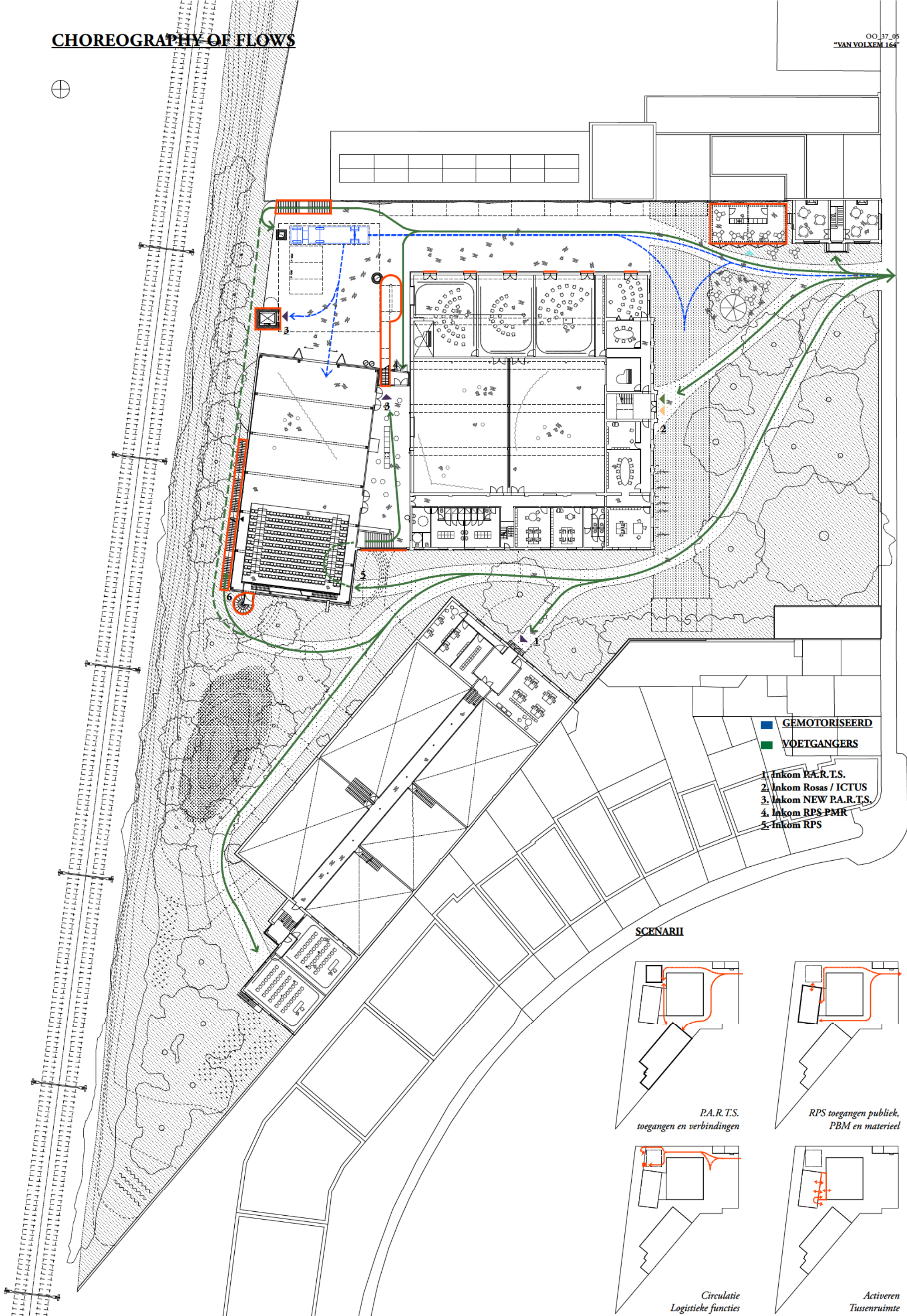
③ **Het Onderhout**
Het wildere deel



④ **Het Jasmijnhof**
De steenachtige doorgang

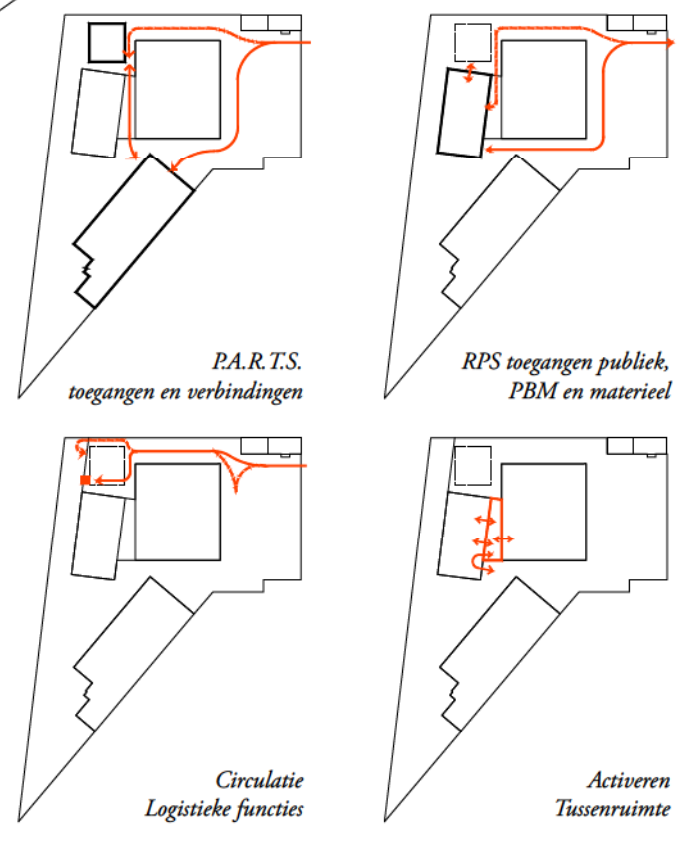
MATERIALITEIT

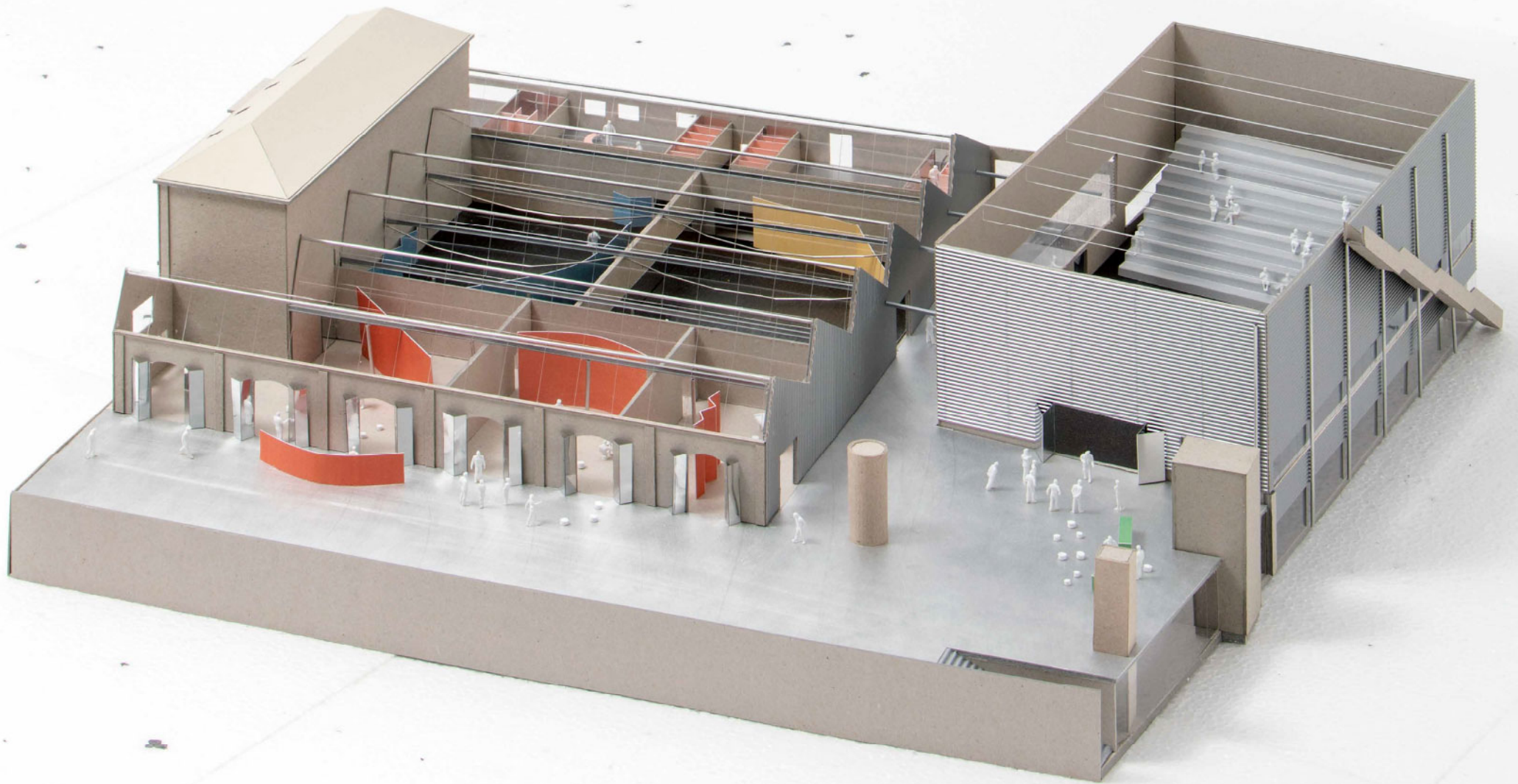
- a. Gewassen beton
- b. Geborsteld beton
- c. Grind
- d. Gras
- e. Wilde grassen



- GEMOTORISEERD
- VOETGANGERS
- 1. Inkom P.A.R.T.S.
- 2. Inkom Rosas / ICTUS
- 3. Inkom NEW P.A.R.T.S.
- 4. Inkom RPS PMR
- 5. Inkom RPS

SCENARIÏ





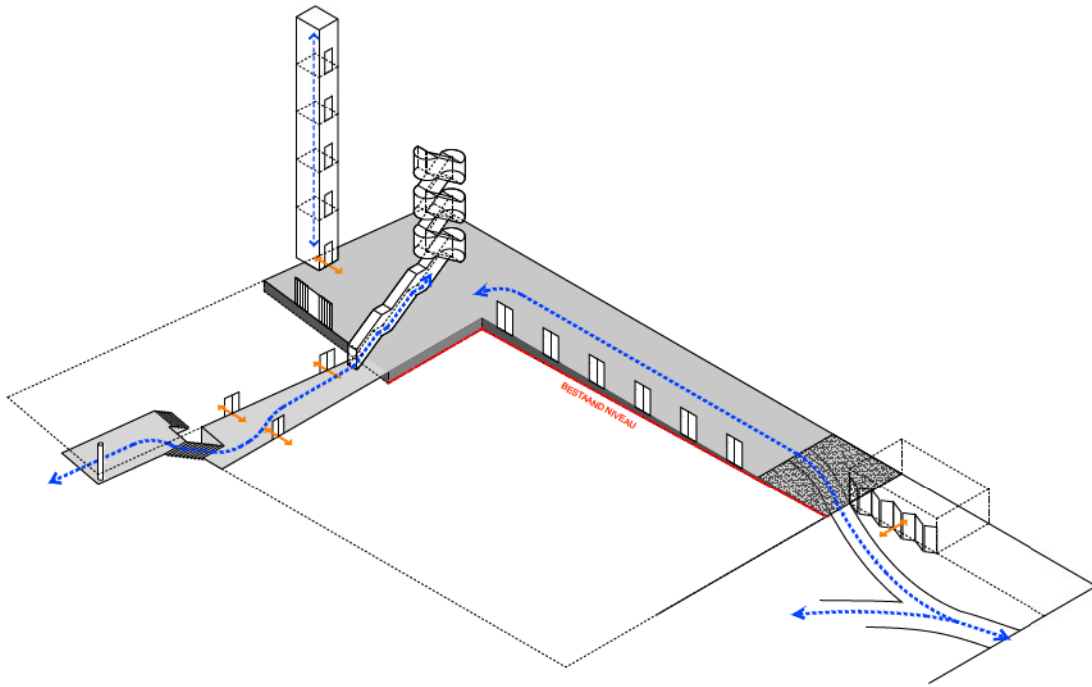
Één vloer die alle functies verbindt

Een van de belangrijkste ingrepen, in functie van de landschappelijke principes voor de site, is het gelijktrekken van het huidige niveauverschil tussen de vloer van de foyer van de RPS en het bestaande terrein. Deze ingreep biedt niet alleen betere circulatiemogelijkheden op de site (ook voor PBM), maar laat ook toe de uitgegraven grond ter plaatse te hergebruiken.

Deze ruimte wordt een opportuniteit om de huidige functionaliteit van dit deel van de site te nuanceren en een rijker parcours aan te bieden, te beginnen met een jasmijnhof, gevolgd door een overdekt plein (onder het nieuwe gebouw) waar zich verschillende activiteiten kunnen ontplooiën: laad- en loszone, toegang tot de nieuwe danszalen, plateau met uitzicht op de spoorweg, toegang tot de achterkant van de RPS. Deze ruimte biedt tevens een nieuwe verbindingsweg, gebruik makend van de bestaande tussenruimte die zijn rol versterkt ziet als een plek waar het publiek wordt verwelkomd, maar ook als een transversale passage op het terrein (Noord / Zuid).



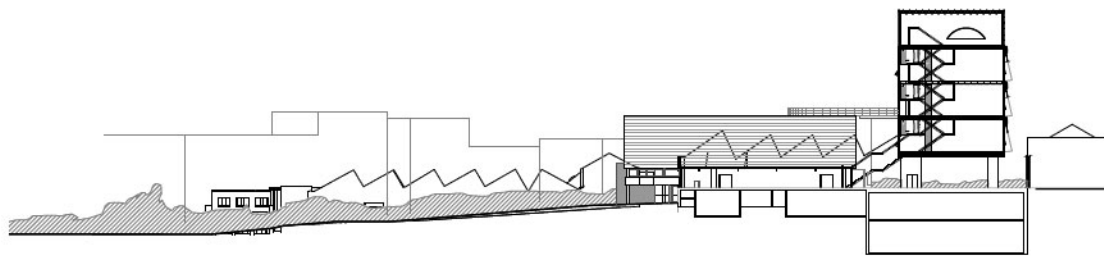
Connecties als leidraad - langsdoorsnede spoorwegkant



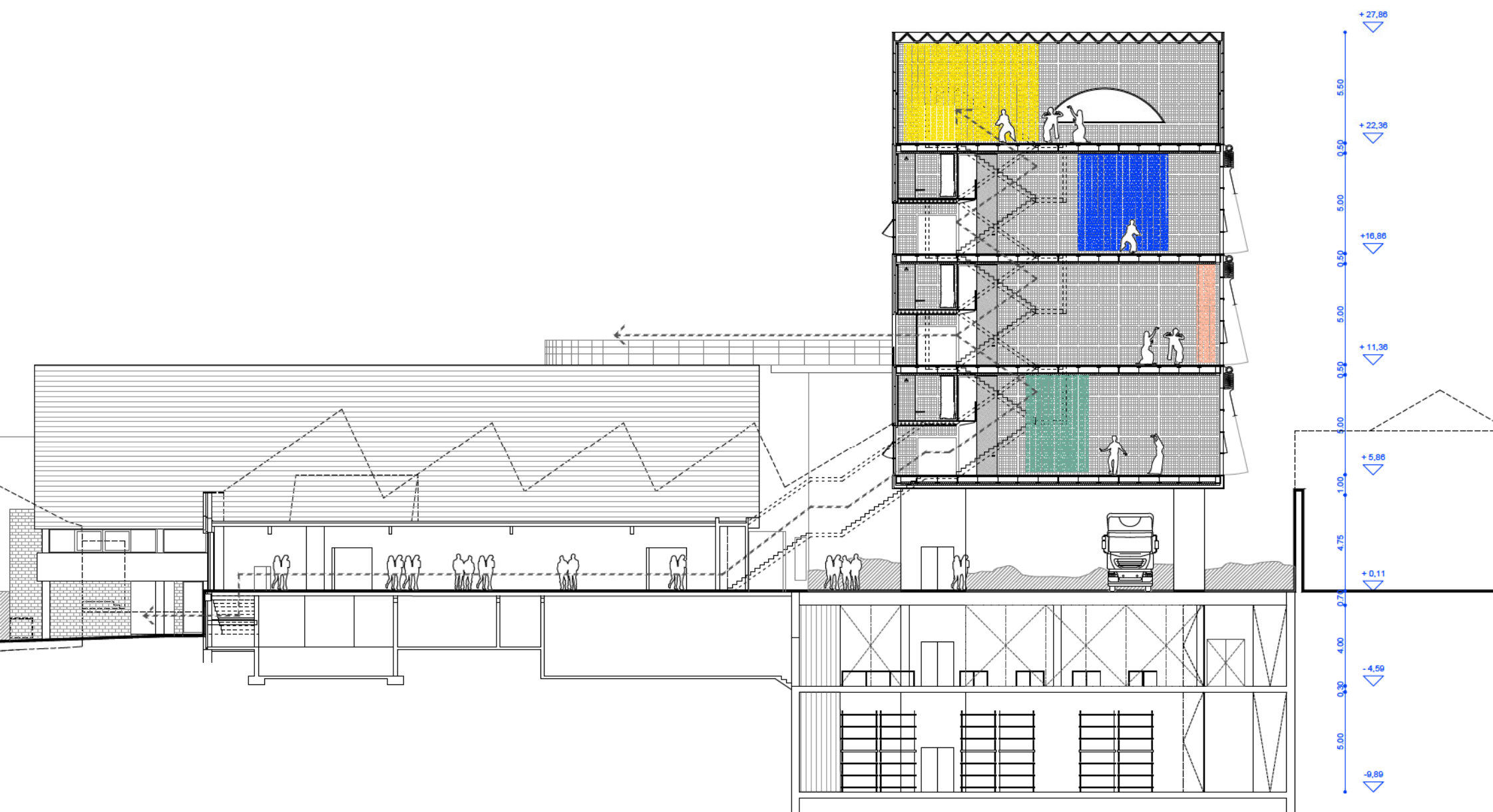
Continuïteit



Uitzicht vanaf Van Volxemlaan

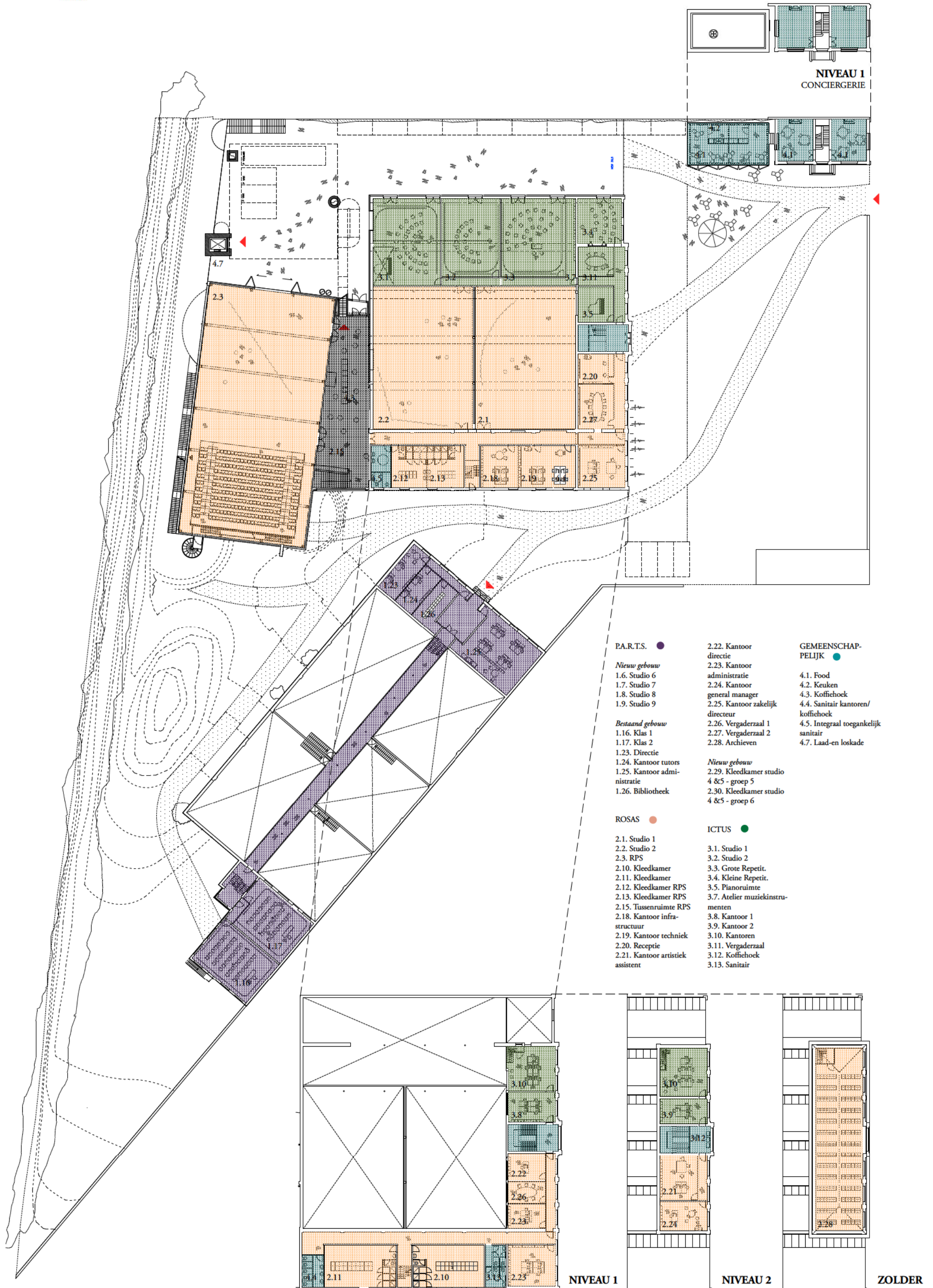


Langsdoorsnede door de landschappen

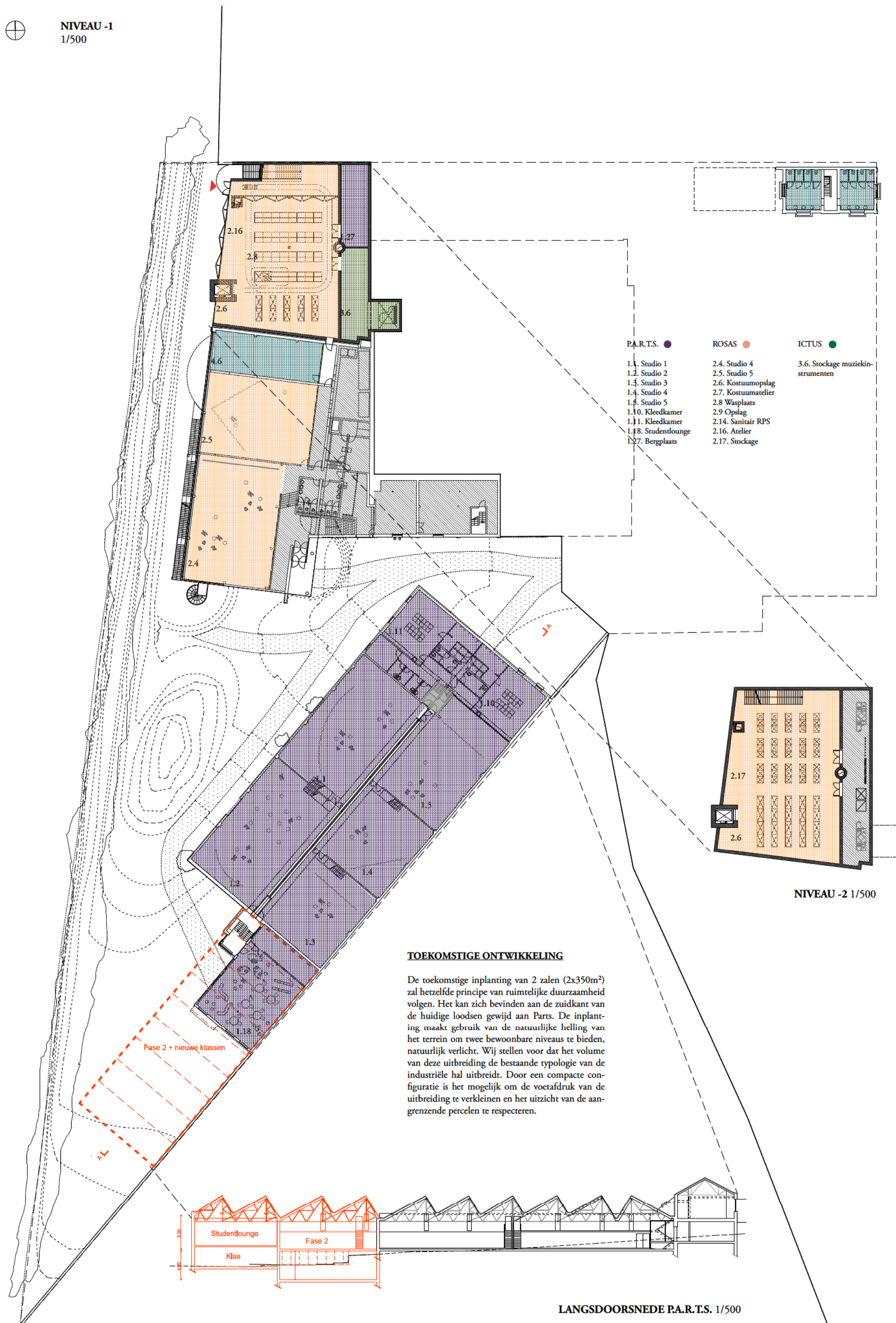


Doorsnede nieuw gebouw en foyer (Noord-Zuid)
1/250

NIVEAU 0
1/500



NIVEAU -1
1/500

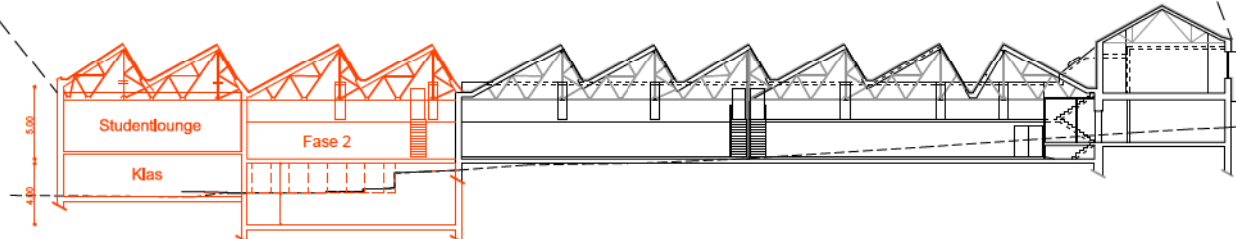


- | | | |
|---------------------|---------------------|----------------------------------|
| P.A.R.T.S. ● | ROSAS ● | ICTUS ● |
| 1.1. Studio 1 | 2.4. Studio 4 | 3.6. Stockage muziekinstrumenten |
| 1.2. Studio 2 | 2.5. Studio 5 | |
| 1.3. Studio 3 | 2.6. Kostuumopslag | |
| 1.4. Studio 4 | 2.7. Kostuumatelier | |
| 1.5. Studio 5 | 2.8. Wasplaats | |
| 1.10. Kleedkamer | 2.9. Opslag | |
| 1.11. Kleedkamer | 2.14. Sanitair RPS | |
| 1.18. Studentounge | 2.16. Atelier | |
| 1.27. Bergplaats | 2.17. Stockage | |

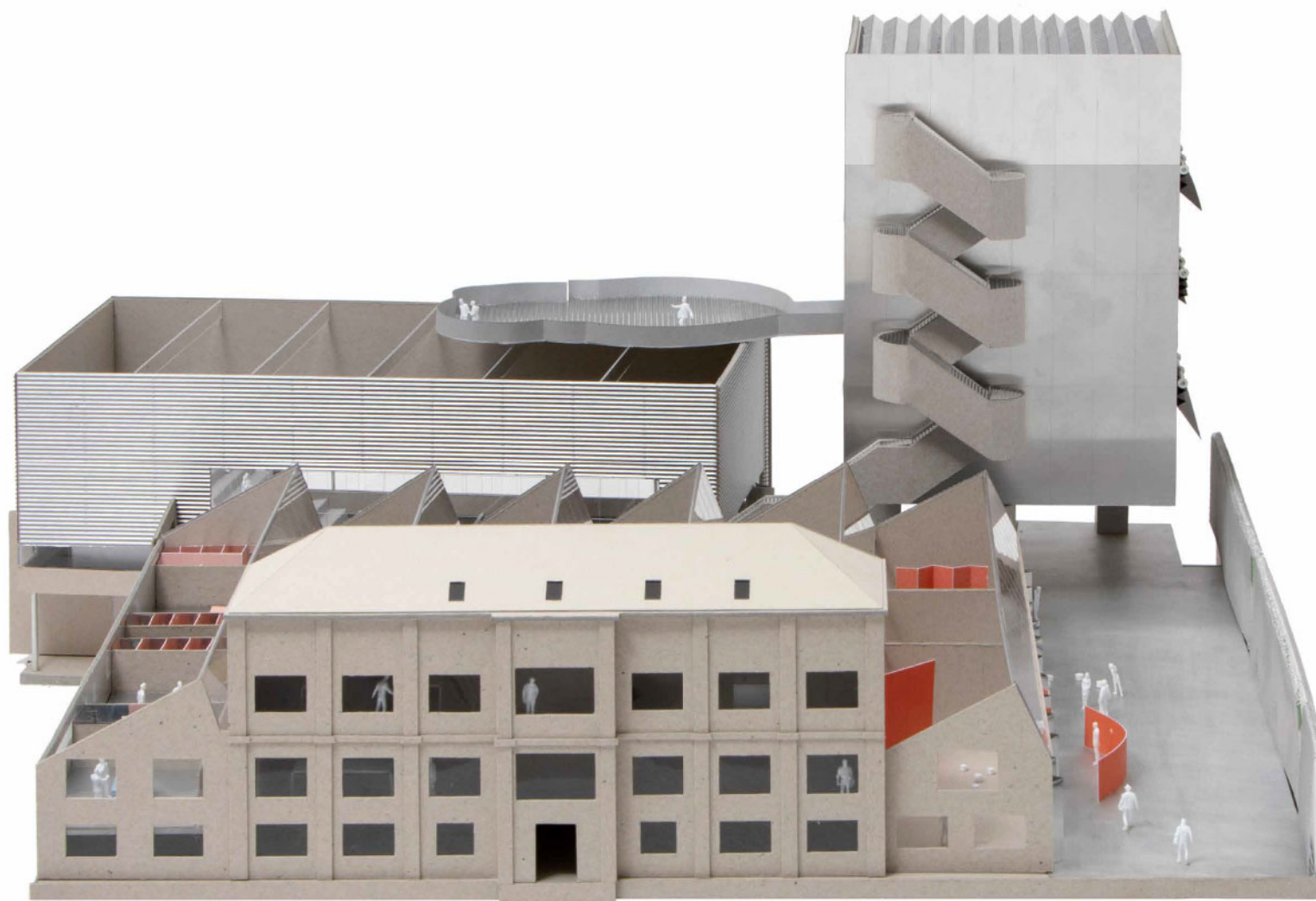
TOEKOMSTIGE ONTWIKKELING

De toekomstige inplanting van 2 zalen (2x350m²) zal hetzelfde principe van ruimtelijke duurzaamheid volgen. Het kan zich bevinden aan de zuidkant van de huidige loodsen gewijd aan Parts. De inplanting maakt gebruik van de natuurlijke helling van het terrein om twee bewoonbare niveaus te bieden, natuurlijk verlicht. Wij stellen voor dat het volume van deze uitbreiding de bestaande typologie van de industriële hal uitbreidt. Door een compacte configuratie is het mogelijk om de voetafdruk van de uitbreiding te verkleinen en het uitzicht van de aangrenzende percelen te respecteren.

Fase 2 + nieuwe klassen



LANGSDOORSNEDE P.A.R.T.S. 1/500



P.A.R.T.S.

De reorganisatie van de administratie aan de kop van het gebouw maakt het mogelijk deze entiteit duidelijker te identificeren en de administratieve medewerkers fysiek dicht bij de danszalen te brengen. De twee klassen verhuizen naar de huidige kantine. Op deze manier worden noch de enveloppe, noch het interieur aangepast; de integratie van kantoren en klaslokalen vereist slechts enkele lichte verbouwwerken (afwerking en meubilair).

De 4 nieuwe danszalen worden gekoppeld aan de foyer van de RPS. Zo wordt een transversaal parcours doorheen de site gecreëerd en wordt de huidige monofunctionele laad- en loszone gereactiveerd tot een zone van permanente activiteit. De 4 verdiepingen met zalen zijn gebouwd met behulp van een metalen structuur en betonnen vloeren (om akoestische redenen). Zij worden gedragen op enkele steunpunten, waardoor de begane grond maximaal wordt vrijgemaakt zodat het laden en lossen overdekt kan gebeuren.

De indeling van de nieuwe zalen wil reversibel zijn en geschikt voor verschillende activiteiten. De geplande materialen beogen neutraliteit: hout voor de vloer en wanden, beton voor het plafond en textiel als gordijn. De heldere geometrie van de zalen bepaalt rationeel de omtrek van het gebouw. De technieken en circulaties bevinden zich buiten het volume, ze dienen als structurele ondersteuning voor de verschillende verdiepingen. Binnen de dubbele hoogte van de zalen, op een mezzanine, bevinden zich de toiletten en de kleedkamers, met discreet uitzicht op de zalen. Dit zwevende volume wordt uitgedrukt als een meubel. De toegang tot de zalen gebeurt aan het einde van de lange zijde, via een ruime hall/foyer. De zalen worden natuurlijk verlicht via de noordgevel. Blinden aan de buitenzijde en gordijnen aan de binnenzijde voorzien hen van verschillende licht- en zichtfilters die ingezet kunnen worden in functie van het gebruik en de behoeften.

Op de tweede verdieping stellen we een extra buitenruimte voor, als uitbreiding van de functionele circulatie het programma van het nieuwe gebouw. Dit terras / polyvalent platform, geplaatst op de RPS, vergroot de beschikbare ruimte voor verschillende activiteiten van het nieuwe gebouw en biedt tegelijkertijd een ruimtelijk uitzicht op de omgeving van de site en de skyline van Brussel. De vormgeving van het buitenterras 'Organicity' wordt uitgewerkt door kunstenaar Richard Venlet. Via een uitwisseling van ideeën en inzichten met de opdrachtgevers en de gebruikers wordt een vrije vormgeving op basis van het bewegend lichaam beoogd. Dit experimenteel 'organisch' platform staat in contrast met de neutrale rechthoekige geometrie van de 4 zalen.

Op de hoogste verdieping (verdieping 4) verandert de oriëntatie van de ruimte ten opzichte van de drie andere verdiepingen. Een monumentaal raam in de vorm van een rond 1/3 cirkelfragment in de gevel identificeert deze ruimte en geeft een zichthorizon in de richting van de spoorweg. Een diffuse natuurlijke verlichting via het plafond, naar analogie met het principe van de sheds van de andere repetitieruimtes, zorgt voor de het nodige daglicht.

Het aandeel van beglaasde en volle delen (die uitgerust worden met zonnepanelen) wordt berekend op basis van de belichting en het elektrisch vermogen dat nodig is om het volume van de zalen energie-autonoom te maken. Voor het textiel wordt een samenwerkingsproject opgezet met ontwerpers en producenten die zowel de ecologische als de programmatische belangen mee ondersteunen.

ROSAS

De linkervleugel (zuidzijde) van de voormalige "Blanchisserie Royale" zal volledig gewijd zijn aan het gezelschap Rosas en groepeerd de administratieve functies die verband houden met het gebouw aan de voorzijde van de site en de kleedkamers en repetitieruimtes aan de achterzijde.

De opslagruimtes en kostuumateliers bevinden zich onder de nieuwbouw en zijn direct gekoppeld aan het laad- en losplatform op de begane grond. Het niveauverschil tussen dit plateau en het terrein aan de zijde van de spoorweg biedt natuurlijk daglicht en een uitzicht voor de werkplaatsen. De opslagruimtes zijn bedacht als open ruimtes, flexibel en modulair inzetbaar. Ze bieden ook een directe verbinding, via de goederenliften, met de repetitieruimtes van P.A.R.T.S. en ICTUS.

ICTUS

De rechter (noord)vleugel van de blanchisserie wordt toegewezen aan Ictus, volgens dezelfde logica als Rosas: de administratie- en vergaderzalen aan de voorzijde, de 3 repetitieruimtes onder de industriële sheddaken aan de achterzijde.

We wensen de noordgevel te openen naar het jasmijnhof, door de oude openingen van de hal te herstellen. Een afsluitsysteem zorgt ervoor dat de ruimtes verduisterd kunnen worden om projecties mogelijk te maken. Deze ingreep zorgt voor een visuele verbinding met de buitenwereld voor Ictus, maar transformeert ook de status van de huidige doorgang.

Gezien de isolatiewerkzaamheden die Gafpa voor het hele gebouw heeft gepland aan de buitenzijde, stellen wij voor om de inrichting van het interieur onder hun leiding verder te zetten. Het hele gebouw, buiten- en binnenkant, zou aan hen kunnen worden toevertrouwd om een samenhangend geheel te bekomen.

GEMEENSCHAPPELIJK

De gemeenschappelijke functies zijn terug te vinden in een sterkere interactie met de stad. Dit wordt zichtbaar gemaakt met het hergebruiken van het hoekhuis (incl. conciërge) aan de Van Volxenlaan en het nieuwe aanpalende keukenpaviljoen. Dit nieuw transparant volume creëert een vrije en open ruimte in relatie tot het park; een interface tussen stad en cultuur, leesbaar vanaf de straat. De gevraagde fitness vindt zijn plaats in de huidige kostuumreserve, met zicht op het spoor.



Keukenpaviljoen

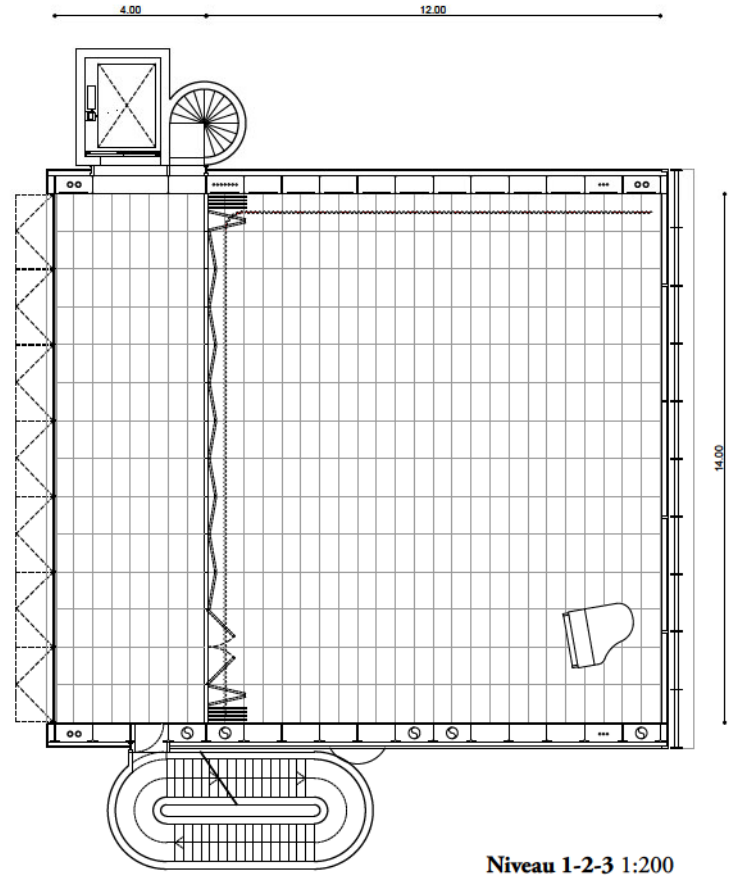


Nieuwe connectie en bestaande toegang RPS

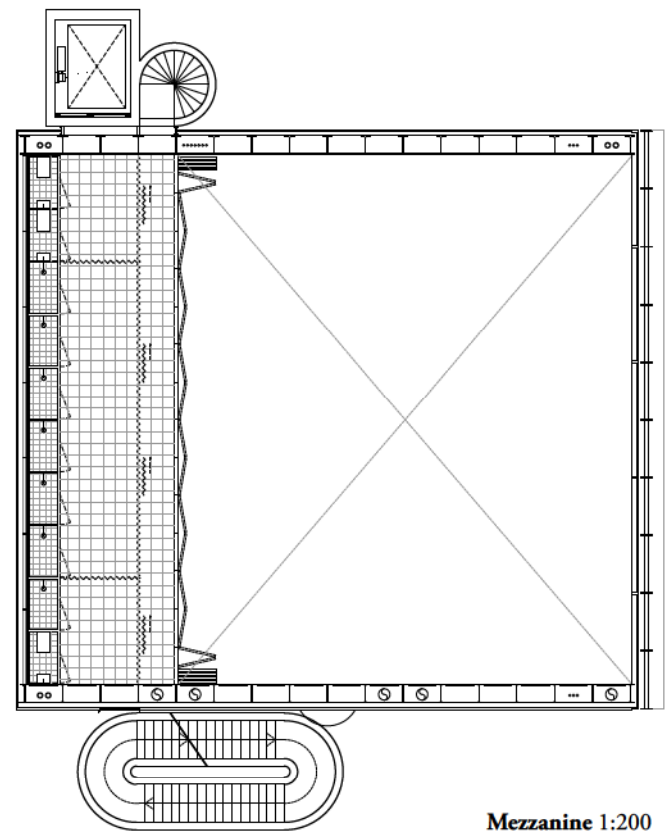


Openen van de bestaande gevel van ICTUS naar Jasmijnhof

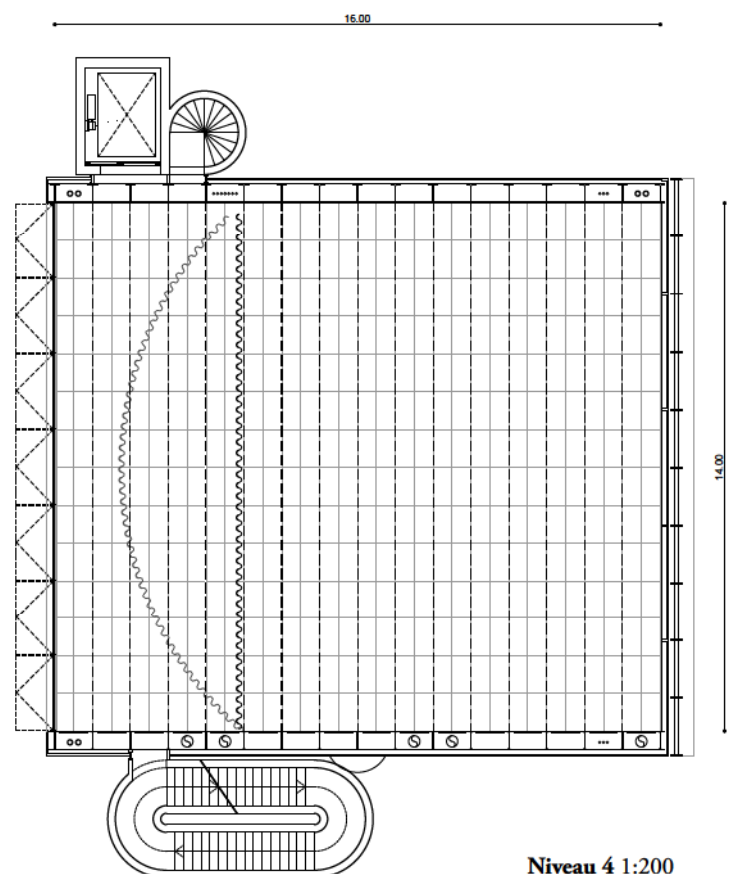




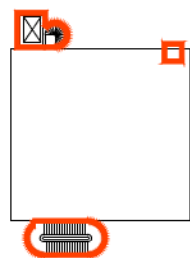
Niveau 1-2-3 1:200



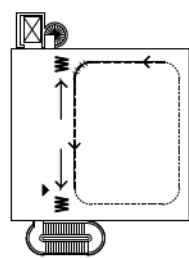
Mezzanine 1:200



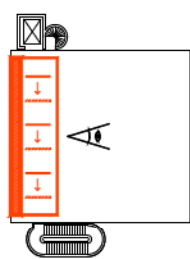
Niveau 4 1:200



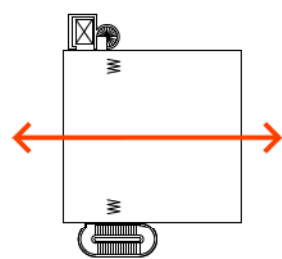
Flexibiliteit



Modulariteit



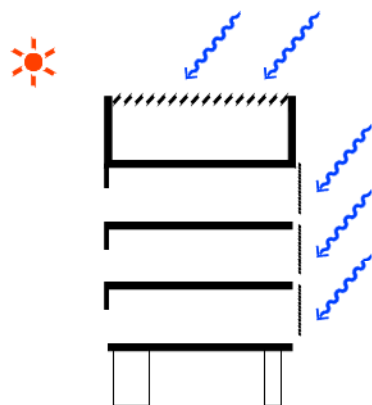
Modulaire kleedkamers



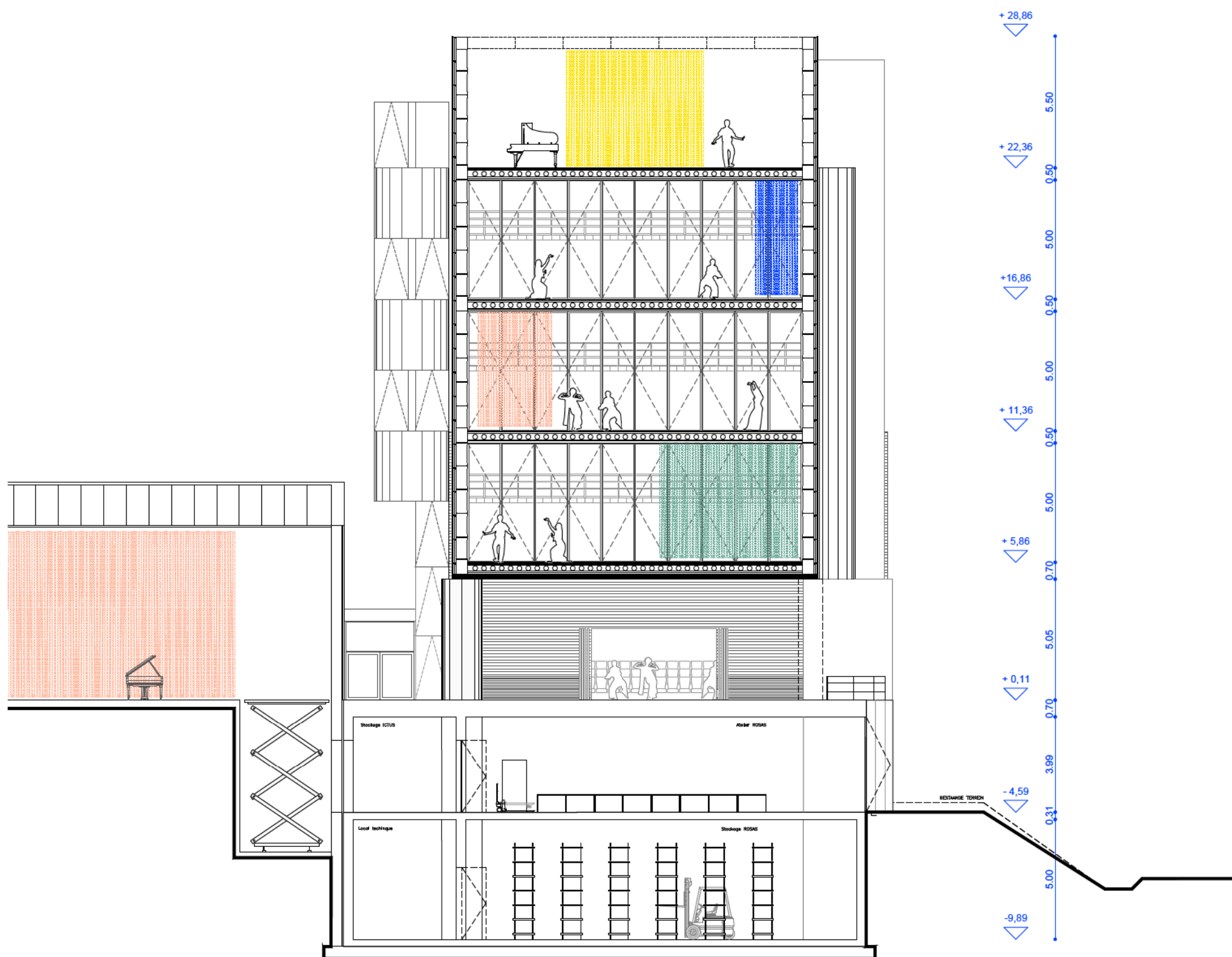
Doorlopende ruimte



Niet-structureel



Licht



Doorsnede Oost-West 1:200

STABILITEIT

Het nieuwe gebouw bestaat uit 2 ondergrondse betonnen verdiepingen, rationeel opgebouwd uit betonnen elementen en prefab vloerdelen. De grondkering gebeurt door een relatief goedkope Berlinerwand die is afgewerkt met een esthetische betonnen voorstortwand.

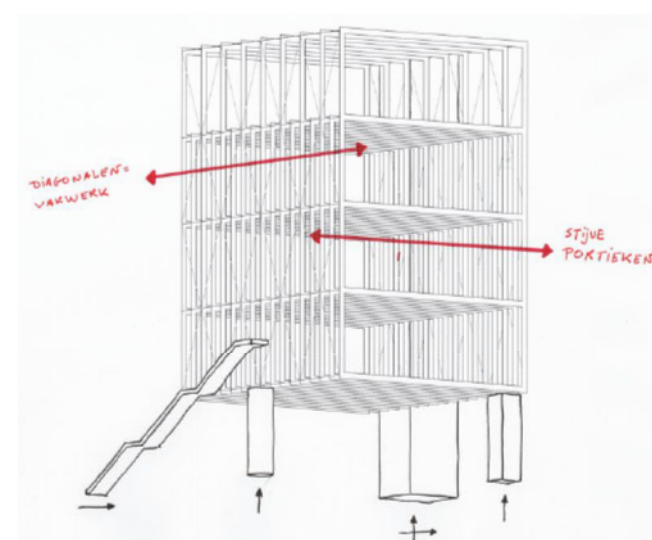
De fundering is ingetekend als een volle plaat op een compacte leemlaag die de puntlasten verdeelt. Er is echter niet voldoende informatie over de diepe ondergrond om zeker te zijn van deze oplossing.

De bovenbouw bestaat uit een kubus gesteund door 4 'zware' elementen: twee betonnen kolommen, één betonnen liftkoker en één betonnen steektrap. De twee kolommen en de liftschacht zorgen voor de verticale stabiliteit en dragen het gewicht van de kubus. De horizontale stabiliteit, onderhevig aan onder meer windkracht, wordt gegarandeerd door de schuine steektrap en de liftkoker die tot bovenaan doorloopt. De perfecte samenwerking van deze vier elementen vormt de structurele ondergrond voor de kubus.

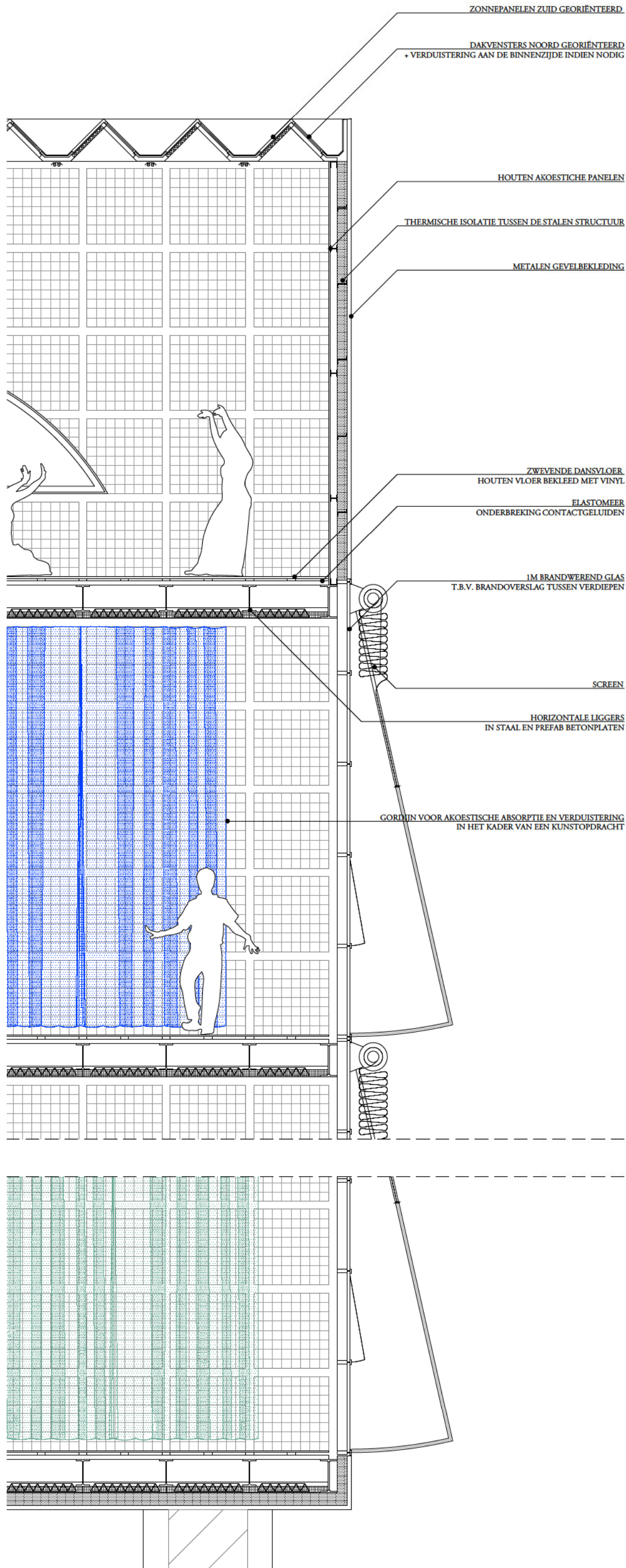
De kubus van 15 x 16 x 22m is een 'lichte' stalen constructie en bevat de drie verschillende zalen en de dakpatio. Aan de twee gesloten gevels is de kubus vormvast dankzij de toevoeging van

diagonalen in de gevel. De stalen diagonalen zorgen voor een triangulatie en het samenwerken van de horizontale verdiepingenbalk in de gevel. De triangulatie creëert enorme verdiepingshoge balken of vakwerken om de vloerlasten naar de betonnen steunpunten te leiden. De twee andere open gevels van de kubus zijn rigide door de opeenvolging van stalen portieken doorheen het gebouw. De portieken, geplaatst om de meter, dienen tevens als secundaire vloerstructuur. Ze zijn windstijf door de ingeklemde verbindingen in één richting en worden ondersteund door de diagonalen in de andere richting. De horizontale vloerliggers zijn aan de opleg ingeklemd, waardoor het doorbuigen van de vloerliggers wordt verhinderd en ze de overspanning van 15m aankunnen. Tussen de horizontale liggers van de portieken liggen betonnen prefabelementen. De elementen verzwaren de structuur ten behoeve van de akoestiek en de brandveiligheid en er ontstaat een functionele technische vloer. De stalen elementen in zicht worden voorzien van een brandwerende verflaag.

Het is door de samenwerking van de portieken in één richting en de diagonalen in de andere richting dat de stalen kubus vormvast en licht is. Alle onderdelen werken samen om de windlasten en de vloerlasten af te dragen naar de 4 betonnen steunen. De structuur dient de architectuur van het gebouw, een open gelijkvloers, met daarop een 2-zijdig gesloten kubus die in contrast staat met de twee volledig open geveldelen.



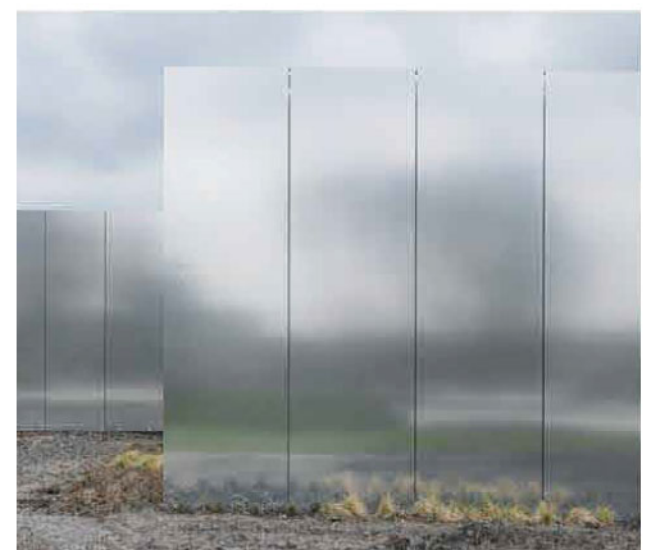
Constructief principe



Perspectiefdoorsnede zalen



Akoestische houten wandbekleding, gordijnen



Gevelbekleding - Aluminium