

B 6 1 2 A S S O C I A T E S - (E N T E R) T. V.

**STUDIEOPDRACHT VOOR HET GEMEENSCHAPSONDERWIJS
NIEUWE SCHOOLGEBOUWEN TE DONKVIJVERSTRAAT 30, BEVEREN**

HET GEMEENSCHAPSONDERWIJS
EMILE JACQMAINLAAN 20
1000 BRUSSEL

ONTWERP EN CONCEPTNOTA

INHOUD

I. ANALYSE VAN DE GEGEVENS

- A. SITUERING**
- B. STEDENBOUWKUNDIGE STRUCTUUR**
- C. LANDSCHAPPELIJKE STRUCTUUR**
- D. STRUCTUUR VAN DE SCHOOL**
 - *BEBOUWING*
 - *FUNCTIES*
 - *CIRCULATIESTROMEN*

II. HET KARAKTER VAN DE SCHOOL

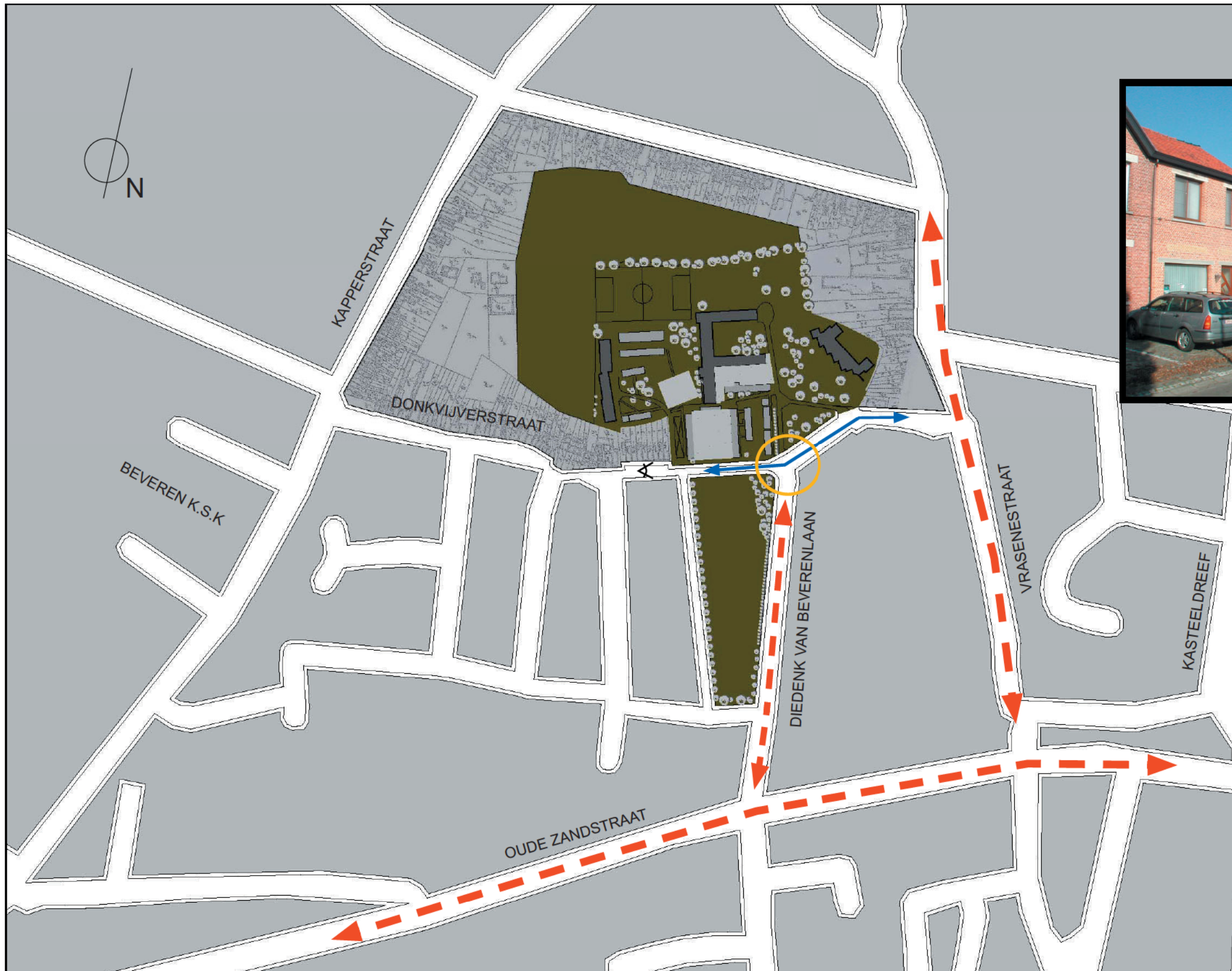
- *OPENHEID EN SPREIDING*
- *INPLANTING IN HET LANDSCHAP EN HET GROEN*
- *HET KARAKTER VAN EEN "OPEN CAMPUS"*

III. VISIE VAN HET ONTWERP

- A. CONCEPT VAN DE INPLANTING**
 - *EEN GROENE DREEF*
 - *GROTE LANDSCHAPPELIJKE PERSPECTIEVEN*
 - *VEREENIGING VAN DE GROENE STRUCTUREN*
 - *EEN GEZICHT VOOR DE SCHOOL*
 - *DRIE FUNCTIONELE ENTITEITEN*
 - *INPLANTINGSPLAN*
- B. DE DRIE ENTITEITEN**
 - *POLYVALENTE ZAAL - REFTER - KEUKEN*
 - *BASISSCHOOL*
 - *KONINKLIJK ATHENEUM*
- C. FASERING VAN DE WERKEN**
- D. ECONOMISCHE ASPECTEN**
 - *PRINCIPES VOOR HET ECONOMISCH BOUWEN*
 - *Globale raming van de bouwkost*
- E. DUURZAAM BOUWEN**
- F. GEHANTEERDE TYPEBESTEKKEN**
- G. VOORSTELLING VAN DE LEDEN VAN HET ONTWERPTeam**

I. ANALYSE VAN DE GEGEVENS

A. SITUERING



HET TERREIN BEVINDT ZICH IN DE NABIJHEID VAN HET CENTRUM VAN BEVEREN, TUSSEN DE GROTE BAAN (OUDE ZANDSTRAAT), DE BELANGRIJKSTE WINKELSTRAAT (VRASENENSTRAAT) EN HET VOETBALSTADION VAN K.S.K. BEVEREN.

 RICHTINGSVERANDERINGEN
 GROTE VERKEERSASSEN

I. ANALYSE VAN DE GEGEVENS

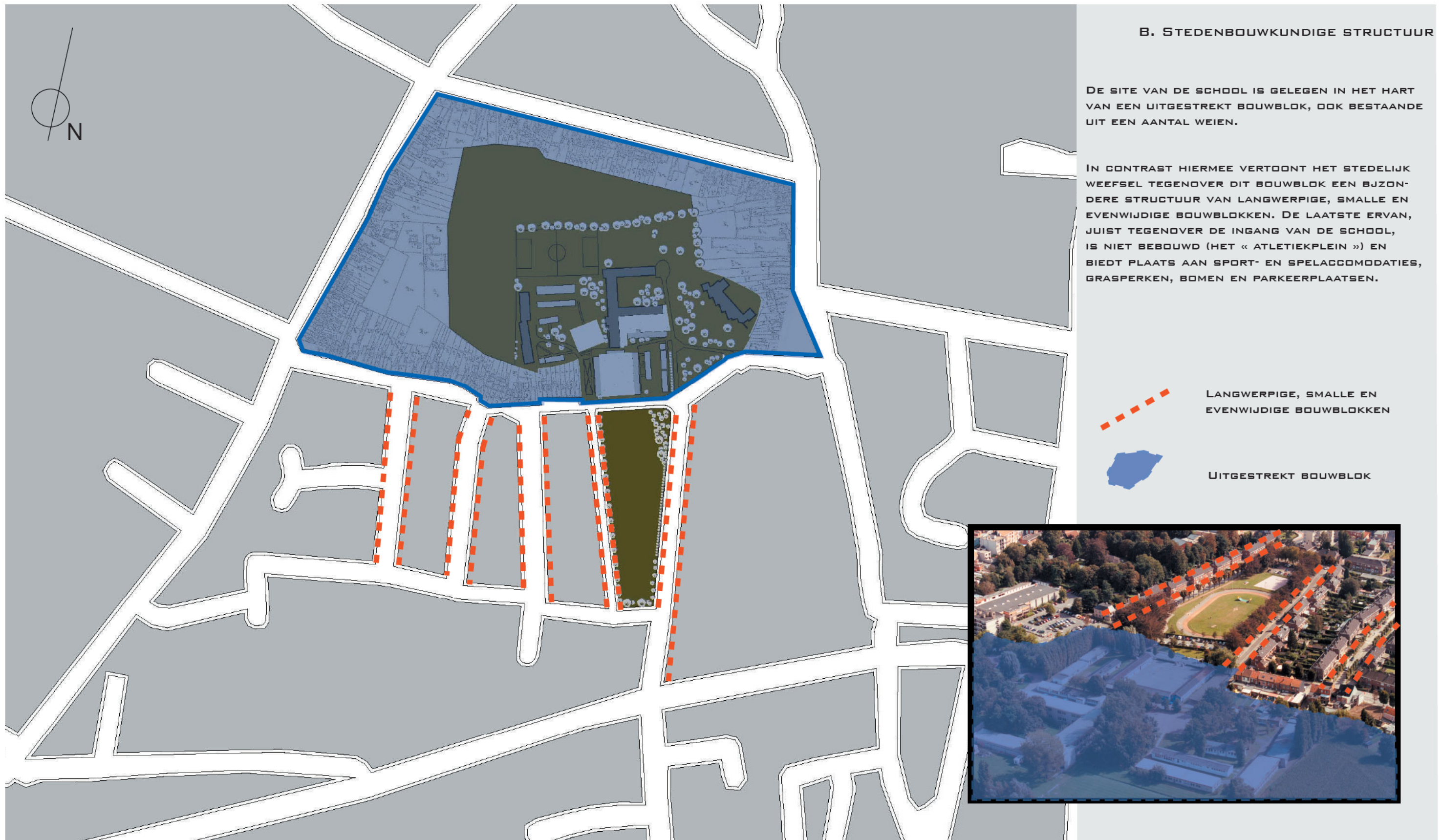
A. SITUERING



DE TOEGANG TOT DE SCHOOL GEBEURT VIA DE DONKVIJVERSTRAAT, DIE 2 KEER VAN RICHTING VERANDERT JUIST VOOR DE SCHOOL. DOOR DIE RICHTINGSWIJZIGINGEN, ALSOOK DOOR DE OVEREENSTEMMING MET DE 2 DWARSE STRATEN (D. VAN BEVERENLAAN EN A. VAN BOURGONDIËLAAN), KRIJGEN DE 3 TOEGANGEN TOT DE SCHOOL EEN BIJZONDER STATUUT. DE OPEN VLAKTE VAN HET ATLETIEKPLEIN, EN DE OPENHEID VAN DE ONBEBOUWDE HOEK VAN DE DONKVIJVERSTRAAT MET DE D. VAN BEVERENLAAN (TUSSEN HET ATLETIEKPLEIN EN PARKING VAN DE COLRUYT) ZORGT VOOR EEN VERHOOGDE ZICHTBAARHEID VAN DE SCHOOL OP DIE PLEK.



I. ANALYSE VAN DE GEGEVENS

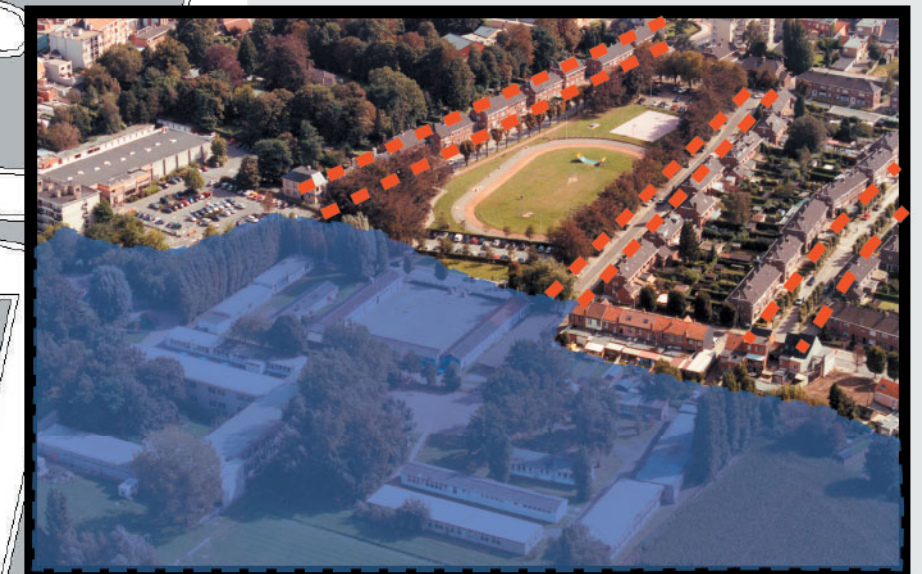


B. STEDENBOUWKUNDIGE STRUCTUUR

DE SITE VAN DE SCHOOL IS GELEGEN IN HET HART VAN EEN UITGESTREKT BOUWBLOK, OOK BESTAANDE UIT EEN AANTAL WEIEN.

IN CONTRAST HIERMEE VERTOONT HET STEDELIJK WEEFSEL TEGENOVER DIT BOUWBLOK EEN BIJZONDERE STRUCTUUR VAN LANGWERPIGE, SMALLE EN EVENWIJDIGE BOUWBLOKKEN. DE LAATSTE ERVAN, JUUST TEGENOVER DE INGANG VAN DE SCHOOL, IS NIET BEBOUWD (HET « ATLETIEKPLEIN ») EN BIEDT PLAATS AAN SPORT- EN SPELACCOMODATIES, GRASPERKEN, BOMEN EN PARKEERPLAATSEN.

-  LANGWERPIGE, SMALLE EN EVENWIJDIGE BOUWBLOKKEN
-  UITGESTREKT BOUWBLOK



I. ANALYSE VAN DE GEGEVENS



G. LANDSCAPPELIJKE STRUCTUUR

DE GROENE LONG IN HET HART VAN HET BOUWBLOK VAN DE SCHOOL WORDT DUS VERLENGD IN HET « ATLETIEKPLEIN » ERTEGENOVER, EN SAMEN VORMEN ZE EEN LANDSCAPPELIJKE CONTINUÏTEIT.

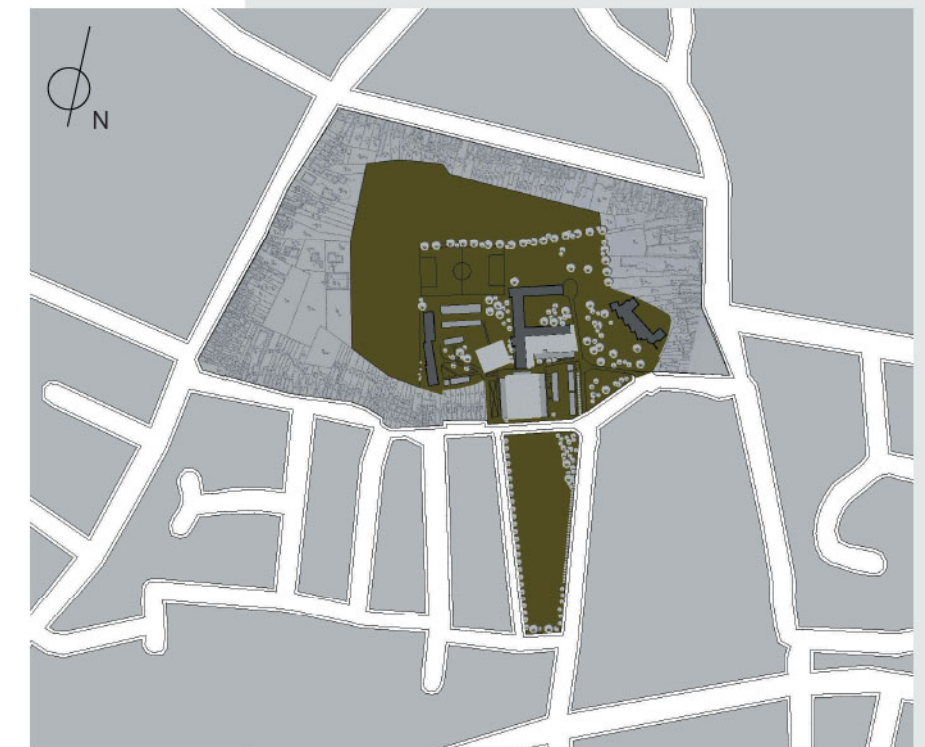
VERDER HEBBEN DOOR DE VLAKHEID VAN HET LANDSCHAP DE VELE BOMEN IN DE OMGEVING EEN GROTE VISUELE EN STRUCTURELE IMPACT.

MEN KAN VERSCHILLENDE TYPES VAN BOMENSTRUCTUREN ONDERSCHIEDEN :

- BIJZONDERE GEÏSOLEERDE BOMEN
- BOMENRIJEN
- BOMENMASSA'S.



DE GROENE LONG



I. ANALYSE VAN DE GEGEVENS

C. LANDSCHAPPELIJKE STRUCTUUR



----- BOMENRIJEN
BOMENMASSA'S

I. ANALYSE VAN DE GEGEVENS



D. STRUCTUUR VAN DE SCHOOL

BEBOUWING

DE SCHOOL BESTAAT UIT EEN AANTAL GEBOUWEN VERSPREID OVER DE SITE. DRIE UIT DUURZAME MATERIALEN VERVAARDIGDE GEBOUWEN ZIJN TE BEHOUDEN, TERWIJL DE ANDERE UIT LICHTE TIJDELIJKE CONSTRUCTIES BESTAANDE GEBOUWEN GESLOOPT DIENEN TE WORDEN.

FUNCTIES

DE SCHOOL BESTAAT UIT 3 DUIDELIJK GEDEFINIEERDE FUNCTIONELE GROEPEN : KLEUTERSCHOOL (KS), BASISCHOOL (BS) EN KONINKLIJK ATHENEUM (KA).

CIRCULATIESTROMEN

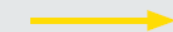
DE VERSPREDING VAN DE ACTIVITEITEN EN GEBOUWEN GEEFT AANLEIDING TOT VELE CIRCULATIESTROMEN, DIE DE SITE DYNAMISEREN EN ANIMEREN :

- HET ONAFHANKELIJK CIRCUIT VAN DE KS ;
- HET CIRCUIT VANAF DE PARKING EN DE TOEGANG VOOR AUTO'S NAAR DE BS (VOORAL) EN DE KA ;
- HET CIRCUIT VANAF DE FIETSENBERGING NAAR DE KA (VOORAL) EN DE BS ;
- HET CIRCUIT TUSSEN DE VERSCHILLENDE GEBOUWEN VAN DE KA ;

HET CIRCUIT TUSSEN DE VERSCHILLENDE ENTITEITEN EN DE GEMEENSCHAPPELIJKE BINNENRUIMTEN (REFTER, PZ) EN BUITENRUIMTEN (INCL. DE SPORTVELDEN).



BOMENMASSA'S



CIRCULATIESTROMEN



TE BEHOUDEN GEBOUWEN



TE SLOPEN GEBOUWEN

II. HET KARAKTER VAN DE SCHOOL



OPENHEID EN SPREIDING

UIT DE ANALYSE BLIJKT DUIDELIJK DAT DE SCHOOL ZICH ONDERSCHIEDT DOOR EEN GROTE SPREIDING VAN ZOWEL DE FUNCTIES ALS CIRCULATIESTROMEN, WAT EEN DYNAMIEK VAN OPENHEID GENEREERT.

INPLANTING IN HET LANDSCHAP EN HET GROEN

DE OPEN EN DYNAMISCHE STRUCTUUR VAN DE SCHOOL PAST ZICH IN EN WORDT VERWEVEN IN DE LANDSCHAPPELIJKE EN GROENE STRUCTUREN DIE DE SITE OPBOUWEN.

HET KARAKTER VAN EEN OPEN CAMPUS

DE INTENSE INTERACTIE VAN HET BEBOUWDE MET HET LANDSCHAP BEZORGT DE SCHOOL DE AANGENAME EN STIMULERENDE ATMOSFEER VAN EEN OPEN « CAMPUS ».

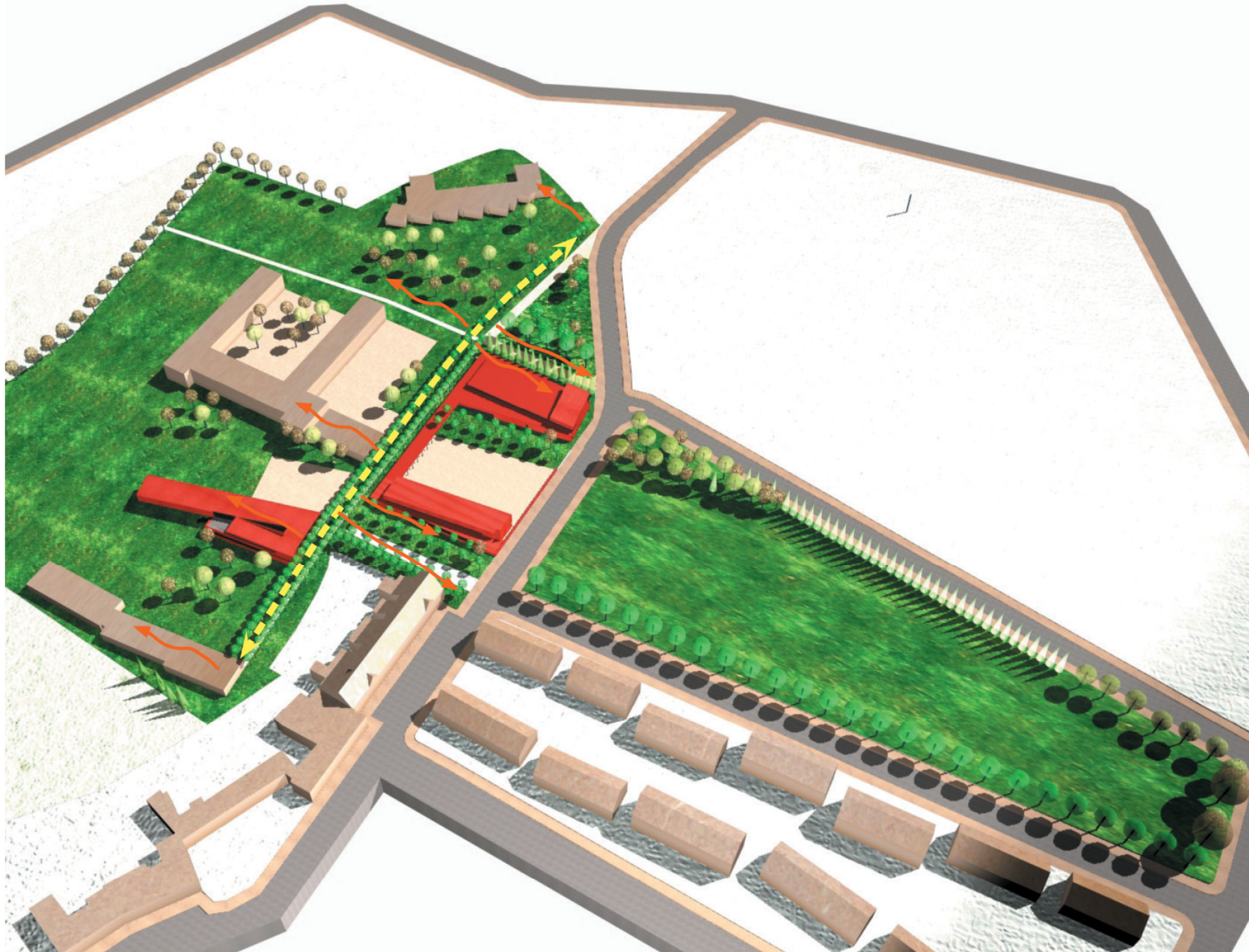
III. VISIE VAN HET ONTWERP

HET DOEL DAT WE VOOROPSTELLEN VOOR HET ONTWERP, IS ONS INSCHRIJVEN IN DIE VISIE VAN EEN SCHOOL DIE OP EEN OPEN WIJZE ZIJN VERSCHILLENDE COMPONENTEN VERZAMELT EN INTERAGEERT MET HET LANDSCHAP. WE WILLEN DIT KARAKTER VERDER VERSTERKEN EN TEGEIJKERTIJD DE AANWEZIGHEID IN HET STEDELIJK WEEFSEL VERGROTEN.

A. CONCEPT VAN DE INPLANTING

1. EEN GROENE DREEF

WE STELLEN VOOR OM MET HET PLANTEN VAN BOMENRIJENDE "FUNCTIONELE" CIRCULATIE-AS VAN DE SCHOOL TE VERSTERKEN. DIE AS VERBINDT DE VERSCHILLENDE TOEGANGEN, PARKEERACCOMODATIES, SCHOOLTITEITEN EN -GEBOUWEN. DIE GROENE DREEF ZAL ALZO DE VERSCHILLENDE CIRCULATIESTROMEN DIE DE SCHOOL DOORKRUISEN KANALISEREN.



III. VISIE VAN HET ONTWERP

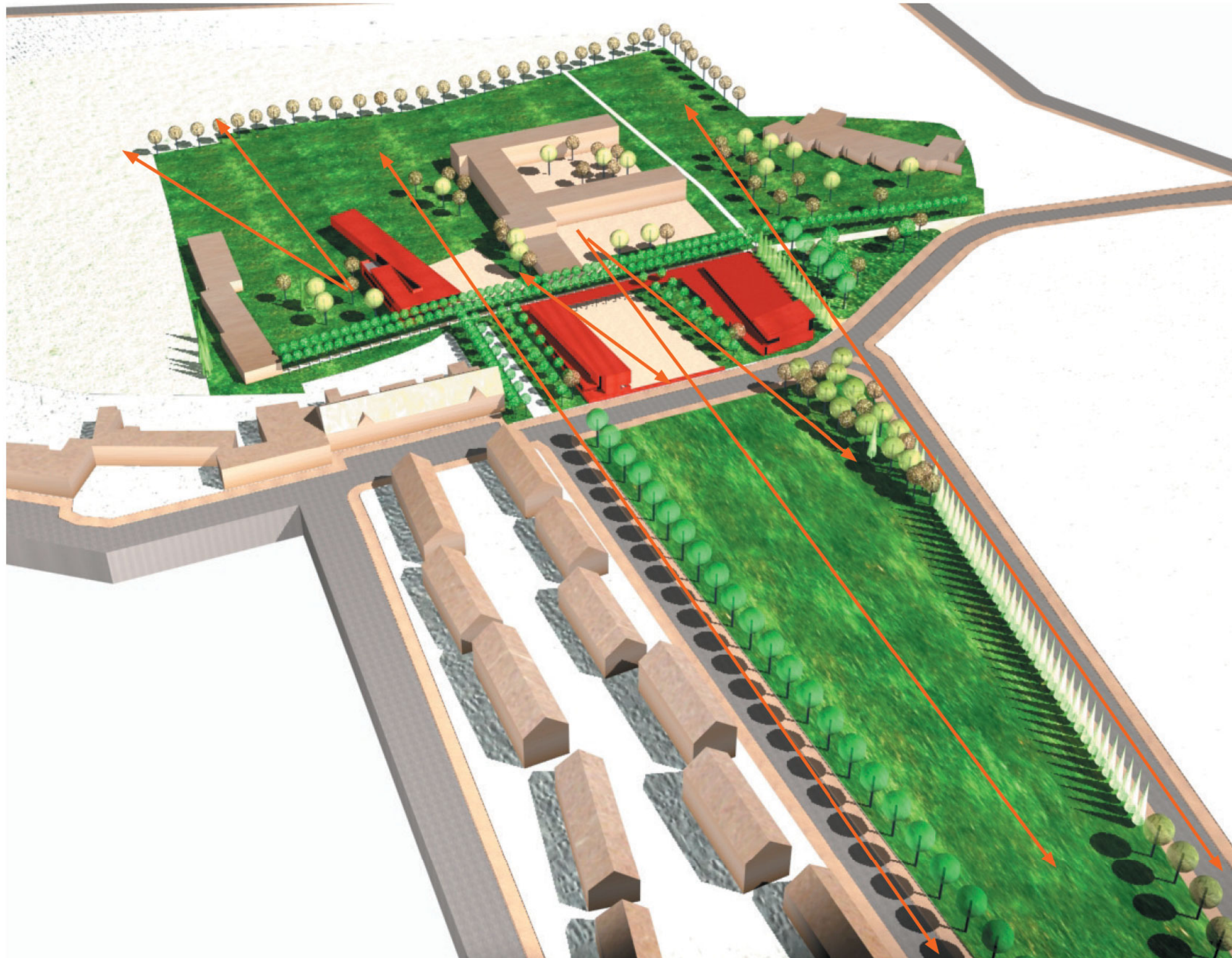


A. CONCEPT VAN DE INPLANTING

1. EEN GROENE DREEF



III. VISIE VAN HET ONTWERP



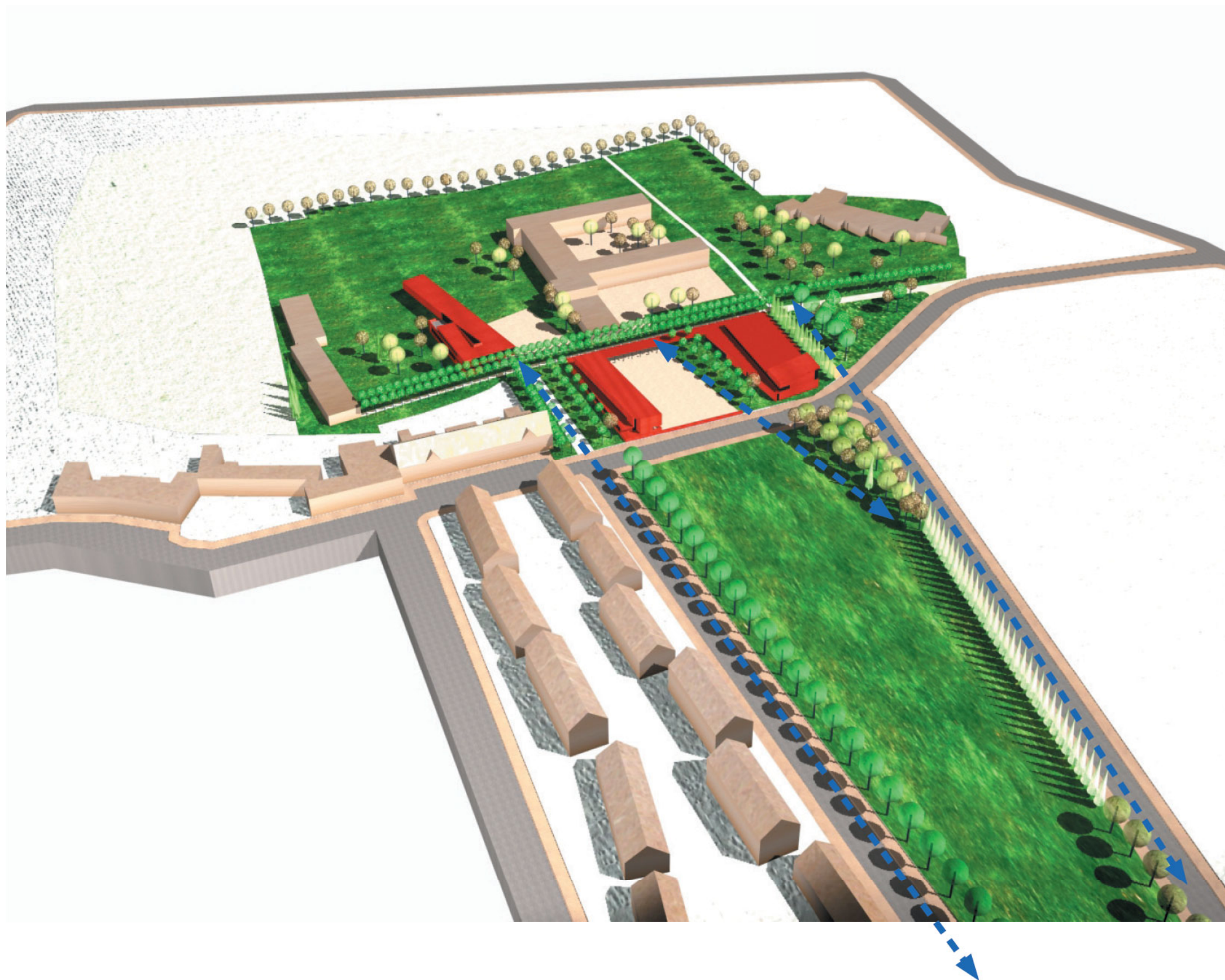
A. CONCEPT VAN DE INPLANTING

2. GROTE LANDSCHAPPELIJKE PERSPECTIEVEN

DE NIEUWE LANDSCHAPPELIJKE PERSPECTIEVEN DIE MOGELIJK GEMAAKT WORDEN DOOR DE SLOOP VAN DE TIJDELIJKE GEBOUWEN ZULLEN UITGEBUIT EN VERSTERKT WORDEN DOOR DE VOORGESTELDE INPLANTING.



III. VISIE VAN HET ONTWERP



A. CONCEPT VAN DE INPLANTING

3. VERLENGING VAN DE GROENE STRUCTUREN

EVENALS DE LANDSCHAPPELIJKE CONTINUÏTEIT ZULLEN OOK DE OVEREENSTEMMENDE GROENE STRUCTUREN TUSSEN DE SCHOOL EN HET « ATLETIEKPLEIN » VERLENGD WORDEN, ZOWEL DOOR DE GEOMETRIE VAN DE NIEUWE GEBOUWEN ALS DOOR DE NIEUW AANGELEGDE GROENSTRUCTUREN.



III. VISIE VAN HET ONTWERP

A. CONCEPT VAN DE INPLANTING

4. HET GEZICHT VAN DE SCHOOL

DE VOORGESTELDE INPLANTING MANIFESTEERT HET OPEN DOCH DUIDELIJK GEAFFIRMEERD KARAKTER VAN DE SCHOOL NAAR DE BUITENWERELD TOE.

DE SPECIFIEKE INPLANTING VAN DE GEMEENSCHAPPELIJKE EN SOMS PUBLIEK TOEGANGELIJKE PZ TEGENOVER DE BIJZONDERE HOEK VAN DE DONKVIJVERSTRAAT LAAT TOE OM EEN BETEKENISVOL IMAGO VAN DE SCHOOL TE UIT TE STRALEN.

DE KOPGEVELS VAN DE BS- EN PZ- GEBOUWEN HEBBEN EEN SIGNAALFUNCTIE.



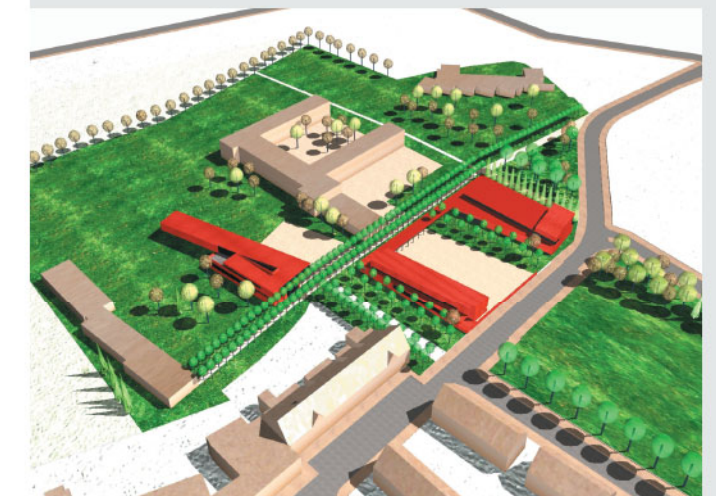
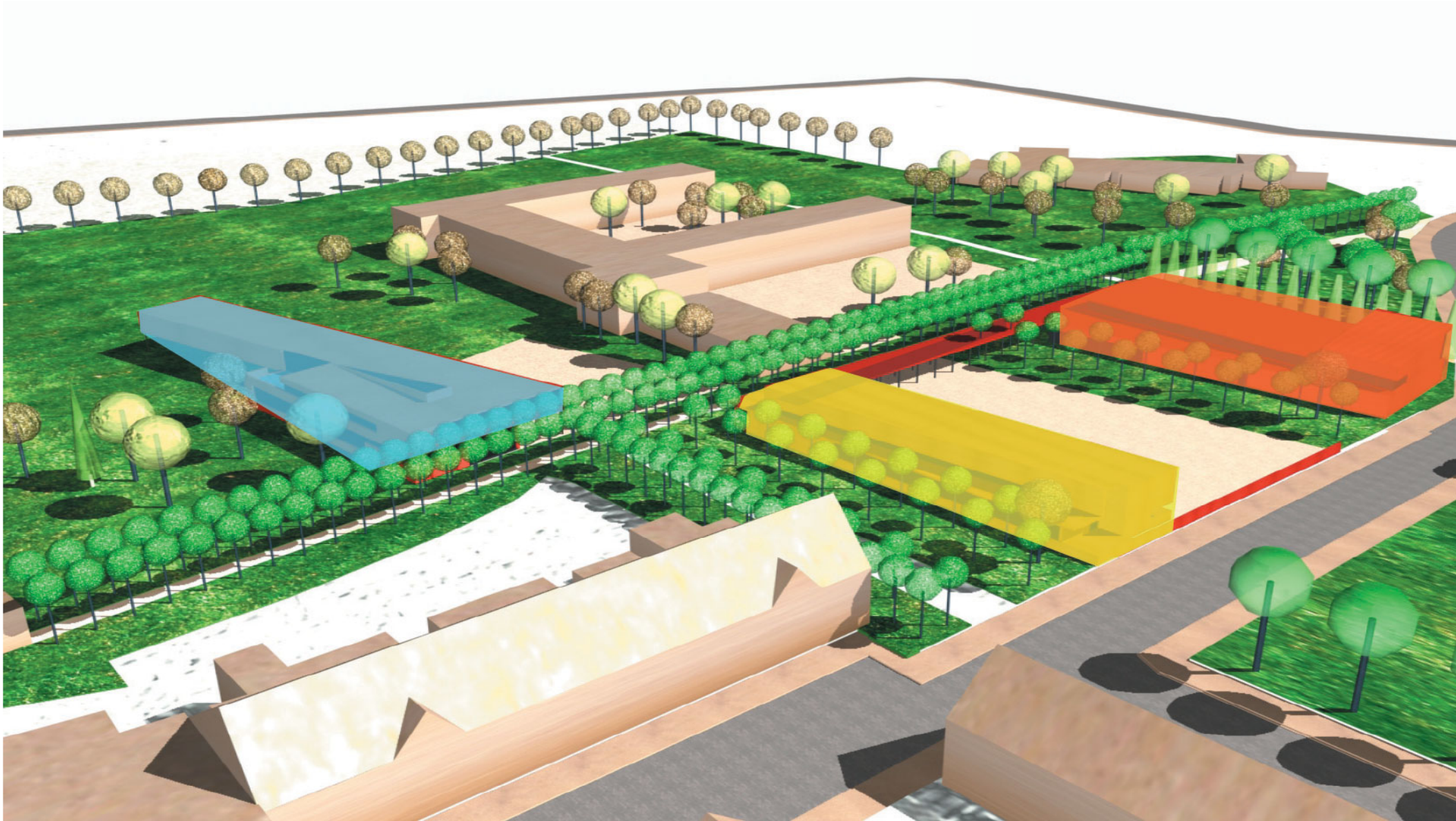
III. VISIE VAN HET ONTWERP

A. CONCEPT VAN DE INPLANTING

5. DRIE FUNCTIONELE ENTITEITEN

DE NIEUWE INPLANTING VOORZIET 3 VERSCHILLENDE VOLUMES, ZICH INSCRIVEND IN DE LOGICA VAN VERSPREIDE KLEINSCHALIGE PAVILJOENEN OP DE SITE: KA, B5 EN K5.

DE 3 GEBOUWEN WORDEN VASTGEHECHT AAN DE GROENE DREEF, LANGS DEWELKE ZE TOEGANKELIJK ZIJN.



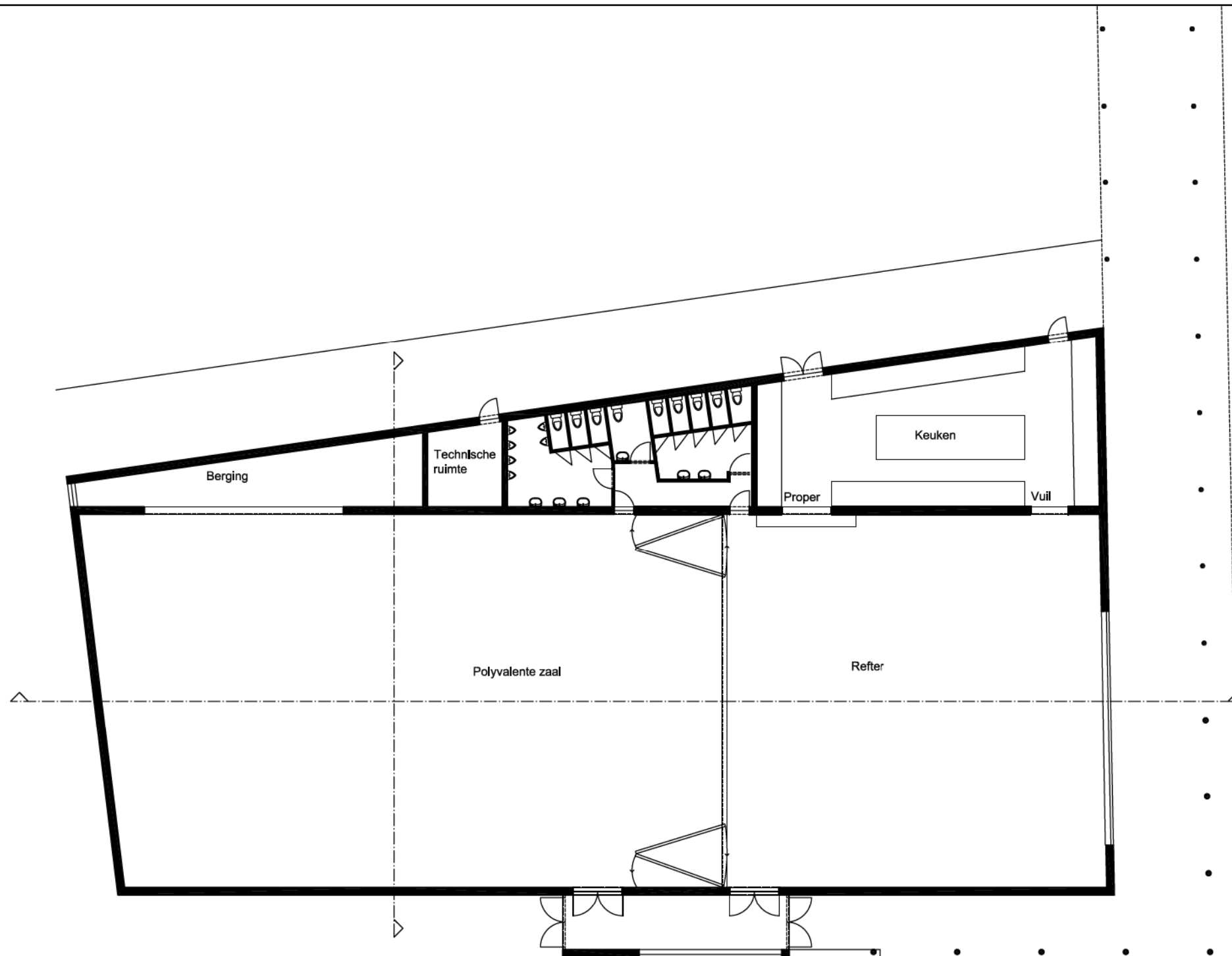
III. VISIE VAN HET ONTWERP



B. DE DRIE ENTITEITEN

POLYVALENTE ZAAL - REFTER - KEUKEN





B. DE DRIE ENTITEITEN

POLYVALENTE ZAAL - REFTER - KEUKEN

DANKZIJ DE 5M HOGE PZ HEEFT DIT STRATEGISCH GELEGEN ONGEVEER 2 VERDIEPINGEN HOOG « STAND-ALONE » GEBOUW ENIGE PRÉSENCE IN HET STRAATBEELD TERWIJL HET OOK AANSLUIT BIJ DE HOOGTE VAN BESTAANDE RIJWONINGEN IN DE STRAAT. DE ZIJDELINGSE DIENST- EN OVERDEKTE CIRCULATIESTROKEN OMKADEREN IN VOLUME DE DAARBOVEN UITTORENDE REFTER EN PZ. DEZE BUFFER ZORGT ER AAN DE WESTZIJDE VOOR DAT DIT GEBOUW NOCH DOOR ZIJN DAGDAGELIJKSE GEBRUIK, NOCH DOOR ZIJN OMVANG BESLAG LEGT OP DE SPEELPLAATS VAN DE BS.

EEN CENTRALE HAL SCHEIDT REFTER VAN PZ, BEDIENT KEUKEN EN SANITAIRES, EN IS RECHTREEKS TOEGANKELIJK VANAF DE PARKING (WAARDOOR DE PZ LOS KAN FUNCTIONEREN VAN DE REST VAN DE SCHOOLINFRASTRUCTUUR), EN VIA EEN OVERDEKTE DOORGBANG OOK VANAF DE CENTRALE CIRCULATIE-AS. EEN VANAF DE STRAAT BEREIKBARE DIENSTINGANG GEEFT DE LEVERANDIERS TOEGANG TOT AAN DE KEUKEN.

DE REFTER, OPENT ZICH NAAR EN IS RECHTREEKS TOEGANKELIJK VIA DE GROENE DREEF. DE DIENSTKEUKEN OPENT ZICH VIA EEN TOOG OP DE REFTER.

DOOR DE MOBIELE WANDEN VAN DE CENTRALE HAL WEG TE SCHUIVEN KUNNEN PZ EN REFTER FUNCTIONEREN ALS ÉÉN GROTE ZAAL VOOR FEESTEN OF ANDERE ACTIVITEITEN.

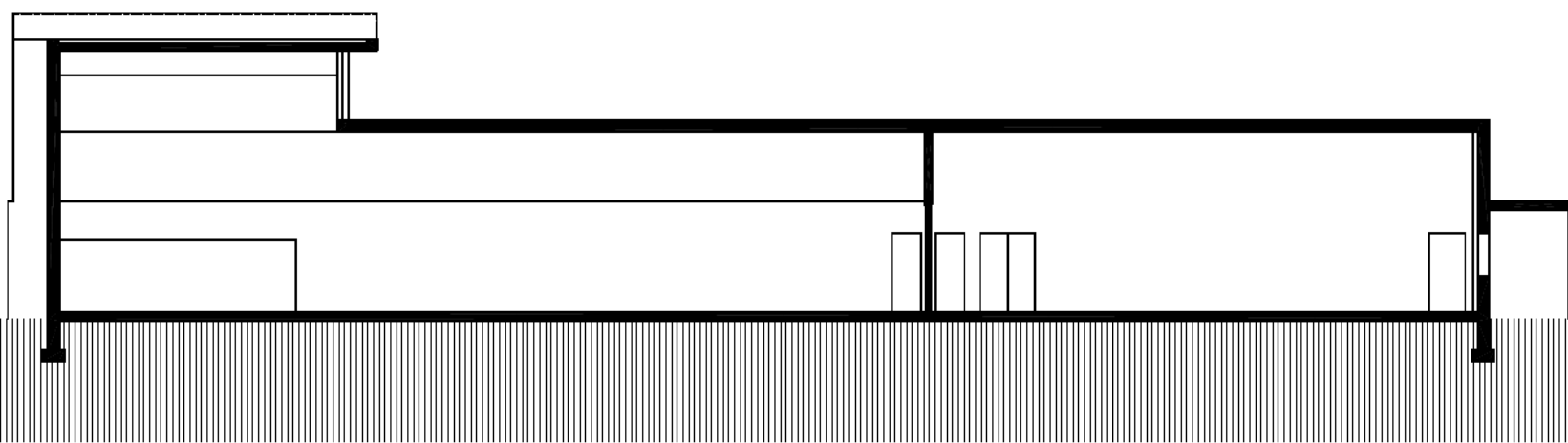
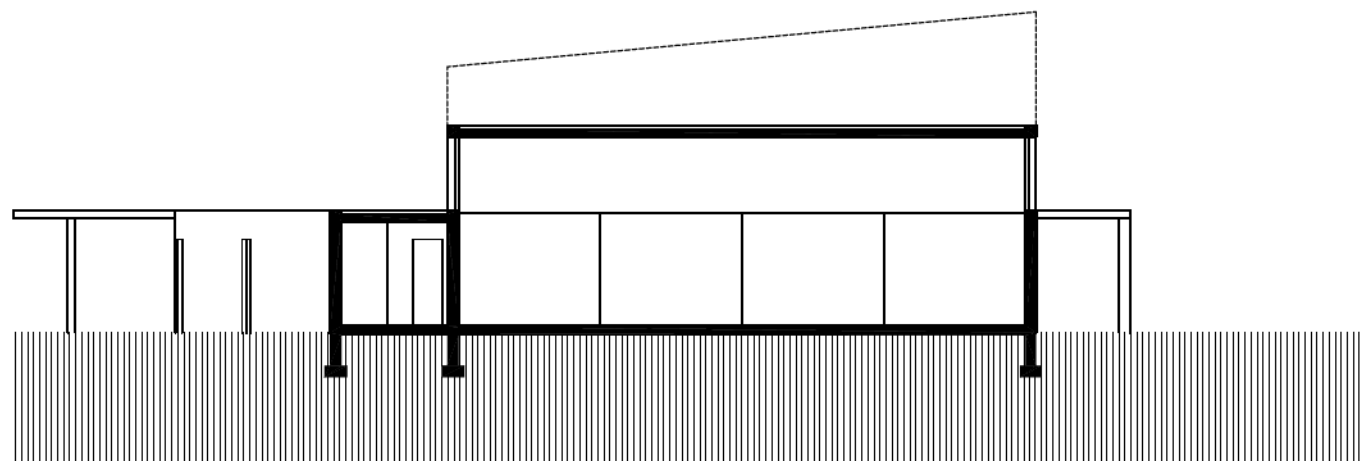


773 M2 BRUTO

SCHAAL 1/200

B. DE DRIE ENTITEITEN

POLYVALENTE ZAAL - REFTER - KEUKEN



SCHAAL 1/200

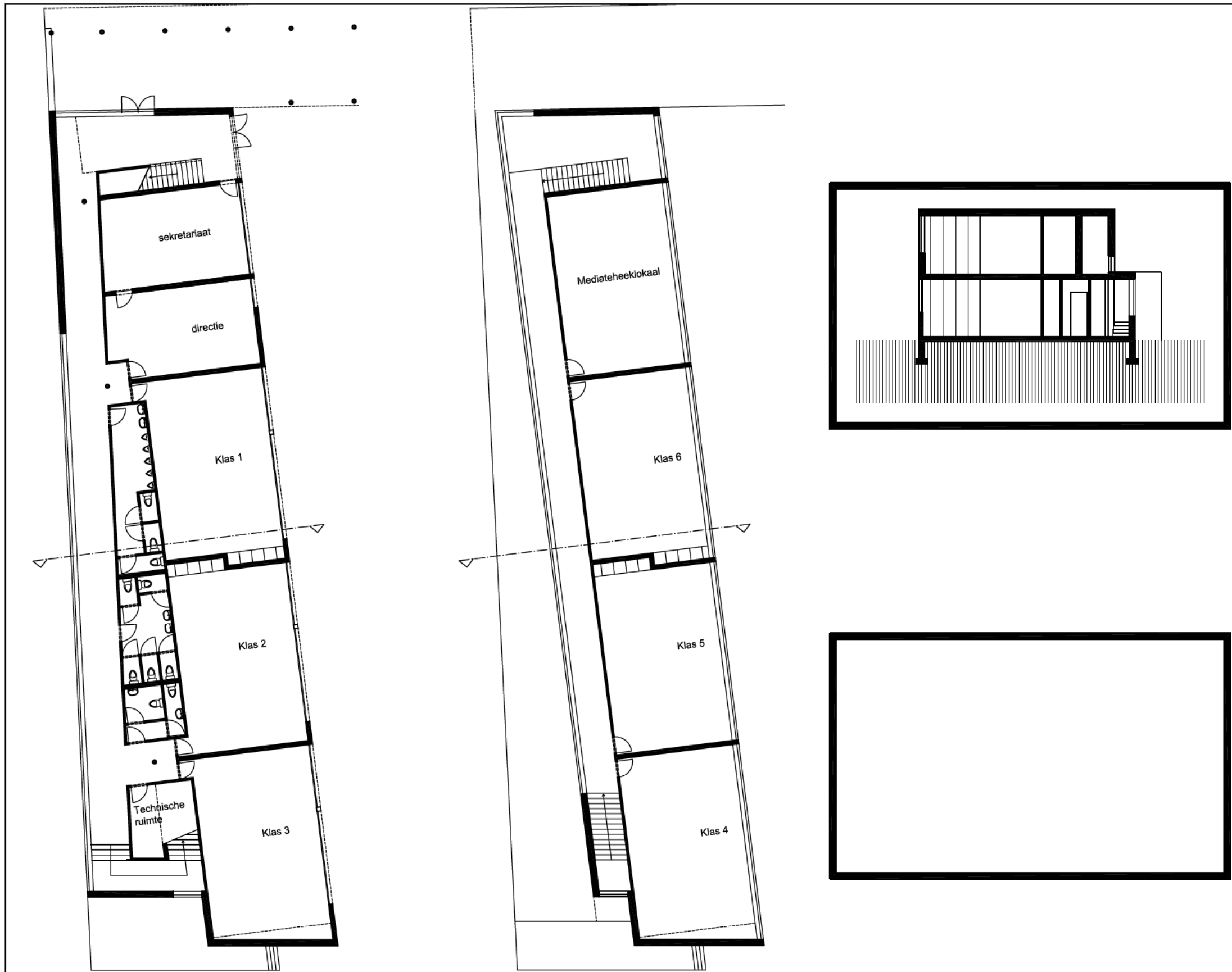
III. VISIE VAN HET ONTWERP



B. DE DRIE ENTITEITEN

BASISSCHOOL





B. DE DRIE ENTITEITEN

BASISSCHOOL

IN DIT 2 VERDIEPINGEN TELLEND GEBOUW OPENEN ALLE KLASSEN ZICH NAAR DE SPEELPLAATS. DOOR DE (OPTIONELE) VERPLAATSING VAN DE FIETSENBERGING TOT TEGEN (EN ALS BUFFER T.O.V.) DE GEBUUR STELT HET GEBOUW ZICH LANGS DE BOMENRIJ NAAST DE INGANG VAN HET KA OP.

VANAF DE GROENE DREEF GEBEURT DE TOEGANG VIA DE OVERDEKTE SPEELPLAATS, DIE ZICH UITREKT TOT AAN DE PZ. DIE TOEGANG, DE RUIME INKOMHAL, DE GANG EN DE SPEELPLAATS ZIJN ZICHTBAAR VANAF DE STRATEGISCH GELEGEN SECRETARIAAT- EN DIRECTIEKANTOOR.

DE GANG OPENT ZICH NAAR DE ERACHTER GELEGEN BOMENRIJ. AAN BEIDE UITEINDEN VAN DE GANG BEVINDT ZICH EEN TRAP, EN DE SANITAIRS ZIJN OP HET BELIJKVLOERS INGEPLANT.

DE ZIJDELINGSE DIENST- EN CIRCULATIESTROKEN OMKADEREN IN VOLUME HET DAARBOVEN UITTORENDE KLASVOLUME. DE REEDS AANWEZIGE GROTE WILG, AANGEVULD MET BOMENRIJEN LANGS DE PZ VERLENEREN DE SPEELPLAATS EEN GROEN EN NATUURLIJK KARAKTER.



679 M2 BRUTO

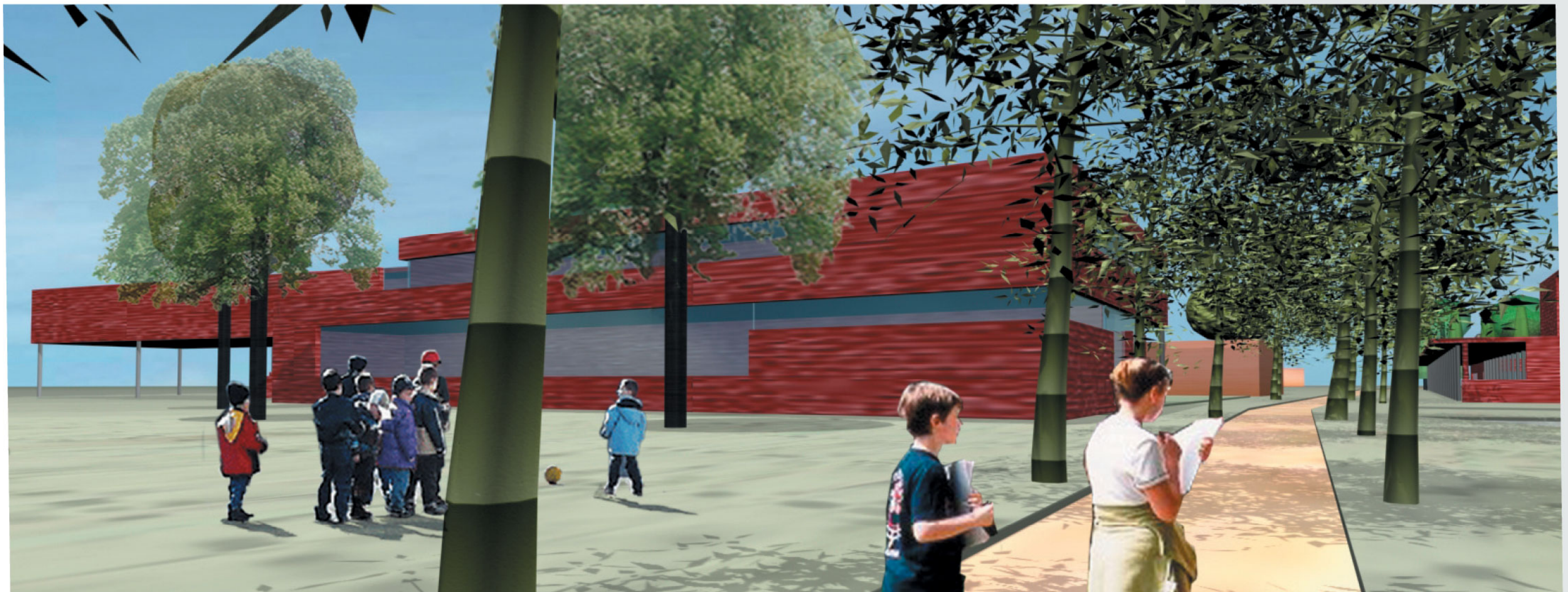
SCHAAL 1/200

III. VISIE VAN HET ONTWERP

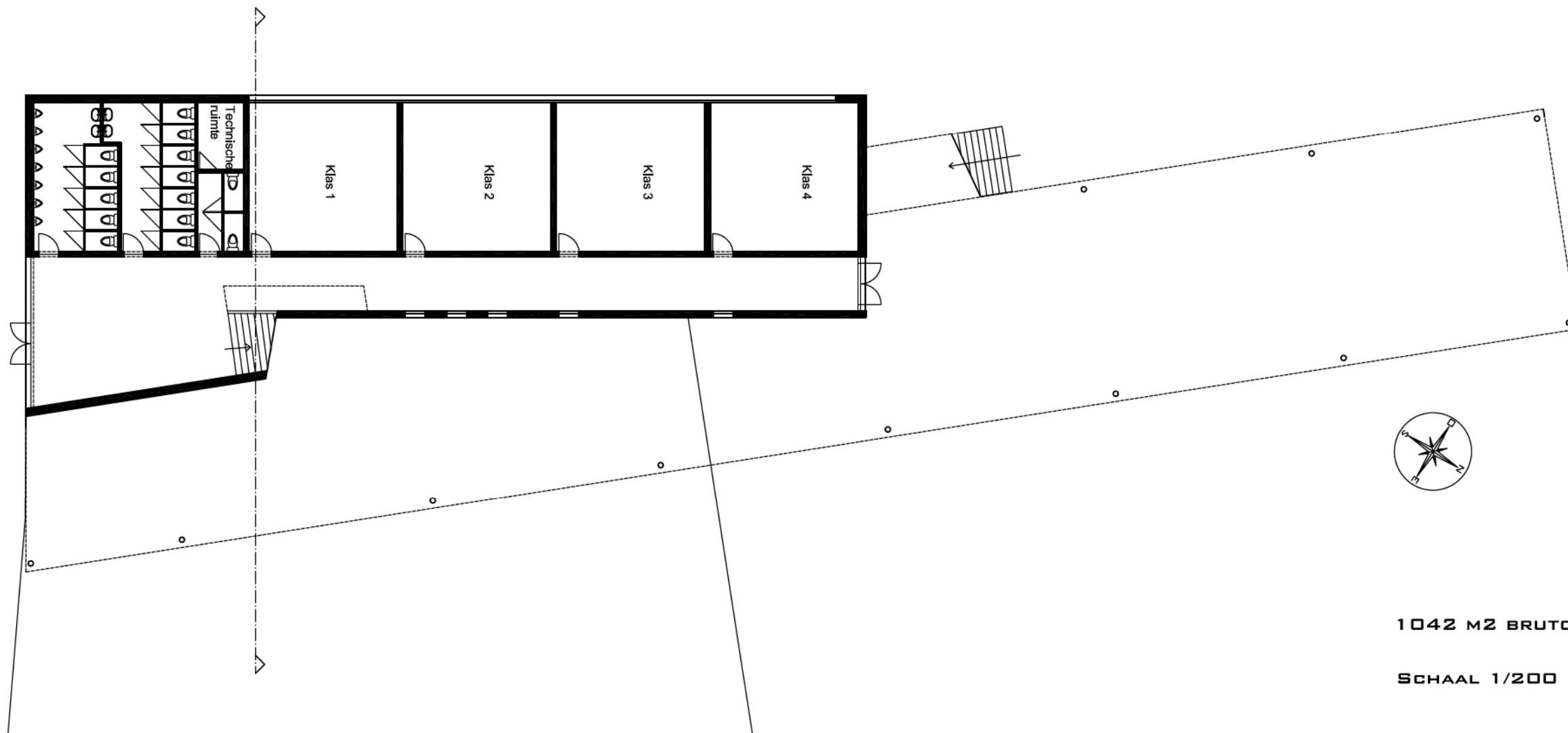
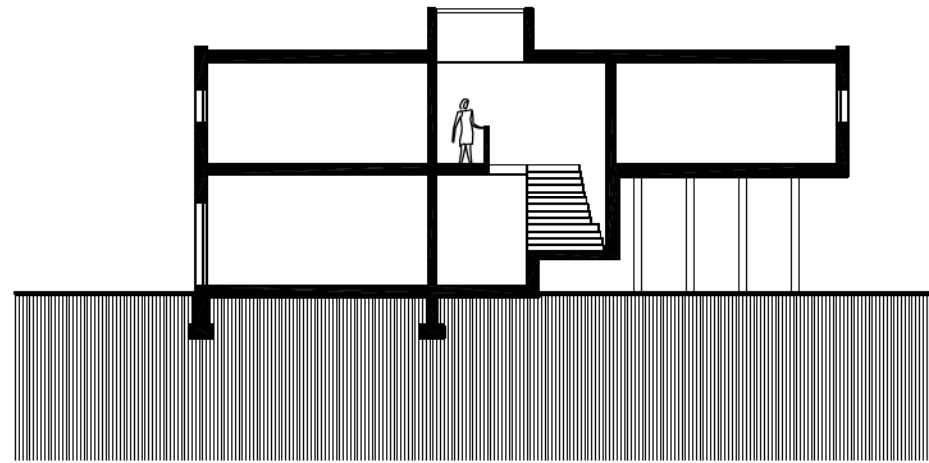


B. DE DRIE ENTITEITEN

KONINKLIJK ATHENEUM

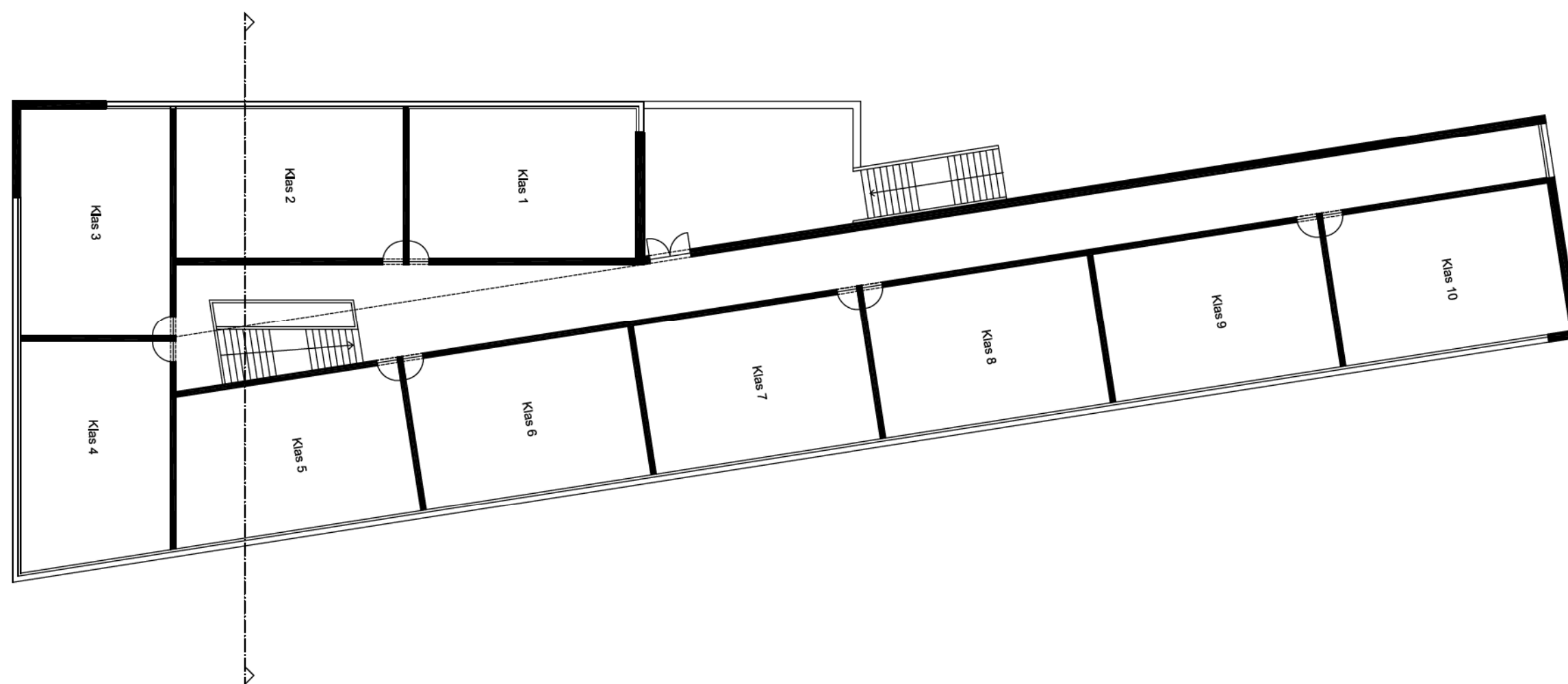


B. DE DRIE ENTITEITEN



1042 M2 BRUTO

SCHAAL 1/200



III. VISIE VAN HET ONTWERP

E. DUURZAAM BOUWEN

PRINCIPES

HET ONTWERP TRACHT HET LANDSCHAP EN DE NATUURLIJKE OMGEVING ZOVEEL ALS MOGELIJK TE VRIJWAREN, EN DE BAND TUSSEN DE LEERLINGEN EN HET MILIEU ALZO TE VERSTERKEN.

EEN DUURZAME ONTWIKKELING VAN DE SITE WORDT MOGELIJK GEMAAKT : ENERZIJDZ KAN MEN GEMAKKELIJK EN GOEDKOOP DE NIEUWBOUW KA UITBREIDEN T.H.V. DE OVERDEKTE SPEELPLAATS, ANDERZIJDZ KUNNEN DE BESTAANDE VRIJSTAANDE GEBOUWEN LANGS DE HOOFDAS ACHTERAF ZONDER IMPACT OP DE NIEUWE GEBOUWEN GERENDEVEERD OF UITGEBREID WORDEN.

DE UITBATINGS- EN ONDERHOUDSKOSTEN DIENEN GEOPTIMISEERD TE WORDEN. VERBRUIKSKOSTEN ZIJN TE MINIMISEREN DOOR THERMISCHE ISOLATIE, HOOG RENDEMENTSINSTALLATIES MET LAAG VERBRUIK, OPTIMISATIE VAN NATUURLIJKE LICHTINVAL I.F.V. VERBRUIK KUNSTLICHT, OVERVERHITTING EN WARMTEVERLIEZEN.

MATERIALEN

ER WORDT GEKOZEN VOOR BUITENBEKLEDINGEN DIE GEEN ONDERHOUD VERGEN EN DUURZAAM ZIJN : BAKSTEEN EN ALUMINIUM BUITENSCHRIJNWERK. DEZE MATERIAALKEUZES SLUITEN AAN BIJ DE BESTAANDE SCHOOLGEBOUWEN (WERKPLAATSEN EN KLEUTERSCHOOL). DE KEUZES VOOR INSTALLATIES EN BINNENBEKLEDINGEN ZULLEN GAAN NAAR MATERIALEN DIE GEMAKKELIJK ONDERHOUDEN WORDEN EN EEN LANGE LEVENSDUUR HEBBEN.



1253 WATERLOOSESTEENWEG - 1180 BRUSSEL

TÉL.: +32.(0)2.732.96.93 Fax:+32.(0)2.735.05.92

E-MAIL : B612@B612ASSOCIATES.COM - WEBSITE : HTTP://WWW.B612ASSOCIATES.COM

III. VISIE VAN HET ONTWERP

F. GEHANTEERDE TYPEBESTEKKEN

- HET TYPEBESTEK NR. 100 VAN 1984 VAN HET MINISTERIE VAN OPENB. WERKEN - BESTUUR DER GEBOUWEN.
- HET TYPEBESTEK VL 100 VAN 1998 VAN HET MINISTERIE VAN DE VLAAMSE GEMEENSCHAP, PERMANENTE ADMINISTRATIEVE BIJLAGE BIJ DE BIJZONDERE BESTEKKEN BETREFFENDE DE OVEREENKOMSTEN VAN BOUWWERKEN.
- HET TYPEBESTEK NR. 104 VAN 1963 VAN HET MINISTERIE VAN OPENBARE WERKEN - TECHNISCHE VOORSCHRIFTEN - EN ADDENDA NR. 1 VAN 1967, NR. 2 VAN 1969 EN NR. 3 VAN 1973, AANGEVULD MET HET TYPEBESTEK NR. 104 - DEEL III REALISATIES (INDEX 21 - DIEPTEFUNDERINGEN, INDEX 25 - GEPREFABRICERD BETON, ELEMENTEN EN DRAGENDE CONSTRUCTIES, INDEX 26 - TER PLAATSE GESTORT BETON) VAN 1999.
- HET TYPEBESTEK NR. 240 VAN HET VLAAMSE GEWEST. MECHANISCHE EN ELEKTRISCHE INSTALLATIES EN CONSTRUCTIES - ALGEMENE ADMINISTRATIEVE EN CONTRACTUELE BEPALINGEN.
- HET TYPEBESTEK NR. 105 VAN 1980 + FORM 93 / FORMULIER BIJZONDER BESTEK - CENTRALE VERWARMING EN KLIMAATREGELING.
- HET STANDAARDBESTEK NR. 250 VERSIE 2.0 VAN 2000 VAN HET MINISTERIE VAN DE VLAAMSE GEMEENSCHAP - WEGENBOUW.
- HET KB VAN 08.01.1996 BETREFFENDE DE OVERHEIDSOPDRACHTEN EN SOMMIGE OPDRACHTEN VOOR AANNEMING VAN WERKEN, LEVERINGEN EN DIENSTEN EN CONCESSIONS VOOR OPENBARE WERKEN.
- HET KB VAN 26.09.1996 TOT BEPALING VAN ALGEMENE UITVOERINGSREGELS VAN DE OVERHEIDSOPDRACHTEN EN VD CONCESSIONS VOOR OPENB. WERKEN
- HET KB VAN 14.10.1996 BETREFFENDE HET VOORAFGAAND TOEZICHT EN DE OVERDRACHT VAN BEVOEGDHEID INZAKE DE GUNNING EN DE UITVOERING VAN OVERHEIDSOPDRACHTEN VOOR AANNEMING VAN WERKEN, LEVERINGEN EN DIENSTEN EN INZAKE DE TOEKENNING VAN CONCESSIONS VOOR OPENB WERKEN OP FEDERAAL NIVEAU
- CODEX OVER HET WELZIJN OP HET WERK
- DE LAATSTE UITGAVEN VAN DE NORMEN UITGEBEVEN DOOR HET BELGISCH INSTITUUT VOOR NORMALISATIE (BIN) EN DE EUROPESE EN INTERNATIONALE INSTELLINGEN (N.B.N. - EN - ISO).

- DE LAATSTE UITGAVEN VAN DE DOCUMENTEN STS (ÉÉNGEMAAKTE TECHNISCHE SPECIFICATIES).
- DE PUBLICATIES VAN HET WTCB (WETENSCHAPPELIJK EN TECHNISCH CENTRUM VOOR HET BOUWBEDRIJF).
- HET ALGEMEEN REGLEMENT OP DE ELEKTRISCHE INSTALLATIES (AREI) (KB VAN 10 MAART 1981, BELGISCH STAATSBLAAD VAN 29 APRIL 1981), MET ALLE WIJZIGINGEN EN EVENTUELE AANVULLINGEN, WAARONDER DE LAAGSPANNINGSRICHTLIJN 73/23/EEG GEWIJZIGD DOOR DE RICHTLIJN 93/68 EEG (KB 23.3.1977).
- HET ALGEMEEN REGLEMENT OP DE ARBEIDSBESCHERMING (A.R.A.B) MET ALLE IN HET B.S. VERSCHENEN WIJZIGINGEN, BIJVOEGINGEN EN SCHRAPPINGEN.

G. VOORSTELLING VAN DE LEDEN VAN HET ONTWERPTEAM

VOOR B612 ASSOCIATES

OLIVIER MATHIEU, IR ARCHITECT
LI MEI TSIEN, IR ARCHITECT
OLIVIER PALGEN, ARCHITECT
LAURENCE LORIAU, STUDENTE (5E)
ANTOINE MUSARD, ARCHITECT

VOOR ENTER

ALAIN TEITELBAUM, IR ARCHITECT
SANDY DE WOLF, INTERIEURVORMGEVER

ZIE CV'S IN BIJLAGE