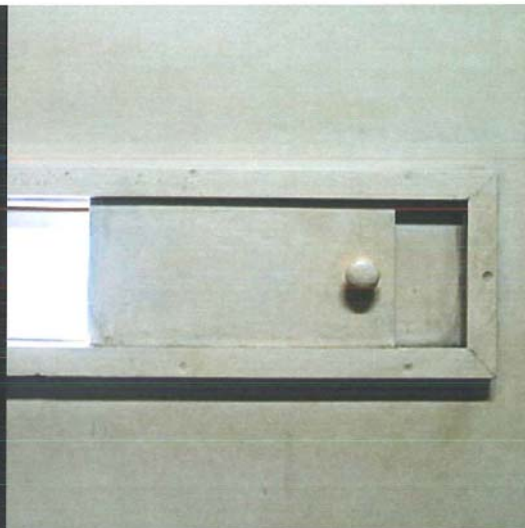


UNIVERSITEIT HASSELT /  
STADSCAMPUS

Hasselt

16-10-'08



00 1521 D

awg



# 00

## INHOUD

VOORWOORD	3
INLEIDING	5
PROJECTDEFINITIE	7
GLOBALE HOUDING VAN DE ONTWERPER / AANPAK	9
INVENTARISATIE / ANALYSE	13
STAPPENPLAN	15
INPLANTING VAN DE GEBOUWEN EN HUN ONDERLINGE RELATIES	19
GEBOUWEN / GEBRUIKSWAARDE / PROGRAMMA	27
ONTWERP	35
MATERIALIZATIE	77
CONSTRUCTIEPRINCIPE	85
TECHNIEKEN	91
PLAN VAN AANPAK	113
SLOT	123



# 01

## VOORWOORD

Binnen de contouren van een budget, dwingt de vraag naar hoge kwaliteit en duurzaamheid steeds tot verantwoorde en doordachte keuzes. Het evenwicht tussen bouwkost en duurzaamheid impliceert steeds de meest efficiënte inzet van de beschikbare middelen en het stellen van de juiste prioriteiten. Bouwen is een energie- en middelenopslopend maatschappelijk gebeuren. Omgaan met die energie dwingt tot zorgvuldigheid en waakzaamheid. De inzet is de intrinsieke duurzaamheid, de kwaliteit van binnenuit. Vanuit de bouweconomie is daarom de keuze om de steeds beperktere middelen in te zetten voor dat wat zal blijven, voor dat wat de tijd zal overleven : de 'intelligente ruïne' en aldus te weerstaan aan de verleiding van tijdsgebonden opsmuk en cosmetische oplossingen. De geschiedenis impliceert diezelfde keuze. Aldus is het de verantwoordelijkheid van bouwheer en architect om met middelen en geschiedenis spaarzaam, zorgvuldig en doordacht om te gaan. De ambitie is om gebouwen te maken die enerzijds juist op tijd zijn / van vandaag / hedendaags zijn, maar anderzijds ook gebouwen zijn waarin de tijd zich kan afspelen, gebouwen die tijdsvast, gebouwen die structureel, materieel en emotioneel tijdsbestendig zijn. Gebouwen moeten de mogelijkheid tot steeds wisselend 'misbruik' in zich dragen. Als ontwerper willen wij onszelf opleggen om evenveel zorg te besteden aan dat wat wij als overbodig kunnen weglaten, als aan datgene wat we wél bouwen. Wat we weglaten doen we met reden : om de economie, om het milieu, om het onderhoud, om de helderheid, om het eenvoudig functioneren, om de duurzaamheid, de aanpasbaarheid, om de poëzie. Niet vanuit vooropgestelde voorkeuren, maar vanuit eigenzinnig en methodisch gedisciplineerd bouwen kom je tot integere vormen. Kortom : de logica van opéénvolgende en kritische keuzen ivm. constructie, technische uitrusting en materialen zijn het uitgangspunt voor vormgeving. Zo krijgt men vorm, eerder dan vorm te geven. Eenvoud is hiervoor de sleutel. Eenvoud is gecompriëerde complexiteit. Eenvoud is niet vlak en simpel. Eenvoud leidt tot gelijkheid, tot éénvormigheid, tot veelheid en veelvuldigheid, repetitie en herhaling, maar ook tot discipline en zorgvuldigheid, en daarmee ook tot rust en kalmte, tot flexibiliteit.



# 02

## INLEIDING

Elke nieuwe opdracht geeft de aanleiding tot een specifieke aanpak. Bouwen in en aan een bestaande omgeving vraagt om de analyse van de aanwezige karakteristieken, vraagt om de intelligente 'zet' die de huidige kwaliteiten van het projectgebied en de omgeving versterkt en nieuwe kwaliteiten toevoegt.

Bij de vraag naar een oplossing voor een ruimtelijk-organisatorisch probleem gaat het erom door onderzoek een welbepaalde houding, een duidelijke mentaliteit met betrekking tot die vraag te ontwikkelen. Met andere woorden gaat het om het specifieke karakter van een gebied, een plek, een tijd en de natuur ervan. De 'geest van de plek' ligt besloten in de creatieve ontdekking van de concrete opties. Het nauwgezet (her-)formuleren van de verschillende facetten van de vraag geeft houvasten om de juiste keuzes te maken die nodig zijn om een project te creëren dat zich verankert in zijn tijd en omgeving en dit op alle niveaus, zowel stedenbouwkundig, sociaal, historisch en economisch. Daardoor wordt het dus een inclusief project, en geen exclusief, maar weldegelijk deel van zijn tijd, op zijn eigen wijze onderdeel van de context.

Het resultaat van deze studie moet in dit geval uiteindelijk de ruimtelijk-functionele visie zijn, of de principiële strategie om te komen tot een ge(her-)structureerd gebied = een structuur van betekenisvolle ruimten, gemaakt door en met betekenisvolle gebouwen. Die structuur wordt bereikt met middelen = de gebouwde omgeving die de drager en de vorm is van de openbare ruimte en dus van de stedelijke organisatie.

Het ontwerp is daarmee richtinggevend voor zowel de ruimtelijke als de functionele strategie. Richtinggevend wil dan zeggen: kader- en taakstellend of fungerend als een realistische en concrete onderlegger voor de gefaseerde en opéénvolgende ontwikkeling van de plannen.





# 03

## PROJECTDEFINITIE



De oude gevangenis van Hasselt is gelegen langs de kleine ring rond het oude stadscentrum.

**Doel** van de opgave is op deze locatie een antwoord te bieden op het maken van een volwaardige 'Stadscampus' voor de Universiteit Hasselt, met een open, innoverende, toekomstgerichte uitstraling, de slogan 'BE PART OF IT' waardig!

Al draagt de gevangenis de grootste tegenstelling in zich van wat in de toekomst een 'open' instituut wil worden, toch zal de site een zeer herkenbaar adres worden voor de universiteit Hasselt.

Het poortgebouw met de hoge ommuring en het achterliggende stervormige volume, in 1885 opgetrokken, staat immers in het collectief geheugen gegrift en vormt een opvallend icoon in het centrum van Hasselt.

De opdracht is geslaagd wanneer met respect voor het verleden, deze site uit het 'gesloten' herbergen van mensen zich nu dienstbaar wil maken door het 'open' te stellen voor mensen!

Van bij de opstart blijft deze opgave vragen, bedenkingen, tegenstellingen oproepen waar antwoorden op geformuleerd moeten worden en keuzes dienen gemaakt te worden.

De letterlijke en figuurlijke 'ontsluiting' van de site, de input van een uitgebreid, zeer divers programma van eisen, het faseringstraject, de mogelijke beschermingsprocedure van het oude gevangeniscomplex vragen om een nuchtere, heldere visie en aanpak van het project.

Het ontwerpteam neemt deze taak op zich.

**Ambitie** is een visie voor te leggen die haalbaar en realiseerbaar is vandaag, een visie die keuzemogelijkheden open en bespreekbaar laat, die het ontwerpproces begeleid en alle betrokken partijen brengt tot samen genomen gerichte keuzes en beslissingen. Waarbij zowel stedenbouwkundig als architecturaal het ambitieniveau van het ontwerpteam klikt met dat van de opdrachtgever.!

Het gaat om het realiseren van een nieuw campusmodel

- met een duurzame invulling (mobiliteit, flexibiliteit, multifunctionaliteit, compactheid,...)
- innovatief
- toekomstgericht met respect voor het verleden

**Houding** van de ontwerper

Het ontwerpen van een stedelijke teken op deze plek is voor het ontwerpteam een uitdaging omdat de houding die het ontwerpteam er op nahoudt bij de aanpak van zo 'n stedelijke invulling volledig past in visievorming over deze plek.



# 04

## Globale houding van de ontwerper / aanpak

Met de keuze om de nieuwe faculteit en het rectoraat naar het centrum van Hasselt te verhuizen heeft de universiteit Hasselt een belangrijke beslissing genomen. Niet alleen zal de stad Hasselt haar naam verlenen aan de universiteit maar omgekeerd zal de universiteit een stempel drukken op de stad Hasselt.

De volwaardige aanwezigheid van een universiteit zal het karakter en de identiteit van de stad sterk beïnvloeden en zal of kan een belangrijke factor worden in de verdere ontwikkeling van de stad.

"Zal of kan", hiermee wordt onmiddellijk het belang van de gestelde opgave blootgelegd.

Namelijk het zoeken naar een structurele oplossing die drager kan zijn van betekenis, die identiteit verleent aan universiteit en stad en deze versterkt. Het vinden van de intelligente oplossing die deze potentie in zich draagt.

De keuze van de plek, van de site van de oude gevangenis lijkt aan deze vraag op het eerste gezicht voor een groot deel te beantwoorden. Met haar sleutelpositie aan de groene boulevard rond Hasselt, heeft deze site in de geschiedenis een grote betekeniswaarde opgebouwd.

De site heeft in zich de potentie om drager te zijn van betekenis, om identiteit te verlenen aan universiteit en stad. En meer nog dan de huidige bebouwing is het de site zelf die deze potentie in zich draagt. (Er moet al zeer slecht met deze plek omgegaan worden om het geheugen van deze plek te wissen.)

De geschiedenis leert dat plaatsen en gebouwen van functie en betekenis wijzigen, maar ook dat de belangrijke gebouwen van de stad altijd (of meestal toch) op dezelfde plaats terugkeren. Dat nieuwe kathedralen verreizen op de fundamenten van vroegere kerken, dat stadhuizen de posities innemen van vroegere lakenhallen, of dat universiteiten ontstaan binnen de muren van oude gevangenissen. Het bijzondere daarbij is dat de capaciteit om dienst te doen als drager dikwijls zonder verlies wordt overgedragen naar een nieuwe structuur. Het lijkt erop dat deze 'plek' de potentie in zich draagt eerder dan de gebouwen.

Zo ook voor de site aan de Martelarenlaan en het Koekerellenpad.

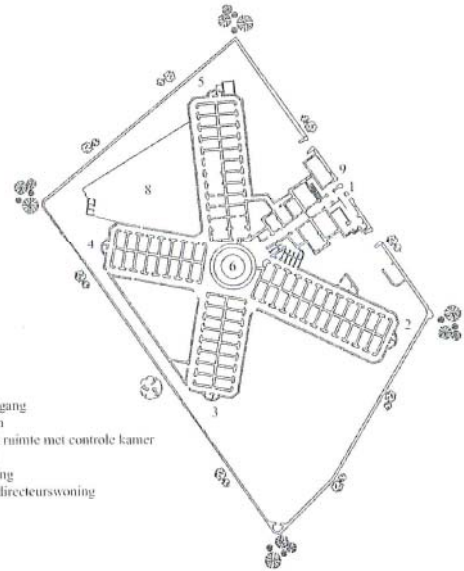
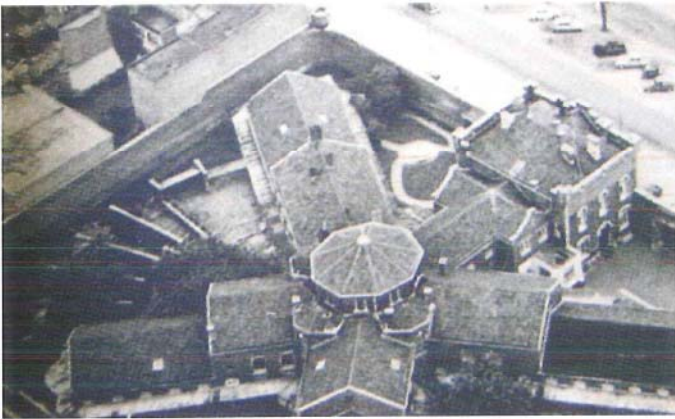
Ze is klaar om een nieuwe betekenis in te vullen, hetzij bij middel van de bestaande gevangenis hetzij door een nieuwe structurele invulling maar nooit los van de herinnering aan wat vroeger heeft bestaan.

Wat hiervoor gesteld wordt, wordt eens te meer duidelijk als we de site beschouwen met betrekking tot de andere (bijkomende) plekken van de bouwopgave.

De bebouwing van deze sites kan niet losgemaakt worden van de plek van de gevangenis. Als gebouwen van de universiteit enten ze zich op deze plek, het zijn parasieten die zelfstandig niet in staat zijn identiteit aan de universiteit te verlenen. Bovendien lijkt het onmogelijk ze in de site te laten penetreren en er een geïntegreerd geheel mee te vormen. (wat enkel een vaststelling is en wat geen nadeel hoeft te zijn, integendeel het kan zelfs een kwaliteit zijn voor toekomstige afsplitsing en hergebruik)

Maar hier stelt zich de dualiteit van de opgave, die reeds in het masterplan tot uiting komt.

Er dreigt een situatie te ontstaan waarbij de plek met de meeste potentie onderbenut blijft en het zwaartepunt van het programma naar de bijgebouwen verschuift.



Het is dus de zaak om op overtuigende wijze de site van de oude gevangenis tot 'het adres' van de universiteit te maken. Vanuit het belang van de stad en vanuit het belang van de universiteit zou het wenselijk zijn zelfs noodzakelijk om het programma hiervoor op te laden, om op overtuigende wijze als teken te kunnen getuigen van creativiteit, te fungeren als verzamelplaats van sociaal en cultureel leven en broeiest van bedrijvigheid. Met andere woorden om identiteit te verlenen aan universiteit en stad. Van aan de start is het voor het ontwerpteam daarom, in het licht van het masterplan, de optie voor een gedurfde aanpak, waarbij geen beroep wordt gedaan op het beeld van de gevangenis maar wordt uitgegaan van de intrinsieke kwaliteiten en potenties van de site. Met deze centraal stedelijke ligging en deze historische uitstraling is het voor het ontwerpteam steeds het doel geweest om de nieuwe stadscampus voor de universiteit Hasselt haar adres te geven aan het poortgebouw van de oude gevangenis. Meer nog zou het een mooi voorbeeld worden van verstedelijking/stedelijke verdichting mocht het gevraagde programma realiseerbaar zijn binnen de huidige hoge muren van de gevangenis.

Een optie die als bijkomend voordeel heeft dat ze de andere percelen, het hoekpand en de achterliggende groene zone, voorlopig kan vrijwaren en de uitbreidbaarheid naar de toekomst kan garanderen.

Echter door het nieuws van de mogelijke bescherming van de gevangenis heeft het ontwerpteam haar redenering omgekeerd.

In tegenstelling tot wat gesuggereerd wordt om de mogelijke bescherming/klassering van de oude gevangenis als niet bestaande te beschouwen en uit te gaan van de opties die voorgesteld worden in het masterplan, stelt het ontwerpteam een oplossing voor die uit gaat van de realiteit, van de onzekerheid aangaande het statuut van de gevangenis/haar mogelijke beschermingsprocedure, die uitgaat van de wenselijke uitbreidbaarheid, flexibiliteit en van de dwingende timing/het faseringstraject.

Het ontwerpteam stelt een strategie voor waarbij in plaats van zoveel mogelijk op de site van de gevangenis te realiseren zoals eerst werd vooropgesteld, nu de site van de gevangenis geheel te vrijwaren tot er duidelijkheid is over het uiteindelijke lot van de gevangenis.

De (uitbreidings)zone die eerst een groene zou krijgen, wordt nu volwaardig bebouwd.

De uiteindelijke capaciteit van de campus zal afhangen van de mogelijkheden van de gevangenis-site.

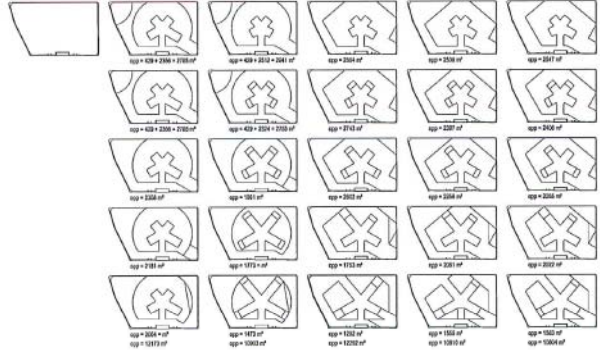
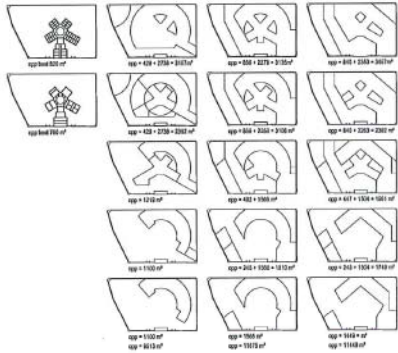
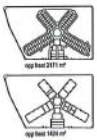
Om de haalbaarheid van deze strategie te toetsen is het nodig om de twee gebouwen, hoekgebouw aan de Martelarenlaan en denieuwbouw op het groene achterterrein, zodanig uit te werken dat er een duidelijk beeld is van het functioneren, of mogelijk functioneren. Dat deze gebouwen rekening houden met mogelijke verschuivingen van het programma in de toekomst en dat deze 'flexibiliteit' wordt aangetoond. Dat er een studie wordt gemaakt voor de invulling van de gevangenis, uitgaande van "het slechtste scenario voor de universiteit" wat wil zeggen, van bescherming en minimum programma ter conformering van de haalbaarheid van deze bij de universiteit zelf en bij de dienst monumenten en landschappen.

Het voorstel van de gevangenis dient in geen geval als een architectuur ontwerp opgevat te worden maar dient gezien te worden als haalbaarheidsstudie. Een haalbaarheidsstudie waarvan de haalbaarheid van het gehele project afhangt. Blijkt er later meer mogelijk te zijn dan kan dat enkel positief uitpakken.

In ieder geval blijft de analyse en de geformuleerde opties hogerop in deze tekst overeind:

De gevangenis-site is en zal het toekomstige adres van de universiteit worden, een teken in en van de stad.

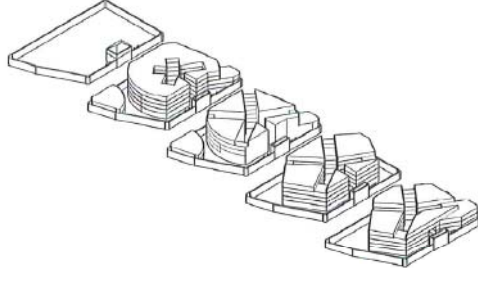
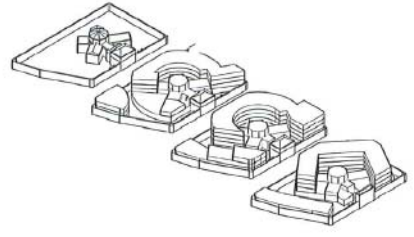
De manier om dit te realiseren is het toepassen van stedelijke verdichting door het programma op deze site uit te breiden, te verruimen/te optimaliseren voor de toekomst!



BEHOUD GEVANGENIS

DEELS BEHOUD GEVANGENIS

VOLLEDIGE AFBRAAK GEVANGENIS



# 05

## INVENTARISATIE / ANALYSE

De universiteit Hasselt krijgt haar nieuw adres aan het poortgebouw van de oude gevangenis. Binnen de 4 muren wordt gekeken naar de mogelijkheden van hergebruik, toegankelijkheid, flexibiliteit. Het ontwerpteam heeft de intentie om de versnippering van het geheel tegen te gaan, het groene achterliggende gebied langs het Koekerellenpad ongeroerd te laten, het hoekgebouw aan de Martelarenlaan te laten horen bij het rijtje in de straat, en van de oude publieke gevangenis een 'nieuw' openbaar gebouw te maken binnen haar 4 muren. Zoals reeds gezegd zal de opdracht pas geslaagd zijn als de mogelijkheid tot reconversie wordt bewezen om de geslotenheid van dit publieke gebouw om te draaien in de openheid ervan.

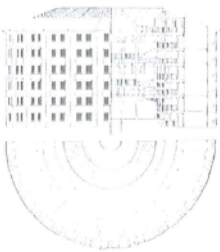


### Gevangenis als 'gebouw'

Een aantal scenario's geven mogelijkheden aan voor de reconversie van de gevangenis, zoals het masterplan reeds voordeed.

Mogelijke denkplaatjes zijn:

- volledig behoud
- Het gebouw is zeer dicht van structuur, hierdoor is een invulling, met open functies, van het gebouw in zijn huidige vorm niet haalbaar.
- minimale aanpassingen aan de binnenzijde
- De globale structuur blijft behouden, door een aantal celwanden weg te halen ontstaan ruimten die zeer bruikbaar zijn voor bijvoorbeeld kantoorruimten van de associatie, studentensecretariaat, gastenkamers....
- gedeeltelijke afbraak met toevoeging van nieuwbouw
- Hierdoor wordt het mogelijk om meer 'open' functies toe te voegen aan het programma, zoals een bibliotheek, auditoria,....
- Er dient vanzelfsprekend gezocht te worden naar een optimaal evenwicht tussen het bestaande en de nieuwe toevoegingen, met respect voor het bestaande.
- volledige afbraak en nieuwbouw



Het is essentieel dat in de toekomst 'het gezicht' van de stadscampus een plek krijgt in de oude gevangenis.

Dit wil zeggen dat er zeker een aantal functies hier gehuisvest zullen worden (inschrijvingen,...).

Zelfs wanneer in eerste bouwfase een reconversie niet mogelijk is, zal de aanleg van de publieke ruimte en de positionering van de toegangen nu, vandaag reeds moeten inspelen op de toegankelijkheid/betrokkenheid/het 'gezicht' van de bestaande oude gevangensite.

### Statuut van de gevangenis

Zoals eerder aangehaald is het statuut van de gevangenis op dit moment zeer onduidelijk.

Alvorens het onderzoek naar de reconversie van de gevangenis tot een uiteindelijk resultaat kan leiden, dienen de verschillende visies over hergebruik van het gebouw en de site op elkaar afgestemd te worden. Pas als er eenduidigheid is omtrent het statuut van de gevangenis kunnen er ook duidelijke keuzes gemaakt worden m.b.t. de toekomst van dit gebouw. De efficiëntie van deze beslissingen ligt in handen van de betrokken partijen.

In dit opzicht opteert het ontwerpteam ervoor om een strategische weg te bewandelen.

Ze gaat voluit voor een plan dat op korte termijn haalbaarheid is, een optimale flexibiliteit in zich draagt voor alle gebouwen en deze flexibele werking ook voor de toekomst garandeert!





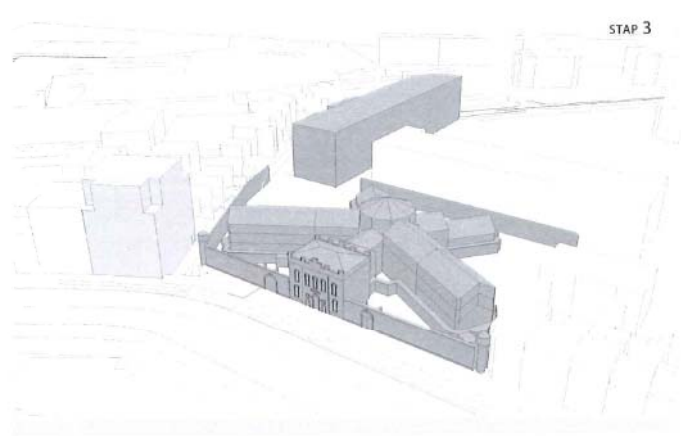
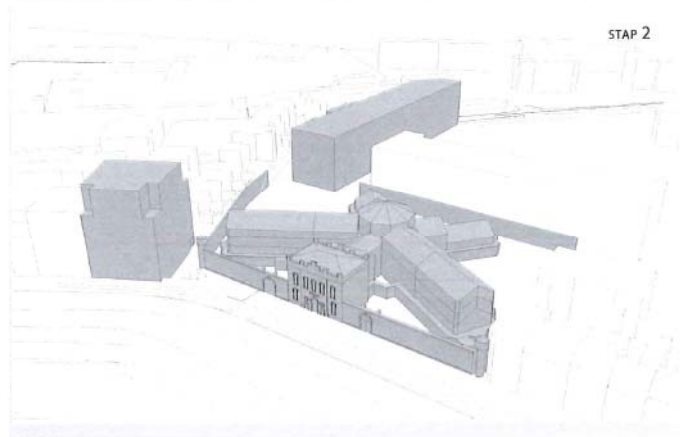
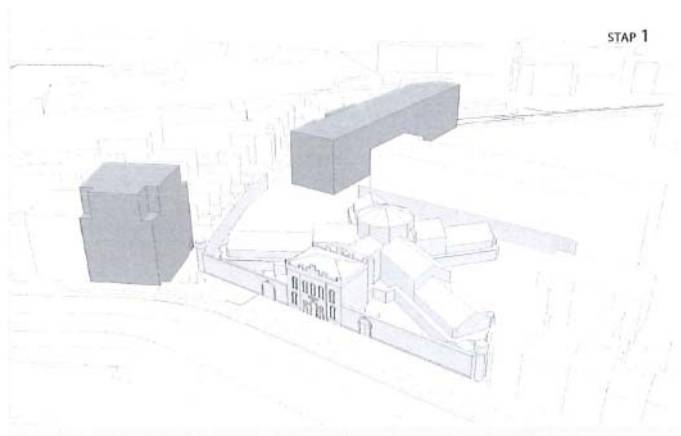
# 06

## STAPPENPLAN

Om de timing van het project optimaal te laten verlopen in het kader van de haalbaarheid stelt het ontwerpteam volgend stappenplan voor: Streefdoel is tot een optimaal geheel te komen van gebouwen die eenduidig de visie van de universiteit uitdragen: Alle gebouwen zijn meervoudig bruikbaar, dragen bij tot de openheid van de campus ('Be-Part-of-It'), weerspiegelen het innoverende en toekomstgerichte karakter en bieden daarnaast een functionele infrastructuur die eigen is aan een student- en onderzoeksgedreven instituut.

15





**Stap 1:**

strategische benadering vanuit de huidige context / haalbaarheid

- Opstart besprekingen m.b.t. de mogelijkheden voor de reconversie van de oude gevangenis met alle betrokken partijen.
- Opstart ontwerpbesprekingen voor de nieuwe gebouwen op de hoek aan de Martelarenlaan en aan het Koekerellenpad. Mogelijk, afhankelijk van de efficiëntie van de beslissingsrondes, kan hiervoor reeds een bouwaanvraag ingediend worden alvorens er duidelijkheid is over de structuur van de gevangenis. Wanneer er uitsluitend is over de gevangenis kan onmiddellijk met de opbouw hiervan gestart worden, zodat de noodzakelijke infrastructuur aanwezig is als de opleiding op kruissnelheid komt.

**Stap 2:**

naar een globale gewenste structuur

- Opstart project gevangenis.
- Hierbij wordt best een onderscheid gemaakt tussen het bestaande gebouw, waarin - met minimale aanpassingen - de centraliserende functies van de campus gehuisvest worden, en de openbare ruimte rond het bestaande gebouw die door haar vormgeving 'het gezicht' bepaalt van de universiteit Hasselt. Het ontwerp toont een voorstel waarbij CAD hier geplaatst wordt.
- Daarbij kan er een open structuur op het bestaande gebouw geplaatst worden, dat de 'gerichtheid op', het 'open huis' een plaats geeft binnen het geheel.
- In dit scenario is het mogelijk het studentensecretariaat en de associatie gelijkvloers te positioneren en CAD op de verdiepingen
- Het laatste scenario geeft vele bijkomende mogelijkheden, zoals het plaatsen van een bibliotheek op de nieuwe 'open' verdieping, .... Hierdoor kunnen deze functies, voorzien in nieuwbouw en hoekgebouw verhuizen en plaats vrijmaken voor andere invullingen!
- Aangezien er in deze stap functies van het hoekgebouw en/of de nieuwbouw verschuiven naar de gevangenis, komt er in deze gebouwen ruimte vrij. Op deze manier wordt de groei van de campus mee opgevangen.

**Stap 3**

Mogelijkheden tot optimalisatie

- Als laatste stap volgt een optimalisatie van de gehele site. Hierbij krijgen vrijgekomen delen van de nieuwbouw nieuwe functies, waardoor de groei van de campus gegarandeerd is. Zo kan de plaats van het studentensecretariaat ingenomen worden door extra klaslokalen, vergaderinfrastructuur, kantoren,....
- Voor het hoekgebouw zijn er dan eveneens meerdere mogelijkheden. Dit gebouw kan een rol blijven spelen in het geheel van de campus - met de voorziene functies of met extra leslokalen/kantoren/...-. Het kan ook verkocht of verhuurd worden als kantoorgebouwen of wooneenheden.
- Het uiteindelijke resultaat is een leesbare campus waarbij de gevangenis het gezicht vormt van de universiteit die een aantal centrale functies specifiek voor de stadscampus draagt en algemeen voor de associatie. De nieuwbouw geeft op een zeer functionele manier een plaats aan de 'core business' van de stadscampus.

Het project in dit bundel is een verdere uitwerking van dit stappenplan.

De nadruk ligt hierbij op stap 1, aangezien dit de fase is die een onmiddellijke haalbaarheid garandeert.

Via deze stap koopt de opdrachtgever tijd voor het project om de volgende stappen tot een goed einde te brengen.



# 07

## INPLANTING VAN DE GEBOUWEN EN HUN ONDERLINGE RELATIES

### INPLANTING

19

De gevangenis is gelegen aan de Martelarenlaan. Ze begrenst met haar ommuring ook deels het Koekerellenpad dat vanaf de Martelarenlaan in helling gaat en een niveauverschil overbrugt van ca. 260 meter (thv laagste inkomniveau hoekgebouw). Het hoekperceel aan de Martelarenlaan en het Koekerellenpad dat eveneens deel gaat uitmaken van de site heeft ook te maken met dit niveauverschil. Net als het groene terrein langs het Koekerellenpad, aan de achterzijde van de gevangenis. Aan het Koekerellenpad is dit terrein, overgenomen van het terrein van GO als uitbreiding van de site, direct bereikbaar op niveau van het pad, maar aansluitend aan de ommuring van de gevangenis en het terrein van GO moet er ook een niveauverschil van 270 meter overbrugd worden.

De aanwezige hoogteverschillen bieden echter een mooie kans om de verschillende gebouwen, in hun aparte context, op een landschappelijke manier helder met elkaar te verbinden. Daardoor ontstaan er verschillende toegangsniveaus voor de gebouwen die een belangrijke rol gaan vervullen om gevangenis, nieuwbouw en hoekgebouw met elkaar te linken. De verbindingen, tussen de gebouwen onderling, de invulling van de openbare ruimte, evolueren gelijklopend met het stappenplan. Belangrijk daarbij is dat van in het begin wordt aangegeven dat de gevangenis de hoofdtoegang / 'het gezicht' van de campus zal vormen.

Dit gebeurt door het toegangsniveau van de nieuwbouw op dezelfde hoogte te leggen als deze van de gevangenis. Op deze plek ontstaat een knooppunt, waar het hoogteverschil tussen het Koekerellenpad en de gevangenis opgevangen wordt. Dit 'knooppunt' is in elke fase van het stappenplan aanwezig en vormt als openbare plek de verbinding/het scharnier tussen bestaande en nieuwbouw

#### Stap 1:

Nieuwbouw en hoekgebouw

De verbinding tussen beide gebouwen loopt via het Koekerellenpad. Ter hoogte van de nieuwbouw kan men via een buitentrap naar het niveau van de gevangenis, waar de hoofdingang van de nieuwbouw zich bevindt.

#### Stap 2:

Nieuwbouw, hoekgebouw en gevangenis

De hoofdtoegang, ter hoogte van het poortgebouw van de gevangenis, wordt het adres van de stadscampus van de universiteit Hasselt. De verbinding tussen de gevangenis enerzijds en de nieuwbouw en hoek anderzijds gebeurt via de centrale ruimte van de gevangenis.

Ter hoogte van het Koekerellenpad is er een toegang naar de cafetaria van de nieuwbouw en een toegang tot het hoekgebouw.

#### Stap 3:

Nieuwbouw en gevangenis

De hoofdtoegang bevindt zich ter hoogte van het poortgebouw van de gevangenis. De verbinding tussen de gevangenis en de nieuwbouw gebeurt via de centrale ruimte van de gevangenis. Het hoekgebouw kan afgestoten worden.



## ONTSluitING | TOEGANKELIJKHEID

De oude gevangenis heeft een perfecte locatie langs de groene boulevard roind het centrum van de stad Hasselt. Voor voetgangers, fietsers, openbaar vervoer en alle autoverkeer is de site gemakkelijk bereikbaar, zowel vanuit het centrum vb: station, als vanuit de randen rond de stad vb: toekomstige tramlijn vanuit Diepenbeek.

**Voetgangers** vinden de toegang tot de site enerzijds via de hoofdingang (poortgebouw van de oude gevangenis aan de Martelarenlaan) en komen zo bij de hoofdingang van de nieuwbouw. Anderzijds vinden ze hun weg via de toegang aan het Koekerellenpad, die in de eerste fase van dit concept zal dienen als hoofdtoegang. Zoals reeds aangegeven bij de inplanting wordt er bijzondere aandacht besteed aan de koppeling van de verschillende niveau's. De overbruggingen van de hoogteverschillen tussen het Koekerellenpad en de gevangenis worden dusdanig aangewend in de publieke ruimte dat de routing alle gebouwen op vlotte wijze met elkaar verbindt, toegankelijk is voor iedereen, herkenbaar is en ingebed wordt in de ruimere omgeving.

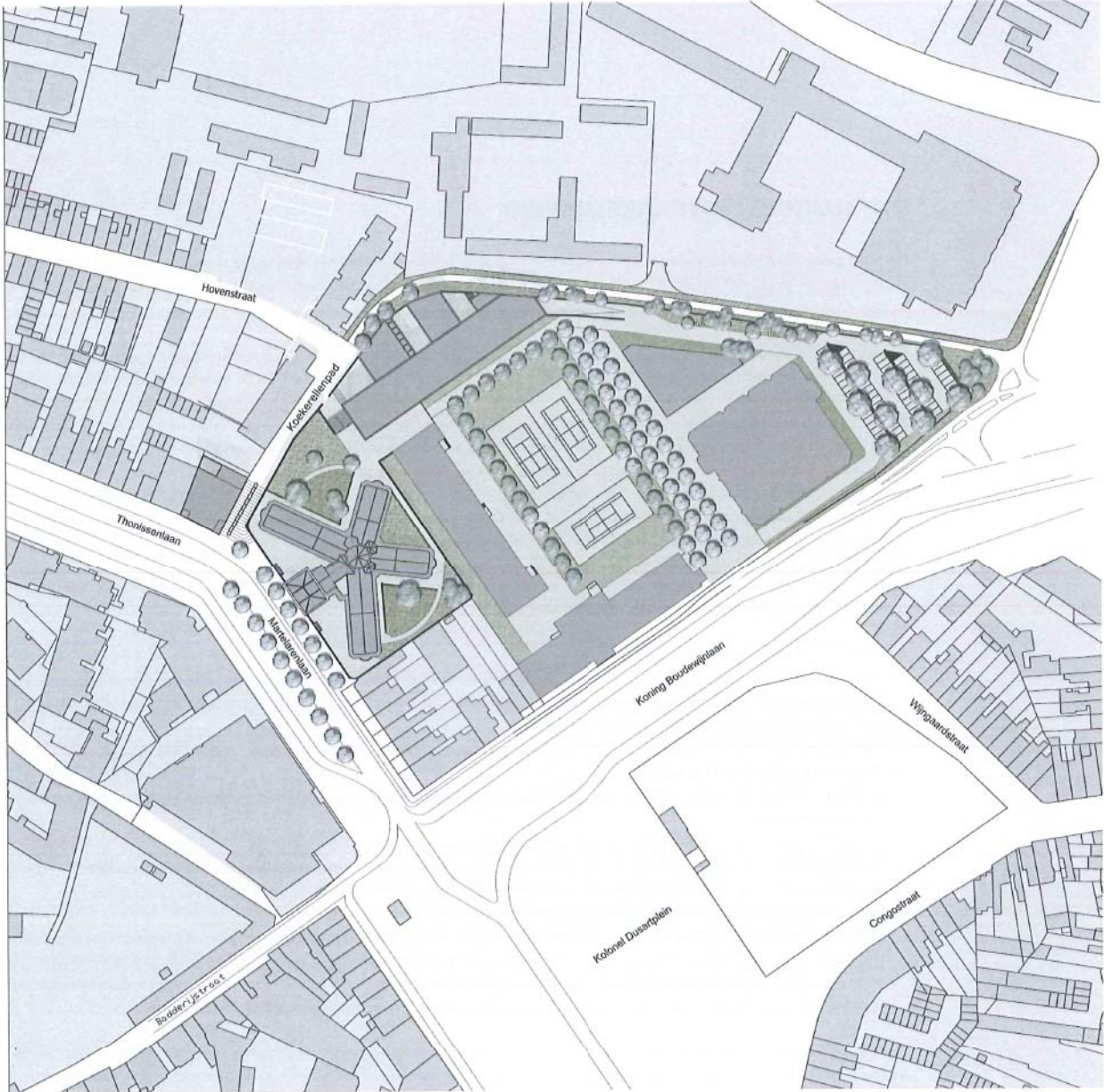
**Fietsers** bereiken de site vooral via het Koekerellenpad, een drukke fietsas. Onder de nieuwbouw is een fietsstalling voorzien die rechtstreeks via de toegang aan het Koekerellenpad bereikbaar is. Een helling baan die verwerkt is in het landschap, brengt de fietser onder een buitentrap naar niveau -1. Van hieruit zijn alle gebouwen vlot bereikbaar.

Het **openbaar vervoer**, trein, bus, tram, taxi brengt de bezoeker direct bij de site.

Bereikbaarheid met de **auto** of de afwikkeling van logistiek met **vrachtwagens** gebeurt via het terrein van GO. Verschillende scenario's om de ondergrondse parking te bereiken werden hierbij onderzocht:

- **Optie 1: toegang via de hoek**  
Een toegang via de hoek vereist dat de leveringen vanaf hier te voet of ondergronds gebeuren, daarnaast maakt de aanwezigheid van de Demer de ondergrondse verbinding tussen het hoekgebouw en de achterliggende nieuwbouw quasi onmogelijk.
- **Optie 2: toegang zoals voorgesteld in het masterplan**  
Deze toegang vereist een brug over de fietsverbinding, waardoor dit financieel een minder interessante optie wordt.
- **Optie 3: toegang via de woonstraat**  
Deze woonstraat is reeds overbelast en de overkapping nabij het Koekerellenpad maakt het onmogelijk om zwaarder verkeer langs deze route te sturen.
- **Optie 4: toegang over terrein van het gemeenschapsonderwijs (GO)**  
Verdere onderhandelingen met het gemeenschapsonderwijs zijn nodig om deze rechtstreekse routing te realiseren. Het legt ook een hypotheek op de latere bruikbaarheid van het verkregen open terrein bij GO.
- **Optie 5: toegang langs terrein van het gemeenschapsonderwijs**  
Ook deze optie vraagt verdere onderhandelingen met het gemeenschapsonderwijs. Een deel van de toegangsweg wordt gevormd door de noodzakelijke verharding voor de uitbreiding van de parking van het gemeenschapsonderwijs, het deel langs het Koekerellenpad volgt de route zoals aangegeven in het masterplan, evenwijdig met het pad. Om te dalen tot het parkeerniveau wordt er voorgesteld om de weg te laten dalen naar het Koekerellenpad toe en deze landschappelijk in te bedden.

Optie 2, de toegang zoals voorgesteld in het masterplan, is stedenbouwkundig de meest optimale toegangsweg. Gezien de geringe haalbaarheid hiervan, financieel en qua timing, zal het terrein door auto's en logistiekverkeer volgens optie 5 ontsloten worden nl. via een toegangsweg langs de terreinen van het gemeenschapsonderwijs. Deze kan in de toekomst alsnog met de bouw van een brug aansluiten op de verbindingsweg, zoals aangegeven in het masterplan.



1:2000



## OPENBARE RUIMTE

Het ontwerpteam schenkt bij het ontwerp de nodige aandacht aan de inrichting van de openbare ruimte. Immers de openbare ruimte is de kamer van de stedelijke omgeving. Ze wordt gemaakt door de gebouwde omgeving en wordt een verblijfsplek, een doorgangsplek voor de mens. Hier bij de gevangensite is de aandacht voor de inrichting van deze ruimte zeer belangrijk. Het zeer versnipperde gebouwde volume wordt door de inrichting/de materialisatie van de openbare ruimte aan elkaar geregen. De versnipperde verscheidenheid wordt ook éénheid door de openbare ruimte.

### Gevangensmuur versus openheid

De bestaande gevangensmuur vormt daarbij de basis. Ze structureert zowel de bebouwde als onbebouwde ruimte. Ze omarmd/beschermt de site en als dusdanig ook de uitgebreide site. De bestaande muur wordt in nieuwbouw verder doorgetrokken langs het Koekerellenpad en zorgt zo voor de verbinding tussen de gebouwen. Als eerste reactie lijkt een dergelijke wand sites af te sluiten. Nader onderzoek toont aan dat deze wand net voor de nodige begeleiding zorgt en hierdoor de site structureert en bijgevolg net 'open', toegankelijk en herkenbaar maakt. De muur behoudt haar hoofdtoegang aan het poortgebouw langs de Martelarenlaan. Een tweede doorgang/gat in de muur bevindt zich aan de toegang langs het Koekerellenpad. Verder door geeft de muur haar geheimen prijs langs het Koekerellenpad door de zones aan de binnentuinen te metsen in Arabisch metselverband en ter plaatse van de gebouwen op de muur gevelopeningen te maken. De muur brengt éénheid in de veelheid. Door de hoogte en de kleur van de muur weer te geven in de onderste lagen van de gebouwen wordt er een subtiele samenhang gecreëerd.

### Koekerellenpad versus terrein gemeenschapsonderwijs: hard ><zacht

Het karakter van de buitenruimte is sterk verschillend. Het Koekerellenpad is eerder kleinschalig, groen, 'zacht'; terwijl het terrein van het gemeenschapsonderwijs eerder grootschalig, 'hard' is. Dit zorgt ervoor dat er een grote differentiatie ontstaat in buitenruimte. Zowel in aanleg en karakter als in gebruik. De tuinen en pleinen aan het Koekerellenpad worden gemengd verhard en groen ingevuld. Aan de zijde van GO krijgt de gelijkvloerse verdieping zicht op een mooi grastapijt langs de verharde zone tussen UH en GO. Op de verdiepingen blijft het uitzicht van daaruit groen, op sportpleinen gelegen langs bomenrijen. De bereikbaarheid van UH over de terreinen van GO wordt verhard gerealiseerd. Op de hoek van het Koekerellenpad met de Koning Boudewijnlaan kan op terrein van GO een uitgebreide parking in het groen onder bomen ingeplant worden. De verharding volgt zijn weg langs het Koekerellenpad en vormt in de bocht een hellingbaan naar de ondergrondse parking van UH. De mogelijke uitbreiding van GO is tussen deze weg ingeplant en het grote open sportveld met bomenrijen. De scheiding tussen UH en GO wordt enkel hard gemaakt door een poort die beide gebouwen verbindt. Tussen deze poort en de inkomzone van de nieuwbouw ligt een pleintje. Het inmetsen van een patroon met steenkool-bricks in de verharding kan het kunstwerk worden dat refereert naar het Limburgse mijnwerkersverleden.

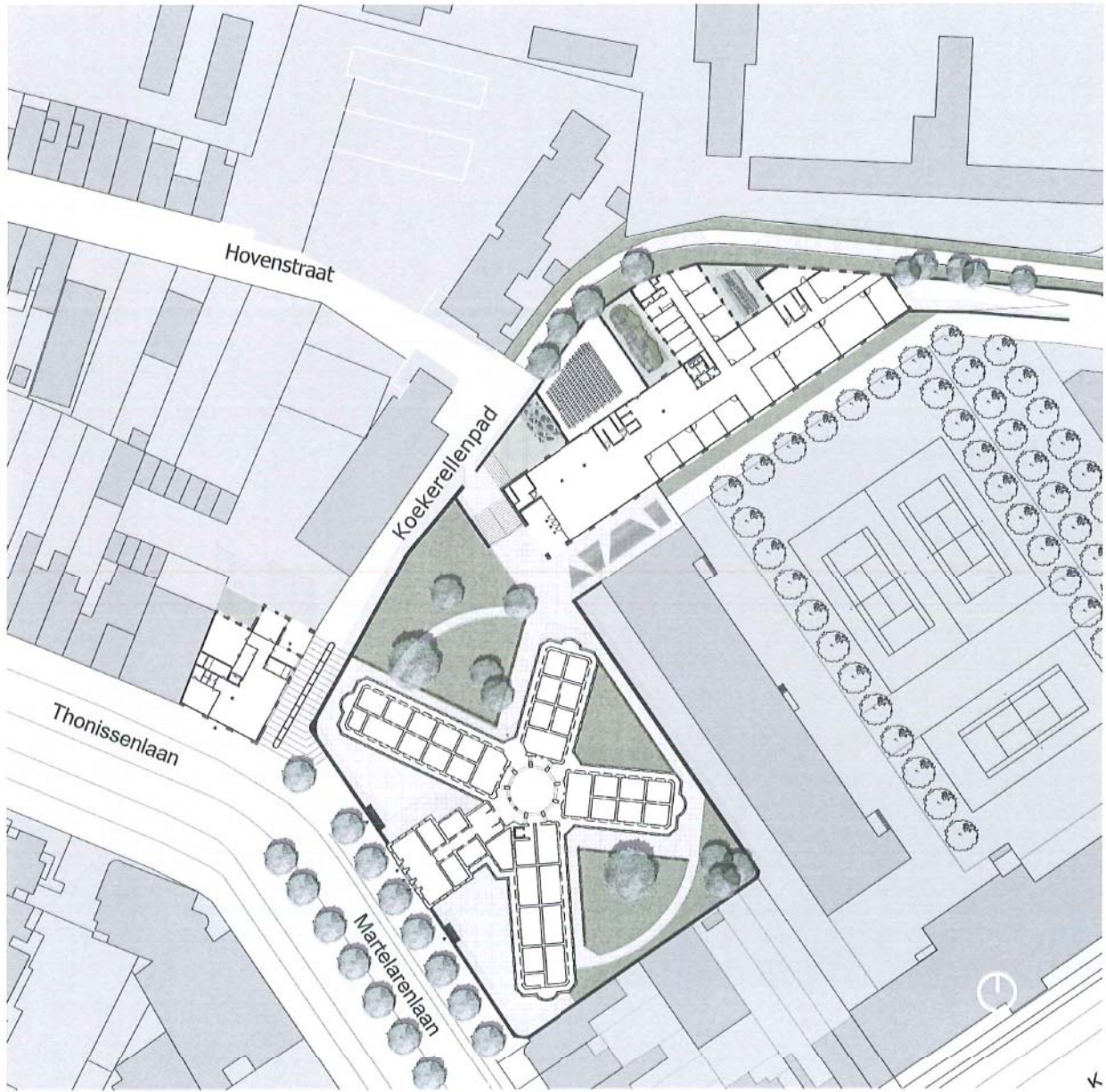
### Eenheid versus hoogteverschillen

Het hoogteverschil tussen het pad en de gevangenis wordt opgevangen in de aanleg van de publieke ruimte. Het hoogteverschil is in dit opzicht geen beperking, maar eerder een kans om de gebouwen sterker met elkaar te verbinden. Van aan het poortgebouw van de oude gevangenis wordt het terrein rondom verhard. Vooraan volledig, binnenin met paden langs het gebouw en begeleidende hagen en groenin-vulling tot aan de nieuwbouw. Aan het knooppunt van oude gevangenis en nieuwbouw bevindt zich een monumentale trap, die oud en nieuw met de buitenwereld verbindt en als zeer langzame trap herkenbaar terug opduikt aan de hoek van het Koekerellenpad en de Martelarenlaan.

### UH als baken in de stad

Niet enkel de site geeft de Universiteit Hasselt een plek in de stad! De universiteit mag haar aanwezigheid nog extra benadrukken. Het ontwerpteam bedacht het logo UH in mensgrote rode letters te plaatsen vóór de muur aan de kruising met het Koekerellenpad en een vaandel aan te brengen aan het poortgebouw.





1:1000



# 08

## GEBOUWEN / GEBRUIKSWAARDE / PROGRAMMA

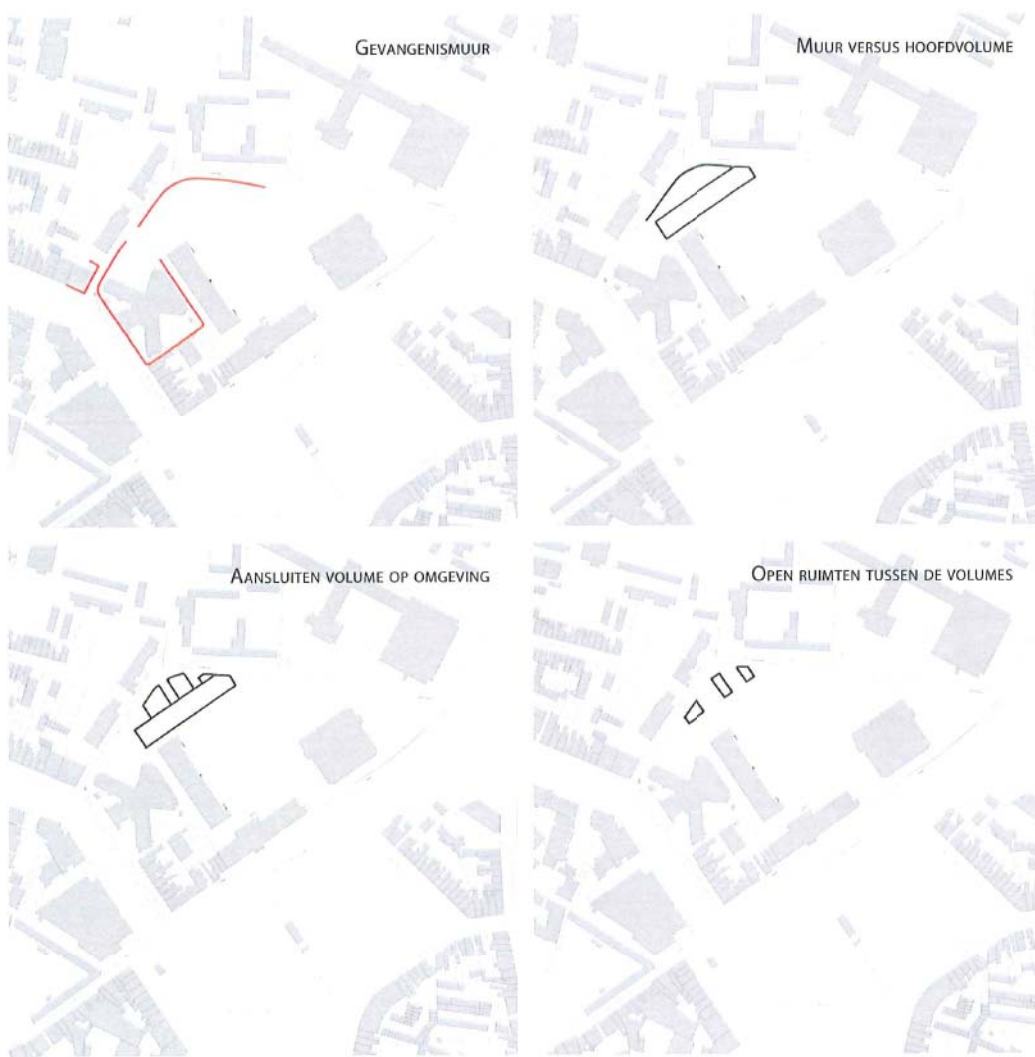
Bouwen met bekommernis voor intensief ruimtegebruik is naar onze mening ook het maken van 'intelligente ruines', het concipiëren van structuren en bouwsels waarin de tijd zit ingebouwd. Bouwen is o.i. niet het optrekken van versteende programma's van eisen. De tijd speelt zich immers af in de gebouwen en niet omgekeerd. Bestemmingen, gebruiken, veranderen voortdurend. Het leven is te wispelturig en te veranderlijk om te worden vastgelegd in programma's. Wat je met zekerheid weet als ontwerper, is dat je die verandering niet onmogelijk mag maken. Je moet dus niet een programma van eisen verstenen; je kan hooguit proberen het gebouw geschikt te maken voor veranderlijk gebruik. Steden en dus gebouwen moeten vele generaties, leefstijlen en 'woon'-behoeften overleven, meer zelfs: ze moeten nuttig, geschikt en bruikbaar blijven.

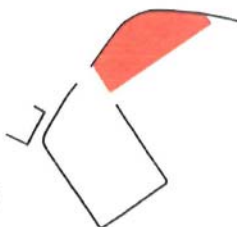
Dat is o.i. de werkelijke essentie van duurzaam bouwen. Niet zozeer het duurzaam bouwen in de zin van het bijna modieuze milieubewust / bio-ecologisch bouwen maar wel het integraal concept van het 'tijdsvast' en 'tijdsbestendig' en dus op 'lange-termijn' bedenken en construeren. Duurzaamheid is de opdracht van bouwheren/opdrachtgevers. Duurzaamheid is de opdracht van gemeenten en beleidsmakers. Duurzaamheid is de opdracht van de stedenbouwers, de architecten en het hele ontwerpteam, welke voor zeer lange duur de stedenbouwkundige foot-print en het casco+gevels van de gebouwen vastleggen. Installaties, uitrustingen, functionele indelingen en afwerkingen zijn daar deel van maar gradueel van kortere levensduur.

### Gevangenismuur als structurerend element

De gevangenismuur structureert zowel de bebouwde als onbebouwde ruimte. De opbouw van de verschillende gebouwen vertrekt dan ook vanuit dit gegeven.







## NIEUWBOUW

### Globale structuur

Ter hoogte van de terreinen van het gemeenschapsonderwijs wordt een 'bouwdeel' voorzien dat van schaal aansluit bij de achterliggende ruimte. Aan het pad wordt de gevangenismuur doorgetrokken en ontstaan er afwisselend 'bouwdeelen' en buitenruimten, die op hun beurt qua schaal aansluiten bij het Koekerellenpad. De voorzijde (kopgevel) zet zich in de plaats van de onderbroken gevangenismuur.

### Multifunctionaliteit

Het gebouw is eenvoudig van structuur en biedt vele mogelijkheden naar de toekomst toe. Dit is, ons inziens een noodzaak om te voldoen aan de verdere groei van de campus. Zo is het mogelijk om kantoorplekken samen te voegen tot leslokalen en omgekeerd grotere lokalen op te splitsen in kleinere lokalen. Wanneer er functies naar een andere locatie verschuiven (bvb de gevangenis) kan het gebouw hierdoor op een zeer flexibele wijze aangepast worden aan de nieuwe noden van de Universiteit Hasselt.

### Link met de oude gevangenis | Link met de omgeving | Toegangen

Er wordt gewerkt met twee toegangsniveaus

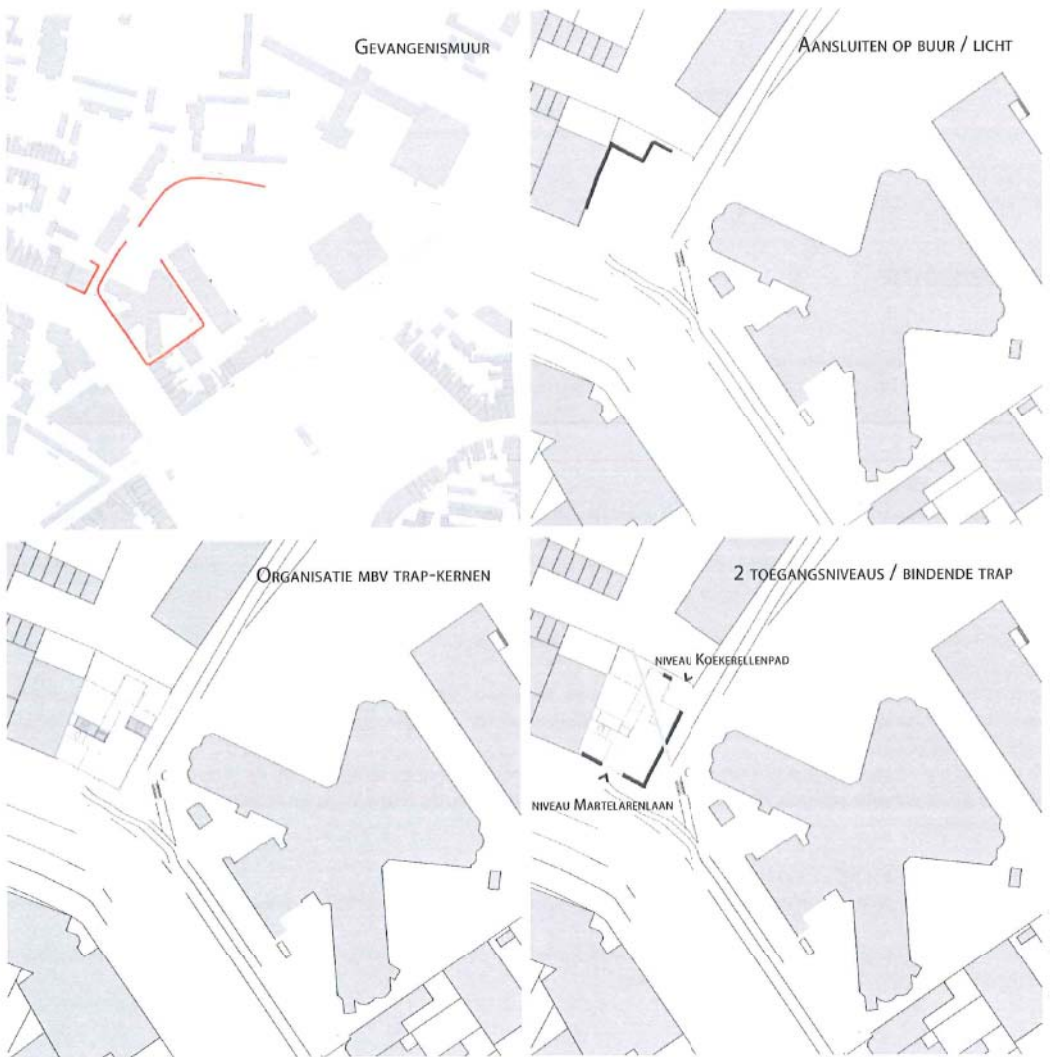
De toegang op niveau 0 sluit aan bij het terrein van de oude gevangenis. Op dit niveau wordt de inkom tot de campus gesitueerd, waardoor er een functionele link ontstaat met de oude gevangenis. Op dit niveau worden in het gebouw de auditoria en het studentensecretariaat voorzien.

De toegang op -1 ligt ter hoogte van het Koekerellenpad en sluit nauw aan op de omgeving. Op dit niveau worden 'open functies' gesitueerd, met name de cafetaria, flexibele werkruimtes en de bibliotheek. Op deze manier wordt het gebouw een 'open huis' naar de omgeving toe.

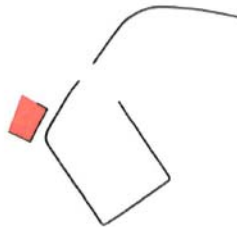
### Relatie tot de omgeving versus karakter van het gebouw

De 'forse' gevel aan de zijde van het gemeenschapsonderwijs vormt, samen met de bestaande gebouwen, de rand van de tussenliggende open ruimte.

De gevel aan het Koekerellenpad vormt een zachtere overgang naar het pad en de woningen toe. De open ruimten tussen het gebouw versterken het groene karakter van het Koekerellenpad.







## HOEKGEBOUW

### Globale structuur

Langsheen het Koekerellenpad wordt de gevangenismuur doorgetrokken in de materialisatie van dit gebouw, waardoor de link met de andere gebouwen van de stadscampus versterkt wordt.

Door achteraan terug te springen met de gevel, sluit het gebouw aan op de buur en kan er voldoende licht het gebouw bereiken. Binnen wordt het gebouw gestructureerd door de positionering van de verticale circulatie.

### Multifunctionaliteit

Het hoekgebouw kan vlot aangepast worden voor andere functies, gaande van klaslokalen tot kantoren en zelfs wooneenheden. Op deze manier wordt er antwoord geboden tov de mogelijke groei van de campus en tov latere herschikkingen van functies.

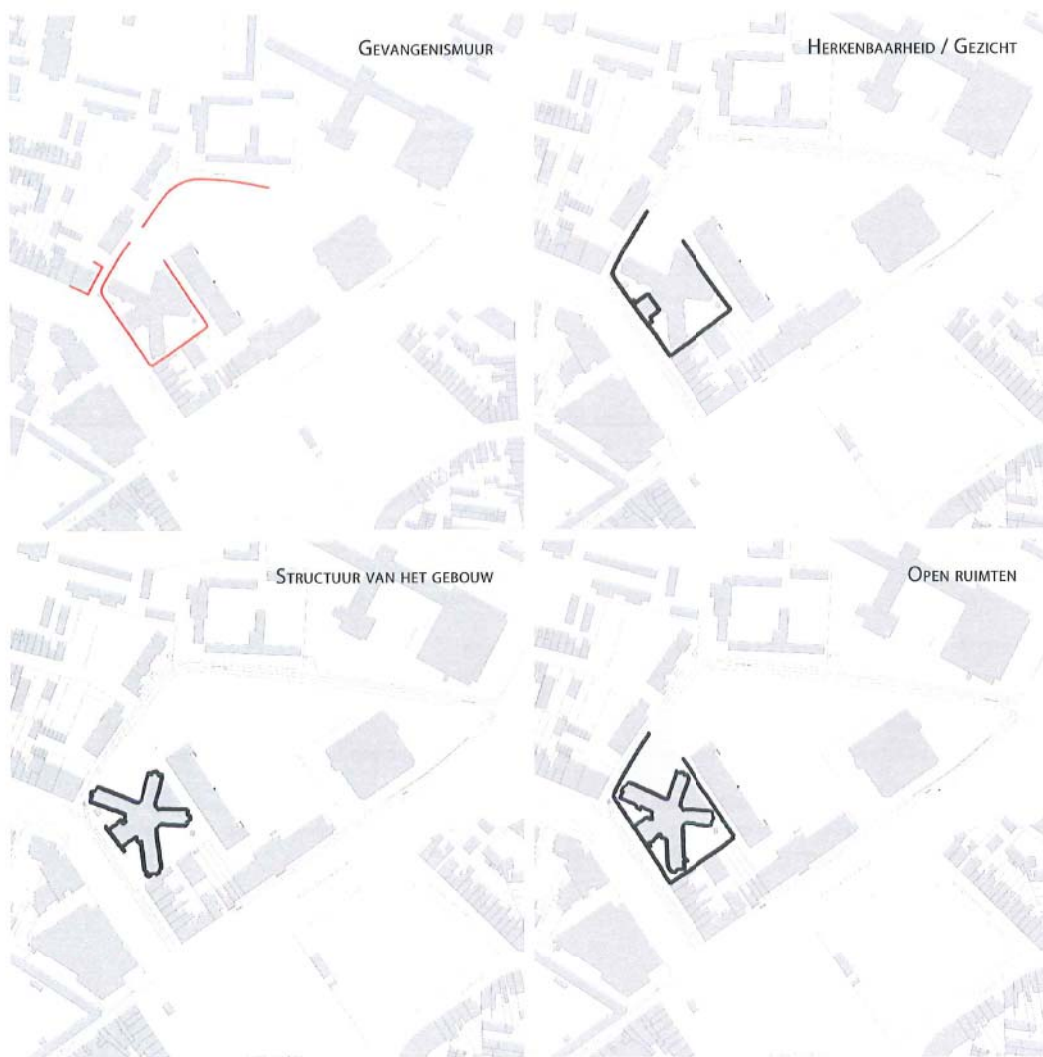
### Link met de oude gevangenis | Link met de omgeving | Toegangen

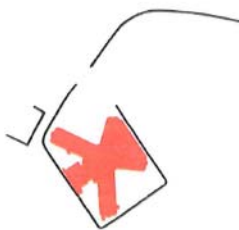
Ook voor dit gebouw worden er twee toegangsniveaus voorzien. Eén ter hoogte van de straat, op hetzelfde niveau van de gevangenis en één ter hoogte van het Koekerellenpad. Door een ruime, luie trap wordt de verbinding tussen de Martelarenlaan en het Koekerellenpad opgewaardeerd.

Het niveauverschil tussen het pad en de straat wordt langsheen het gebouw opgenomen in de aanleg van de publieke buitenruimte.

### Relatie tot de omgeving versus karakter van het gebouw

Het gebouw dient een 'tijdloos' karakter te hebben om de geschiedenis (functiewissels, stijlverschillen,...) te doorstaan. Daarnaast dient het een herkenbaar geheel te vormen binnen de stadscampus.





## GEVANGENIS

### Globale structuur

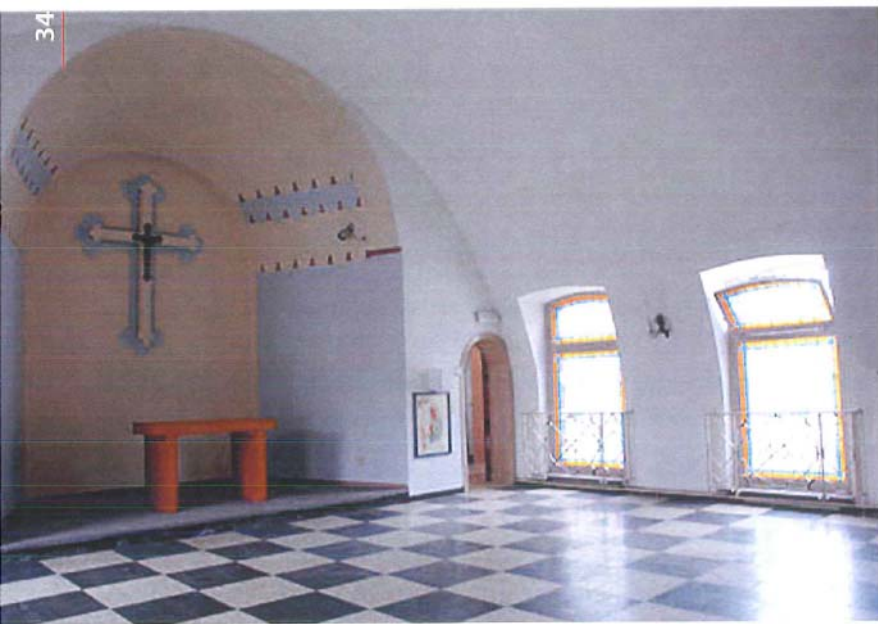
De gevangensmuur wordt behouden en zelfs verlengd. Er worden zeer gericht openingen voorzien om de verschillende gebouwen met elkaar te verbinden en om de relatie met de omgeving te versterken.

Het bestaande gebouw blijft behouden. Door minimale aanpassingen, zoals het wegnemen van een aantal celwanden, wordt de bruikbaarheid van het gebouw vergroot.

Het is mogelijk om op dit bestaande gebouw een lichte structuur te voorzien die opener en een flexibelere invulling mogelijk maakt.

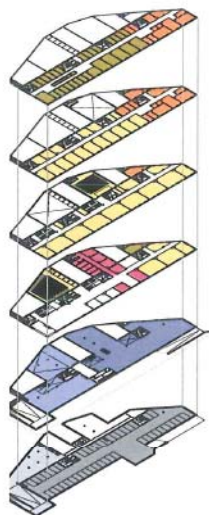
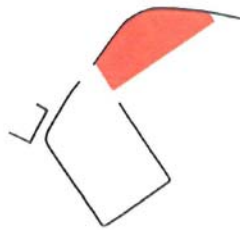
### Multifunctionaliteit

De bruikbaarheid van de gevangenis hangt sterk samen met de mogelijkheden tot reconversie en tot het toevoegen van nieuwe elementen. In elk geval kan dit gebouw, met minimale aanpassingen, reeds het 'gezicht' van de stadscampus vormen.



# 09

## ONTWERP



- parkeergarage
- fitnesruimte
- bergingen / technische ruimte
- cafeteria
- bibliotheek en flexibele werkruimte
- studenten secretariaat
- onderrichtsruimten
- IMOB
- gemeenschappelijke IMOB en onderrichtsruimten
- huizevening nieuwe personeelsteden

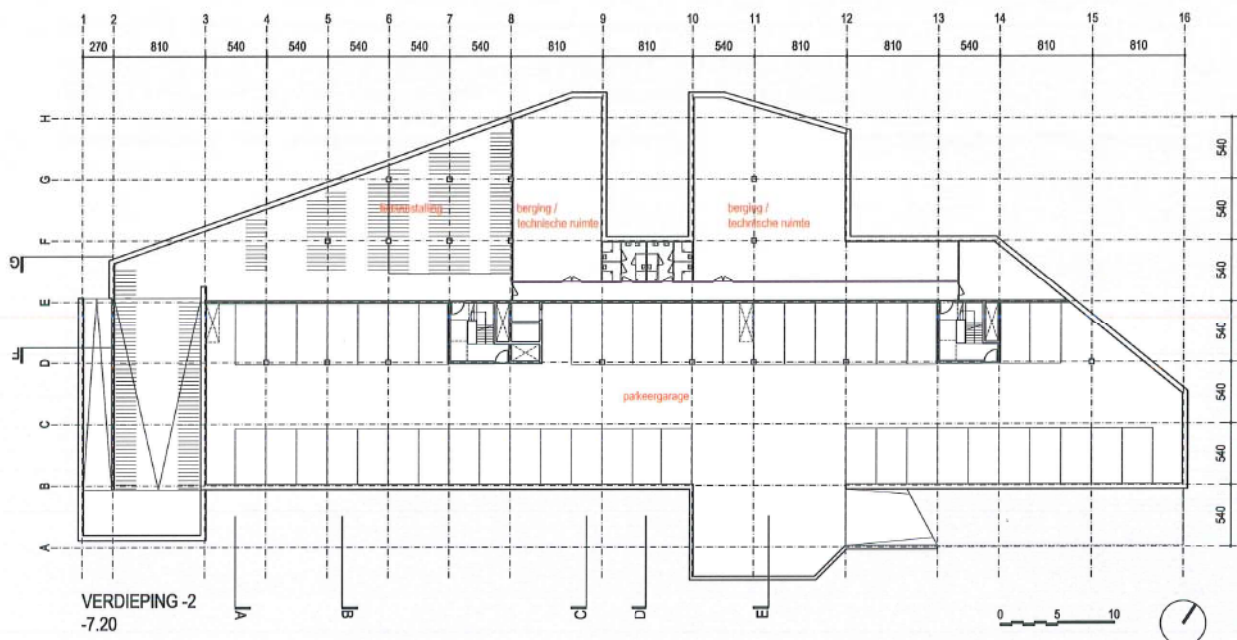
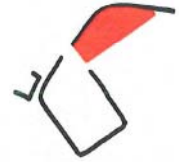
### NIEUWBOUW

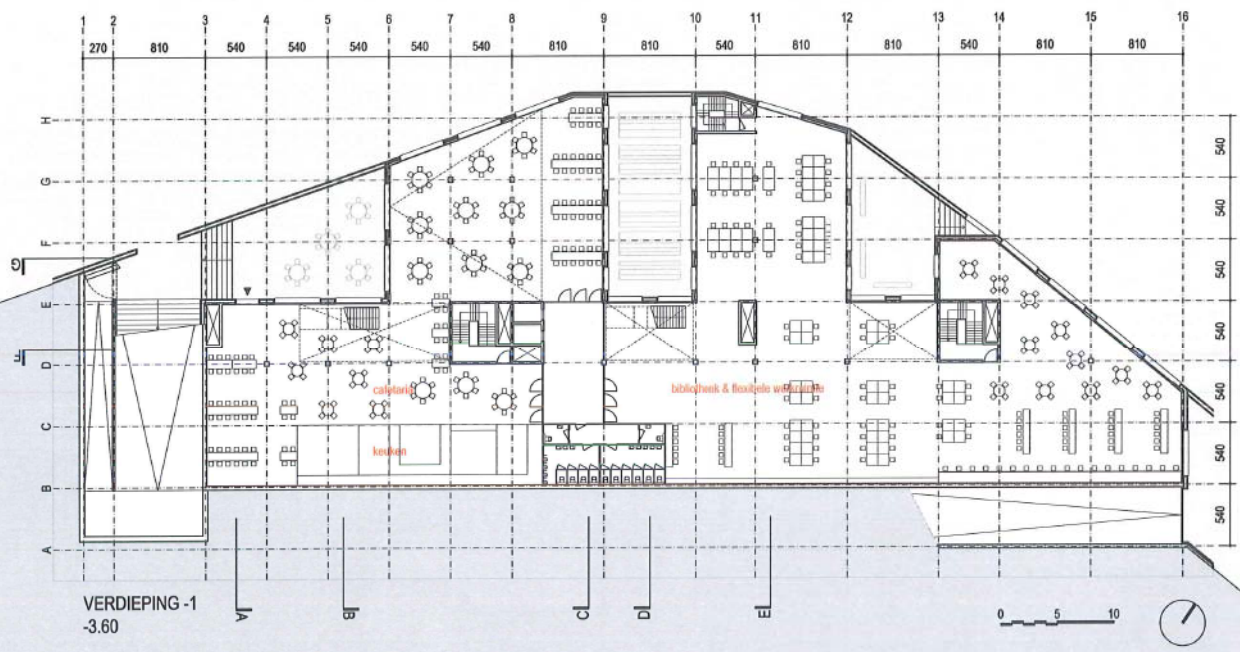
#### FUNCTIEVERDELING

De functieverdeling binnen het gebouw zorgt ervoor dat enerzijds het gebouw een herkenbare indeling heeft, waardoor iedereen snel het gebouw kent (laagdrempeligheid). Anderzijds zorgt de functieverdeling ervoor dat een meervoudig gebruik mogelijk wordt. Zo kan de cafeteria 's avonds toegankelijk blijven (als studentenrestaurant, tentoonstellingsruimte of...) zonder dat men andere delen van het gebouw dient open te laten. Hetzelfde geldt voor de bibliotheek, het auditorium (bijvoorbeeld voor congressen) en voor de (volledige of delen van de) hoofdbeuk met leslokalen. Op deze manier kan het gebouw bijdragen tot de visie van de universiteit om openheid en laagdrempeligheid uit te dragen. De mate waarin er gewerkt wordt met toegangscontrole is eveneens flexibel te bepalen in functie van de noden van de campus.

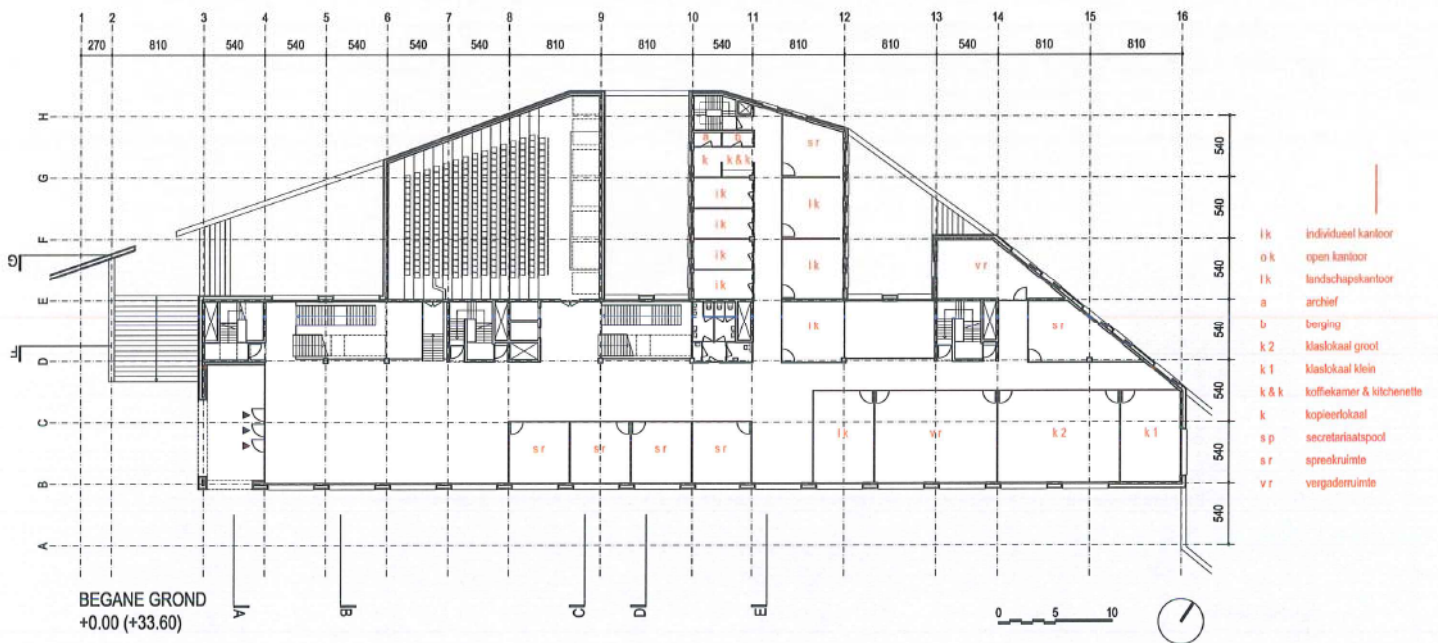
Bijgevoegd schema toont een mogelijke invulling van het gebouw.

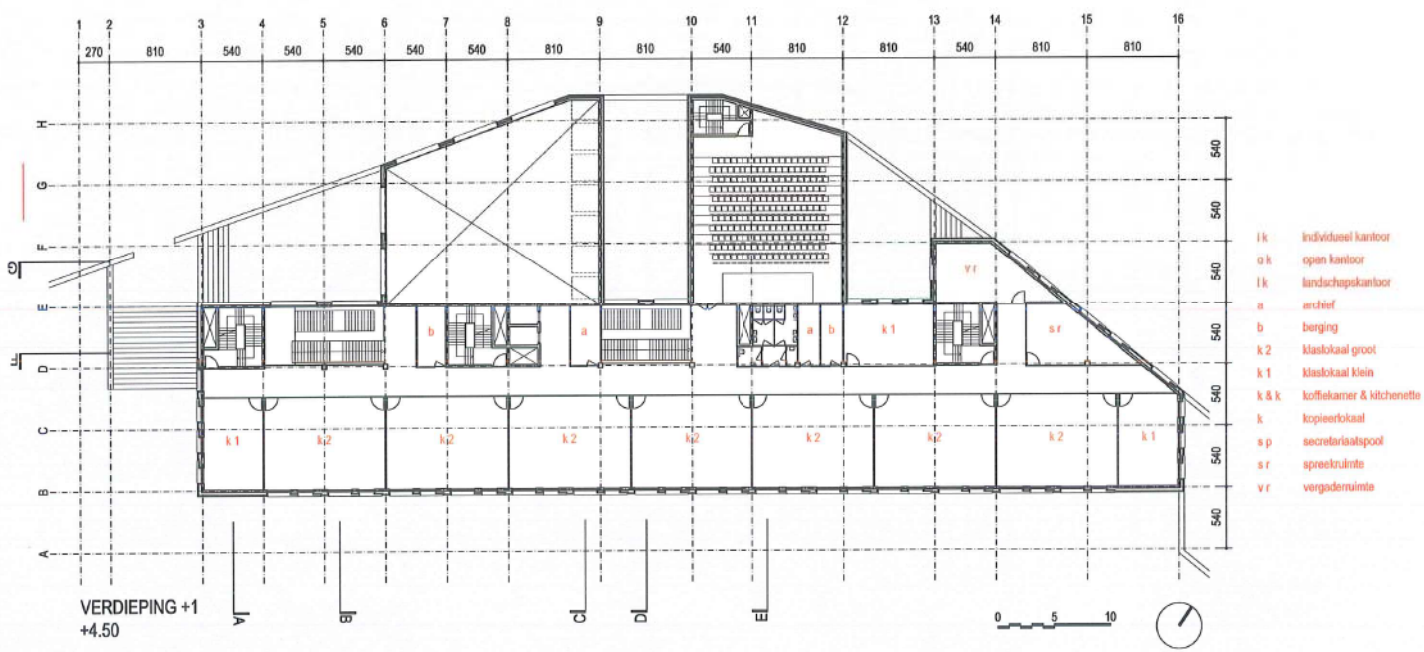


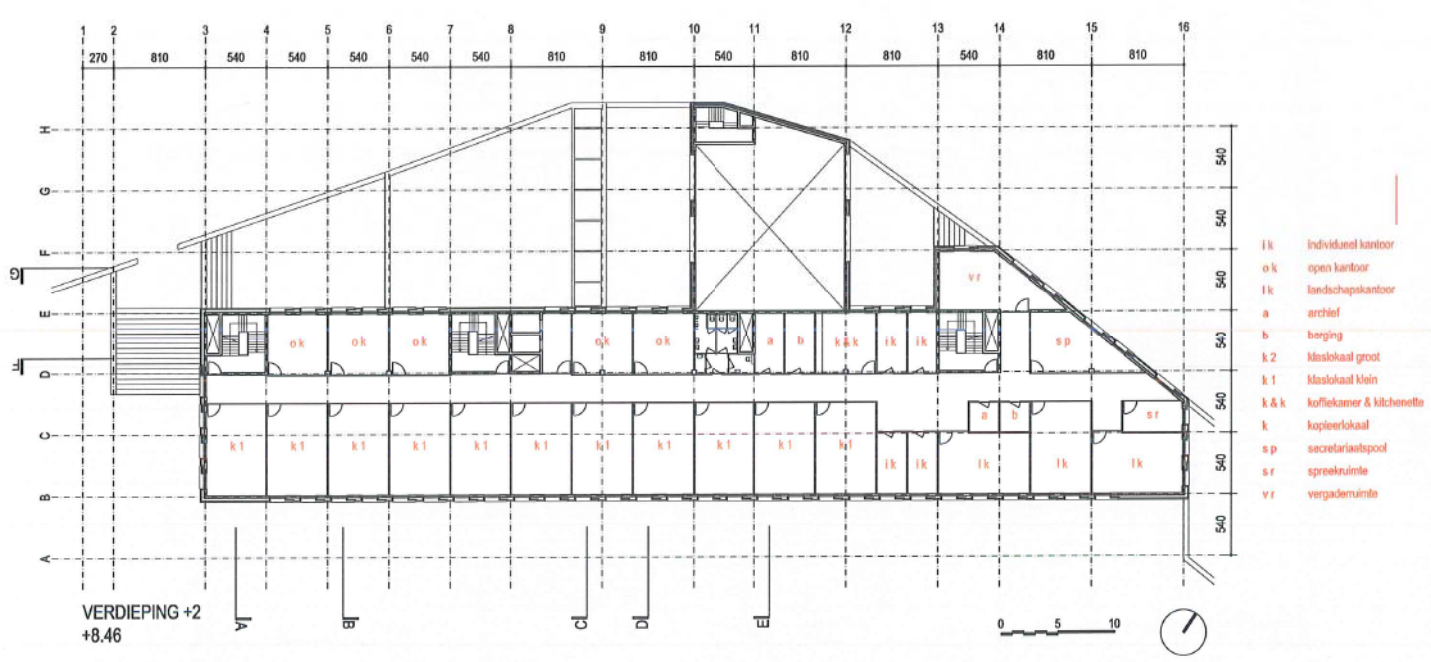




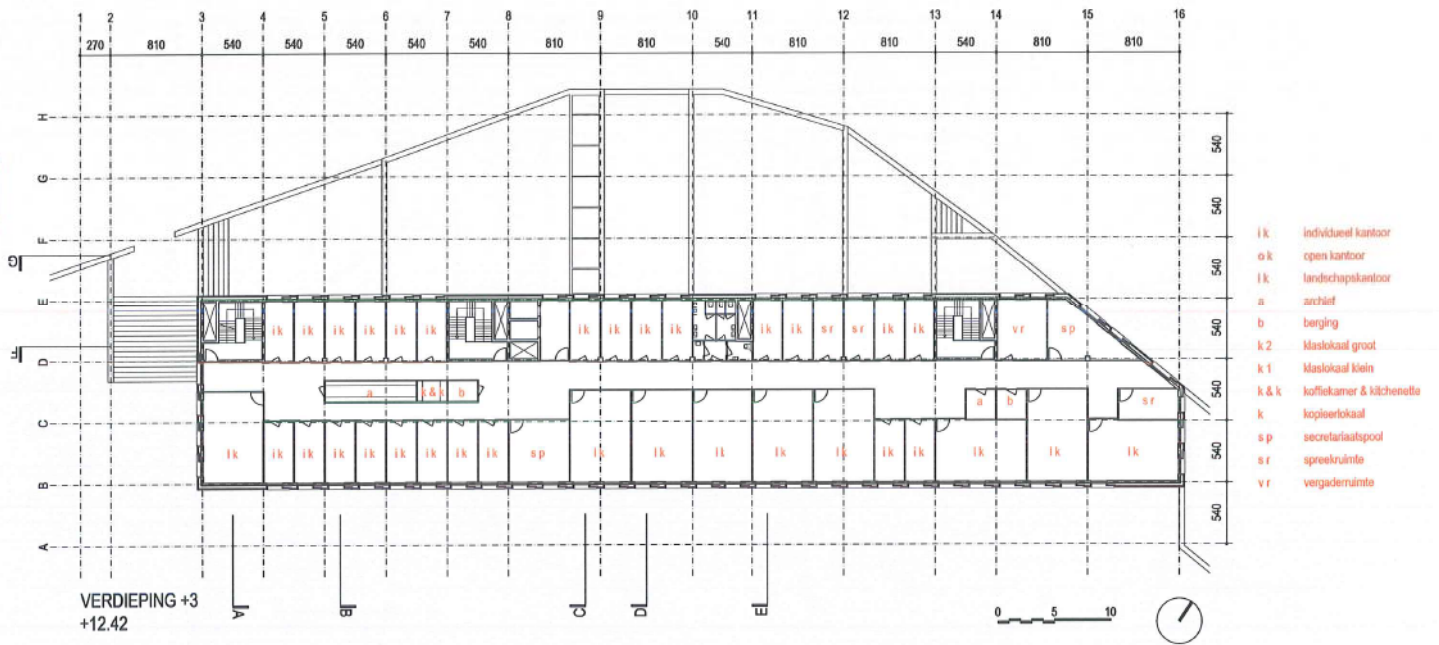






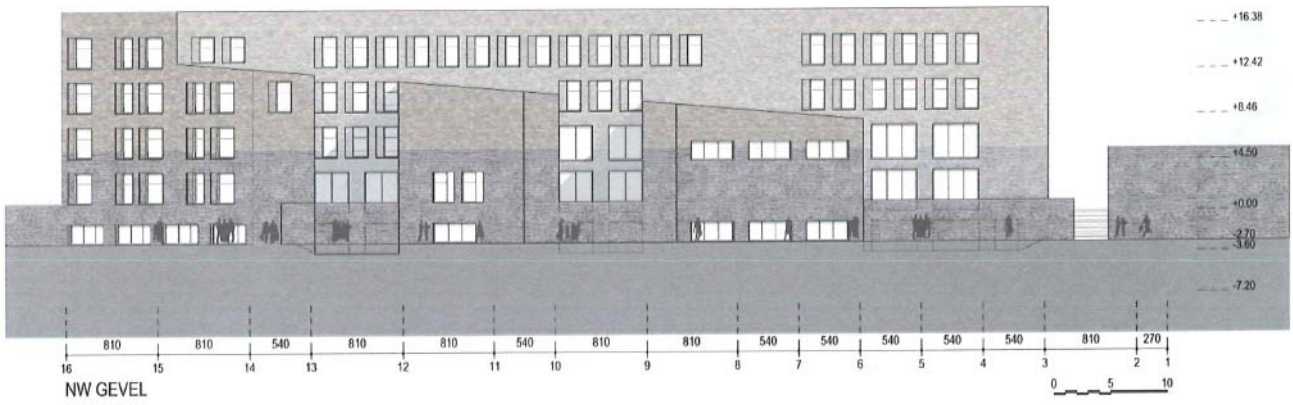


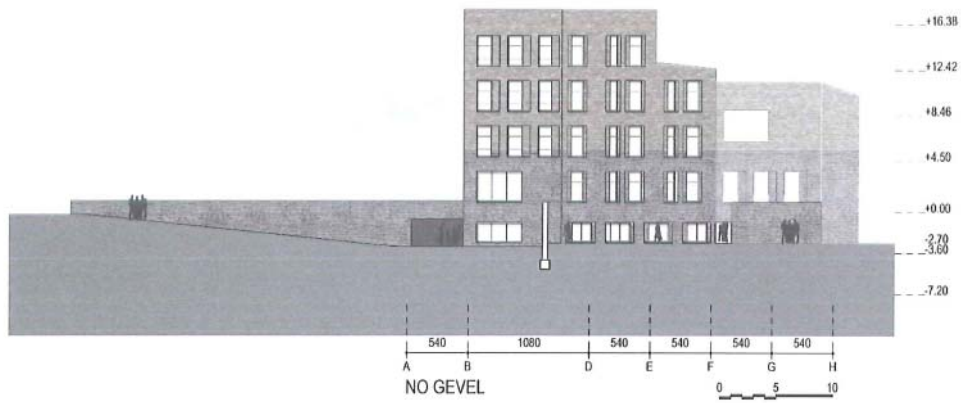
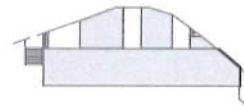
- ik individueel kantoor
- ok open kantoor
- lk landschapkantoor
- a archief
- b berging
- k2 klaslokaal groot
- k1 klaslokaal klein
- k & k koffiekamer & kitchenette
- k kopieerlokaal
- sp secretariaatspool
- sr spreekruimte
- vf vergader ruimte



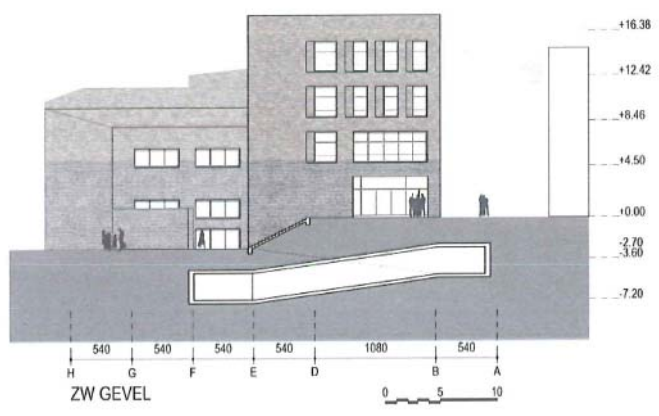
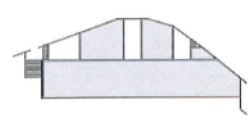


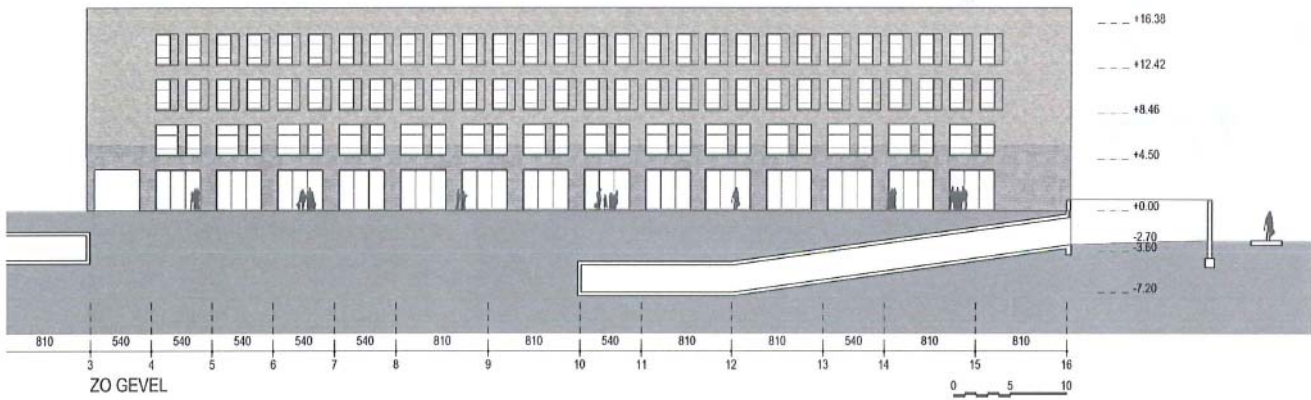


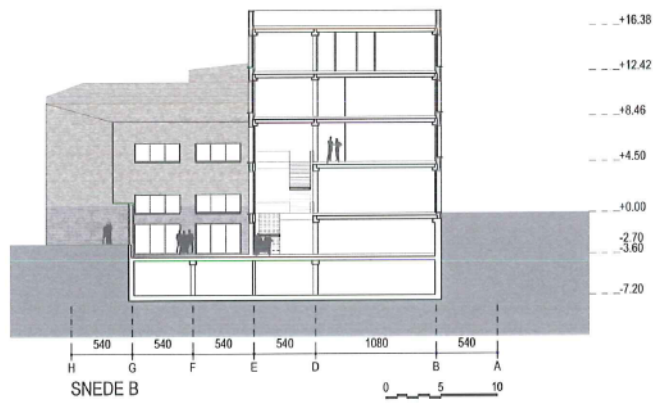
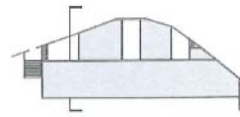


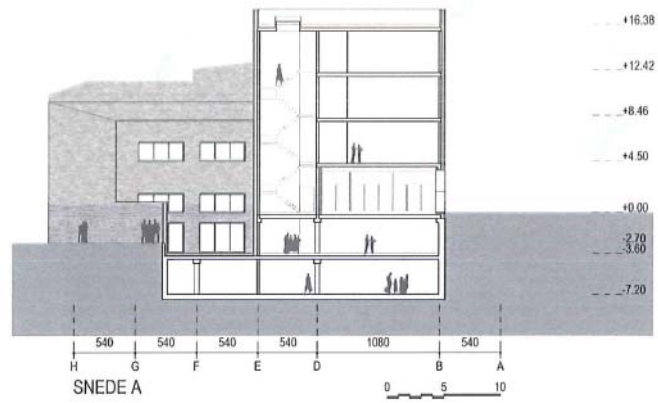
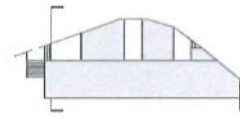


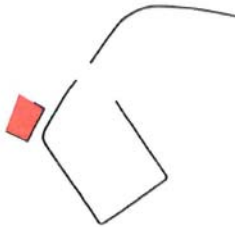












centrale administratieve diensten CAD  
 associatie

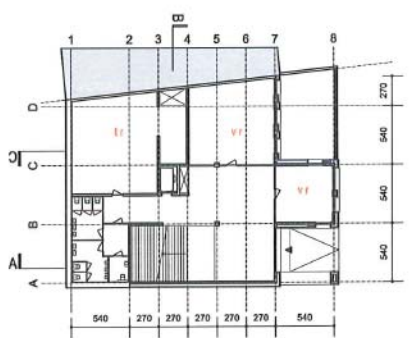
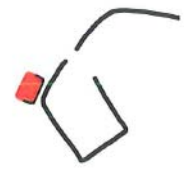
## HOEKGEBOUW

### FUNCTIEVERDELING

Niveau 0 en 1 worden verbonden via een overbemeten trap, hierdoor krijgen beide niveaus een representatief karakter, hier worden de ontvangstruimte en de collectieve functies voorzien (oa vergaderruimten). De kantoren van cad en de associatie worden op de verdieping georganiseerd.

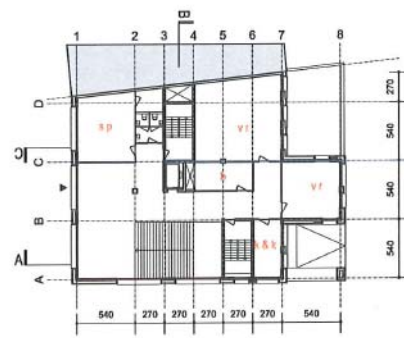
Ter illustratie wordt er een invulling gegeven, met klaslokalen en open kantoren. In licht van functionele verschuivingen.





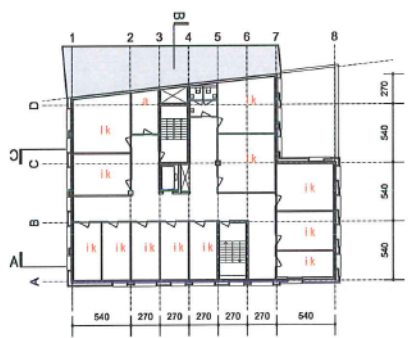
- ik individueel kantoor
- lk landschapskantoor
- vr vergaderruimte
- a archief
- tr technische ruimte
- sp secretariatspool
- k & k koffiekamer & kichenette

VERDIEPING -1  
-3.24



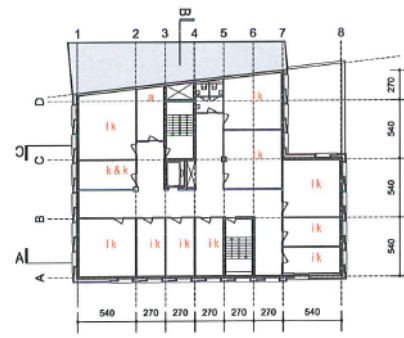
- ik individueel kantoor
- lk landschapskantoor
- vr vergaderruimte
- a archief
- tr technische ruimte
- sp secretariatspool
- k & k koffiekamer & kichenette

BEGANE GROND  
+0.00 (+36.30)



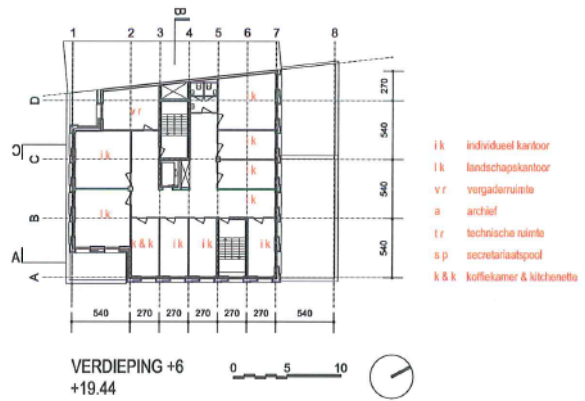
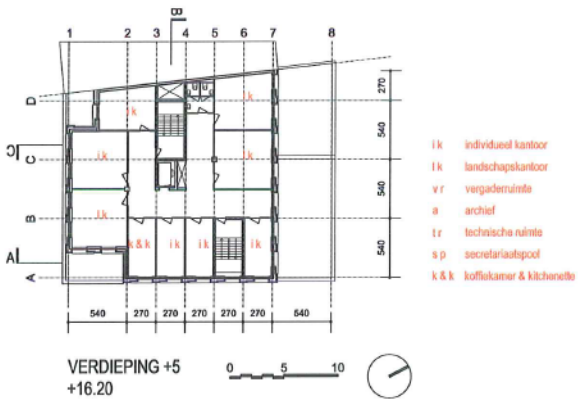
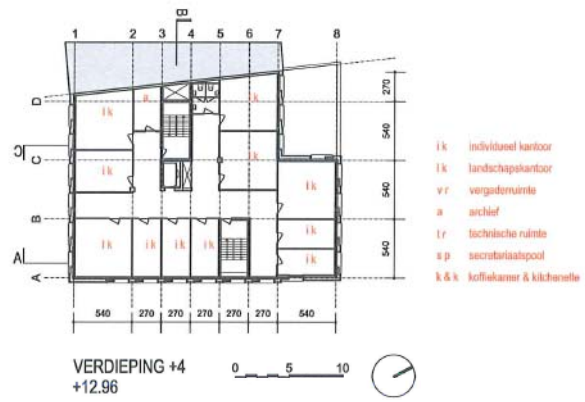
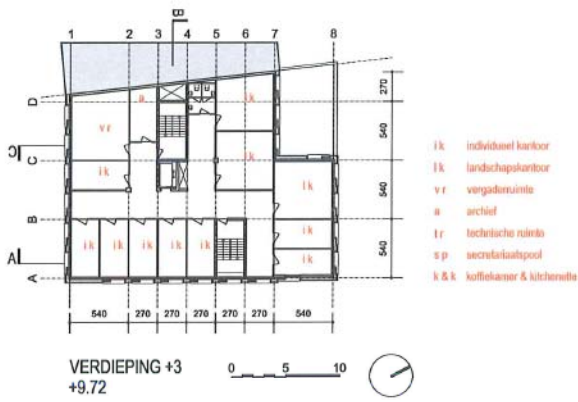
- ik individueel kantoor
- lk landschapskantoor
- vr vergaderruimte
- a archief
- tr technische ruimte
- sp secretariatspool
- k & k koffiekamer & kichenette

VERDIEPING +1  
+3.24



- ik individueel kantoor
- lk landschapskantoor
- vr vergaderruimte
- a archief
- tr technische ruimte
- sp secretariatspool
- k & k koffiekamer & kichenette

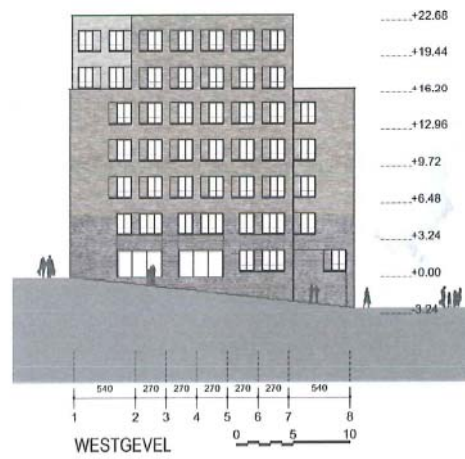
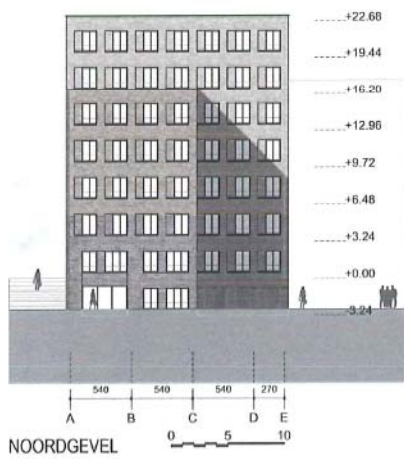
VERDIEPING +2  
+6.48

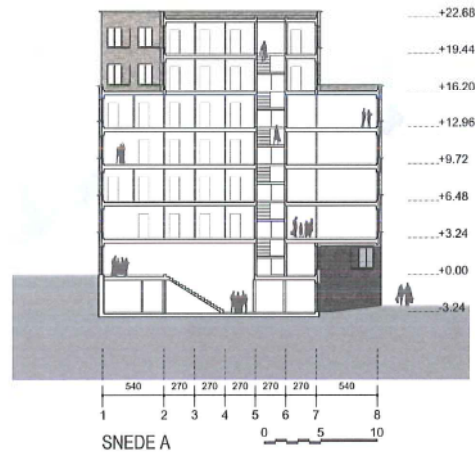
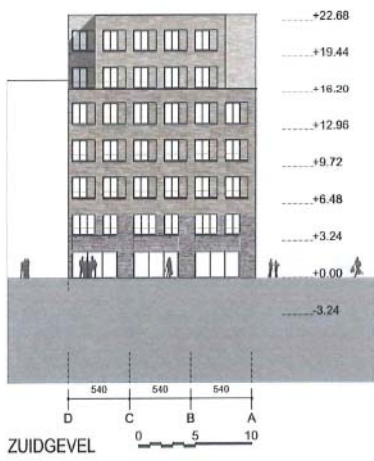


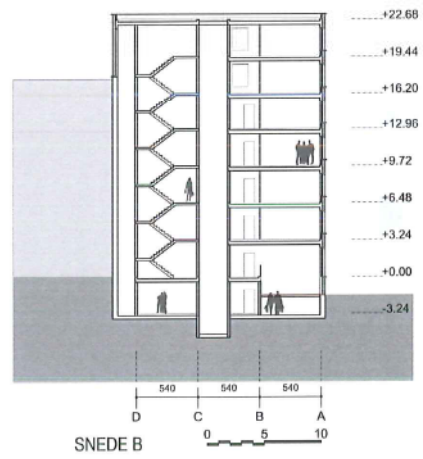
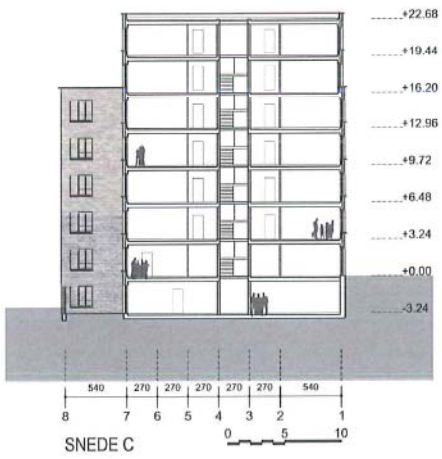




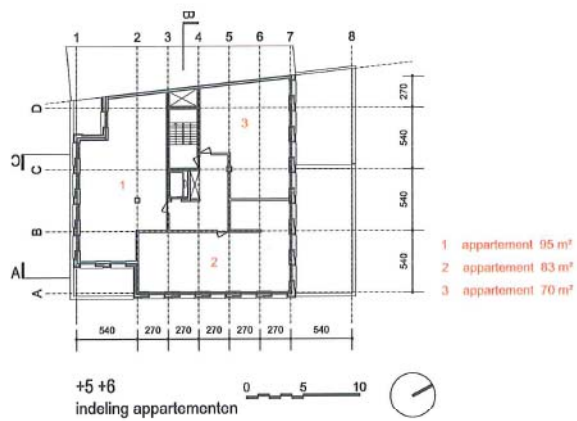
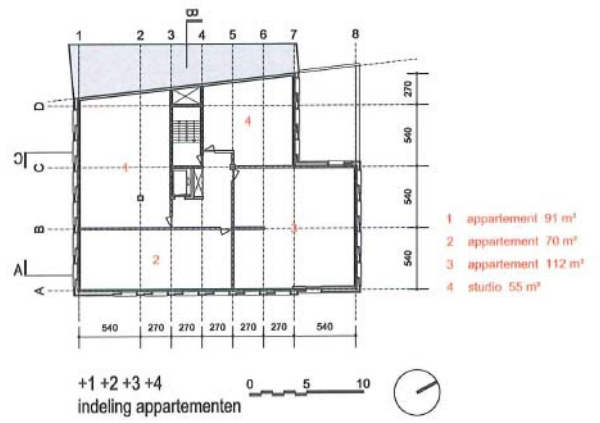
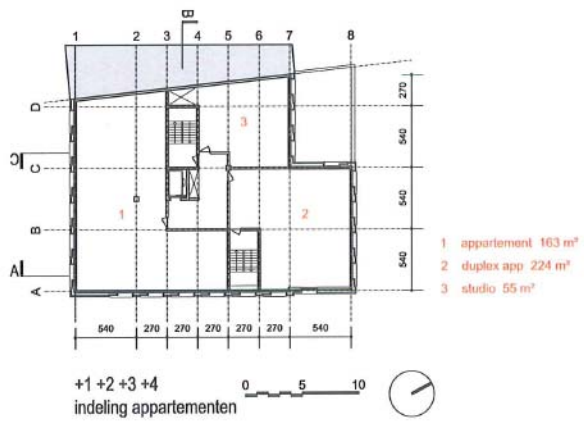


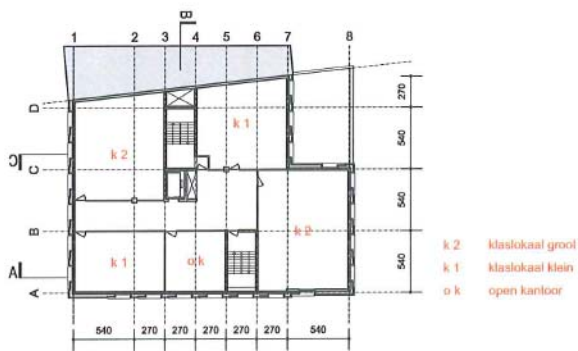




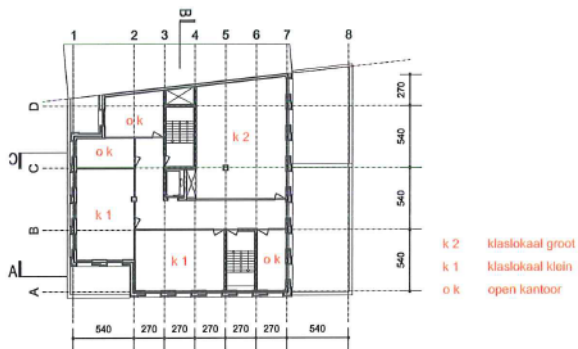


VARIANTE GRONDPLANNEN HOEKGEBOUW >>>





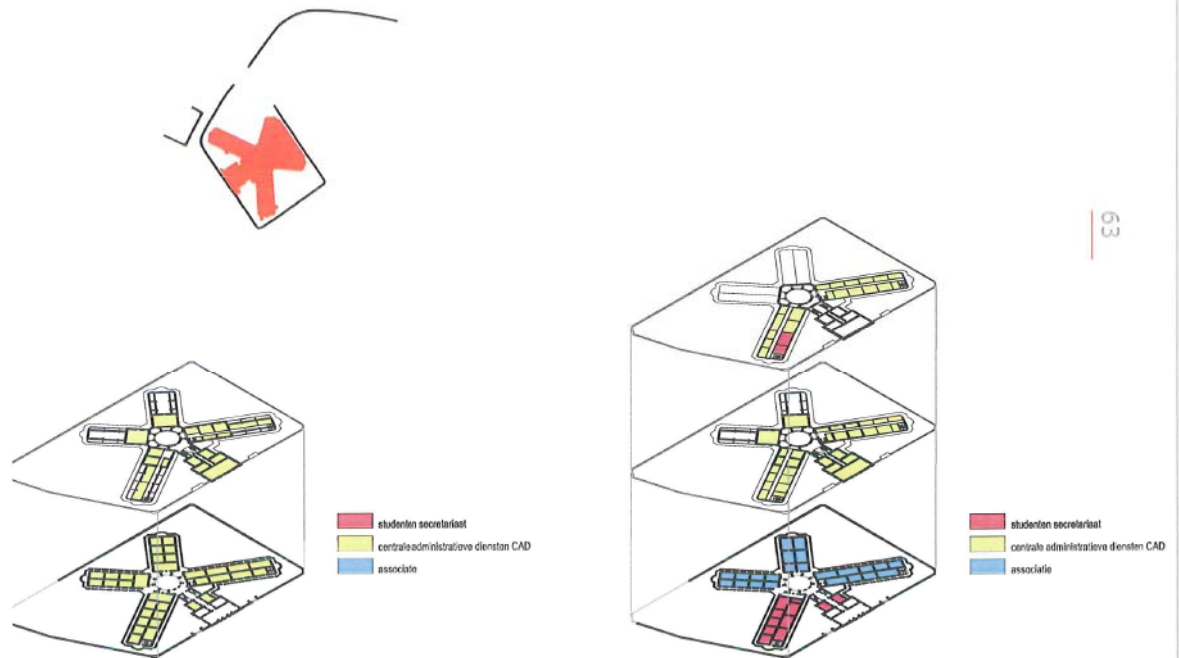
+1 +2 +3 +4  
indeling klaslokalen



+5 +6  
indeling klaslokalen







## GEVANGENIS

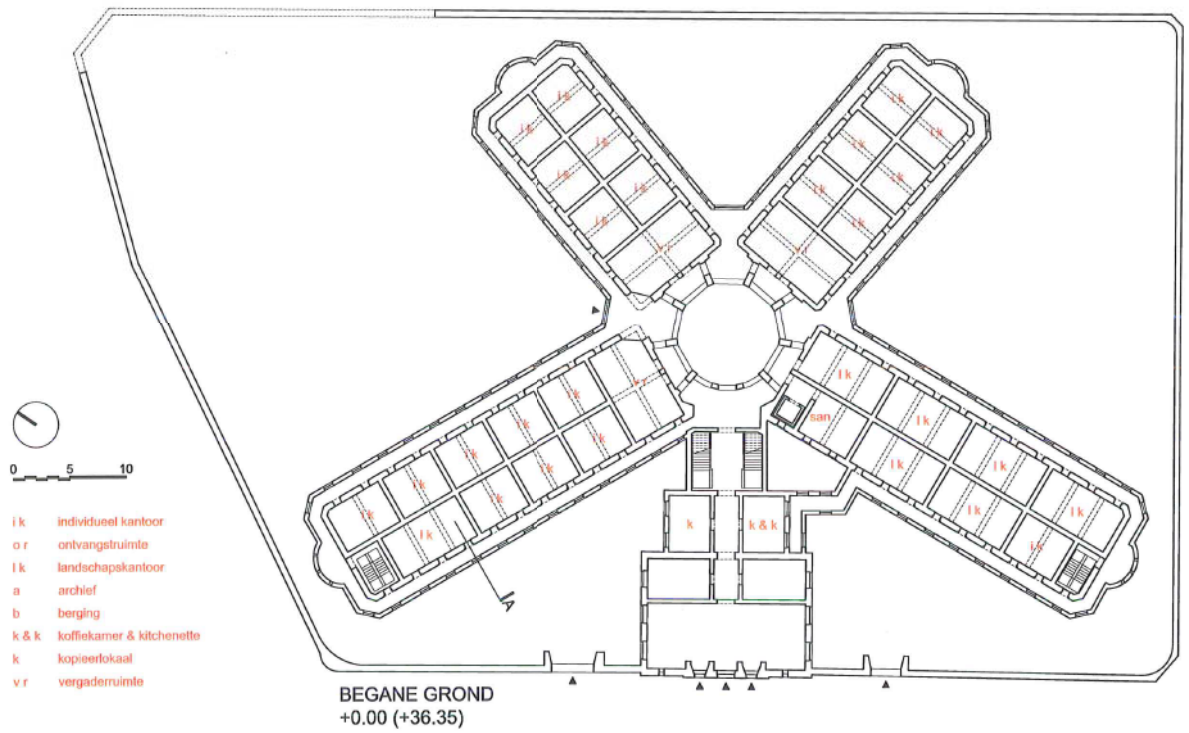
### FUNCTIEVERDELING

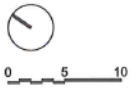
Om de bestaande structuur van het gebouw zoveel mogelijk te bewaren, zijn in de huidige schema's functies voorzien die een maximaal behoud van de bestaande structuur mogelijk maken. In tegenstelling tot functies die grotere lokaaloppervlaktes vereisen.

In een scenario binnen het bestaande volume is er enkel plaats voor cad (of een variant zoals associatie + studentensecretariaat).

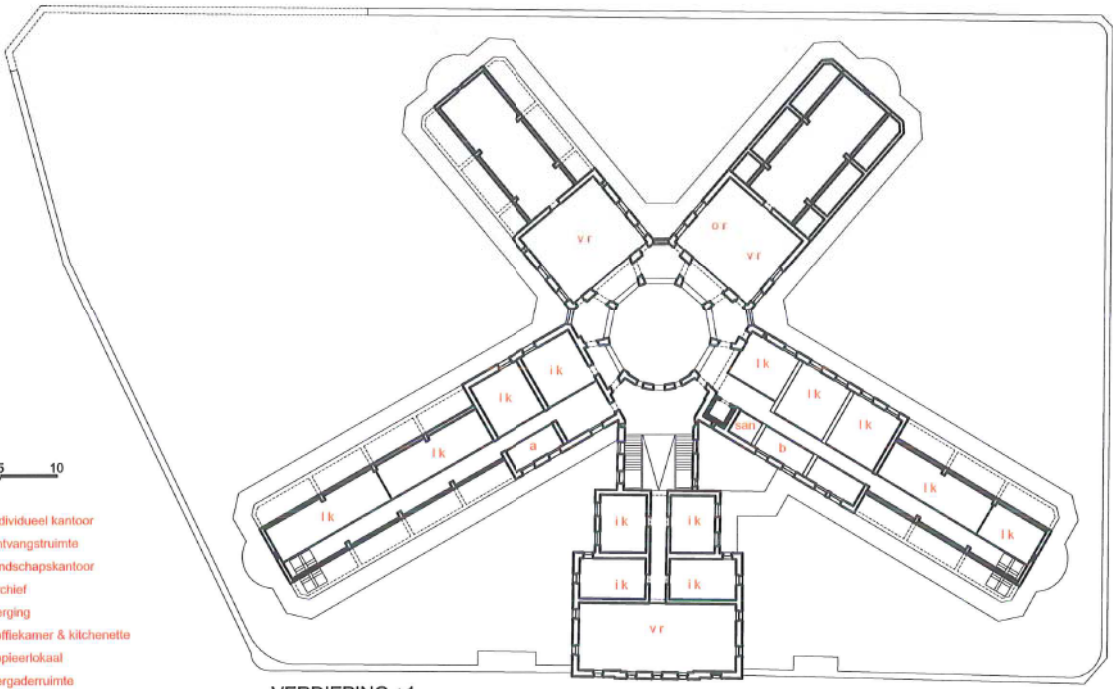
In een scenario met een verhoging van de twee grote vleugels, zou daar het studentensecretariaat en de associatie aan toegevoegd kunnen worden. Zo zouden alle administratieve diensten samen zitten.

**GEVANGENIS**

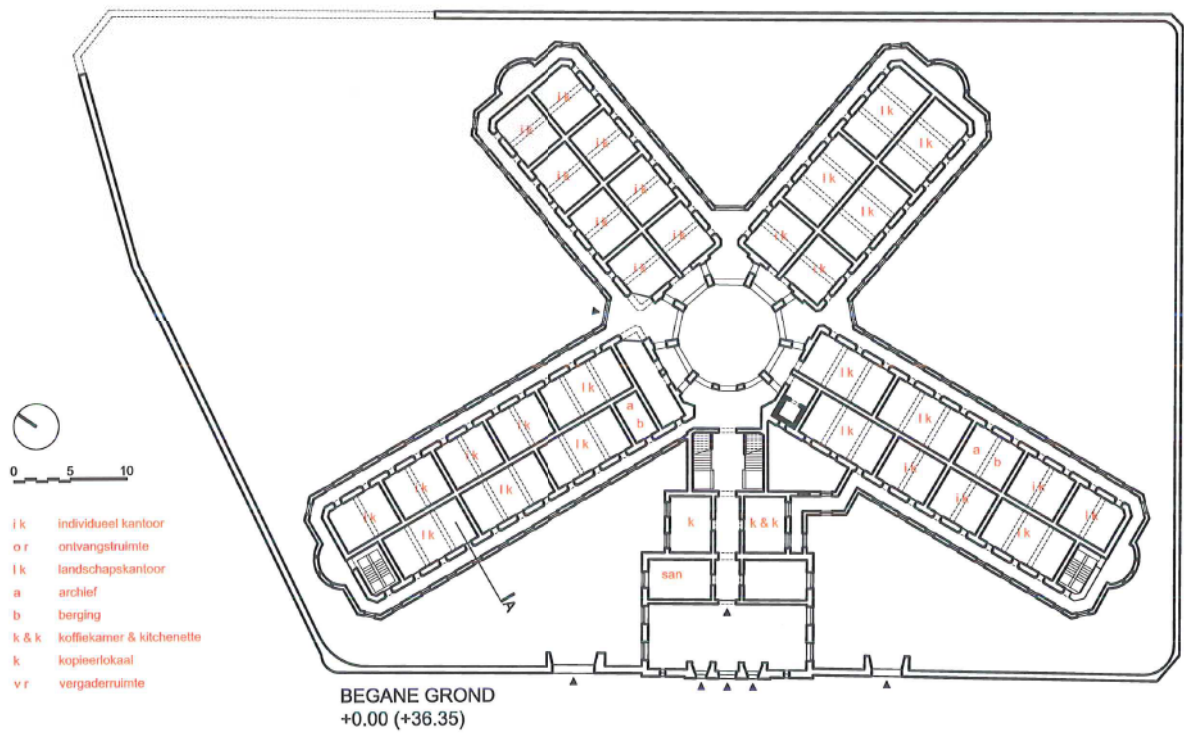
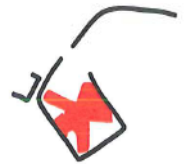




- ik individueel kantoor
- or ontvangstruimte
- lk landschapskantoor
- a archief
- b berging
- k & k koffiekamer & kitchenette
- k kopieerlokaal
- vr vergader ruimte

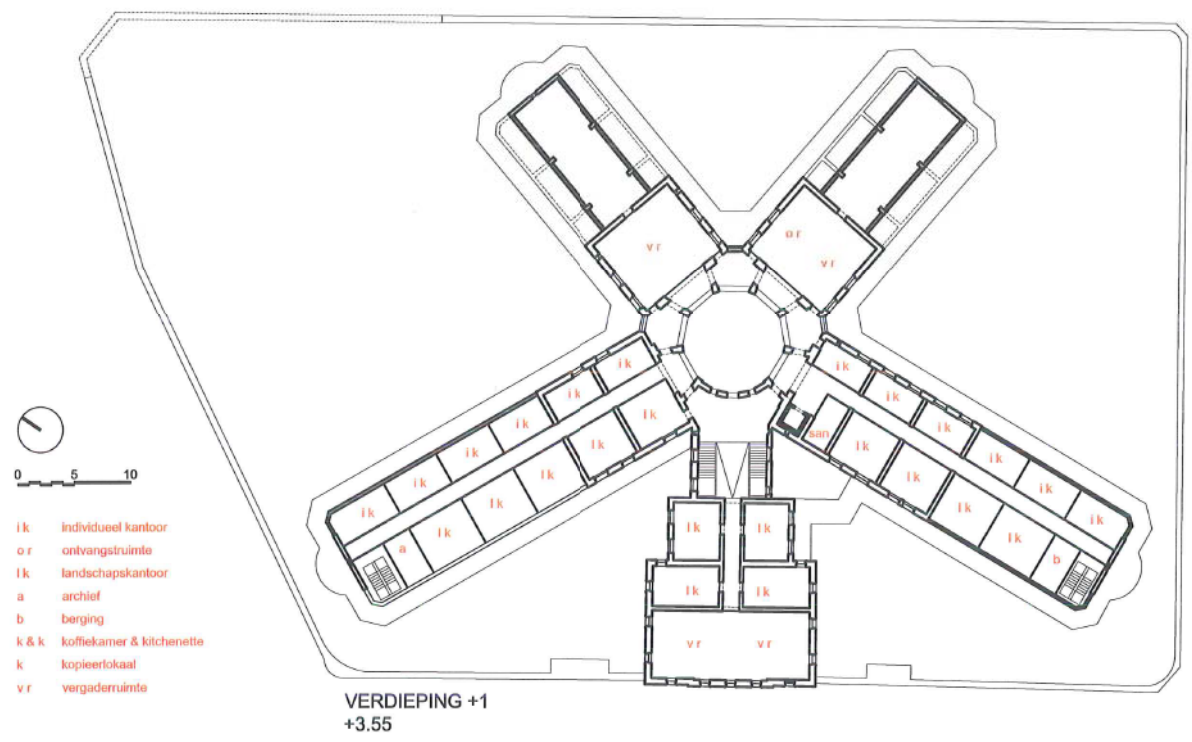
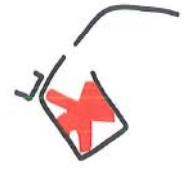


VERDIEPING +1  
+3.55

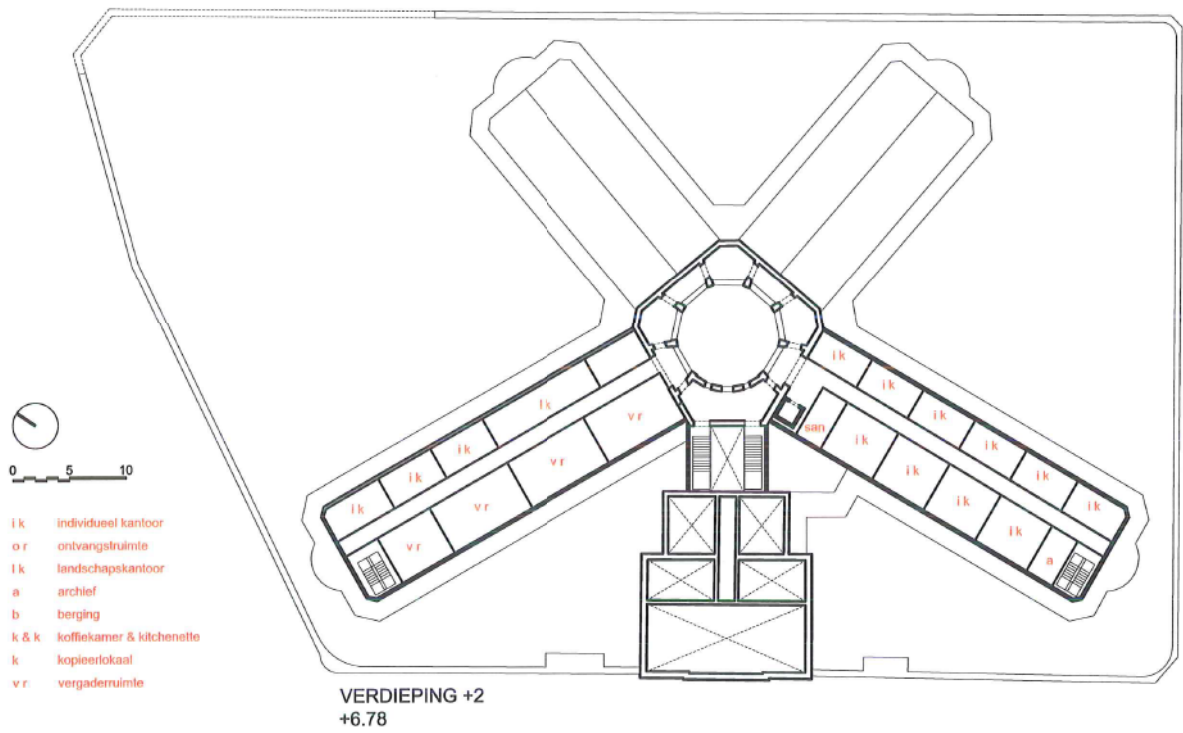
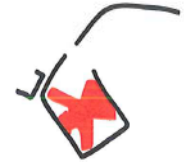


- i k individueel kantoor
- o r ontvangstruimte
- l k landschapskantoor
- a archief
- b berging
- k & k koffiekamer & kitchenette
- k kopieerlokaal
- v r vergaderruimte

BEGANE GROND  
+0.00 (+36.35)

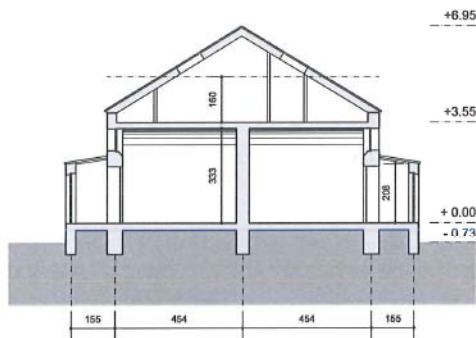
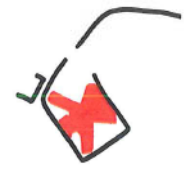


- ik individueel kantoor
- or ontvangstruimte
- lk landschapskantoor
- a archief
- b berging
- k & k koffiekamer & kitchenette
- k kopieerlokaal
- vr vergaderruimte



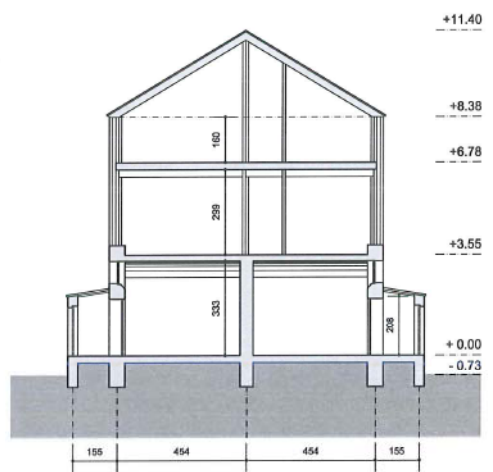






DWARSSNEDE  
bestaande vleugelhoogte

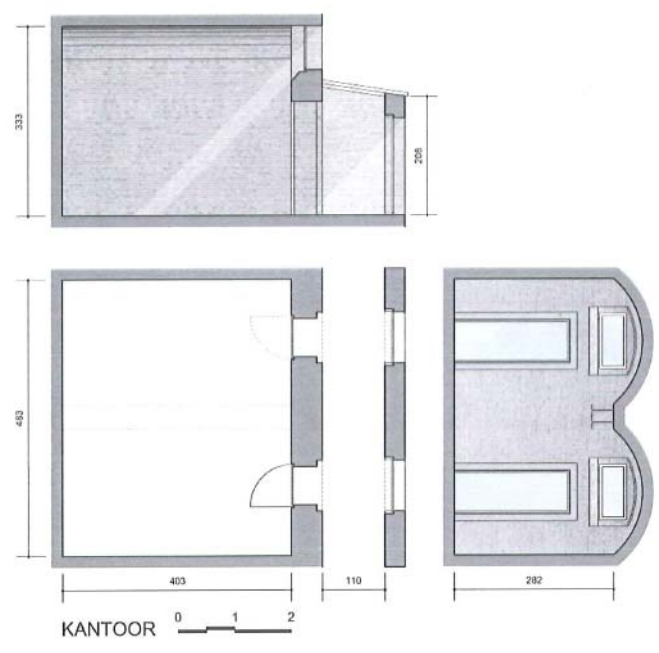
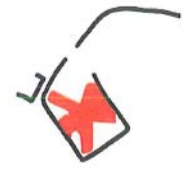
0 5



DWARSSNEDE  
verhoogde vleugel

0 5

71

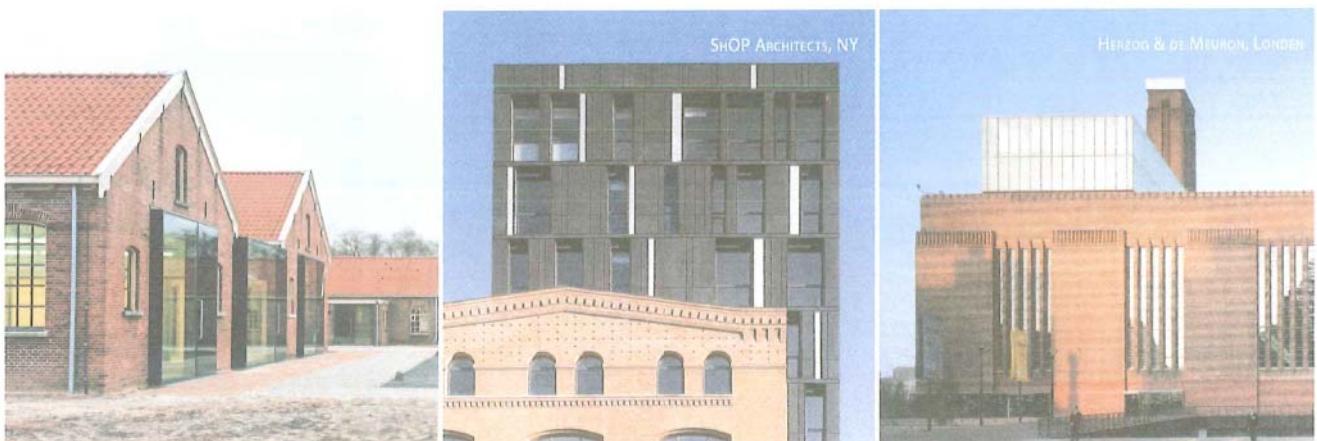


Zoals reeds eerder aangehaald, dient er met de gevangenis bewust en met kennis van zake te worden omgegaan. Daarom vinden we het essentieel dat van in het begin een restaurateur betrokken wordt bij het proces, dat moet leiden tot de reconversie van dit gebouw.

Uitgaande van een monument dient er vertrokken te worden van een kunst-/cultuurhistorisch onderzoek, als basis voor een architectuurontwerp. In die zin is het huidige voorstel enkel een haalbaarheidsstudie.

De mogelijkheden tot reconversie worden bepaald door de beslissing mbt het uiteindelijke statuut van de gevangenis.

De afbeelding hiernaast toont aan hoe het gebouw met minimale ingrepen toch een nieuwe bestemming kan krijgen. Door een aantal celwanden weg te nemen kunnen er nieuwe functies in het gebouw geplaatst worden.



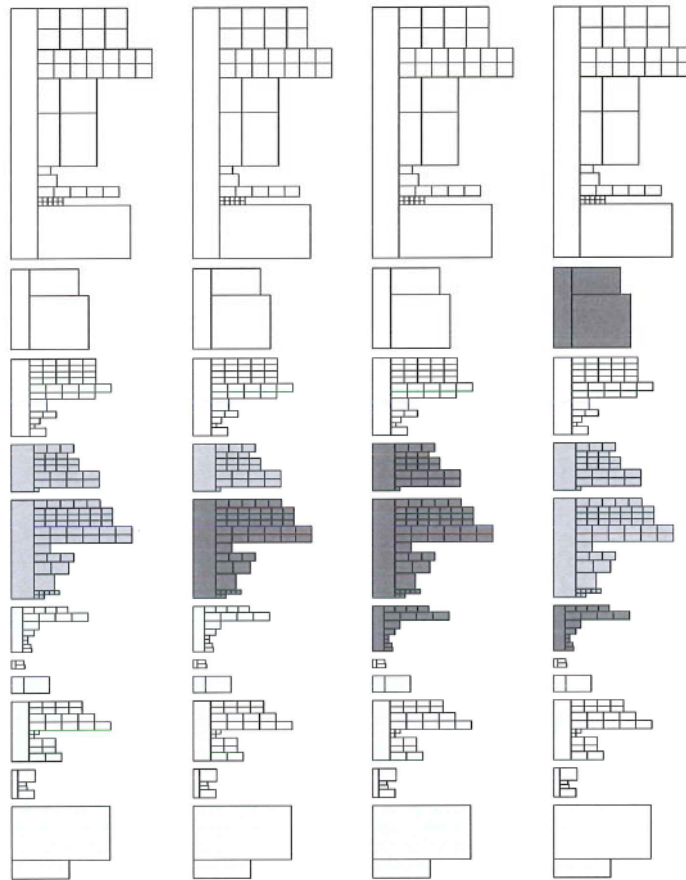


SCENARIO 1

SCENARIO 2

SCENARIO 3

SCENARIO 4



3.A.1. onderwijs rechten  
leslokalen  
4.405 + 1.268 = 4.815m<sup>2</sup>

3.A.1. onderwijs rechten  
bibliotheek en facultaire werkruimte  
1.148 + 300 = 1.448m<sup>2</sup>

3.A.2 Huisvesting nieuwe personeelsleden  
636 + 278 = 914m<sup>2</sup>

1.A. associatie  
497 + 204 = 699m<sup>2</sup>

1.B. centrale administratieve diensten (CAD)  
908 + 433 = 1.341m<sup>2</sup>

1.C. studenten secretariaat (STU)  
218 + 94 = 312m<sup>2</sup>

1.D.gem. 13x7 = 20m<sup>2</sup>

1.E. multif.f. 80 + 40 = 120m<sup>2</sup>

2.A. infrastructuur voor mobiliteit (MOB)  
477 + 205 = 682m<sup>2</sup>

3.B. gem. IMOB/rechten  
78 + 33 = 111m<sup>2</sup>

4 mobiliteit

## TOEKOMSTPERSPECTIEF | UITBREIDBAARHEID

### Scenario 1:

#### nieuwbouw:

- onderwijs rechten | leslokalen
- onderwijs rechten | bibliotheek en flexibele werkruimte
- huisvesting nieuwe personeelsleden
- studentensecretariaat
- gemeente functies
- multifunctionele ruimte
- instituut voor mobiliteit
- gemengd iMOB en rechten
- mobiliteit (parking, fietsenstalling)

#### Hoekgebouw

- associatie
- centrale administratieve diensten

#### Gevangenis

- in onderzoek

### Scenario 2:

#### nieuwbouw:

- onderwijs rechten | leslokalen
- onderwijs rechten | bibliotheek en flexibele werkruimte
- huisvesting nieuwe personeelsleden
- studentensecretariaat
- gemeente functies
- multifunctionele ruimte
- instituut voor mobiliteit
- gemengd iMOB en rechten
- mobiliteit (parking, fietsenstalling)

#### Hoekgebouw

- associatie
- reserve (opvangen groei)

#### Gevangenis

- centrale administratieve diensten

### Scenario 3:

#### nieuwbouw:

- onderwijs rechten | leslokalen
- onderwijs rechten | bibliotheek en flexibele werkruimte
- huisvesting nieuwe personeelsleden
- gemeente functies
- multifunctionele ruimte
- instituut voor mobiliteit
- gemengd iMOB en rechten
- mobiliteit (parking, fietsenstalling)
- reserve (opvangen groei)

#### Hoekgebouw

- reserve (opvangen groei) of verhuren / verkopen

#### Gevangenis

- centrale administratieve diensten
- associatie
- studentensecretariaat

### Scenario 4:

#### nieuwbouw:

- onderwijs rechten | leslokalen
- huisvesting nieuwe personeelsleden
- gemeente functies
- multifunctionele ruimte
- instituut voor mobiliteit
- gemengd iMOB en rechten
- mobiliteit (parking, fietsenstalling)
- reserve (opvangen groei)

#### Hoekgebouw

- centrale administratieve diensten
- associatie

#### Gevangenis

- studentensecretariaat
- onderwijs rechten | bibliotheek en flexibele werkruimte

Deze scenario's zijn verder onderzocht om een optimale faseerbaarheid en flexibiliteit te bekomen, in de toekomst zijn er natuurlijk meerdere functieverdelingen mogelijk dan diegene die hier aangehaald worden.



# 10

## MATERIALIZATIE

### ALGEMEEN

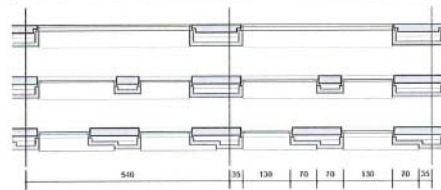
Het ontwerp zal in het beste geval een zogenaamd 'stedelijk teken' en zal een oriënterende functie vervullen en blijven vervullen in het stadsweefsel. Zowel het stedenbouwkundige als het gebouwconcept spreken deze intentie uit. Het herkenbare gevangenisgebouw ondersteunt dit eveneens. De gebouwen worden gebouwd met materialen die een levensduur hebben die bij deze intentie horen, voor minstens 400 jaar, en deze 'deglijkheid en onverslijtbaarheid' ook uitdrukken. De gebouwen zijn onderhoudsarm en duurzaam van karakter.

Bij duurzaamheid gaat het om meerwaarde, een meerwaarde die tot stand komt door de factor tijd. Als dat gebouwen oplevert waarvoor we de eerste 50 jaar niet beschaamd hoeven te zijn, dan leert de geschiedenis ons dat men ze de volgende 350 jaar zal liefhebben en als monumenten zal verzorgen. Hoe beter een project aanpasbaar is, hoe langer het kan meegaan, hoe groter de kans is dat gebruikers, bewoners zich gaan hechten aan een gebouw en aan een omgeving.

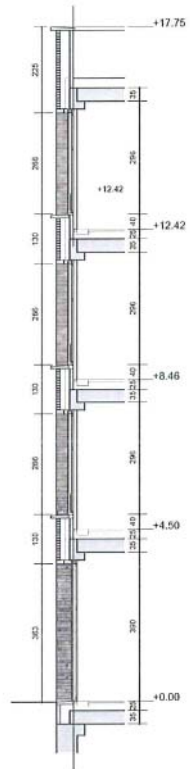
Culturele duurzaamheid is ook met een project recht doen aan de cultuur die een plek heeft doen ontstaan. Het gaat in eerste instantie niet om een gebouw, het gaat om de context, om het stedenbouwkundige soortelijk gewicht van een plek, en om deze tijd. Elke architectuur heeft een collectieve waarde door de samenhang ervan met plaats en tijd.

Daarnaast is er naar onze mening vandaag echter vooral de uitdaging om het thema van milieubewust-zijn te onttrekken aan de modieuze tendensen en – daar waar mogelijk en naast het al genoemde verdichten van steden en het duurzaam bouwen - groen- en/of watersystemen te integreren in projecten maar met eenzelfde levensnoodzakelijke vanzelfsprekendheid, vanuit eenzelfde opportunisme als waarmee vroeger bv. grachten werden gegraven voor transport van goederen, riolering,... welke systemen op zich dan weer de ruggengraat vormden voor de verdere stedelijke ontwikkelingen.

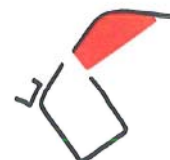
*Zo zorgzaam mogelijk met energie omgaan, betekent ze niet gebruiken. Pollutie maximaal terugdringen wil zeggen: gewoon geen afval produceren. De meest ecologische woning is diegene die nooit gebouwd werd. Dit moet het uitgangspunt zijn.*



gevelsnedes







## GEBRUIKTE MATERIALEN

### Nieuwbouw en hoekgebouw

Het algemene motto is 'hoe minder – verschillend – hoe beter'. Baksteen is het dragend thema met betrekking tot de materialisering van de gehele site. Met de keuze voor één gevelmateriaal wordt de eenheid binnen het gehele planopzet versterkt. Door weloverwogen kleurnuanceringen, textuur-, en formaatverschillen, verschillen in metselwerkverbanden en/of de specifieke detaillering van het metselwerk wordt een genuanceerde differentiatie in de gebouwen en onderdelen gerealiseerd.

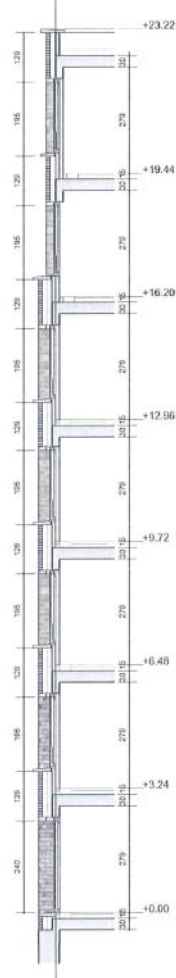
Het metselwerk van de oude gevangenismuur doorgetrokken in de gevel van de nieuwe gebouwen en in de aanleg van keermuren en wanden in de publieke ruimte. Hierdoor ondersteunt het materiaal de samenhang tussen de gebouwen. Hogerop worden de gevels gemetseld in een baksteen die qua kleur aansluit bij deze van de gevangenismuur. Het metselverband is dan halfsteens, waardoor er eveneens een differentiatie ontstaat.

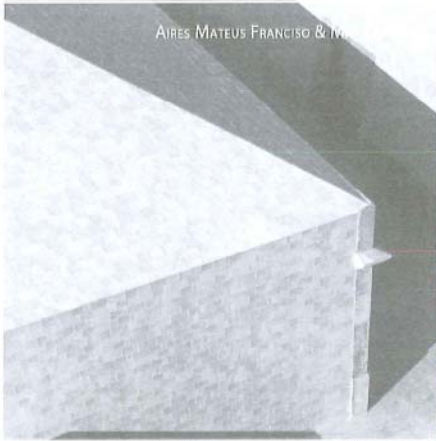
Om de eenheid met het bestaande gevangenisgebouw te vergroten zal de materialisering van de muur overgenomen worden in de plint een ommuring van de nieuwe gebouwen. Concreet betekent dit dat de hoogte, het verband en steen van de plint van de nieuwe gebouwen overeen zal komen met deze bestaande gevangenisomring. Boven deze hoogte wordt gezocht naar een baksteen met een aansluitende textuur en kleurnuance, maar met een ander metselwerkverband (halfsteens).

Door variatie in de gevel te brengen (diepe neggen, terugliggende vlakken,...) ontstaat er diepte- en schaduwwerking. Waardoor de gevel de modulatie en de maatvoering van het gebouw weerspiegelt. De diepe neggen werken tevens als zonnewering, naast andere maatregelen om het binnenklimaat te optimaliseren (screens, zonnewerende beglazing,...).

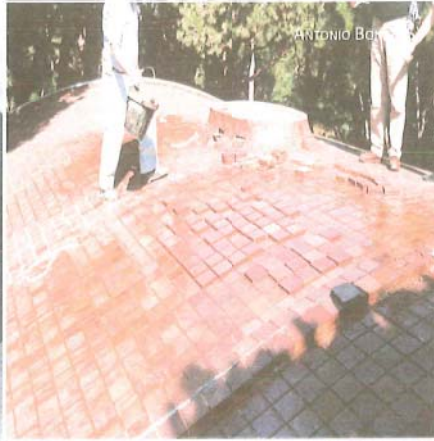
Bij de nieuwbouw wordt het gevelmateriaal doorgetrokken op de hellende daken, hierdoor bekomt men een duidelijk herkenbare volumewerking.

De raamdorpels, dakranden en andere specifieke details in en op het metselwerk worden uitgevoerd in blauwe hardsteen. De ramen en deuren worden gemaakt uit in kleur gemoffeld staalprofiel. Eventuele doorvalbeveiliging of hekwerken worden uitgevoerd in veiligheidsglas.

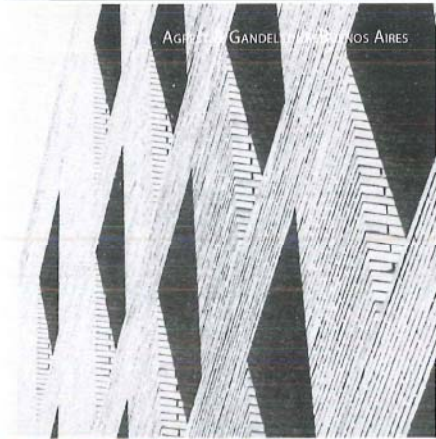




AIRES MATEUS FRANCISO & IV...



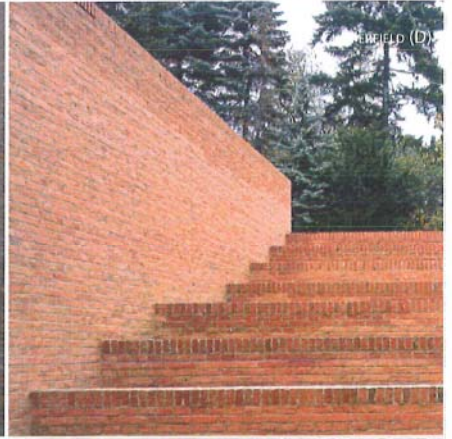
ANTONIO BO...



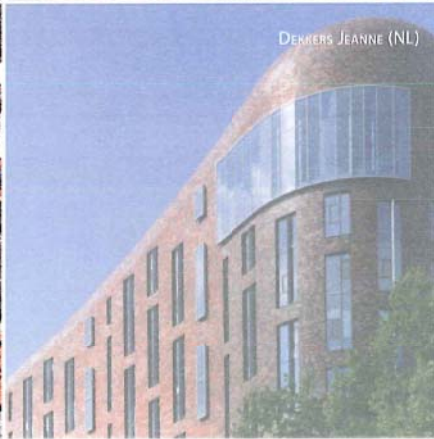
AG... GANDEL... NOS AIRES



SRAPP EN RAPP



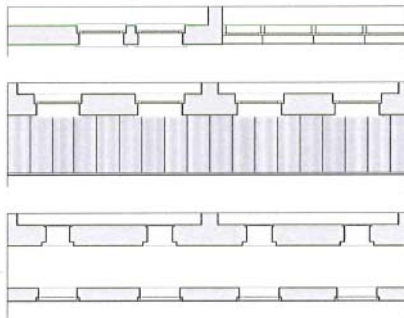
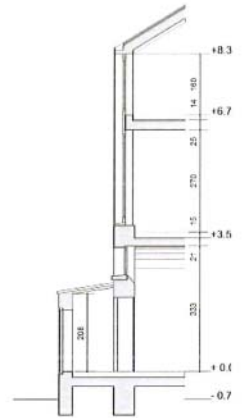
REIFELD (D)

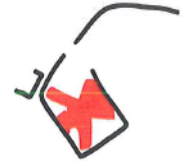


DEKERS JEANNE (NL)



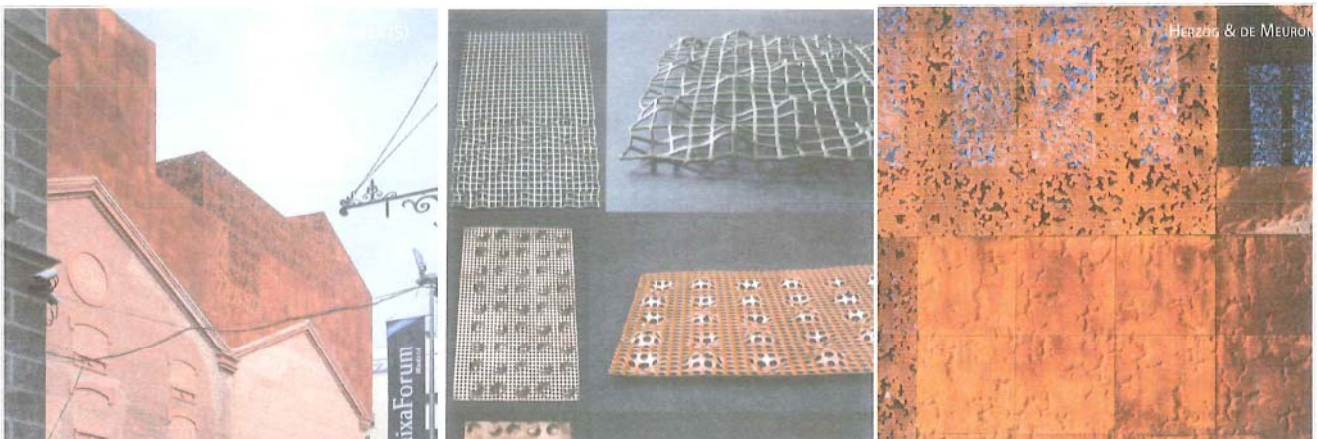
LEKELER (NL)





### Gevangenis

In zoverre dat we nu al een uitspraak kunnen doen over de materialisering van de uitbreiding van de gevangenis, zal er in ieder geval uitgegaan worden van het charter van Venetië. Nieuwe toevoegingen zullen duidelijk te onderscheiden zijn van het historisch gebouw. Onze strategie maakt de nodige tijd vrij om na verdere studie van de cultuurhistorische waarde en in samenwerking met ervaringsdeskundigen en alle actoren te komen tot evenwichtig (oud-nieuw, monument-bruikbaarheid, ....) ontwerp.











# 11

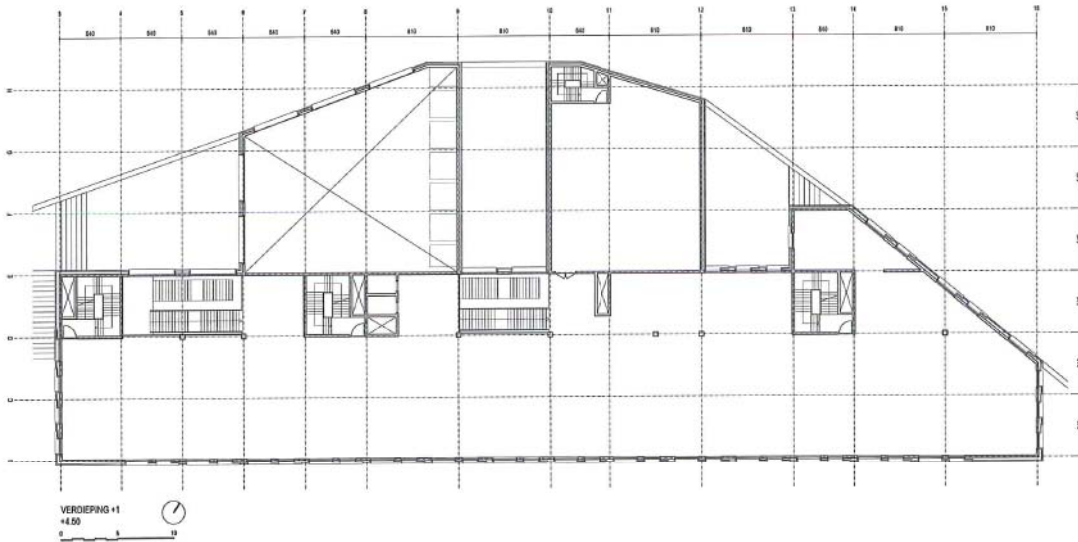
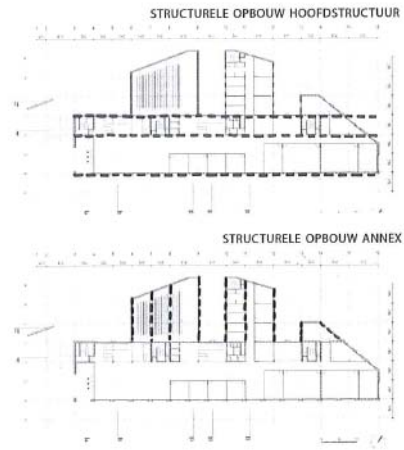
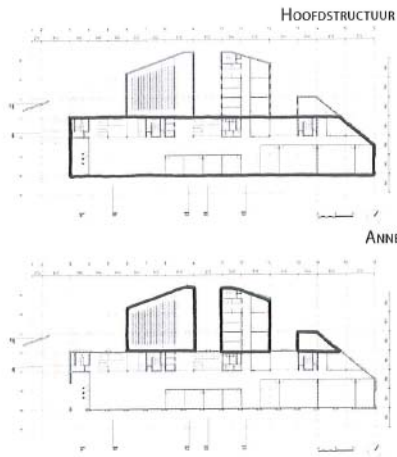
## CONSTRUCTIEPRINCIPE

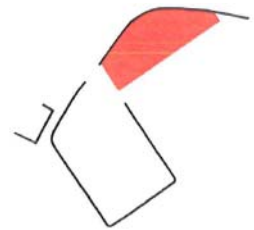
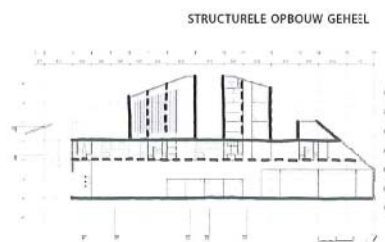
### STRUCTURELE GEGEVENS

#### Fundering

De site bevindt zich vlak naast de oude Demerbedding. Uit grondonderzoeken, uitgevoerd in de omgeving, mogen we verwachten dat zich hier ook slappe alluviale leem- en/of kleilagen bevinden tot mogelijk 5,00 m à 6,00 m diepte. Daaronder is een compacte zandlaag aanwezig tot ongeveer 10,00 m à 12,00 m. Op ongeveer 12,00 m diepte bevinden we ons aan de top van een tertiaire kleilaag, vermoedelijk de formatie van Boom. Tevens is een relatief hoog grondwaterpeil te verwachten. Uitsluitel over de toe te passen funderingswijze, of funderingspalen of een algemene betonplaat op volle grond, kan slecht gegeven worden na een detailstudie van ter plaatse uit te voeren grondonderzoek en na bepaling van de op te nemen funderingslasten. Deze detailstudie is vooral gebaseerd op zettingsberekeningen in functie van de belastingen en de waargenomen grondkarakteristieken.

Aandacht dient eveneens te worden besteed aan de nodige maatregelen voor uitvoering van een diepe bouwput vlak naast de oude Demer en het voetpad. Een gepaste beschoeiingstechniek dient te worden ontwikkeld in functie van de te bereiken diepte en de grondkarakteristieken.

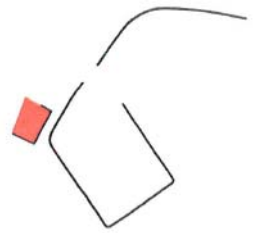
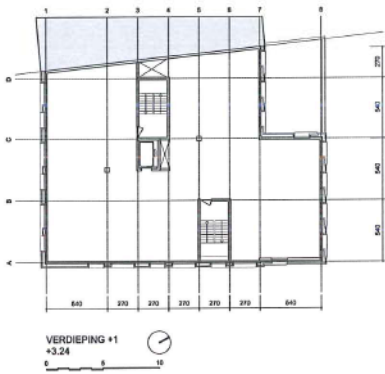




### Nieuwbouw

Er wordt voorgesteld een gebouw op te richten waarbij de gevels fungeren als draagstructuur voor de vloeren. Deze draagvloeren reiken van gevel tot gevel in 2 overspanningen. Voor het lange bouwdeel betreft het overspanningen van 5,40 m en 10,80 m. De middensteun van deze vloeren wordt gevormd door een balk op kolommen. Deze balken en draagkolommen bevinden zich langsheen gangen of circulatieruimtes. Op die wijze is het mogelijk relatief grote open ruimtes te creëren zonder doorhangende balken. De overspanning van 10,80 m kan in principe gerealiseerd worden met geprefabriceerde voorgespannen holle welfsels dikte 25 cm of 27 cm met daarop een constructieve druklaag in gewapend beton van 6 cm. De overspanning van 5,40 m kan in principe gerealiseerd worden met geprefabriceerde voorgespannen holle welfsels dikte 12 cm met daarop een constructieve druklaag in gewapend beton van 6 cm. De mogelijkheid bestaat ook om de vloeren uit te voeren op basis van geprefabriceerde breedplaten met opstortbeton. In dit geval zijn draagvloeren noodzakelijk met een dikte van 35 cm (overspanning 10,80 m) en 20 cm (overspanning 5,40 m). De tussensteun van de draagvloeren binnen het gebouw gebeurt met behulp van balken in gewapend of voorgespannen beton op kolommen. De vermelde dimensies geven een eerste grootteorde. In een detailstudie op basis van definitief gekozen vloerafwerkingen en tussenwanden zullen de uiteindelijke vloertypes worden vastgelegd. De eventuele beslissing voor toepassing van betonkernactivering kan deze keuze eveneens beïnvloeden. De gevels kunnen worden voorzien op basis van kolommen en balken ofwel worden betonwanden voorzien met de nodige openingen ten behoeve van de ramen.

Bij de voorgestelde structuren kan maximaal worden gebruik gemaakt van prefabricatie. Voorgespannen vloerplaten en breedplaten worden in werkhuisen geprefabriceerd met inbouw van de nodige wapeningen. Ook betonnen dragende gevelelementen en balken in gewapend of voorgespannen beton kunnen elders worden geprefabriceerd en ter plaatse gemonteerd. Dit laat toe de bouwtijd sterk in te korten. Terwijl bouwput en funderingen ter plaatse worden uitgevoerd, worden de andere constructiedelen elders geprefabriceerd en is een snelle montage ter plaatse mogelijk.



WANDEN



KERNEN

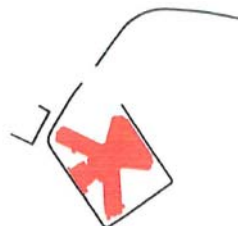


KOLOMMEN



**Hoekgebouw**

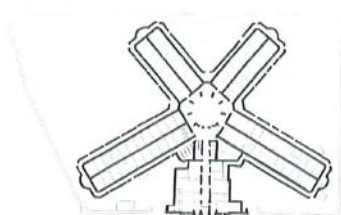
Voor het hoekgebouw wordt uitgegaan van dragende betonwanden, kernen voor trappen, lift en schachten. Door de strategische inplanting van twee bijkomende kolommen is het mogelijk de plattegrond te realiseren zonder doorhangende balken. Voor de vloerplaten wordt uitgegaan van een betonplaat van 30cm.



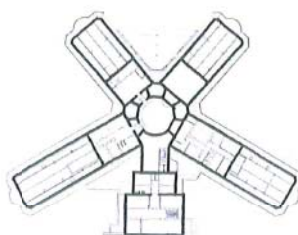
### Gevangenis

De gevangenis heeft een zeer dense structuur die zich doorzet in de fundering. Het openbreken van grote delen van het interieur en/of het toevoegen van bijkomende volumes op de bestaande structuur, zal invloed hebben op de verdeling van de funderingslasten, met mogelijke zetting tot gevolg.

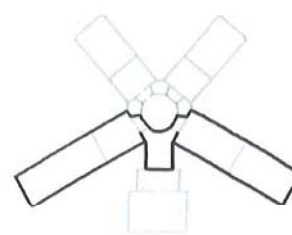
Een grondige studie van de bestaande fundering is bijgevolg noodzakelijk vooraleer verdere uitspraak te doen over het eventueel verterken van de fundering. De structuur wordt uitgevoerd als een staalbouw met kolommen op de gevel en in de as van de vleugel.



STRUCTUUR GELIJKVLOERS



STRUCTUUR VERDIEPING



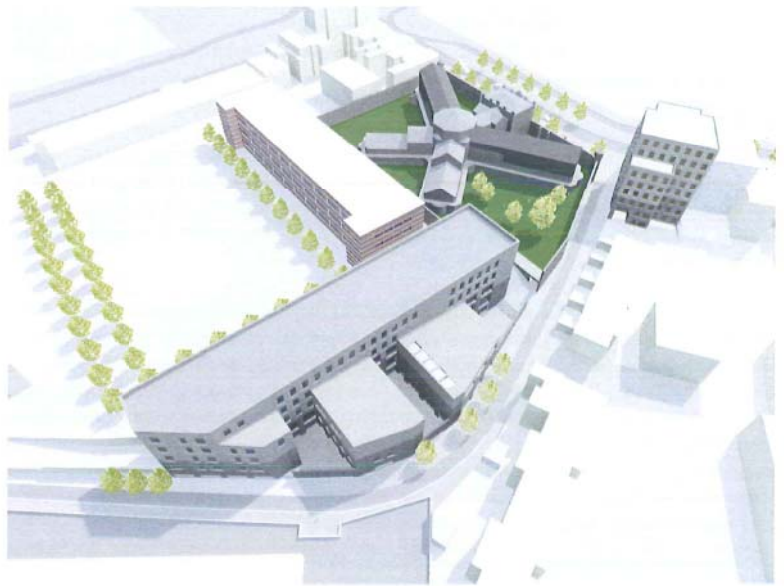
STRUCTUUR NIEUWE STRUCTUUR

















# 14

## SLOT

'Vandaagse' stedenbouw en architectuur is niet verbijzonderd, maar gewoon. We weten inmiddels dat zoeken resulteert in eenvoud. Integrale concepten zijn niet simpel, wel eenvoudig. Eenvoud is gecomprimeerde complexiteit. Je kan, rondkijkend overal in Europa, op zoek naar verstandige en dus goede ontwerpers constateren dat de avant-garde vandaag energie, talent, moed en intuïtie gebruikt om zich aan de bestaande context en het milieu te confirmeren. Ontwerpen is niet wat men soms denkt, artistiek hyperventileren of zogenaamd cosmetisch inpassen in een urbane esthetica. Ontwerpen is het gewone, het eenvoudige nastreven, ook al schijnt dat voor sommigen een provocatie. Dit alles heeft ook te maken met de emotionele noden van bewoners en gebruikers. Stedenbouw en architectuur moeten bovenal investeren in deze immateriële, niet kwantificeerbare noden. En meer nog dan voor de praktische noden wordt hiervoor van ontwerpers grote precisie en intuïtie verwacht. We moeten genereuze ontwerpen maken. Stedenbouw/ Architectuur moet je ook datgene geven wat je zelf niet kan gevraagd hebben, maar wel had verwacht. Dat is wat in dit ontwerp voor de ontwikkeling van de stadscampus wordt betracht.

Een wedstrijdontwerp is een statement. Het kan geen volledig antwoord zijn, maar een platform voor een cultureel akkoord over een houding, over een architecturale aanpak en gevoeligheid.

Als team van ontwerpers heb je per definitie een culturele taak, je neemt standpunten in in de bestaande omgeving. Je stelt hypothesen die bij het uitwerken worden geverifieerd, verfijnd en bevestigd in een open en beweeglijk creatief proces.

Het is te verwachten dat de duidelijkheid aan visie en het enthousiasme van de bouwheer, het relatief korte tijdsbestek, de budgetten e.a., het project nog verder zullen uitzuiveren.

Door een intense participatie van de opdrachtgever kunnen de in het ontwerp vooropgestelde ideeën tot actie leiden en kan actie tot meer en nog betere ideeën aanleiding zijn.

Wij hebben er ons in het voorontwerp toe verplicht het essentiële te scheiden van wat niet wenselijk was. In een volgende fase kunnen wij met de bouwheer in team die fundamentele keuzen maken die nog nodig zijn.