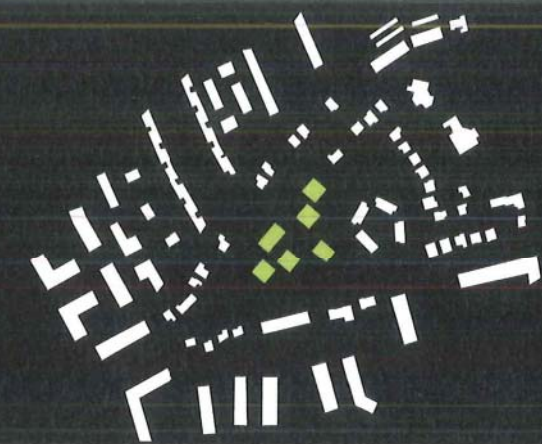


00 1719

Den Drijhoek Geel

03-12-2009



A



'Dit document is opgemaakt in kader van de open oproep 001719 en betreft de volledige studieopdracht 'bouw van sociale woningen voor Den Drijhoek te Geel'



INHOUDSOPGAVE

INLEIDING	7
1. CONCEPT EN VISIE	9
a. Stedenbouw & Landschap	11
b. Architectuur	19
c. Interieur	47
d. Kunst	59
2. DUURZAAMHEID	61
3. PROCESAANPAK & BEGROTING	67
a. Organisatie planproces	67
b. Procesaanpak	68
c. Honorarium studiekosten	69
d. Begroting	70
4. SLOTWOORD	73
5. BIJLAGEN	75



INLEIDING

'Een patchwork van openbare ruimten, een thuis voor een veelkleurige groep bewoners, een oriëntatiepunt in de rand van Geel.'

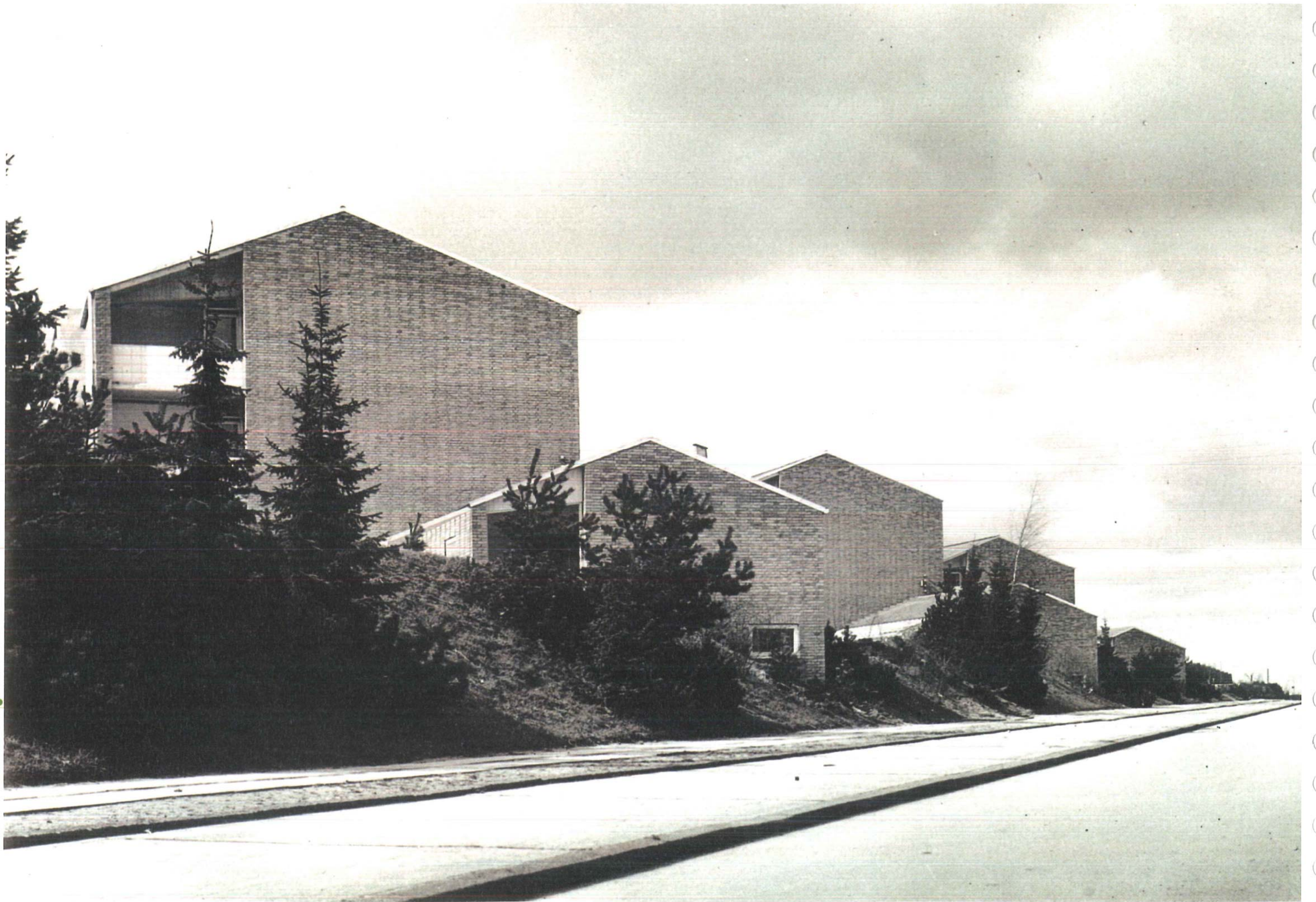
De Geelse Bouwmaatschappij roept ons, ontwerpers, middels de open oproep voor Den Driehoek, op om na te denken over wat de potentie van deze opgave is voor deze plek in Geel als oriëntatiepunt en voor voorbeeldige sociale woningbouw, zeg maar woningbouw.

Kan het antwoord op de vraag naar een thuis voor een 120 tal gezinnen tegelijkertijd een antwoord bieden op de vraag naar herkenbaarheid op wijkniveau, op gebouwniveau, op woningniveau?

Wij denken dat ons ontwerp op elk schaalniveau oriënterend werkt. Het ensemble van gebouwen is herkenbaar op wijkniveau. Het openbare ruimte ontwerp biedt aansluiting naar de wijk. De diversiteit in openbare ruimten biedt herkenning voor de verschillende adressen, voordeuren. Het gevelontwerp biedt herkenning voor de individuele woning.

Voorliggende bundel biedt inzage hoe wij middels analyse van de locatie en van de opgave, "het programma van eisen", gekomen zijn tot ons voorstel.

Wij hopen met onze studie bij u zowel verrassing als herkenning op te roepen.





LIGGING DRIJHOEK IN STADSCENTRUM GEEL

CONCEPT & VISIE stedenbouw & landschap



Markt.Geel



Nieuwstraat.Geel



Het Geels Landschap



Drijhoek.Geel

Situering

Ligging/infrastructuur:

De locatie is gelegen aan de verbindingsweg tussen de ringweg en het stadscentrum. Ook voor het fietsverkeer is de locatie goed verbonden met zowel het stadscentrum, als, in eerder recreatieve zin, met de landerijen in de omgeving.

De ligging aan een in de toekomst belangrijke invalsweg tot Geel en op de overgang tussen een eerder landschappelijke bebouwing en een eerder stedelijke bebouwing geeft aanleiding tot het maken van een markant gebouwencluster.



LOCATIEFOTO'S DRIJHOEK

CONCEPT & VISIE stedenbouw & landschap

De cultuurhistorie van de plek bepaalt de vorm en morfologie van de locatie, in zowel gebouwstructuren als groenstructuren (kaartje ferraris).

Morfologie:

Morfologie van het landschap/groen:

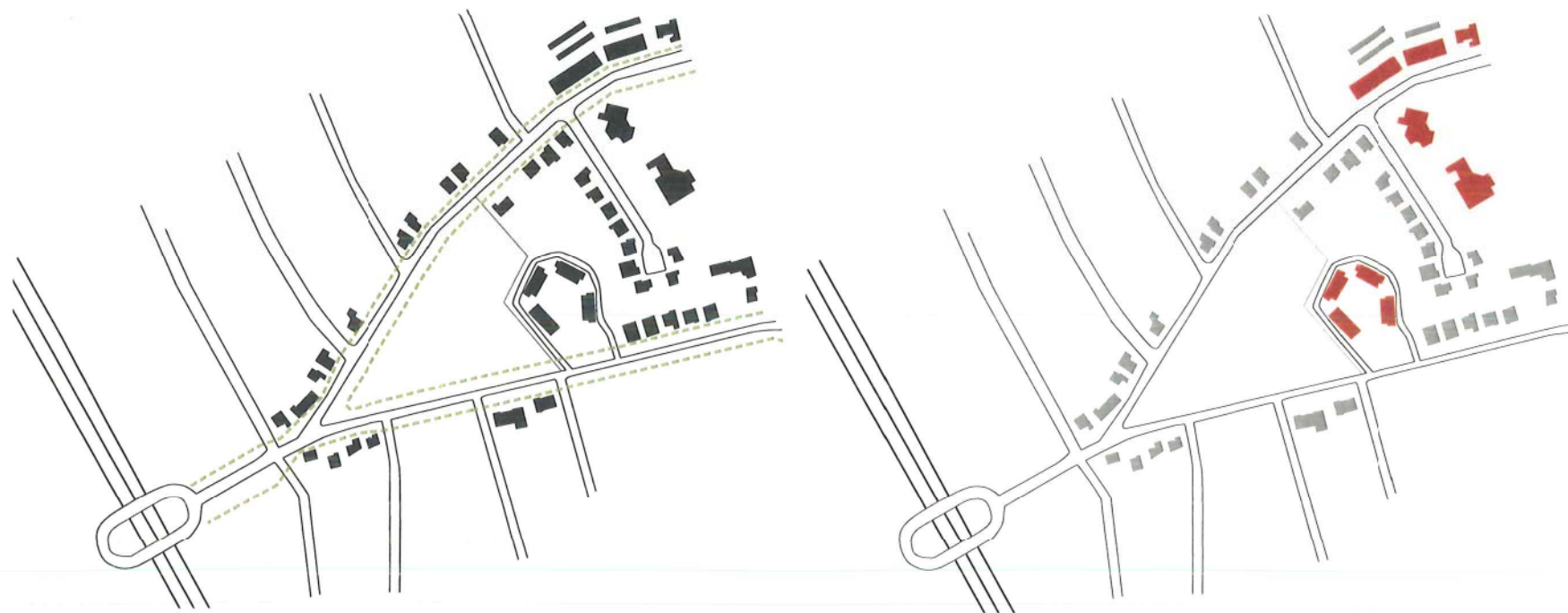
- **Hagenlandschappen** vormen de ruimten en eigendomsgrenzen, en bepalen in sterke mate het karakter van het landschap in Geel. Kenmerkend zijn de agrarische structuren. Groene velden, akkerland en hegenstructuren behoren tot de kenmerken die Geel definiëren tot wat het geworden is: een stad gelegen in het 'groen'.
- Een met weelderig **groen** gevulde margeruimte tussen de straatruimte en de bebouwingsrooilijn kenmerkt de bebouwing in het Geels landschap.

Morfologie van de bebouwing:

Vooral de rand van de stad en de bebouwing langs de talrijke invalswegen getuigen van een landelijke en kleinschalige architectuur. Ter hoogte van den Driehoek onderscheiden we **twee korrelmaten**: Enerzijds de landelijke bebouwing (één of twee laags, zadeldaken, groene en terugliggende rooilijnen, fermette en hoevestijl) anderzijds een eerder stedelijke korrel (studentenhuisvesting, eiland 'los' ingeplant van de context, drie laags met een zadeldak dat nogmaals twee lagen herbergt)

Toekomstige ontwikkelingen:

In het voor Geel opgesteld **masterplan van BUUR** worden beide korrelgroottes ingezet om te komen tot een juiste schaal van de overgangszone tussen stad en land. De nieuwe ontwikkelingen ter hoogte van de bereikbaarheidsas zijn een mix van nieuwe kleinschalige landelijke architectuur, aangevuld met iets meer stedelijke bebouwing die niet enkel een antwoord biedt op de te heraanleggen ringweg, maar ook de belangrijkheid van de bereikbaarheidsas architectonisch tot uitdrukking brengt.



TERUGLIGGENDE ROOILIJN

KORRELGROOTTE UITGANGSPUNT



KORRELGROOTTE TOEKOMST

SYNTHESE

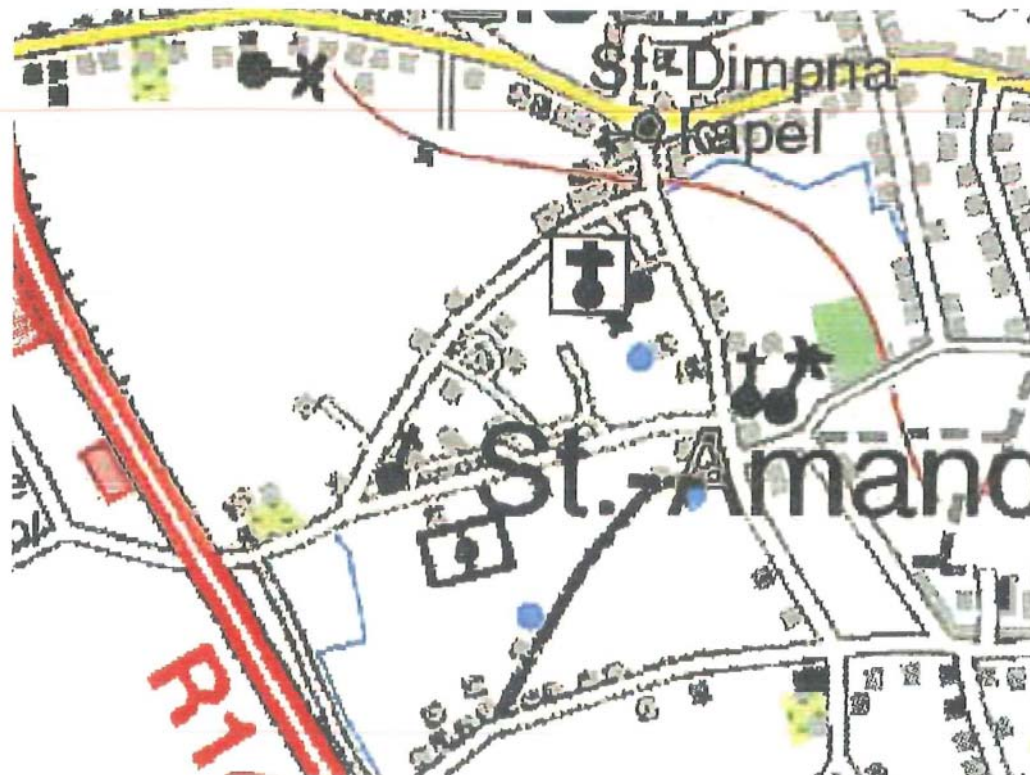
kaartmateriaal



VROEGER: FERRARISKAART



HISTORISCH BEEKVERLOOP VOLGENS: GEOLOKET



NU: STAFKAART GEEL



TOEKOMSTIG: MASTERPLAN BUUR

CONCEPT & VISIE

stedenbouw & landschap



HISTORISCH BEEKVERLOOP



BOMEN OP LOCATIE



HAAGSTRUCTUUR



SYNTHESE

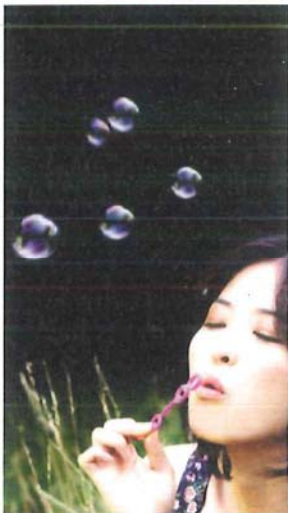
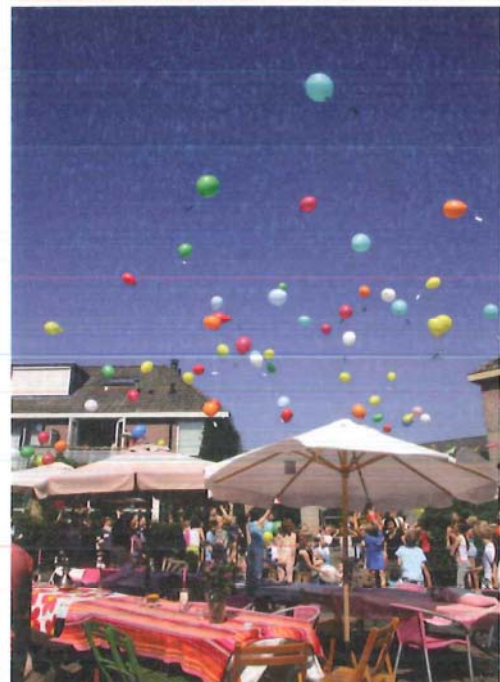
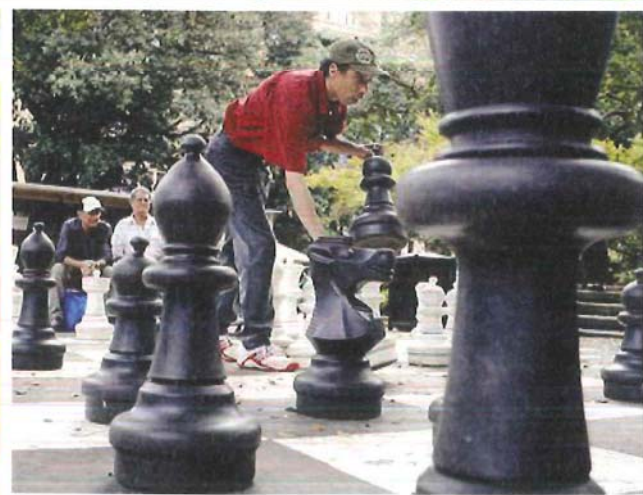
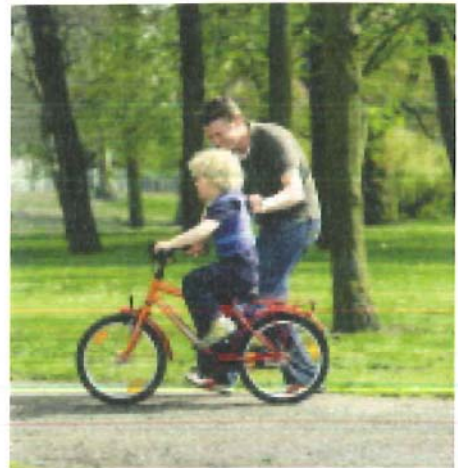
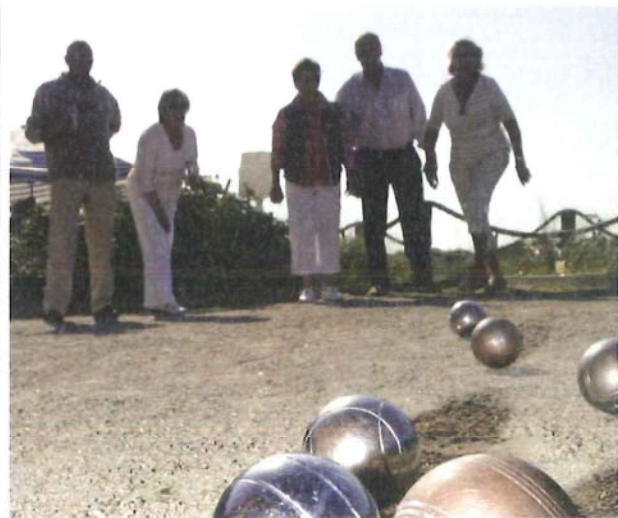
Cultuurhistorie (van het landschap):

Landschappelijke relictten: de waterloop van een oude **beek** wordt heraan-gelegd en verwordt tot het centrum van de openbare ruimte en, in de vorm van een fontein of wasplaats, de drager van het karakter van die openbare ruimte.

De historische **structuur van hagen en lanen** wordt ingezet om de schaal en ruimtelijke structuur van het plangebied vorm te geven.

Naast het streven de cultuurhistorie van het landschap in het project te integreren streven wij er naar om zoveel mogelijk **bestaande bomen** op de site te bewaren. Naast de 4 valse Christusdoorns, de 3 zuileiken en de 4 moer-raseiken bevinden zich op de site nog meerdere waardevolle bomen die we willen behouden.

De synthese van deze ruimtelijke, infrastructurele en cultuurhistorische uitgangspunten vormt het structurerend kader waarbinnen wij het project en het karakter ervan kunnen ontwikkelen.

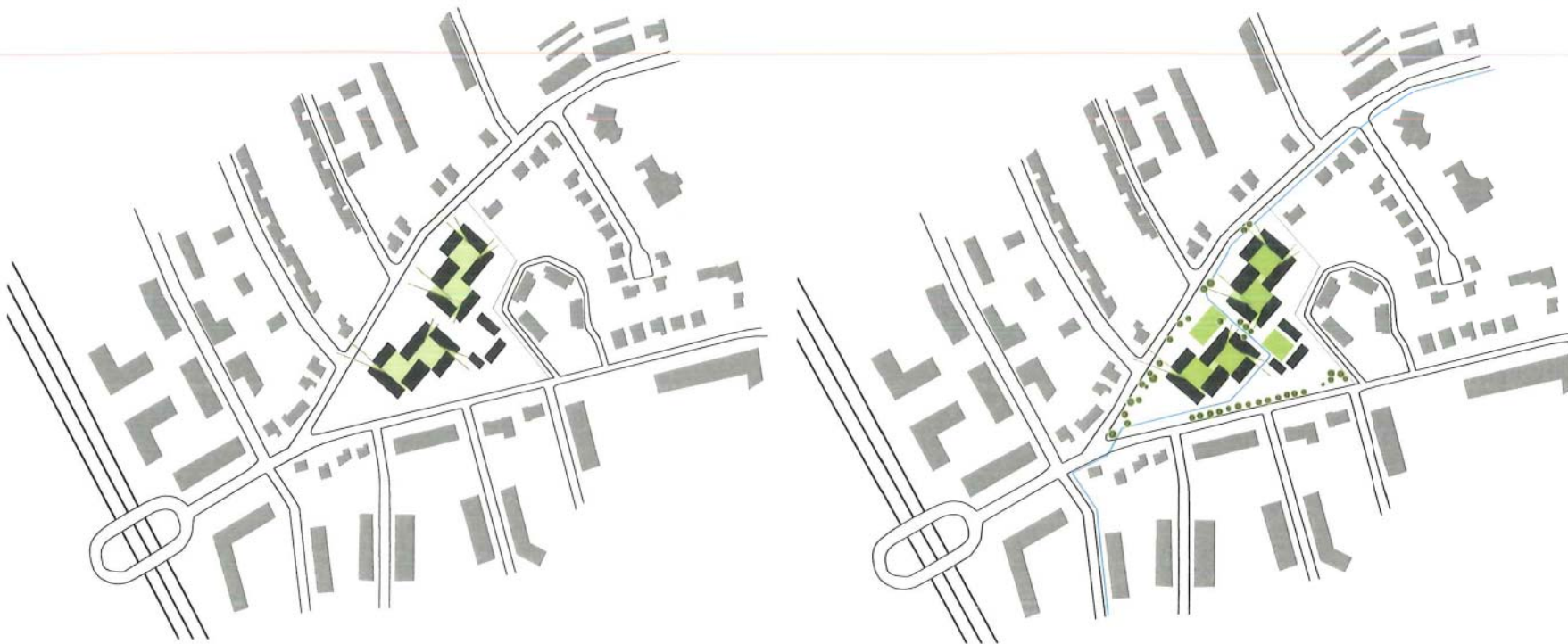


CONCEPT & VISIE stedenbouw & landschap



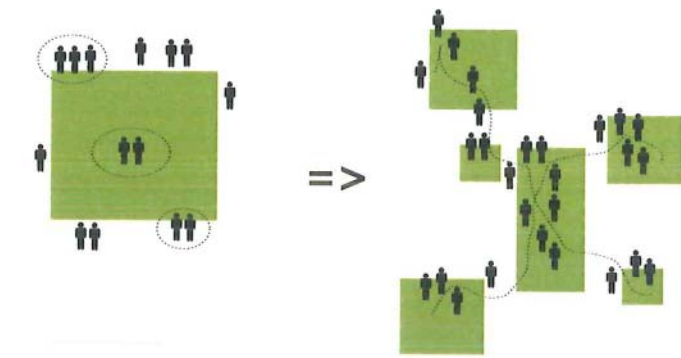
PATROON VAN OPENBARE RUITEN

LANGZAAM VERKEER



ZICHTEN DOOR OPEN HOEKEN

SYNTHESEKAART STEDENBOUW



gebruik en karakter van kleinschalige en overzichtelijke openbare ruimte

"Patchwork" van openbare ruimte

Uitgaande van de bovengenoemde structuur en in verwijzing naar de agrarische akkerstructuur wordt een **fijnmazig systeem** van openbare en semi-openbare ruimten gemaakt, waardoor de binnenhoven op informele wijze gekoppeld worden aan de openbare ruimte. Deze binnenhoven worden gebruikt voor de woningontsluiting, privétuinen, publieke tuinen en informele verbindingen. De binnenhoven hebben een overzichtelijke maat en schaal: "ontmoeten" staat hier centraal. De hoven en pleinen worden ontsloten via een centrale as als verwijzing naar de historische hagenstructuur. Deze centrale as loopt parrallel met het vroegere tracé van de beek.

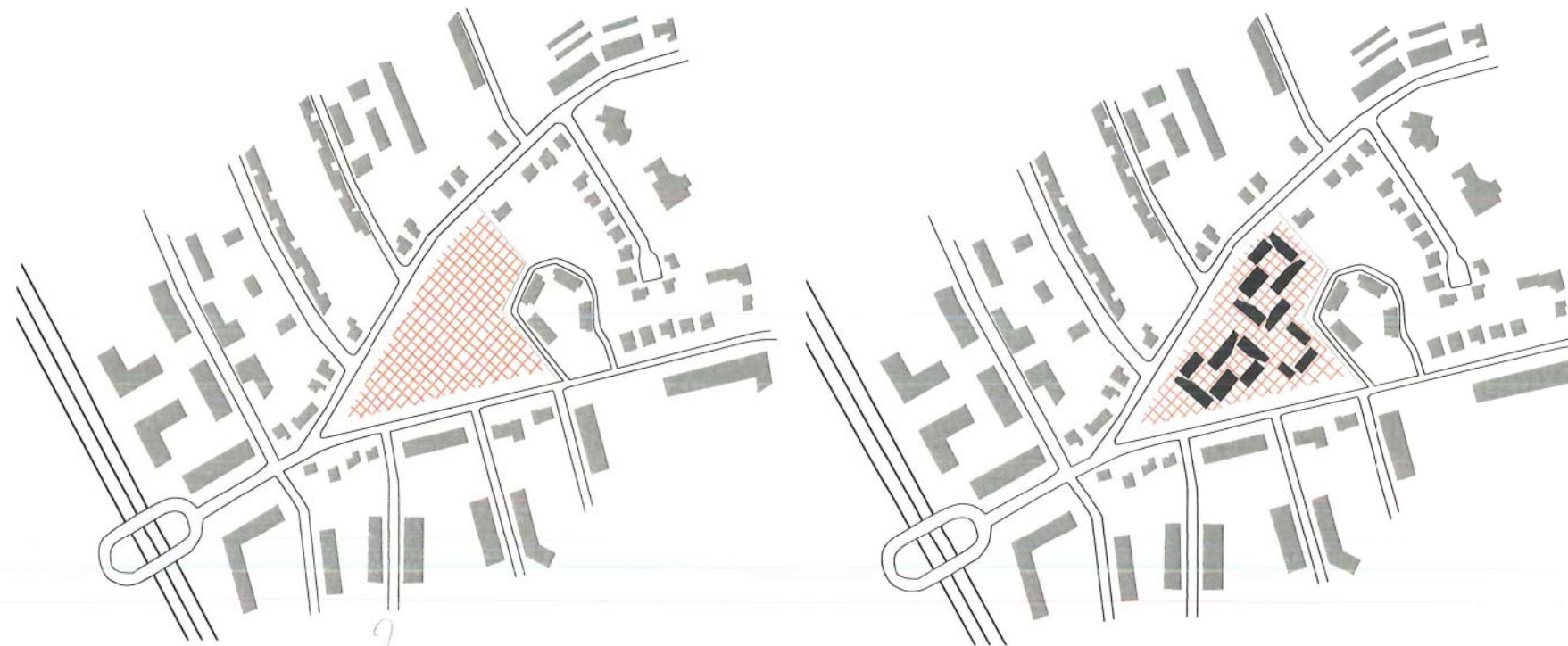


CONCEPT & VISIE

architectuur



CONCEPT & VISIE architectuur



FLEXIBEL CASCO 8.1 X 8.1

GEBOUWVOLUMES BINNEN SYSTEEM



RICHTING CASCO OP GELUIDBELASTING

SYNTHESEKAART GEBOUWSTRUCTUUR

Flexibel casco

Wij beschouwen het programma binnen de gebouwen als veranderlijk. De structuur, het casco dient flexibel en de veranderingen mogelijk makend te zijn. De maatvoering van de gebouwstructuur (vierkantraster van 8,10 m x 8,10 m) is dusdanig dat aanpasbaarheid van het programma in de tijd mogelijk blijft. Een kolommenraster in de parkeerlaag draagt een systeem van dragende wanden, haaks op de bouwblokranden. Binnen dit raster 8,10 x 8,10m is een veelvoud aan invullingen mogelijk. Er ontstaat een flexibel casco, zowel in ontwerpfase als nadien.

Beleving, flexibiliteit en functionaliteit volgen één en hetzelfde, logisch ontwerpprincipe, bepaald vanuit 3 uitgangspunten:

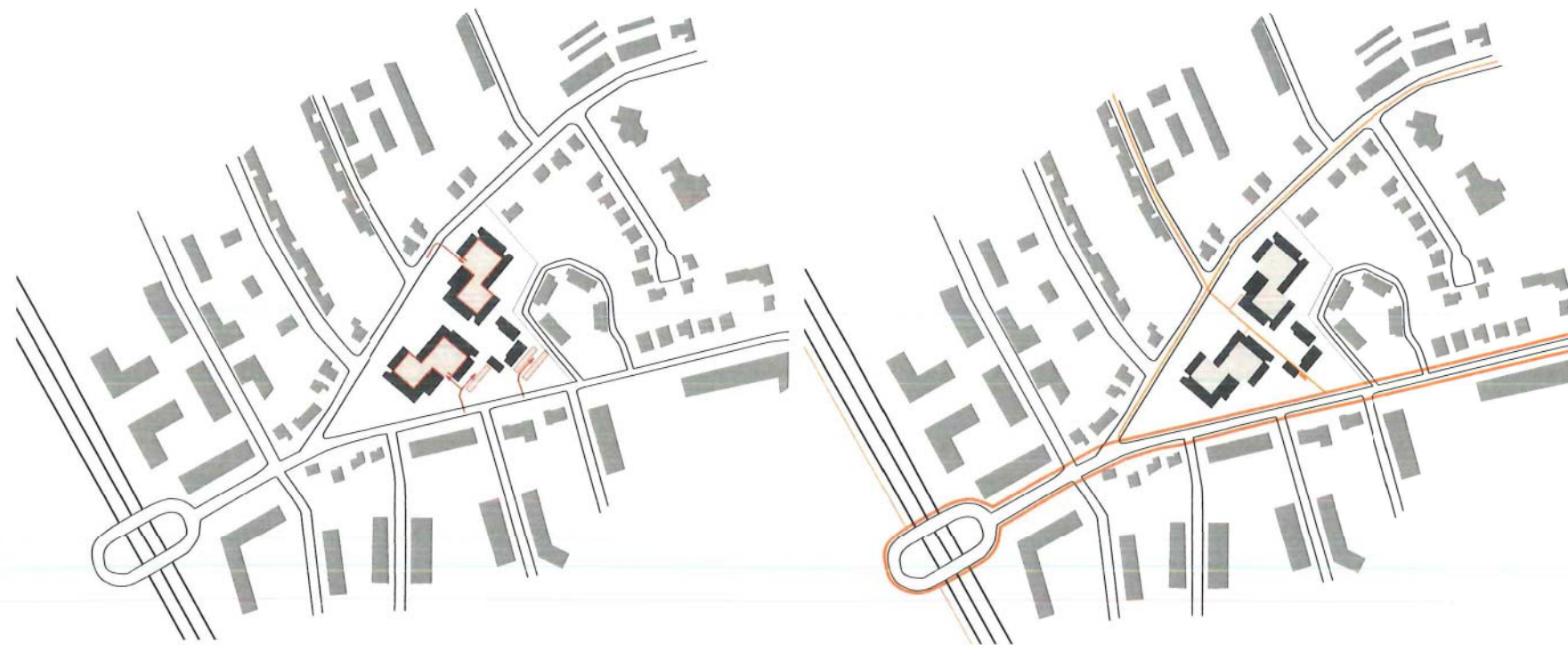
1. Een verwijzing naar het vroegere heggelandschap en de agrarische / landschappelijke structuren
2. De geluidbelasting komt vanaf het ronde punt dat in de toekomst op de ring wordt gebouwd. Door een slimme positionering van de bouwvolumes ontstaan geluidsluwe binnenhoven.
3. De bezonning: de noord-west - zuid-oost orientatie zorgt voor maximale zonlichttoetreding voor een maximaal aantal woningen, zowel op het maaiveld als op het verhoogde maaiveld.



- 1. buurtcentrum
- 2. conciërge
- 3. jongeren- en sportvoorzieningen
- 4. centraal plein
- 5. openbaar vervoer

CONCEPT & VISIE

architectuur



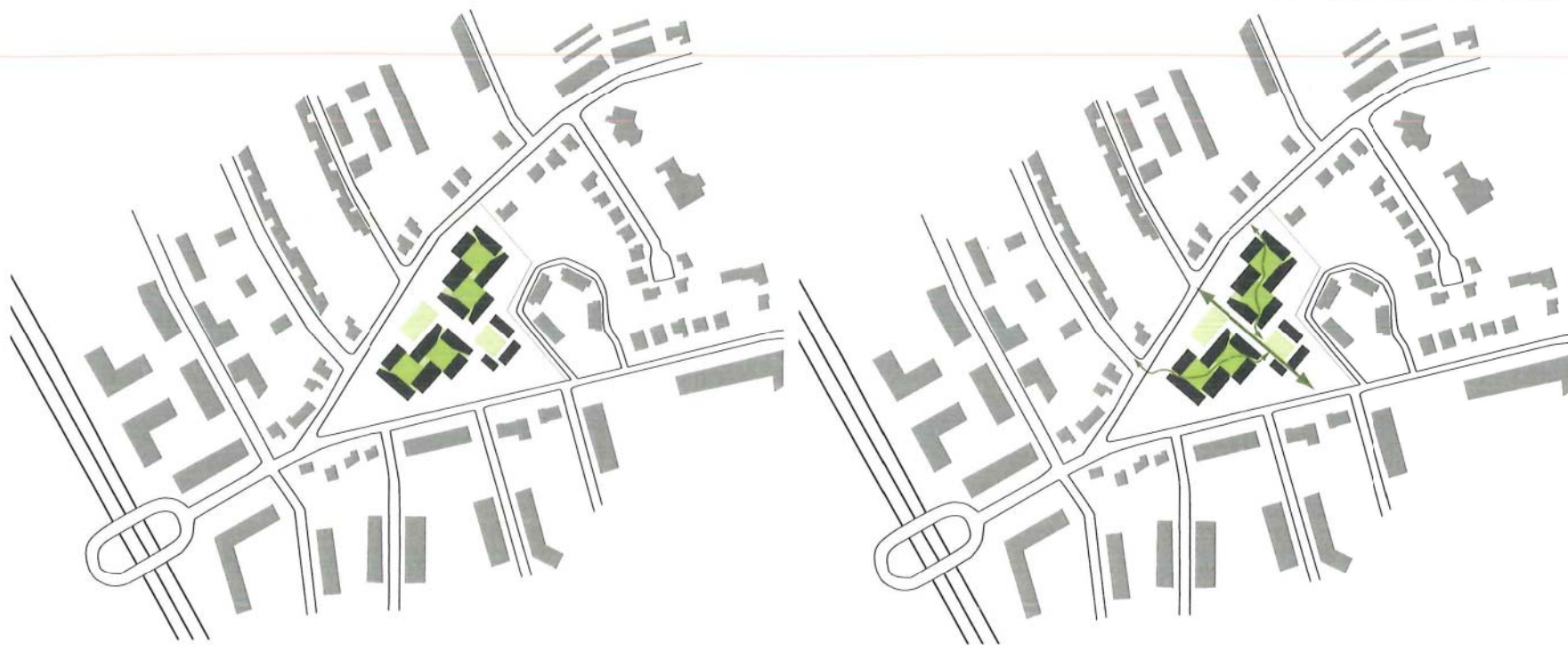
PARKEREN

MAAIVELD FIETSVERBINDINGEN

Parkeren / gebruik van het verhoogde maaiveld

Om te voorkomen dat de binnenhoven tot parkeerplaatsen verworden en om (erg) dure (ondergrondse) parkeeroplossingen te voorkomen, hebben wij een zowel gebouwde als bovengrondse parkeervoorziening ontworpen. Rondom de parkeervoorziening op het maaiveld is woon- en publiek programma gerealiseerd, boven de parkeervoorziening een collectieve tuin. In de parkeervoorziening is verder ruimte voor installaties, fietsenstalling en bergingclusters.

Hierdoor kan een kwalitatieve straatgevel aan de openbare ruimte worden gemaakt, en tevens kan op deze manier een 2e maaiveld worden toegevoegd aan het reeds bestaande maaiveld, waardoor een twee keer zo groot aantal woningen een "maaiveldontsluiting", en tuin kunnen krijgen.



OPENBARE RUIMTE OP 2 NIVEAU'S

(VERHOOGD) MAAIVELD WANDELROUTE

Publiek programma

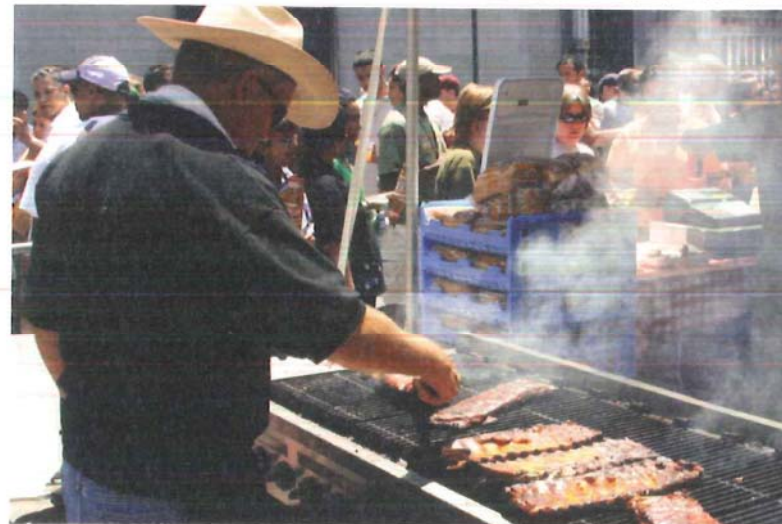
Het buurthuis (1) wordt op een centrale plek in de openbare ruimte gerealiseerd, waardoor het hart van het gebied, samen met de beek en de structuur van hagen, wordt opgeladen met publieke functies en daarmee publiek gebruik. Aan de centrale as, met bomen en beek, ligt bovendien een sportveldje met een paviljoen (3) voor publiek gebruik.

Het plein (4) wordt daarmee niet alleen de meest centrale ontmoetingsplek binnen de site; ze heeft ook een rol als ontvangstruimte voor bezoekers en wordt het gezicht van den Driehoek.

Het is evident dat ook de conciërgewoning met haar kantoor zich bevindt aan deze centrale plek (2).



CONCEPT & VISIE architectuur



Programma van eisen voor de openbare ruimte/ collectieve functies

Het ontwerp voor de openbare ruimte is een eerste aanzet. Er werd rekening gehouden met de programmatische uitgangspunten. Het streven is een openbare ruimte te verkrijgen die uitnodigt tot veelsoortig gebruik. Tevens zal de differentiatie van plekken ervoor zorgen dat veelsoortig gebruik ook gelijktijdig mogelijk is zonder storend te zijn.

Er is voor zo veel mogelijk woningen een privétuin voorzien grenzend aan de bebouwing. Woningen zonder tuin hebben een balkon. Het is wel de bedoeling om de hagen tussen privé en openbare ruimte mee te nemen in het gemeenschappelijk groenonderhoud.

- 1) parkeren bezoekers = 35 staanplaatsen (0.3 regel op basis van 116 woningen)
- 2) Hergebruik van Molok containers voor afvalberging
- 3) Hergebruik van de speeltoestellen
- 4) Behoud van waardevolle bomen
- 5) Multifunctionele ruimte als eigen ontmoetingsplek voor den Driehoek
- 6) Open fietsenstalling voor bezoekers
- 7) Bushalte
- 8) Bestaande telefooncel
- 9) Sportterrein en jeugdhonk – terreinprogramma



26

VERDIEPING 01



SCHAAL 1:750

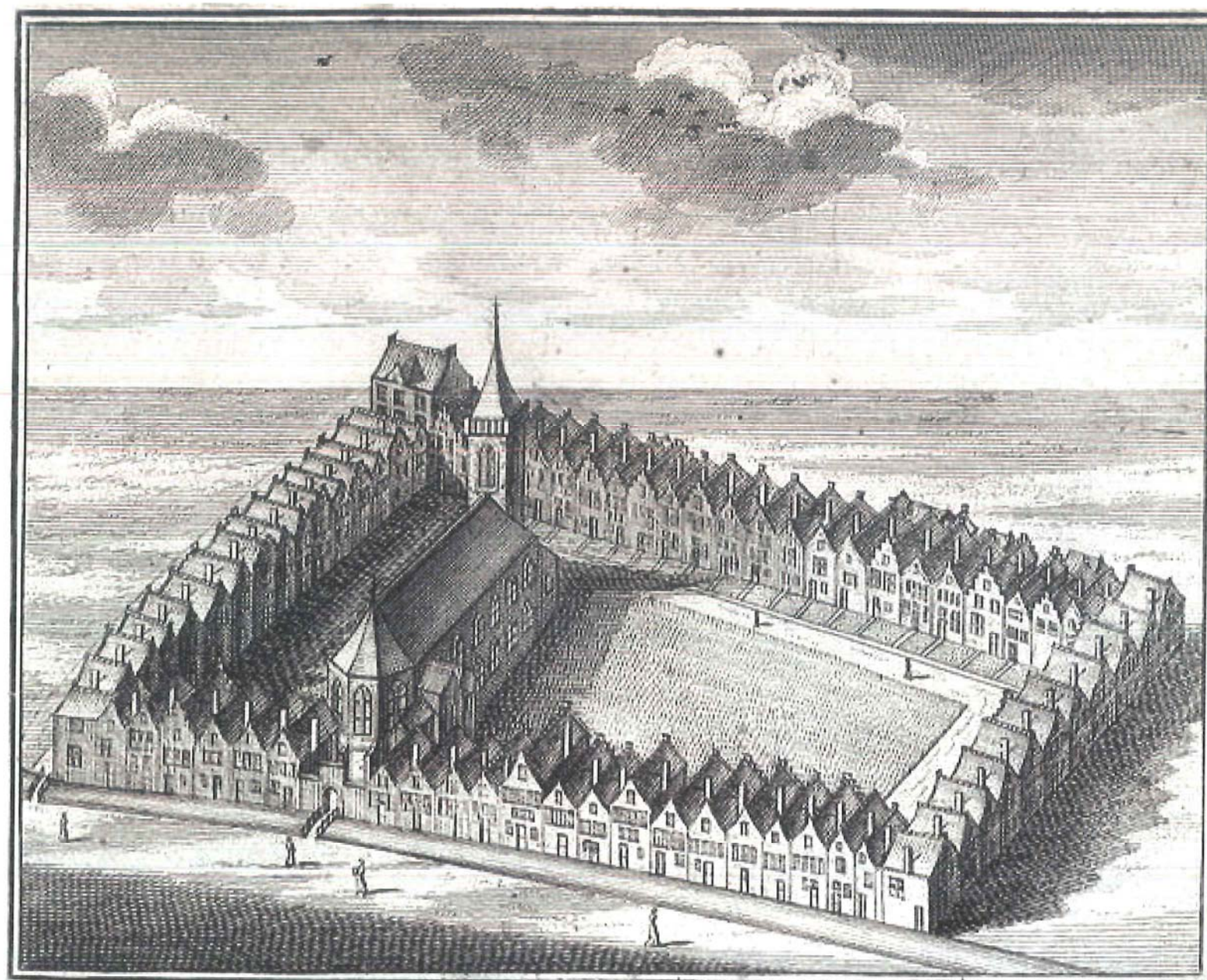
CONCEPT & VISIE architectuur



conceptnota 1001719
DEN DRIJHOEK GEEL



CONCEPT & VISIE
architectuur



't Beggyn-Hoff. A^o. 1544.

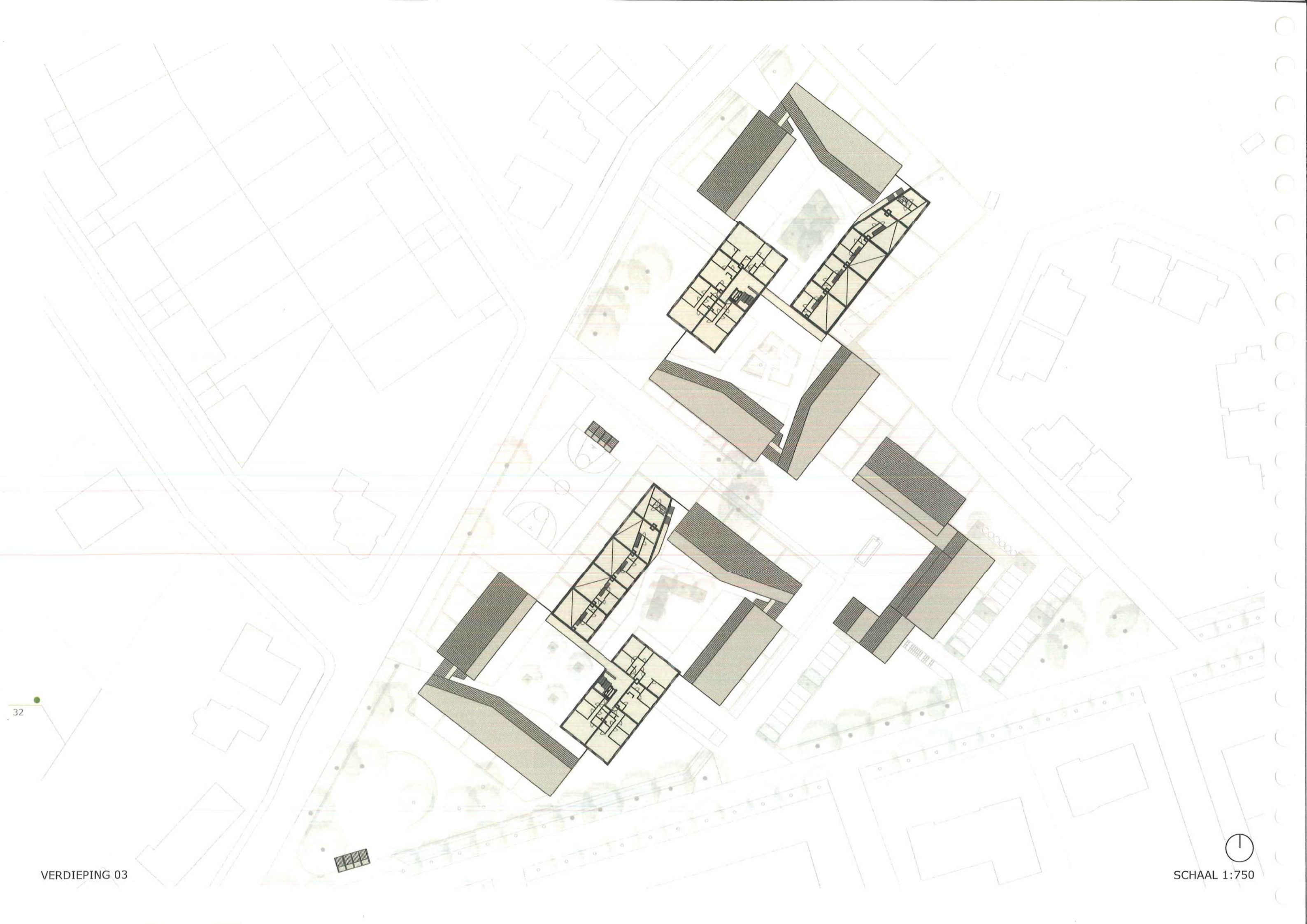


CONCEPT & VISIE architectuur

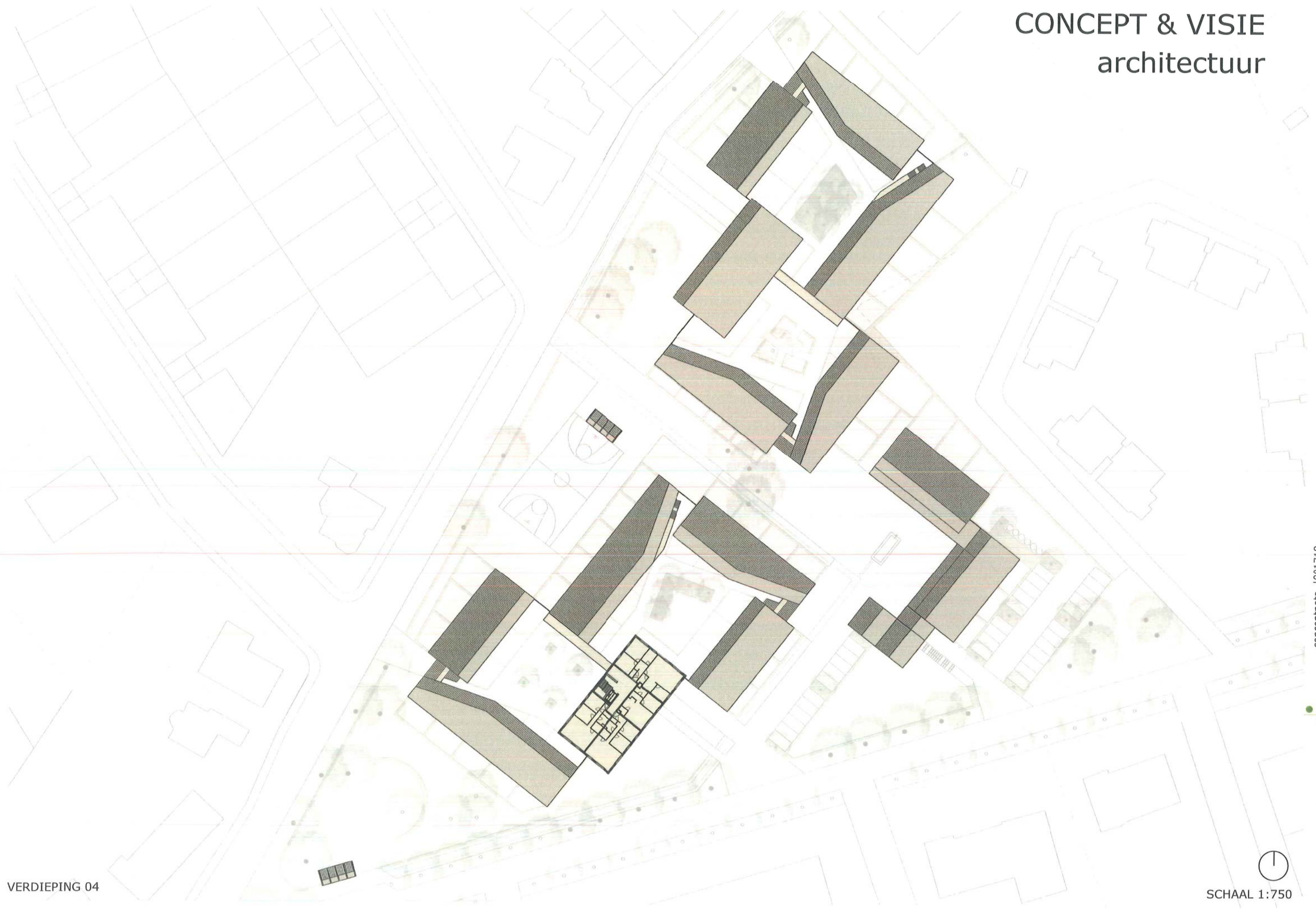


begijnhoven





CONCEPT & VISIE architectuur



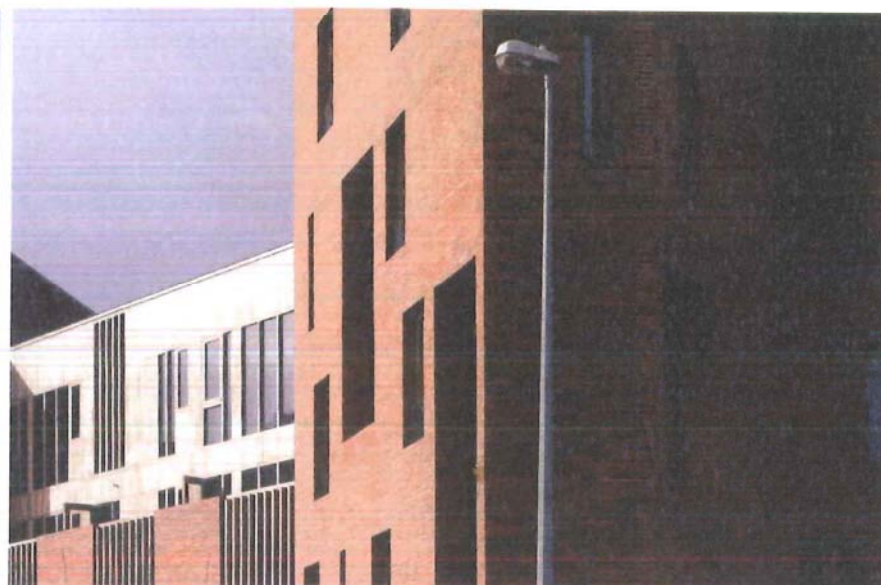
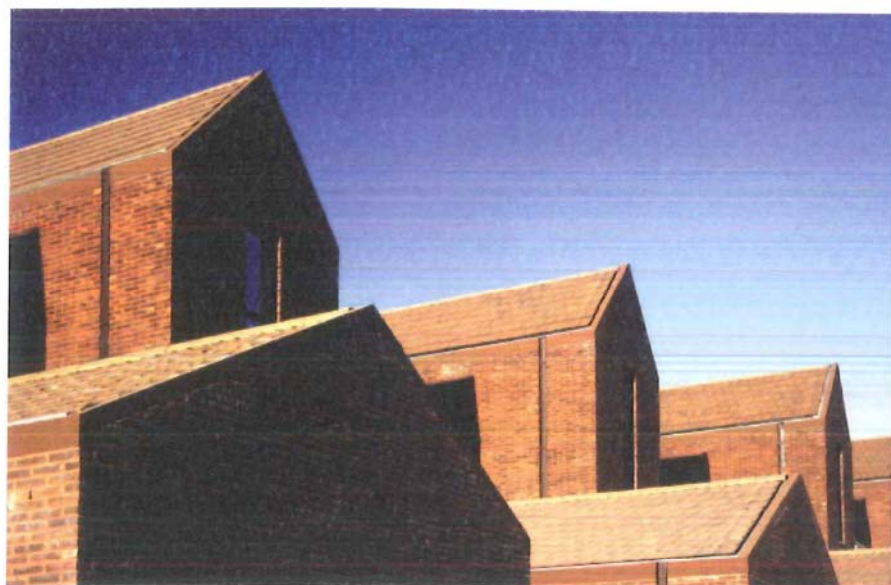
VERDIEPING 04

SCHAAL 1:750

conceptnota | 001719
DEN DRIJHOEK GEEL



CONCEPT & VISIE architectuur



O'donnel & Tuomey. Dublin

Detailering/materialisering

Materialisering

De gevels worden gemaakt uit oranje-rood genuanceerde baksteen, en refereren naar de bebouwing in de directe nabijheid (van de Kempen). Baksteen is bovendien een materiaal met een textuur en schaal waaraan de mens zich kan relateren, wat fraai verouderd, duurzaam is en waaraan men gehecht kan raken.

De daken worden bekleed met keramische, vlakke dakpannen, genuanceerd en hebben een gelijkaardige oranje-rode kleur als de gevelsteen. Op deze manier ontstaat een monoliete gebouwsculptuur. Er ontstaat een eenheid in de diversiteit, die rust en herkenning brengt voor "den Drijhoek".

De verhardingen van het verhoogde maaiveld worden met een vergelijkbaar duurzaam materiaal bekleed: natuursteen (vlakke kasseitjes) of gebakken klinker.



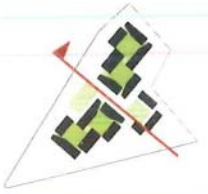
Arne Jacobsen. Gentofte



begijnhof



CONCEPT & VISIE architectuur





CONCEPT & VISIE

architectuur



Materialisering openbare ruimte

Zoals gezegd is de openbare ruimte de drager van de planorganisatie en daarmee een even belangrijke bepalende factor als de bebouwing. En dit ten aanzien van het karakter en de identiteit van een gebied. Verschillende plein- en binnenruimten kunnen een in nuance verschillende uitwerking krijgen binnen een coherent materiaalgebruik. Aan de herkenbaarheid van het project binnen de stad Geel wordt zodoende een laag toegevoegd: die van de herkenbaarheid van elke 'plek' binnen "den Driehoek".

Deze wordt met name verkregen door de wijze waarop met materiaalgebruik, meubilair, verlichting, groen, waterpartijen en beeldende kunst wordt omgegaan.

Materiaalgebruik

Zoals voor de gebouwen zelf, is baksteen en/of natuursteen ook voor de inrichting van de openbare ruimte het leidende materiaal. De detaillering (verbanden, hoeken, randen, opstanden) hiervan wordt beschouwd als bijzonder punt van ontwerp en beoordeling.

Meubilair

Het uitgangspunt is een op elkaar afgestemde keuze van zitbanken, doorvalbeveiligingen, vuilnisbakken, boomroosters, verlichtingsarmaturen, bewegwijzering, fietsenstallingen, et cetera.

Verlichting

Het verlichtingsplan, waarin de ver- en aanlichting van straten, pleinen en gebouwen wordt vastgelegd, is mede bepalend voor de beleving van deze plekken, mede uit het oogpunt van veiligheid en differentiatie van de verschillende openbare ruimten.

Groen en waterpartijen

Groen en water zijn onderdeel van de inrichting van de openbare ruimte. Groen wordt op sommige plaatsen 'formeel' toegepast (symmetrisch karakter, bijvoorbeeld toepassing van potgroen, rechte bomenrijen). Groen wordt 'informeel' wijze toegevoegd daar waar een inrichting met een lossere karakter gewenst is (tuinen met plantgroen, losse boomgroepen).

Ook groen kan in die zin een onderscheidend thema zijn tussen de verschillende ruimten.

Hetzelfde geldt voor het thema water, dit kan een formeel "stedelijk-landschappelijk" element zijn (watervlak, fontein) en/of een rol spelen in de waterhuishouding (opengemaakte Beek).

Het ontwerp openbare ruimte, de materialisering en toegepast (straat)meubilair en verlichtingselementen worden bepaald in overleg met de opdrachtgever, een nader aan te wijzen ontwerpteam openbare ruimte en de stad Geel.



1



2



3



4

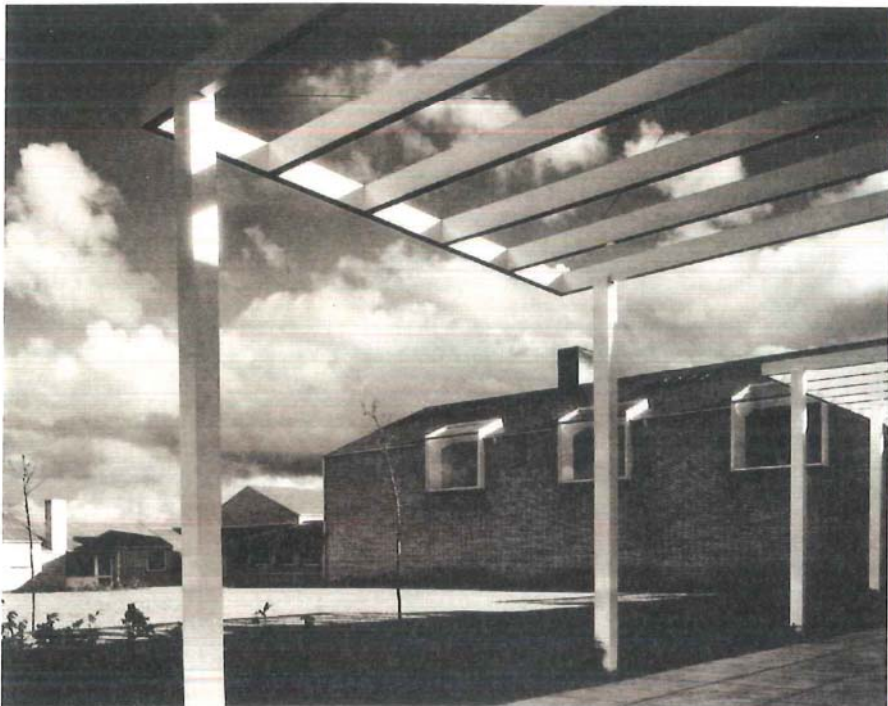
CONCEPT & VISIE architectuur



1. Zucchi.Venetië



3. L. Vacchini.Montagnola



5. A. Jacobsen.Harby



2. Zucchi.Venetië

Architectonische bijzonderheden / detaillering

1. De dakenstructuur met de wegnikkende daklijn is een gevolg van het openen van de bouwblokhoeken. Op de plekken waar het volume openknikt ontstaan zichtlijnen en fysieke verbindingen die uitgeven op de bijzondere plekken in het landschap en/of weefsel van Geel.

2. De raamgeleding, gridmaat en neggediepte: de respectievelijk kleine, iets grotere en grote ramen hebben een negge van respectievelijk 0 cm, 10 cm, en 30 cm. Iedere woning heeft minimaal 1 groot raam en maximaal 2 grote ramen, meerdere middelgrote ramen, en maximaal 1 klein raam. Hierdoor hebben de gebouwen vanuit ieder ander perspectief een nét ander karakter. Door de schijnbaar willekeurige plaatsing in het volume is er geen sprake van percellering, waardoor de associatie aan een hoevee ontstaat.

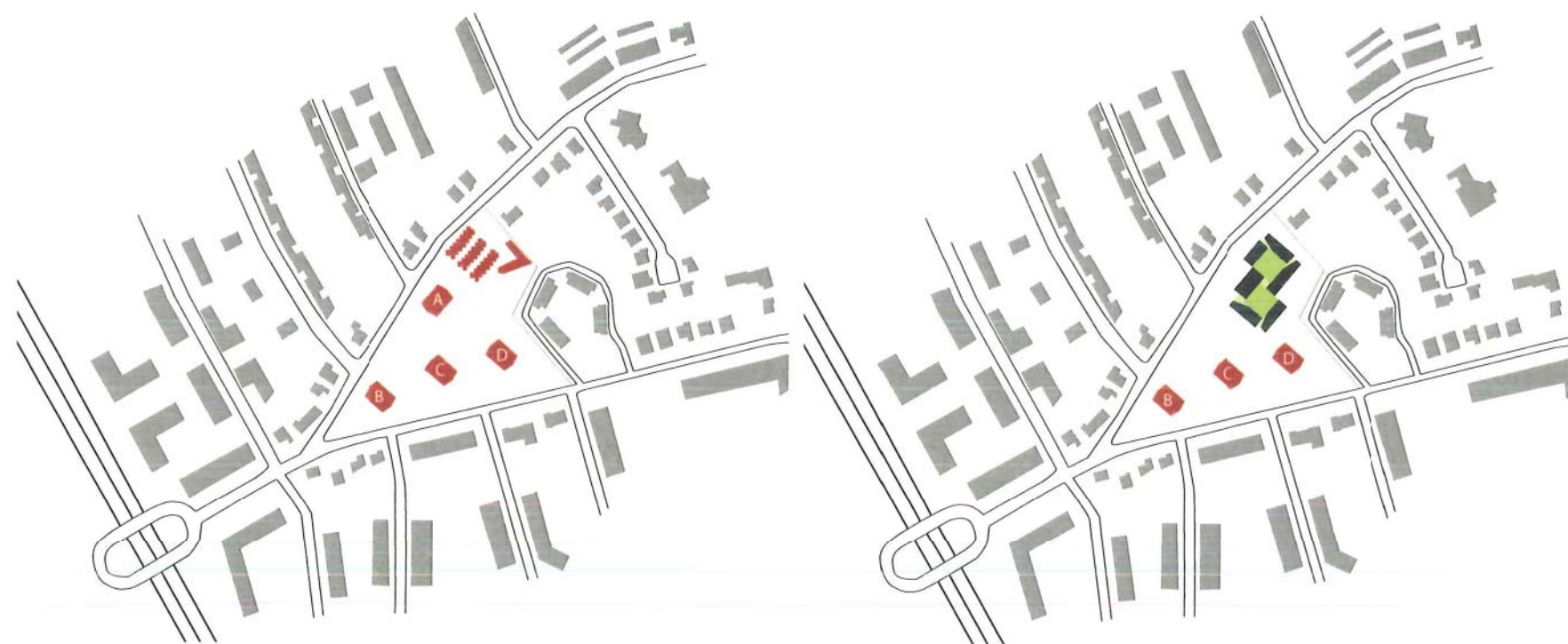
3. De inkompartij: ieder gebouwcluster heeft in het hoogste gebouw van ieder cluster een toegang tot het verhoogde maaiveld via trap en lift, in combinatie met de toegang tot de parkeervoorziening.

4. Een inpandige galerij koppelt de hoogste gebouwen van ieder gebouwcluster aan elkaar en scheidt de binnenhoven van elkaar.

5. Een pergola in houtstructuur aan het centrale plein articuleert de buitenruimtes van de omliggende woningen, omsluit het plein en koppelt het buurtcentrum aan de toegang tot het plein middels een onderdoorgang.

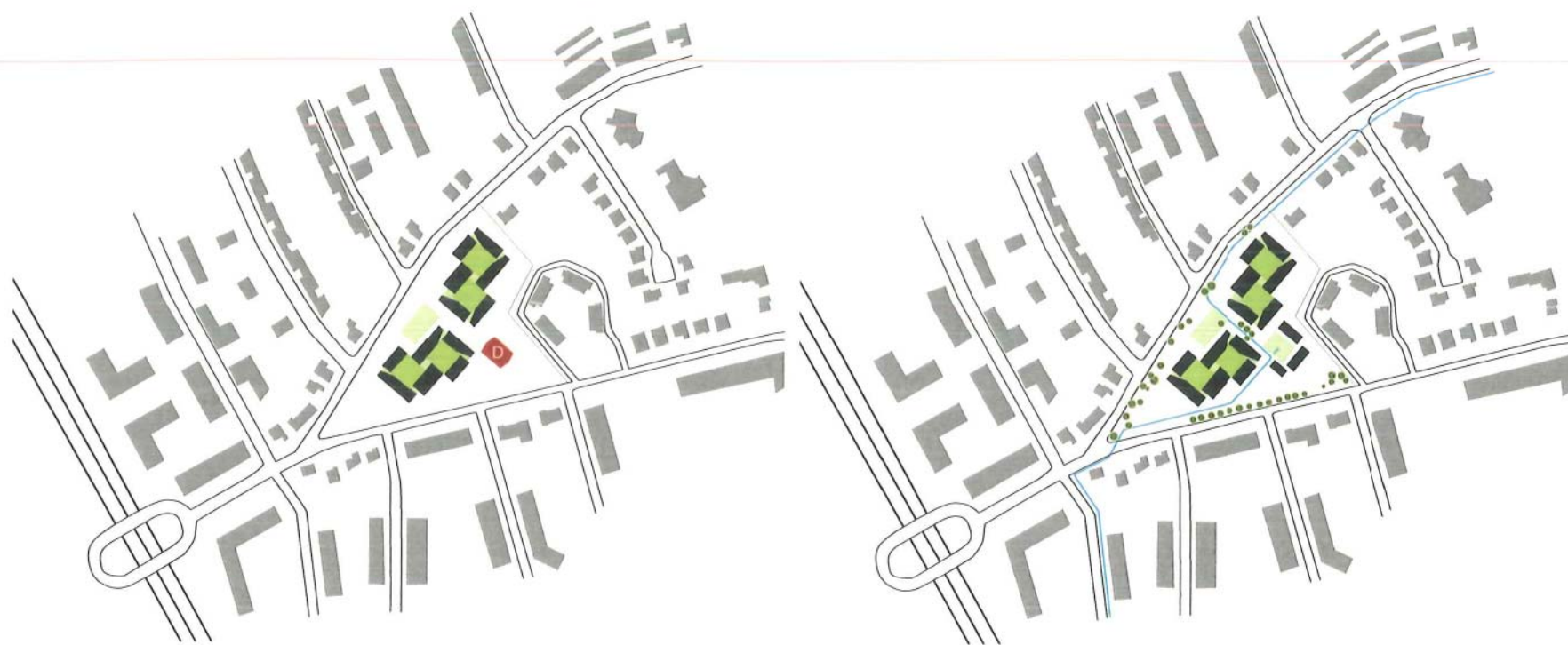


CONCEPT & VISIE architectuur



UITGANGSSITUATIE

FASE 1



FASE 2

UITEINDELIJKE SITUATIE

Fasering:

Fase 1

Na de sloop van gebouw A (28 woningen) en de parkeerboxen is er voldoende ruimte om het eerste hovencomplex, 49 woningen en 54 parkeerplaatsen, te bouwen.

Daar de bebouwing van de eerste fase reeds ruimte biedt aan 20 extra gezinnen kan na oplevering van fase 1 de herhuisvesting van de volgende fase versneld ingezet worden.

Fase 2

De herhuisvestingsproblematiek bepaalt of er vervolgens kan worden overgegaan tot de sloop van één, twee of drie gebouwen.

Mogelijke fasering van het slopen en herbouwen ten opzichte van de verhuisbewegingen:

Fase 1: de sloop van gebouw A + eerste externe verhuisbeweging = 28 gezinnen
nieuwbouw I, +49 woningen, herhuisvesting B & C

Fase 2: sloop van B en C
nieuwbouw II, +55 woningen, herhuisvesting D (28),

Fase 3: sloop D
nieuwbouw III, +12 woningen.



CONCEPT & VISIE architectuur





CONCEPT & VISIE

interieur

niveau	type	fases		bouwlaag		buitenruimte		ligging			voordeur		berging	totaal
		fase 1	fase 2	1-laags	2-laags	tuin	balkon	maaiveld	lift	gaanderij	eigen	gemeen		
niveau 0	1s / 2p	7	8	15		15		15			15		15	15
	2s / 4p	2	7	9		9		9			9		9	9
	3s / 4p													0
	3 s / 5p	4	6	10		10		10			10		10	10
		13	21											niveau 0 34

niveau 1	type	fase 1	fase 2	bouwlaag		buitenruimte		ligging			voordeur		berging	totaal
				1-laags	2-laags	tuin	balkon	maaiveld	lift	gaanderij	eigen	gemeen		
	1s / 2p	1	1	2		2		2			2		2	2
	2s / 4p	12	11	23		16		7		19	4	19	4	23
	3s / 4p	3	8			11				11		11		11
	3 s / 5p	7	9	2		14		1		14	2	14	2	16
	of kangoeroe													
		23	29											niveau 1 52

niveau 2	type	fase 1	fase 2	bouwlaag		buitenruimte		ligging			voordeur		berging	totaal
				1-laags	2-laags	tuin	balkon	maaiveld	lift	gaanderij	eigen	gemeen		
	1s / 2p	1	1	2		2		2			2		2	2
	2s / 4p	2	2	4		4		4		4	4	4	4	4
	3s / 4p	5	5			10		10		10	10	10	10	10
	3 s / 5p	1	1	2		2		2		2	2	2	2	2
		9	9											niveau 2 18

niveau 3	type	fase 1	fase 2	bouwlaag		buitenruimte		ligging			voordeur		berging	totaal
				1-laags	2-laags	tuin	balkon	maaiveld	lift	gaanderij	eigen	gemeen		
	1s / 2p	1	1	2		2		2			2		2	2
	2s / 4p	2	2	4		4		4		4	4	4	4	4
	3s / 4p													0
	3 s / 5p	1	1	2		2		2		2	2	2	2	2
		4	4											niveau 3 8

niveau 4	type	fase 1	fase 2	bouwlaag		buitenruimte		ligging			voordeur		berging	totaal
				1-laags	2-laags	tuin	balkon	maaiveld	lift	gaanderij	eigen	gemeen		
	1s / 2p		1	1		1		1			1		1	1
	2s / 4p		2	2		2		2		2	2	2	2	2
	3s / 4p													0
	3 s / 5p		1	1		1		1		1	1	1	1	1
		0	4											niveau 4 4

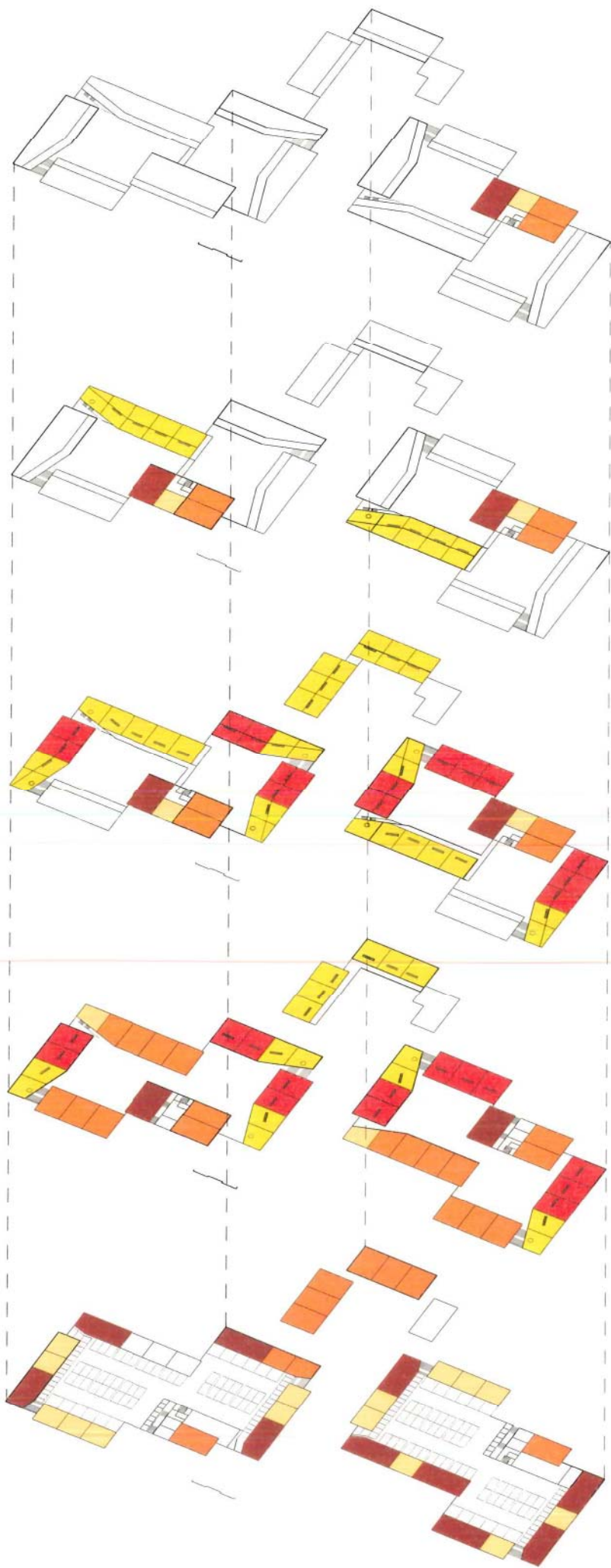
Totaal 116

fases		bouwlaag		buitenruimte		ligging			voordeur		berging	parkeerplekken		totaal
fase 1	fase 2	1-laags	2-laags	tuin	balkon	maaiveld	lift	gaanderij	eigen	gemeen		garage	openbaar	
49	67	81	35	77	39	80	26	10	90	26	116	116	35	116

totaal	116	100%
1s / 2p	22	19%
2s / 4p	42	
3s / 4p	21	52%
3 s / 5p	31	27%
kangoeroe	3	

CONCEPT & VISIE

interieur



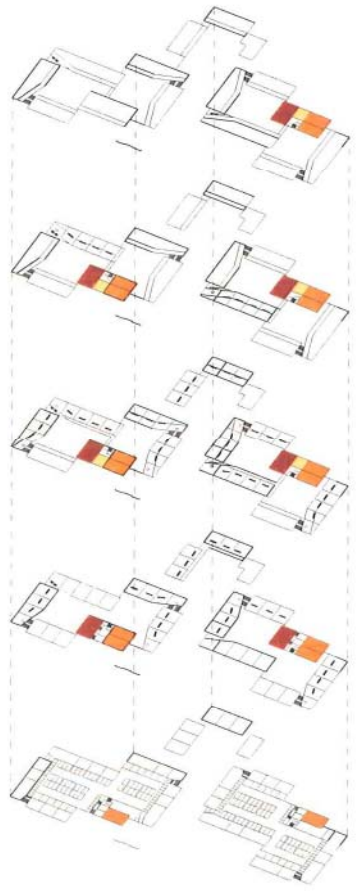
Diversiteit in woningaanbod

Binnen het flexibele gebouwcasco is een veelvoud aan woningtypes en woninggroottes mogelijk, compact gestapeld, op verschillende manieren ontsloten en altijd toegankelijk voor minder validen. De draagwanden fungeren als scheidingswanden en de natte cellen zijn zowel horizontaal als verticaal geclusterd.

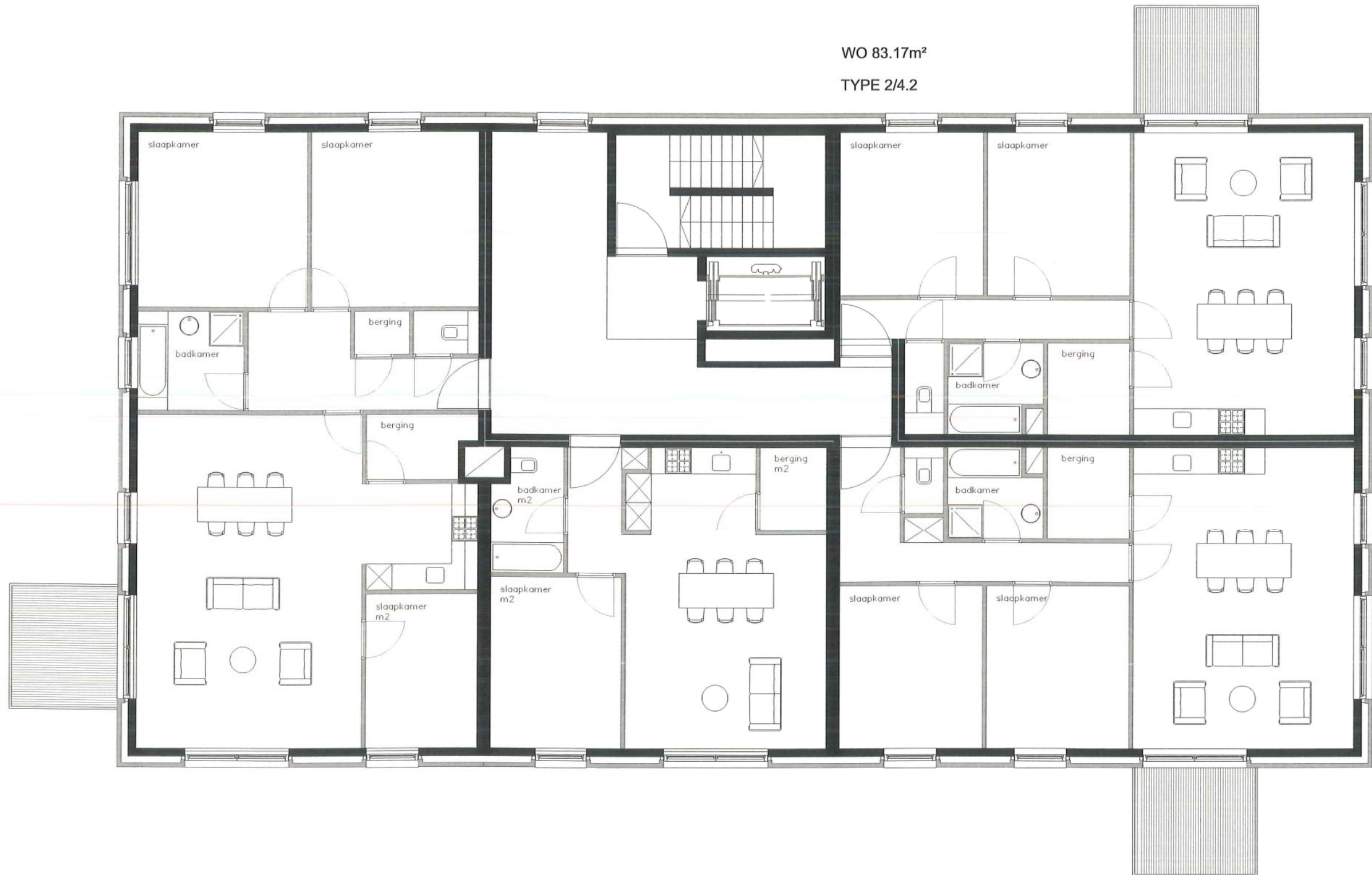
Het flexibele casco laat een flexibele woonindeling toe, die een antwoord biedt op een variatie aan gezinssamenstellingen.

De binnenhoven hebben de potentie, door hun maat en schaal, kleine subbuurtschappen en (dus) relaties tussen bewoners te stimuleren. Bewoners kunnen zich, door de opbouw van de binnenhoven door middel van "afzonderlijke" huizen, identificeren met hun woonhof, woongebouw en woning. Ze herkennen bij wijze van spreken hun voordeur, hun voortuin of rozelaar.

Naast de openbare en collectieve ruimten zijn alle woningen voorzien van een privé buitenruimte.



WO 83.17m²
TYPE 2/4.2



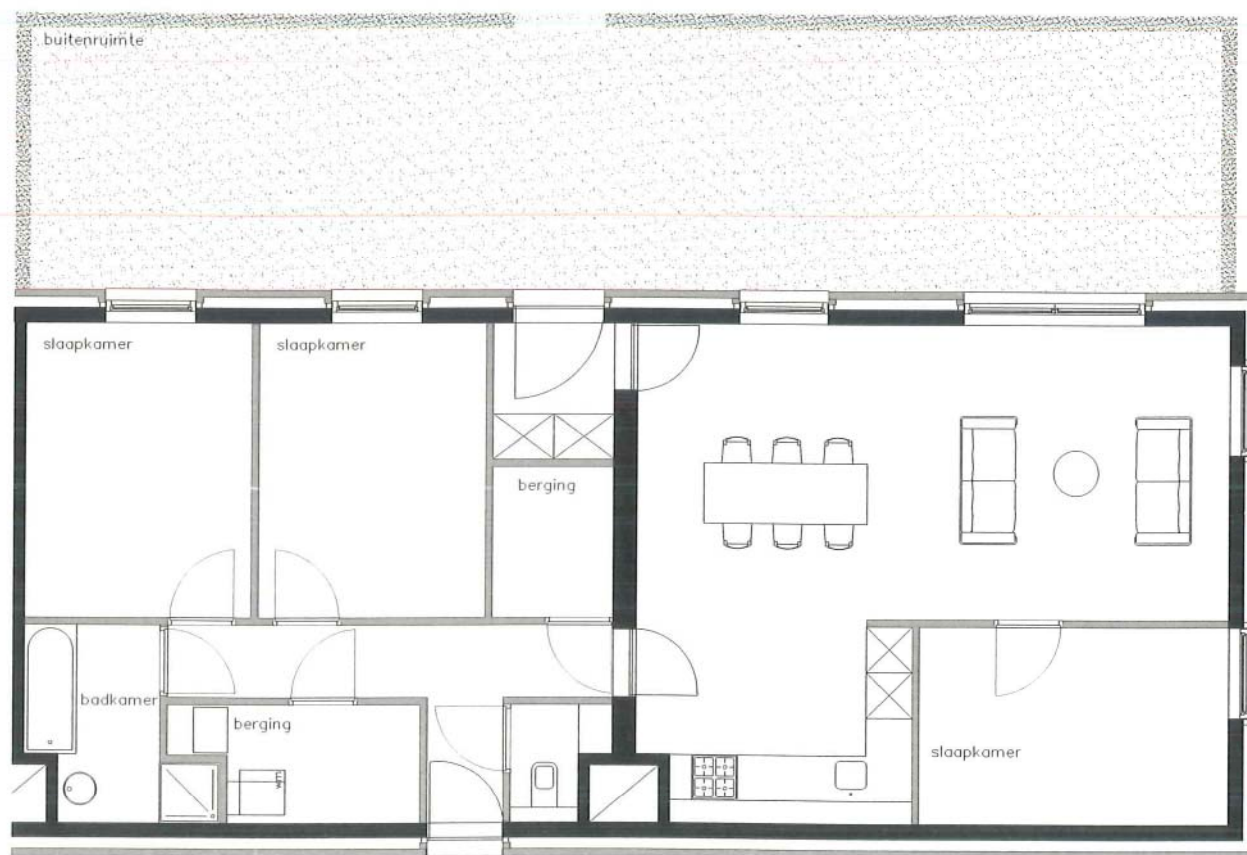
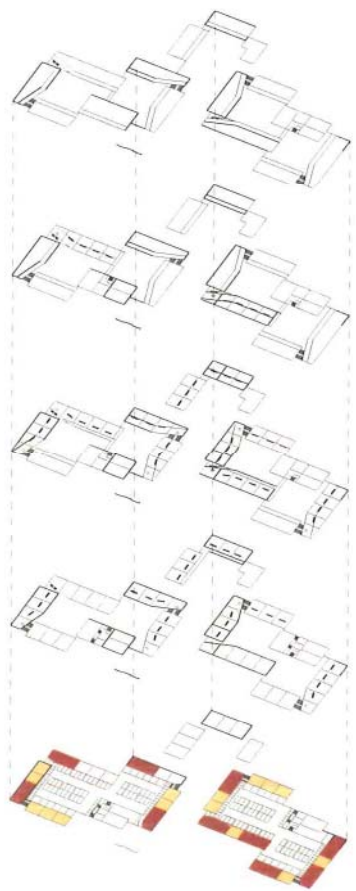
schaal 1/100

type 3/5 = 112,57m²

type 1/2 = 54.67

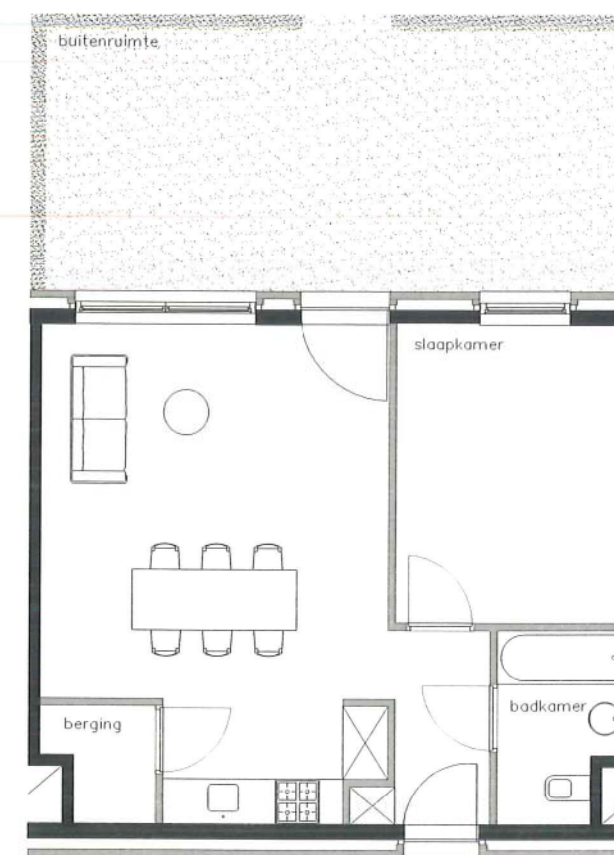
type 2/4 = 89.17m²

CONCEPT & VISIE interieur

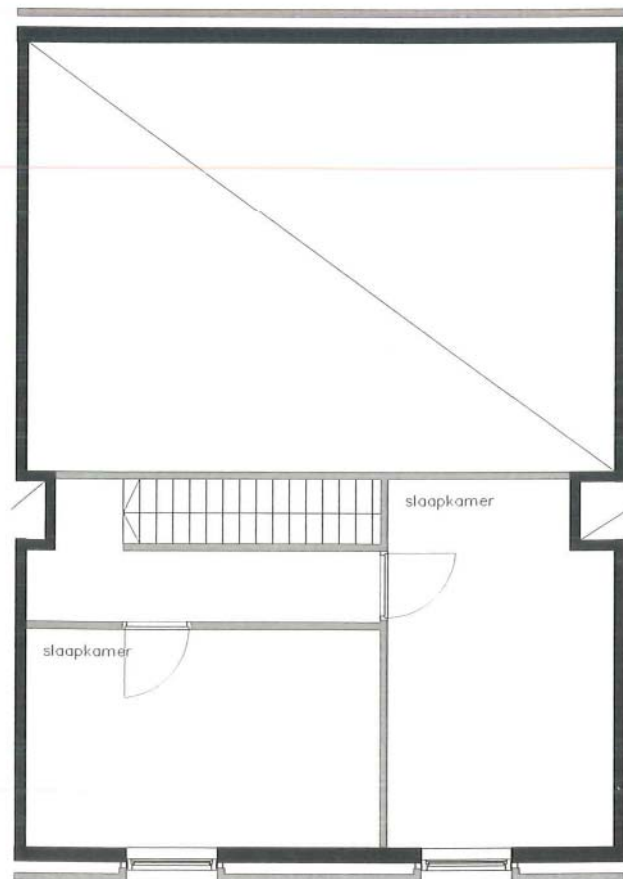
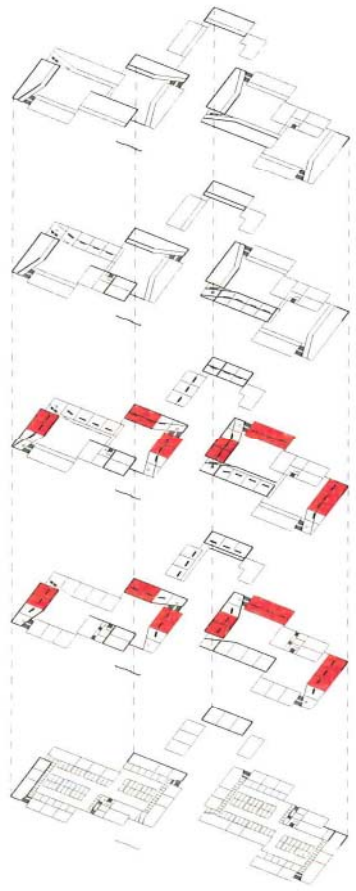


schaal 1/100

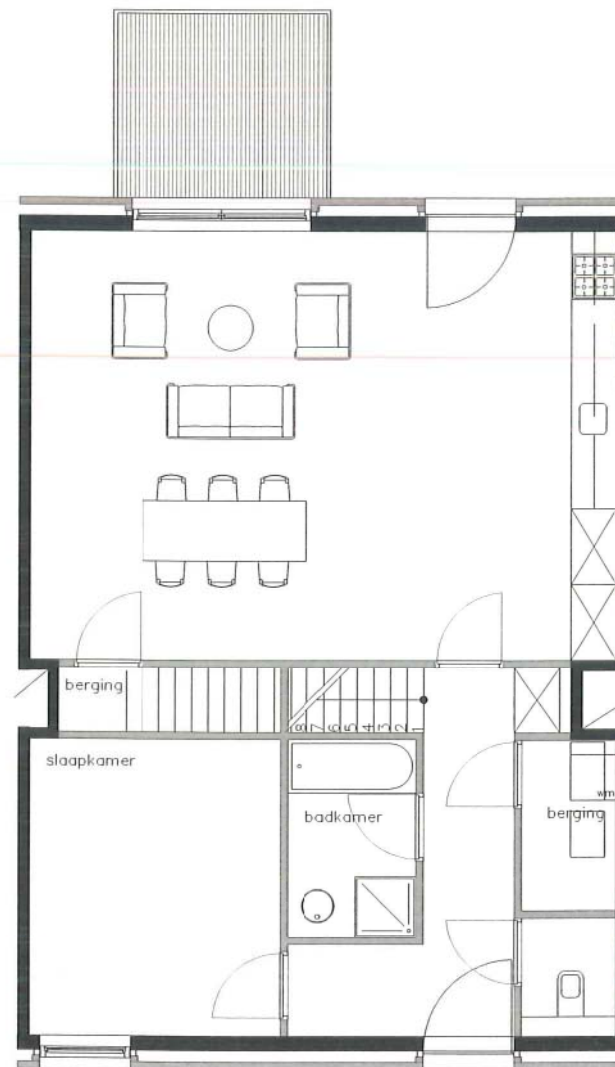
type 3/5 = 105,26 m²



type 1/2 = 51.56 m²

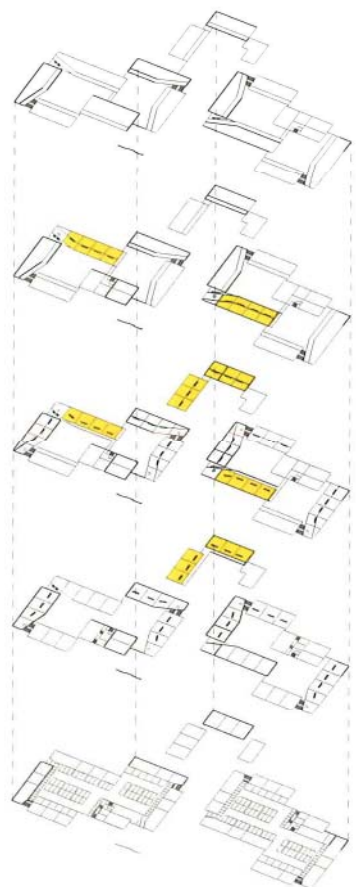


schaal 1/100



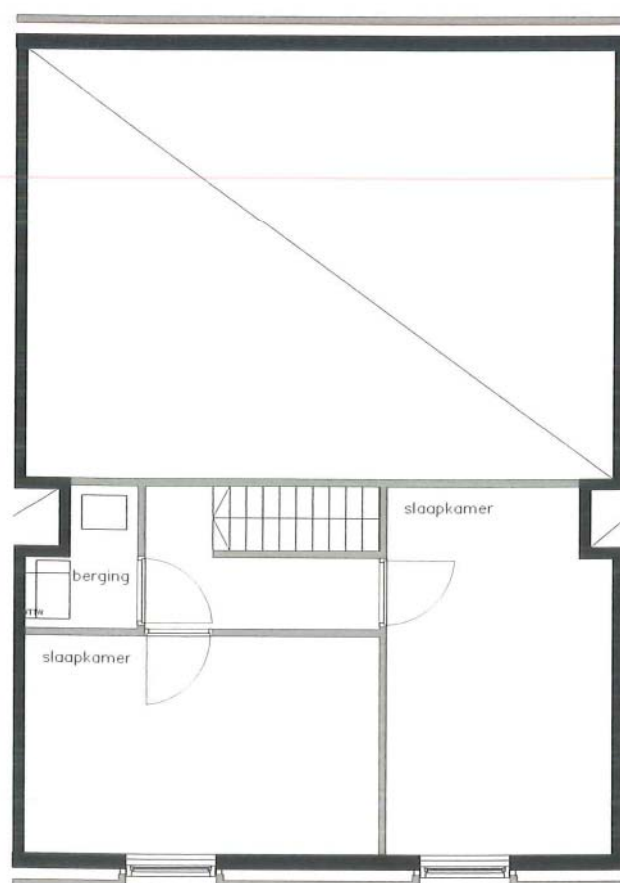
type 3/5 = 121.95 m²

CONCEPT & VISIE interieur

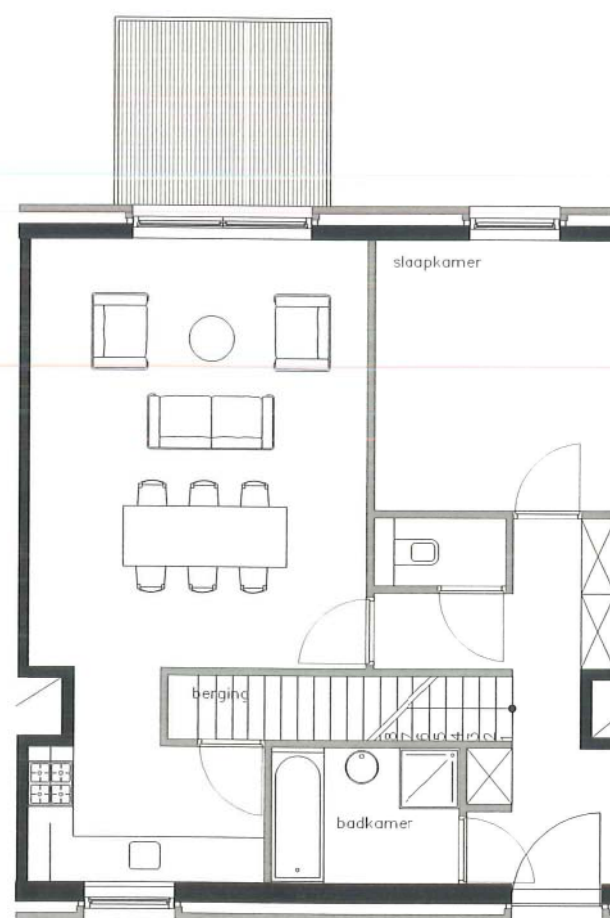


Minder validen:

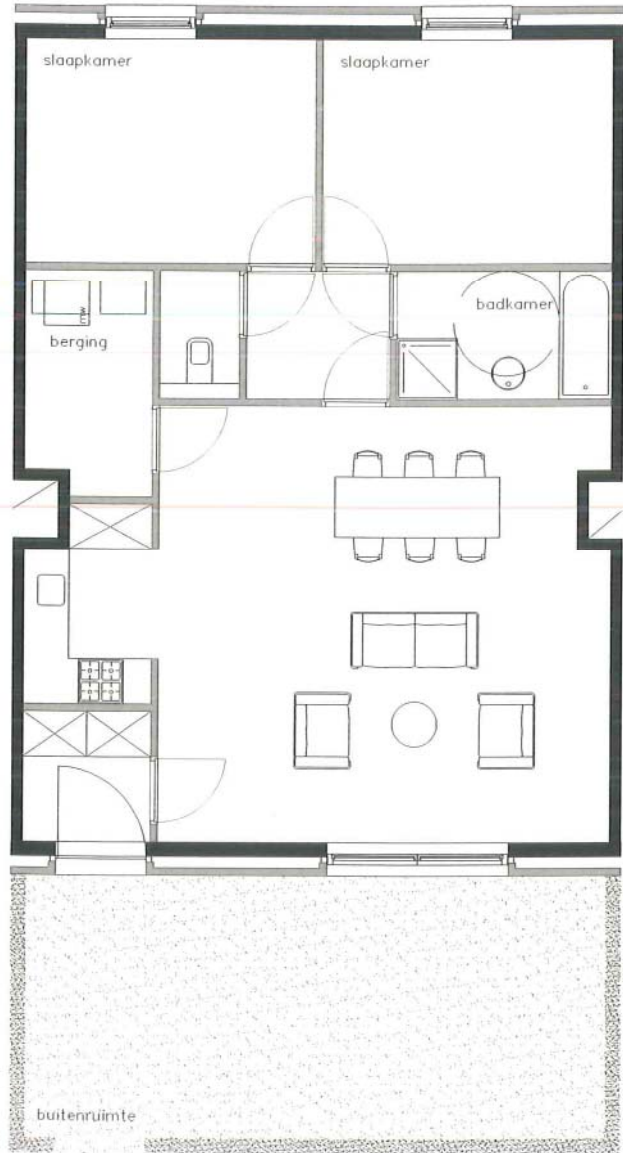
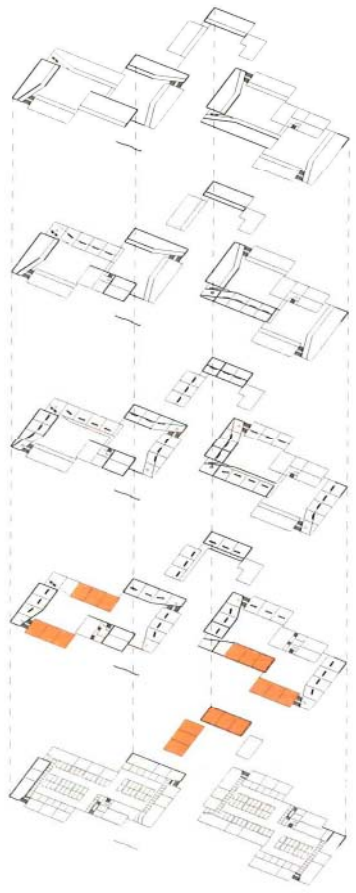
Bijna (uitgezonderd 6 kleine woningen) alle woningen zijn of rechtstreeks bereikbaar vanaf het openbaar gebied of te bereiken met de lift. Bij een meerlaagse woning is er steeds een slaapkamer/ badkamer op het entreeniveau. In de woningen is er steeds gewerkt met een rechte steektrap en ruime badkamers om het gebruik voor mindervaliden steeds mogelijk te maken.



schaal 1/100



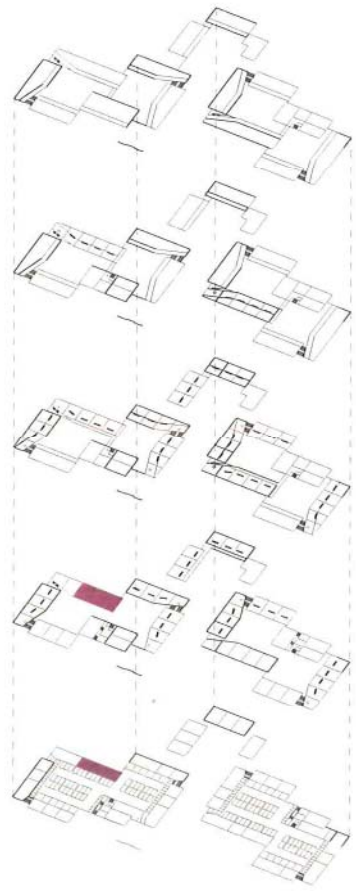
type 3/4 = 105.80 m²



schaal 1/100

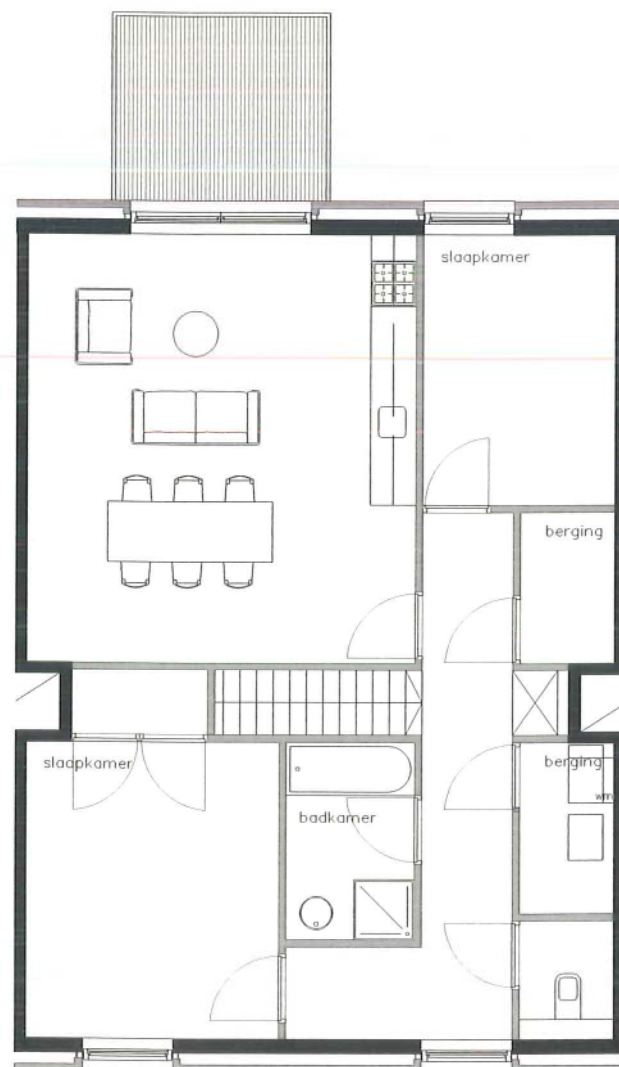
type 2/4 = 83.23 m²

CONCEPT & VISIE interieur

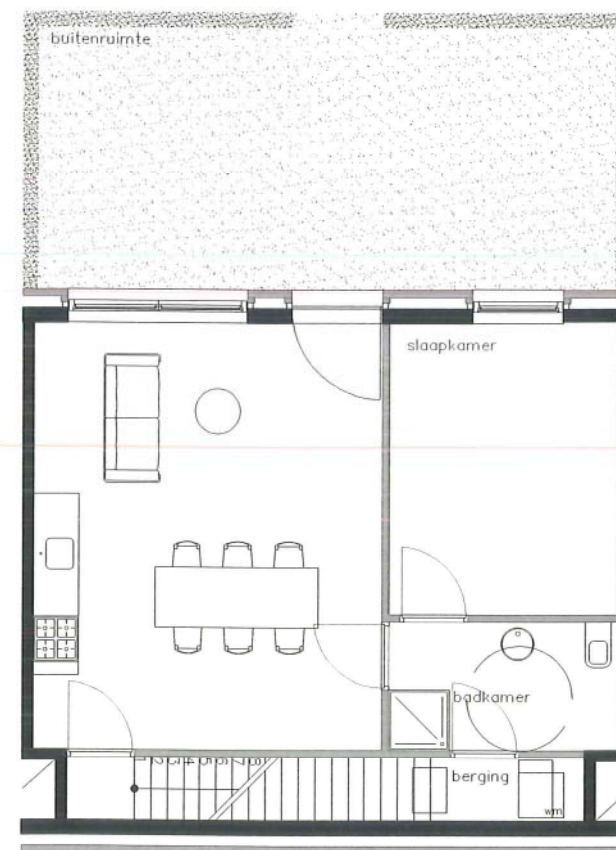


Kangoeroewoningen:

Het ontwerp biedt ruimte aan meer dan de 112 te vervangen woningen. Wij stellen voor deze overmaat deels in te vullen met kangoeroewoningen. Geel is bijzonder in zijn psychiatrische gezinsverpleging. Dit project zou hier mee plaats voor kunnen voorzien.

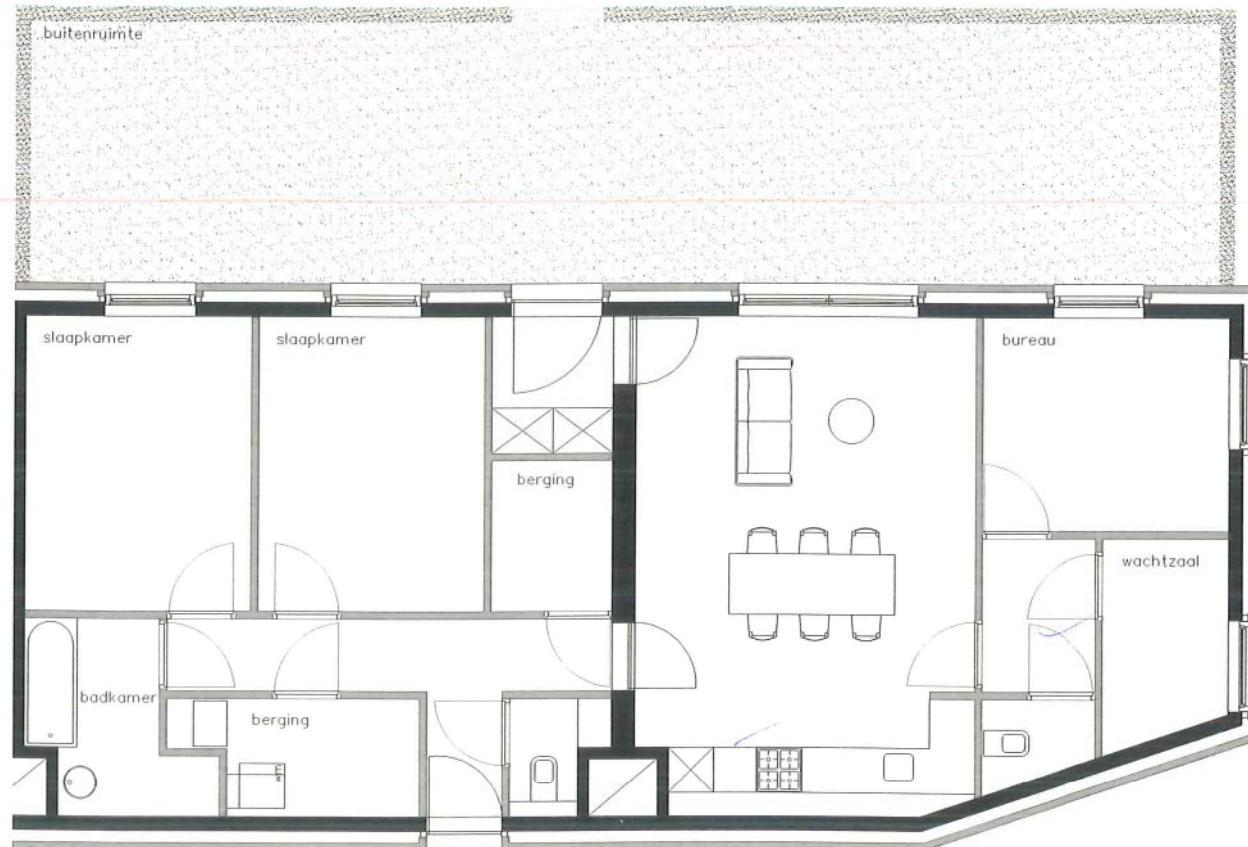
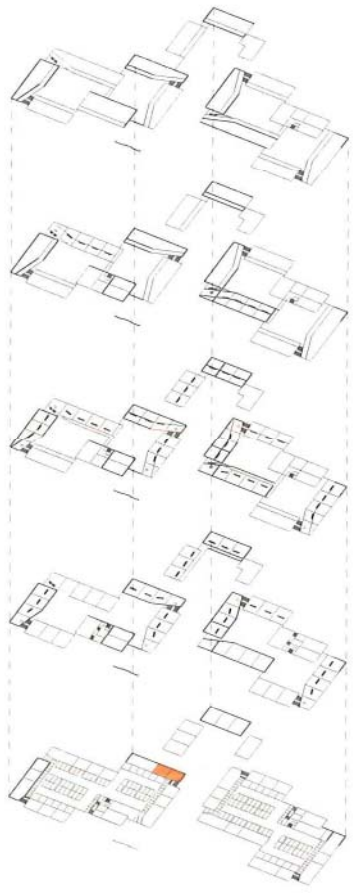


schaal 1/100



type kangoeroe= 113.81 m²

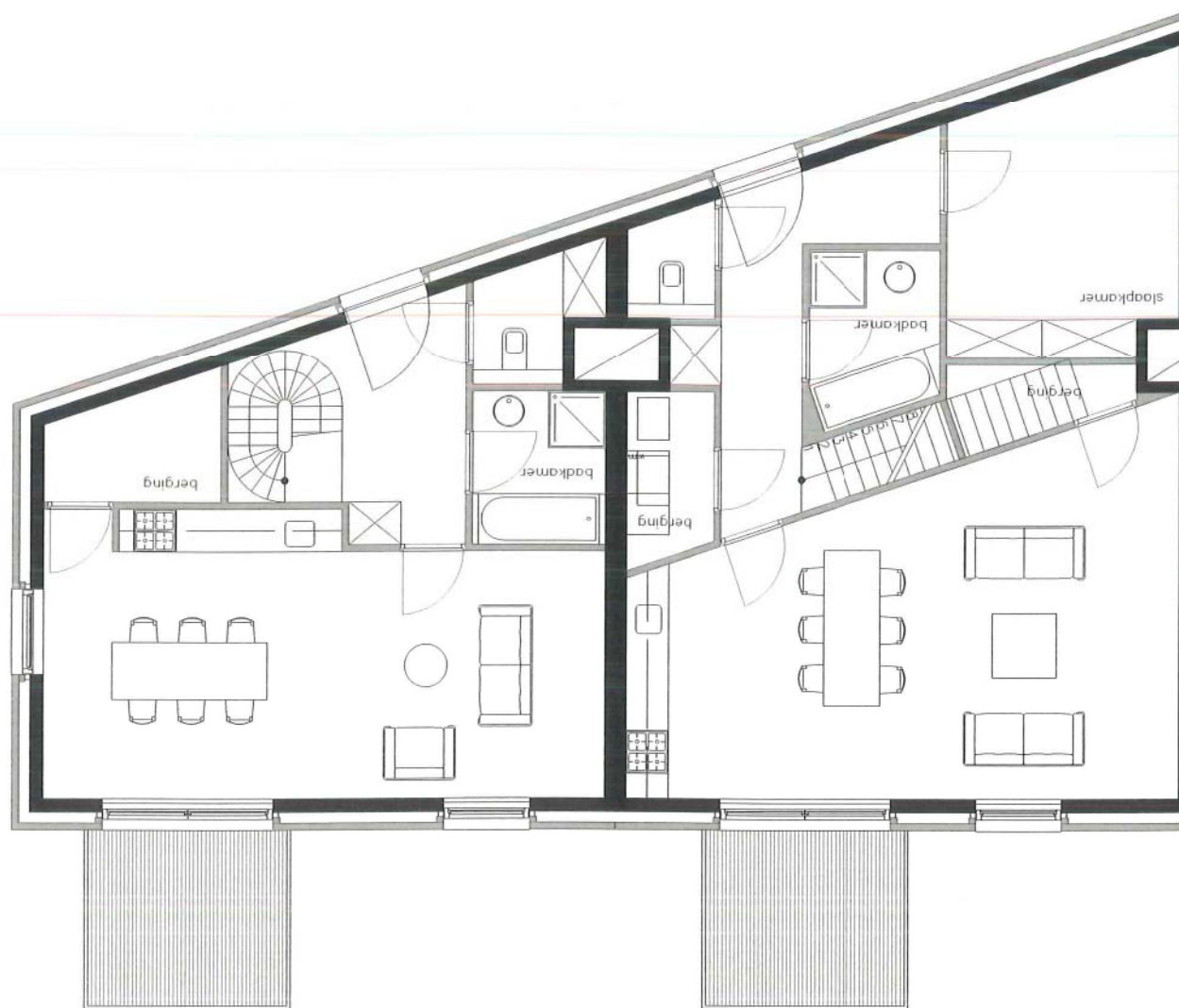
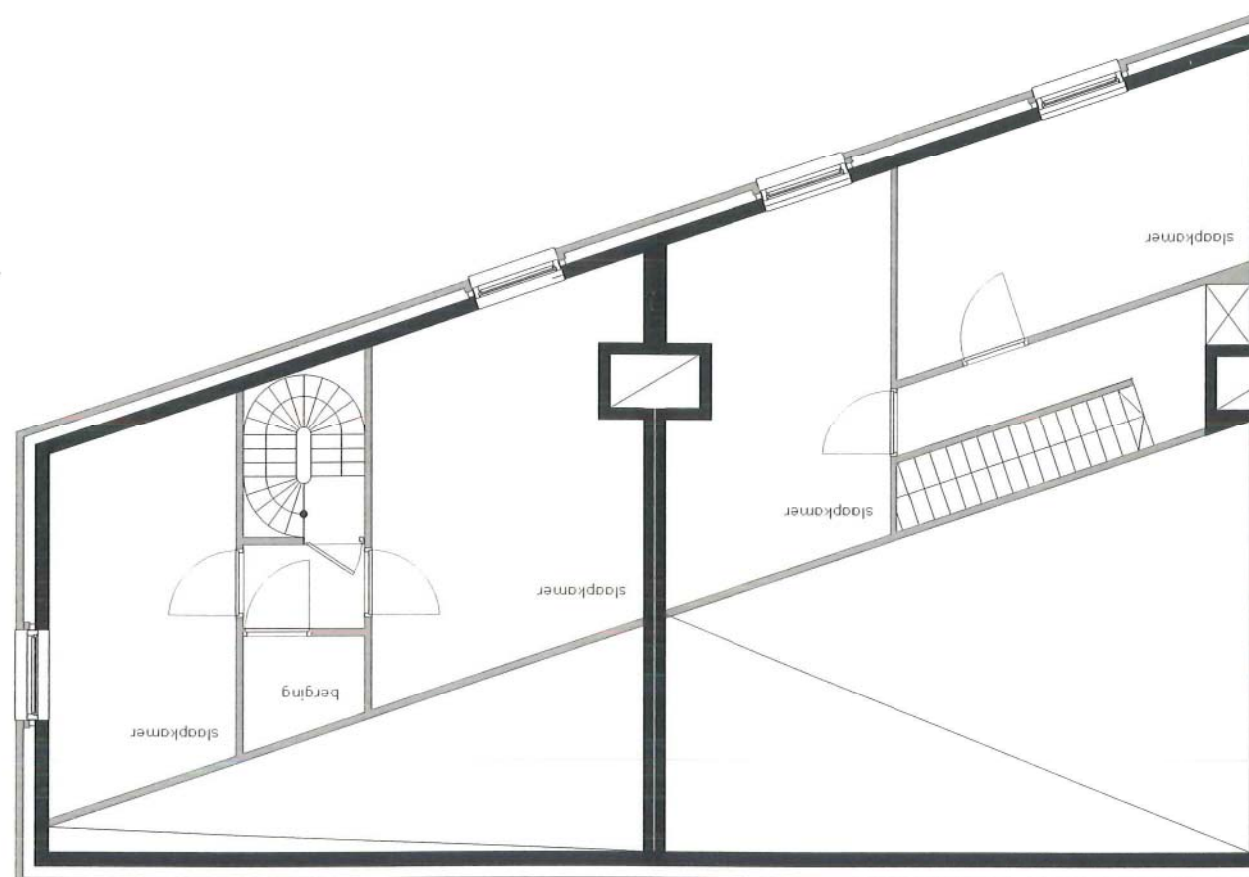
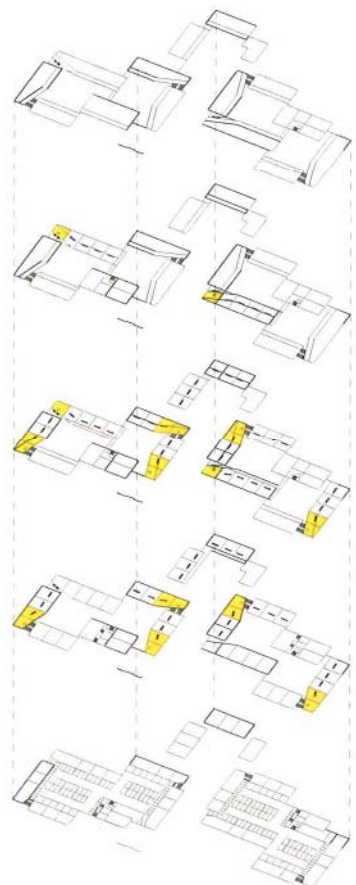




schaal 1/100

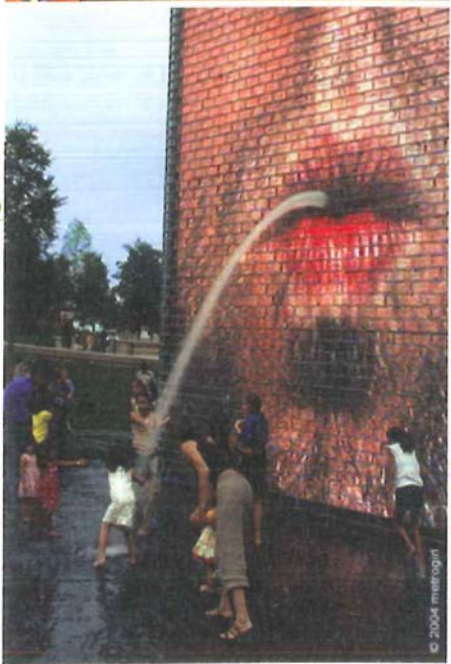
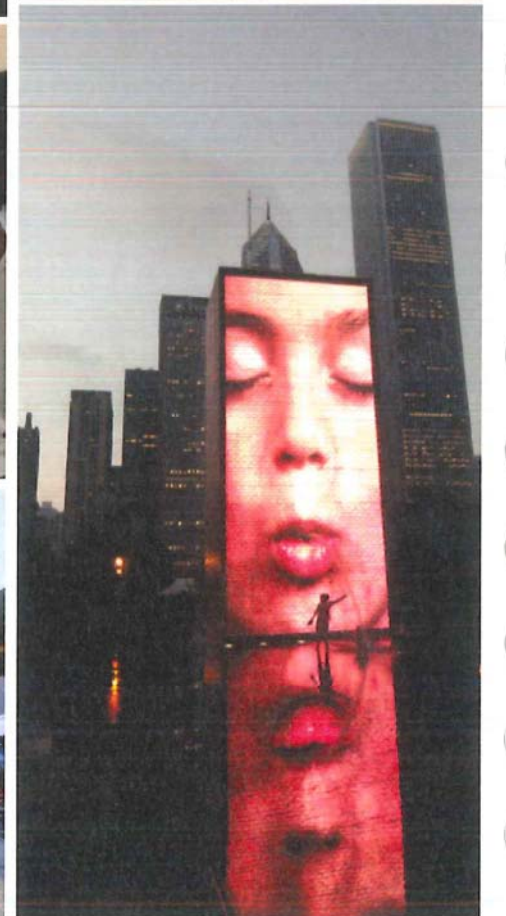
type 2/4 = 83.23 m²

CONCEPT & VISIE interieur



schaal 1/100

type 2/4 = 89.82 m²



Kunsttoepassing:

Wij zien meerdere mogelijkheden voor de integratie van kunst in het plan. Toepassing van Beeldende Kunst in de openbare levert een bijdrage aan de zich voortdurend ontwikkelende identiteit van de Geel in het algemeen, en "Den Driehoek" in het bijzonder. De basis voor het te voeren beleid ten aanzien van kunsttoepassingen in de openbare ruimte moet verder worden uitgewerkt: door het verder in kaart brengen van artistieke uitgangspunten, aanknopingspunten en identiteiten en het aanbrengen van relaties met ruimtelijke en sociale structuren en architectuur.

Het openbaar gebied is de plek bij uitstek om enerzijds met kunst voor éénieder zichtbaar aanwezig te zijn en anderzijds middels kunst de hiërarchie van plekken te versterken.

Het terugbrengen van de beek op de locatie samen met de fontein op het centrale plein zou een kunstopdracht kunnen zijn.

Op gebouwniveau zouden de hekwerken van de balkons een extra betekenis kunnen krijgen middels kunst.



