

ONTWERPEN VAN EN TOEZIEN OP DE OPRICHTING VAN EEN OMROEPGEBOUW VOOR RADIO 2 IN KORTRIJK EN HASSELT

BVBA ARCHITETTURA
Thierry Lagrange
Patrik Steels
Joost Verstraete



VERPLICHTE BIJLAGEN

DEEL I : CONCEPT

DEEL II : KOSTENBEWUSTZIJN - KOSTENBEHEERSING -
DUURZAAM BOUWEN

DEEL III : EEN NOTA WAARUIT ENERZIJDSD DE PROCESMATIGE
AANPAK VAN DE INSCHRIJVER BLIJKT VOOR DEZE OPDRACHT
EN WAARIN OOK DE BEREIKBAARHEID VAN DE ONTWERPER IS
VERMELD

DEEL IV : VOORBEELDEN VAN EERDER OPGEMAAKTE
DOCUMENTEN WAARUIT DE WIJZE EN KWALITEIT BLIJKT VAN
OPMAAK VAN PLANNEN, TECHNISCHE BESCHRIJVINGEN EN
ANDERE UITVOERINGSDOCUMENTEN, ALSOOK VAN
VERSLAGGEVING.

FACULTATIEVE BIJLAGEN

DEEL I : SCHRIFTELIJKE EN ZO MOGELIJK GRAFISCHE DOCU-
MENTEN MET EEN VOORSTEL VAN KUNSTINTEGRATIE.

DEEL II : EEN NOTA MET BESCHRIJVING VAN GEBEURLIJK VRIJE
VARIANTEN, ZIJNDE BIJKOMENDE DIENSTEN DIE DE
INSCHRIJVER AANBIEDT.

VERPLICHTE BIJLAGEN

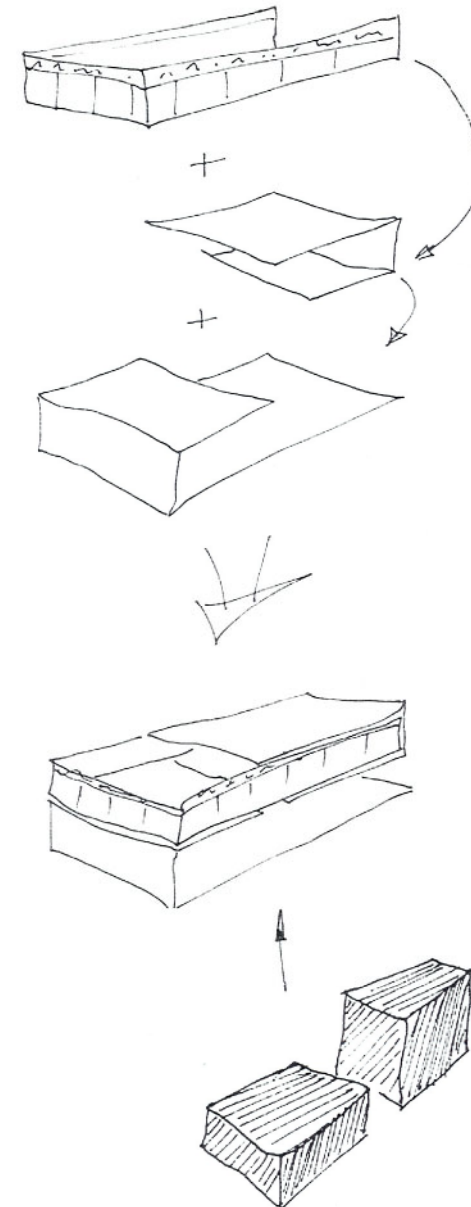
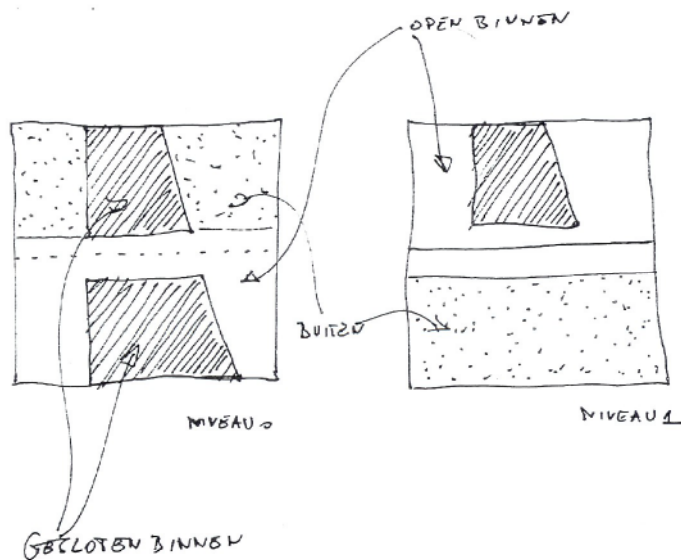
DEEL I : CONCEPT

ALGEMENE RUIMTELIJKE BESCHRIJVING

Het programma gaat uit van twee niveaus met diverse functies. Wij stellen een ruimtelijke ingreep voor die bestaat uit volgende elementen:

- Twee niveaus (enveloppes) die zijdelings tegen elkaar aan worden geschoven
- Deze enveloppes bestaan uit open ruimtes en een harde kern
- Over de twee enveloppes wordt een derde geschoven die de beeldvorming van radio 2 en de communicatie met de omgeving zal bepalen.

Deze ruimtelijke ingreep is het resultaat van een onderzoek op de specifieke randvoorwaarden van deze opdracht. De bedoeling is deze randvoorwaarden te situeren en aan te tonen hoe het ruimtelijk concept wordt ingezet.



DE CONTEXT

Situering

Beide terreinen situeren zich in een symptomatische suburbane context. Een omgeving waar grote infrastructuren zijn gevestigd. Dit impliceert een bijzondere manier waarop de gebruiker en de voorbijganger deze centra benadert. Zijn blik op de omgeving wordt gedictieerd door enkele specifieke handelingen. Hij maakt veelal gebruik van het gemotoriseerde vervoer (auto, openbaar vervoer, ...). Hiermee scheert hij voorbij het terrein of doet hij een parkeerterrein of bushalte aan. Eens dit gebeurt gaan de mensen in grote stromen naar de specifieke activiteiten (evenementenhallen, megabioscopen, ...).

De particuliere perceptie die hier heerst is veelal vluchtig, geconcentreerd op het rijden, op het parkeren, op het bezoek aan de bioscoop, aan de beurs. Weinig aandacht gaat naar de nevenactiviteiten of de beelden die deze genereren.

Hoe

Ons lijkt dit een niet te onderschatten fenomeen. Wil radio 2 aanwezig zijn in deze periferie dan dient ze , weliswaar op een intelligente manier, met deze wetmatigheid rekening te houden. Dit kan onder meer door op een bijzondere wijze beelden en afbeeldingen te situeren op het gebouw. In ons project wordt een geplooid structuur voorgesteld (de derde enveloppe) die op verschillende manieren kan worden ingevuld. Dit kan gaan van klassieke affichering, over bedrukt textiel of glas, tot een goed gesitueerde flat screen of een doorlopende lichtkrant, ... Op de flat screen zouden spotjes te zien zijn van radio 2, er zouden shots van het live-studiowerk kunnen gemaakt worden. De parking fungeert dan als een soort drive-in voor radio 2 luisteraars. Terwijl hij zich al luisterend parkeert ziet hij zijn geliefde radiostem op het scherm verschijnen. De lichtkrant deelt de laatste berichten en nieuwtjes mee. Er zou een link kunnen zijn met de website.

Het zijn maar enkele suggesties om de structuur in te vullen. Het spreekt voor zich dat veeleer de aanpak die we voorstellen dan de precieze invulling van belang is. De precieze invulling lijkt ons eerder een onderwerp voor een volgende fase.

Wil radio 2 haar plaats opeisen in deze omgeving van de vluchtige blik, dan zal dit duidelijk, eenvoudig en origineel moeten gebeuren.

Toch is de benadering in Kortrijk en in Hasselt iets verschillend. Het terrein in Kortrijk licht aan de weg en is daardoor aan drie zijden sterk visueel. In Hasselt licht het gebouw iets teruggetrokken in een hoek van het terrein. Dit resulteert in een benadering van twee in plaats van drie zijden. De twee overige zijden zullen steeds een iets minder visuele rol spelen. Het lijkt ons dan ook maar normaal om de *verbeelding* van radio 2 in Kortrijk op drie en in Hasselt op twee zijden te laten gebeuren.

RADIO MAKEN/VERWEVING EN LOKALISERING VAN FUNCTIES

Situering

De VRT stelt een behoorlijk stringent programma voor met een duidelijke opdeling in twee niveaus, met precies omschreven oppervlaktes en onderlinge relaties. Weliswaar wordt er ook gevraagd naar een duidelijke visuele relatie tussen de diverse ruimtes. In het programma is er tevens een uitgesproken onderscheid tussen twee soorten ruimtes. Er zijn enerzijds de gesloten, omhulde ruimtes (omwille van bouwtechnisch en akoestische redenen). Anderzijds is er sprake van open werkruimtes.

Hoe

In ons project zijn er twee relaties van groot belang die voor deze problematiek een antwoord willen bieden.

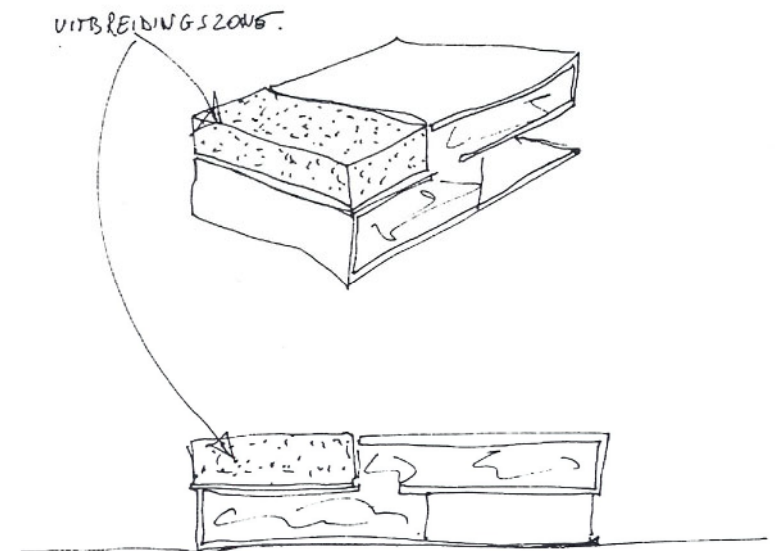
Er is het onderscheid tussen open en gesloten, tussen open werkomgevingen met veel licht en ruimte en gesloten plekken die aan een complex van bouwtechnische randvoorwaarden moeten voldoen. Verder is er niet zomaar een stapeling van twee niveaus. We zijn uitgegaan van een verweving van beide niveaus. Dat leek ons om twee redenen aangewezen. Op een intrigerende wijze ontstaan visuele relaties tussen open ruimtes. Tevens creëert het geheel een dynamiek die de hedendaagse werkplek zo typeert. Dit gaat lijkt ons niet het minst op voor een activiteit als radio maken.

WERKPLEK

Een centraal gegeven in het project is de werkplek. Bijzondere aandacht gaat naar licht en ruimte. Dit geldt voor de werkplek met een open en met een gesloten karakter. Het spreekt voor zich dat de specificiteit van deze ruimtes het beeld bepalen. Nochtans kan men op verschillende manieren de werkplek gaan optimaliseren. Zo kan men aan de hand van een gefundeerde lichtstudie en een studie van de zontoetreding de beide soort ruimtes op een bijzondere manier bijsturen. Verder wordt de uitwerking van het project steeds getoetst aan de ergonomische parameters. Zoals blijkt uit onze visie op het bouwproces is er een belangrijke inspraak van de gebruiker bij de verfijning van het ontwerp. Dit is onder meer met de bedoeling de werkplek te optimaliseren.

DE TECHNISCHEIT VAN DE INHOUD VS DE CONSTRUCTIE

Het gebouw bestaat uit platen en kolommen. Balken worden vermeden. Hierdoor ontstaat een **paddenstoelmodel** dat een optimale vrije ruimte garandeert voor het installeren van alle technische onderdelen en voor het opdelen in diverse ruimtes. In die zin is de opdeling dan ook te begrijpen als één van de vele voorstellen dat snel en flexibel kan worden aangepast. Dit impliceert een mogelijkheid om nu te anticiperen op directe opmerkingen of later het gebouw gemakkelijk aan te passen aan de noden en besognes van de techniek en gewoontes. Meer nog de constructie laat een uitbreiding toe zoals is aangegeuid op de schets. De uitbreiding kan beperkt blijven tot een tv-cel (zoals voorgesteld in het programma), maar kan ook uitgebreider zijn.



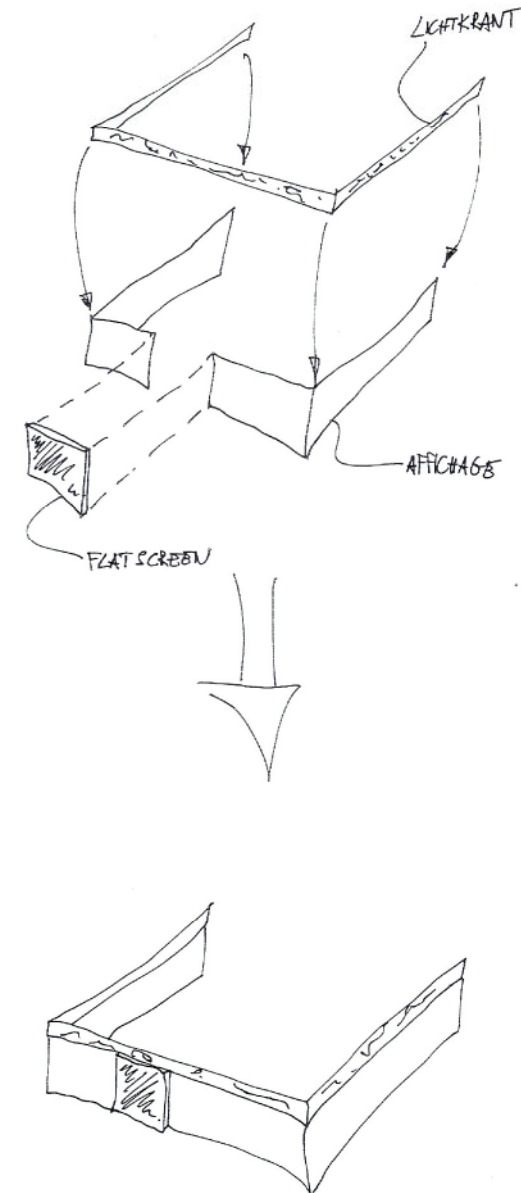
HET PROFIEL VAN RADIO 2

De vormgeving van het gebouw is het resultaat van een onderzoek naar de programmatische, functionele en bouwtechnische randvoorwaarden. De keuzes die gemaakt zijn in functie van deze randvoorwaarden bepalen een essentieel deel van het concept van het gebouw. De manier waarop radio 2 verbeeld wordt in het gebouw lijkt ons van een even belangrijke maar andere orde. Het lijkt ons een randvoorwaarde die noopt tot een andere aanpak. Onze strategie is tweërlei.

Vooreerst is er het effect op urbane schaal dat reeds werd beschreven in een vorige paragraaf. De wijze waarop wordt geafficheerd in de particuliere stijl van radio 2 zal een veel sprekender beeld opleveren dan een geforceerde poging om een gebouw te maken dat er *uitziet* als radio 2. Wie weet zal het profiel van radio 2 niet gaan evolueren in de komende jaren of decennia? Ons gebouw tracht die flexibiliteit in te calculeren (het illustreert tevens onze visie op duurzaamheid).

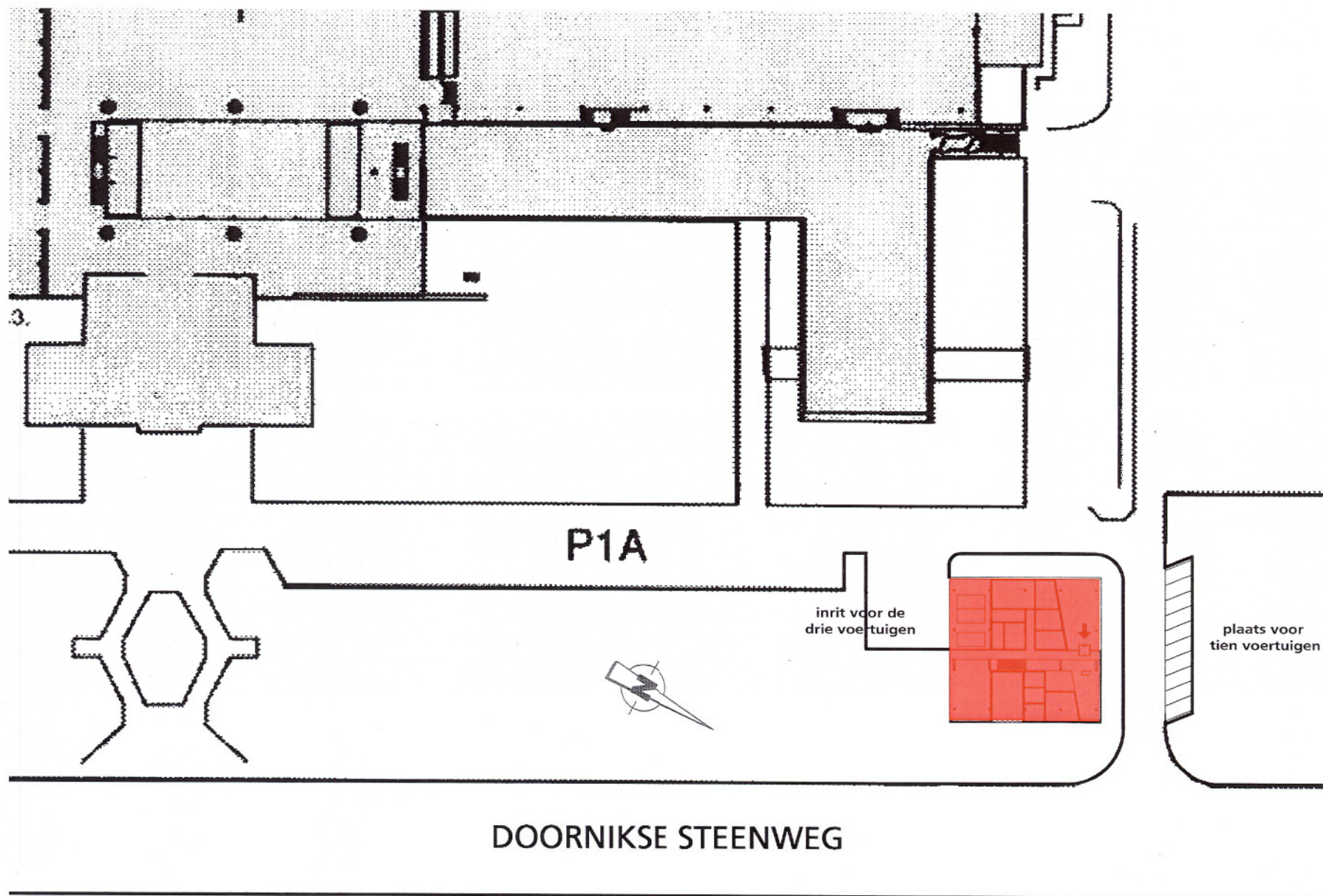
Ten tweede lijkt het ons wel mogelijk om de invulling van bepaalde ruimtes in het gebouw te stroomlijnen naar een huisstijl van radio 2. Zo zou het secretariaat en de multifunctionele ruimte, de meest openbare ruimtes van het gebouw, volgens een duidelijk radio2-beeld kunnen worden ingericht. Het lijkt ons een essentieel thema dat in een volgende fase van het bouwproces dient te worden aangepakt.

Schets van de 'verbeelding' van Radio 2.



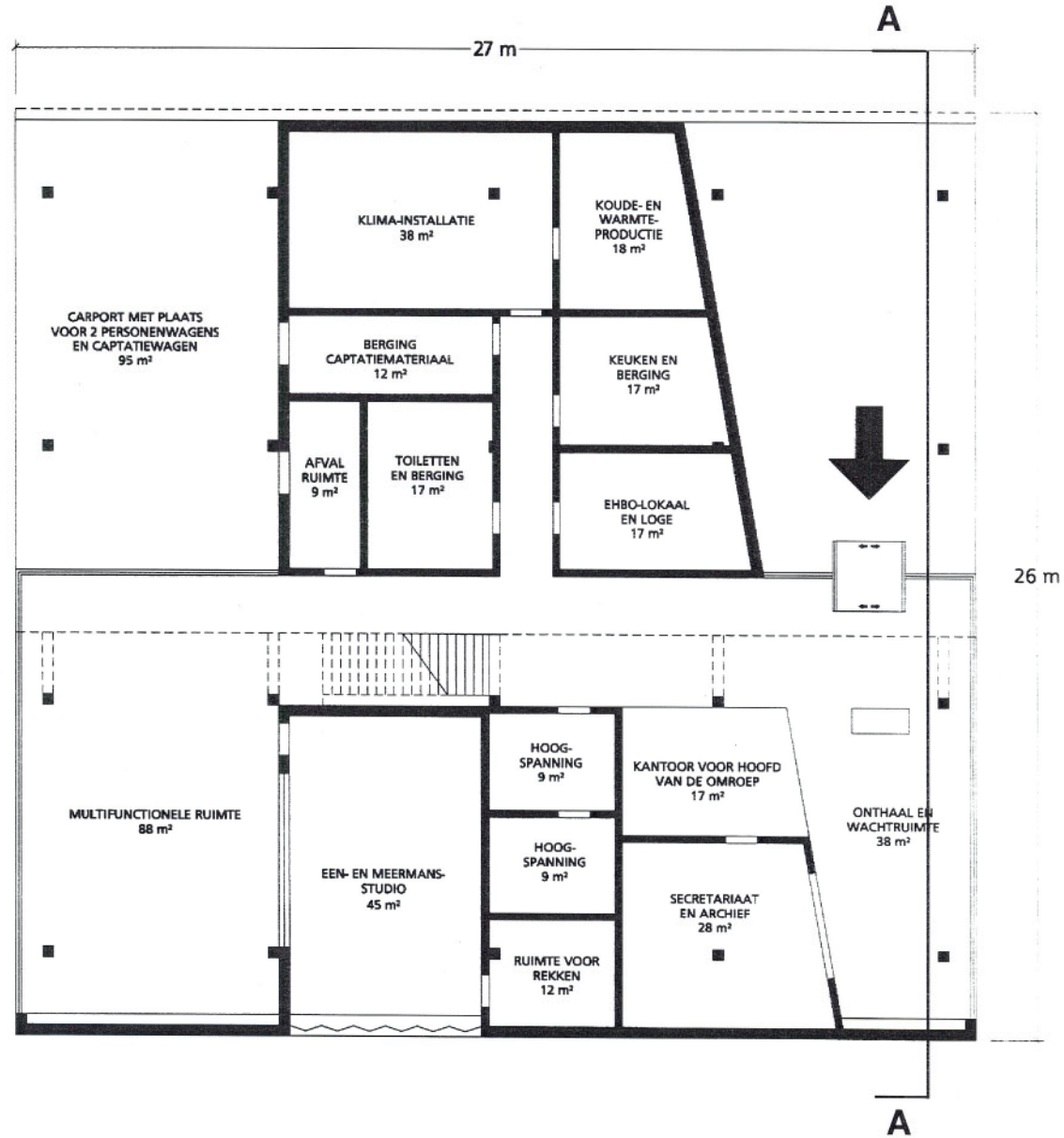
HET OMROEPGEBOUW VAN RADIO 2 IN KORTRIJK

INPLANTING OMROEPGEBOUW SCHAAL 1/1000

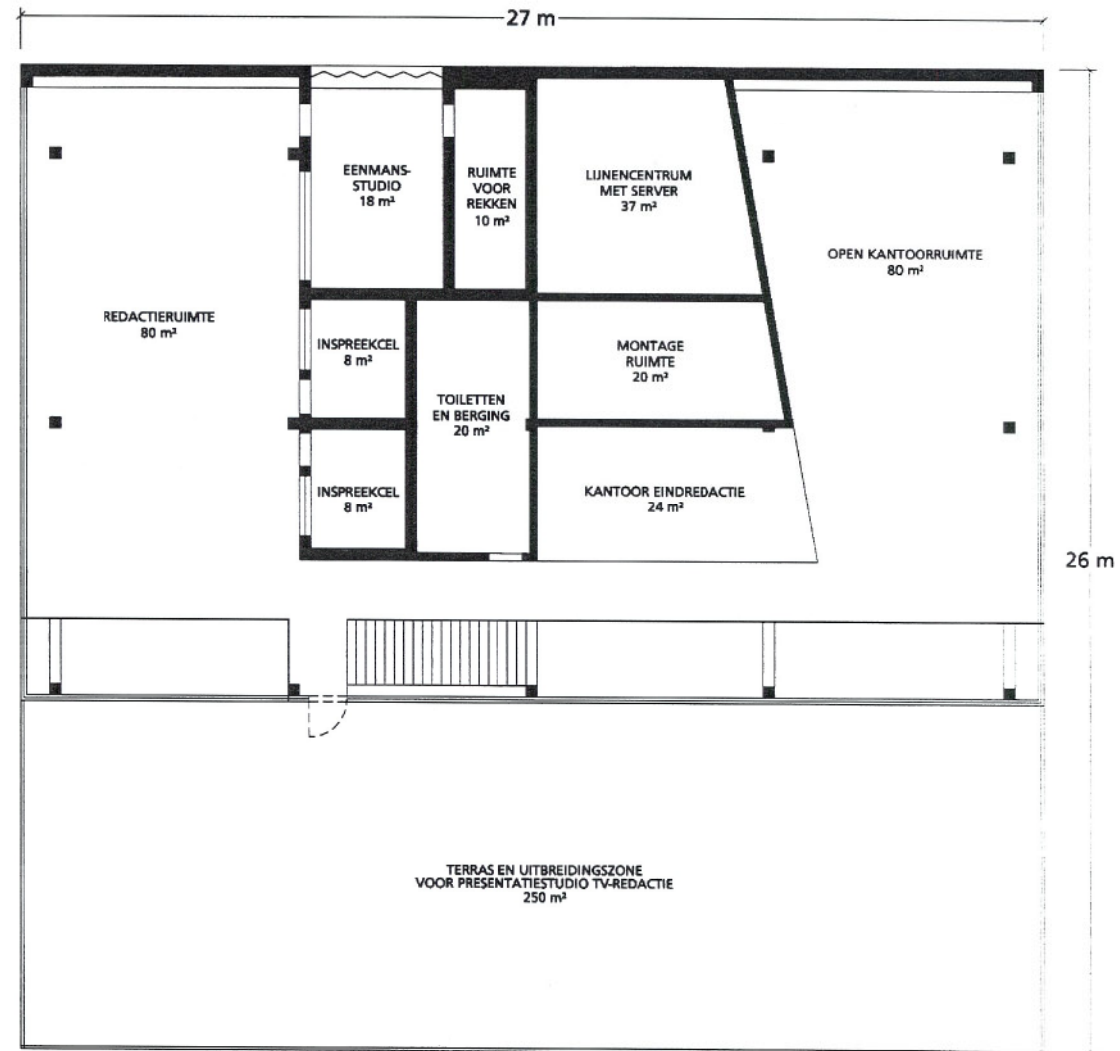


ALGEMENE SITUERING

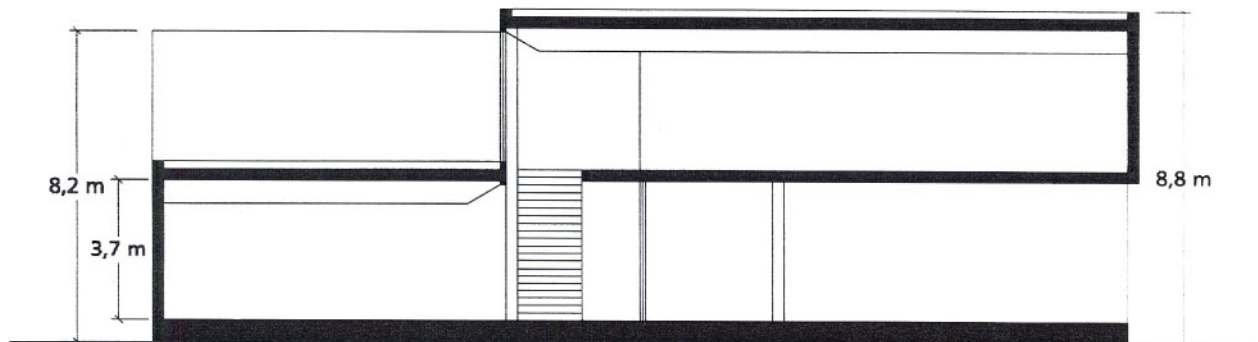




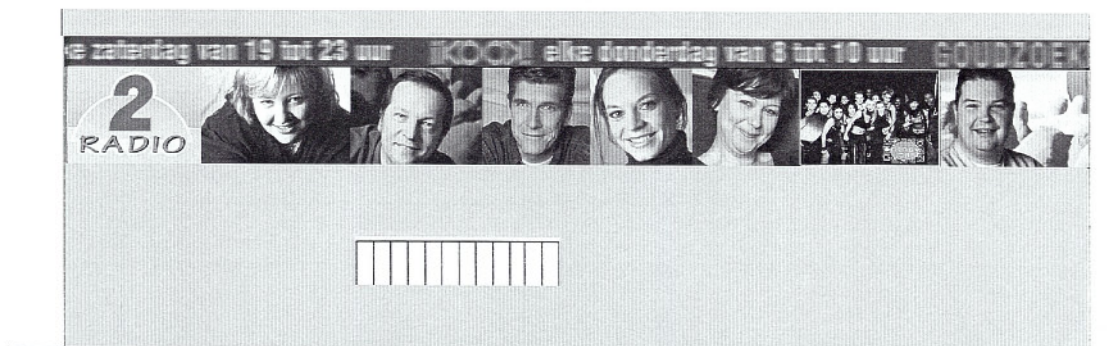
PLAN NIVEAU 1 SCHAAL 1/200



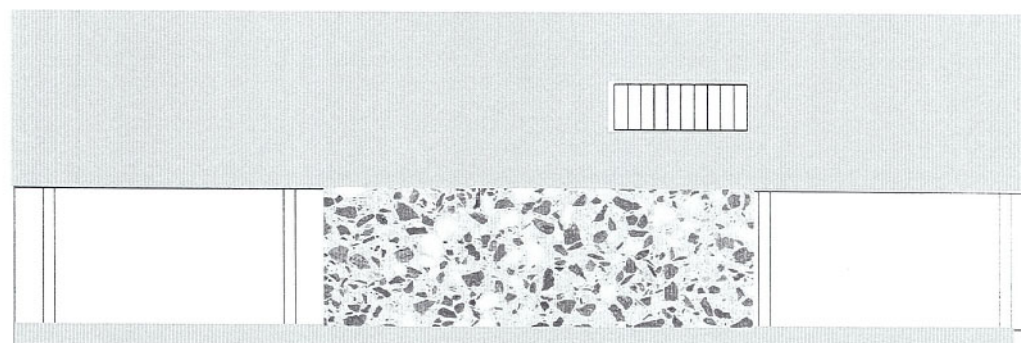
SNEDE AA



VOORGEVEL

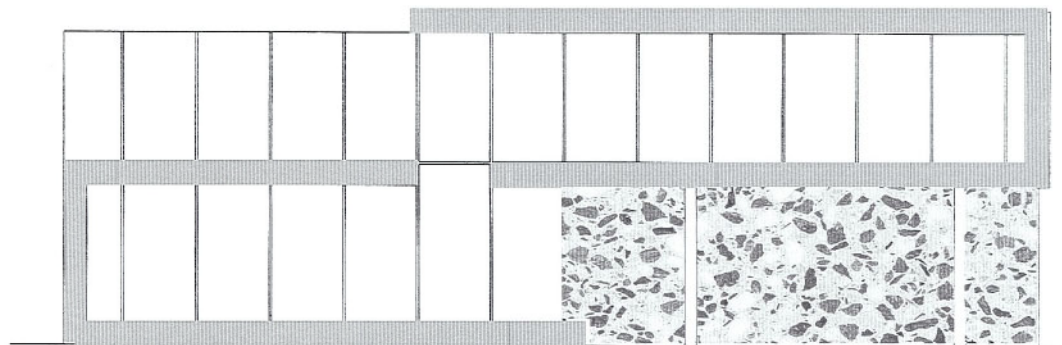


ACHTERGEVEL





NOORDELIJKE GEVEL



ZUIDELIJKE GEVEL

SEQUENTIE IN DE TIJD

09.00



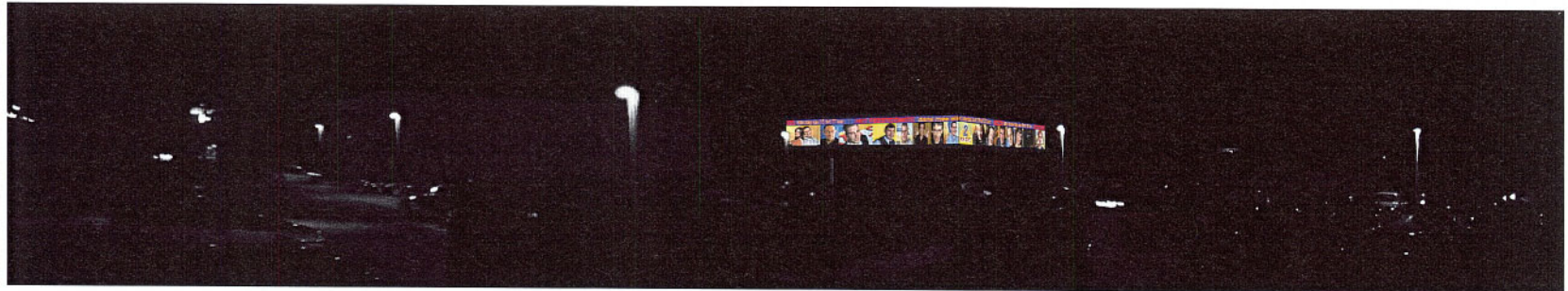
13.00



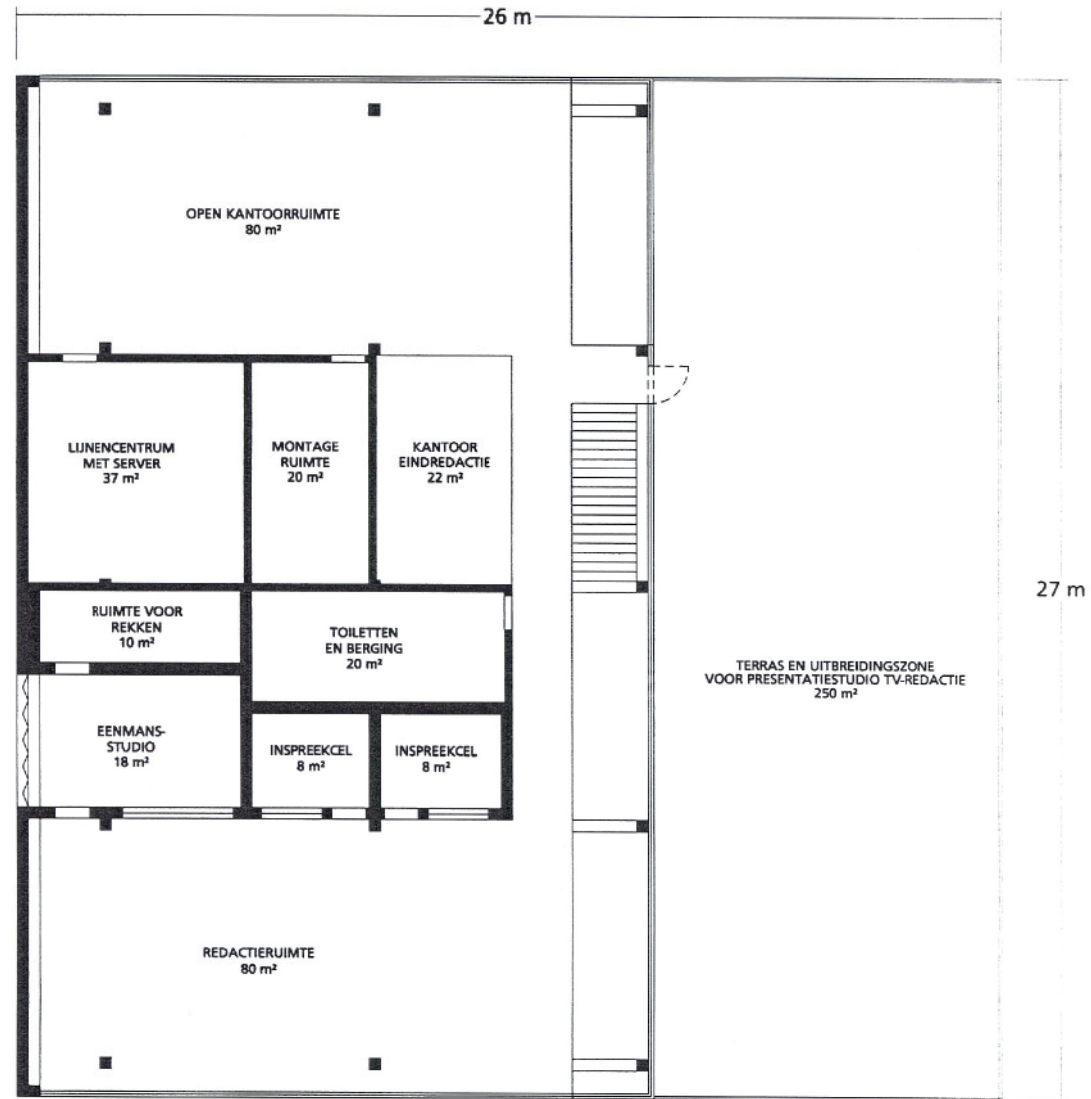
17.00

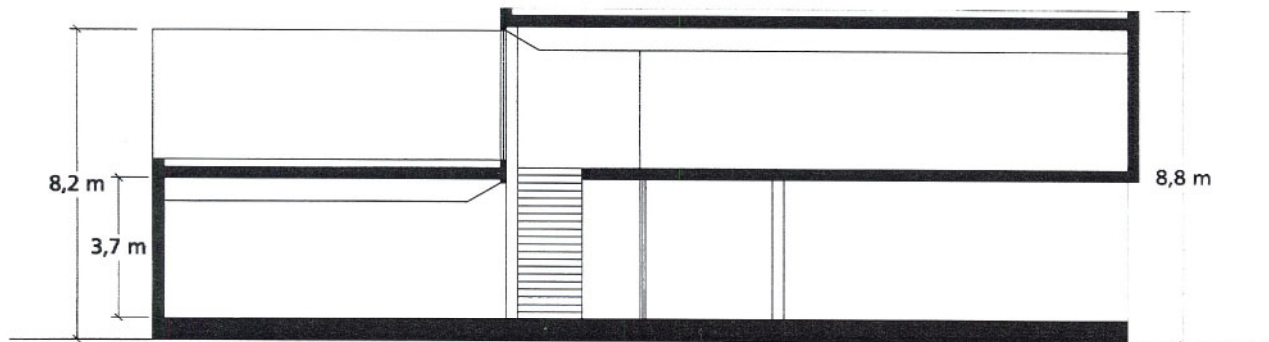


00.00



PLAN NIVEAU 1 SCHAAL 1/200





SNEDE AA



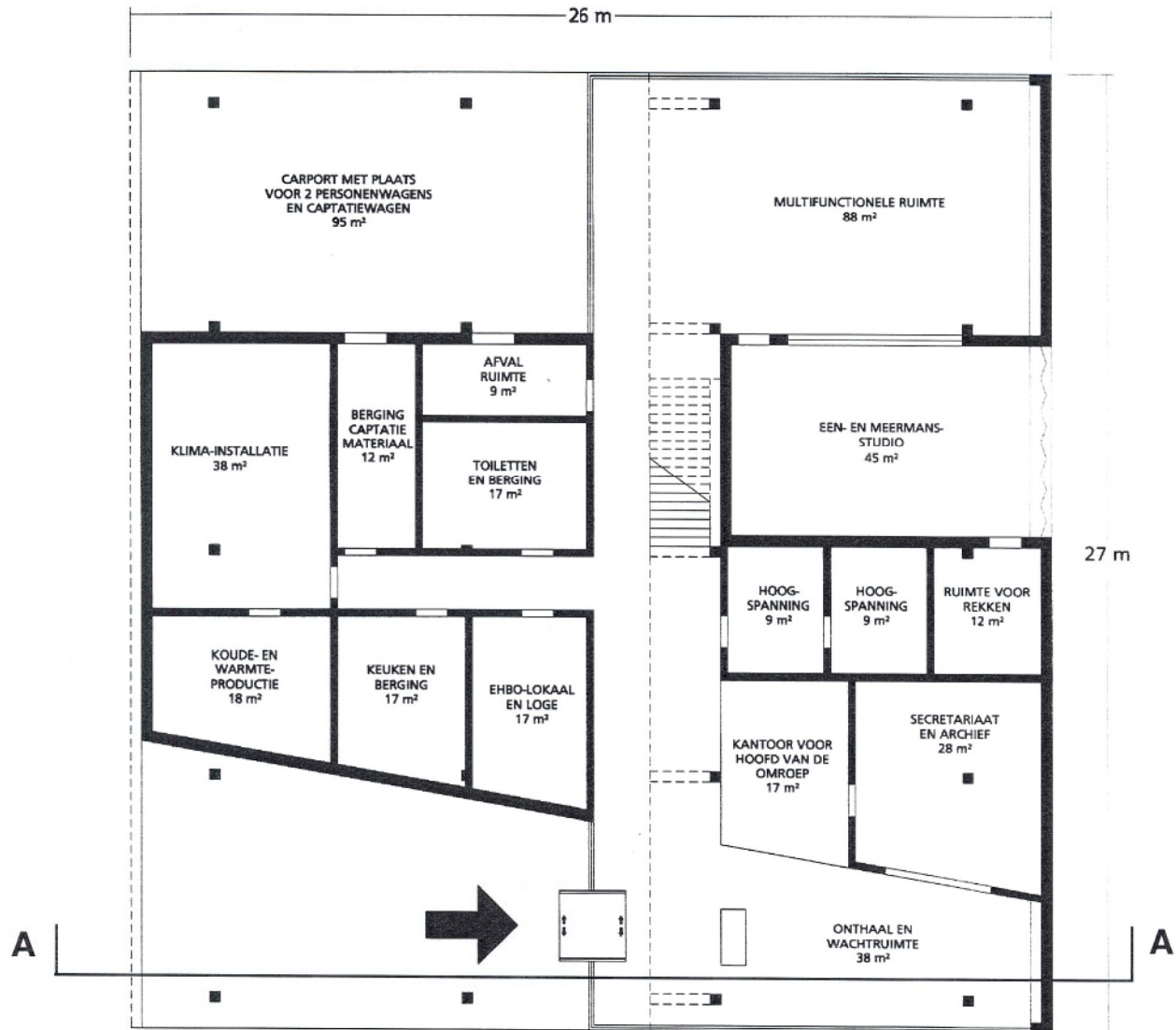
WESTELIJKE GEVEL



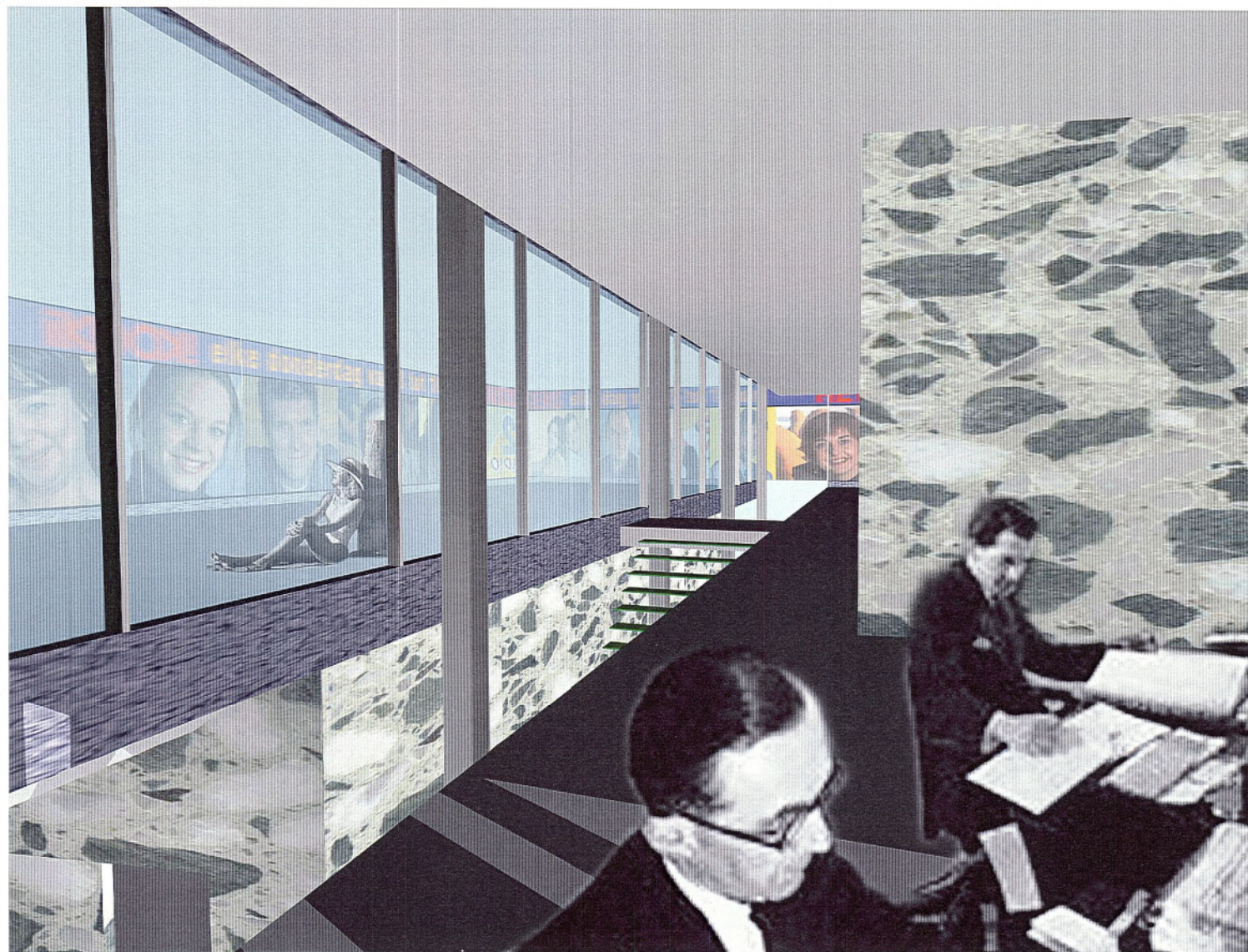
OOSTELIJKE GEVEL

ALGEMEEN BEELD



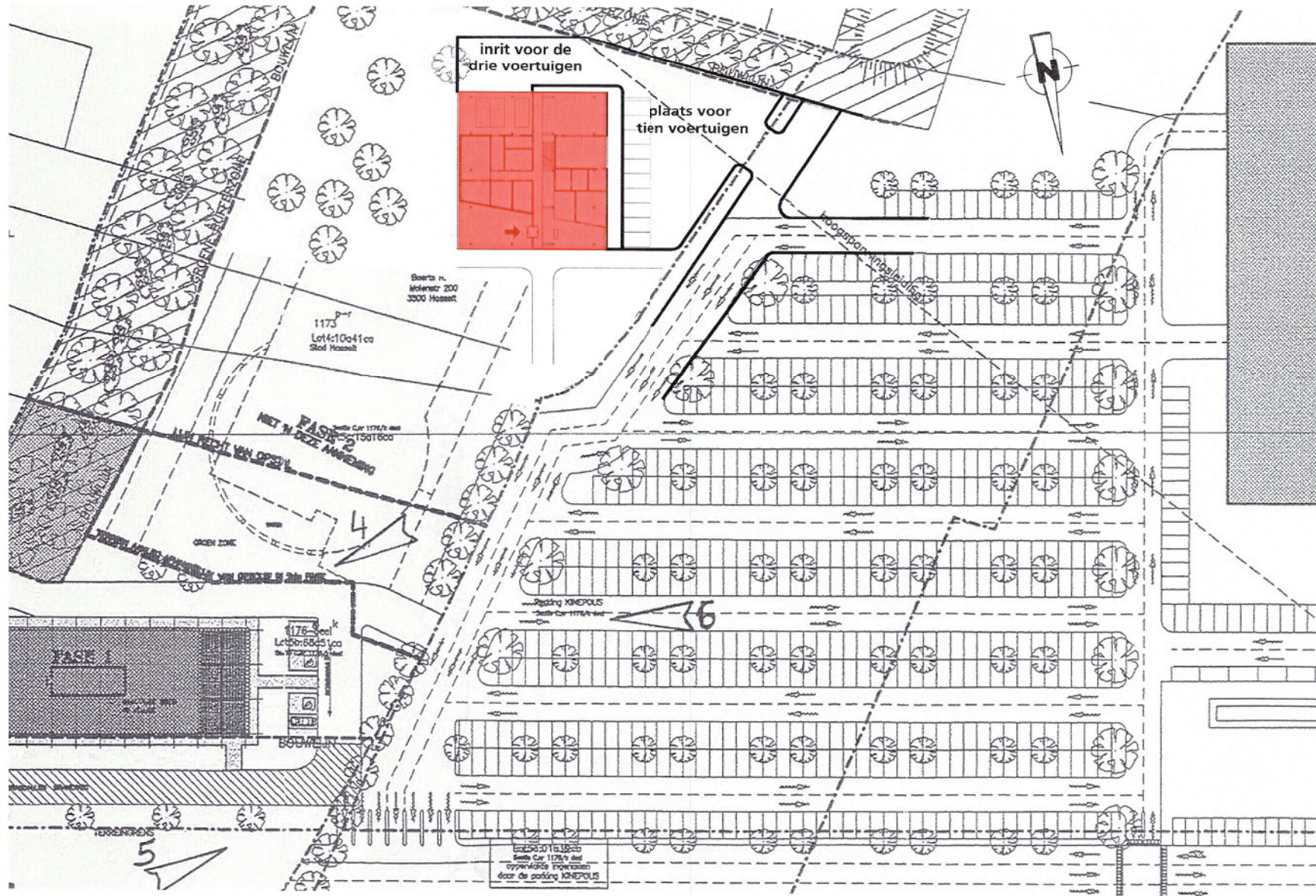


ZICHT OP KANTOORRUIMTE EN VIDE



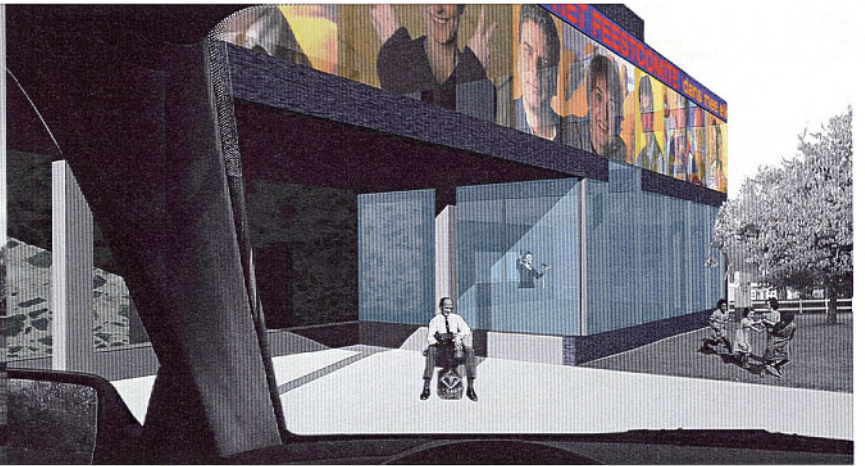
HET OMROEPGEBOUW VAN RADIO 2 IN HASSELT

INPLANTING OMROEPGEBOUW SCHAAL 1/1000



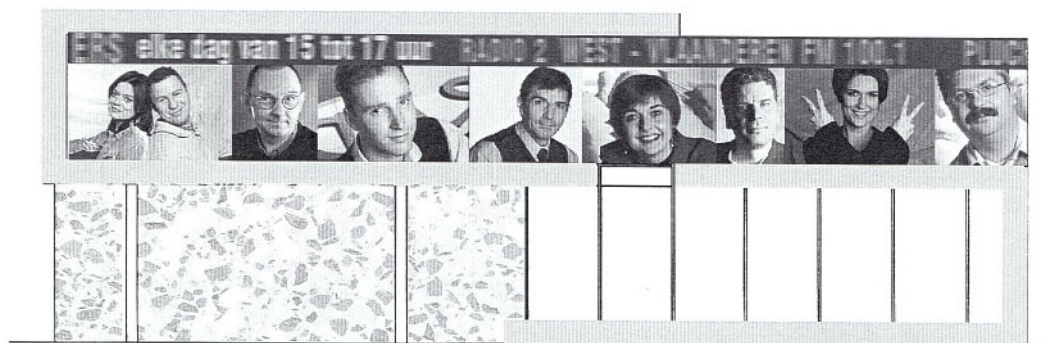


3



4



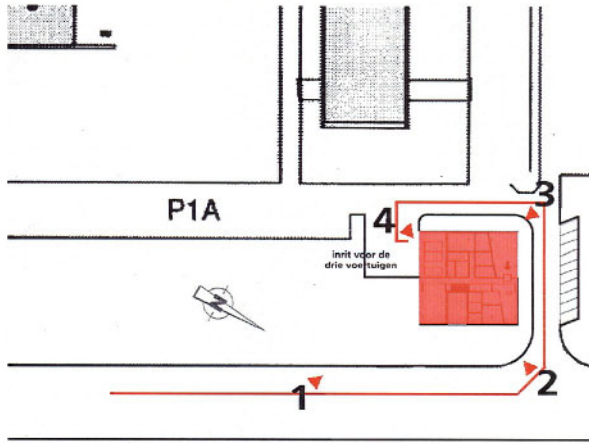


OOSTELIJKE GEVEL



WESTELIJKE GEVEL

SEQUENTIE MET DE AUTO



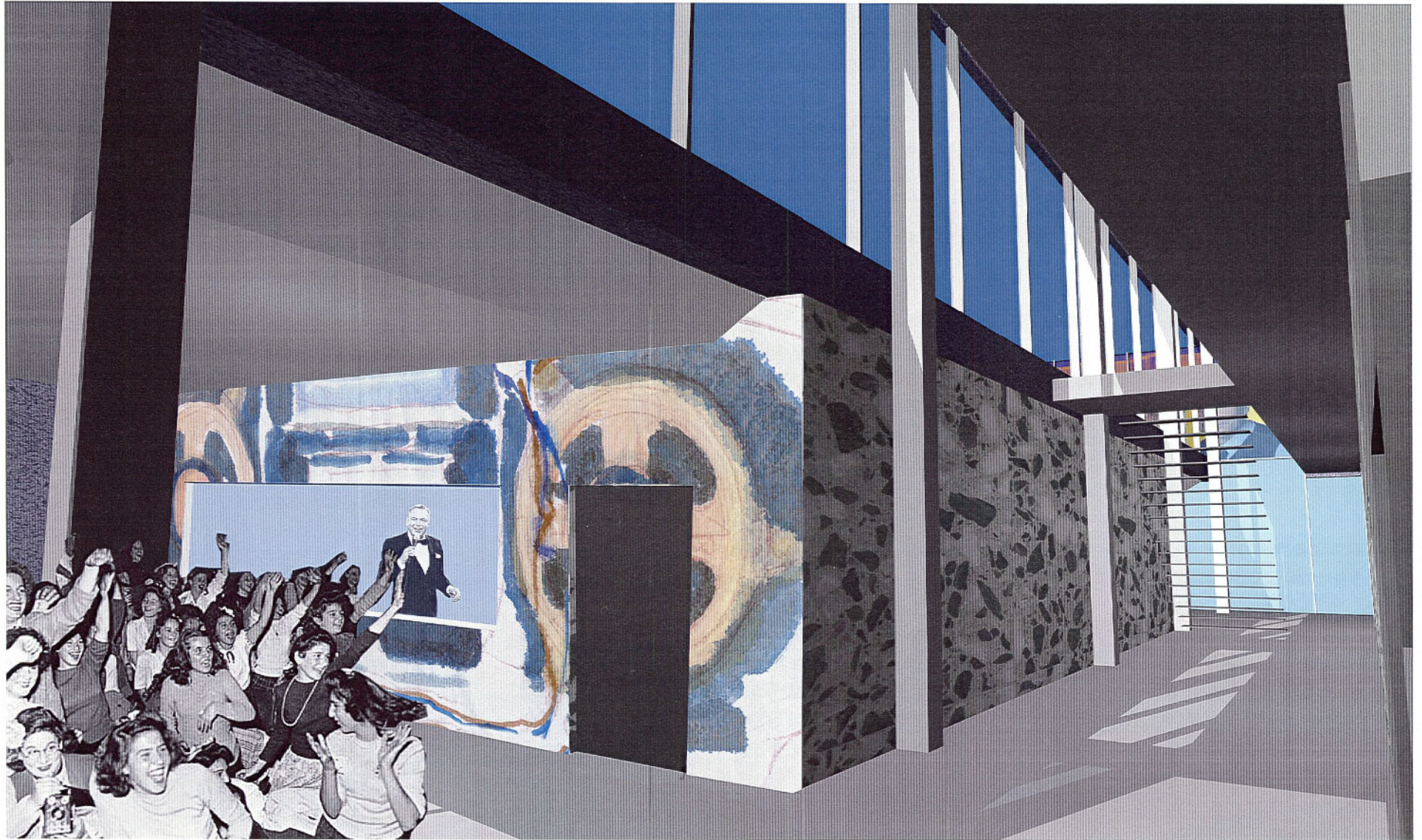
1

2

ZICHT OP TERRAS EN VIDE



ZICHT OP MULTIFUNCTIONELE RUIMTE



DEEL I : SCHRIFTELIJKE EN ZO MOGELIJK GRAFISCHE DOCUMENTEN MET EEN VOORSTEL VAN KUNSTINTEGRATIE.

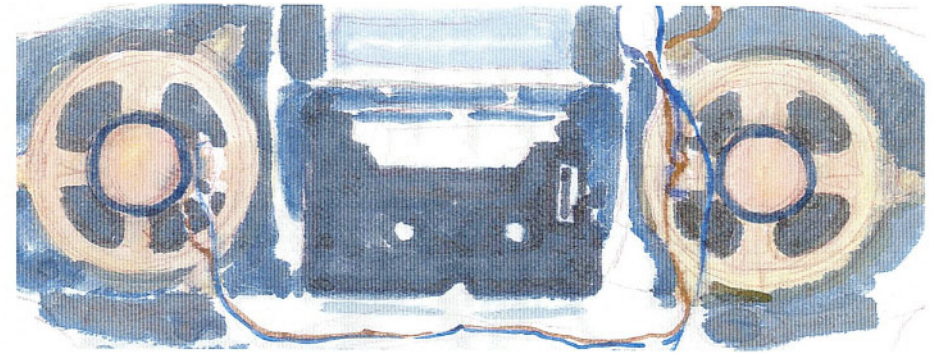
RADIOSTOESTELLEN DOOR KOEN BROUCKE

Als complement van de architecturale/constructieve inzet staat een lyrische interpretatie van de binnenkant van een radiotoestel. Dit zou een muurschildering in de multifunctionele ruimte kunnen zijn.

Verbeeldt de architectuur radio 2 aan de buitenzijde van het gebouw, via een beeldscherm die een blik gunt op de interne werking of via affichage die de gezichten van radio 2 toont. Dan wil het kunstwerk binnen een blik werpen op de ontvangst van radio buiten, bij de luisteraars. En dit gebeurt door een muurschildering van de binnenkant van een oud radiotoestel. De bezoeker, de gebruiker duikt als het ware in een oud toestel wanneer hij de multifunctionele ruimte betreedt.

De muurschildering kan in detail gefilmd worden en later op het beeldscherm buiten worden geprojecteerd. Hetgeen een intrigerende wisselwerking oplevert tussen binnen, buiten, radio maken, radio beluisteren.

Wat volgt zijn reeds enkele afdrukken van aquarelstudies. Zij stellen binnenkanten van oude radiotoestellen voor. In de 3D-studies is er reeds een verwerking te zien van een dergelijke aquarel.



Twee schetsen van opengewerkte radio-cassette



Schets van Radio board