

DE DENDER

Geraardsbergen

Denkoefening en visie op de uitbreiding van een
schoolgebouw in kader van een Open Oproep

Inleiding.

Vanuit een korte lezing van de bestaande toestand willen we het denk-kader en de vraagstelling scherp stellen.

De begane grond : een diversiteit aan recreatiemogelijkheden ...

De polyvalente zaal werkt als centrale draaischijf voor een diversiteit aan recreatiemogelijkheden errond :

- er zijn de twee groene ruimtes (het open veldje + het speelpark) die ook heel belangrijk zijn voor het kleutergedeelte.
- er is de open verharde zone (speelkoer).
- er is een te beperkte overdekte zone op de speelkoer waardoor de polyvalente ruimte bij regenweer overbelast wordt.
- er zijn de gemeenschappelijke binnenruimtes (refter + momenteel te bouwen sportaccommodatie).

Welke plaats kan de (sport)zaal innemen binnen die organisatie van recreatie?

Hoe kunnen we met de inplanting van de nieuwe ingreep de diversiteit aan binnenruimtes, overdekte ruimte, verharde en groene ruimte behouden en aanvullen om daarmee extra mogelijkheden tot recreatie, ontmoeting en exploratie te creëren ?

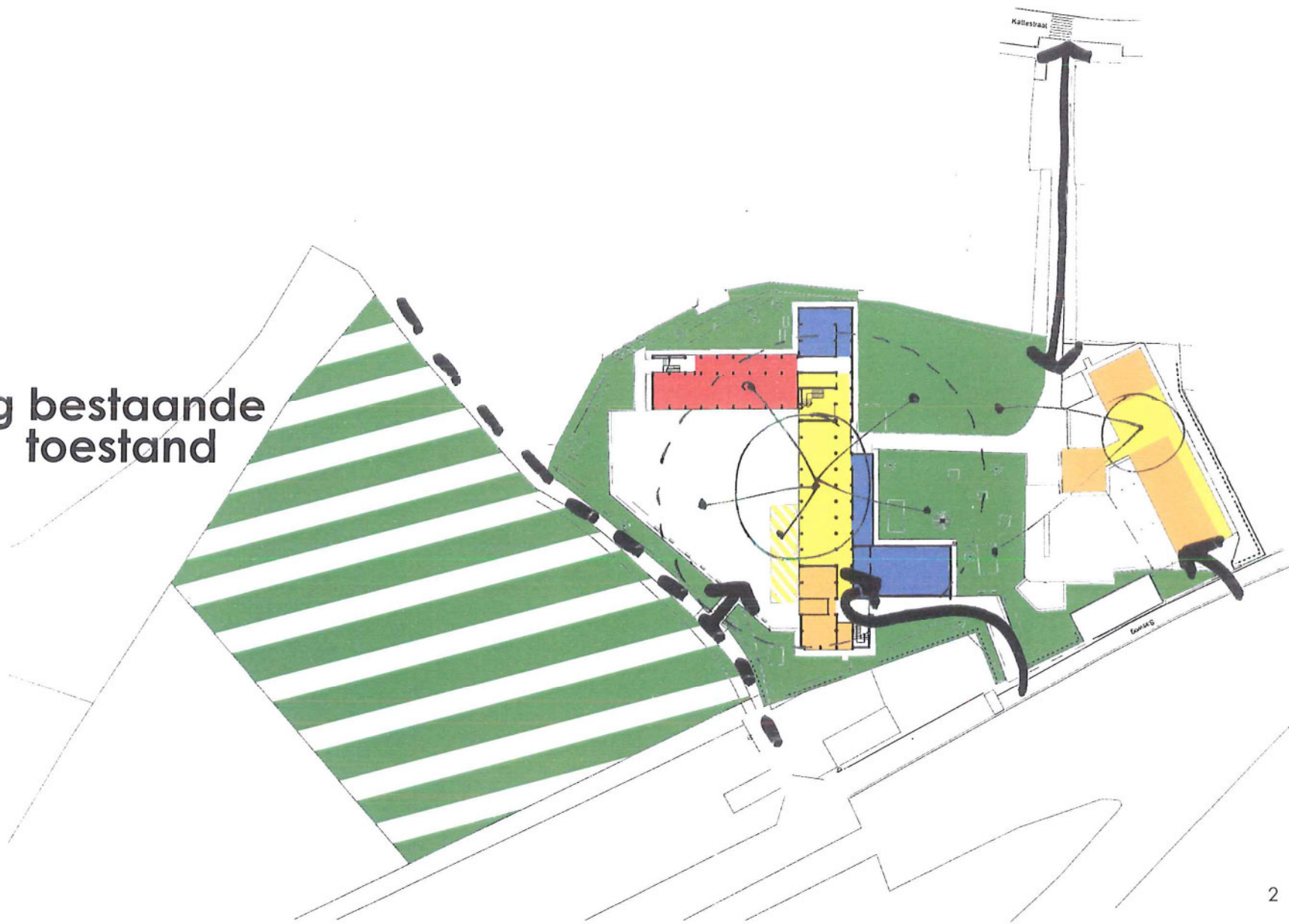
... met verwarrende en scheidende trajecten

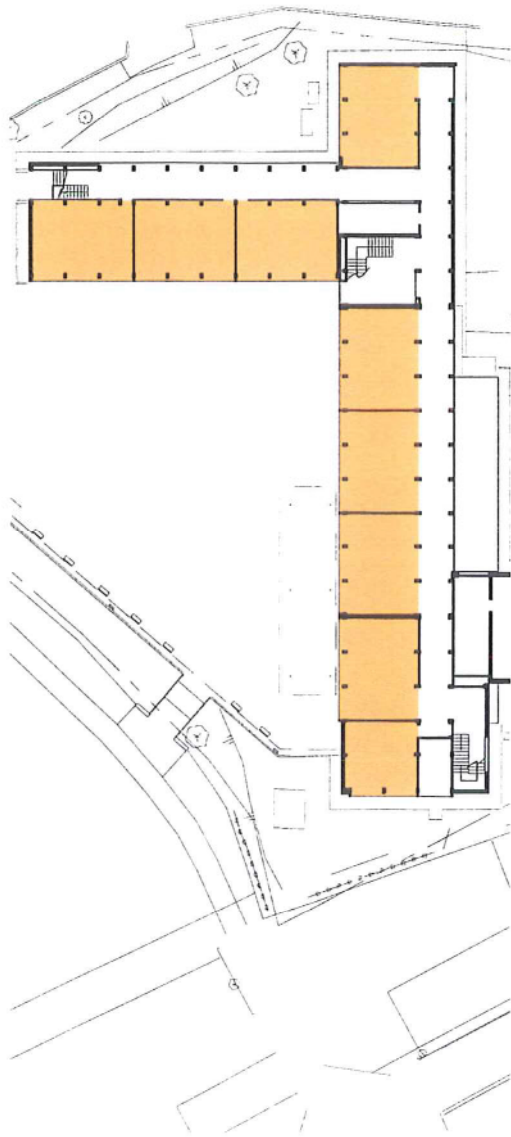
Er is de verwarrende veelheid aan toegangen voor ouders en bezoekers tot de site : via de Kattestraat (hoofdingang), via de sasweg (toegang kleuterschool en toegang naar het administratieve gedeelte) en via de fietsdoorsteek (minder gebruikt).

Er is ook het publieke traject van de fietsdoorsteek dat de huidige school-site scheidt van een eigen stuk groen (gedeelte van de Bleker) dat nog moet ontgonnen worden.

Kunnen we met oordeelkundige ingrepen verwarring en belemmering bijsturen ?

**inplanting
bestaande
toestand**



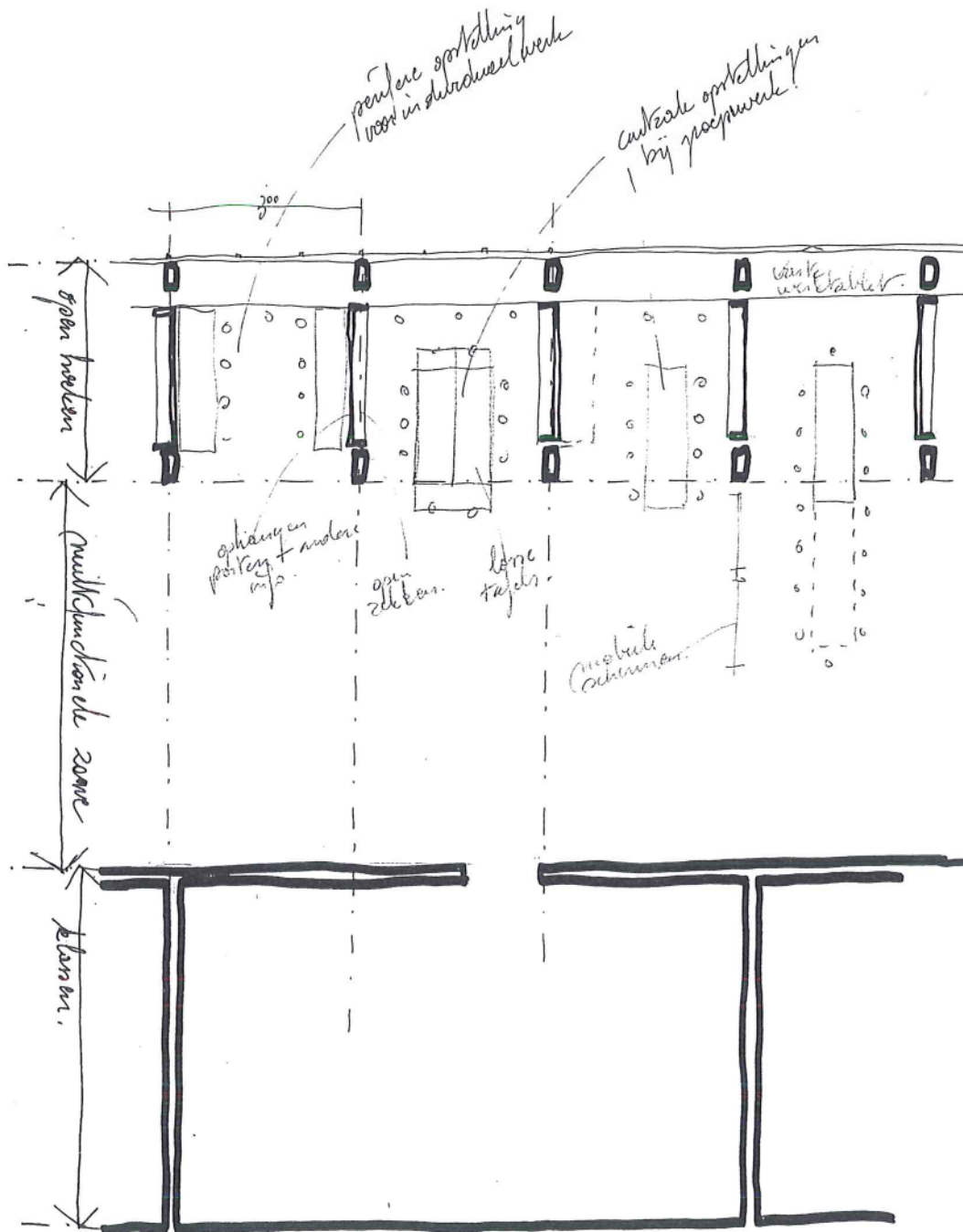


Verdiepingen met een klassieke leeromgeving.

De school probeert de klassieke schakeling van losse, geïsoleerde klassen aansluitend op een dode gang te doorbreken door in de brede gangen te experimenteren met klasoverschrijdend hoekwerk.

Op basis van de projectdefinitie en het schoolwerkplan zoeken we verder hoe we met de nieuwe ingreep een soepele ruimtelijke omgeving kunnen creëren die leraars en leerlingen de vrijheid geeft de individuele aanpak en het groepswork zowel binnen de klas als klasoverschrijdend te organiseren.

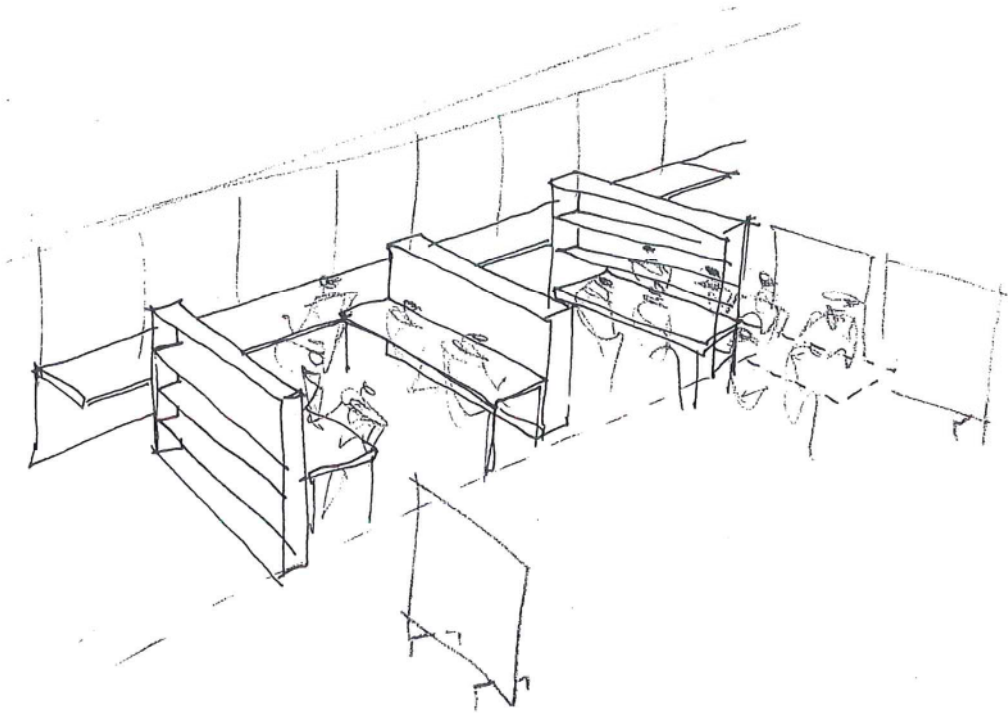
We zoeken een structuur die toelaat de pedagogische aanpak na verloop van tijd bij te sturen. Aanpassingen van inrichting moet het mogelijk maken vrij vlot te laveren tussen een verregaande klasoverschrijdende organisatie (van individuele begeleiding, hoekenwerk, groepswork, thema's en projecten,..) en de klas als uitvalsbasis. We vermoeden dat dit een voortdurende evenwichtsoefening wordt tussen een dynamische stimulerende leeromgeving (klasoverschrijdend) en een intens groepsbehoren (klasklimaat ?) als voedingsbodem voor het ontwikkelen van waarden en sociale vaardigheden



We komen tot drie schalen met een eigen ruimtelijke typologie :

- open hoeken voor individueel (contract)werk en groepswork dat klasoverschrijdend georganiseerd kan worden.
- gemeenschappelijke multifunctionele ruimte voor atelier, optreden, tentoonstelling en andere vormen van uitwisseling en ontmoeting
- de klas voor instructie, klsthema's en -projecten, individueel werk en groepswork begeleid binnen de klas, ...

Voor de open hoeken werd gezocht naar een flexibel systeem met een vaste werktabelt, losse tafels en open kasten om binnen een raster van 3x3m verschillende opstellingen mogelijk te maken, afhankelijk van het soort hoekenwerk en van een individueel- of groepsgebruik.



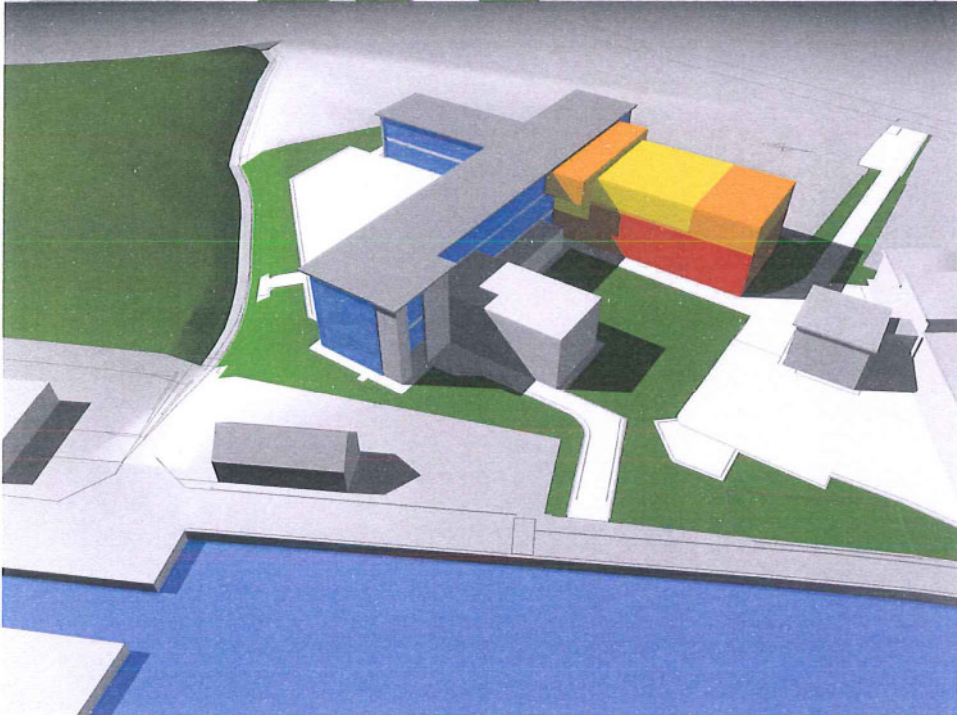
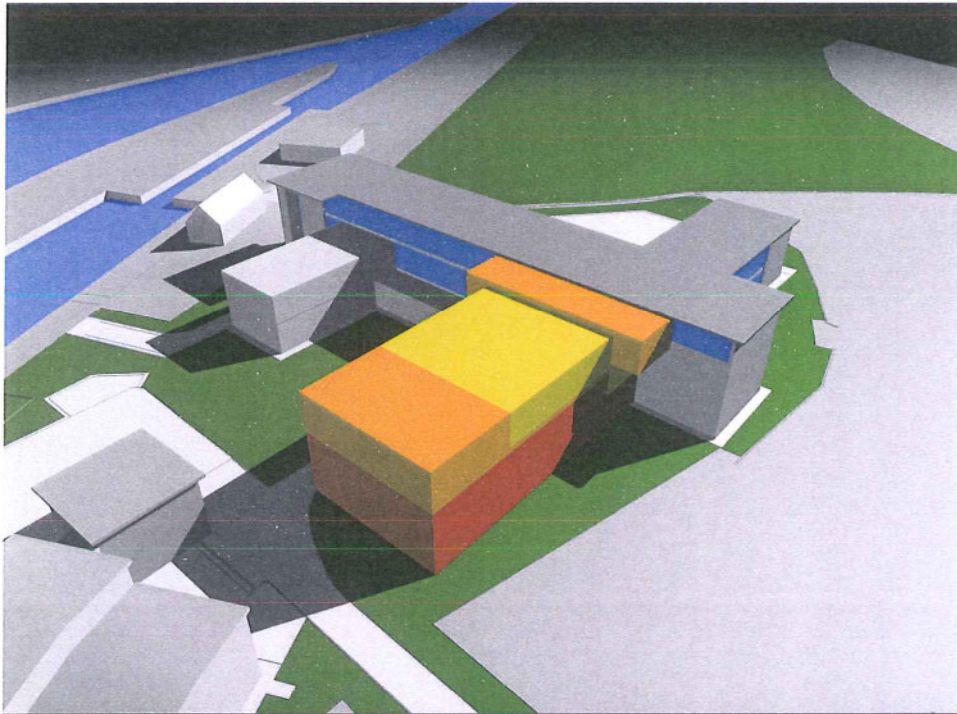
Opgespannen tussen de klassen en de open werkhoecken kan de 'gonzende' middenruimte met mobiele schermen gekneed worden tot een plek waar het prettig vertoeven is, waar leerlingen, leraars en verschillende klassen elkaar op een gepaste manier kunnen ontmoeten, waar optredens en ateliers in kunnen georganiseerd worden, waar van de passage gebruik gemaakt wordt om tentoon te stellen, uit te wisselen,...

Hoofdstuk 1 : Een denkcoefening in (duurzaam) ruimtegebruik.

Vanuit bovenstaande denkkader en vraagstelling kwamen we tot uiteenlopende voorstellen van ruimtelijke schikking, elk met eigen kwaliteiten en beperkingen.

We willen aan de hand van schematische modellen en plannen met U deze denkcoefening overdoen vooraleer we overgaan tot concrete architecturale vertaling in een volgende denkcoefening.

In de veelheid aan mogelijkheden en kwaliteiten schuilt onze visie en onze benadering.



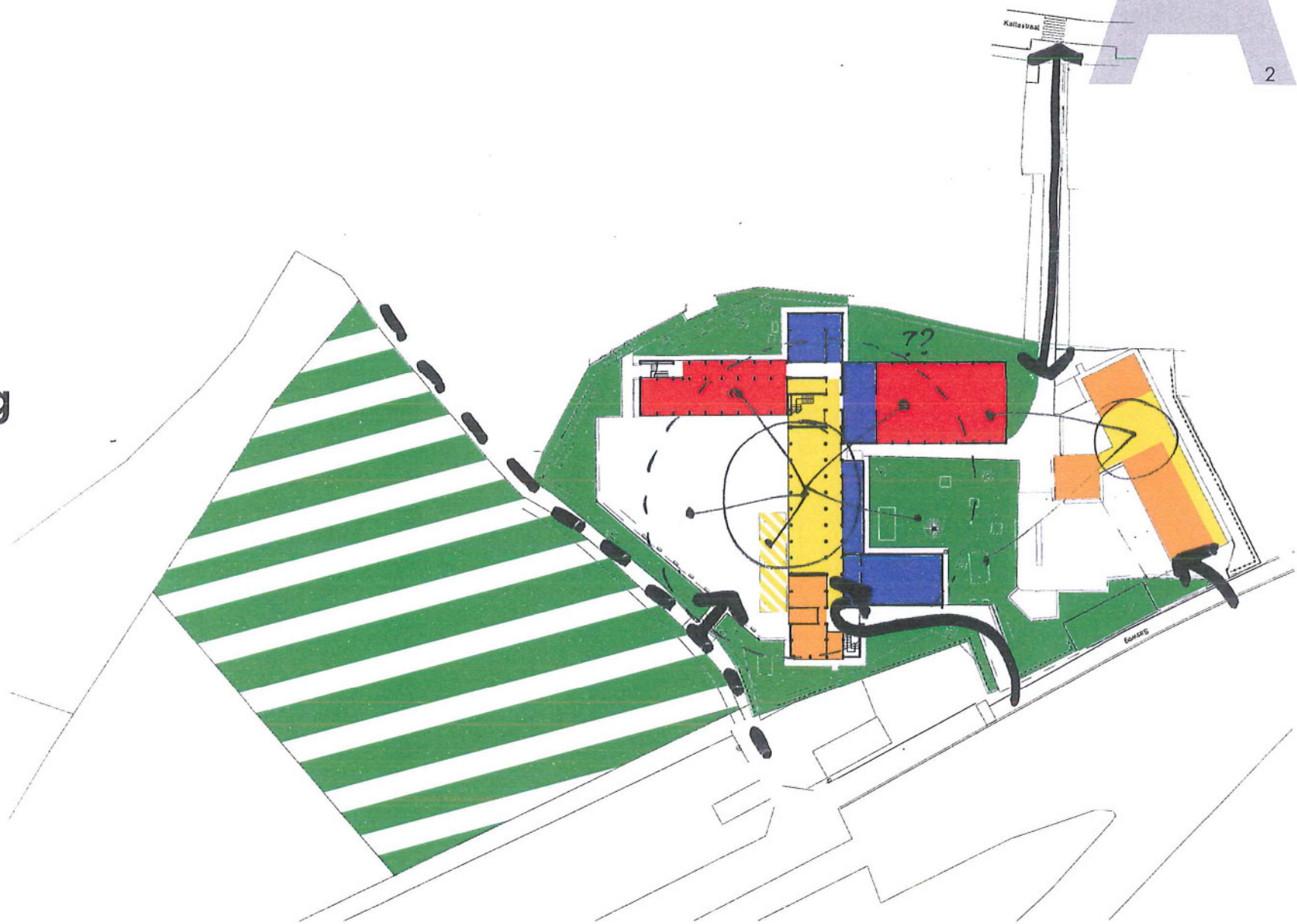
Variante

A₁

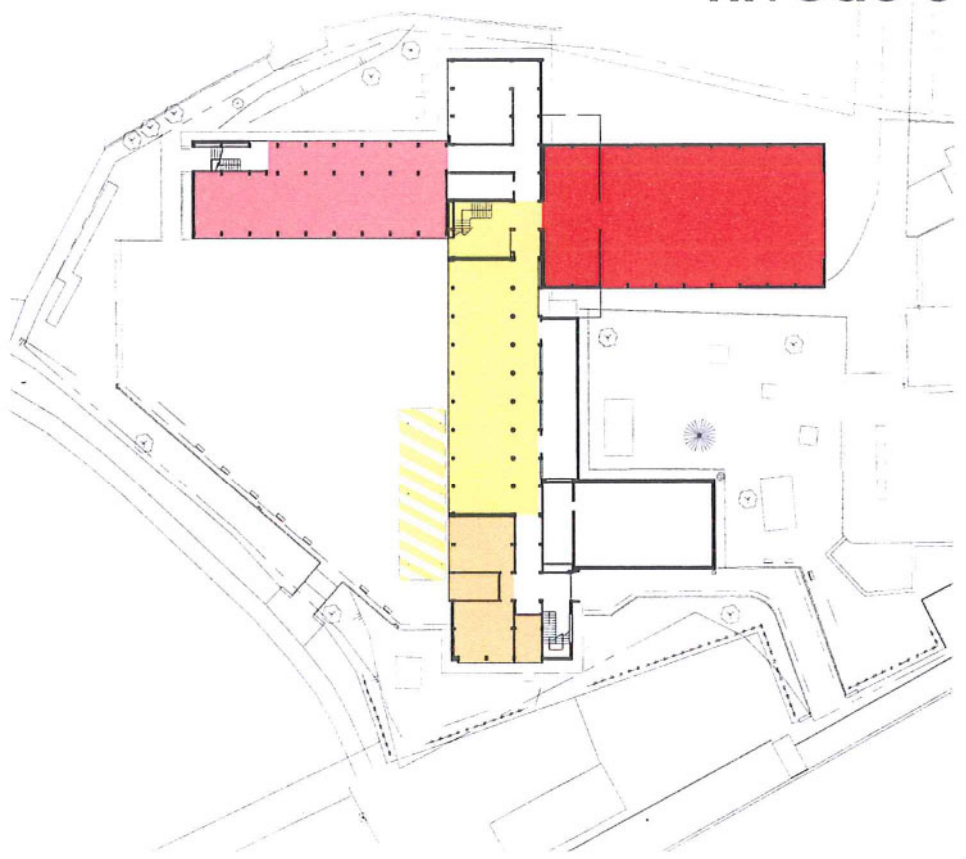
We onderzoeken de potenties van
**de inplanting zoals oorspronkelijk
vooropgesteld :**

De beperkte oppervlakte en de gevraagde marge
tegenover de perceelsgrens noopt ons tot het
bouwen van een compact volume met drie bouwla-
gen.

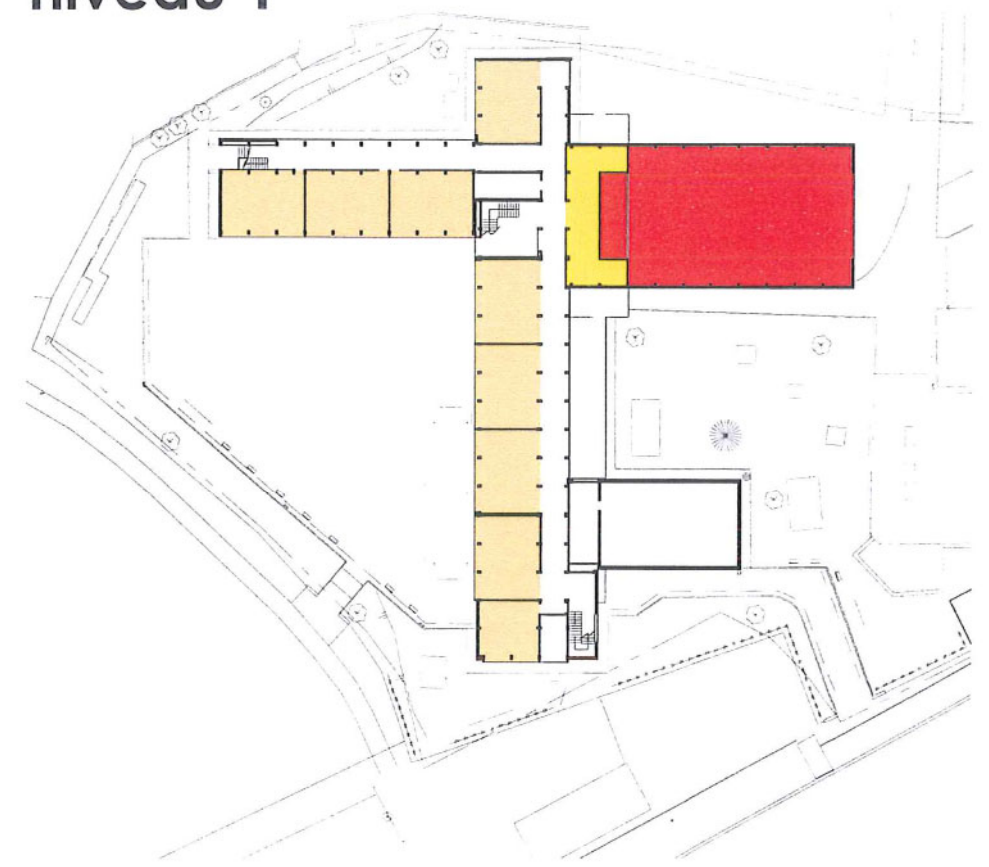
inplanting

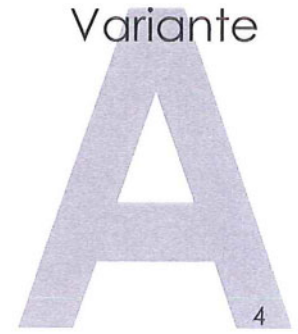


niveau 0



niveau 1





niveau 2

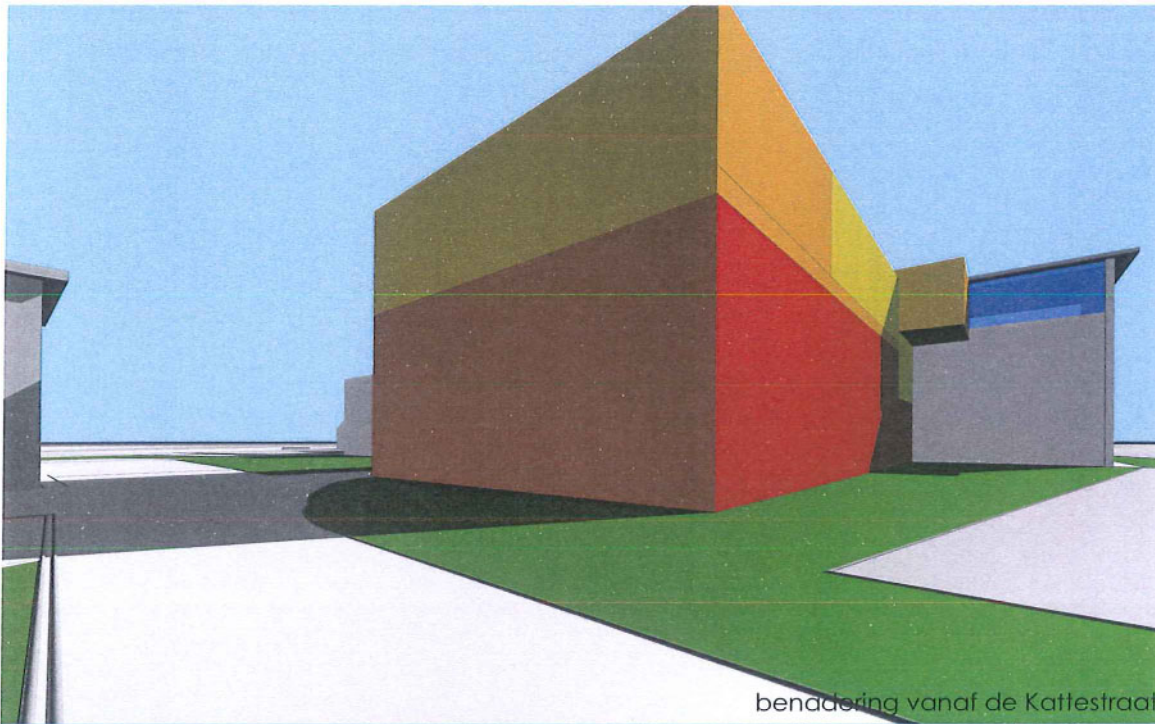


Niveau 0 : de sportzaal op het gelijkvloers kan zich openen naar een groen 'binnenplein' (met het oog op buitensport- en schoolactiviteiten, (buurt)evenementen,...)

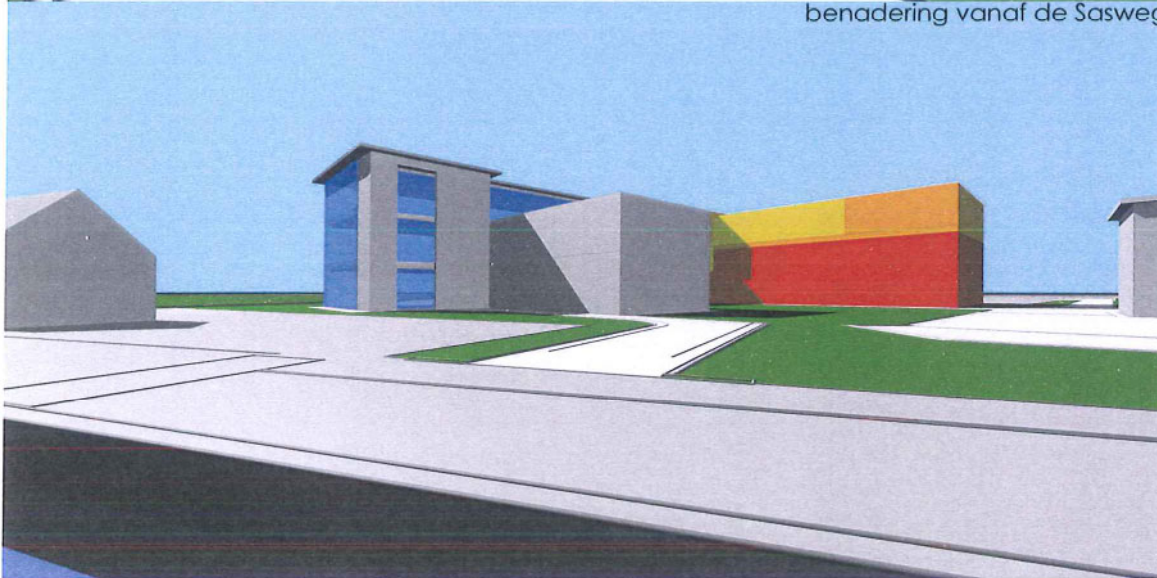
Niveau 1 : Boven de kleedruimtes kan een technische ruimte voorzien worden (+ projectiekamer?). Eventuele resterende ruimte kan klasoverschrijdend aangewend worden.

Niveau 2 : rond de zopas geschetste multifunctionele ruimte met gemeenschappelijke open werkhoecken worden vier 'klasruimtes' zodanig opgesteld dat ze met enkele mobiele wanden kunnen omgevormd worden tot een tentoonstellingsruimte (kant gang) of een gemeenschappelijk didactisch lokaal, atelier of een klein theater (uiteinde van het blok).

Variante

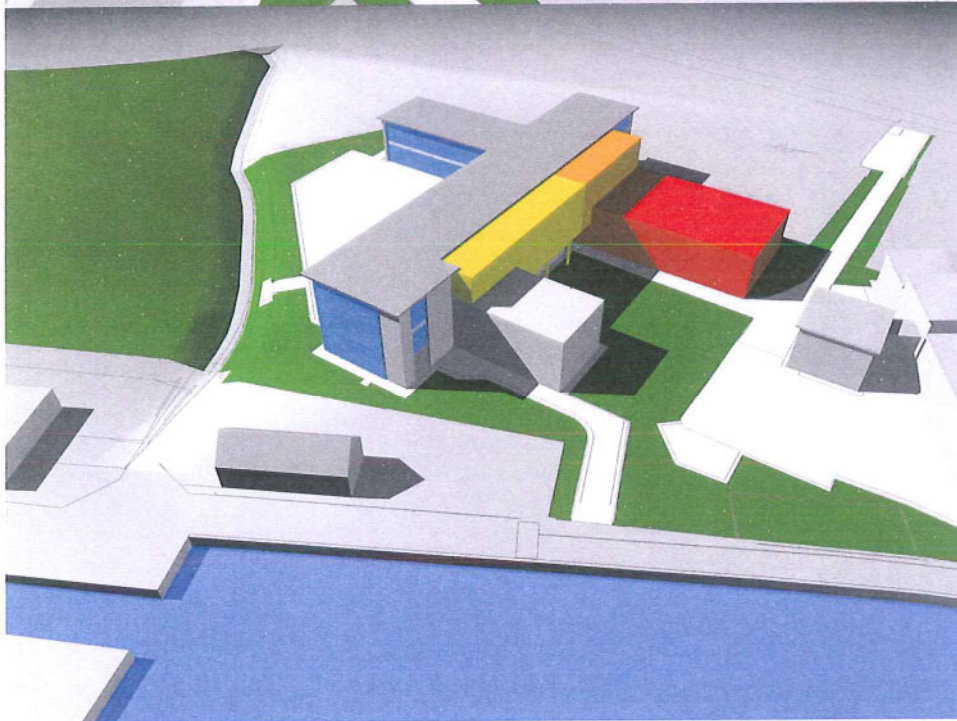
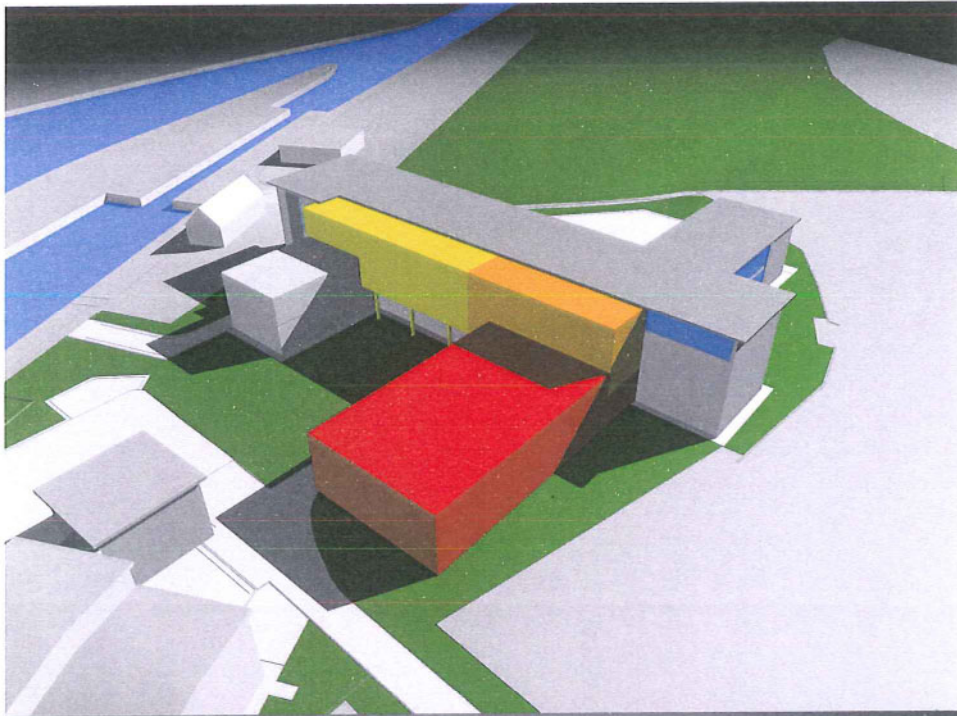


benadering vanaf de Kattestraat
benadering vanaf de Sasweg



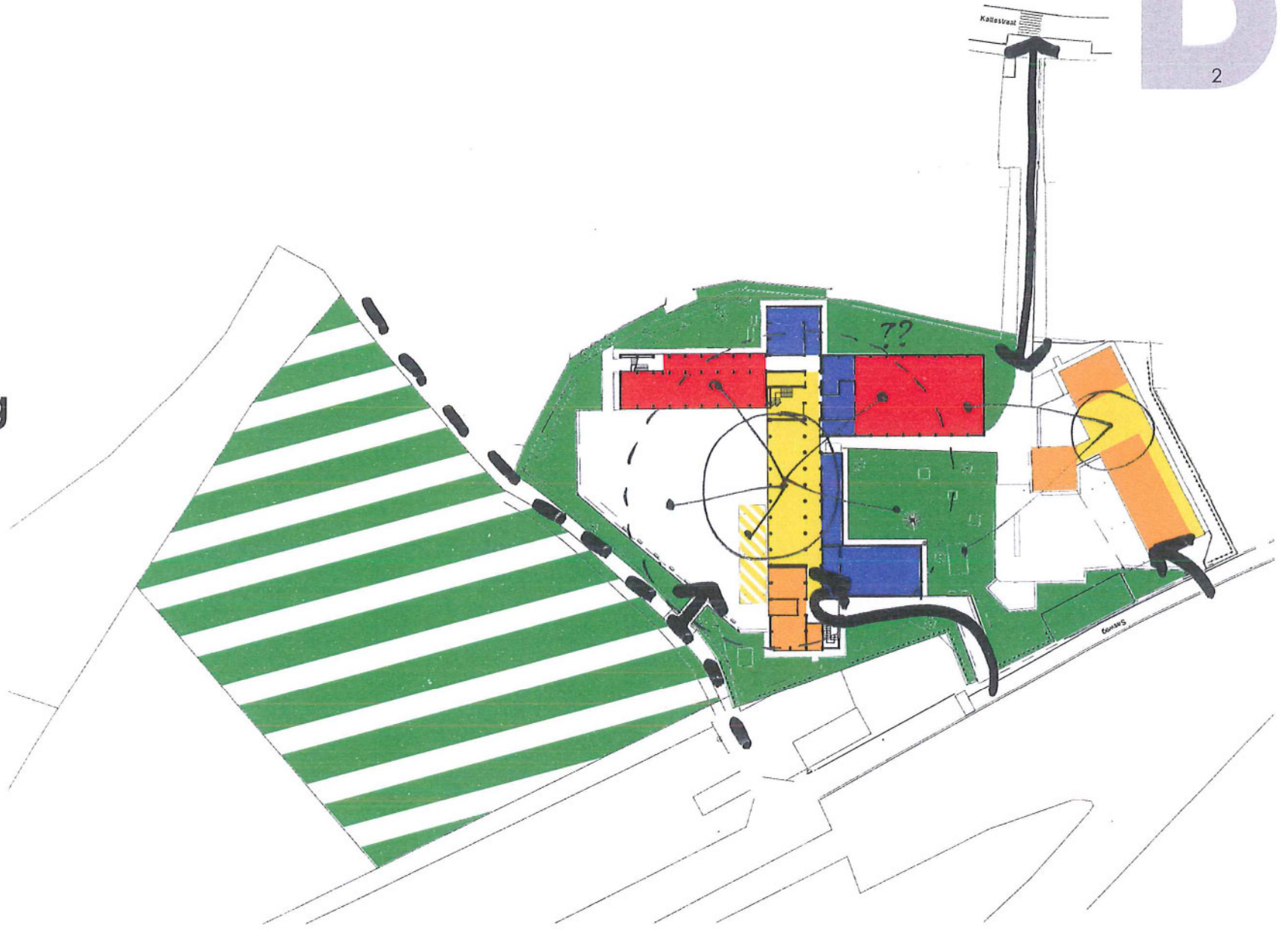
Variante

B

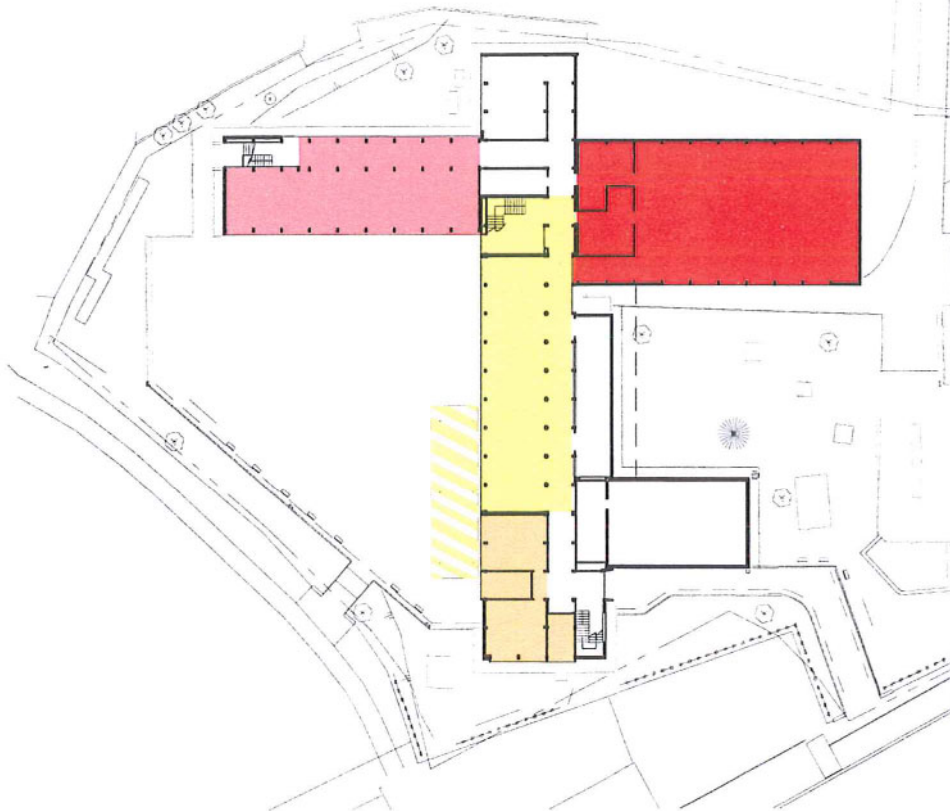


De sportzaal blijft, maar **de klassen en gemeenschappelijke ruimtes** werden uitgemeerd over twee niveaus langs de bestaande gangen :

inplanting



niveau 0



niveau 1

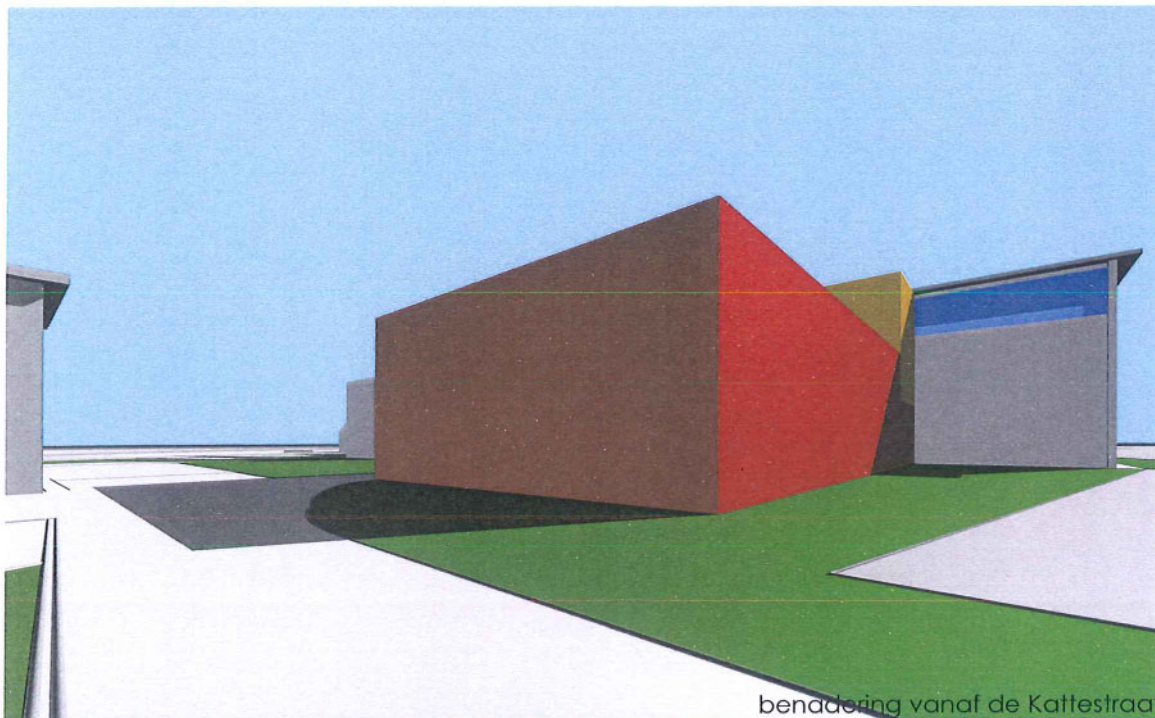


niveau 2

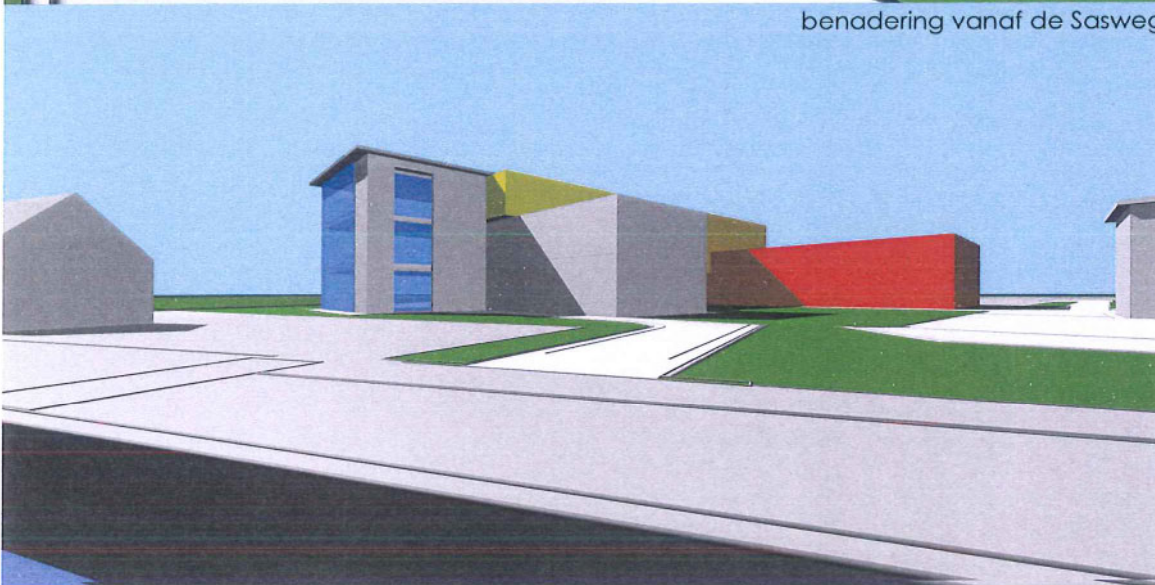


door de gemeenschappelijke ruimtes te laten aansluiten op de gangen **breidt men de pedagogische zoektocht meteen uit van de gevraagde exemplarische unit tot de ganse basisschool** : per verdieping kunnen alle klassen in meerdere of mindere mate betrokken worden op een gemeenschappelijke ruimte.

Door de beperkte omvang (op niveau 1 vooral) moet het organiseren van open werkhoecken afgewogen worden aan een vrij gebruik (atelier, tentoonstelling, voorstelling,...)

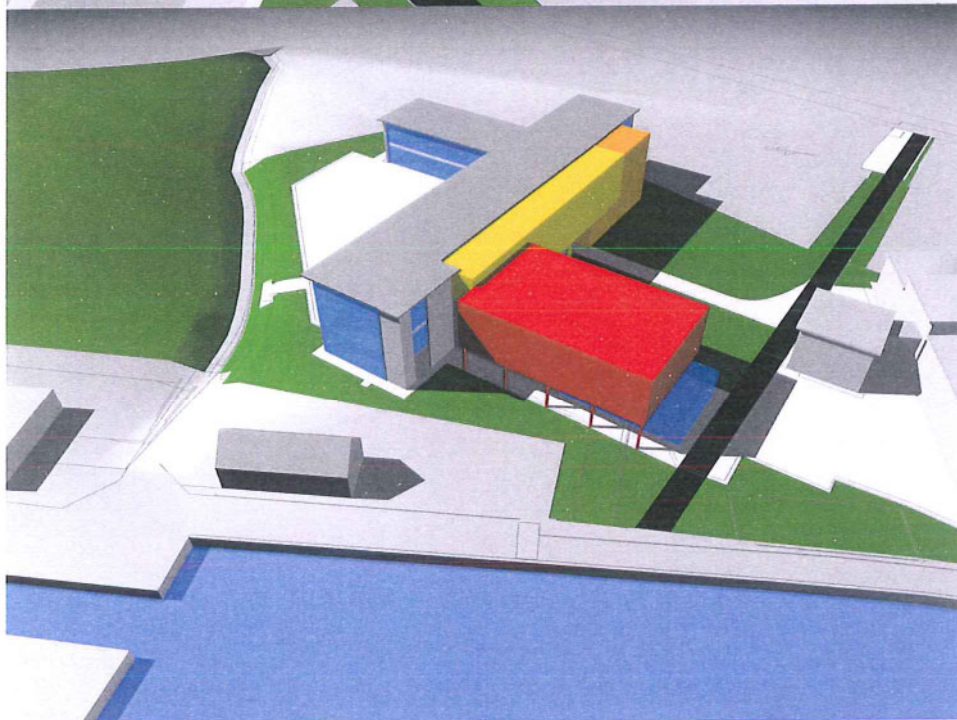
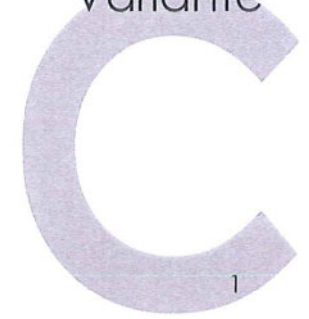


benadering vanaf de Kattestraat
benadering vanaf de Sasweg



Met deze opstelling wordt de bouwlaag boven de sportzaal (variante A) weggehaald. Dat vermindert de stedenbouwkundige impact tegenover de burens en verhindert automatisch storende inkijk.

Het maakt ook het binnenkomen vanaf de Kattestraat (hoofdingang) luchtiger en het geeft het groene 'binnenplein' een aangener verhouding (tussen gelijkwaardige volumes van sportzaal en administratieve vleugel).



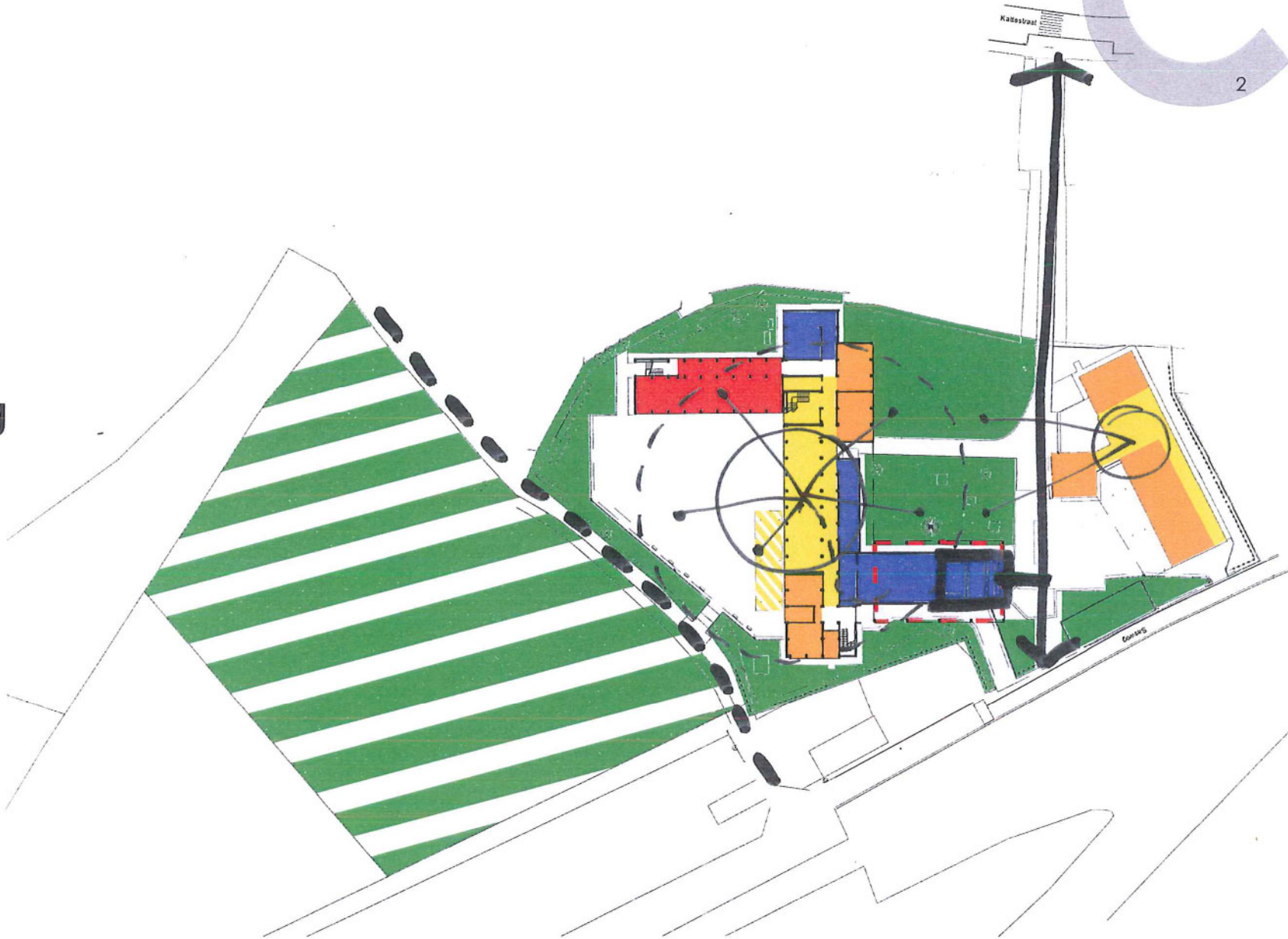
De nieuwe klasvleugel blijft aan het bestaande gebouw gekleefd maar we stellen voor de **sportzaal boven de stookruimte** te bouwen, een deel van de administratieve vleugel te verbouwen tot kleedruimtes en het andere deel te reorganiseren op het gelijkvloers onder de zaal :

Op die manier **behouden we het polyvalente groene veldje** en vermijden we een nagenoeg onbruikbare marge t.o.v. de burens.

We **vergroten de bereikbaarheid van receptie en administratie**, centraal tussen basis en kleuterschool en dragen met de transparante vormgeving ervan bij tot het imago van een 'open school'.

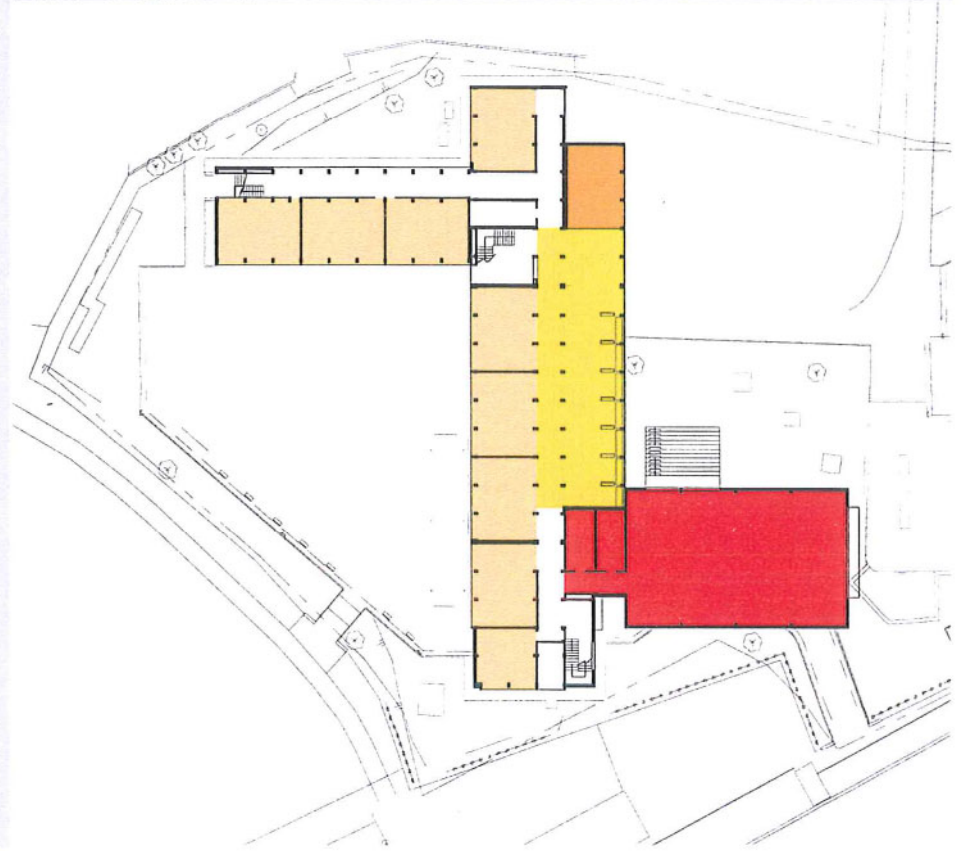
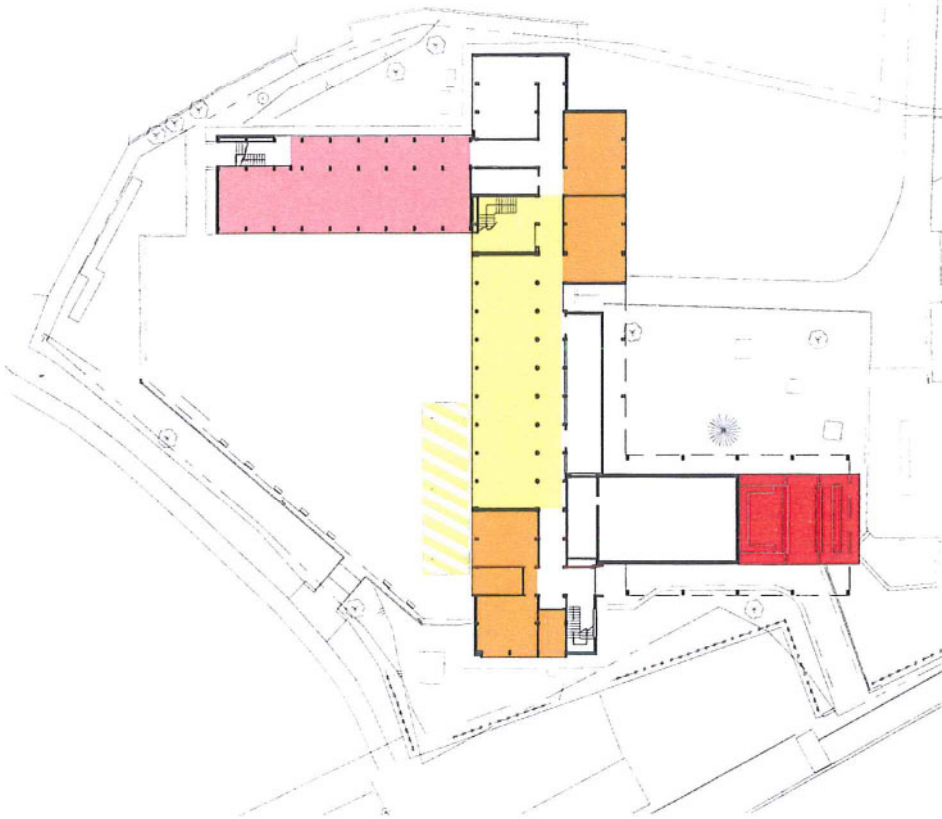
Door eenvoudigweg de ingangen vanaf de sasweg te bundelen tot 1 nieuwe ingang kunnen we de chaotische toegankelijkheid tot één heldere toegangs-as herleiden, aansluitend op de receptie.

inplanting

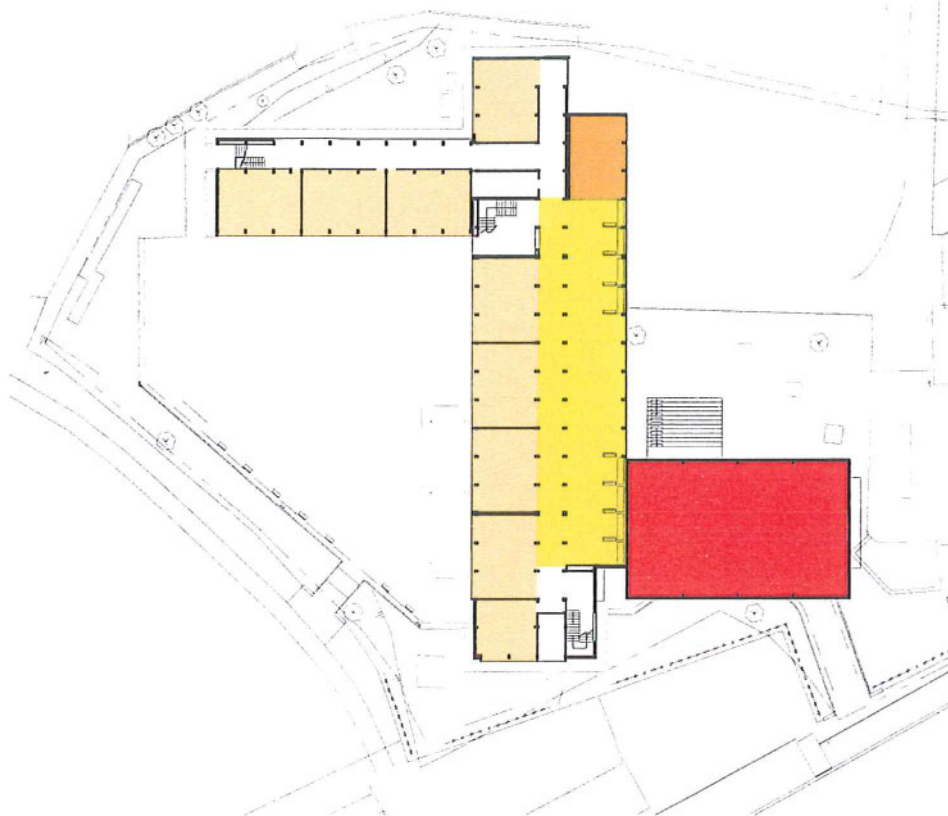


niveau 0

niveau 1

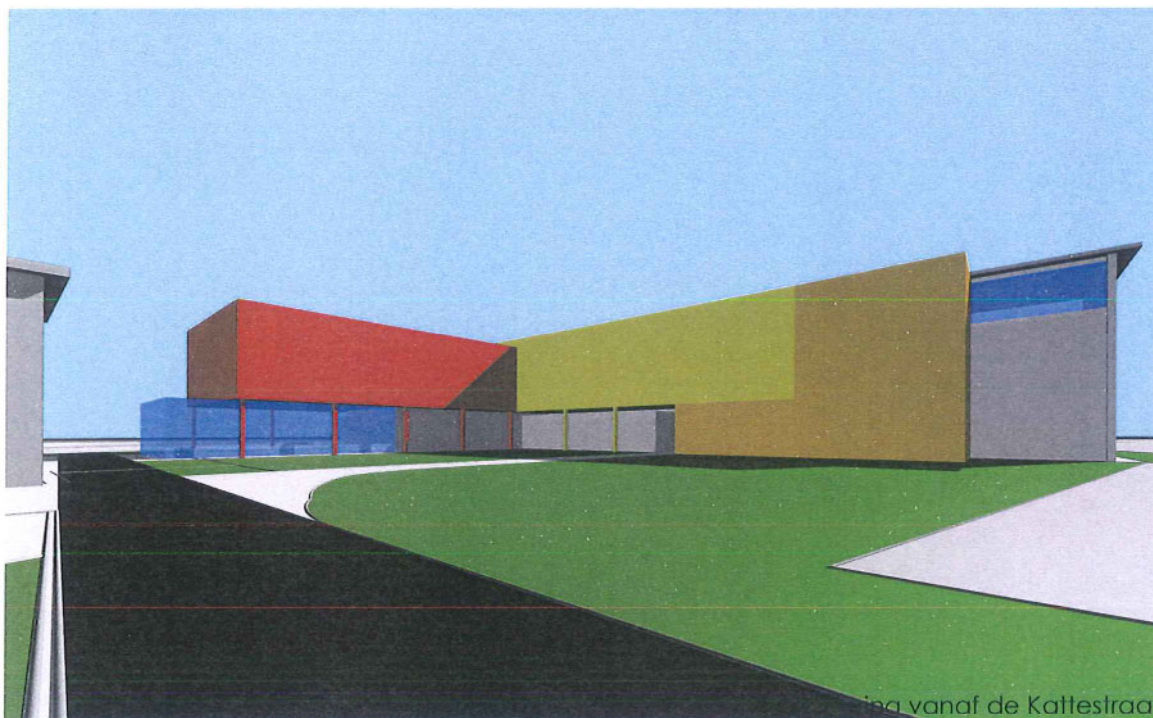


niveau 2

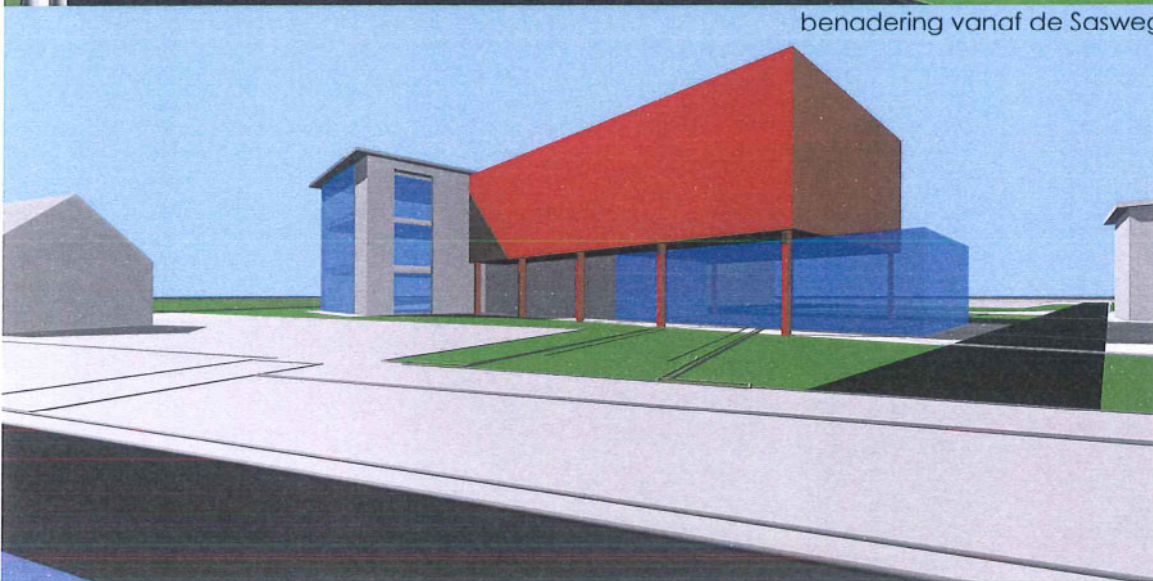


niveau 1

Met de nieuwe inplanting van de zaal kunnen we op het gelijkvloers 2 extra kleuterklassen organiseren. Daardoor krijgen we op de verdiepingen genoeg gemeenschappelijke ruimte om open werkhoecken en vrije multifunctionele zones vlot naast elkaar te laten bestaan.

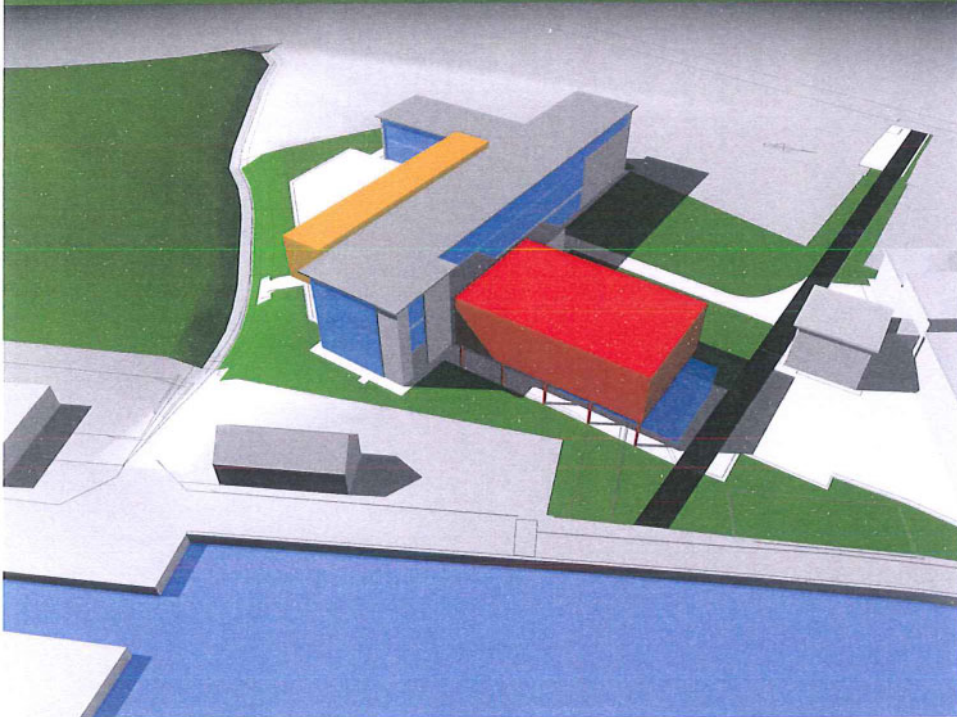


ing vanaf de Kattestraat
benadering vanaf de Sasweg



Het volume van de sportzaal staat een open benadering vanaf de Kattestraat niet langer in de weg (variantes A&B) maar kan integendeel een fris gelaat geven aan de receptie en de school.

Dat frisse gelaat, de heldere toegankelijkheid en de open ontvangst kanaliseren en geven vorm aan het ontmoeten van ouders met leraars en kinderen.



We houden de sportzaal boven de stookruimte en receptie maar organiseren **de nieuwe klassen aan de zuidzijde:**

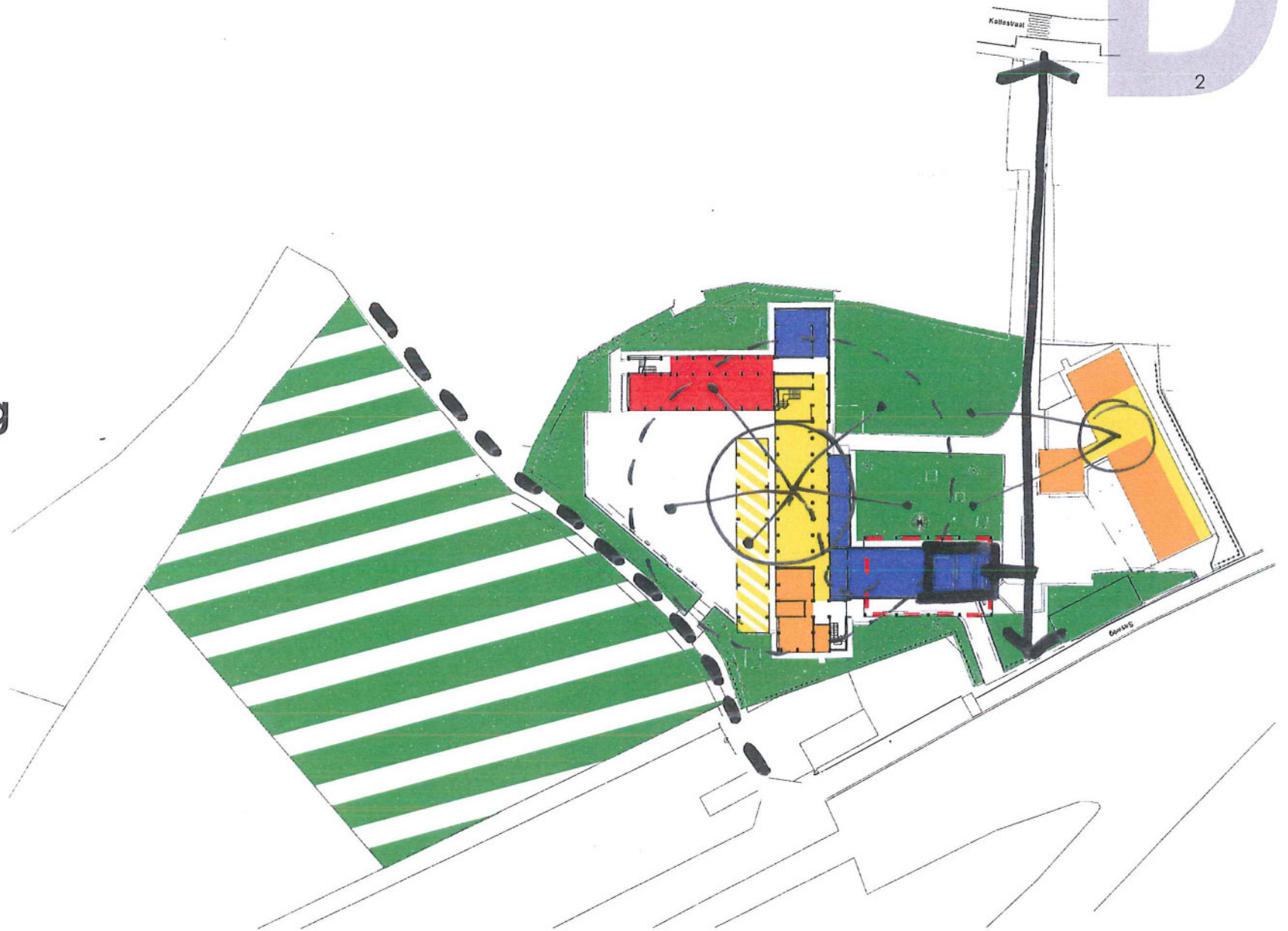
Op die manier hoeven we het sanitaire blok niet te overbouwen en kunnen we volledig los van de bestaande structuur (waardoor het bouwproces minder hinderlijk wordt voor de schoolwerking) 8 nieuwe klassen bouwen verdeeld over twee niveaus.

Het overbouwen van de speelkoer **lost het gebrek aan overdekte ruimte op** (bij regenweer).

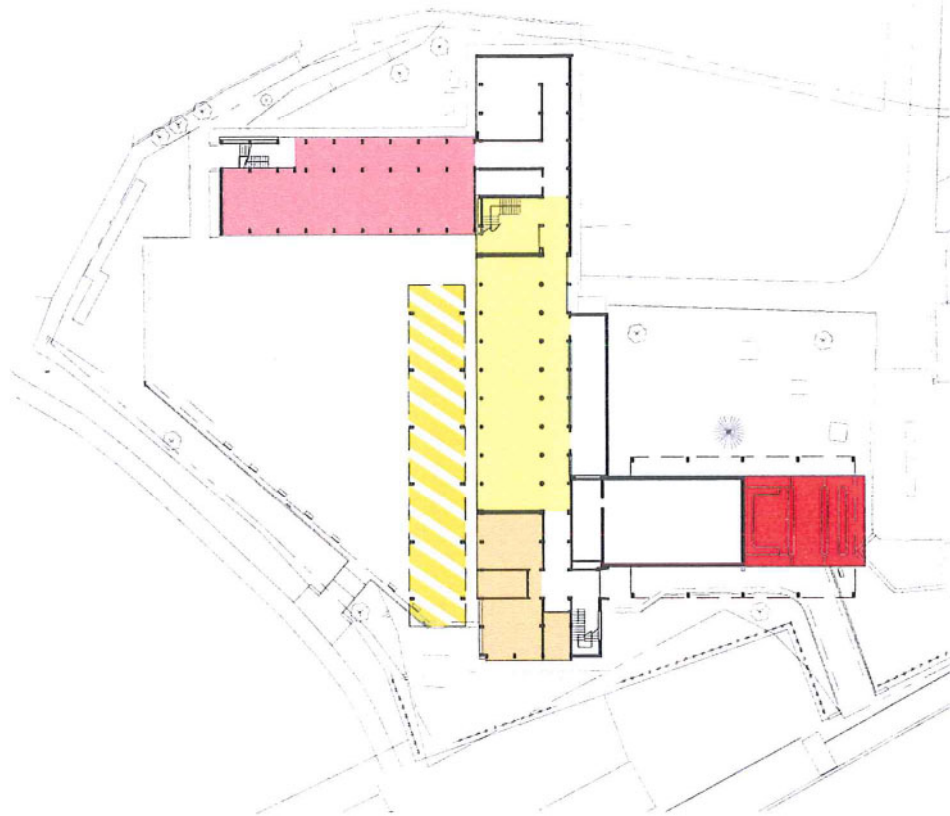
Variante

D
2

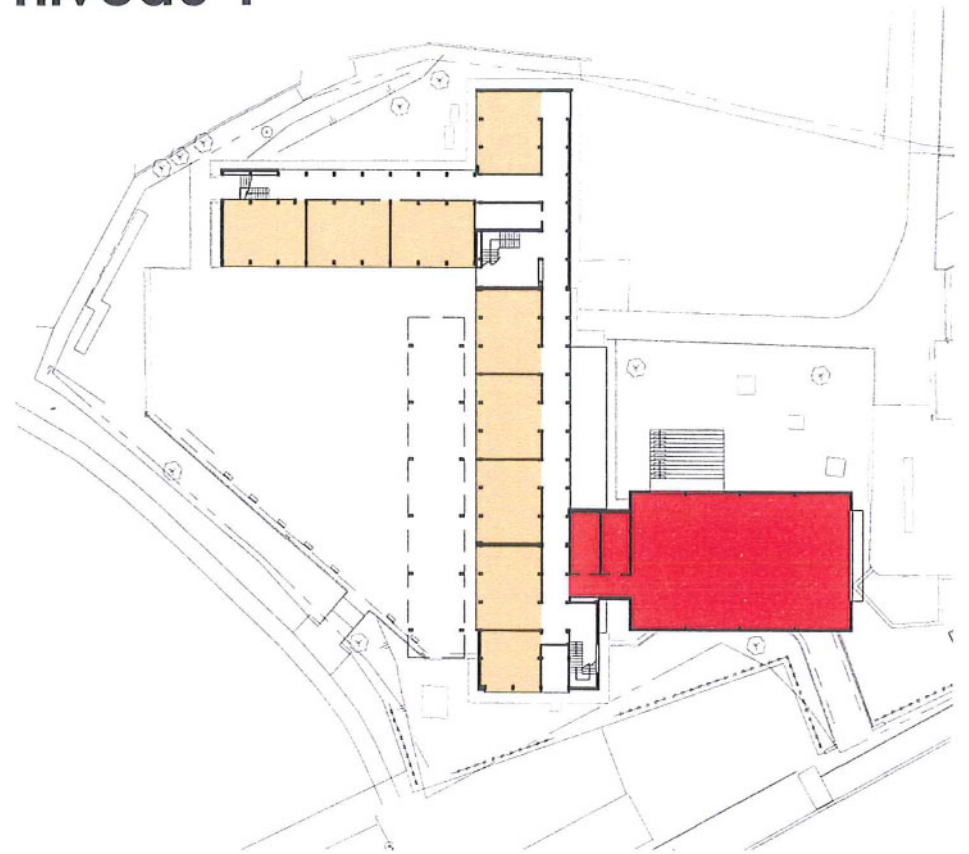
inplanting



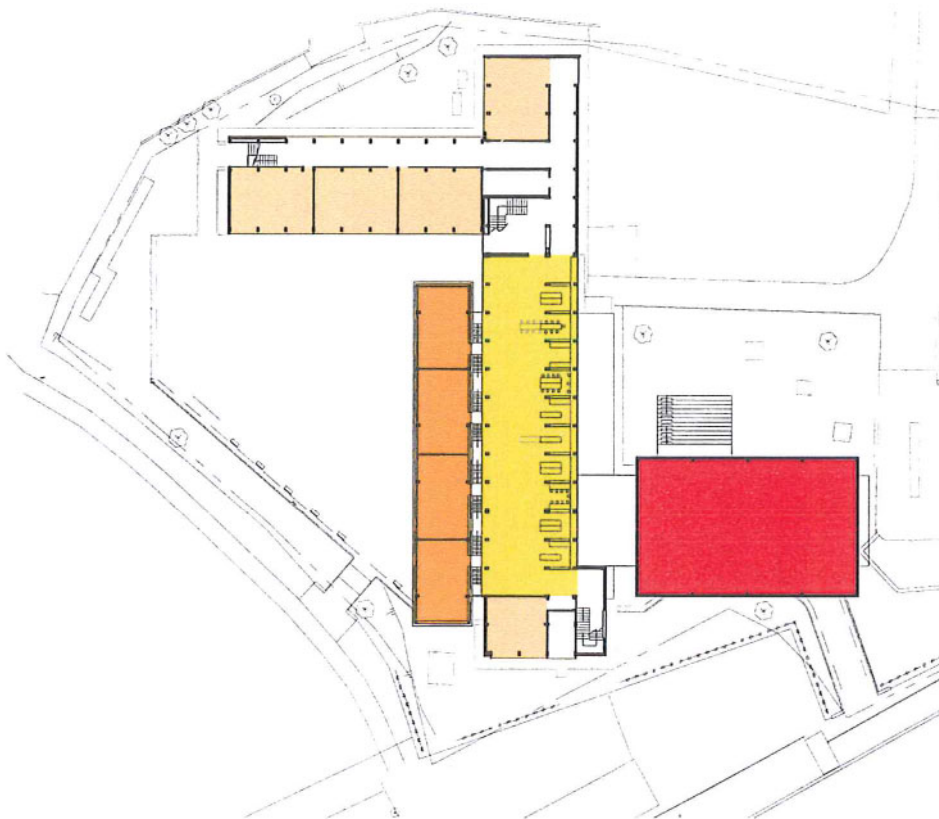
niveau 0



niveau 1

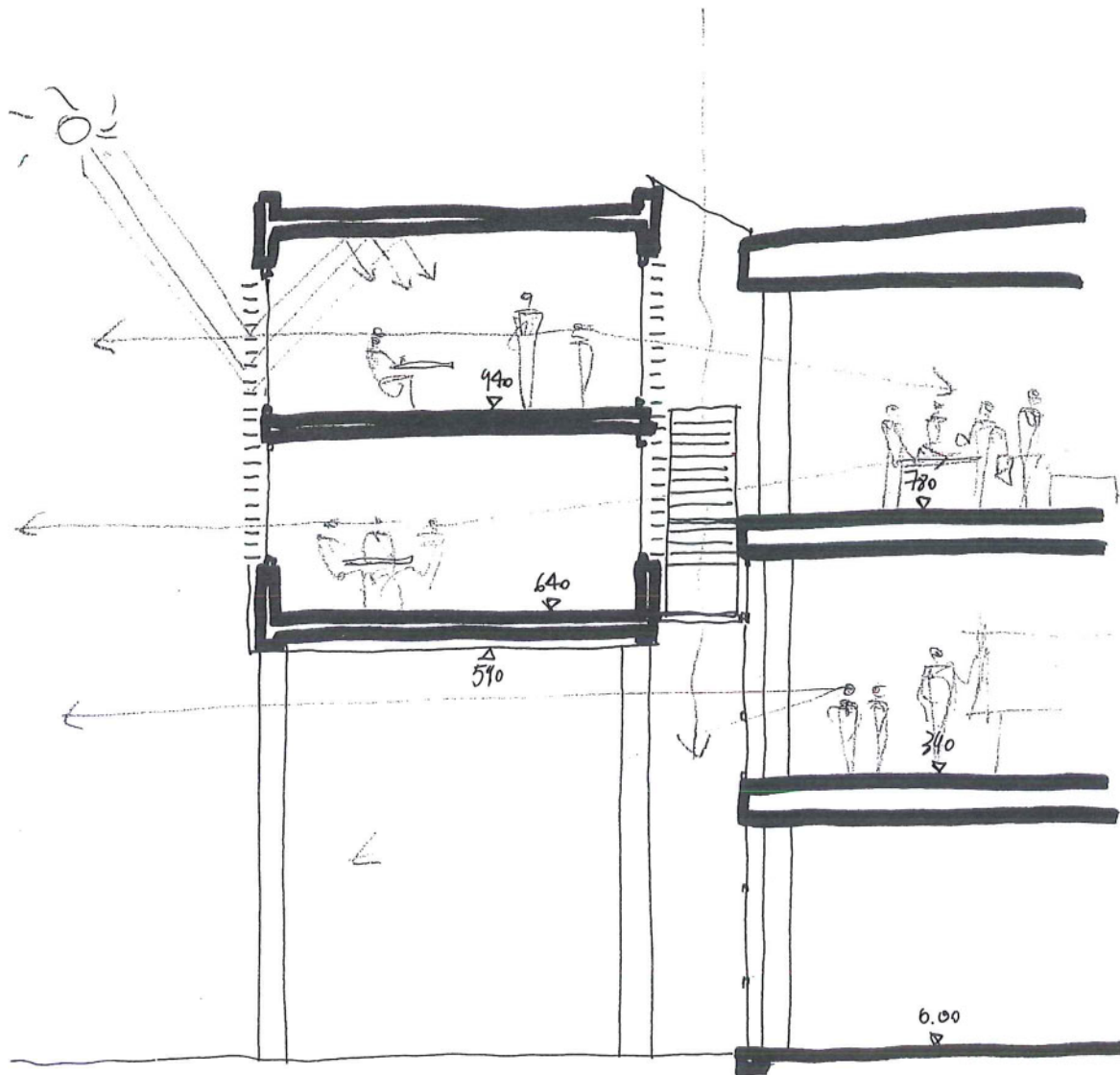


niveau 2



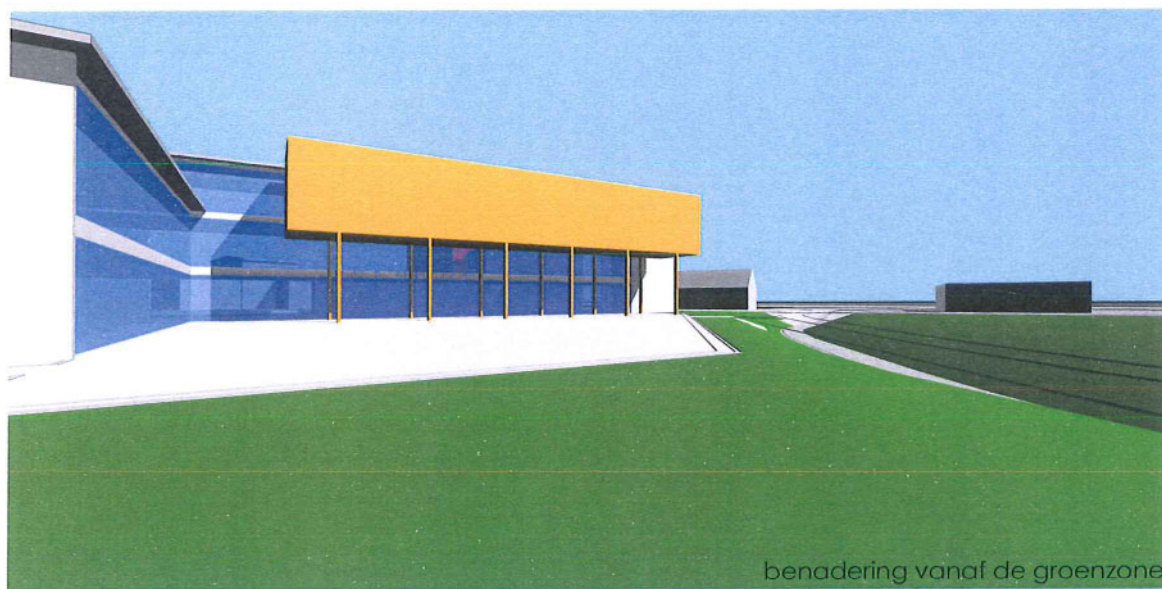
Met de acht nieuwe klassen kunnen op de tweede verdieping 4 bestaande klassen vrijgemaakt worden als gemeenschappelijke zone.

De vroegere gang kan vlot ingericht worden tot een serie open werkhoecken waardoor de multifunctionele zone kolomvrij en flexibel blijft. Gangen worden vermeden. Met verrolbare panelen kan deze zone vrij gemoduleerd en gekneet worden tot ruimte voor samenwerking, uitwisseling en ontmoeting. We bekommen een **optimale multifunctionele ruimte**.

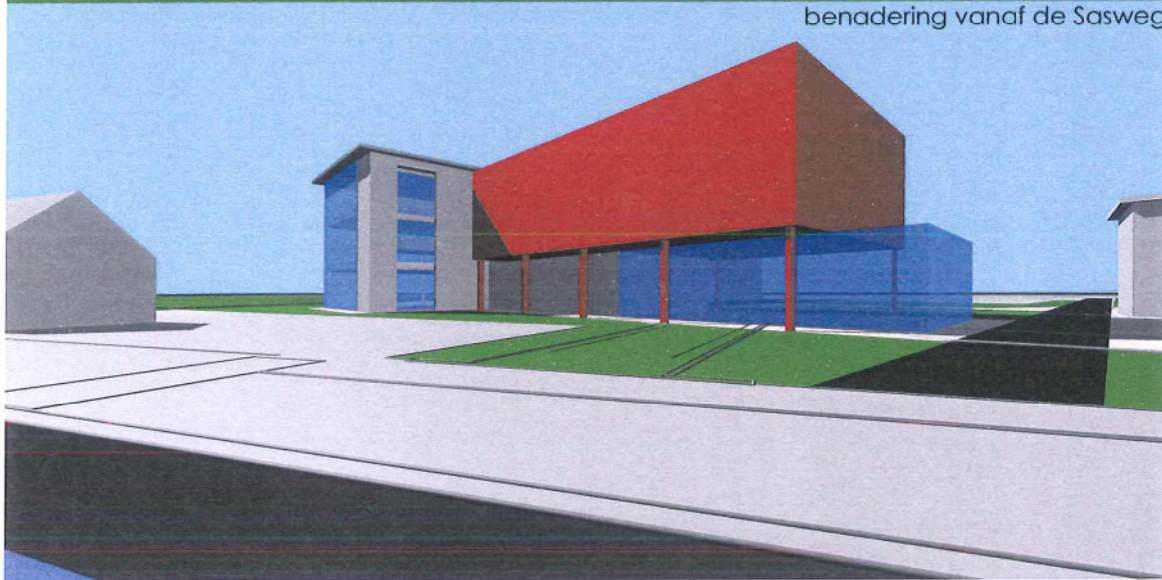


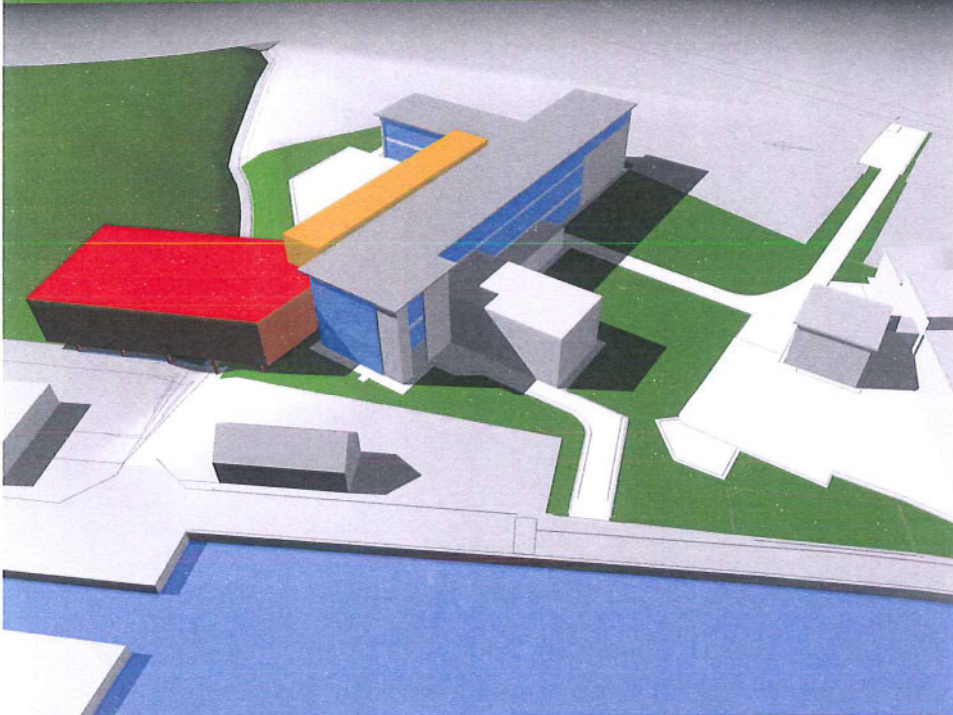
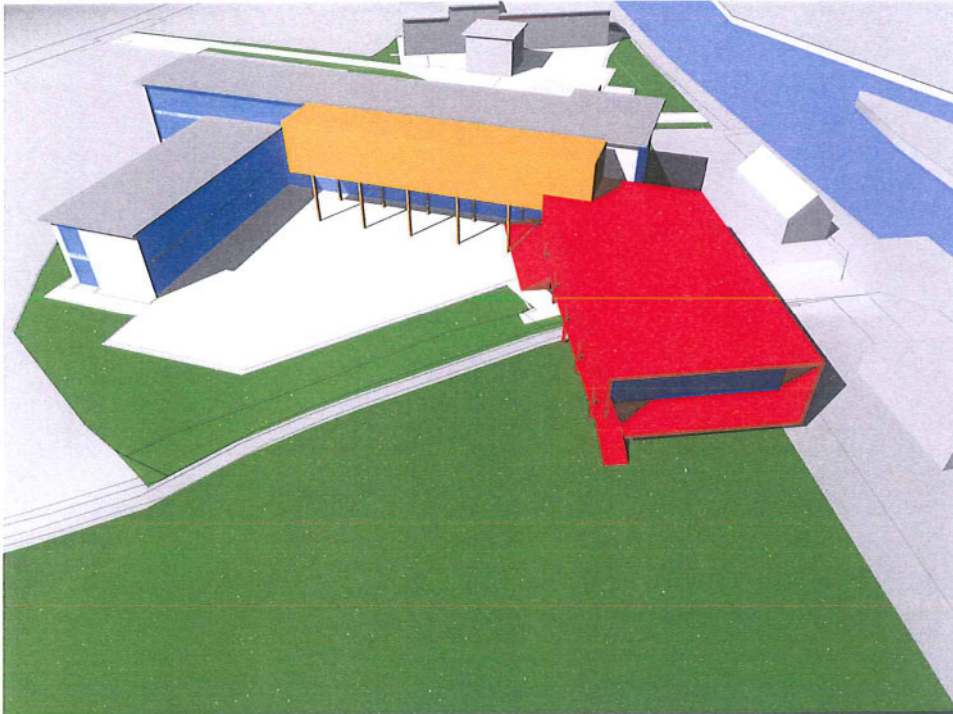
Tegenover dat 'gonzend' ontmoetingshart bevinden de 8 klassen zich een half niveau hoger of lager. De binnenbeglazing en een lamellenstructuur zorgen voor een zekere intimiteit en rust waarbinnen een klasgroep zich (tijdelijk) kan terugtrekken voor een instructie of een andere klasactiviteit.

Intussen houdt die lamellenstructuur de zon buiten zonder lichtinval (daglichtrecuperatie via witte bovenkant lamellen) en zicht te belemmeren, terwijl het volume zelf op zijn beurt de zomerzon uit de onderste twee verdiepingen houdt. Op die manier kunnen we de **zongevoelige zuidgevel 'saneren'**.



benadering vanaf de groenzone
benadering vanaf de Sasweg





We houden de nieuwe klassen aan de zuidzijde en onderzoeken in hoeverre de sportzaal - met het **overbouwen van de publieke fietsdoorsteek** - als schakel kan fungeren tussen de huidige site en het nog te ontginnen groengebied van de Bleker :

Met het verbreden van vloer en dak van de zaal kan meteen een overdekte brug tussen koer en park geïntegreerd worden.

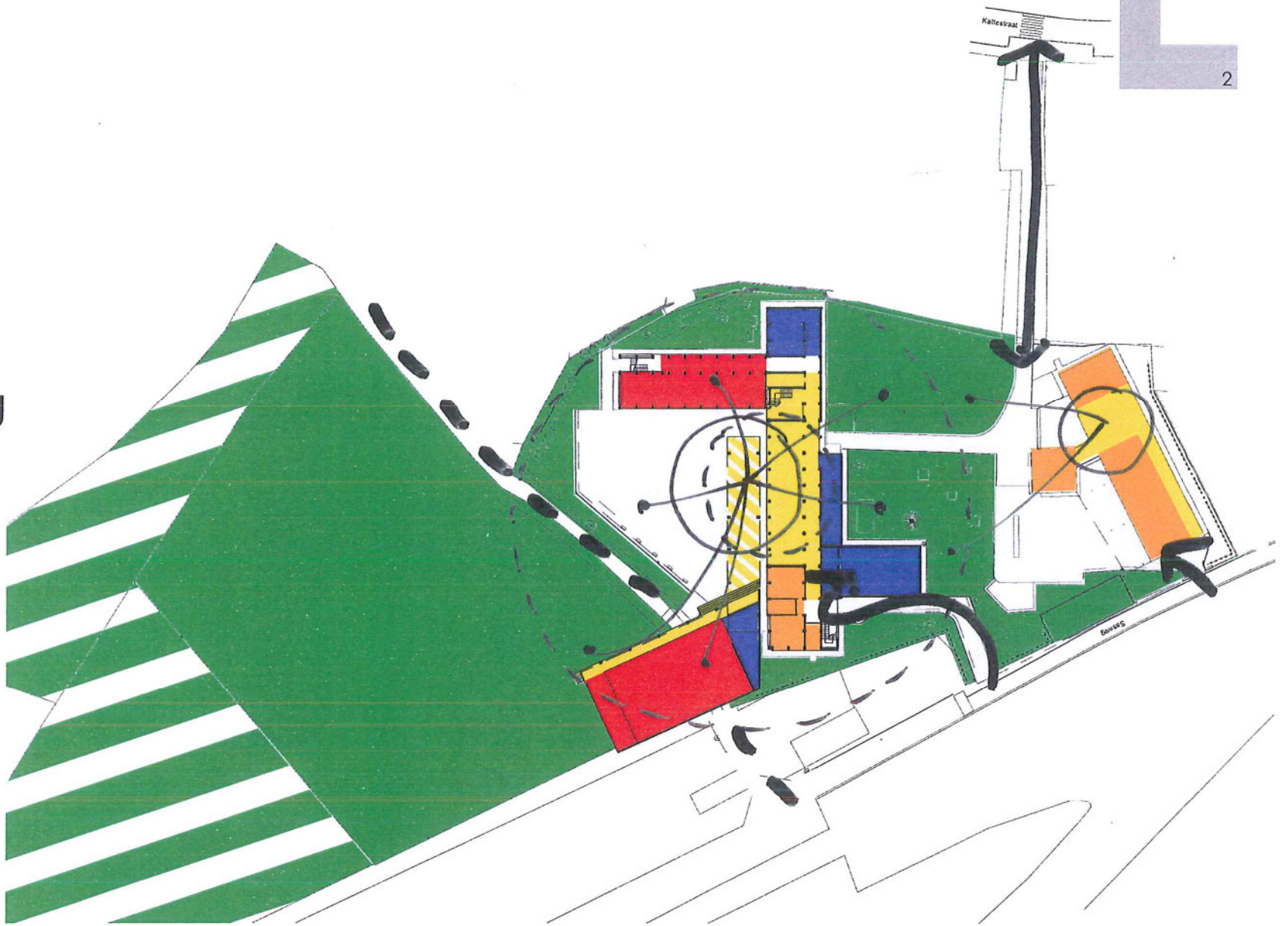
Met de zaal als schakel en loopbrug wordt de bestaande publieke doorgang als drempel afgebouwd. **In plaats van in te breiden en te verdichten breekt men uit de perceelsgrenzen en wordt de site mentaal verruimd met de nieuwe groenzone.**

De kern van de basisschool lijkt daarbij op te schuiven naar de overdekte en ingesloten zone onder de klassen. Dit refereert in wezen naar de historische beginsituatie toen de huidige polyvalente ruimte nog open was.

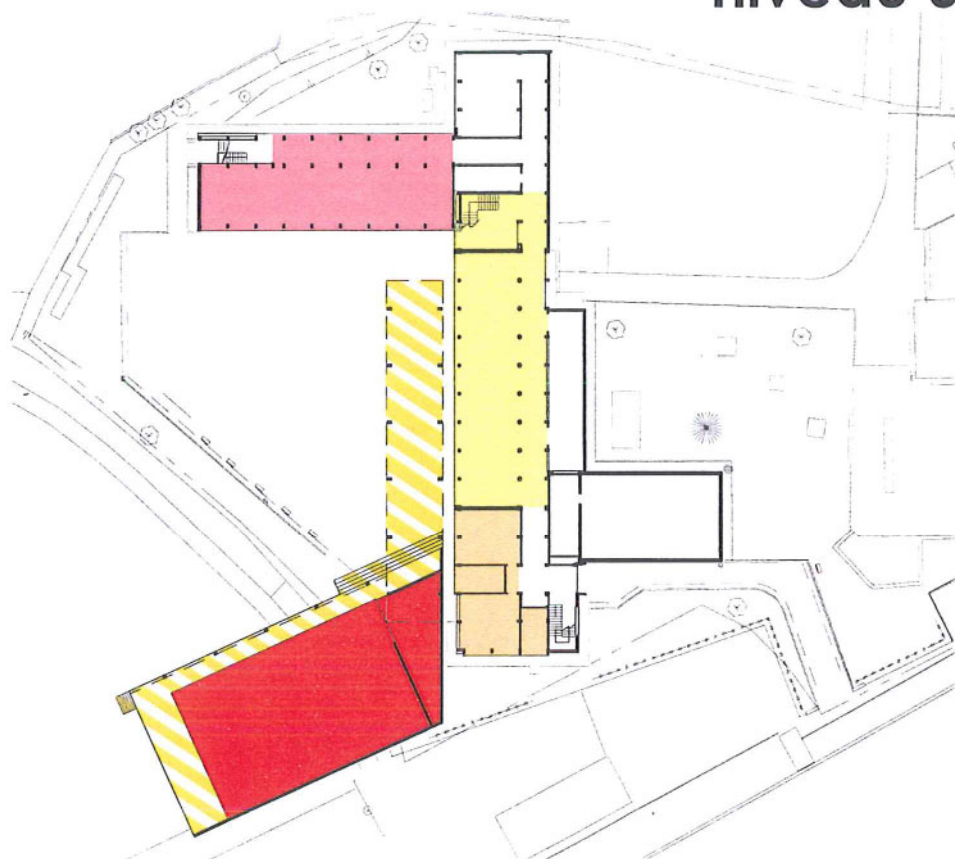
Variante

E
2

inplanting



niveau 0



niveau 2





benadering vanaf de groenzone

benadering vanaf het aan te leggen park



Het volstaat de sportzaal een half niveau op te tillen om de lager gelegen doorgang te overbouwen.

De brede trappen naar die brug kunnen een ontvankelijk element zijn op de koer. Bovenaan het overdekte gedeelte van die trappen kan zelfs een podium geïmproviseerd worden (het ligt in een strategische hoek van de koer en kan kleedruimtes en zaal als backstage gebruiken).

De zaal kan openstelbaar gemaakt worden naar de groenzone toe en daarmee het toekomstige **park actief betrekken in het sport- en schoolgebeuren.**

Het park met een dergelijke accommodatie schept ook wel de mogelijkheid zich open te stellen voor de plaatselijke gemeenschap of de stad (buurtfeesten, optredens,..). Met een dergelijk meervoudig ruimtegebruik kan de school zijn publieke aanwezigheid en **maatschappelijke rol** aanzwengelen.



evaluatie :

Deze denkcoëfening mag niet begrepen worden als een pleidooi van variante A naar E :

- ° De laatste variante (E) die de bestaande site aan het nieuwe park schakelt, laat bijvoorbeeld wel de kans liggen op een heldere toegangsas met open receptie (C&D)
- ° Het optillen van de zaal naar niveau 1 bij deze variantes (C&D) belet dan weer de zaal vlot open te stellen en op de buitenruimte te betrekken (A, B&E) waardoor een meervoudig ruimtegebruik moeilijker te realiseren valt.

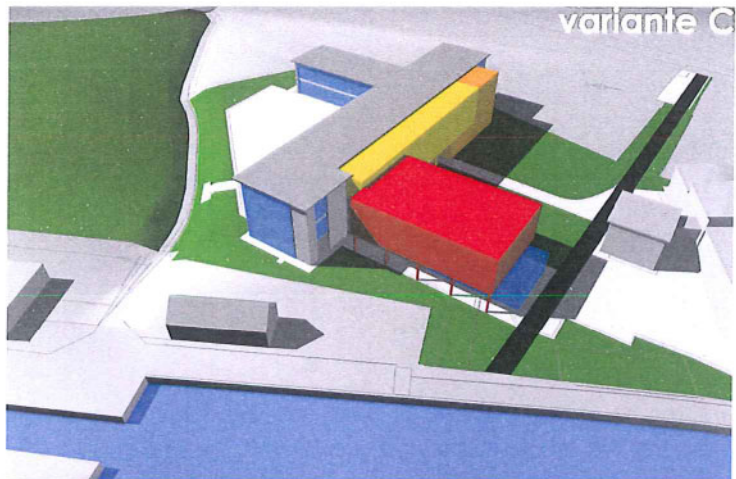
In de 5 voorstellen tonen we dus een waaijer aan uiteenlopende mogelijkheden en consequenties. Afhankelijk van het gewicht dat men aan bepaalde criteria toekent kan de balans in de ene of andere richting overhellen.

Tussenoplossingen zijn daarbij niet uitgesloten :

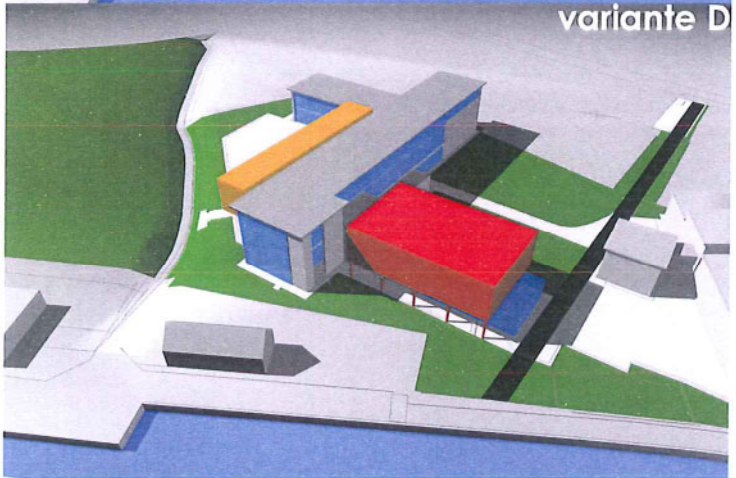
- ° Zo hoeven bijvoorbeeld de klaslokalen aan de zuidzijde (D&E) niet noodzakelijk met halve verdiepingen aan te sluiten op niveau 2 maar kunnen ze net zoals bij B&C rechtstreeks aansluiten op de bestaande verdiepingvloeren, en bijdragen tot grotere aanpasbaarheid achteraf.

Het lijkt ons belangrijk dat bouwheer en ontwerper samen de criteria wegen. De volgende vraagstellingen kunnen daarbij een leidraad worden, in die volgorde :

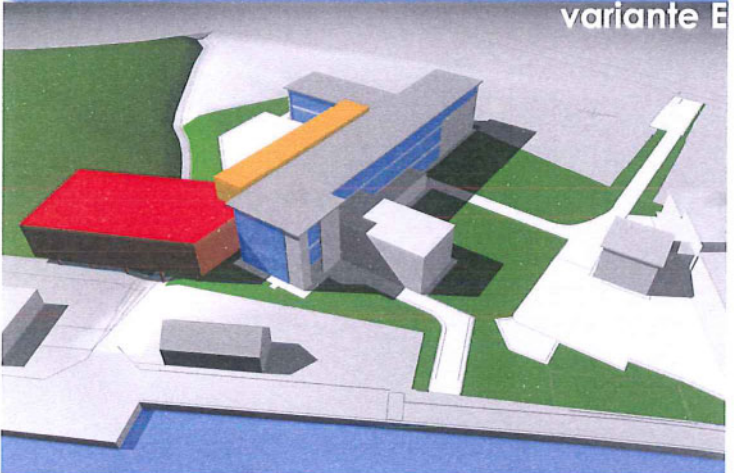
1. In hoeverre vervullen de verschillende nieuwe ruimtes (sportzaal, klassen en gemeenschappelijke ruimtes) hun kerntaak en realiseren ze de ambities van de bouwheer zoals beschreven in de projectdefinitie ?
 - ° het aanbieden van indoor-sportaccommodatie voor zoveel mogelijk sporttakken (3xbadminton, minibasketbal en volley)
 - ° de mogelijkheid de isolatie van het klasgebeuren verder te doorbreken, en de mate waarin het pedagogisch project te realiseren valt en een werkomgeving creëert die uitnodigt tot leren, uitwisselen, vertoeven en ontmoeten.
2. Welke is de waardering van de extra potenties die deze ruimtes bij een bepaalde opstelling kunnen realiseren ?
 - ° een sportzaal kan ook bruikbaar worden voor voorstellingen, films, (buurt) feesten,...
 - ° de gevraagde gemeenschappelijke ruimte kan bij bepaalde opstellingen niet alleen de nieuwe klassen dienen (A), maar een volledige verdieping (D&E) of de ganse basisschool (B&C)



variante D



variante E



3. Hoe worden de bijdrages aan de kwaliteit van de omgeving ingeschat ?

- ° het verhelderden van toegankelijkheid en trajecten en het vorm geven aan een 'open school'.
- ° het vrijwaren of aanvullen van recreatieve mogelijkheden op begane grond rond de polyvalente ruimte : het sparen van het strategisch gelegen sportveldje, het overdekken van extra buitenruimte, de koer ontvankelijker maken met vast podium, trappen en tribunes, ...
- ° het overbruggen van een scheidende fietsdoorsteek en het concipiëren van een gebouw als schakel naar een nog te ontginnen groenzone.
- ° Een zaal (en een park) voor extern gebruik beschikbaar maken en zich zo maatschappelijk openen op een lokale gemeenschap (en een stad).

4. Hoe belangrijk vinden we een energetisch gezond concept daarbij ?

- ° het energetisch 'saneren' van een zuidgevel.
- ° toegeven op de compactheid van een volume om een overdekte zone te realiseren?

5. Wat hebben we over voor extra uitstraling en een gepast voorkomen ?

- ° het verschuiven van de sportzaal vanaf het sportveldje (A&B) bovenop de stookruimte (C&D) maakt dat volume van een belemmering tot een troef om de school een gepast 'open' gelaat mee te geven.

6. Welk belang hechten we aan de toekomstwaarde (bij recuperatie) van de nieuwe ingreep ?

- ° toegeven aan gave en ontvankelijke vloerniveaus (zoals bij A,B en C) ten voordele van een ruimtelijk en pedagogisch interessante configuratie (zoals bij D en E)?

Bovenstaande extra potenties en kwaliteiten komen voort uit een doordachte ruimtelijke schikking en vergen nauwelijks een extra budgettaire inspanning. Daarmee willen we aantonen dat **duurzaam ruimtegebruik** verder gaat dan spaarzaam omspringen met ruimte, meervoudig ruimtegebruik mogelijk maken of intelligente ruïnes concipiëren.

Het is het geheel van gerealiseerde kwaliteiten dat beoordeeld moet worden, en daarvoor is de bouwheer het best geplaatst.

Hoofdstuk 2 :

De aanzet van een denkcoefening in (duurzaam) materiaalgebruik.

Logischerwijze zou de vorige ruimtelijke denkcoefening moeten afgerond worden vooraleer over te gaan tot het materialiseren van de schema's en het architecturaal uitwerken van een of ander voorstel.

Toch wagen we ons aan een aanzet om te komen tot een eerste budgetcontrole en om te illustreren hoe we willen omgaan met duurzaam materiaalgebruik en uitstraling.

We kozen bij wijze van voorbeeld 2 verschillende ingrepen uit om verder vorm te geven :

1. de sporthal bovenop stookplaats en receptie (zoals in variante &D).
2. het overbouwen van de koer met 8 klasjes (zoals in variante D&E)

We willen hier opnieuw geen voorkeur mee uitdrukken. Het zijn wel allebei delicate ingrepen die wat meer verbeelding vergen. Met deze verdere uitwerking willen we anticiperen op eventuele vooroordelen.

1a simulatie

In dit voorstel werd de **sportzaal** opgevat als een industriële betonconstructie (betonskelet met geïsoleerde betonnen gevelelementen, zwart gepigmenteerd in de massa).

Daarbij zorgt een lichte dakstructuur met geperforeerde steeledek en canelurevulling voor de nodige absorptie.

De spaarzame openingen bevinden zich op ooghoogte zodat ze meteen ook het perspectief verruimen en gemakkelijk verduisterd kunnen worden (i.f.v. projecties en toneelvoorstellingen).

De noodzakelijke extra evacuatietrapp buiten kan uitgebreid worden tot tribune. Op die manier kan de zaal alsnog rechtstreeks betrokken worden op de activiteiten van de begane grond.

De gesloten zwarte doos kan een dankbare achtergrond vormen voor (eigen?) creatieve accenten (hier gesymboliseerd in de figuurtjes van Keith Haring). Dit verleent een gelaat aan de verder transparant gehouden receptie en administratie eronder.

Terwijl het glas van die **receptie en administratie** aan de noordzijde iets uitgebouwd werd en daarbij de inkom accentueert ligt het aan oost- en westzijde dieper om het met een oversteek te beschermen tegen overbezinning. Dit creëert meteen een overdekte passage van de administratie naar de oorspronkelijke inkom van de basisschool.

De grote plafondhoogte laat toe om binnenin de glazen enveloppe het gedeelte administratie en directie op te tillen tot een tussenniveau waardoor de gewenste rust en intimiteit verkregen wordt (inkijk vermindert terwijl uitkijk verbetert).

Dit is één mogelijk voorstel.



1b simulatie

In deze simulatie wordt voor hetzelfde volume een **andere valabele wandopbouw** voorgesteld :

Het betonskelet wordt opgevuld met (akoestisch absorberend ?) metselwerk, geïsoleerd en bekleed met duurzame houtpanelen (type volkern met houtfineer als afwerking).

De houtbekleding verhoogt weliswaar de initiële kost maar daartegenover kunnen als opvulmetselwerk milieuvriendelijke en recupereerbare kleiprodukten gebruikt worden die de zaal bovendien extra akoestisch comfort verschaffen...

simulatie
1b



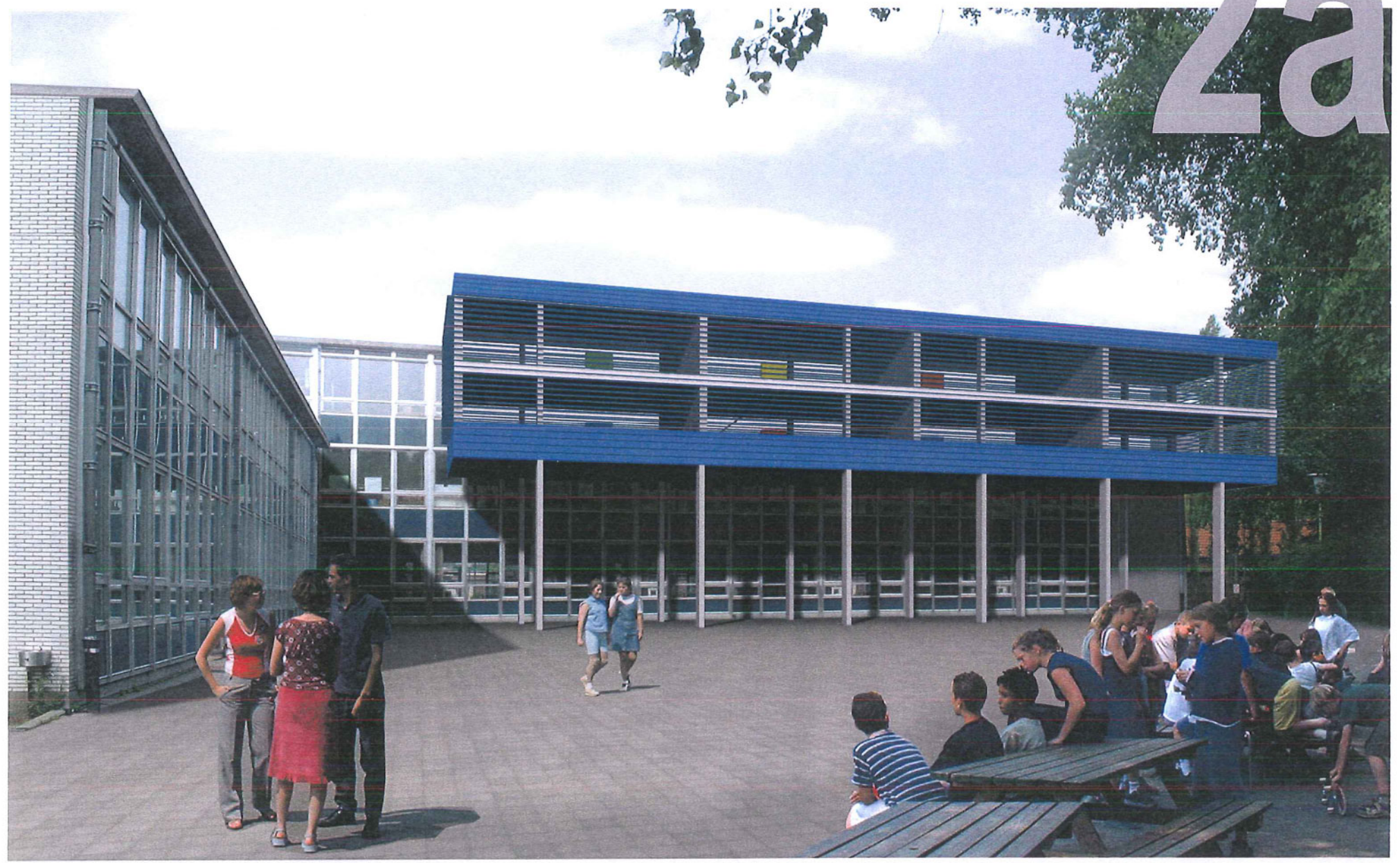
2a simulatie

Bij het uitwerken van de **klassen boven de koer** (variante C en D) tonen we hoe we in kleur en modulering op een eigentijdse manier willen aansluiten bij de bestaande vormgeving.

In dit voorstel wordt het betonskelet geïsoleerd en ingepakt in blauwe beplanking. Ter hoogte van de doorlopende raamstrook wordt diezelfde beplanking gekanteld tot een lamellenstructuur die de zon buiten houdt maar het zicht ten allen tijde vrijwaart. De witte bovenkant van de lamellen zorgt voor daglichtrecuperatie via het witte plafond.

Budgetfair werd voor de beplanking en de lamellen rekening gehouden met onderhoudsvrije volkern.

2a



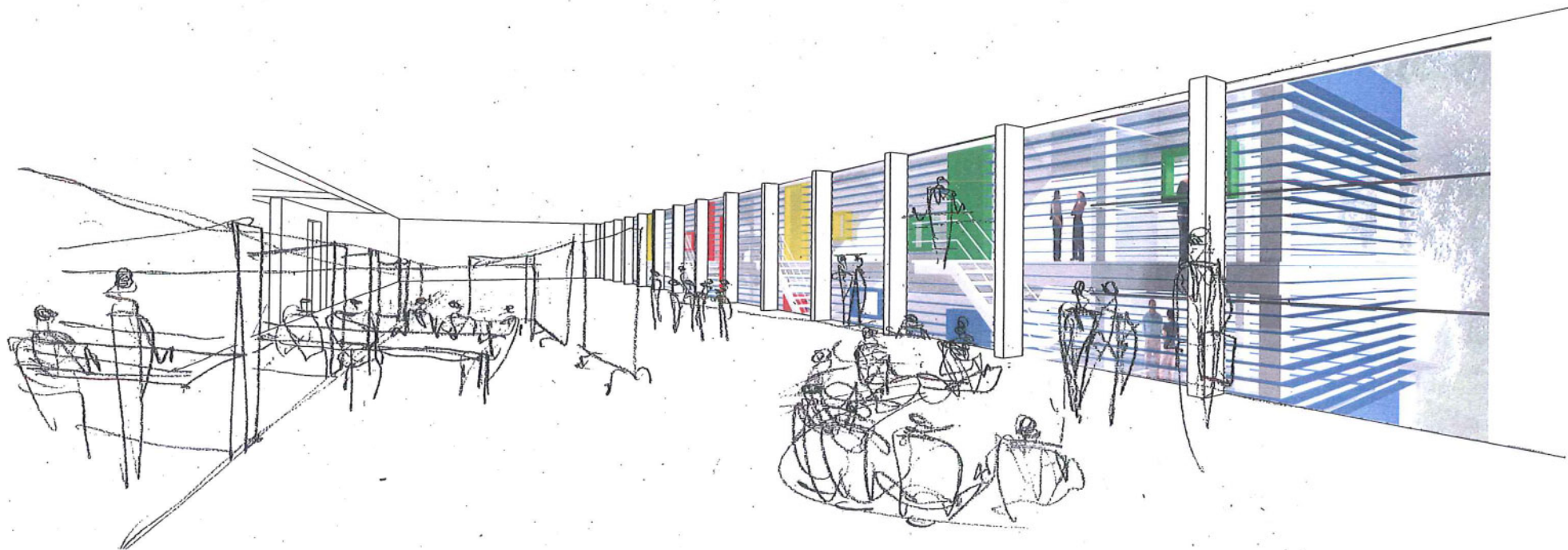
2b

simulatie

Om **binnenin** de klassen op de gemeenschappelijke ontmoetingsruimte te betrekken en toch de nodige akoestische en visuele rust te verlenen wordt zowel de glasstrook als de lamellenstructuur consequent doorgetrokken.

De kleuren van deuren en 'vensteropeningen' maken de verschillende klassen aanwijsbaar en verlenen de binnengevel een fris en speels karakter.

simulatie
2b



simulatie 1a



simulatie 1b



evaluatie :

Net zoals bij een doordacht ruimtegebruik zien we alle relevante kwaliteiten en potenties die voortkomen uit de materiaalkeuze als een vorm van **duurzaam materiaalgebruik**.

° een passende uitstraling en nauwkeurige profilering in de samenleving kan bijvoorbeeld ook het nodige respect afdwingen, de wil tot onderhoud en recuperatie vergroten en zo de levensduur van een gebouwde ingreep verlengen.

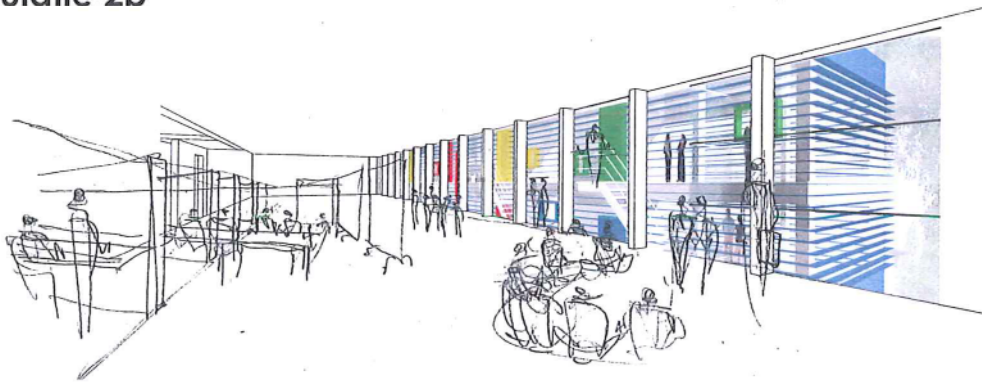
De performantie van een materiaal gaat dus verder dan zijn ecologische performantie (zoals energieinhoud, milieubelasting, recuperatievermogen,..).

Bijkomend werd hier telkens voorrang gegeven aan onderhoudsarme materialen. Ook de initiële kost proberen we zo laag mogelijk te houden (met bvb. Industriële betonelementen).

simulatie 2a



simulatie 2b



Daarbovenop blijven er ook hier **criteria die samen met de bouwheer gewogen moeten worden** :

1. Welk comfortgevoel beoogt men en welke rol kunnen akoestische en thermische prestaties daarin spelen ?

° afhankelijk van het gebruik van de zaal zal moeten blijken of de thermische prestatie van geïsoleerde betonpanelen (1a) afdoend zal zijn.

2. In hoeverre waardeert men de ruimtelijke kwaliteiten van bepaalde materiaalkeuzes ?

° anders dan bij een screen vrijwaren lamellen ook bij bezonning uitzicht en perspectief (2a/2b).

3. In welke mate kan men zich vereenzelvigen met de uitstraling die een materiaal in een bepaalde context genereert ?

° voelt men zich bvb. beter bij de warmte van een houten bekleding (1b) ? of geeft men de voorkeur aan het harmonische (1a/2a), het speelse (1a/2b) en het betekenisvolle (1a) ?

tot slot

In de 5 varianten proberen we uiteenlopende mogelijkheden en consequenties te tonen. Het is in die veelheid dat we onze visie en onze benadering demonstreren.

We willen niemand overtuigen van één of ander voorstel. We hopen U met deze denkoefeningen uit te nodigen om de initiële bezinning die aangezet werd met de projectdefinitie verder aan te scherpen en uit te diepen.

De verschillende realiseerbare voorstellen laten U als bouwheer toe heel concrete respons te geven, prioriteiten te leggen en samen met ons te komen tot een doordachte en nauwkeurige ingreep.

U heeft een boeiend project en een uitdagende site.
We hopen er samen verder op in te kunnen gaan.

Hoogachtend.



Bart Bekaert en Koen Cappon
samen met Kaat Stragier, Piet De Mey en Eefje Castele
voor buro aRCHITEC - Wevelgem,

in samenwerking met

- technisch studiebureau Boydens - Brugge.
- studiebureau stabiliteit Cnockaert - Wervik.
- akoestisch studiebureau Daidalos - Kessel-lo.