

OPEN OPROEP

MASTER PLAN PUBLIEKE RUIMTE DE HAM



Het verhaal van een verdwenen meander

00 1305 A



21 NOVEMBER 1637. AORIAN  
BROWWER NEEMT EEN GROTE  
SLOK VAN HET KLEVERIGE GOEDJE



WOW! WAT IS DIT! MIJN HOOFD!



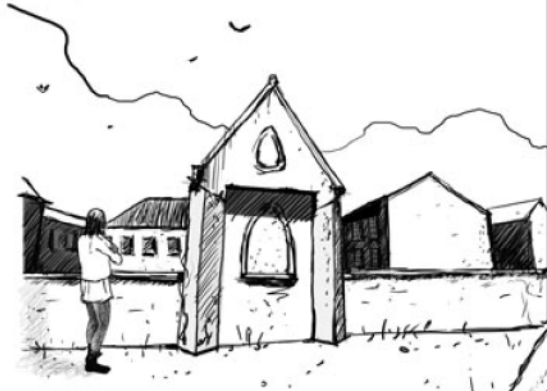
HUI! WAAR BEN IK? WAT IS ER GEBEUOD?  
WAAR IS DE SCHELDE? WAT EEN LEEGTE!



VERDRIE! DOOS ROMAN 30 KWAKZALVER, ZOU JE DIN TOCH GELUK HEBBENT 400  
JAAR N DE TIJD REIZEN, ONGELOOFLIK!



WE PROBEREN ORIENTEREN... AH DAAR IS ONZE PRACHTIGE WALBURGAKERK, ... DE  
BOUDEWINTOREN EN DE KERK VAN PAMELE, REEDS 160EN N DE TIJD VANWAAR IK KWAM.



HA, DAT HERKEN IK! Zouden er nog begintjes zitten? In tegenstelling tot de vreemde bouwstijlen die men hanteert in deze tijd, zo afgelikt en onmenselijk, kan je hier tenminste nog dat ruwe en noeste karakter vinden waar ik zo van hou in mijn oudejaarde.



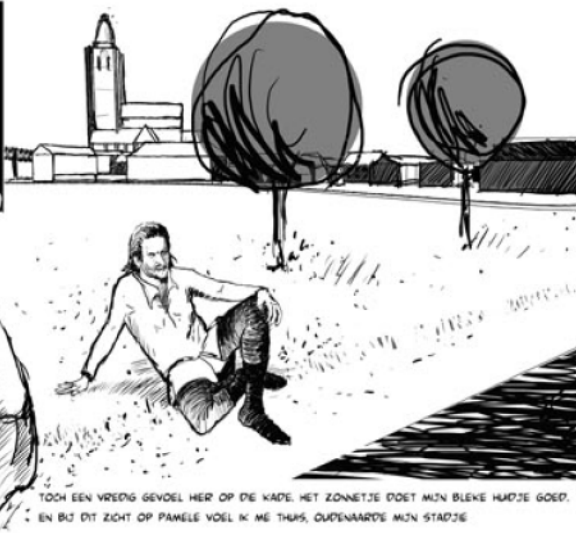
MAAR WAAR IS DAT PRACHTIGE OPEN EN UITGESTREKTE MEERSENLANDSCHAP HEEN DAT IK ZO GRAAG BEKEEK EN SCHILDERDE VANOP DE WALLEN? WAAR ZIJN DE WALLEN? WAAR ZIJN DE LISDOODES EN GRASSEN DIE ZON PRACHTIGE HARMONIE VORMDEN MET DE NATTE WEIDEN EN KNOTWILGEN?



ZO VREEMD DAT DE SOHELDE NU ZOVEEL VERDER LIGT, WAT EEN KILLE EN HARDE RUWTE! MAAR TEGELIJKERTIJD WAT EEN PRACHTIG KADER DAT DE KERK VAN PAMELE EN DE ADBIJ VAN MAAGDENALE HEEFT GEKREGEN. IK WOU DAT IK MIJN SCHILDERSEZEL BIJ HAD.



WEL EEN VREEMDE PLEK, HET IS ALSOF HIER NOG ETS ONTBREKT, HET LIJKT EEN GROTE BOUWWERF, ZICHT, T IS NIET TE HOPEM DAT HET ZO VOL GEBOUWD WORDT DAT HET ZICHT OP DE SOHELDE EN ONZE WALBURGA VERDWINT...



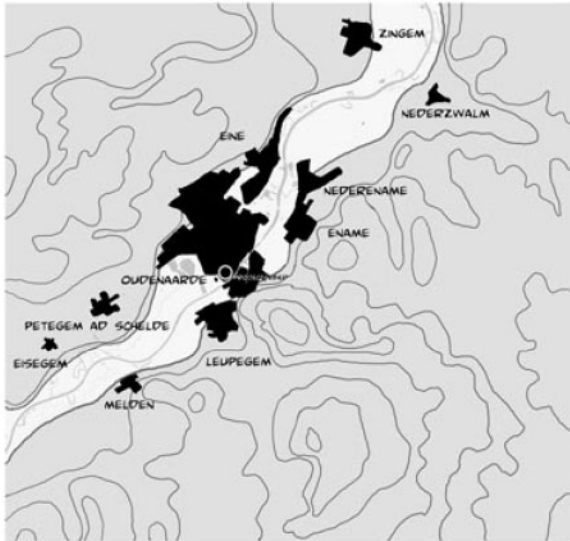
TOCH EEN VREDIG GEVOEL HIER OP DE KADE, HET ZONNETJE DOET MIJN BLEKE HADJE GOED. EN BIJ DIT ZICHT OP PAMELE VOEL IK ME THUIS, OUDENJAARDE MIJN STADJE



IK GA EEN BERTJE ZOEKEN, WANT DAT IS HIER PRECES NIET TE VINDEN

NEMAND WEET PRECES WANNEER ADRIAAN BROUWER STIERT, SOMWIGEN ZEGGEN DAT ZIJN LIJK N EEN MASSAGRIF WERD GEGOOD. NA 1638 IS MEN ALLE SPOREN VAN HEM KWIJT





**Oudenaarde, gelegen in de vallei van de Schelde**

Het is zonder meer duidelijk dat de Schelde een bijzondere rol heeft gespeeld in de ontwikkeling van de stad. Bijzonder aan Oudenaarde is dat de stad zich uitstrekt in de alluviale vlakke van de Schelde. De andere steden en dorpen hebben zich aan de rand van de vallei ontwikkeld, net buiten de alluviale vlakke. Historisch onderzoek wijst er op dat de stad niet organisch is gegroeid maar eerder ontstaan zou zijn als gevolg van een bewuste militaire ingreep, na de terugval van Ename.

**Het ontwerpgebied, een oorspronkelijk oude meander in een open meersenslandschap**

Bij het ontwerpen van het plangebied kunnen we ons afvragen welke elementen uit het actuele landschap we kunnen terug 'naar boven brengen' die ons herinneren aan het historische karakter van de omgeving, zonder historiserend te zijn? Een van deze elementen is het oorspronkelijke 'meersenslandschap' als gevolg van de ligging in de vallei. Grenzend aan het plangebied (ten zuidwesten) liggen de Schelde-meersen, open graslanden die oorspronkelijk werden aangewend als hooiland. Deze graslanden werden en worden afgewisseld met groene ruigten en bosjes. Het plangebied sluit dus erg nauw aan bij een oorspronkelijk meersenslandschap.

**De Ham als één van de vele gedempte armen van de rechtgetrokken Schelde**

Als we een historische referentie willen maken in het ontwerp is het belangrijk te onthouden dat de oevers van de rechtgetrokken Schelde niet de oorspronkelijke 'routing' waren waarlangs de passant de Schelde volgde, noch hebben ze een specifieke betekenis naar historische oeverbeplanting of gebruik. We kunnen andere gedempte sites vergelijken met originele stukken Schelde om het karakter ervan te bepalen.

*Omwille van de ligging van het gebied in een stad met een rijke geschiedenis is het belangrijk om voldoende inzicht te verwerven in de historische context van de stad en de plek. De historische analyse levert ons immers elementen op waardoor we het ontwerp kunnen verrijken. In functie van de visievorming en het uiteindelijke ontwerp is voor wat betreft de cultuurhistorische analyse uitgegaan van volgende vraagstelling 'Welke historisch gegroeide elementen kunnen blijven doorklinken in het ontwerp?'*

*Doel is om een ontwerp te leveren waarin ook de historische laag voldoende tot uiting komt, om aldus het gebied met betekenis op te laden, en identiteit te geven.*

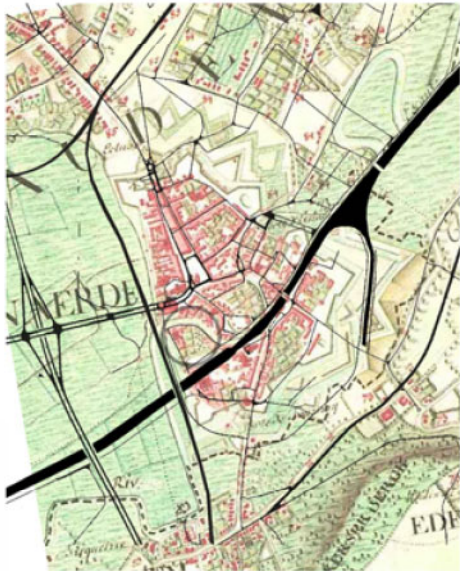


### De Ham, ligging binnen de oude vesten.

Op het grondplan op basis van de Ferrariskaart zien we dat het gebied van de Ham binnen de kern duidelijk aanhangt bij Pamele als een open gebied. De Ham was waarschijnlijk een soort (natte?) bleekweide of grasgebied bij de Abdij van Maagdendale die vroeger de zuidelijke grens ervan vormde. Er komen nog enkele solitaire huizenrijen voor in het noorden van dit open gebied, die eerder lijken aan te sluiten bij Oudenaarde, en die de doorgang van de Schelde ter plaatse als een stedelijke doorgang moeten hebben doen aanvoelen, eerder dan een groene, landelijke ader die het stad aan de rand snijdt.

Verder zien we duidelijk dat de 'Burgschelde' als een secundair kanaal doorheen de hele stad vloeide, en waarschijnlijk een belangrijke mobiliteitsfunctie had binnen de stad (aan en afvoer grote vrachten?). De Burgschelde sluit op de hoofdam van de Schelde aan ter hoogte van het plangebied, en is er tot vandaag de dag één van de enige waterrelicten uit deze tijd.

Belangrijke architectonische relicten die vanuit het ontwerpgebied te zien zijn; Walburgakerk, Boudewijntoren, Begijnhof en aan de overzijde van de Schelde de kerk van Pamele en de Abdij van Maagdendale (zie foto pagina 7).



### De rechtgetrokken Schelde deelt de historische stad in twee.

Een vergelijking van de huidige toestand met de situatie rond 1700 (Ferraris) leert ons dat de rechte trekking van de Schelde de 'historische vestingstad' in twee heeft gesplitst. Waar Pamele vroeger reeds een aparte kern was aan de overzijde van de Schelde-oever was dit toch (meer dan vandaag de dag) een onderdeel van de historische kern binnen de omwallingen. Vanwege het verbrede lineaire karakter van de Schelde kan men meer dan vroeger nu spreken van een linker- en een rechterdeel van de Schelde.

Langs de andere zijde van de harde barriere die vandaag de dag gevormd wordt door de brug en treinspoorbrug aan de westzijde van het plangebied begonnen en beginnen nog steeds de Scheldemeersen, die in tegenstelling tot vroeger (graslanden) hier erg bebost zijn. Langs het fietspad onder deze bruggen heeft men de meest directe verbinding met deze natuurlijke gebieden, ze raken er als het ware het stad.

Aan de kop van het plangebied herinneren de ligging van de Jan zonder Vreeslaan en achterliggende straten nog aan het kasteel dat hier vroeger de structuur van dit stadsdeel moet overheerst hebben, maar verder kan men hiervan weinig terugvinden (op enkele recent ontdekte archeologische gewelfrelicten in de Kasteelstraat na).

• We mogen voor wat betreft de meersen, vanuit historisch perspectief, niet spreken over een gesloten landschap. Het alluvium van de Schelde lag in het verleden overwegend onder grasland. Het gebruik van het 'meers'-toponiem (cfr. Meerspoort) wijst op een periodiek hoge grondwaterstand en een gebruik van de gronden als hooilanden. Dit gebeurde zonder de percelen af te sluiten door randbegroeiing omdat de weidegang steunde op een gemeenschappelijk gebruiksrecht. Hierdoor zijn dergelijke meersgebieden in het Ancien-Regime landschappelijk open gebleven

• *Petegemse Scheldemeersen*; 1 vd 3 laatste grote authentieke landschapseenheden in de vallei van de bovenschelde. Relict van vroegere scheldemeersen met hooiweiden en moerasgebieden.

• Als gevolg van grote infra-werken (demping Schelde) ontstonden er diverse restplekken in de stad; bestemmingsloze inhoudsloze gebieden of breuken in het stedelijk weefsel waar nu via deze opdracht een antwoord op gegeven wordt.

• Toponiem Oudenaarde; aanlegplaats, gemene weide. Toponiem Ham; Alg. Germ. 'Hamma': landtong, uitspringend in inundaatiegebied, vooral van rivieren (bron Maurits Gysseling)

• Historisch waterziek gebied. De Abdij van Maagdendale staat zelfs nog wat scheefgezak hierdoor.

• We refereren veelvuldig naar de Ferrariskaart van rond 1700, niet enkel omdat dit een duidelijke (en vrij correcte) kaart was, maar ook omdat dit rond (net na?) de grootste bloeitijd van Oudenaarde was, met de lakennijverheid en als thuisplaats van beroemde edelen en kunstenaars.





#### De Ham als overgangsgedebied tussen 2 verschillende dichtheden

Indien we enkel de bebouwde oppervlakte, zonder infrastructuur of groengebieden, beschouwen kunnen we een duidelijk verschil zien tussen Oudenaarde en Pamele. Oudenaarde is een dener bebouwd gebied dan Pamele, en het plangebied ligt op de overgang tussen deze 2 in densiteit verschillende gebieden. Het geheel is, zeker aan de oostelijke zijde waar het plangebied ligt, ook vrij kernachtig gebleven, bijna binnen de middeleeuwse wallenstructuur, zonder overdreven lintvormingen buiten het kerngebied. Aan de westzijde van Oudenaarde komt er meer verlinting voor, wat erop wijst dat de oostelijke zijde nauwer aansluit bij het historische kernachtige geheel dan de westelijke, noordelijke en zuidelijke zijde van Oudenaarde. De rechtgetrokken Schelde werkt duidelijk als een scheidend element tussen beide stadsdelen, en is de grens waarna er een verschillende dichtheid voorkomt.



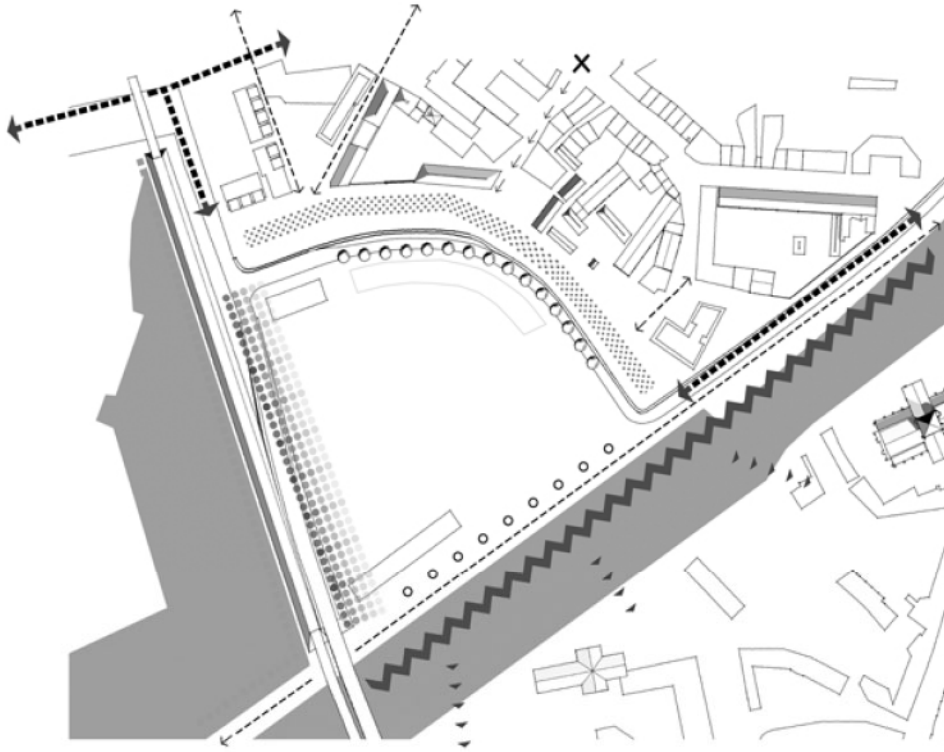
#### Het projectgebied gelegen tussen harde en zachte publieke ruimten.

Oudenaarde kent een grote rijkdom aan verschillende pleintjes, die harder en stedelijker zijn nabij de Markt, en rustiger, met groene elementen in Pamele (aan de Schelde). Daarnaast zijn er ook meerdere (semi) openbare groenzones te vinden, waarbij vooral het Liedtspark een belangrijke rol speelt voor de recreatie in het stadshart. Het is bijna het enige 'gebruiksgroen' in de stad, waar de groene meersen aan de oostelijke zijde vooral door de passieve recreant gebruikt worden. Langs de Schelde volgt de provinciale fietsroute het water langs grotere groene zones die enkel ter hoogte van de stad worden afgewisseld met harde kades.



#### Begrensd door twee (zware) infrastructuur

Ten westen en ten zuiden wordt het projectgebied ruimtelijk begrensd/ gedefinieerd door 2 grootschalige infrastructuur. In het westen is dit de brug over de Schelde van de Mathijs Castelestraat (richting Leupegem) en ten zuiden is dit de rechtgetrokken Schelde. De Schelde vormt een harde fysieke barrière tussen Oudenaarde en Pamele. De brug en de berm zijn vooral een visueel harde breuk



- **Droesbekeplein** is de draaischijf waarlangs verkeer de westelijke zijde van de kern binnentreedt, zeker wanneer in de toekomst binnenkomend verkeer eerder langs Smalendam de kern binnenkomt.

Langsheen de nieuwe bouwblok in het westen, het pleintje aan het Wielemuseum en de Meerspoortsteeg bestaan er interessante zichtassen die tevens toegangen tot het gebied zijn voor langzaam verkeer.

- De **Burgschelde** is op dit moment een vrij ontoegankelijke ruimte, niet meer dan een vijver. De oorspronkelijke doorgang wordt volledig geblokkeerd door de school en een pompegebouwtje. De grote kwaliteiten van deze ruimte blijven echter wel merkbaar. De school heeft op dit moment erg weinig 'officiële' speelmogelijkheden.

- Het **Begijnhof** dat in restauratie is straalt nog steeds zowel aan de voor- als de achterzijde een eenvoudige en waardige schoonheid uit. Het kapelletje vormt een merkwaardig element dat nu achter een muurtje weggestoken zit.

- Hoewel de vorm van de **huizenrij** bepalend is voor het aanvoelen van de historische ligging van de Schelde is deze dringend aan renovatie of vervanging toe.

- De **berm van spoorweg en M. Casteleinstraat** vormt een grote visuele en functionele barrière tussen het plangebied en het achterliggende groengebied.

- De **Schelde** vormt uiteraard een massieve barrière tussen Pamele en Oudenaarde maar er komen wel erg waardevolle visuele relaties voor met de kern van Oudenaarde, op dit moment enkel vertroebeld door enkele laagstammen van beperkte waarde. Op dit moment zijn de Scheldekaaien ter hoogte van het plangebied weinig meer dan het fietspad dat er langs ligt.

#### FOCUSPUNTEN

Abdij van Maagdendale (1233)  
 kerk van Pamele (1234)  
 Sint Walburgakerk (1420-toren 1624/spits afgebrand in 1804)  
 Brouwerij Roman (1545)  
 De Mouterij (1895)  
 Burgschelde (tot in jaren '50 doorheen stad)  
 Margeretha v. Parma-huis - naast Boudwijnstoren (1522)  
 Waar nu wielemuseum, heette vroeger 'gat in de markt'  
 Fusie Pamele (1593)  
 Slechten van versterkingen (1214)  
 Stadswallen tot in 19e eeuw

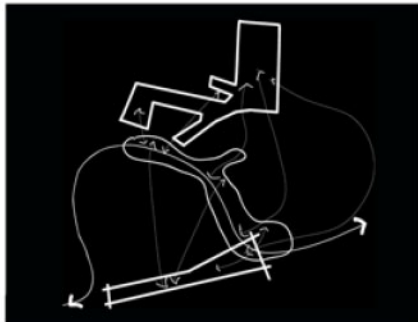


Walburgakerk

Boudwijnstoren

Begijnhof

Pamele; kerk en abdij



*De specifieke ligging van Oudenaarde in de Scheldevallei moet voelbaar blijven. Het landschap vormt immers een éénheid met de historische stad. Reden om de identiteit en unieke kwaliteiten van de stad te herwaarderen en te versterken. Het netwerk van gedempte waters dat het ontstaan van Oudenaarde mee bepaalde moet opnieuw een belangrijke rol spelen als geheel van aders van het maatschappelijk-stedelijk leven. Om deze reden lijkt het een goed idee om het fietspad langs de kade om te leggen naar de gedempte Schelde (Smallendam) en de kade als verblijfsruimte te ontwerpen. Door Smallendam in te richten als groen fiets-en wandelpark wordt het landschap terug tot in de stad getrokken. We willen de stedelijke ontwikkeling (harde infra) naar de Schelde richten en ook de verbinding met Pamele voor het langzaam verkeer verbeteren. Zo wordt Pamele terug een onderdeel van een routing. Pamele zal op de eerste plaats echter visueel terug verbonden worden bij de kern van Oudenaarde, door het voorzien van gerichte vistas erop. Functioneel is de barriere van de Schelde te groot om hier terug een binding tussen beide kernen te verkrijgen. De visuele binding zal in dit voorstel meer zijn dan het nu het geval is, omdat er gerichte focus-zichtlijnen worden voorzien. Nu is het een panorama dat aan een buitenzijde van de kern ligt. Omdat er niets te doen is en er niet op gefocust wordt valt dit panorama minder op. De nieuwe invulling van Smallendam moet een stedelijke ontmoetingsruimte op verschillende niveaus worden, en geen infrastructuur die de stad in 2 splijt*

## BASISPRINCIPE

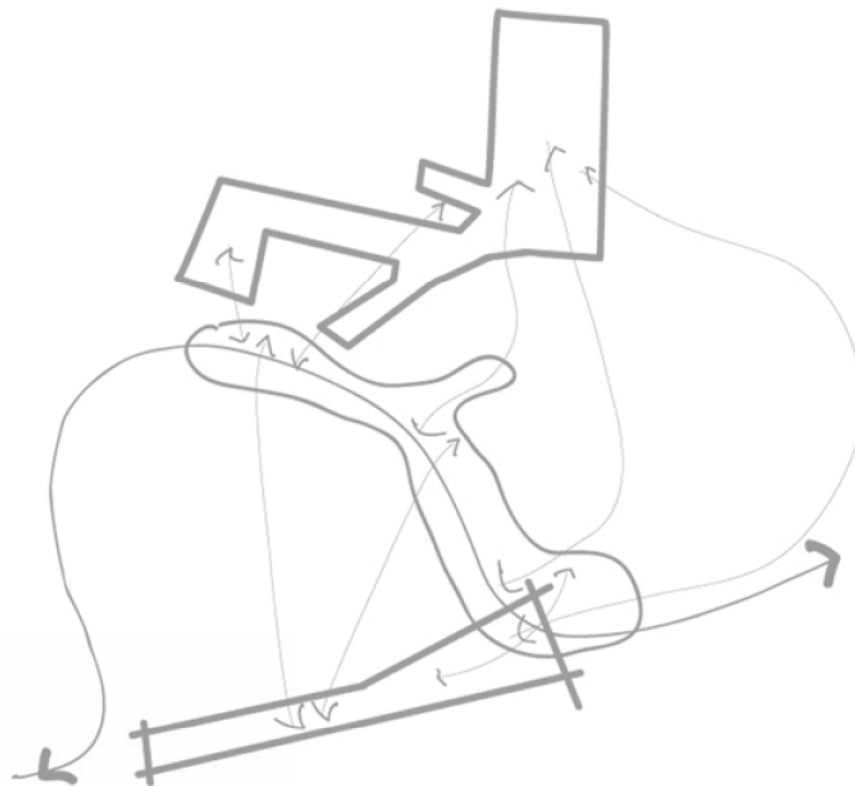
### De Ham als betekenisvolle schakel tussen de Markt en de Schelde

Het gebied de Ham samen met de 'versteende' ruimtes aan de Schelde moeten een duidelijke rol krijgen binnen het functioneren van het volledige centrum.

Enerzijds moet de nieuw te creëren openbare ruimte onderdeel vormen van het volledige stelsel van verharde (stedelijke pleinen) en niet verharde ruimtes (groene ruimtes, parkjes) in de stad.

Anderzijds zal de rol van de nieuwe openbare ruimtes er in bestaan de kern van Oudenaarde (terug) te verbinden met de Schelde, waar Oudenaarde ontstaan is. Daar er verschillende zones moeten doorkruist worden eer men van de markt naar de Schelde kan, moeten deze zo open en oriënterend mogelijk ingericht worden. Ze moeten onderdeel worden van een duidelijke routing. Hierdoor versterkt tevens de hechting van deze ruimtes aan de stad. Wij zien die hechting minder als een vervloeiing van de Ham met zijn omgeving, maar juist als een sterkere bepaling van de 'enclave' binnen de stad: het scherper vormgeven van de overgangen en de verbindingen. Het is ook van belang dat deze zones geen holle ruimten worden, maar voorzien worden van betekenis. Deze betekenis zoeken we in zijn functie(s) en de historische referentie.

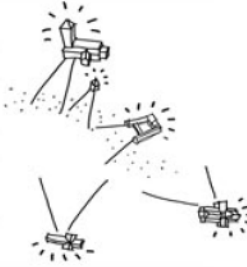
Oudenaarde is een anomalie (inverse) binnen de scheldevallei. Ze ligt er, anders dan de omringende kernen, middenin. Deze situatie kan op kleine schaal terugkomen in het ontwerp; groen dat naar open meerslandschap refereert (graslanden, moerassen etc) terwijl de harde structuur van de stad belichaamd wordt door 'harde' pleinaaccenten binnen deze open groene ruimte. Aan de kade kan het spel van inversie dan weer gebeuren door groene accenten binnen een grotendeels verhard oppervlak te leggen.





### Betekenis door focus op de geschiedenis

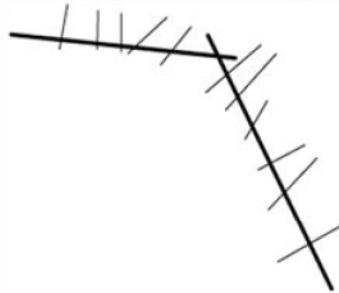
Bepalend voor de opbouw van het ontwerp van de 'groene meander' zijn de dominerende zichtassen naar de historische gebouwen. Deze geven het gebied een apart karakter en betekenis door het verhaal dat ze de toeschouwer vertellen. We willen dit in het ontwerp benadrukken door lijnen in het landschap te brengen die, wanneer ze vervolledigd zouden zijn, deze gebouwen als focus of brandpunt zouden hebben. De aandacht zal door deze vluchtende lijnen automatisch naar deze gebouwen getrokken worden. Ze vormen het belangrijkste element in de compositie of scene (technieken uit de scenografie of landschapsschilderkunst). De zichtlijnen delen tegelijk het park op in verschillende zones. Het geheel vormt een lijnenspel dat oordeelkundig aaneengeknoopt wordt. Daar waar de zichtlijnen bijeenkomen wordt er voorzien in een knooppunt; van hier af kan men het volledige park overzien.



*We kunnen een 'culturele inbedding' o.a. bekomen door relictten te benadrukken of bloot te leggen; kunstwerken aan de kade te voorzien, nadruk op geschiedenis, genus loci, herinneren en verwijzen. Ook water kunnen we als historische context terugbrengen; abstract of echt, maar het terug openleggen van de gedempte Schelde is als gebaar hier overdreven. Naast de enorme kost die dit met zich meebrengt is er weinig echte meerwaarde. Historische referentie hoeft niet het letterlijk terughalen te zijn en kan subtieler gebeuren. Door het openleggen van de gedempte arm zou een essentiële ruimte voor de stad ook beperkt worden in zijn functionele mogelijkheden (zoals sport en spel). Water kunnen we ook inbrengen door kleine fonteintjes of zachte glooiingen en bermen waar tussen water kan blijven staan (wadis). Hiervoor is onderzoek vereist naar infiltratiemogelijkheden. Deze bermen kunnen ook dienen om de weg Smalendam te scheiden van de speelzones.*

### Vastleggen van een duurzaam kader

Er wordt voorzien in een vast kader (wandelpad met dwars-assen) dat kan dienen als kapstok voor huidige en toekomstige ontwikkelingen. Alle zones zijn dwars doorheen het park, maar ook lateraal bereikbaar. De plaatsen die reeds een vaste functie krijgen worden hard ingevuld, andere zones worden zo open en groen mogelijk gehouden. Duurzaamheid in materiaal en omgang met energie en water wordt betracht. Er moet kunnen voorzien worden in een programma dat flexibel is en gericht op de noden van de stad. Belangrijk is een plaats te geven voor permanente én tijdelijke invullingen. Tijdelijke kunnen zich later eventueel tot permanente ontwikkelen.

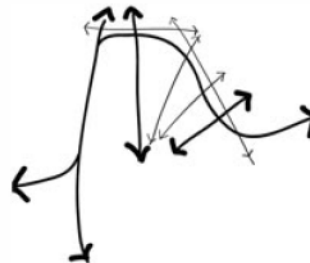


*Duurzaamheid is ook 'gemaakt voor de lange duur', dwz dat veranderingen moeten kunnen gemaakt worden, maar binnen een kader dat nu reeds vastgelegd wordt. We kunnen dit kader bepalen door de assen in het plangebied, die als kapstok voor toekomstige ontwikkelingen gaan dienen, vast te leggen alsook door de belangrijkste focusplaatsen gericht te verharderen. Op deze manier blijven belangrijke zichten en functionele verbindingen open en overzichtelijk. Buiten dit kader wordt er gezocht naar zoveel mogelijk 'zachte' en flexibele invullingen. We streven naar streekeigen materialen (groen en steen), niet enkel uit ideologie of historische correctheid, maar ook naar transport- en energiekosten. Planten (cfr meersenplanten; grassen, lisdodde, lampenpoetser, olmen, essen, knotwilgen,...) en stenen (doornikse of balegemse zandsteen, baksteen?....).*

*Regenwater moet zoveel mogelijk kunnen infiltreren in de ondergrond; als er toch oppervlakten worden verhard dan worden bij voorkeur de voegen tussen de stenen open gelaten. Wegens de slechte doorlaatbaarheid van de ondergrond moet er wel in voldoende drainage voorzien worden, af te voeren naar nabijgelegen bezinkplaatsen.*

### Voorzien van vistas en duidelijke verbindingssassen

Landschap 'inkaderen'. Het projectgebied als onderdeel van een routing of promenade. Richting geven/oriënteren. De openbare ruimtes van het groene park en de harde kade moeten gekoppeld worden op een visueel logisch leesbare manier met de andere openbare ruimtes in de stad (Markt, Kleine Markt, Droesbekeplein, Liedtspark,...). Het fietspad dat de Schelde volgt wordt om meerdere redenen langs de 'groene meander' naar het binnengebied getrokken (zie hiernaast).

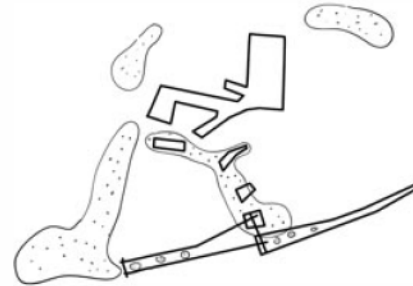


*Historisch gezien is de huidige kade een nieuwe ruimte. We veranderen de fietsas (naar het binnengebied) om meerdere redenen:*

- De historische correctheid; kanaal was niet de Schelde, en is bijgevolg nooit jaagpad geweest.
- Het is een aangename aanzet - via groen park ipv harde kade - naar groene omgeving Meerspoort.
- Het is tevens een bloedloever voor het toerisme van Oudenaarde stad.
- Het geeft de mogelijkheid om de kade te verlagen omdat er geen lineair fietspad op dezelfde hoogte door moet.
- Op deze manier kan er gebruik gemaakt worden van de helling van de brug om richting Pamele te gaan.

### Spel tussen harde en zachte zones doortrekken

Concept hard – zacht; zacht = groene 'meander', hard = kadeplein aan de Schelde  
Binnen de 2 belangrijke publieke zones; groen park en harde kade wordt er voorzien in details, die het inverse van de structuur zelf zijn. De inversen van de groene zones zijnde verharde pleintjes voor de Mouterij (multifunctioneel plein), voor Burgschelde en voor het Begijnhof. Bij de kade worden dit groene accenten. We gaan de identiteit of betekenis voor elke subzone binnen deze harde en zachte oppervlakte bepalen. Er wordt vertrokken van een strategie eerder dan een plan. De assen bepalen verdere ontwikkeling (assen staan vast, invulling niet). Door de oppervlakten in het tussengebied (park) niet allemaal te verharde kan gemakkelijker ingespeeld worden op een veranderende behoefte.

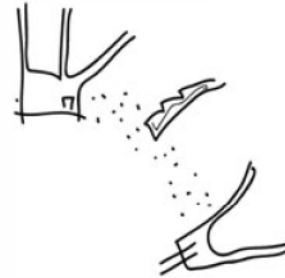


*Groene meander' bindmiddel tussen kade en Markt van Oudenaarde. Gebruik maken van inversen/tegenstellingen.*

*Reeds voorziene parking wordt opgenomen in een uniform voorzien verhard plein.*

### Verbindingen met de stad benadrukken

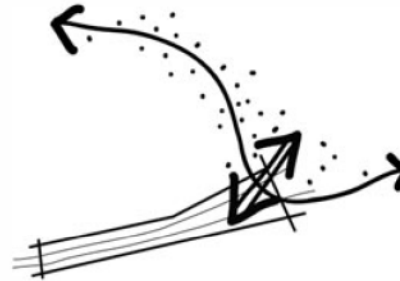
De parkzone behoort bij het stadshart (markt etc.) eerder dan bij de nieuwe bebouwing van de Ham. De harde grens (gevormd door heraanlegde Smalendam) verhindert het samengaan van park en nieuwe bebouwing. Daar waar de parkzone (en de kade) aan de stad takt gaan we de verbindingen extra benadrukken. De berm waar het fietspad op komt richting Pamele kunnen we een apart ontwerp geven bv. een houten damwand die belang verbinding benadrukt. Ook kan voorzien worden in een rustpunt waar de site kan overkeken worden. Fietspad verbinden met bestaande fietsroute richting Leupegem (langs spoorweg) en richting Schelde (tot aan het fietspad van de Eindrieskaai). Er wordt niet voorzien in een extra brug voor fietsers-voetgangers, maar we kunnen een 'goedaardige parasiet' hangen aan bestaande brug.  
Jan zonder vreeslaan; strakke invulling, met stukken in hetzelfde materiaal als de 'detailpleintjes' in de groenzone. Zo open mogelijk richting park. Kleinschalige materialen van gevel tot gevel.



*Oriëntatie door te werken met punten lijnen en vlakken die duidelijk te onderscheiden zijn binnen een uniform karakter van het volledige park. Oriëntatie is ook van belang voor sociale veiligheid; hiertoe ook voldoende verlichting voorzien. Dit kan oa door de oude gebouwen en focussen aanlichten (ook in nachtzicht). Sociale veiligheid ook bevorderen door mix van gebruikers op bepaalde plaatsen (niet alle). Monofunctionalisme leidt tot verwaarlozing (Jane Jacobs).*

### Barriere tussen kade en stad opheffen

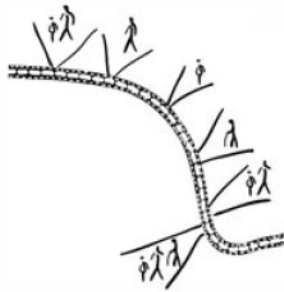
De weg Smalendam mag niet gaan dienen als een verkeersriool of snelbereden rondweg rond Oudenaarde. Om de kade, of het 'terras van de stad' degelijk te laten functioneren is het noodzakelijk dat deze weg met een krachtig gebaar overbrugd wordt. We voorzien een sterk baken op de knoeping tussen het park en de kade. Het baken is de focus op einde van de wandeling, maar tegelijkertijd dient het als verbindingsstuk tussen het park en de kade. Essentieel want de weg Smalendam zal waarschijnlijk door veel verkeer moeilijk oversteekbaar zijn en vormt een harde scheiding. Een strak vormgegeven voetgangersbrug die eveneens dienst doet als uitkijkpunt en baken.



*De weg Smalendam zal meer verkeer trekken. Dit is ook een deel van de bedoeling van de heraanleg (verkeer uit de kern weghouden), maar door voldoen de visuele prikkels te voorzien kunnen we toch de snelheid van het verkeer naar beneden halen. Reeds voorziene haakse aansluitingen op andere wegen helpen hier ook bij. Deze omgeving is te fragiel voor een 'autosnelweg'. Verder dient de aansluiting met ophaalbrug bekeken te worden; is nu reeds knelpunt zonder extra verkeer*

### Voorzien in aparte zones met een eigen subidentiteit

De weg Smalendam zal een drukbezochte verkeersader worden omdat men zo het centrum kan vermijden (oa met zwaar verkeer). Ze zal dus tov van het park, en de verbindingen tussen de Markt en de Schelde fungeren als een langsas. De verschillende zones waar langs gegaan wordt als men door Smalendam rijdt worden ervaren als verschillende scènes binnen één film; telkens met een ander karakter en een andere gebruikersgroep. Uitzonderingen hierop zijn de knooppunten van het park met andere ruimten (Droesbekeplein, aankomst aan kade en kade zelf). Dit zijn ruimten die voor alle gebruikersgroepen multifunctioneel worden ingericht.



Doornijden van parkzone; rekening houden met theorie Kevin Lynch (view on and from the road). Smalendam = schelde= stroom. Mag vloeien maar moet verbazen of interesse wekken (vertragen verkeer). Vroegere loop/stroom Schelde; het stedelijke en natuurlijke landschap stroomt naast elkaar, en soms ook in elkaar over, zoals de Schelde destijds gestroomd heeft.

Menselijke schaal; ieder groep een eigen 'lekker plekje', met infra die gericht is naar die groep; ontwerpen van infradetails vanuit de mensen die de ruimte gaan gebruiken, (opvolging vanaf Droesbekeplein; 1-stadsbezoekers/shopping 2-culinaire/horeca, 3-sport/spel, 4-cultuur/historisch, 5-scheldetoeristen) Indeling per leeftijdsgroep van Droesbekeplein naar kade; alle leeftijden, 25-50j, 15-25j, -15j, +50j, alle leeftijden.

Slechts aan de kant van de bebouwing de weg Smalendam met een bomenrij voorzien. Een tweede bomenrij zou het 'scene-effect' verminderen, alsook het park kleiner doen lijken.

### Verlagen van de kade tot een zonneterras voor de hele stad

De kade wordt ontdaan van zijn 'achterkant-situatie'. De kade krijgt een stedelijk karakter door het aanbrengen van een overwegend verhard kadeplein. Het is één van de enige mogelijkheden om de stad te binden via een verblijfsruimte aan de Schelde. De kaai wordt hét terras van de stad. Kade en park als onderdeel van de recreatieve structuur van Oudenaarde, referentiepunt langs de Schelde. De kade wordt ingericht als een kunstkaai; voorzien van sokkels voor permanente en tijdelijke tentoonstellingen. Stimulus voor de kunstacademie in Pamele. Dit geeft hen de mogelijkheid te exposeren in drukbezochte publieke ruimte. Kade wordt hipste plaats van het stad.

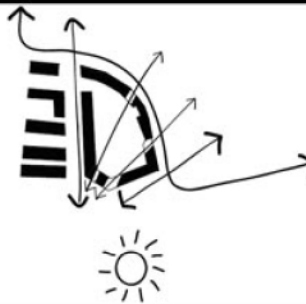


Kade voorzien in drie niveaus; laagste is flaneerzone met hout bedekt, andere zijn ruwe stenige oppervlakten. Zitten op dikke muurtjes van doormixe zandsteen. Kade na de Ham richting de ophaalbrug is terug op volle hoogte om verschil te benadrukken (dramatisch effect vergroten). Het wordt een visuele as (waarop parkeren mogelijk blijft) richting 'het terras van Oudenaarde'. Strakke inrichting. Kade richting de Meersen worden groener voorzien en onder de brug laten doorlopen

### Bebouwing houdt rekening met zichten, oriëntering en openheid

Zichten en zichtassen zijn belangrijk voor de werking van de publieke ruimte die een belangrijk onderdeel zal vormen van de stedelijke openbare ruimte van Oudenaarde. Ten opzichte van de in het RUP onderzochte bebouwingvorm lijkt er vooral bekeken te moeten worden of de knik in het midden van de centrale ontsluitingsas niet kan rechtgetrokken worden, daar deze een direct zicht vanuit het noordelijk deel van het park in de weg staat.

Verder kan er gedacht worden aan doorbrekingen op het gelijkvloerse niveau van de bebouwing aan de kade, om zo een betere binding met het achterliggende gebied (én het park met de Scheldekade of 'Scheldeterrassen') te krijgen.

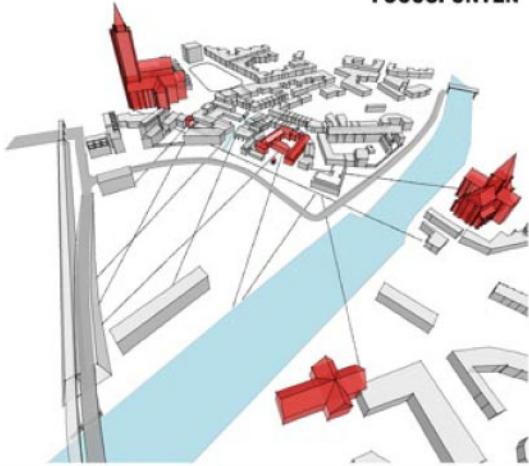


Wegens harde grens Smalendam is het verantwoord de bebouwing in eerste instantie los te zien van het park, dat eerder aansluit bij de stad. Er dienen wel principes gegeven te worden voor de aansluiting op de inrichting van het park dat eventueel kan verderlopen in het binnengebied. Er kan verder gedacht worden aan een iets kleinere densiteit dan de voorgestelde om de Ham meer als overgangszone tussen 2 densiteiten (Oudenaarde en Pamele) te laten naar voren komen.

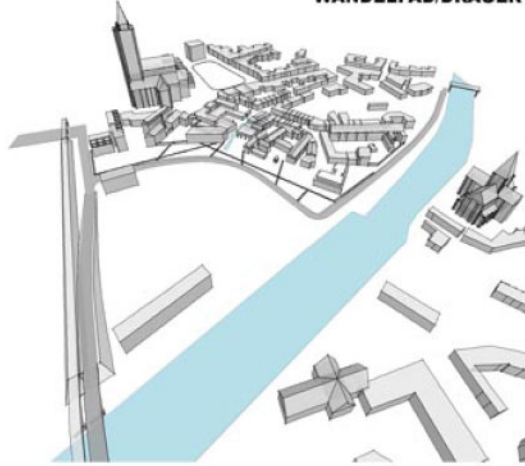
De bewoners van dit binnengebied zullen de eerste gebruikers van het park worden, wat nogmaals de noodzaak aan een veilige en krachtige overbrugging van de weg Smalendam benadrukt.



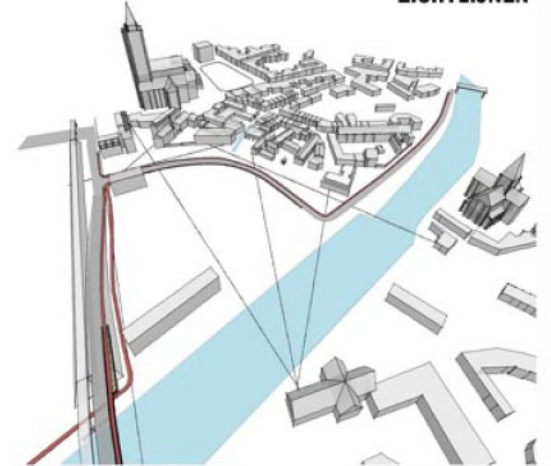
**FOCUSPUNTEN**



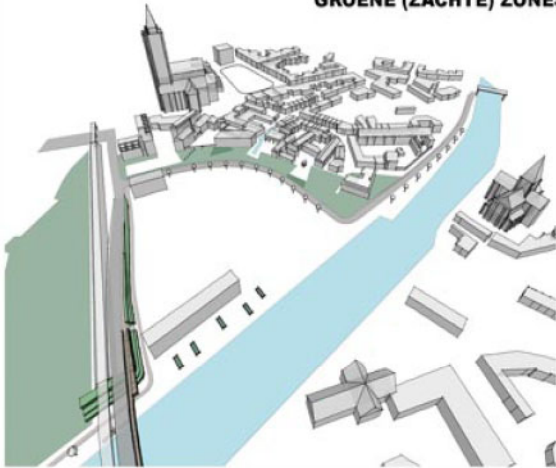
**WANDELPAD/DRAGER**



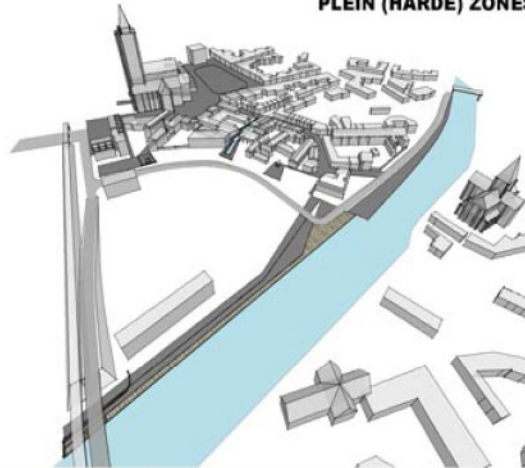
**ZICHTLIJNEN**



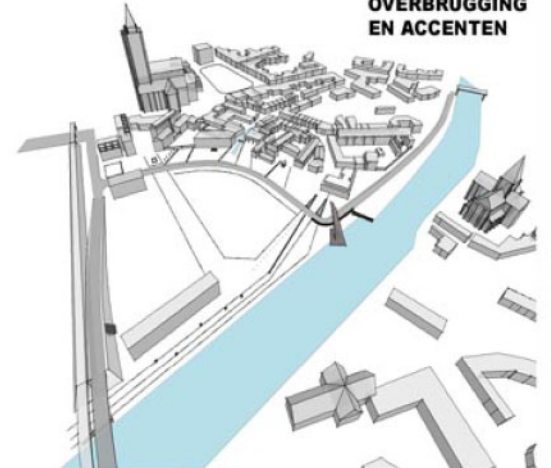
**GROENE (ZACHTE) ZONES**

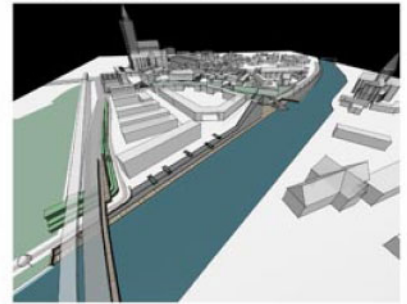
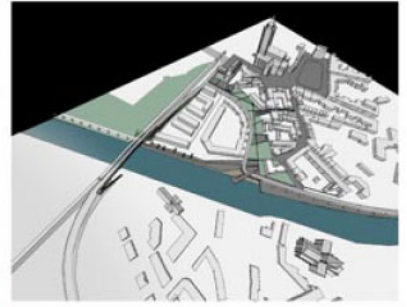


**PLEIN (HARDE) ZONES**



**OVERBRUGGING EN ACCENTEN**







### Toegangszone

- poort naar het park, de eerste zone vanaf het Dreesbekeplein.
- multifunctioneel plein met gedeelte dat omhoog helt naar een kader, zichtas naar Pamele.
- voorzien van horeca?
- speelse 'lichtthema' (=wirwar van kabels met op knooppunten lichtpunten, refererend naar lijnenspel zichtassen) en subtiel verlichting in verhoog.
- integreren van reeds voorziene parking in strak lijnenspel.
- gebruikersgroep: alle leeftijden







Dessel



Tinos, Griekenland



**KADER**



San Candido, Italië



**VERHOOG**



**VERLICHTING**

**MATERIALISATIE**



Zeeburg, Nederland

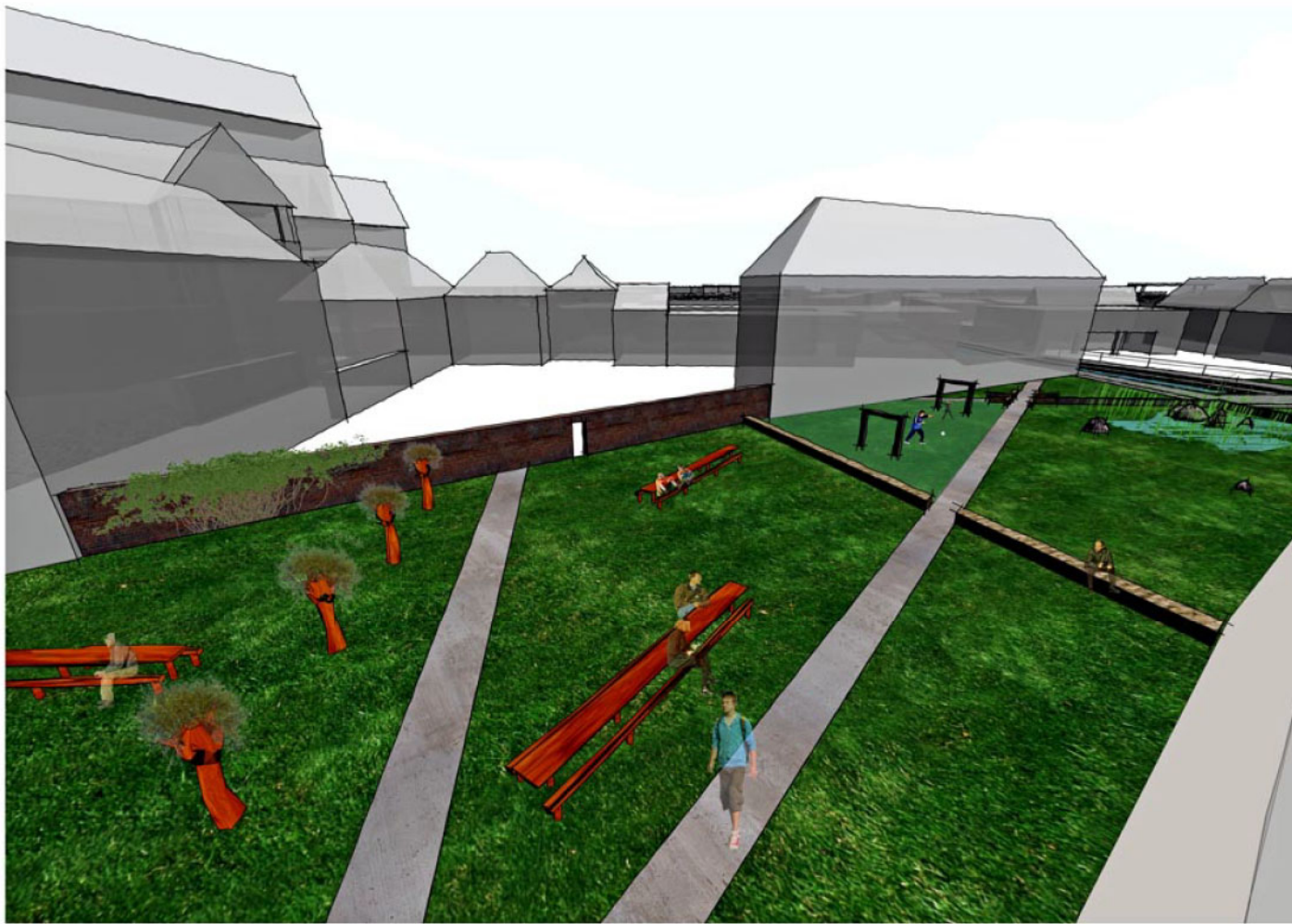


Melbourne

**REFERENTIES**

**VERLICHTINGSCONCEPT**





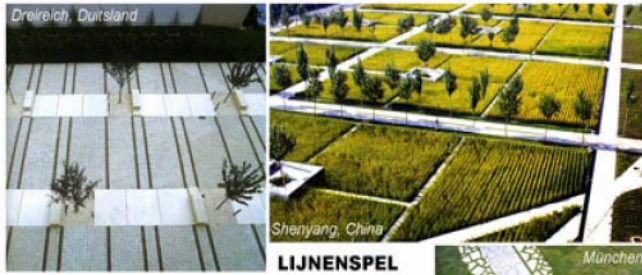
#### Bourgondische zone

- gebruikersgroep 25-50j
- aansluitend op pittoreske deurtje naar restaurant.
- voorzien van zit- en picknickbanken; lange zittafels, begrensd door zichtlijnen naar Boudewijnstoren.
- mediterrane sfeer.
- geen verharding maar aangename grasvlakte afgeboord met ruwe stenen.

#### Overgangszone

- zone tussen bourgondische scene aan boudewijntoren scheiden van actieve zone voor sport en spel eventueel door fonteintjes; moeders kunnen meezitten aan de bourgondische picknicktafels en kinderen aan de gaten houden aan aangename ruimte met dynamisch element water. (fonteintjes koppelen aan Burgschelde)





**LIJNENSPEL**



**GROENE ELEMENTEN**

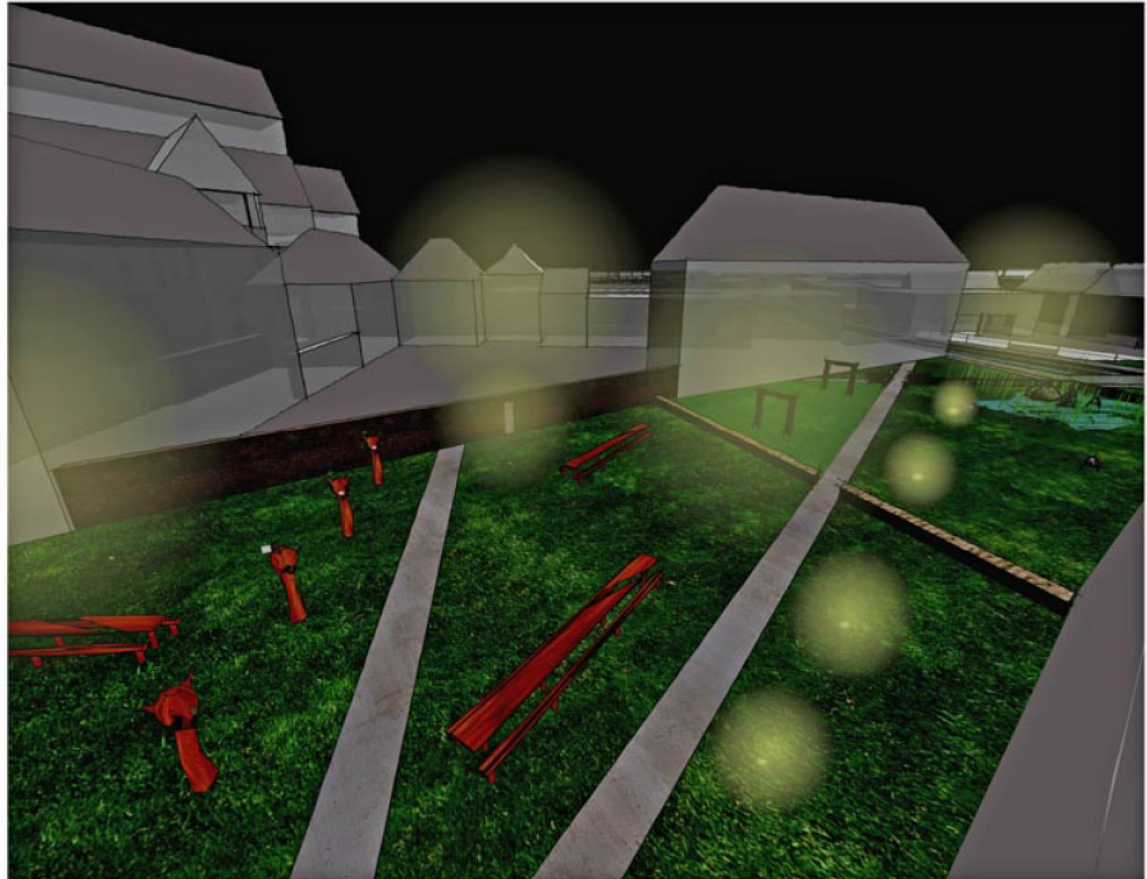


**ZITELEMENTEN**



**REFERENTIES**

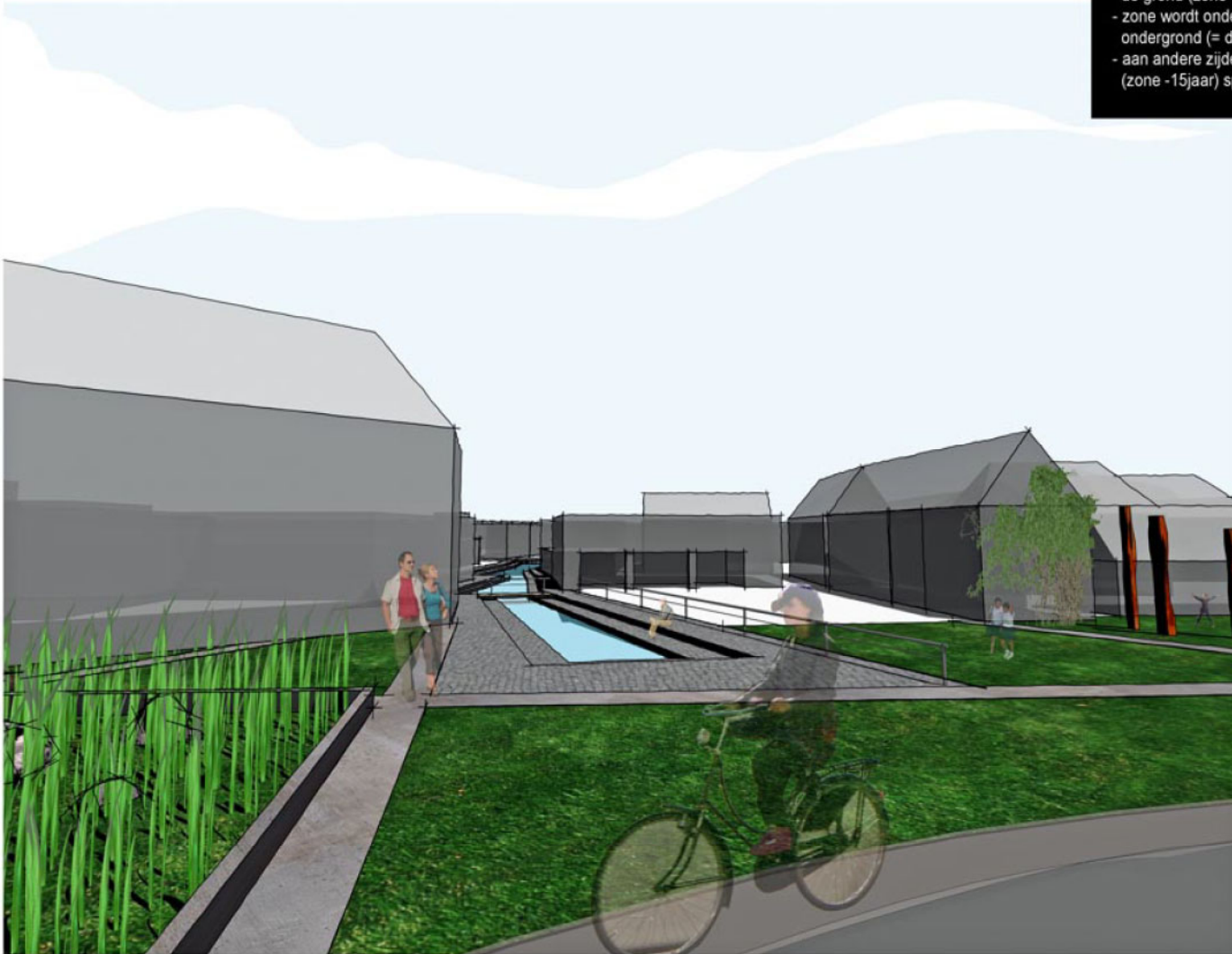
**VERLICHTINGSCONCEPT**





### Burgschelde en speelzone

- trapveldje; kruising van zichtassen waar men alles kan overzien; aangeven van kruising door kruis in ander materiaal op de grond (zone 15-25j).
- zone wordt onderbroken door Burgschelde met verharde ondergrond (= detail in groene onderlegger)
- aan andere zijde voorzien in spelelementen voor de kleinsten. (zone -15jaar) spelelementen als kunstwerken, bakens?





München

**BOOMSTAMMEN**



Gent



New York



Paris

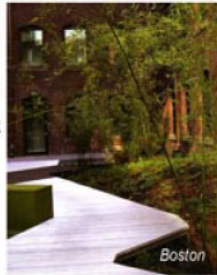
New York

**SPELELEMENTEN**



Berlijn

**LOOPPAD OVER WATER**



Boston



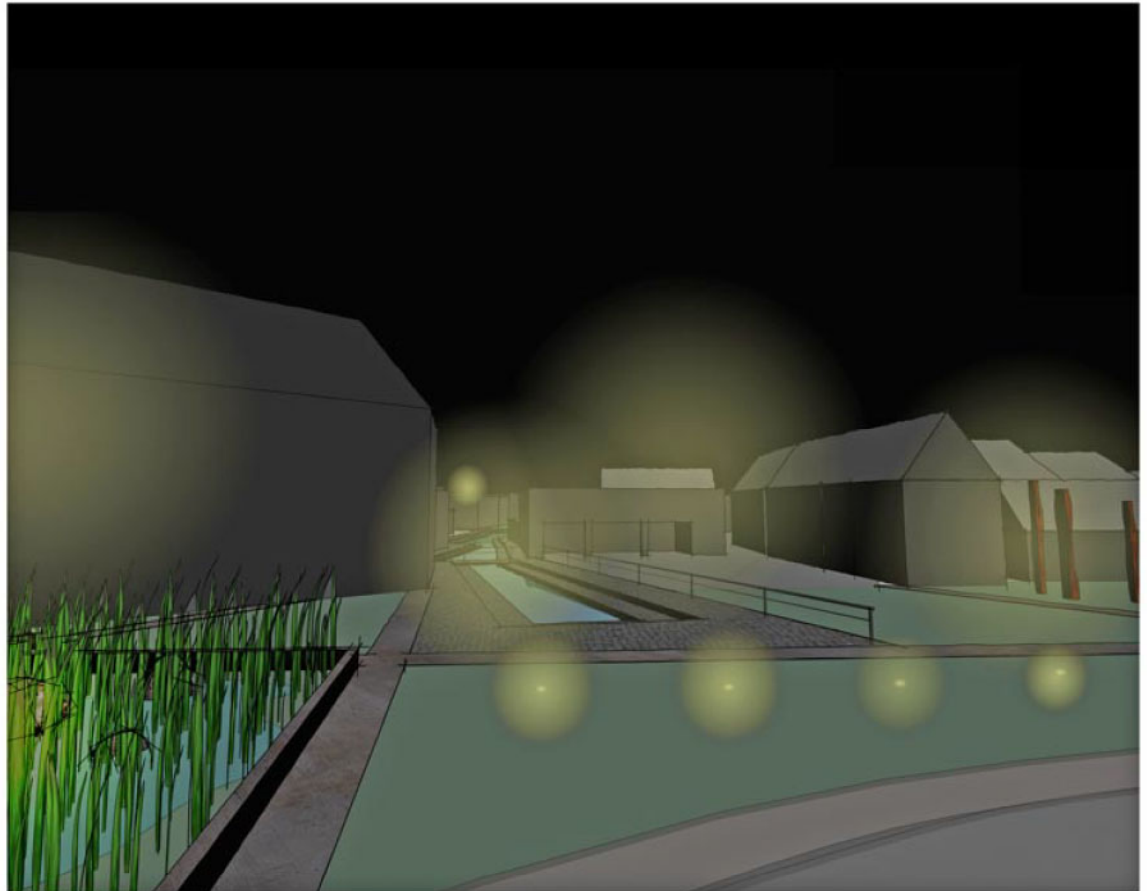
Barcelona



Amlens

**REFERENTIES**

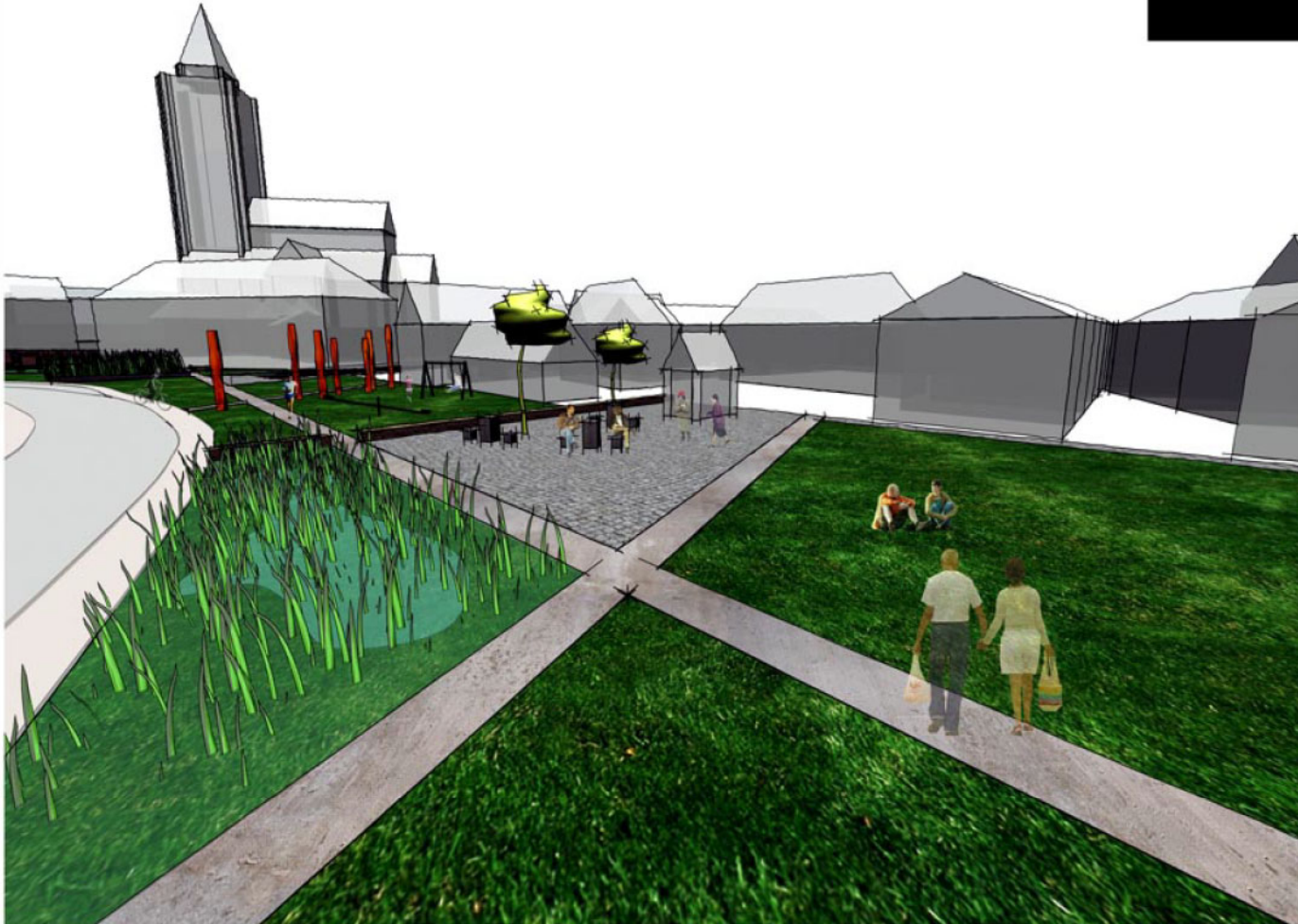
**VERLICHTINGSCONCEPT**





### Begijnhof zone

- zone met verhard detail
- rustig pleintje aan begijnhof
- look = rustig strak en rustiek
- ontspanningsvoorzieningen o.a. petanque, schaakborden?
- voor ouder doelpubliek







**ONTSPANNING**

**GROENE ELEMENTEN**



**MATERIALISATIE**



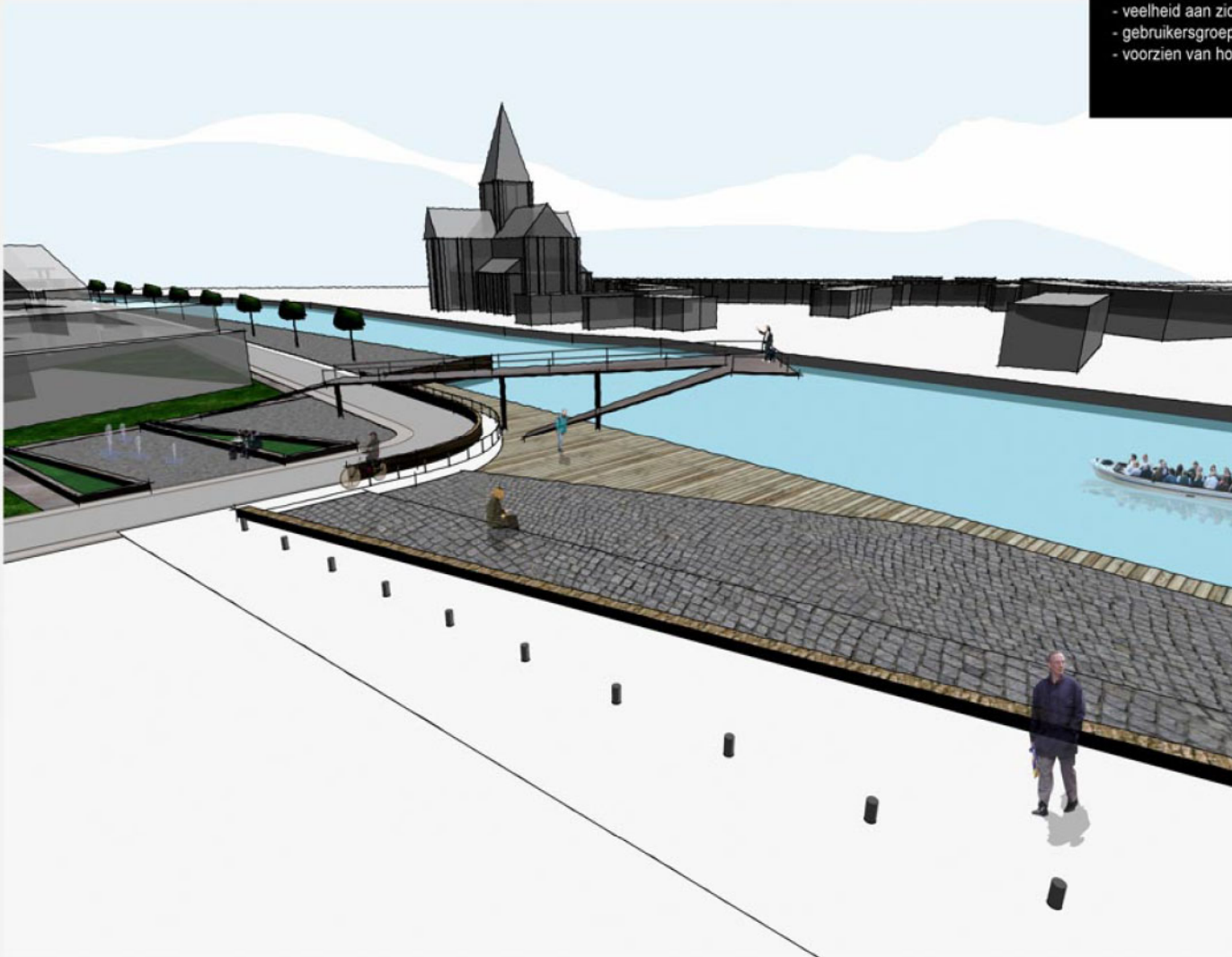
**REFERENTIES**

**VERLICHTINGSCONCEPT**



### Hoekzone

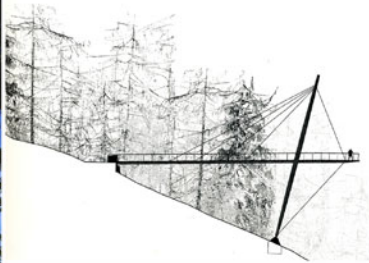
- plek waar park en kade samenkomen, benadrukt door bakken (brug/uitkijkpunt). Brug is reeds zichtbaar van 't midden van het park en wekt interesse naar wat hier achter ligt.
- veelheid aan zichtassen naar Pamele.
- gebruikersgroep: alle leeftijden
- voorzien van horeca ?







Locarno, Zwitserland



**BRUG, BAKEN EN UITKIJKPUNT**



Mallorca



Rouen, Frankrijk



Noorwegen



Campinas, Brazilië



**WATERELEMENT**



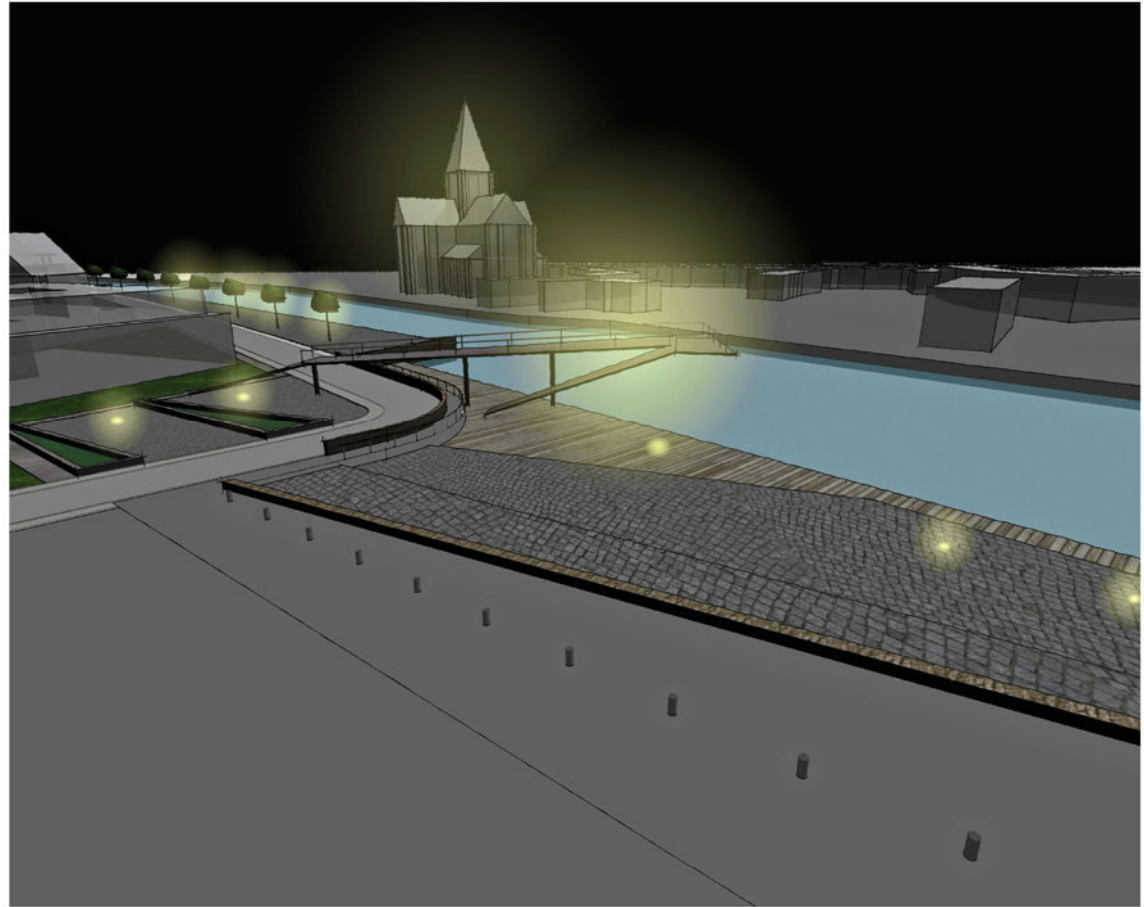
Mechelen



Rotterdam

**REFERENTIES**

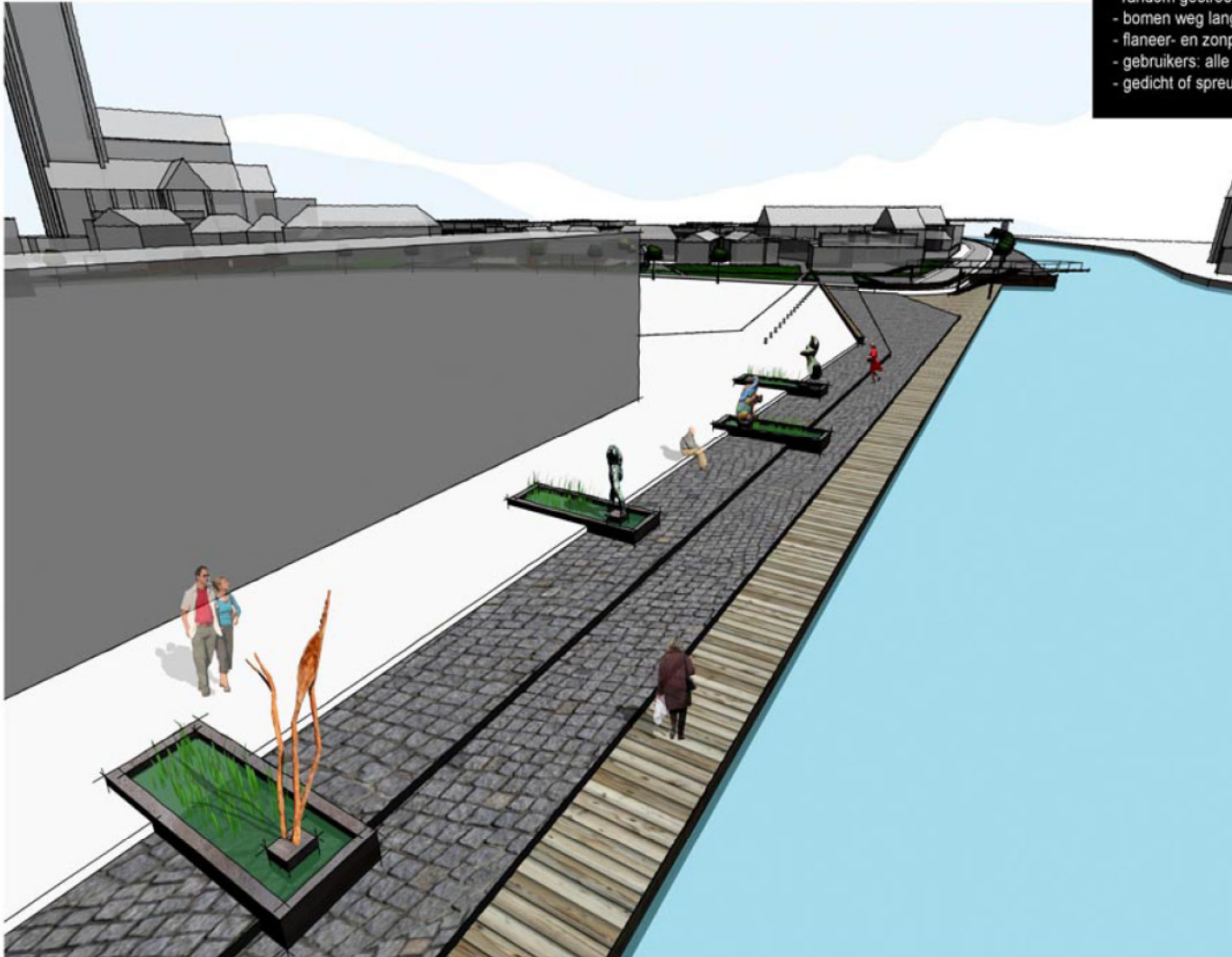
**VERLICHTINGSCONCEPT**





### Zonneterras / kade

- opdelen in 3 niveaus. niveaus door muurtjes waar men kan zitten (cfr. Graslei)
- beeldsokkels in regelmaat op bovenste deel kade; kunstwandeling.
- hoe meer van stad weg (richting meersen) hoe meer groene details voorzien (grassen, riet of bamboe in cortenstaal kaders, organisch vormgegeven en ad random gestrooid, alsof de natuur de plekjes ervoor zelf heeft uitgekozen.
- bomen weg langs de kade (ontnemen zicht op overkant)
- flaneer- en zonplek. hengelplaats?
- gebruikers: alle leeftijden
- gedicht of spreuk in cortenstaal letters in vloerooppervlak verwerken





**AAN DE KADE**



**KADE ELEMENTEN**



**REFERENTIES**

**VERLICHTINGSCONCEPT**

