

Open Oproep

1503

Visie inrichtingsconcept riviergehucht Fintele
September 2008



D.

appelkruis-zeegrass

Inhoud

1.	BEKNOPTE CONCEPT NOTA.....	3
2.	ANALYSE GENUS LOCI	4
3.	UITGEBREIDE CONCEPT NOTA	6
	ALGEMENE ONTWERPAANPAK.....	6
	DOELSTELLING.....	6
	IDENTITEIT: VERVREEMDENE CONFRONTATIES.	6
	ONTWERP STRATEGIE	6
	KRACHTLIJNEN VAN HET PROJECT	8
	DRIE LIJNELEMENTEN.....	8
	- Lovaart Kanaal:.....	8
	- Veurne Ambachtsedijk	8
	- IJzer	9
	OUDE WATERLOOP EN PLEIN	9
	DRIE TUSSENLIJGENDE GEBIEDEN.....	9
	GEDETAILEERDE BESPREKING	11
	OUDE LOOP LOVAART EN PLEIN	11
	- Uitgegraven oude Lo arm.....	11
	- Plein en windas	11
	- Pad op gedempte arm Lovaart.....	12
	- Heraanleg brugje over Beverdijkvaart.	12
	DRIE TUSSENLIJGENDE GEBIEDEN.....	12
	- Privé tuingebied en de hooipiete	12
	- Bloemenweide.....	13
	- Boomgaard en picknickbanken	13
	SLUIS EN EILAND	14
	DE IJZER STRIP	14
	- Steigers.....	14
	- Flaneerstrip met zitbanken.....	15
	TOEGANGSWEGEN EN PARKING.....	15
4.	PLANNEN EN SFEER COLLAGES.....	16
5.	NOTA WERKPROCES	36
	OPMAAK VAN HET INRICHTINGSCONCEPT	36
	OPMAAK VAN HET TECHNISCH ONTWERP	37
	- Voorlopig technisch ontwerp:.....	37
	- Definitief technisch ontwerp	37
6.	RAMING STUDIEKOSTEN.....	38

1. BEKNOPTE CONCEPT NOTA

Dit ontwerp herstelt de ontworpen ruimtelijke structuur en verbindt (verborgen) historische elementen en typische programmatische elementen met elkaar via een rijk netwerk van wandelpaden, bruggetjes en waterwegen. Door deze verbindingen enerzijds en de verdichting en cultivering van de tussen liggende opengebieden rond het centrum anderzijds, wordt Fintele hervormd tot een kern entiteit die contrasteert met het weidse omgevende landschap.

De rijke gelaagdheid van contrasterende elementen zoals toerisme, historiek, verwilderde zones, horeca, landbouw, watersporten, en natuur inspireerde om te werken rond een thema van vervreemdende confrontaties.

Fintele ligt op de kruising van de IJzer, de Lovaart en een dijk. In het gehucht worden deze assen geaccentueerd door aanplanting van een dubbele bomenrij, en voorzien van een verharding in kasseien. Parkings net voor het binnenrijen maken Fintele verkeersarm. De IJzer wordt uitgewerkt als een strip met verschillende steigers elk met een specifiek recreatief programma.

De gedempte Lo-arm wordt terug zichtbaar gemaakt met een grindpad, zodat de daarop geente gebouwen ontsloten worden en de percelering weer leesbaar wordt. Waar vroeger de Windas stond, wordt een verkeersvrij, multifunctioneel plein ingericht. De bestaande Lo-arm wordt uitgediept en krijgt een recreatieve functie.

Twee bestaande weidegebieden worden beplant met een verrassende kleurige bloemenwei en een dromerige boomgaard met kronkelende graspartijen waartussen men kan picknicken. Een aantal privé tuingebieden wordt omgevormd tot een publiek park dat de oude perceelstructuur als schema voor beplanting en wandelpaadjes gebruikt. Aanwezige dieren, historische gebouwen en oude bomen worden beter gekaderd.

2. ANALYSE GENUS LOCI

Waarom ga ik naar Fintele? Je gaat helemaal niet naar Fintele – je komt er misschien wel eens toevallig voorbij op weg naar een andere plek. En dan stop je er, en achteraf gezien ben je er langer gebleven dan je verwacht had.

Waarom? Wat was het daar in Fintele dat ons bezighield? Er is niets speciaals in Fintele, het is een passage plaats waar het een waar genot is even halt te houden.

Waarom ga ik naar Fintele?

In Fintele ligt er nu een brug in het veld

Maar het was ooit een belangrijke kruising van IJzer en Lo

Er staan schapen op een eiland

2000 en meer bomen op een rij brachten me naar Fintele

Er zijn 3 restaurants en geen dertig inwoners

In Fintele rijdt de dorpsgek fier rond met zijn cabrio met luide schlagermuziek

Hij drinkt net als de koning graag bij Den Witten

Waar er nog 2 mysterieuze ruines en een ezel in de achtertuin staan

In Fintele staan er nog patatten in de tuintjes

En voelen de bejaarden zich Eddy Merckx op hun koersfiets

In Fintele zijn er moerassen in de winter en droge weiden in de zomer

Even verder op zakt een huis weg achter de dijk

Ik neem er eerder een huifkar dan een bus

In Fintele staan de huizen in alle richtingen en niemand weet nog waarom

Een sluis, de eerste steenslegging was een kort moment van glorie en Fintele was voor eeuwig verscheurd

De wegen lopen nu dood en er is water overal

Een gevel gemetst in 3 soorten baksteen, groene luikjes, een tuinmuurtje maakt gedurfde evenwichtsoefeningen

Er stopt een boot voor het restaurant lunch aan dek ?

Het is er aangenaam en men heeft er niet veel aan veranderd – eerder de glorie hersteld

We willen opnieuw genieten van de weidse zichten op de broeken

We willen terug varen door het dorpscentrum, maar dan met een kajak. Grind paadjes brengen me naar oude huisjes gelegen tussen verwilderd groen. Wacht even op mij, ik loop eens binnen bij den artiest die een handeltje heeft. Een souvenirertje

Er ligt nu een heus dorpsplein waar het leuk is om terrasjes te doen, en lokale kermissen bij te wonen

We willen de dieren aaien – kippen op de weg, een ezel naast een oud huis, visjes en paaiplaatsvisjes, vogels en een paard in de wei maar vooral de koeien die baden in de IJzer

In Fintele is West Vlaams de voertaal en Fintele is een beetje vreemd maar ik houd daar wel van

Van op de boot verleiden verschillende steigers en paviljoentjes ons even aan wal te gaan een eindeloze steiger wandelt me naar het centrum, de anderen gingen aan wal bij de vogel – kijk toren- het jaagpad zal hen ook wel naar de steiger brengen

Straks nog een barbecue in de schaduw van de fruitbomen – handig de auto staat vlakbij

Ik blijf nog wat liggen op mijn rug tussen de bloemen – hier vind niemand mij en kan ik nog even dagdromen

3. UITGEBREIDE CONCEPT NOTA

ALGEMENE ONTWERPAANPAK

- **DOELSTELLING**

De opdracht stelt zich tot doel de leefbaarheid en omgevingskwaliteit van Fintele verbeteren en de recreatieve en toeristische aantrekkingskracht te versterken. De historische karakteristieke elementen moeten opgewaardeerd worden.

- **IDENTITEIT: VERVREEMDENE CONFRONTATIES**

Om de leefbaarheid en de omgevingskwaliteit duurzaam te verbeteren is het belangrijk de identiteit van Fintele te begrijpen. We moeten de bestaande identiteit versterken en we moeten verstorende elementen verwijderen. Alle nieuwe ingrepen moeten de identiteit verder versterken.

Maar wat is de identiteit van Fintele? In het voorgaande hoofdstuk, hebben wij Fintele beschreven zoals een niets wetende voorbijganger Fintele ervaart.

Fintele vertoont – hoe klein dit dorpje ook is – een hele reeks verschillende karakteristieke elementen, die niet onmiddellijk als een duidelijk samenhangend geheel te begrijpen zijn. Modern toerisme, historische elementen, vreemde verwilderde zones, horeca, bouwvallen, landbouw, watersporten, natuur, Vlaamse kneuterigheid, fauna.

Het is er aangenaam verblijven we kunnen ons vergapen aan een bijzondere en vreemdsoortige schoonheid. Een historische glorie in verval. Fintele is economisch, sociaal en ook ruimtelijk ontwricht. Het gehucht haalt anderzijds zijn aantrekkingskracht uit vreemde combinaties van heel gewone dingen, zoals bovenstaande tekst aantoont. Vandaar dat we rond het thema van vreemde confrontaties willen werken.

- **ONTWERP STRATEGIE**

Het ontwerp wil de volgende bestaande elementen versterken.

- Fintele als knooppunt op de kruising van 3 assen. IJzer, Lo en Veurne. Ambachtsdijk. Verdichting van Fintele als entiteit die in contrast staat met het omliggende weidse landschap.
- Toeristische en recreatieve activiteiten: kajak, motorvaartuigen, hengelen, fietsen, wandelen, horeca.
- Aanwezige dieren typisch voor de Vlaamse landbouw, originele historische gebouwen en oude bomen worden beter gekaderd.

Verborgene en ontwrichte historische structuren blootleggen en herintegreren.

- Oude tracé van de Lovaart en gedempte Lo-arm.
- Percelering geente op het oud tracé van de Lo, ontsluiting van bepaalde percelen verbeteren om verval en wildgroei tegen te gaan.
- Fintele windas op de oude kruising tussen Lovaart en IJzer.
- Hooipete en haar originele locatie.

Nieuwe versterkende potenties uitwerken.

- Het driehoekige parkingveld omvormen tot multifunctioneel plein in het centrum.
- Een verkeersarm parkeerbeleid is een opportuniteit ter verbetering van dorpsbeeld.
- Tussengelegen open gebieden rond het centrum cultiveren en aanhechten bij Fintele als kern entiteit.
- Activiteiten en ruimtelijke structuren die de IJzer als toeristisch speerpunt uitbuiten.

- Beeldkwaliteit verbeteren door geïntegreerde verharding, verlichting en beplanting, etc aan te leggen

Ons ontwerp herstelt de ontworpen ruimtelijke structuur en verbindt de bestaande en verborgen historische en functionele programma elementen met elkaar via wandelpaden, bruggetjes en waterwegen. Door deze verbindingen enerzijds en de verdichting en cultivering van de tussen liggende opengebieden rond het centrum anderzijds, worden een aantal vervreemdende confrontaties nog sterker gesteld.

De weinige nieuwe elementen die door het ontwerp worden ingebracht, zoeken inspiratie en aanhechting in de bestaande situatie. De vreemdheid zit in de confrontatie van elementen op een manier waarop ze nog nooit met elkaar geconfronteerd werden.


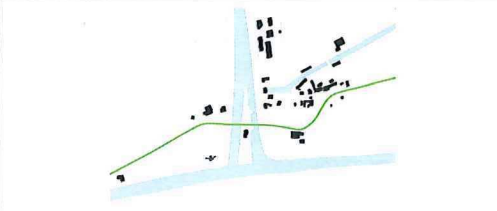
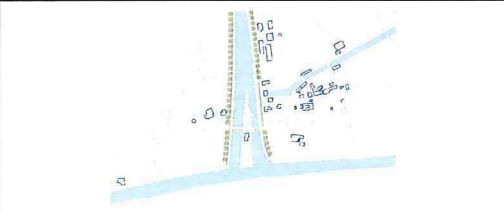
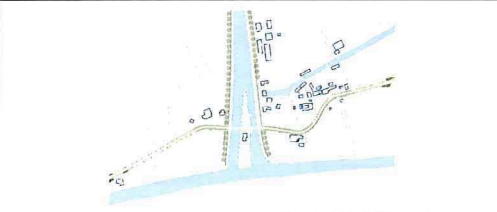
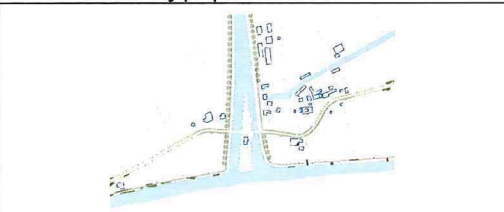
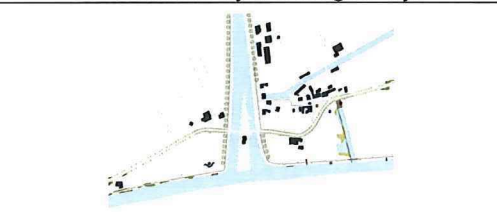
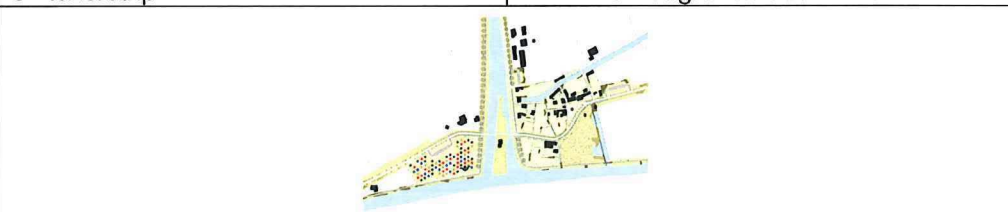
In wat volgt, zullen we het ontwerp bespreken en toelichten hoe we dit thema van "vervreemdende confrontaties" in realiteit wensen uit te werken. We zullen eerst de verschillende krachtlijnen van het ontwerp toelichten.

- Drie lijn elementen: Lovaart, Veurne Ambachtsedijk en IJzer
- Oude waterloop en plein
- Drie tussenliggende gebieden
- Verkeersleefbaarheid en parkings

Daarna volgt een meer gedetailleerdere bespreking van het ontwerp.

KRACHTLIJNEN VAN HET PROJECT

- **DRIE LIJNELEMENTEN**

	
1 Oude loop Lo	2 Nieuwe loop Lo
	
3 Dubbele rij populieren Lo	4 Dubbele rij knotwilgen dijk
	
5 IJzerstrip	6 Uitgraven oude Lo arm
	
7 Boomgaard, bloemenwei en privé tuingebied	

Fintele ligt als knooppunt op de kruising van 3 assen. IJzer, Lovaart Kanaal en Veurne Ambachtsedijk worden als lijnelementen sterker geaccentueerd opdat the kruising van deze assen nog sterker voelbaar wordt in Fintele.

- **Lovaart Kanaal:**

We trekken de dubbele bomenrij die even voor Fintele stopt door. We verwijderen het ander type populieren, waarmee het perceel van restaurant "De hoopiete" langs de kant van het water mee omzoomd is zodat de bomenrij langs het kanaal uniform kan worden doorgetrokken tot aan de IJzer Ter hoogte van de kern van Fintele maken we een opening in de bomenrij om Fintele aan de Lovaart te hechten.

- **Veurne Ambachtsedijk**

We accentueren de Veurne Ambachtsedijk enerzijds door het reliëf plaatselijk te versterken ter hoogte van het driehoekige parkeerveld in het centrum van Fintele en anderzijds door het aanplanten van een dubbele bomenrij knotwilgen. De niet

gecultiveerde beplanting die zich buiten Fintele langs de dijk bevindt, gaat over in deze gecultiveerde rij knotwilgen bij het binnenrijden van het gehucht

Als openbare verlichting opteren wij voor het van onderen uitlichten van de knotwilgen

- **IJzer**

De dijk langs de IJzer is een uitgelezen plaats van waar men kan genieten van het prachtige uitzicht over de broeken. Ook moet het duidelijk zijn vanuit een bootje of kajak op de IJzer dat men Fintele heeft bereikt

De dijk langs de IJzer willen we uitwerken als flaneer strip, waarop het bestaande wandelpad kan aansluiten en maar waar men ook op een bankje kan genieten van het uitzicht. Langs die boulevard worden een aantal steigers en puntelementen aangebracht

• **OUDE WATERLOOP EN PLEIN**

Fintele groeide rond de samenloop van IJzer en Lovaart. Vermoedelijk volgde de Lovaart een haakse aansluiting op de IJzer vooraleer dat de huidige aansluiting met sluisen werd gerealiseerd

De typische percelering van Fintele, waar men in de nota - dorpsgezicht naar verwijst, is geënt op het oorspronkelijke tracé van de Lo. Sinds het rechte trekken van de Lo is de logica van de percelering verloren gegaan. Het gehucht werd hierdoor ontwricht. De huizen, die nabij het water lagen, zijn slecht of niet ontsloten en raakten in verval.

We geven een nieuwe invulling aan de oude loop van de Lovaart en maken op die manier de typische percelering, geënt was op de oude Lo arm, opnieuw leesbaar en zinvol

- Op het gedempte tracé van de Lovaart, wordt een grindpad aangelegd. Bouwvallen nabij het vroegere water worden opnieuw ontsloten
- Het nog aanwezige deel van de Lo arm wordt uitgediept, tot kajak vertrek strip met steiger. Aan de andere zijde van de steiger wordt een paaiplaats aangelegd
- Het centrum, waar de windas zich vroeger bevond, wordt nu een geborgen dorpsplein

• **DRIE TUSSENLIIGGENDE GEBIEDEN**

De gebieden die zich tussen de lijnelementen (IJzer, Veurne Ambachtsedijk, Lokanaal) bevinden willen we ruimtelijk beter aanhechten bij het gehucht Fintele zodat er een sterker contrast ten opzichte van het omliggende wereldse landschap ontstaat.

We gaan deze gebieden meer cultiveren en daarbij vormt het algemene concept 'vervreemdende confrontaties', samen met de aanwezige elementen de inspiratiebron. We stellen de volgende invulling voor

- Privé tuingebied omvormen tot een publiek bewandelbaar parkachtig gebied dat de oude perceelstructuur als beplantingsschema gebruikt. De aanwezige dieren, historische gebouwen en oude bomen worden behouden

- Boomgaard omkaderd de huidige picknick gelegenheid
- Een verassende en kleurig bloemenwei om te spelen en weg te dromen

De zones van de boomgaard en de bloemenweide zijn eigendom van de VLM

GEDETAILEERDE BESPREKING

• OUDE LOOP LOVAART EN PLEIN

Het ontwerp wil de oude loop van de Lo naar de IJzer en de ligging van de vroegere windas terug zichtbaar maken. Dit zijn belangrijke en verborgen elementen voor de identiteit van Fintele. De oude waterloop weer ontsluiten maakt belangrijke verbindingen en activiteiten mogelijk en versterkt die typische interessante maar bevreemdende confrontaties die zo kenmerkend zijn voor Fintele.

- Uitgegraven oude Lo arm

We stellen voor om de nog bestaande oude Lo arm uit te graven via het kanaal roei je nu de dorpskern binnen net als vroeger! Kajaks worden van op de IJzer verleidt om even uit te rusten en gebruik te maken van de toeristisch – recreatieve infrastructuur. Dit is een interessante maar vreemde kruising van activiteiten, die echter geïnspireerd is op de bestaande historische situatie.

Op het einde van de steiger staat er nu een privaat garage gebouwtje. We stellen voor dit gebouwtje om te herbouwen en inrichten als een sanitair gebouwtje, met toiletten, douches en kleedkamers en lockers om zo de kajak activiteiten te ondersteunen. Ook deze vreemde versnipperde en kleinschalige gebouwtjes en stallingen horen bij de kleinschalige korrel van het historische Fintele.

Nabij dit gebouwtje, voorzien we groot houten platform dat dient als kajak losplaats. Deze zone is enkel toegankelijk voor de kajak bedrijven via een parkeerpaaltje.

Langs het kanaal wordt een steiger aangelegd, die ook in de winter de verbinding met de dijk langs de IJzer garandeert langsheen het overstroombare gebied. Langs de steiger bevinden zich paaiplaatsen (plaatsen waar visje veilig kunnen opgroeien). Deze zijn omzoomd met partijen waterplanten, waaronder Lisdodden.

De steiger verbindt het huidige wandelpad nabij de IJzer met het baantje aan de overkant van de dijk. Het is nu mogelijk wandeling te maken rond het beter gedefinieerde gehucht Fintele.

- Plein en windas

We willen het huidige driehoekige parkeerveld herstellen in zijn oude glorie als centrum van Fintele waar IJzer en Lovaart raakten via de Winde.

We stellen een aantal maatregelen voor om dit driehoekige veld meer te omkaderen zodat het de geborgenheid van een dorpsplein krijgt.

De Veurne Ambachtsdijk wordt geaccentueerd door het talud steiler af te graven ter hoogte van het driehoekige plein. De dubbele rij knotwilgen op de dijk bakent het plein verder af.

Het plein blijft ontsloten door 2 smalle toegangswegen. Hierop geldt eenrichtingsverkeer en beperkte toegang via een parkeerpaaltje voor bewoners of bestuurders van de huifkarren.

De verharding van het plein, wordt net zoals de belangrijkste wegen uitgevoerd in kasseien. Op het plein bevindt zich een cirkelvormige zone in hout op de plaats waar vroeger de windas stond. De cirkel refereert naar de windas. De cirkel heeft een

diameter van 8 meter Dit komt overeen met de ware grote van het wiel van de vroegere windas

Het plein kan ingericht worden voor tijdelijke evenementen, zoals een rommelmarktje, een optreden, proeverijen,

- **Pad op gedempte arm Lovaart**

Tussen Cafe Den Witten en het garagegebouwtje, creëren we een grind pad op het tracé van de gedempte Lovaart

Sinds de Lovaart werd rechtgetrokken is Fintele ontwricht en lijkt de chaotische inplanting van gebouwen het resultaat van totale willekeur Nochtans is het tegendeel waar

Met het wandelpad bieden we een alternatief voor de oude Lovaart Het is een nieuw structurerend element waarbij enkele bouwvallige, maar authentieke Finteelse huisjes en andere recentere bouwsels ontsloten worden en ze kunnen herbestemd worden tot kleinschalige handel We denken bijvoorbeeld aan een galerijtje voor lokale kunst, een kruidenier, een souvenir winkel,

Het wordt duidelijk dat het Beverdijkkanaal in verbinding staat met de Lovaart en de perceelsgrenzen suggereren nog steeds de aftakking

- **Heraanleg brugje over Beverdijkvaart**

Het brugje over de Beverdijkvaart wordt hersteld Dit wegje in kasseien maakt deel uit van het wandelcircuit

• **DRIE TUSSENLIIGENDE GEBIEDEN**

De gebieden willen we ruimtelijk beter aanhechten bij het gehucht Fintele door ze te cultiveren en daarbij vormt het algemene concept van 'vervreemdende confrontaties', samen met de aanwezige elementen de inspiratiebron

- **Privé tuingebied en de hooipiete**

Dit gebied betreft de tuinen en binnengebieden gelegen tussen de IJzer en de Veurne Ambachtsedijk Hoewel het hier privé gebied betreft, wil dit plan vrijblijvende richtlijnen geven betreffende de inrichting

De binnengebieden zijn een belangrijke potentie in Fintele Er bevinden zich authentieke maar bouwvallige Finteelse huisjes in een verwilderde maar mooie omgeving Er worden veel verschillende dieren gehouden te midden van vlijtige moestuinen Ook hier zit deze surrealistisch en vreemde schoonheid van Fintele sterk in vevat

We willen deze kleinschalige en organische "lappendeken" perceelstructuur versterken met behoud van de verscheidenheid aan activiteiten

Hieronder enkele suggesties

- Er bevinden zich verschillende authentieke bomen op de perceelsgrenzen die bewaard moeten worden Anderzijds is er wildgroei van struiken die het zicht belemmeren en moeten verwijderd worden
- We willen de perceelsgrenzen meer accentueren door een combinatie van aanplantingen op de perceelsgrenzen van lage haagjes en omheiningen van houten gekapte paaltjes

- We willen het privé tuingebied ontsluiten door grindpaden die op de perceelsgrenzen lopen Door de verschillende draadomheiningen rond de huidige percelen weg te nemen en het gebied toegankelijk te maken, alsof het een park is, zal dit nu vaak verwilderde gebied zich beter integreren in het dorpscentrum
- We willen de verschillende soorten beplanting op de percelen aanmoedigen en zodoende het lappendeken uitzicht versterken Nu zijn er al verschillende weiljes met een ezel, een paard, kippen, eenden en schapen, diverse grassoorten, moestuintjes, vijvertjes, en een kippenren
- Doorheen de tijd zijn verschillende percelen samengevoegd Eventueel kunnen de perceelsgrenzen, zoals te zien op het kadasterplan van 1850, in de inrichting van de percelen opgenomen worden De huidige percelen, worden opgedeeld in zones met verschillende beplanting worden volgens de perceelstructuur van 1850
- Voor het grote perceel van restaurant de "Hooipiete" willen eenzelfde benadering aanmoedigen Hier zijn geen perceelsgrenzen, maar het perceel is wel in diverse zones ingedeeld terras, grasveld, speelplein, moestuin, kippenren, privé-achtertuin en koer Wij willen de aanleg van een grindpad over het perceel aanmoedigen De populieren 'muren' langs beide waterkanten willen we verwijderen Dit geldt ook voor de haag tussen het perceel en de weg Voor de restauranthouders kan dit grote zakelijke voordelen inhouden De ingrepen werken drempelverlagend en er is een doorstroom van potentiële klanten
- Het tuingebied ontsluiten met één of meerdere grindpaden op de perceelsgrens, die toelaten het gebied te doorkruisen Op plan wordt één grindpad gesuggereerd Het vormt de verbinding tussen het pad op het oude tracé van de Lovaart en het oorspronkelijke pad naar de Hooipiete De paden maken deel uit van het wandelcircuit door Fintele en kunnen eventueel een rol spelen als traject voor een openlucht kunst tentoonstelling

- **Bloemenweide**

Op dit perceel bevinden zich momenteel weidegrassen Het open karakter van het perceel, omzoomd door de hoger gelegen dijken moet bewaard worden We leggen een bloemenweide aan om het contrast met de omliggende landschappen te vergroten en op die manier ook Fintele als entiteit te versterken De veel kleurige bloemenweide is een verrassingselement en past binnen het concept van de vervreemdende combinaties De bloemenwei roept een vrolijke vakantie stemming op en contrasteert mooi met het verharde aangrenzende plein

- **Boomgaard en picknickbanken**

Ook hier is bewust een gelaagde inhoud gegeven aan het ontwerp De boomgaard past bij het authentieke historische karakter van Fintele, maar het is anderzijds ook een uitgelezen plek om in de schaduw tussen de gekunstelde grassen een picknick te houden

Onder de fruitbomen bevinden zich weidegrassen Daarin zijn vreemde kronkelende lobben weggemaaid Op die manier worden doorsteken gemaakt naar de parking en ontstaan meer geborgen plekken, waar men kan verblijven, picknicken en rusten

De vormgeving van de graslobben past bij de meandervorm van de infohut, en de gekunstelde vormen creëren een labyrint van vreemdsoortige plekken die de een vervreemdende "Alice in Wonderland" sfeer creëren De boomgaard is met zijn wisselende perspectieven, licht, diverse fruitbomen, graslobben en doorsteken is een ware belevenis om door te lopen.

De fruitbomen worden in contrast met de vormgeving van de gemaaide zones volgens een raster aangeplant. Het patroon wordt interessanter gemaakt, door hier en daar bomen weg te laten, waardoor zones met verschillende openheid en bezonning ontstaan.

Net zoals de bloemenwei, zullen de fruitbomen, contrasteren ten opzichte het omliggende landschap en op die manier van Fintele een sterkere entiteit maken.

De boomgaard kan geleiden naar de sluis, van waaruit dan een aantrekkingskracht uitgeoefend wordt door het centrum van Fintele, de kleuren van de bloemenweide.

- **SLUIS EN EILAND**

De sluis is een monument en functioneert nu al als een aantrekkingspool. Geleiding tussen de gebieden links en rechts van de Lovaart kan tot stand gebracht worden door wederzijdse aantrekkingskracht van de gebieden links en rechts van de Lovaart ten opzichte van de sluis. De kleurige boomgaard en bloemenweide vervullen bij uitstek deze functie. In huidige situatie is het echter mogelijk aan te merken bij de picknickweide, de sluis te bezichtigen en vervolgens verder te trekken, zonder zich ervan bewust te zijn dat aan de andere kant van de sluis het eigenlijke gehucht ligt.

- **DE IJZER STRIP**

- **Steigers**

We willen het gehucht Fintele zichtbaar maken van op de IJzer. Nochtans kan dit niet letterlijk, gezien een dijk langs de IJzer alle inkijk op het achterliggende gebied verhindert.

Daarom wordt er een herkenbare lijn gevormd, bestaande uit bestaande en nieuwe steigers en andere puntelementen.

- De kajak steiger nabij de boomgaard wordt aangepast tot een steiger met 2 niveaus: 1 niveau op het talud en de bestaande steiger op het water. Infohut en meander. De boomgaard accentueert de infohut en maakt Fintele als stopplaats aantrekkelijker.
- De bestaande sluis nabij het kruispunt IJzer – Lovaart.
- De bootsteiger bij restaurant de Hoopiete wordt behouden. Het betreft een lange steiger op het water.
- De hoopiete wordt terug naar zijn oorspronkelijke locatie gebracht en neergelegd op het pad naar de IJzer net voor de betonnen aanzetten. We suggereren op die manier de functie en de oorspronkelijke locatie. De betonnen aanzetten kunnen de een functie vervullen van een hengelplaats voor mindervaliden. De grindweg naar de hoopiete wordt opgefrist.
- Tussen de hoopiete en de uitgegraven Lo arm, wordt een steiger aangelegd die zich op het niveau van de dijk langs de IJzer bevindt. De steiger vormt een houten terras die met 2 poten in het water staat. De steiger kan dienen als picknickplaats of hengelplaats voor mindervaliden.
- De uitgegraven oude Lo-arm.
- Voorbij de uitgegraven Lo arm wordt een nieuwe steiger aangelegd die functioneert als vogel-kijk-plaats. Dit is een gesloten paviljoentje met

kijkspleten, en eventueel een verrekijker, waarin een aantal infoborden kunnen worden voorzien

- **Flaneerstrip met zitbanken**

De dijk langs de IJzer wordt opgevat als een flaneerstrip, waarlangs zitbanken staan. Dit is de uitgelezen plaats op te genieten van het uitzicht op de overstroomde broeken. Dit is een plaats waar je moet kunnen verblijven en waar je eveneens kan picknicken. De verharding dmv een grindpad, wordt verder doorgetrokken. Onderhoud van graskanten garanderen een vlotte ontsluiting van de diverse steigers en een continuïteit in het Finteels wandelcircuit. Rondgang wordt mogelijk via de houten steiger langs de uitgegraven Lo arm.

• **TOEGANGSWEGEN EN PARKING**

We voorzien drie parkings langs de drie verschillende invalswegen van Fintele. We willen de kern in grote mate parkeervrij houden, en dienen daarom voldoende gespreide parkeermogelijkheden aan te bieden. De drie parkings bieden 76 parkeerplaatsen in totaal.

Binnen de kern worden een aantal 'kiss en ride' mogelijkheden opgenomen. Er is een kajak losplaats, er is een huifkarstopplaats, er kunnen enkele gehandicapten parkeerplaatsen voorzien worden.

De bewoners behouden het recht voor hun deur te parkeren en behouden de toegang tot hun garages.

Parkings zijn éénrichtingsverkeer. Oprijlanen zijn in grind, de parkeerplaatsen bestaan uit verhard gazon.

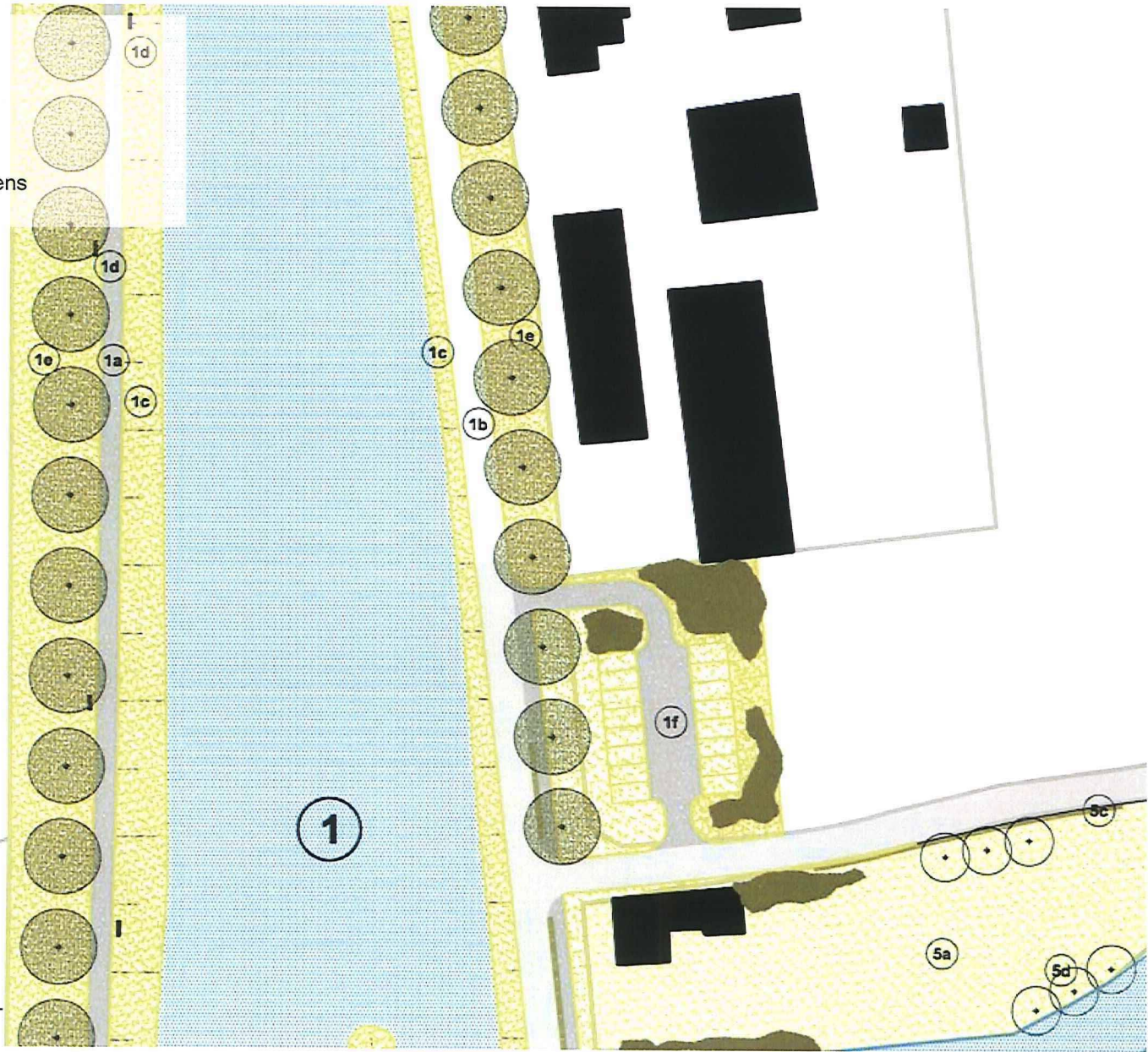
De wegen in Fintele worden aangelegd in kasseien. De overgang in de wegverharding bevindt zich een vijftien tal meter voor de oprit van de parking. De kasseien remmen het verkeer af. Vanaf de parkings worden naast de wegen wandelpaden in grind aangelegd. Tussen weg en wandelpad bevinden zich lage haagjes, die wildparkeren verhinderen en een veilige voetgangerszone creëren.

Er zijn 4 fietsenstallingen voorzien, langs de Veurne Ambachtsdijk.

4. PLANNEN EN SFEER COLLAGES

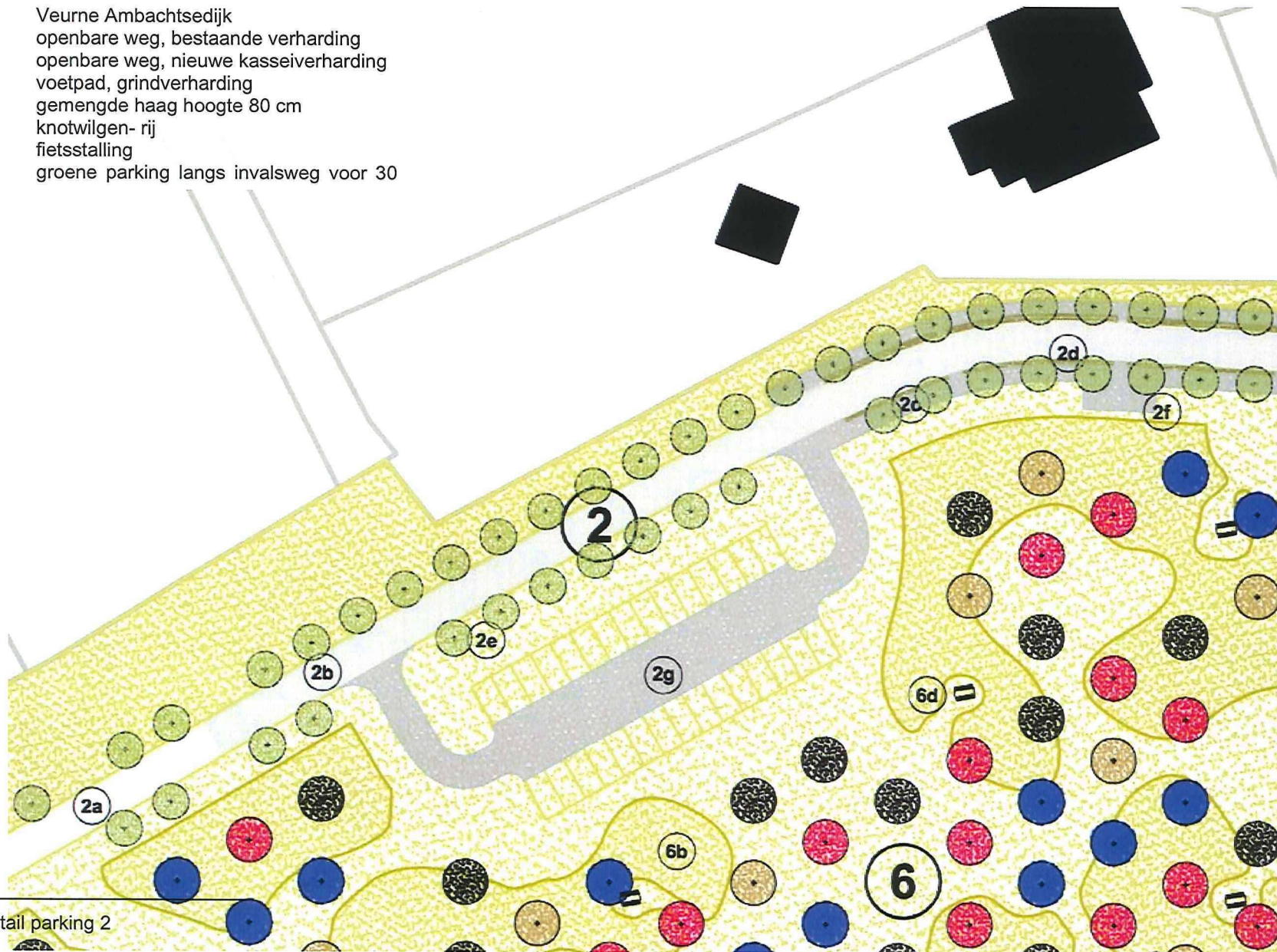


- 1 Lovaart
- 1a fietspad
- 1b openbare weg
- 1c talud
- 1d zitbanken
- 1e populieren - rij
- 1f groene parking, 16 wagens



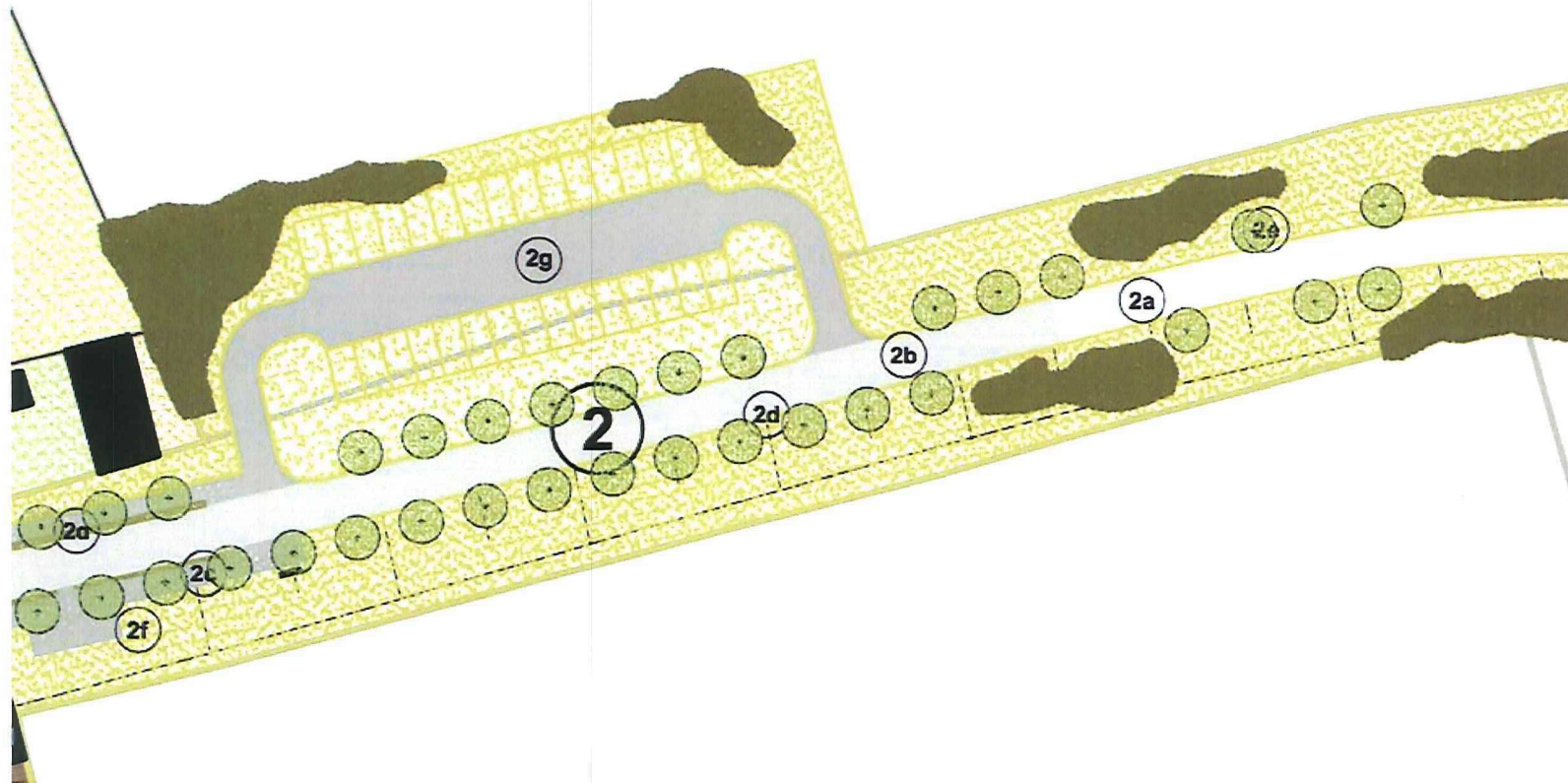
• Detail parking 1

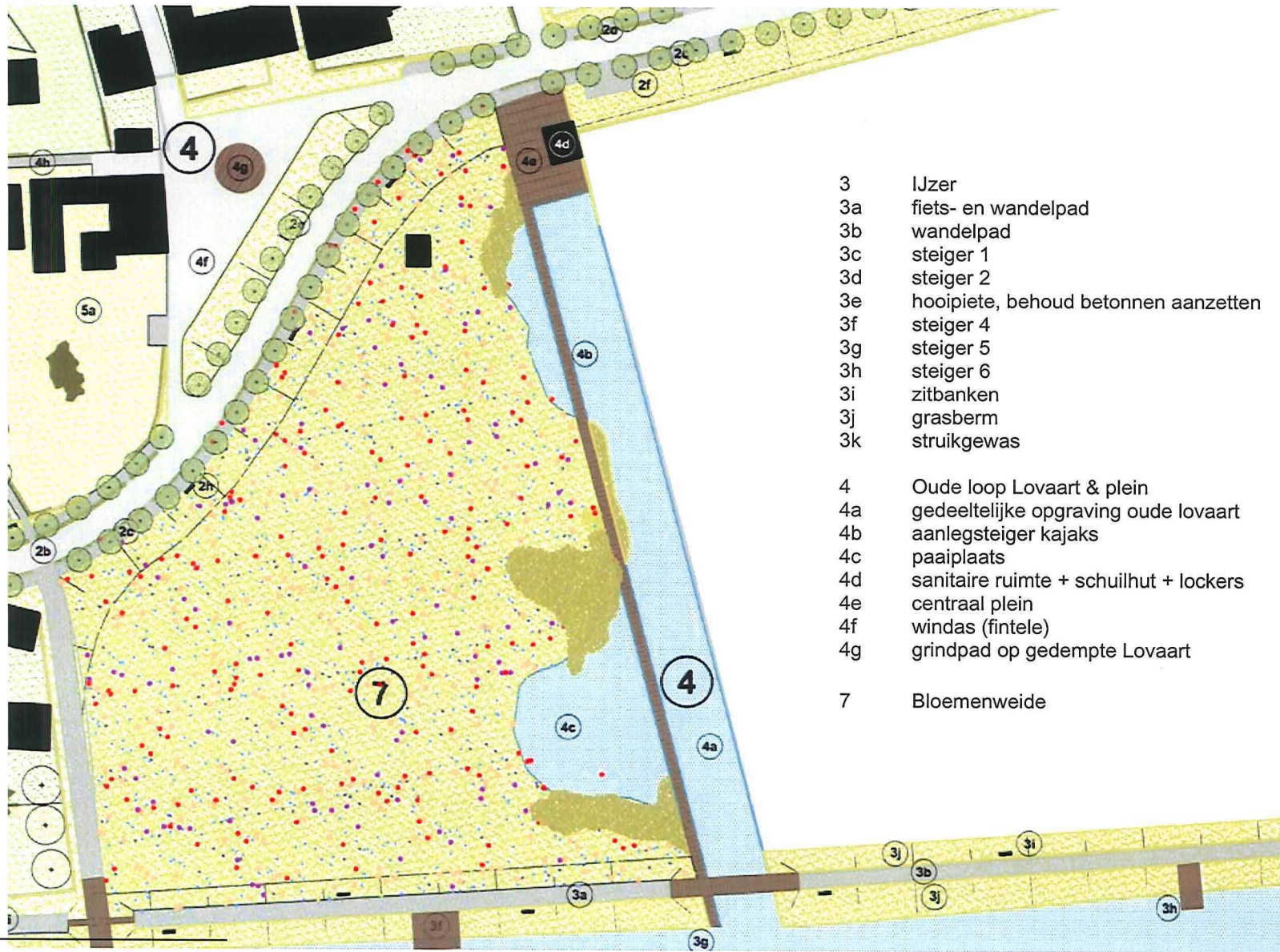
- 2 Veurne Ambachtsedijk
- 2a openbare weg, bestaande verharding
- 2b openbare weg, nieuwe kasseiverharding
- 2c voetpad, grindverharding
- 2d gemengde haag hoogte 80 cm
- 2e knotwilgen-rij
- 2f fietsstalling
- 2g groene parking langs invalsweg voor 30



* Detail parking 2

- 2 Veurne Ambachtsedijk
- 2a openbare weg, bestaande verharding
- 2b openbare weg, nieuwe kasseiverharding
- 2c voetpad, grindverharding
- 2d gemengde haag hoogte 80 cm
- 2e knotwilgen- rij
- 2f fietsstalling
- 2g groene parking langs invalsweg voor 30



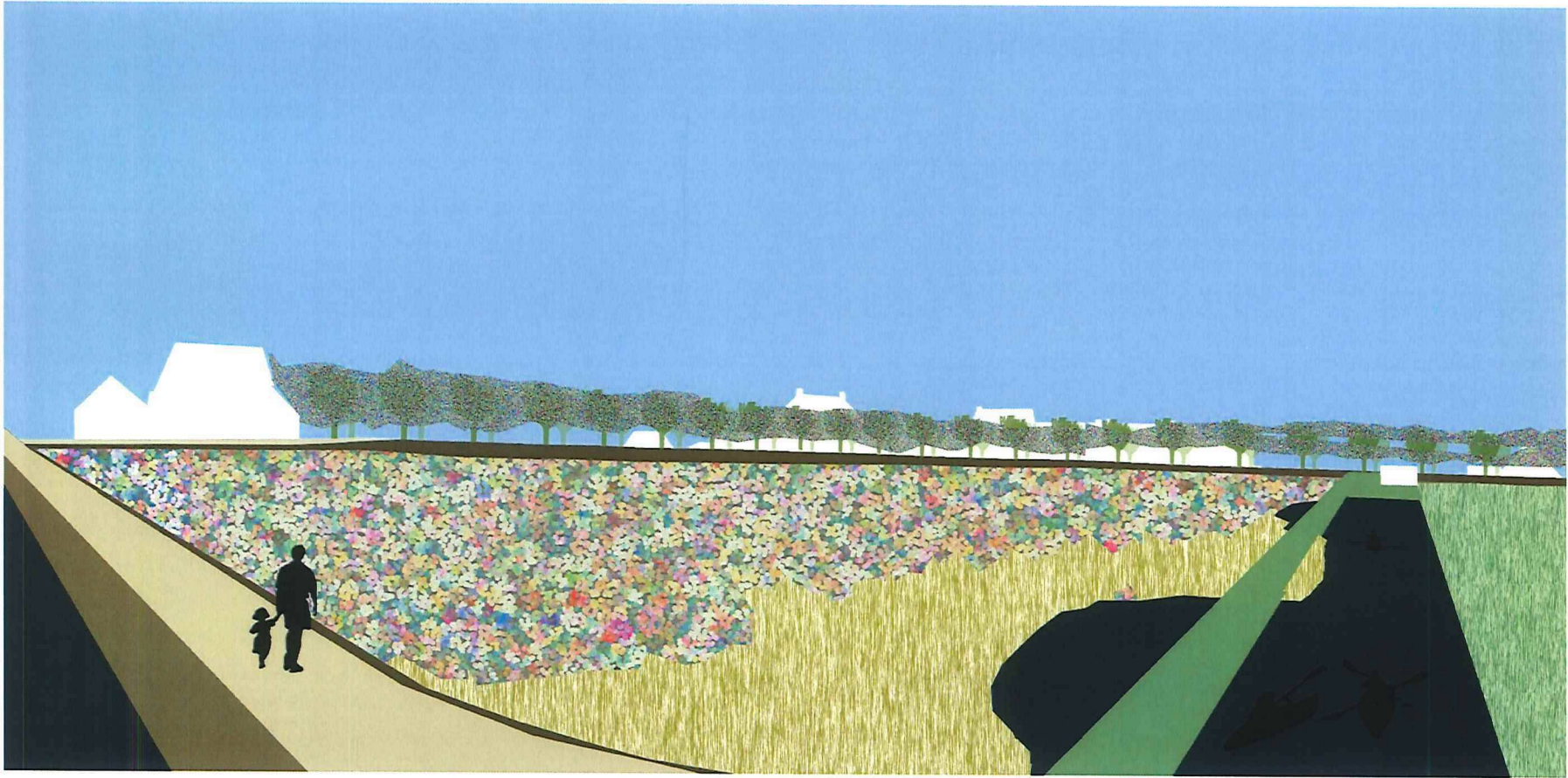


- 3 IJzer
- 3a fiets- en wandelpad
- 3b wandelpad
- 3c steiger 1
- 3d steiger 2
- 3e hooipiete, behoud betonnen aanzetten
- 3f steiger 4
- 3g steiger 5
- 3h steiger 6
- 3i zitbanken
- 3j grasberm
- 3k struikgewas

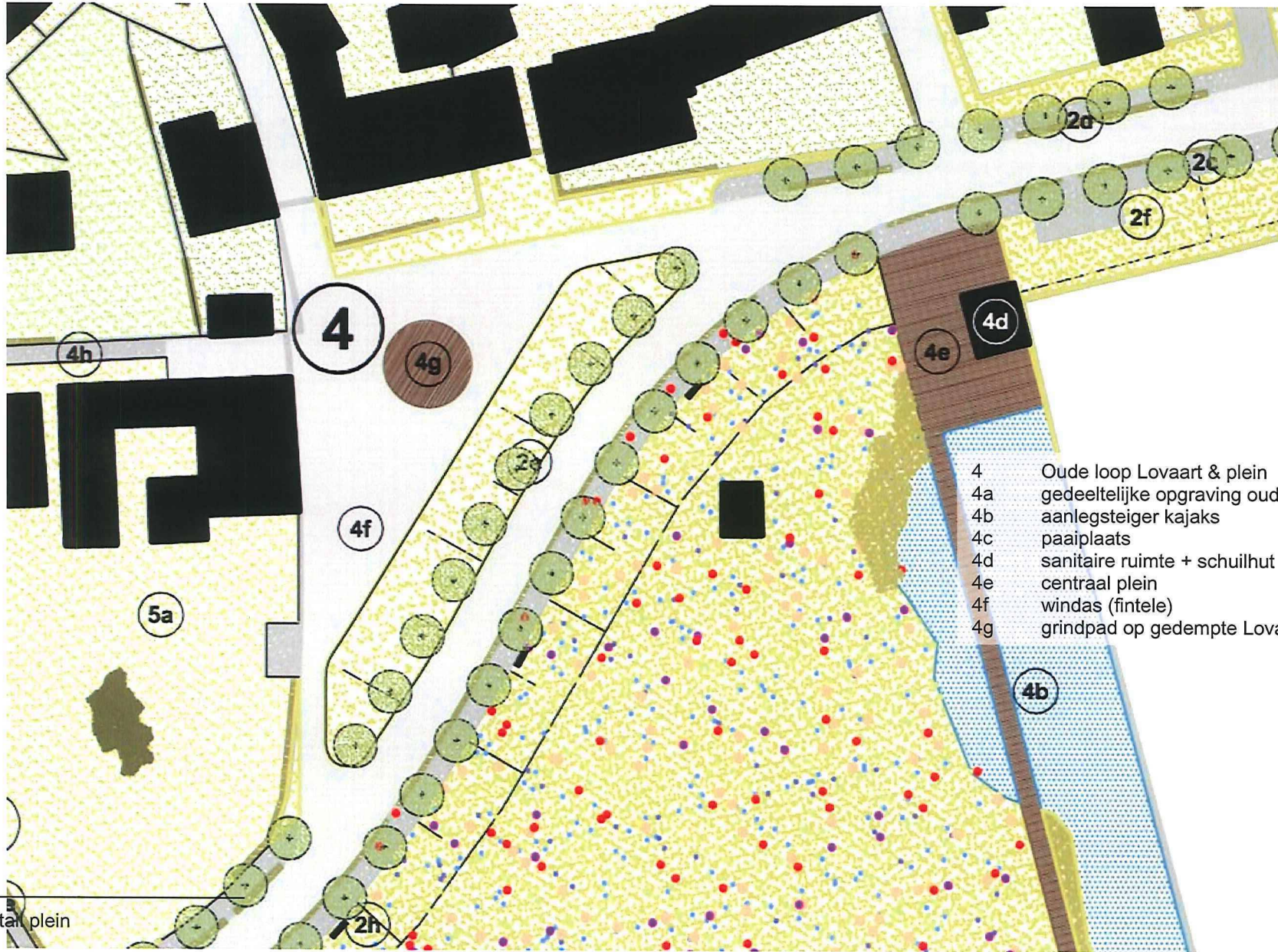
- 4 Oude loop Lovaart & plein
- 4a gedeeltelijke opgraving oude lovaart
- 4b aanlegsteiger kajaks
- 4c paaiplaats
- 4d sanitaire ruimte + schuilhut + lockers
- 4e centraal plein
- 4f windas (fintele)
- 4g grindpad op gedempte Lovaart

- 7 Bloemenweide

*Detail bloemenweide en kajak strip



* Sfeerbeeld bloemenweide en kajak strip



- 4 Oude loop Lovaart & plein
- 4a gedeeltelijke opgraving oude lovaart
- 4b aanlegsteiger kajaks
- 4c paaiplaats
- 4d sanitaire ruimte + schuilhut + lockers
- 4e centraal plein
- 4f windas (fintele)
- 4g grindpad op gedempte Lovaart

* Detail plein

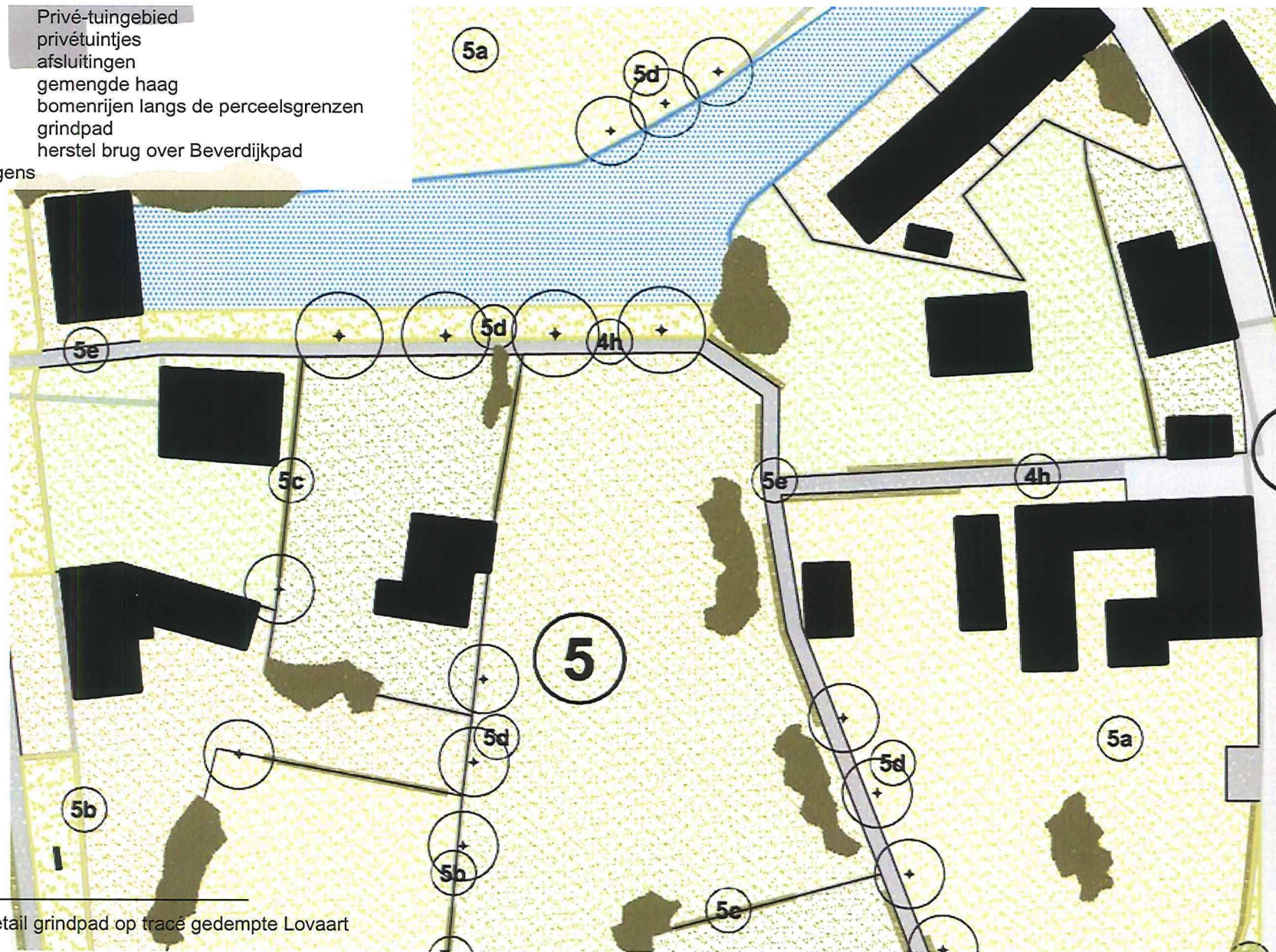


* Sfeerbeeld dijk ter hoogte van plein en aangrenzende bloemenweide

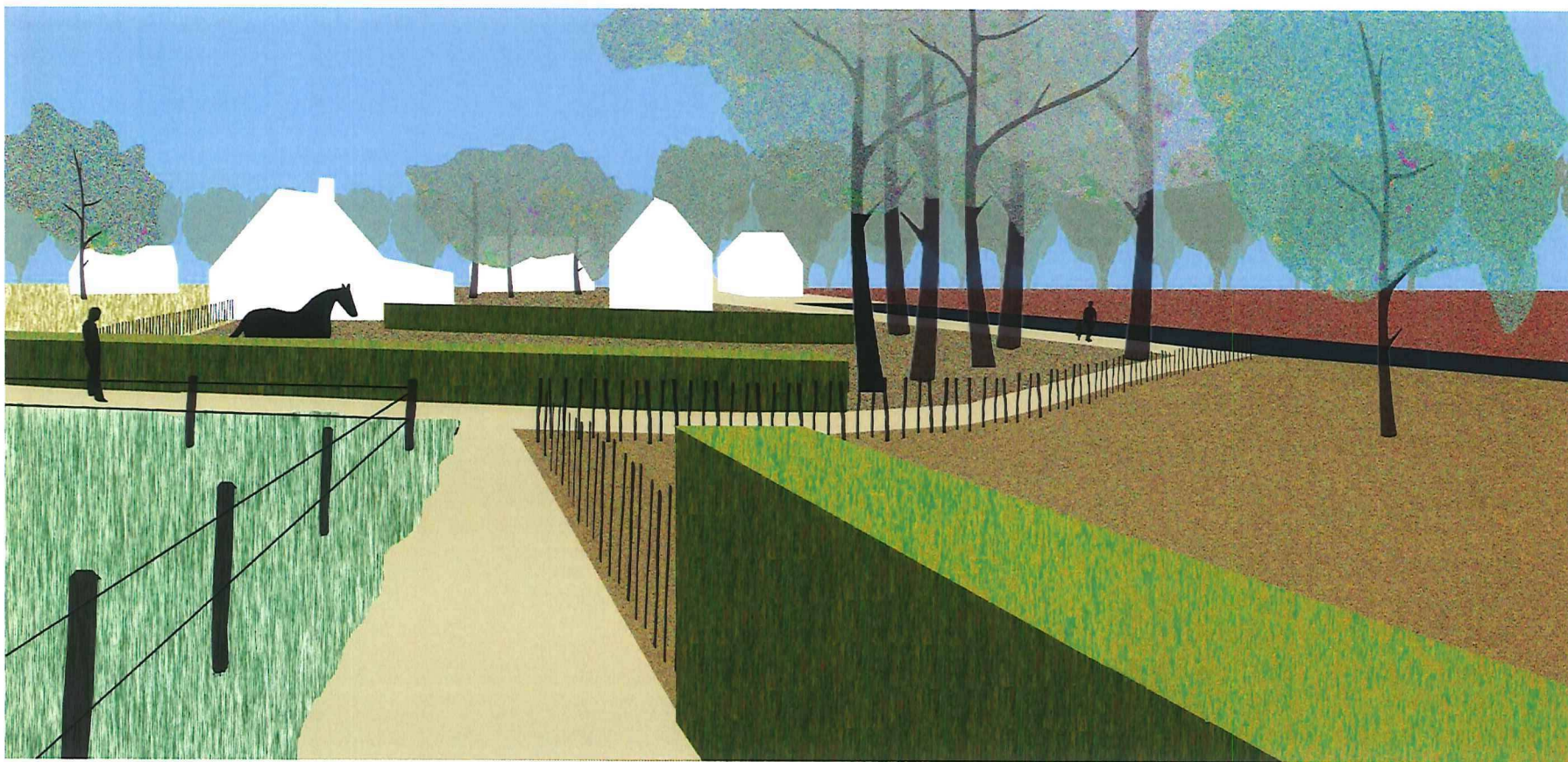


*Sfeerbeeld vanop plein, zicht richting dijk en 'den Witten'

- 5 Privé-tuingebied
- 5a privétuintjes
- 5b afsluitingen
- 5c gemengde haag
- 5d bomenrijen langs de perceelsgrenzen
- 5e grindpad
- 5f herstel brug over Beverdijkpad wagens



* Detail grindpad op tracé gedempte Lovaart

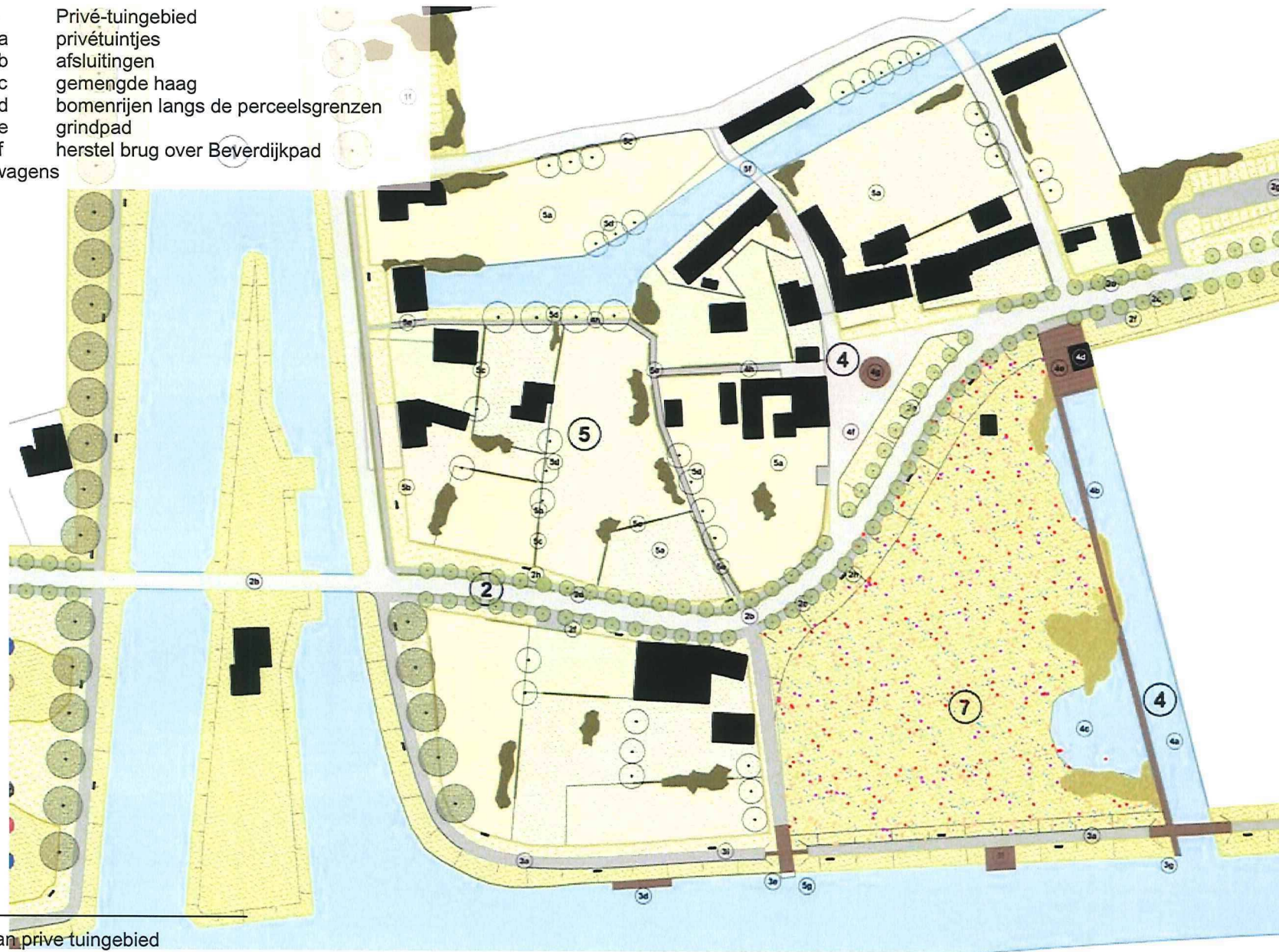


* Sfeerbeeld prive tuingebied



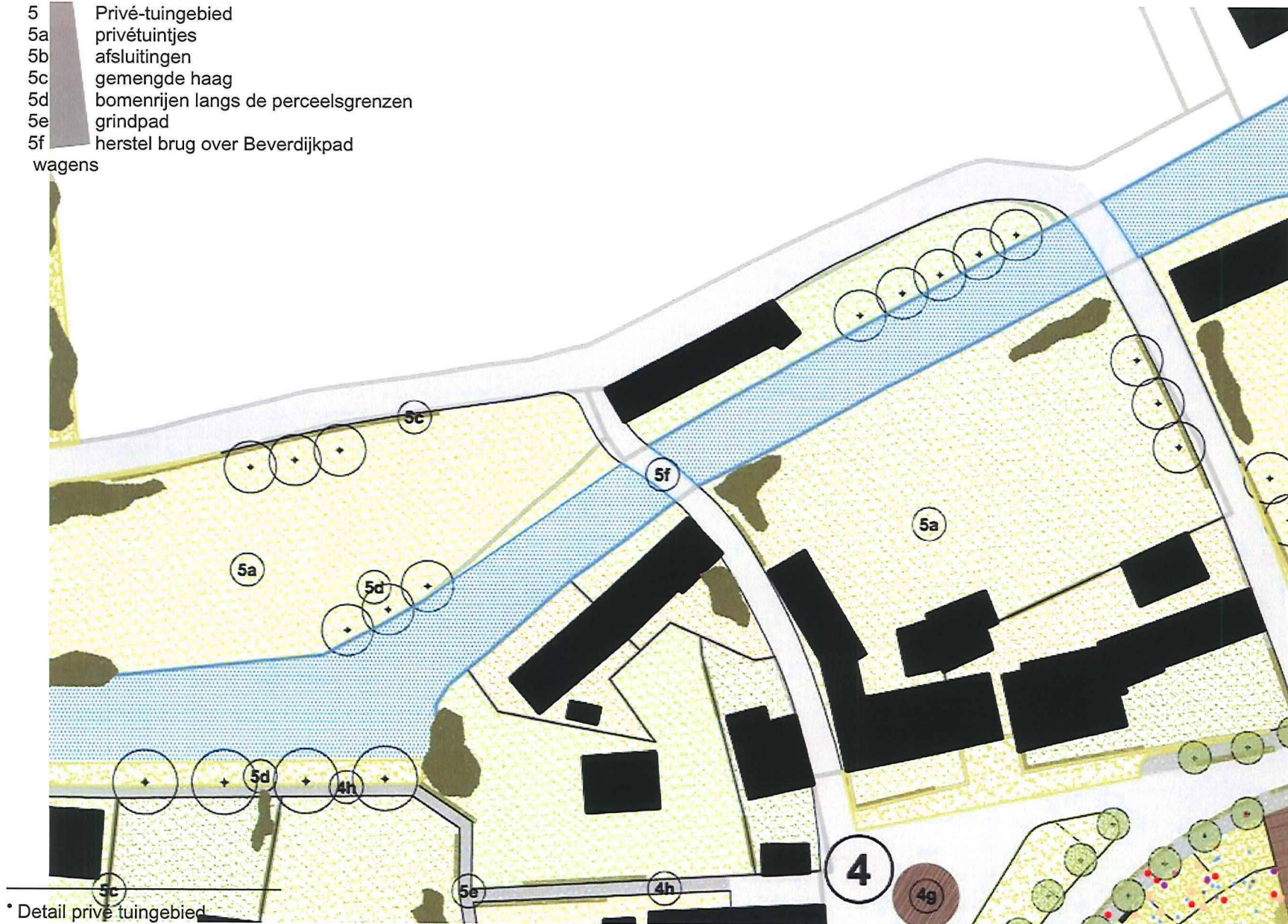
* Schematisch overzicht aanwezige diersoorten

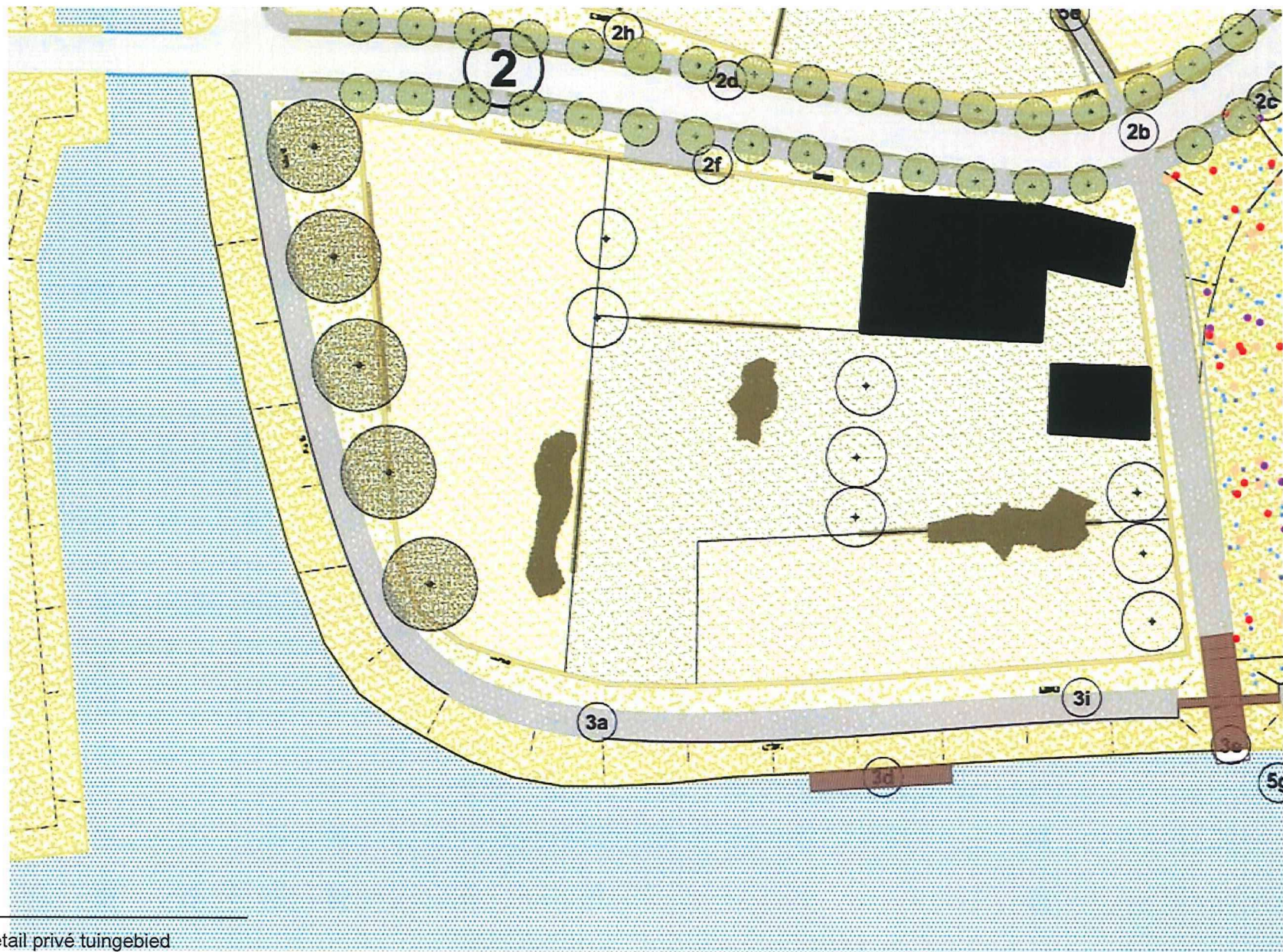
- 5 Privé-tuingebied
- 5a privétuintjes
- 5b afsluitingen
- 5c gemengde haag
- 5d bomenrij langs de perceelsgrenzen
- 5e grindpad
- 5f herstel brug over Beverdijkpad wagens



* Plan prive tuingebied

- 5 Privé-tuingebied
- 5a privétuintjes
- 5b afsluitingen
- 5c gemengde haag
- 5d bomenrijen langs de perceelsgrenzen
- 5e grindpad
- 5f herstel brug over Beverdijkpad wagens





* Detail privé tuingebied



* Sfeerbeeld IJzerstrip ter hoogte van tuin bij het restaurant Hooipiete

- 6 Boomgaard
- 6a gemaaid gazon
- 6b extensief gazon
- 6c infohut, herkenningspunt langs Ijzer
- 6d picknick banken
- 6h zitbanken

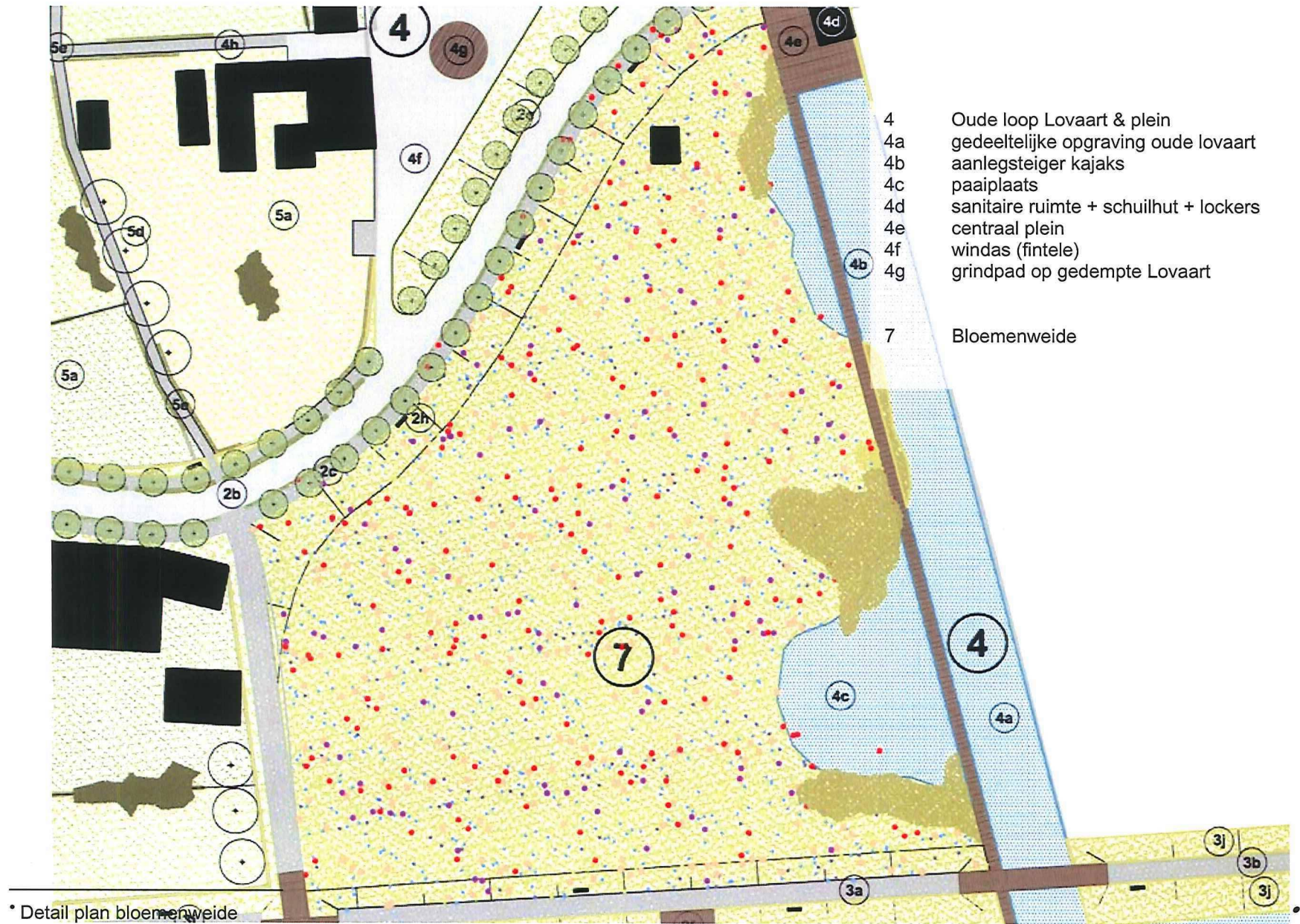


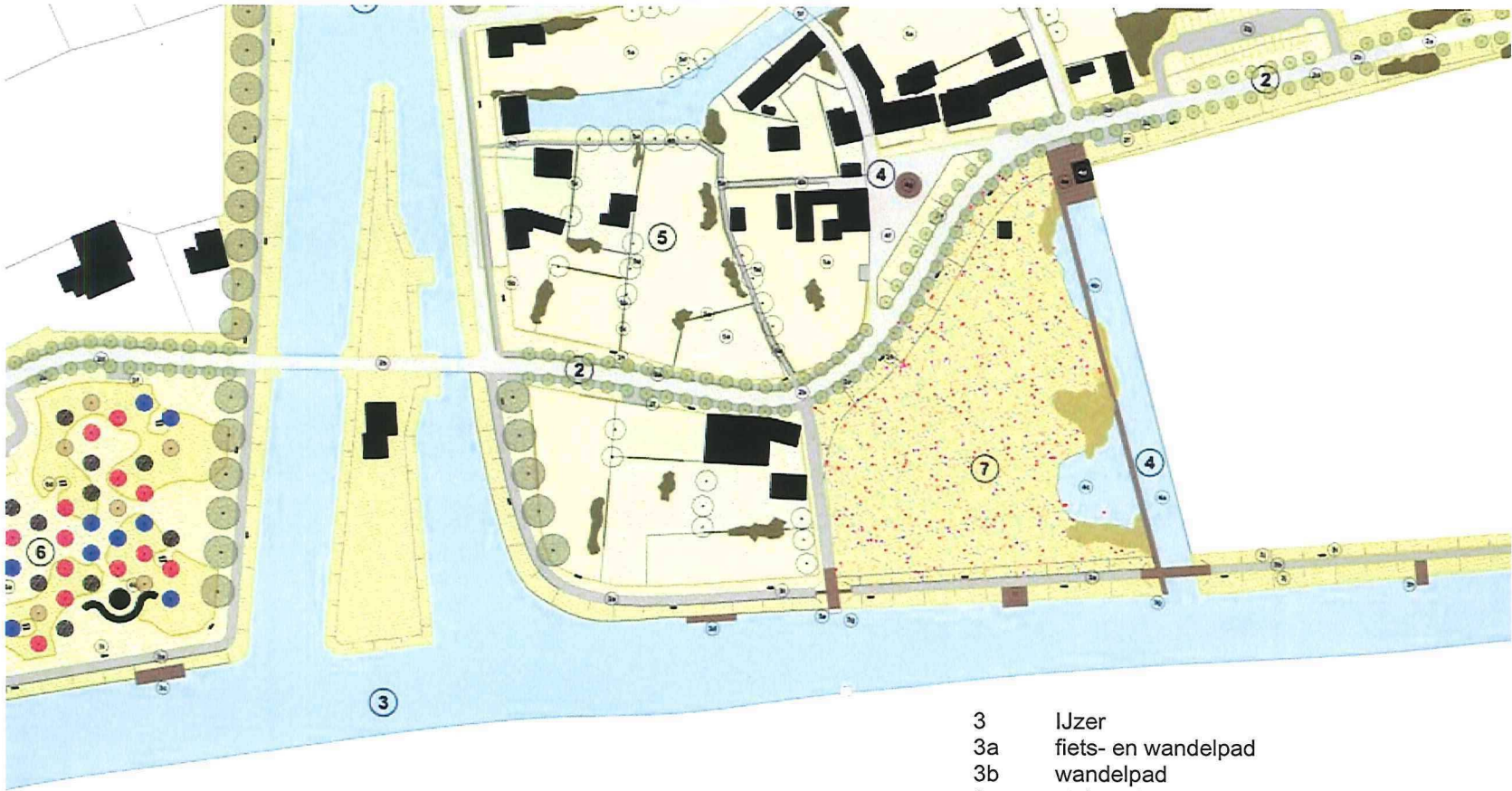
* Detail plan boomgaard



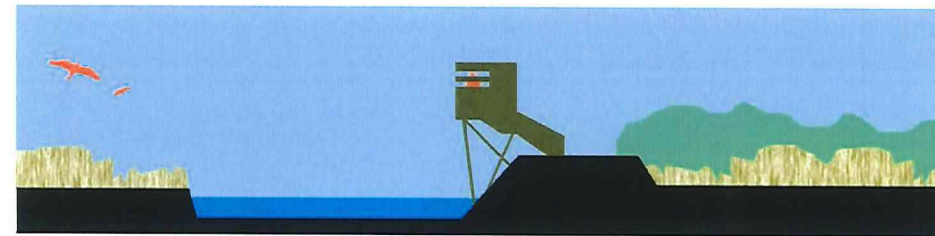
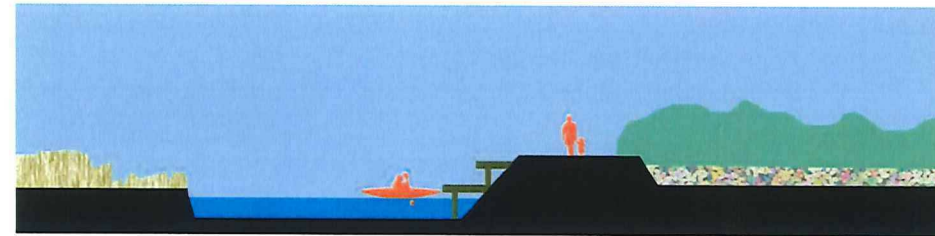
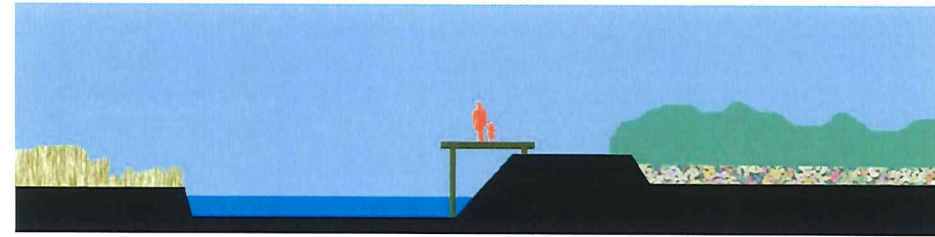
• Sfeerbeeld boomgaard nabij IJzer

•





- 3 IJzer
- 3a fiets- en wandelpad
- 3b wandelpad
- 3c steiger 1
- 3d steiger 2
- 3e hooiplate, behoud betonnen aanzetten
- 3f steiger 4
- 3g steiger 5
- 3h steiger 6
- 3i zitbanken
- 3j grasberm
- 3k struikgewas



* Snedes Ijzer strip

FINTELE

schaal 1:2500



FINTELE

schaal 1:2000

