

30.04.2019

.....  
DESIGN MUSEUM GENT

003601A





Zicht vanaf de Korenlei

## D!NG: VIJF IDEEËN VOOR EEN NIEUW GEBOUW

Geheel in de traditie van het Design Museum Gent zal de nieuwe vleugel een eigentijdse toevoeging representeren. De rijke cultuurgeschiedenis van het museum toont dat deze gedachte in het verleden op verschillende wijzen invulling heeft gekregen. Zoals de vleugel 1992 en diverse transformaties in -en aan het conglomeraat van gebouwen die tezamen het museum vormen. Geheel in pas met deze constante ambitie zal met D!NG opnieuw een markant object worden toegevoegd. Het ontwerp zal nadrukkelijk een onderdeel uitmaken van de huidige culturele productie en de recreatie- en belevingseconomie van het Museum. Deze uitbreiding zal een nieuwe rol vervullen, die eerdere transformaties en uitbreidingen niet vervulden, waarmee het museum een nog prominenter onderdeel van de stad kan gaan uitmaken. Dit is een resoluut voorstel - al is ze bedachtzaam tot stand gekomen - met een nadrukkelijk open einde. Alleen in dialoog met de opdrachtgever en alle stakeholders is het mogelijk het nodige draagvlak te verkrijgen om dit ambitieus project te doen slagen. D!NG zal het Design Museum Gent een nieuw elan brengen en

een verstevigde rol voor het museum als interactieve speler in de stad. Gentenaren, passanten, toeristen en designliefhebbers zullen warm onthaald worden om te genieten van dit hedendaagse en toekomstgerichte museum.

1

### HET MUSEUM ALS VERLENGDE VAN DE STAD

#### INTEGRAAL

De uitbreiding van het Design Museum vervult een meervoudige taak: het werkt als schakelstuk in de logistiek van het museum en verwezenlijkt de wens voor een nieuw gezicht; als uitnodiging naar de stad. Al betreft de competitie enkel de uitbreiding van het museum, we kiezen er nadrukkelijk voor om het bestaande deel en de nieuwbouw tezamen als een integraal geheel te beschouwen: de uitbreiding in samenhang met het gehele museumcomplex. Deze benadering vraagt om de ontwikkeling van een idee over het gehele museum.

#### PUBLIEK PLEIN

Een van de grootste uitdagingen vormt het logisch verweven van de

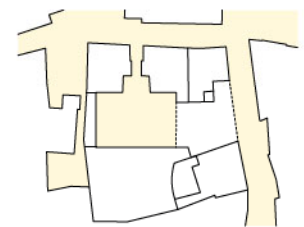
routing van het bestaande museum en de nieuwbouw. Want, de nieuwbouw heeft het potentieel om de huidige complexiteit te vereenvoudigen: de inzet is om een wandeling door het museum zo eenvoudig en vanzelfsprekend te maken. Om dit te bereiken, ligt de basis van ons voorstel in twee fundamentele organisatorische keuzes:

Allereerst: de transformatie van het hof naar een stadskamer die dienst doet als een voorportaal naar het museum. De bestaande hoofdentree wordt hiervoor omgevormd tot een poort die een directe doorgang biedt naar het hof. Het hof wordt zo een publiek toegankelijke ruimte, als verlengde van de straat. De voormalige hoofdentree wordt verder naar binnen verschoven: de zuidkant van het hof krijgt een nieuwe hoofdtoegang, direct gekoppeld aan de begane grond van de nieuwbouw.

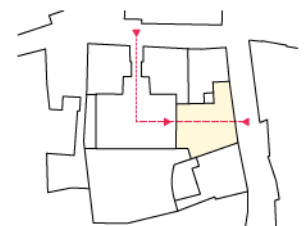
Als tweede: de opvatting van de begane grond van de nieuwbouw als een grote, open dynamische ruimte, waar alles mengt en in elkaar overloopt, als ware het een overdekt plein: het forum. Dit forum is na het publiek maken van de binnenplaats benaderbaar vanaf twee zijden: vanaf de Drabstraat en vanaf het hof.

Zo kan tegemoetgekomen worden aan de wens om van D!NG een 'derde ruimte' te maken als een overdekte schakel in de publieke ruimte die vierentwintig

uur per etmaal toegankelijk is, zonder dat daarmee het gehele museum opengesteld hoeft te worden.



publieke binnenplaats



dubbel adres

#### SPELER IN DE STAD

Het nieuwe museum zal onderdeel uitmaken van een reeks recent toegevoegde hedendaagse publieke gebouwen, zoals bijvoorbeeld de Krook. Het museum bevindt zich in het hart van de middeleeuwse stad. Deze uniek locatie biedt een prachtige centrale ligging en is





Zicht vanaf de St. Michielshelling

goed aangetakt op het voetgangerscircuit, al is ze ook licht verdekt opgesteld. Hierdoor wordt het hoogteaccent meer evident en maakt dat het nog beter te vinden zal zijn. Naar verwachting zal de grootste toestroom hierdoor vanuit het centrum via de Drabstraat komen, terwijl de bestaande entree aan de Jan Breydelstraat nadrukkelijk onderdeel uitmaakt van het collectieve geheugen van de Gentenaar. Dit onderdeel van het gegroeide ensemble heeft een heldere en voorname opzet, gericht op een entree. Het is niet nodig om te kiezen, de oude entree wordt intact gelaten, waardoor het museum twee adressen krijgt en onderdeel wordt van een doorgaand wandelcircuit.

2

## EEN HELDERE CIRCULATIE

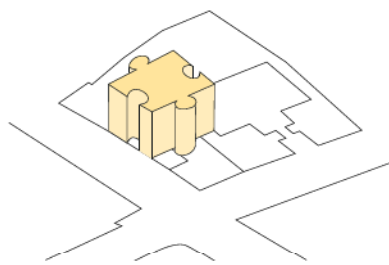
### OPTIMALISATIE

De nieuwbouw vormt een centraal en cruciaal schakelstuk in de algemene routing van het complex. De ambities hierbij zijn niet gering:

- D!NG moet de publiek circulatie uitzuiveren en het amalgaam van tentoonstellingsruimtes herleiden tot een duidelijk en leesbaar geheel.

- D!NG moet elk deel van het gebouw toegankelijk maken voor iedereen en bijgevolg voorzien in de noodzakelijke lift(en).

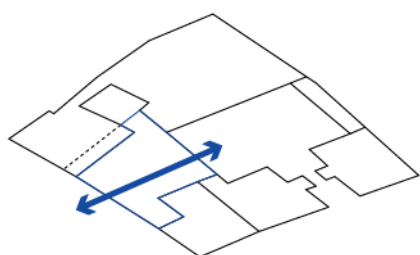
- D!NG moet de logistieke knoop ontrafelen en ruimte bieden aan het laden en lossen en de trafiek.



the missing piece

- D!NG moet alle componenten verbinden met elkaar en zo opnieuw een mooi nieuw geheel vormen waarbinnen elk onderdeel optimaal kan presteren.

Wil D!NG dit allemaal kunnen



dubbele ingang en doorsteek

oplossen, dan vraagt dit om duidelijke keuzes die leiden tot heldere antwoorden:

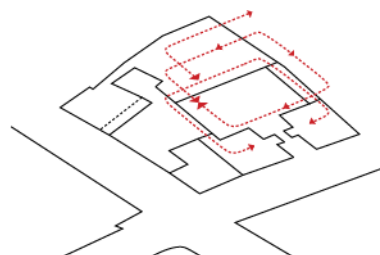
- We kiezen voor één duidelijke ingang tot het museum, opgevat als een publieke ruimte bereikbaar vanaf de twee toegangen (Jan Breydelstraat en Drabstraat)

- We kiezen voor een volledige rondgang op de verdieping die alle entiteiten van het complex samenbrengt langs één duidelijk parcours

- We kiezen voor een meervoudige stijstructuur, die een eenvoudig antwoord biedt op zowel de logistieke wensen, als de eisen inzake integrale toegankelijkheid (van zowel de betalende als de niet betalende delen)

### ROUTING

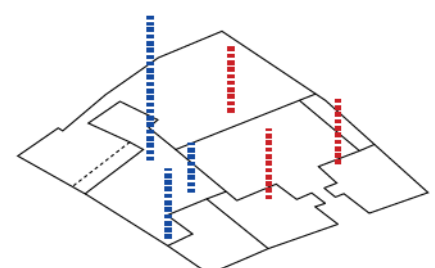
Met D!NG wordt een nieuwe routing voor het gehele museum geïmplementeerd: dit heeft niet alleen



D!ng als verdeel-hub met rondgang op +1

invloed op de entree, maar ook op de organisatie van het interieur. We stellen voor om de begane grond en de eerste verdieping als een entreezone, of forum, te laten functioneren. Hier zijn geen tickets voor nodig. De ticket-controle vindt op de eerste verdieping plaats, bij de aanhechtingen op het bestaande complex. Het principe voor de nieuwe circulatie is een rondgang op de eerste verdieping. Met deze doorlopende ring, wordt een helder en continue circuit gemaakt. Vanaf deze ring kunnen op een aantal momenten afslagen genomen worden; naar beneden en naar boven. Dit levert een eenvoudig schema op, een intuïtief duidelijk plan en de signalisatie zal enkel ter ondersteuning worden ingezet.

De nieuwbouw functioneert als verbindend element, en tegelijkertijd kan ze op deze wijze geheel autonoom functioneren. Hierdoor is het mogelijk om D!NG een heel etmaal te openen, zonder het gehele museum te moeten openen.



Verticale verbindingen in D!ng en langs parcours

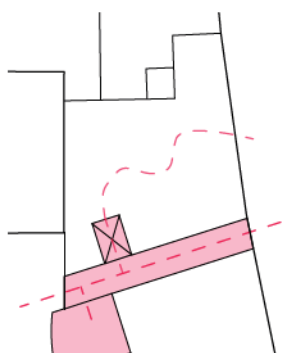




Zicht op de stadskamer als evenementenplein: vintage designmarkt met bouw-workshops in de zon

### LOGISTIEK

De wens om te blijven laden en lossen via dezelfde route lijkt in conflict te zijn met de wens om een nieuw representatief gezicht te maken. Echter, door het laden en lossen te beschouwen als een 'event' in plaats van een verstoring, is het mogelijk om dit ritueel een andere impact op het ontwerp te laten hebben. De toegang van huis Leten blijft in gebruik, maar we proberen de laad en los-zone zoveel mogelijk onderdeel te maken van het forum. Bijvoorbeeld door de toegang



Logistieke ketting

naar huis Leten direct zichtbaar te maken tussen de twee nieuwe stijpunten. Bovendien kunnen grotere stukken zo nog steeds via de grote deuren in de voorgevel naar binnen gebracht worden over het forum. Dit kan georganiseerd worden tijdens de luwe momenten van de dag, zodat er geen andere activiteiten op het forum doorkruist worden. Echter, de komst van nieuw werk zou ook onderdeel uit mogen maken van de dynamiek van het forum, als welkome gast.

In het verlengde hiervan, is de dienstlift zover mogelijk naar achteren geschoven, ze sluit hierdoor aan op de Arthandeling, kleine koer en het magazijn. Hierdoor neemt deze dienstlift tegelijkertijd een centrale rol in de organisatie van het plan: iedere verdieping is bereikbaar via de dienstlift.

### BRANDVEILIGHEID

Een eerste belangrijke ontwerpkeuze in zake brandveiligheid is de beslissing om met hoogste vloerplas onder de 25m

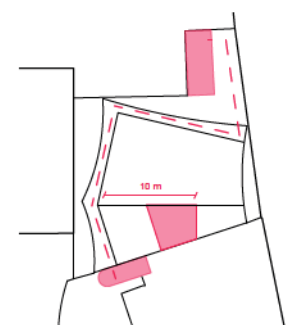
boven het evacuatie niveau te blijven. Daarmee blijft het gebouw in de categorie van de middelhoogbouw en worden de maatregelen (en dus de kost) in zake compartimentering en evacuatie sterk beperkt (t.o.v. hoogbouw). Niettemin is het verre van een evidentie om deze complexe puzzel gerealiseerd te krijgen binnen de geldende brandnormeringen. Gezien de geringe oppervlakte en de nood aan een uiterst efficiënte omgang met de beperkte oppervlakte is een grondige toetsing van het ontwerp aan de geldende normering fundamenteel. In die optiek is het essentieel de meest richtinggevende bepalingen af te toetsen aan voorliggend ontwerp:

- Voor elk compartiment worden twee vluchtwegen voorzien die minstens 10m van elkaar gescheiden zijn. Concreet gaat het om de centrale traphal in de kern en een buitentrap tegen de Noordelijke gevel. Deze daalt tot op het dak van de sokkel vanwaar de traphal aan de voorzijde kan bereikt worden.

- Elke vluchtweg geeft rechtstreeks uit op het evacuatie niveau, in deze de Drabstraat.

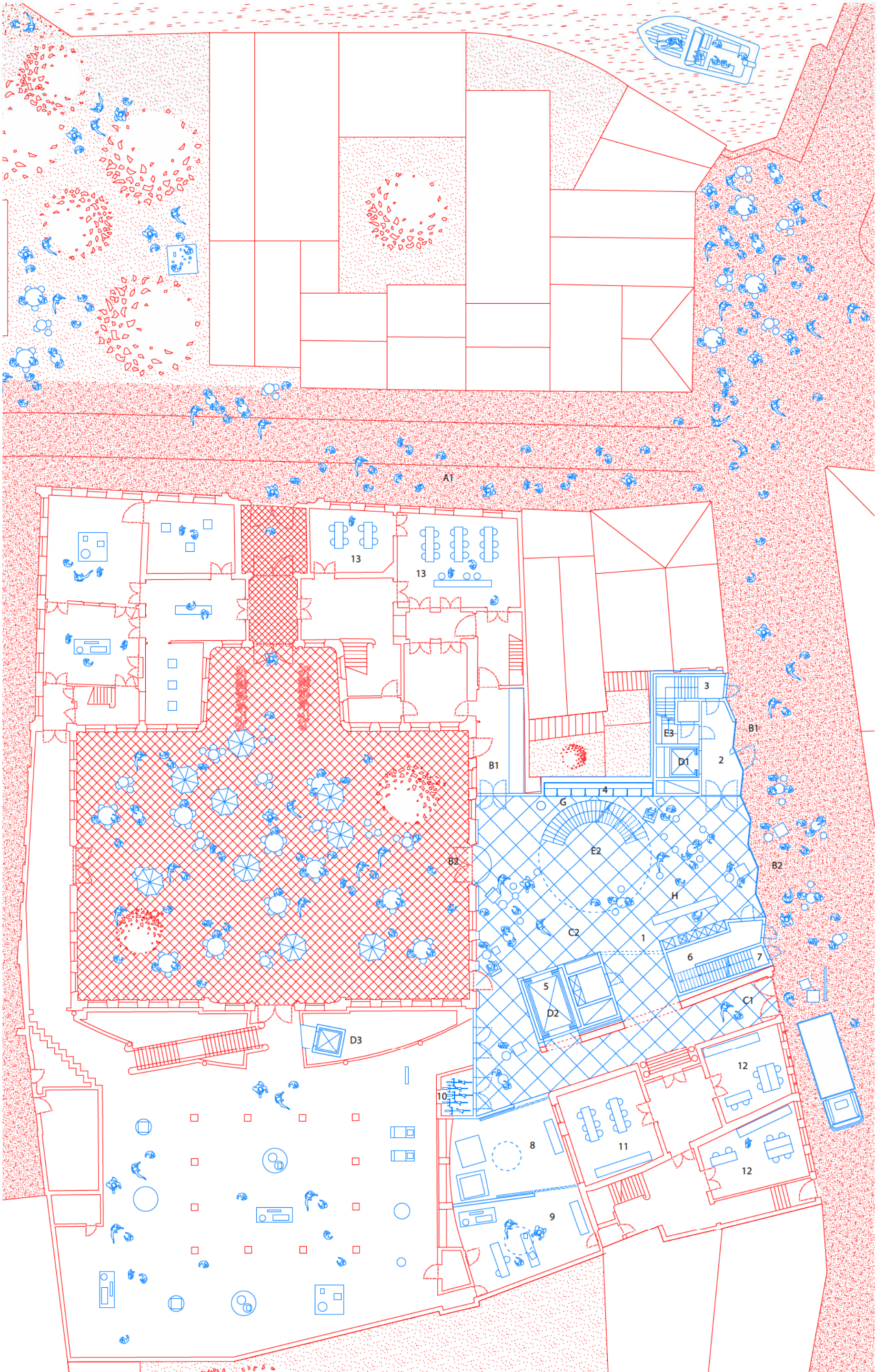
- De lift wordt voorzien van een evacuatie-sas (zelfsluitend bij brand) ifv de brandveiligheid voor mensen met een beperking.

- Ook de kelderniveaus worden voorzien van twee evacuatie uitgangen die op hun beurt (gescheiden van de trappen naar boven) uitgeven op de straat.

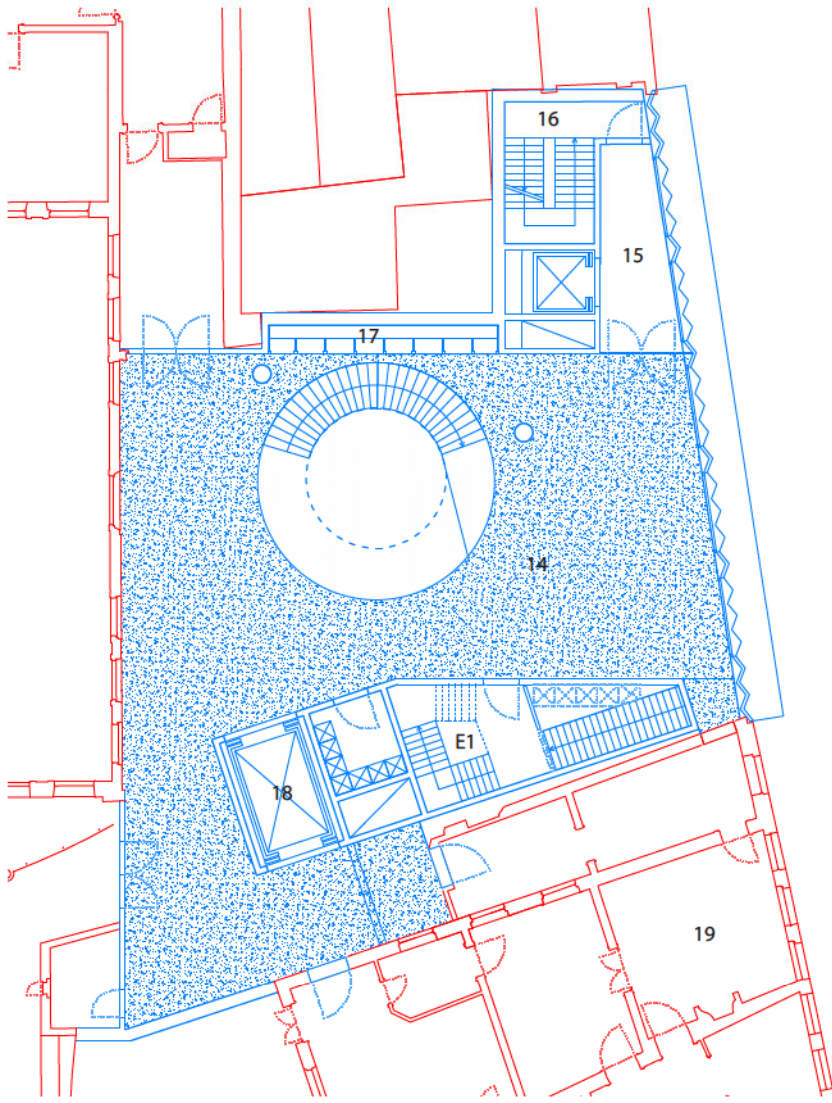


Evacuatie routes

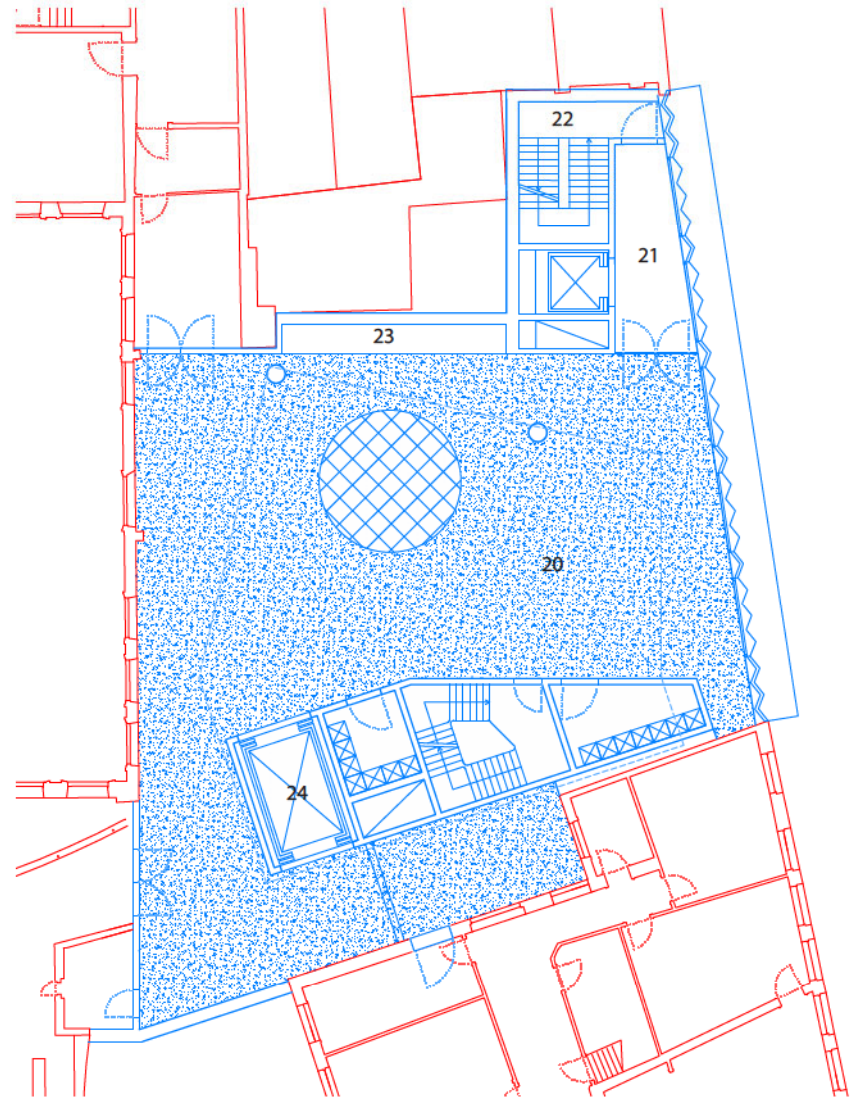






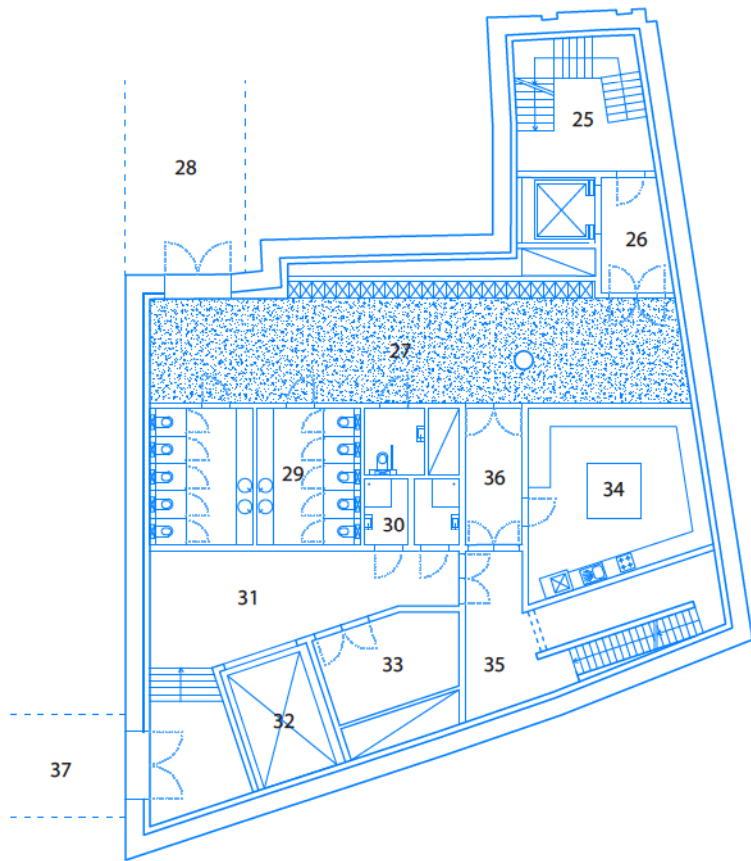


NIVEAU +1

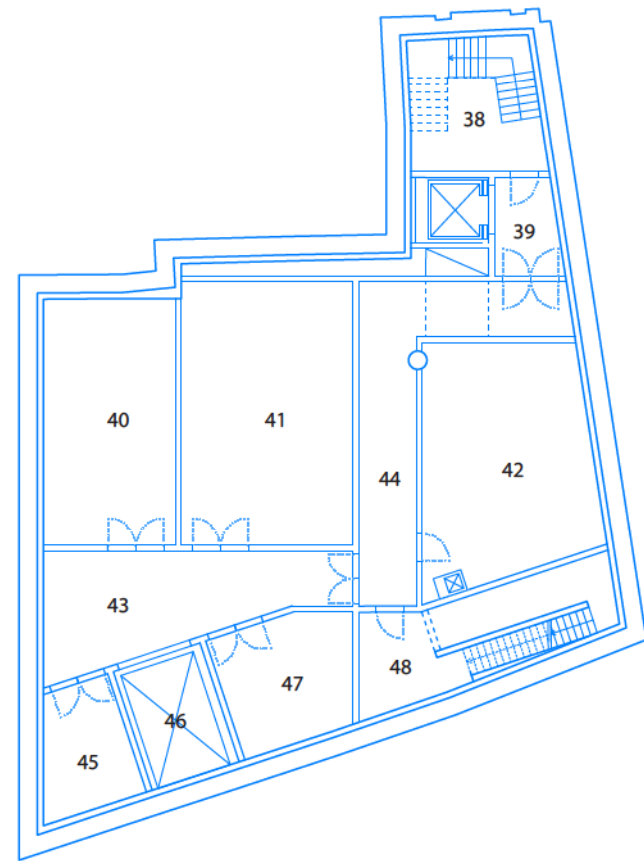


NIVEAU +2

5



NIVEAU -1



NIVEAU -2

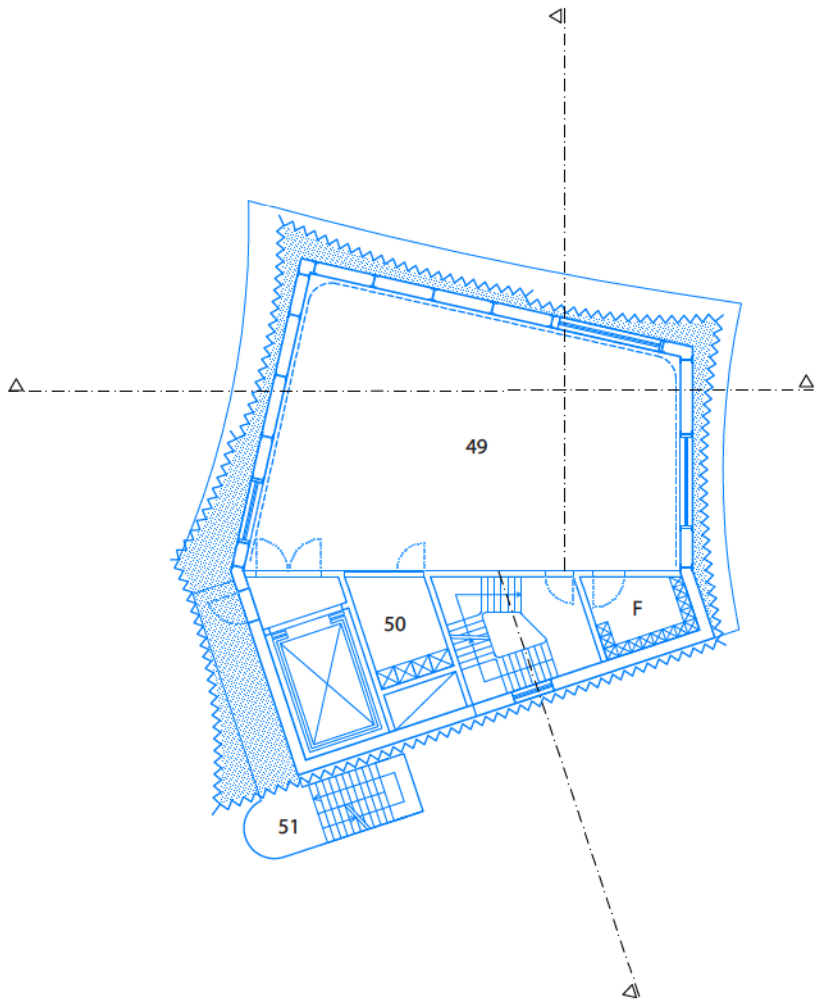
**LEGENDE**

**Programma indeling.\***

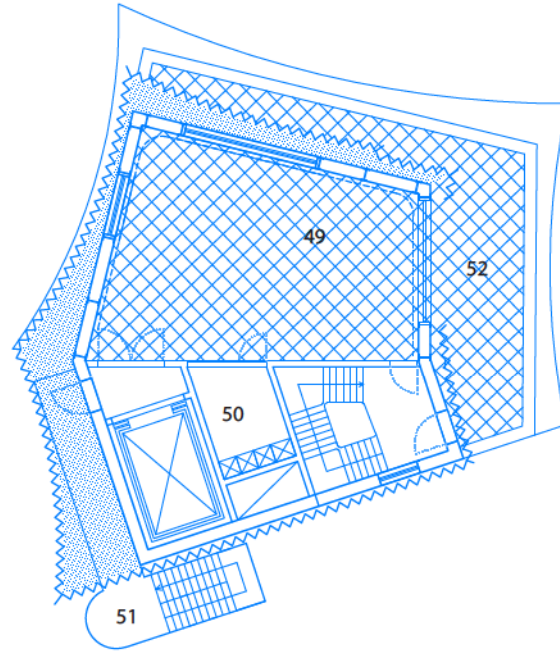
- |   |   |   |   |
|---|---|---|---|
| <ul style="list-style-type: none"> <li>1. Forum - foyer - horeca - shop</li> <li>2. Inkomzas</li> <li>3. Verticale circulatie Drabstraat</li> <li>4. Vitrinekast</li> <li>5. Vertikale circulatie centraal</li> <li>6. Logistieke kern</li> <li>7. Logistieke inkom- koetspoort</li> <li>8. Art handling zone</li> <li>9. Grof atelier</li> <li>10. Fietsenstalling + laadpunten</li> <li>11. Fijn atelier</li> <li>12. Secreteriat en ontvangst</li> </ul> | <ul style="list-style-type: none"> <li>13. Ruimtes publiekwerking</li> <li>14. Forum - foyer - horeca - shop</li> <li>15. Sas</li> <li>16. Verticale circulatie drabstraat</li> <li>17. Vitrinekast</li> <li>18. Verticale circulatie en logistiek kern</li> <li>19. Kantoren Huis Leten</li> <li>20. Multifunctionele ruimte</li> <li>21. Sas</li> <li>22. Verticale circulatie Drabstraat</li> <li>23. Vitrinekast</li> <li>24. Goederen lift en logistiek</li> <li>25. Trap + personenlift</li> <li>26. Sas</li> <li>27. Vestiaire</li> <li>28. Connectie naar kelder HDC</li> </ul> | <ul style="list-style-type: none"> <li>29. Sanitair</li> <li>30. Kleedkamers</li> <li>31. Liftsas</li> <li>32. Goederenlift</li> <li>33. Vuilnisberging</li> <li>34. Keuken</li> <li>35. Vluchtrap</li> <li>36. Hal</li> <li>37. Connectie Kelder vleugel '92</li> <li>38. Trap + personenlift</li> <li>39. Sas</li> <li>40. Opslag horeca</li> <li>41. Opslag shop</li> <li>42. Technische ruimte + opslag AV</li> <li>43. Liftsas</li> <li>44. Hal</li> </ul> | <ul style="list-style-type: none"> <li>45. Schoonmaakberging</li> <li>46. Goederenlift</li> <li>47. Technieken</li> <li>48. Vluchtrap</li> <li>49. Multifunctionele ruimte</li> <li>50. Verticale circulatie en logistieke kern</li> <li>51. Vluchtrap</li> <li>52. Balkon</li> <li>53. Vluchtweg</li> <li>54. Vluchtrap naar Drabstraat</li> </ul> |
|---|---|---|---|

\* In samenspraak met de bouwheer bij te stellen.

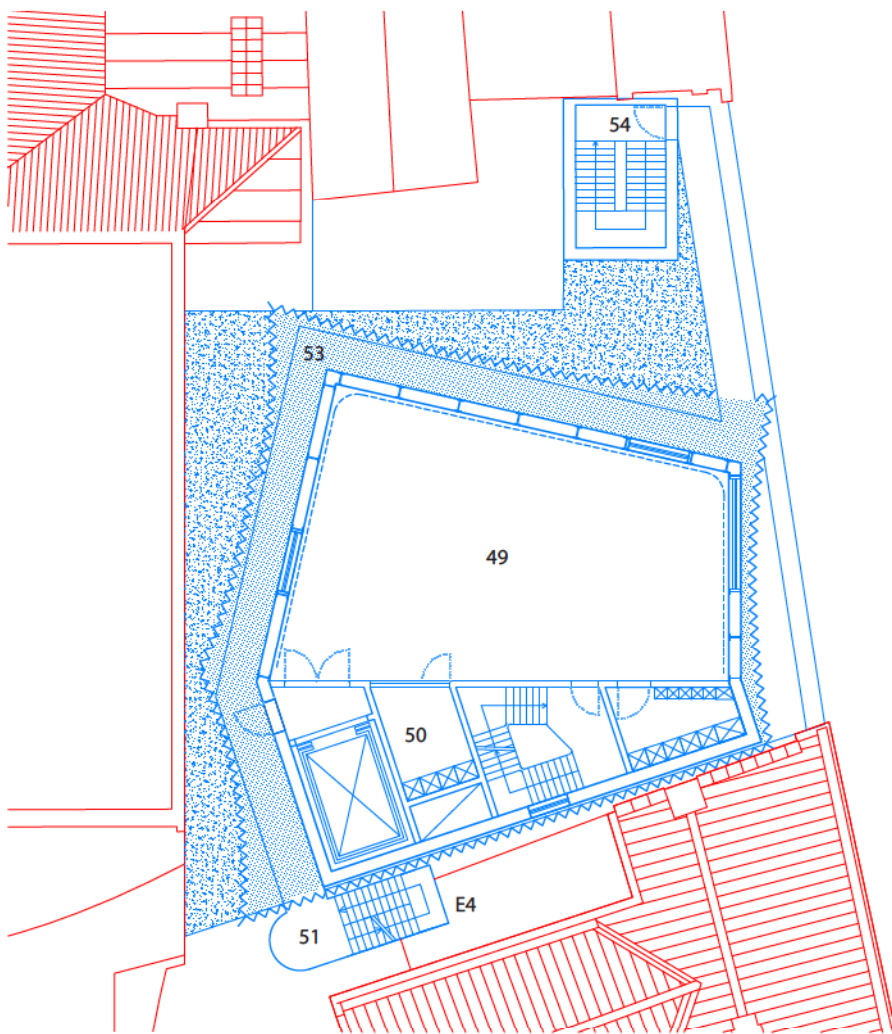




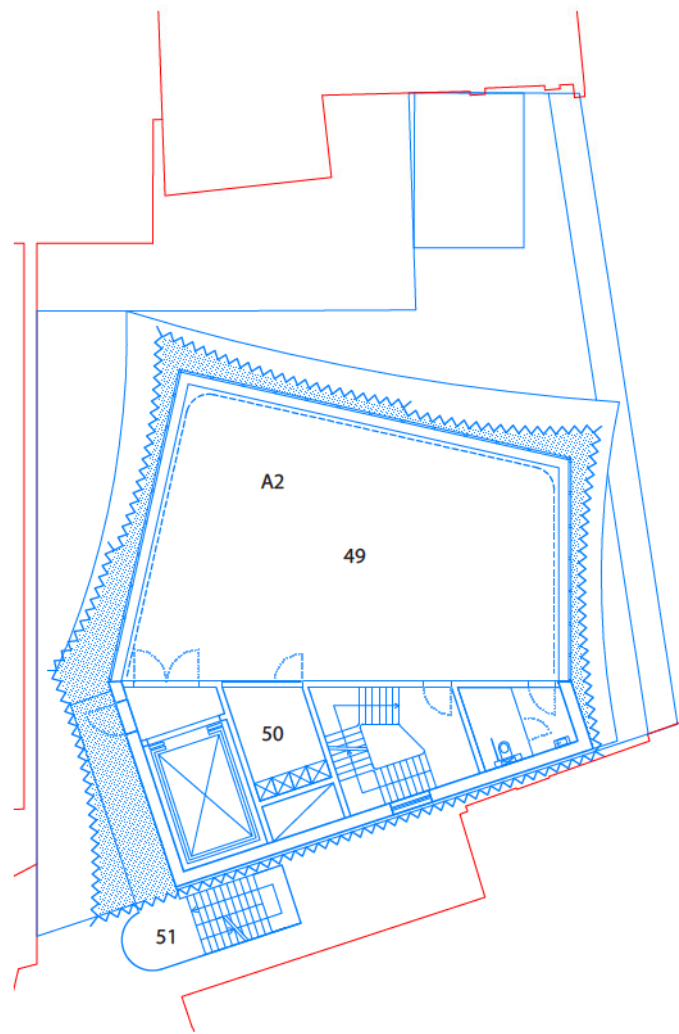
NIVEAU +5



NIVEAU +6



NIVEAU +3



NIVEAU +4

**FLEXIBILITEIT TROEF**

Kiezen zonder te verliezen:

A1: Workshop als publiekstrekker langs de straat in het HDC

A2: Workshop met de stad als achtergrond op de +4

B1: Wintertoegang via overhoekse sassen zonder warmte verlies

B2: Zomer ingang via opengewerkte gevels rechtsreeks van op het terras aan beide zijden

C1: Laden en lossen via de oude koetspoort, rechtstreeks naar de art-handling

C2: Mogelijkheid om grotere stukken binnen te brengen over het forum

D1: Snelle publieke lift doorheen de sokkel naar sanitair, lockers, bookshop of auditorium.

D2: Grote dienstlift bedient alle etages van D'ING en kan ook een groep toeristen tot in de penthouse brengen

D3: Optionele lift als makkelijke toevoeging in zake integrale

toegankelijkheid in de betalende zone.

E1: Ruime publieke trap loopt vanaf de straat tot op het balkon boven en biedt onderweg inkijk in de verschillende zalen  
E2: Sculpturale trap verbindt niv 0 en 1 op vloeiende wijze.

E3: Secundaire vluchttrap creëert rechtstreekse verbinding met sanitair en lockers vanuit de hal.

E4: Vluchttrap tegen NW-gevel zorgt voor tweede evacuatie route

F: Diverse dienende ruimtes in de kern

vrij in te vullen per verdieping (WC's, berging, AV, kitchenette, ...)

G: De 4de gevel van de sokkel is opgevat als een oplichtende kast over de 3 niveaus. Die is multifunctioneel en doet dienst als shop-display, exhibits en bevat ook geïntegreerde media. Bij events kan ze bovendien afgesloten worden

H: verrolbare bar en balie meubels, bieden ultieme flexibiliteit voor het forum.





Avondzicht vanaf Korenlei met lichtkrant en programmeerbare gevel

**EFFICIENTE ZONERING**

De introductie van D!NG als missing link in de constellatie van het DMG houdt in dat ook het masterplan van het geheel en dus de functionele indeling

van de andere gebouwen kan worden herbekeken. De uitgeklaarde routing laat ook toe de functionele zonering van het geheel uit te zuiveren. Onderstaand schema geeft hiervoor een aanzet, de eigenlijke afwikkeling kan best in samenspraak gebeuren:



3

**EEN ALZIJDIG EMBLEEM**

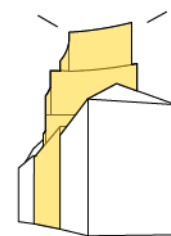
**POSITIEF EN EIGENTIJD**

De verschijningsvorm van dit gebouw zal licht en optimistisch zijn. Het licht zal spelen met de verschillende zijden van het volume, en zo ieder moment van de dag een ander schouwspel bieden. Vanwege haar hoogte zal het gebouw een verrijking vormen van de skyline en in dialoog treden met andere publieke -en voornamelijk gebouwen in Gent. De uitbreiding van het museum zal als baken in de stad haar bijzondere status onderstrepen door uit te dragen wat binnen gebeurt door middel van verlichting aan de gevel: een veranderbare belettering over de top van het gebouw.

De architectuur bestaat uit één volume in twee delen die samen een geheel vormen: een sokkel en een toren. De sokkel is verfijnd en sluit aan bij de korrel van de straat en de schaal van de voetganger. De toren acteert op de schaal van de stad en maakt het Design Museum onderdeel van de skyline van Gent.

De sokkel van de nieuwbouw is ingericht op een optimale interactie met het stedelijk leven: ze is toegankelijk

en transparant, met een begane grond die een vloeiende en laagdrempelige overgang voorziet tussen de straat en het museum – en het hof en het museum. De gevel zal een licht en transparant karakter krijgen, zodat de activiteiten erachter leesbaar worden. Tegelijkertijd gaat deze lichtheid gepaard met een tactiele en robuuste materialisering: keramiek, glasdallen en glas.



De bovenbouw is opgebouwd uit verschillende delen, die aansluiten bij de verschillende hoogten die de stad te bieden heeft, waardoor ze ingebed wordt. De vijfhoekige grondvorm zorgt voor alzijdigheid en sluit goed aan op de verschillende zichtlijnen vanuit de stad. Deze vijf-zijdigheid veroorzaakt een steeds veranderende verschijningsvorm, afhankelijk van de lichtinval en zichtzijde. De gevels van de toren hebben een eefemere verschijning en zijn gelaagd. De eerste laag laat zich lezen als een gordijn, en zorgt voor samenhang en rust. Ze is geperforeerd, waardoor een al



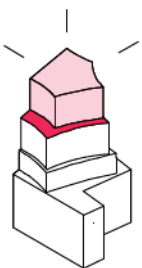


Zicht vanaf het Gravensteen

te eenduidige en massieve verschijning wordt voorkomen. De achterliggende laag is per zijde voorzien van een andere kleur, die door de eerste laag heen schemert.

#### ZICHTEN

De top van het gebouw bevat een compacte ruimte met een zeer publiek karakter: het balkon voor de Gentenaren. Vanaf deze hoogte wordt een prachtig zicht geboden op de gehele skyline van de stad. Te genieten van binnenuit of vanaf het balkon over twee zijden.



Bij het ontwerp van tentoonstellingsruimten is één van de terugkomende dilemma's de mate van interactie met de buitenwereld. Immers: een transparant gebouw biedt optimale interactie – maar biedt een weinig flexibel interieur. Een gesloten gebouw biedt optimale kansen voor verschillende settings in het interieur – maar geeft nauwelijks iets prijs aan de buitenwereld. Wij stellen voor om twee typen ramen in te zetten: genereuze vensters die

zicht bieden op de omgeving en de activiteiten naar de stad tonen. En kleine vensters die voornamelijk zorgen voor daglichttoetreding. De indelingen zijn in deze fase indicatief, graag ontwikkelen we deze verder in onderlinge samenspraak.

#### EEN LANDMARK OP MAAT

Het project ambieert een eigentijds icoon te creëren met een belangrijke beeldwaarde, geheel in lijn met de ambities van het instituut en de stad. Een hoogte accent is daarbij verantwoord:

- Omwille van de belangrijke culturele functie van het gebouw op schaal van Gent en bij uitbreiding Vlaanderen.

- Omwille van zijn positie aan de rand van de historische binnenstad vanwaar het duidelijke vormelijke correspondentie zoekt met antagonisten in de stadsbeeld zoals het Gravensteen of de St. Michielskerk.

- Omwille van de bedachtzame wijze waarop het volume zich ontwikkelt vanaf de straat, geheel op schaal van de plek en in een respectvolle verhouding met zijn directe omgeving.

Het enthousiasme en de overtuiging waarmee we dit voorstel hier presenteren mag niet misverstaan worden voor hoogmoed. We zijn er ons dan ook ten zeerste van bewust dat het debat hierover

nog moet gevoerd worden en zijn hierbij zelfs vragende partij om dit gesprek aan te gaan met de stad, zijn bewoners en hun vertegenwoordigers. Het is immers alleen zo dat deze nieuwe toren zijn plek kan verdienen in de Gentse skyline en in de



harten van alle Gentenaars.

#### EEN RESPECTVOLLE BUUR

Met de volumetrie en de specifieke inplanting is getracht een antwoord te bieden op de complexe randvoorwaarden die het beschikbare perceel stelt en deze maximaal in overeenstemming te brengen met de noden van het overladen programma. Een aantal principes zijn hierbij sturend geweest:

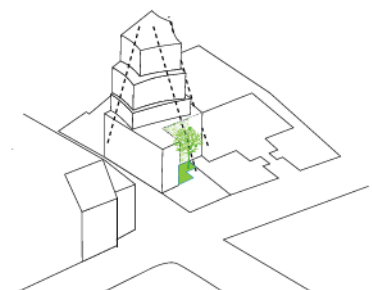
- **Wijkende gevellijn:** Zowel naar de straat als naar de burens in de Drabstraat zorgt een getrapte gevel voor een terugwijkend volume, dat zo de impact in het straatbeeld en eventuele

schaduwwerking sterk verminderd.

- **Bedachtzame positionering:** De toren wordt ingepland weg van de straat. Zijn zwaarte punt ligt dicht tegen de koer en de vleugel van '92, weg van de straat en de burens.

- **Een sereen straatbeeld:** De manier waarop de toren zich manifesteert in de straat is bewust modest. De sokkel correspondeert in de hoogte en geleding met de naburige panden en toont zich respectvol in relatie met de beschermde stadsgezichten rondom.

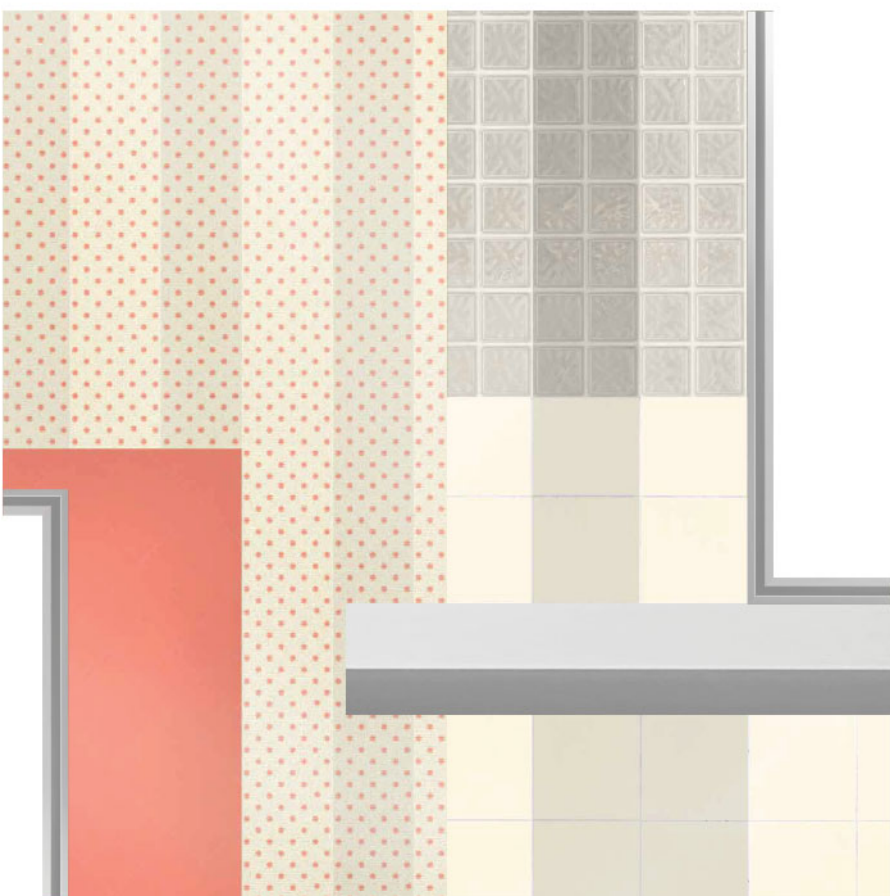
- **Respectvol nabuurschap:** Om meer afstand te nemen worden de naburige koeren met een kwart uitgebreid op terrein van het DMG. Er worden geen ramen gemaakt aan deze zijde en ook op de 3e & 4de verdieping wordt directe inblik aan deze zijde vermeden. Indien wenselijk behoort een groene tuingevel op de perceelgrens dus zeker tot de mogelijkheden.







zicht vanuit de penthouse voor de gentenaren

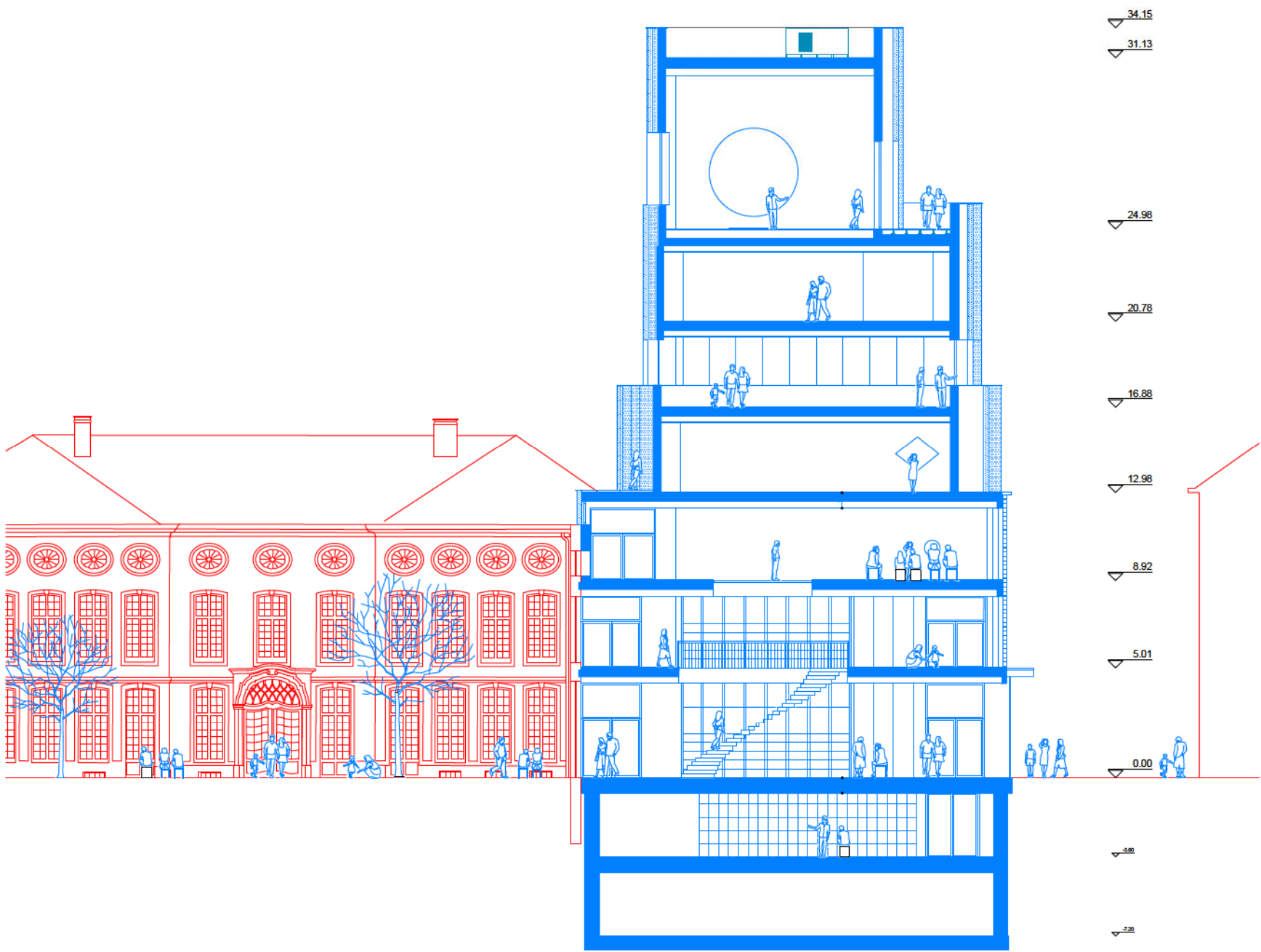


collage materialen pallet exterior

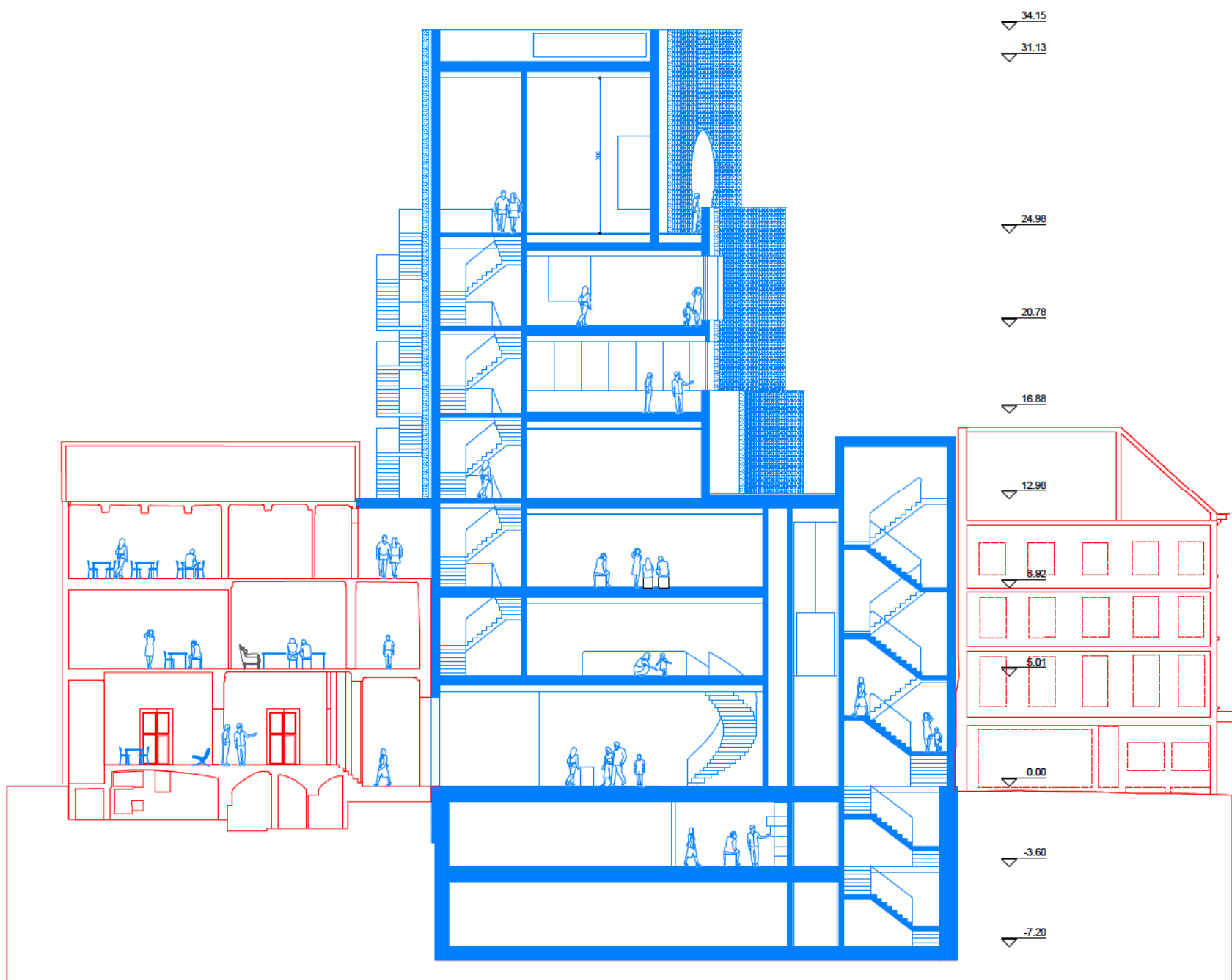


collage materialen pallet interieur





SECTION 1



SECTION 2





Zicht op het forum

11

4

## EEN PUBLIEKE ONDERNEMING

### GESAMTSKUNSTWERK

Een nieuw gebouw maken vraagt om goede samenwerkingen. Dat doen wij graag als team. De architect is specialist van het gebouw, dat betekent niet dat de architect alles zelf kan -en moet willen doen. Omdat het Design Museum vraagt om een interactief gebouw, zien wij dit nadrukkelijk ook als een multidisciplinair project. Met diverse aanleidingen om samenwerkingen aan te gaan met vormgevers en ontwerpers: lokaal, nationaal en internationaal. Bijvoorbeeld, de geglazuurde keramische tegels voor de plint worden idealiter ontwikkeld met een ontwerper die veel in keramiek werkt. Het patroon van het gevouwen staal wordt enerzijds ingegeven door de industriële standaard, tegelijkertijd kan onderzocht worden hoe een patroon-ontwerper hier

een perspectief op kan geven. Zo zullen er tal van onderdelen zijn waarbij tenminste onderzocht mag worden of er een zo multidisciplinair mogelijk geheel kan ontstaan.

Het museum kan hierbij samen met de architect de rol van curator opnemen. Maar evengoed ligt hier een kans om het publiek en het hele veld verder te betrekken bij de aanloop naar D!NG. In navolging van de architectuurwedstrijd kunnen we ons meer onderdelen voorstellen die zich lenen voor een design-competitie: het meubilair, het textiel of de grafiek.

### SERVICE(&)DESIGN

D!NG is niet mee, maar vóór op zijn tijd. Klaar om die tijd mee vorm te geven: als nieuwe hub voor Design-Vlaanderen moet het faciliteren, verenigen en organiseren. De lat mag nog hoger. D!NG moet een katalysator zijn: trends oppikken of zelfs lanceren.

Service design is recent uitgegroeid tot een volwaardige tak van het design-

spectrum en wint zowel lokaal als internationaal aan terrein. Balies zijn lang niet meer de standaard, want gastvrij 'onthalen' is terug een werkwoord. Waarbij de gastheer een actieve rol speelt in plaats van zicht te verstoppen achter een balie. Deze evolutie op het vlak van dienstverlening dwingt ons om ook anders na te denken over de architectuur van een onthaalfunctie. Met de bouw van de nieuwe vleugel willen we dan ook duidelijk positie kiezen en de relatie met het publiek bewust opnieuw vormgeven, méé met het nieuwe gebouw. Door te kiezen om het onthaal weg te halen uit het Hotel De Coninck en op te nemen in de nieuwbouw kunnen we die kans grijpen.

### FORUM

De sokkel van D!NG is daarom bedacht als één groot publiek forum, dat zich uitstrekt over twee verdiepingen. Personeel, bezoekers en passanten lopen door elkaar. Duidelijke adressen aangevuld met heldere signalisatie via grote geïntegreerde schermen zorgen samen met hosts voor de nodige

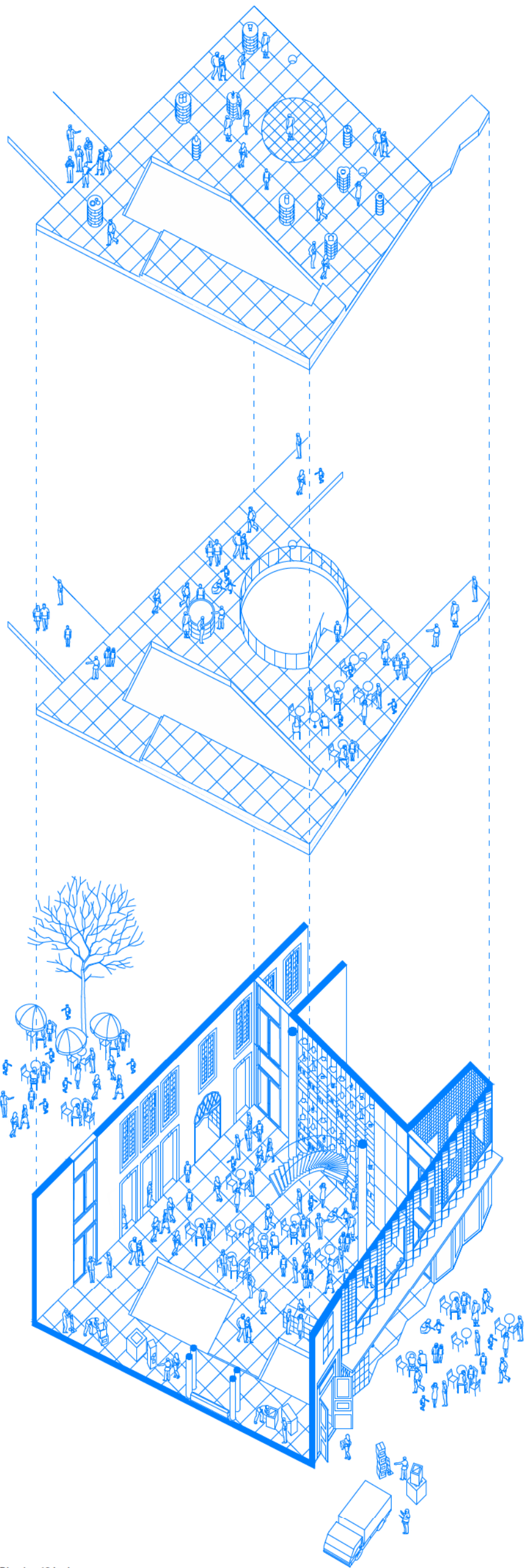
guidance, zonder de barrière van een desk. Tickets worden toch in hoofdzaak digitaal verdeeld via de smartphone of aan een digitale ticketzuil met touchscreen. Maar wie daarbij hulp nodig heeft zal die krijgen! Van een host of misschien wel van enkele jongeren die er rond hangen, want ook daarin speelt het forum zijn rol, als een drempelverlagend speelveld voor iedereen.

Een onthaalmedewerker zit dus niet meer achter een balie, maar interageert direct met het publiek. Op een drukke dag loopt men rond over het forum om flexibel te assisteren waar nodig. Op een kalme ochtend zit deze medewerker net zoals een paar studenten met een laptop in de bar, wat verzendingen van de shop op te volgen of een post op sociale media te beantwoorden.

### YOURS TRULY

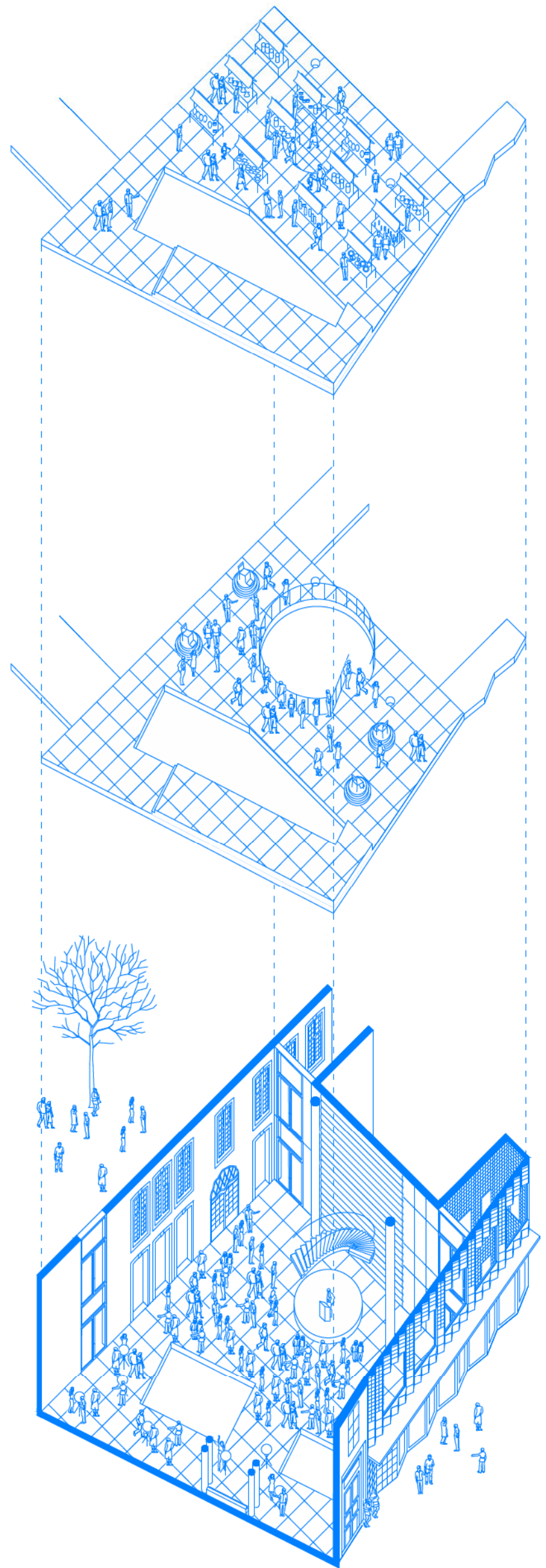
Het hogere doel hierbij is om D!NG letterlijk en figuurlijk open te stellen naar het meest diverse publiek en verder ook iedereen gelijkwaardig, doch op maat te





Dinsdag 18 juni

De bar draait op volle toeren want door het goede weer zijn beide terrassen goed volgelopen. Enkele nieuwsgierige toeristen zoeken de koelte op binnenin en verkennen de shop of de gratis expo op de +2. Wat verderop aan de ingang van de oude vleugel helpt een host een groep bejaarden met het scannen van hun museumpas. Ondertussen gaat het logistieke team rustig verder met het naar binnenbrengen van enkele nieuwe stukken via de gang naar de art-handling.



Vrijdag 23 november

De mobiele bar en balie zijn naar via de lift tijdelijk naar de kelder verhuisd om meer plaats te creëren voor de grote massa genodigden. Die wordt ondertussen al toegesproken door de directrice vanop het centrale podium terwijl op de verdieping de productvoorstelling van de sponsor al aan de gang is. Op de +2 wachten de studenten intussen zenuwachtig het publiek af voor de opening van hun tentoonstelling.





Gevelaanzicht in de Drabstraat

13

bedienen. Een groep Gentse jongeren die zonder problemen de weg vinden naar het tijdelijke AV-lab op de +4, stellen andere eisen dan een koppel Britse bejaarden die komen voor het Val Saint Lambert kristal. Om hier flexibel mee om te gaan is het interessanter na te denken over de publieke interface niet als een object (een balie) maar als een plek (een gebouw) die deze interacties niet alleen faciliteert maar katalyseert!

Het forum is daarom een plek waar alles en niks kan gebeuren: waar horeca, shop en onthaal samen plaatsvinden. Een werkelijk publieke plek waar bezoeker en personeel allebei thuis zijn en dus vrij door en naast elkaar kunnen bewegen. Maar ook de plek waar de toren voet aan de grond krijgt en dus mensen mee naar boven zuigt. Via de grote lift tot boven op het balkon of langsheen de draaitrap tot op de overloop naar de rest van het museum.

#### PLACEMAKING

Het herdenken van de dienstverlening sluit aan bij de ambitie om van D!NG de derde plek te maken. Dit vraagt een inspanning, en een veranderende mindset ook van de organisatie zelf en niet op zijn minst haar

medewerkers. Gelukkig hoeft die transitie zich niet van ene dag op de andere te voltrekken. In het beste geval loopt de evolutie parallel aan de bouw. Zo kunnen host en publiek sámen warm lopen!

De impact van dit gebouw zal groot zijn, daarom mag de voorpret stevig opgevoerd worden. Dat kan door middel van tijdelijke invullingen van de bouwplaats. Hier kan de aankondiging van de uitbreiding luid en duidelijk neergezet worden. Door de plek nadrukkelijk van te voren al te programmeren zal het vast onderdeel van het museum gaan uitmaken: een tijdelijke ingang, een tijdelijk bouwwerk - zoals een uitkijktoren, of een dynamische aankondiging die per maand kan wisselen. Ook kunnen er al workshops georganiseerd worden waarbij bijvoorbeeld, de Gentenaren een stem mogen hebben in de ontwikkeling van een lichtpatroon op de gevel van de sokkel. De gevel zou kunnen functioneren als een lichtsculptuur- en zo een uitnodigende rol kunnen spelen in het stadbeeld.

#### NO, NO LIMITS

Deze aanloop is natuurlijk maar het voorspel. Want in D!NG zal dit alles zich verder mogen mengen en rijzen tot in de Gentse skyline. De grenzen tussen

gebruiksvoorwerp, tentoonstellingsobject en tijdelijke interventie zullen worden beslecht, teneinde een oogverblindende dynamische mix te verkrijgen. Een gecondenseerd stuk stad.

5

## EEN BESTENDIG, SLIM MUSEUM

### SOLID AS A ROCK

Een holistische visie op duurzaamheid gaat verder dan enkel ecologie. Want willen we de tand des tijds doorstaan dan moeten we daar van meet af aan op ingesteld zijn, en dus - iet wat contradictorisch - niet te veel gaan instellen. Want als er één ding wel geweten is over de toekomst dan is het wel... dat hij niet geweten is. We bouwen dus maar beter wat vrijheidsgraden in.

Niettemin kunnen we - torenhoge ambities ten spijt - niet rond het feit dat gebouwen vooralsnog nog steeds uit vloeren en wanden bestaan; dat er trappen nodig zijn en liefst ook wat licht en verwarming voorzien wordt. Het heeft dan ook weinig zin architectuur voor te

stellen als een efemere wolk van bits en bites, die vooral uitblinkt in vaagheid. Want de uitdagingen waar het designmuseum voorstaat vragen weldegelijk een solide uitbreiding die keuzes maakt en hierbij problemen oplost. D!NG moet er dus wel écht staan

### FREE AS A BIRD

Alles verandert, en al zeker technologie. Het museum moet die mogelijkheid bieden en wil dus vooral accommoderen. Hiervoor is een zekere maat van terughoudendheid nodig in de architectuur van het interieur, zodat het object nooit in de weg zal gaan staan.

Het komt er dus op aan een gezonde balans te houden tussen enerzijds bepalend genoeg zijn om daadwerkelijk te kunnen faciliteren en anderzijds voldoende vrijheid te laten om het speelveld te vrijwaren. Het bewaken van dit evenwicht wordt een continu proces, waarbij ontwerpers en opdrachtgevers blijvend in dialoog moeten treden. Niettemin willen we hier toch al enkele krachtlijnen uit het ontwerp verder toelichten om deze ambities kracht bij zetten.

### FLEXALICIOUS



Het gebouw kan gezien worden als een grote kapstok. Een mooi en solide design stuk, dat doorheen de jaren de continu wisselende tooi van de komende generaties kan dragen. Specifiek genoeg om zijn bestaansrecht af te dwingen in de stad, maar flexibel genoeg om vrij spel te geven aan who's- to-come en what-they're-into.

Belangrijk is hierbij niet de concrete invulling van het gebouw vandaag maar wel de architectuur zelf en de instrumenten die ze aanreikt. De ruimtes zelf dus en de technische of logistieke infrastructuur die ze mee krijgen.

**THE FLOOR IS YOURS**

Deze ambitie is vertaald in een plan volgens het principe van 'served & servant spaces' (L. Khan) Waarbij de bediende ruimtes zo groot en zo vrij mogelijk kunnen zijn dankzij de doordachte inplanting en efficiënte organisatie van de dienende ruimtes.

Binnen deze optiek zijn de circulatieruimtes naar de randen van het plan verwezen ten behoeve van open zalen met maximale overspanningen en vrije gevels. Hierdoor kan de invulling en eventuele verdere opdeling blijvend veranderen zonder dat er ingrepen nodig zijn aan de architectuur zelf.

De compacte kern bevat naast de publieke trap en de grote lift ook steeds enkele ondersteunende functies. Zoals een compacte berging die toelaat van meubilair of multimedia lokaal weg te bergen. Of een technisch lokaal, dat als een soort cockpit toelaat de digitale saus op smaak te brengen die over de naastgelegen torenzalen wordt gegoten.

**#UNDERCONSTRUCTION**

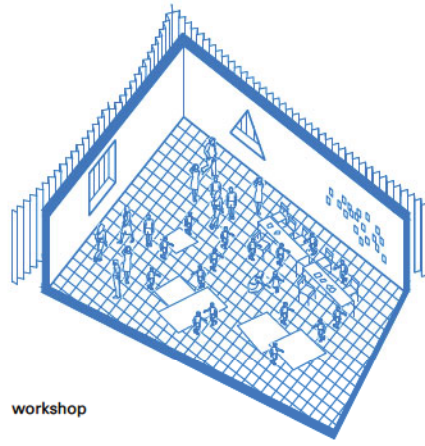
In lijn met de ambitie om flexibel ruimtegebruik toe te staan, lijkt het weinig zinvol op dit moment of zelfs later een getermineerde indeling voor te stellen. Liever gaan we samen met de gebruikers op zoek naar hoe we de mogelijkheden van het gebouw een eerste keer gaan testen, voor de eerste remix gedropt wordt. Belangrijk hierbij is dat signalisatie, technische installaties, logistiek, - blijvend mee kunnen veranderen met de programmatie.

Dit hoeft niet te betekenen dat alles constant ook letterlijk under construction hoeft te zijn. Veeleer moeten de vrijheidsgraden die de architectuur aanbiedt doorgetrokken worden in elk aspect van het project en dus ook in de technische installaties.

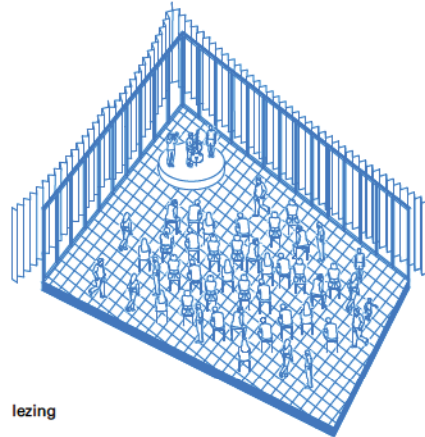
Het voorstel om de workshops te organiseren op de begane grond in de het Hotel De Coninck in het zicht van de passanten, is in die zin dus geen fix gegeven. Wat waar plaatsvindt moet net vrij te bepalen zijn, op maat van de specifieke activiteit; een workshop digitale-media stelt immers andere eisen dan een knutselnamiddag met een klasje 8-jarigen.

**SMART AS D!NG**

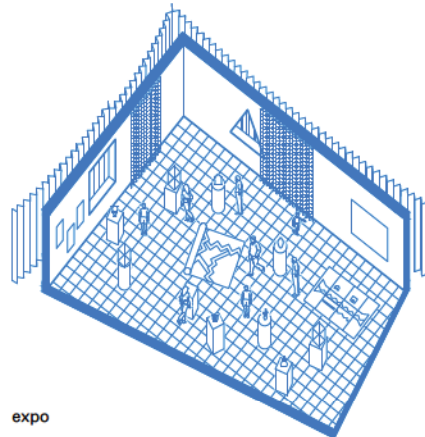
D!NG moet bovenal wijs zijn. Figuurlijk spreekt dat voor zich - voor wie van Gent is dan toch. Maar ook letterlijk moet het museum slim zijn. Hiervoor moet het kennis op doen; en data verzamelen dus. Over zijn gebruikers, hun interesses, hun voorkeuren, hun tijdsbesteding, enz.



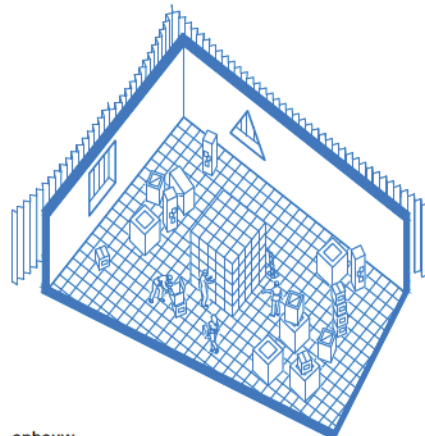
workshop



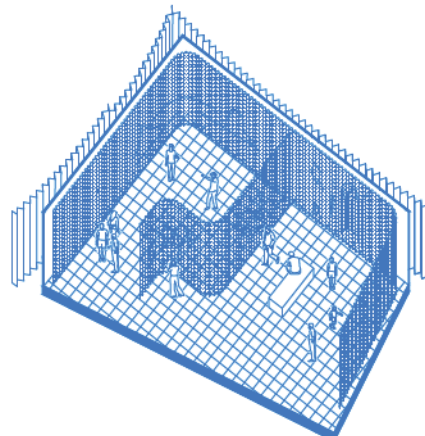
lezing



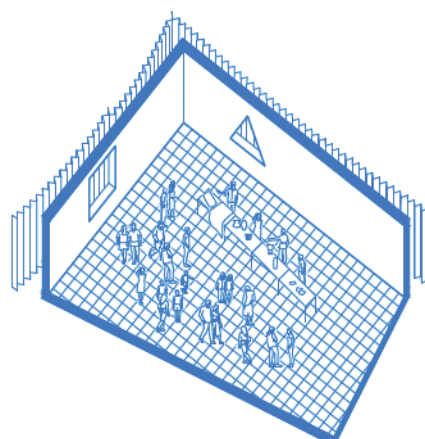
expo



opbouw



immersive space



open restauratie

Om nadien deze data slim te gebruiken in gebouwbeheersystemen, curatorieel onderzoek of communicatie op maat, die de kennis op zijn beurt weer kan delen met het publiek zelf.

De middelen hiervoor bestaan. Maar de uitdaging ligt er in hoe deze te integreren in het gebouw en dus in de vraag: hoe kunnen we het ontwerp hier maximaal op af stemmen? Om die vraag het gewicht te kunnen geven die ze verdient willen we resoluut de kaart trekken van samenwerking. Die specifieke know-how is immers lokaal sterk aanwezig (Imec, Digipolis, Ugent, ...). De start die hiermee reeds gemaakt is met het project Museum-of-thing-for-people is alvast veelbelovend. Het wordt dus zaak ook deze partijen mee te nemen in het proces en bij voorkeur zelfs deel te maken van het ontwerpteam.

**FUTURE-PROOF**

Het tempo waarmee technologische vernieuwing zich voordoet versneld exponentieel. Wat we nu voorzien, is volgend jaar al weer outdated. Het belangrijkste is dus niet de technologie zelf, maar wel hoe die een plaats krijgt binnen het gebouw. Meer bepaald hoe toegankelijk is de infrastructuur en hoe goed leent die zich tot aanpassingen.

We kiezen er daarom voor om de digitale infrastructuur op te vatten als een 'tree of life': een zichtbare structuur die zich vrij kan vertakken binnen de architectuur en daardoor een lang leven beschoren is. Zijn stam bevindt zich in een afzonderlijke schacht langsheen de lift en rijkt van de bodem tot de top. Zijn takken verlopen verder in de open plafondstructuren van de zalen, vanwaar ze elk punt kan bereiken. De boom toont zich op elk verdiep onder de vorm van een grote digitale interface (display, touchscreen, ...) geïntegreerd in de wand van de kern. Zo krijgt het netwerk als een volwaardige architecturale component een duidelijk adres in elke zaal. De lokaaltjes achter de schermen kunnen waar nodig ingezet worden als AV-cockpits voor de aansturing van projecties (cfr. immersive space) of VR elementen. Ook het server lokaal zit op die plek in het plan, centraal in het gebouw.

**HIGH TECH, LOW BROW**

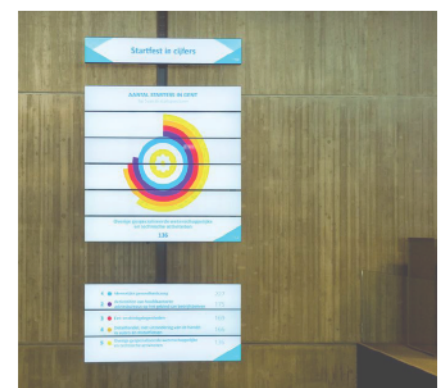
High-tech is de toekomst! Maar een belangrijke vraag die hierbij rijst is: Kan iedereen wel mee aan lichtsnelheid op deze information high way? Technologie moet daarom steeds op de juiste manier geïntegreerd worden in de analoge wereld. Hierin heeft ons ontwerpteam reeds een ruime ervaring opgebouwd, die we met plezier verder inzetten om een zo breed mogelijk publiek deel te maken van dit uiterst boeiende verhaal.



touch screen als digitale interface (MAS paviljoen)



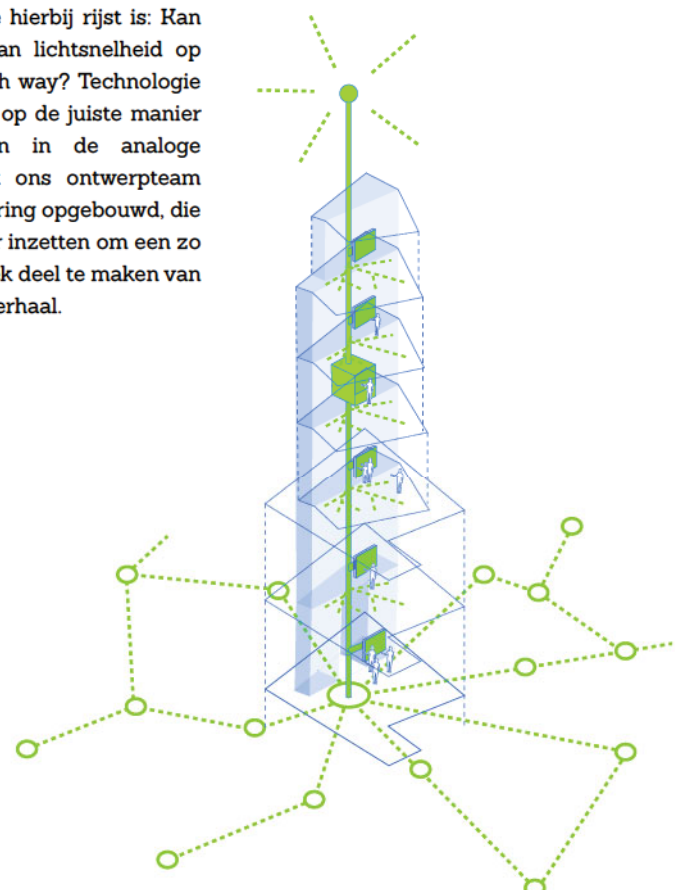
immersive space (Frankfurt buchmesse)



Data-wall in de Krook, gent (Imec)



VR-beleving, Tresholds (Science+media Museum UK)



The tree of Life



## ERFGOEDVISIE

Ondanks het feit dat de eigenlijke restauratie van het Hotel De Coninck (HDC) of het Huis Leten (HL) op dit moment geen deel uitmaakt van de opdracht wordt reeds in deze fase uitvoerig aandacht besteed aan hoe we als ontwerpteam willen en kunnen opereren binnen deze historische context. Dit houdt in dat er een visie ontwikkeld wordt voor zowel schaal van de gehele erfgoed-site, als meer specifiek op de raakvlakken met de nieuwe vleugel en de algehele ambities van dit socio-cultureel project. Deze lichten we hier reeds beknopt toe maar zal pas echt verder vormkrijgen in een volgende fase.

Hierbij zullen we steeds vertrekken van een doorgedreven analyse van de bestaande toestand (opmeting, bouwfysisch, materiaal technisch, bouwhistorisch onderzoek) om de restauratie-definitie van het project verder secuur te omlijnen. In overeenstemming met de functionele wensen van de opdrachtgever zal getracht worden om het historische patrimonium op een betekenisvolle wijze, in combinatie met hedendaagse architectuur, een hernieuwde plek te geven in de stedelijke en maatschappelijke context. Reflectie, creatieve co-creatie en eenvoudigweg stielplezier zijn essentiële kernwaarden van het team in deze zoektocht naar kwaliteit & betekenis.

### ERFGOEDWAARDES

Dit voorstel is hierbij een eerste belangrijke aanzet, opgevat als een reeks van intenties met betrekking tot de omgang met het historisch erfgoed. Het spreekt voor zich dat deze pas naar waarde kunnen geschat worden na de grondige toetsing aan de adviezen en de visie van het beheersplan. Zodat ze in een volgende fase verder vorm kunnen krijgen in nauw overleg met alle experts ter zake. Volgende grote erfgoedstrategieën worden vanuit een lezing van de site en erfgoedwaardes voorgesteld: HDC als poort naar het museum, van binnenplaats naar stadskamer, plint nieuwbouw als onderdeel van de historische straat, HL: typologie als vertrekpunt voor invulling.

### HOTEL DE CONINCK ALS POORT NAAR HET MUSEUM

De uitstraling van dit indrukwekkende hôtél de maître is een enorme troef voor het DMG dat er sinds 1920 thuis is. Maar ook het adres op zich, en meer bepaald de aanwezigheid in de Jan Breydelstraat als hoofdader van het toeristische traject door de historische binnenstad is een troef waar zelfs de meest iconische nieuwbouw niet mee kan concurreren. Dit voorstel onderschrijft de wens van het DMG om ondanks de realisatie van de nieuwbouw deze toegang als hoofdingang te behouden. Alleen lijkt het niet zinnig om de huidige inkom met alles dat er bijkomt in de toekomst nog verder uit te bouwen binnen deze beschermde interieurs. Gezien nu reeds duidelijk is dat hun aanwezigheid op de begane grond van Het HdC een druk legt op de beleving en de lezing van deze prachtige interieurs in rococo- en classicistische stijl met muurschilderingen, lederen wandbehang, schouwen, lambriseringen en stijlmeubilair.

Deze moeilijk te verzoenen intenties: het behoud en de verdere uitbouw van de inkomfunctie aan de Jan Breydelstraat vs. de bescherming van de erfgoedwaarde van de interieurs van het HDC, hebben ons er toe gebracht er voor te kiezen de hoofdinkom, met alle ondersteunende functies onder te brengen in D'ING, maar niettemin de hoofdtoegang te behouden in de Jan Breydelstraat. We

willen daarom voorstellen om de vroegere koetsdoorgang naar de binnenplaats te herstellen als een volwaardige publieke doorsteek naar het binnenhof. Op die manier slaan we twee vliegen in één slag. Enerzijds kan de binnenplaats daadwerkelijk deel worden van de stad en, eens opengesteld voor het publiek, het voorportaal vormen naar D'ING. Anderzijds kan het adres van het DMG in de Jan Breydelstraat en het HDC als historische uithangbord voor het instituut behouden blijven.

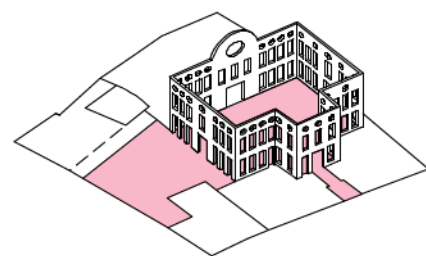
De realisatie van de publieke doorgang naar de binnenplaats behelst geenszins een radicale ingreep op de bestaande architectuur; Veeleer ligt ze in lijn met de morfologische en historische logica van het pand.

Recentere storende ingrepen en visuele verrommeling in deze zone worden verwijderd (valse plinten, invullingen, etc). De eigenlijke realisatie van de doorsteek naar het binnenplein moet in nauw overleg met de dienst MMZ vormgeven worden. Maar kan ons inzien gebeuren zonder ingrijpende aanpassing aan de architectuur. De huidige poorten kunnen behouden blijven en permanent geopend worden. De zijdelingse deuren kunnen behouden blijven, waar er nieuw schrijnwerk van buitenaf voor geplaatst wordt. De baksteenklinders die vanaf de poort door het gebouw heen lopen tot op de binnenplaats kunnen behouden blijven.

### DE OPWAARDERING VAN DE BINNENPLAATS TOT STADSKAMER

De Zuidgevel van het binnenhof wordt in eer hersteld en gerestaureerd in overeenstemming met de andere drie gevels. De eengemaakte binnengevels bekrachtigen de figuur van het binnenhof als centrale entiteit van deze erfgoed site. De verdeling in paden en perken, die weinig meerwaarde (landschappelijk, historisch) bieden, wordt opgegeven in functie van een meer uniforme aanleg die kan bijdragen aan de versterking van de kernwaarden nl. het classicistische en symmetrische gevelopzet (omsloten binnenplaats, uniformiteit, harmonie...).

Deze keuze sluit aan bij de rol van deze stadskamer binnen het vernieuwde DMG. Een plek waar iets kan en mag gebeuren. Waarbij het gebruik van het binnenhof als zomerterras en evenementruimte verder wordt uitgebouwd. De kruisvorm aan zich wordt niettemin hernomen in de draaiende oriëntatie van de verharding in de vier kwadranten van het plein. Wat de as-werking en de symmetrie van het geheel

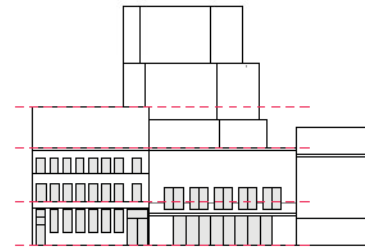


blijvend bekrachtigd.

In samenspraak met de adviserende instanties willen we onderzoeken in hoeverre de transparantie tussen het binnenhof en D'ING verder kan bestendigd worden door op de begane grond de raamroedes in de zijramen weg te laten in functie van meer transparantie. Het uiterste linkse raamgeheel (aansluitend bij doorgang naar HDC) wordt vanuit praktisch oogpunt vervangen door een nieuwe deurgeheel. Een overhoekse inkom naar D'ING vermijdt de creatie van een tocht sas in de centrale ruimte. In functie van de symmetrie vanuit het binnenhof zou ook de uiterst rechtse deur in deze binnen gevel omgevormd worden tot een deur. De vormgeving van deze 'nieuwe'

deuren kan in samenspraak met adviserende instanties bepaald worden en indien wenselijk geheel in lijn liggen met het authentieke schrijnwerk rondom.

### PLINT NIEUWBOUW ALS ONDERDEEL VAN DE HISTORISCHE STRAAT



De nieuwbouw wordt opgevat als een pand in de historische huizenrij van de straat. Vanuit de lezing van de historische straat was het tevens belangrijk dat ook via dit nieuwe 'pand' de vernieuwde stadskamer bereikbaar zou zijn. De nieuwe binnenruimte wordt opgespannen tussen de oude gevel aan de binnenkoer en de nieuwe straatgevel. Het team kiest hierbij bewust voor de afbraak van de architecturaal en historisch weinig betekenisvolle dienst- en achterkamers (bovendien in slechte bouwfysische staat). Historisch werd deze smalle zone wellicht gecreëerd ter versterking van de grandeur van de binnenkoer (Illusie van extra volwaardige vleugel).

Aan de tegenoverliggende zijde is deze figuur eveneens aanwezig, die we volledig behouden. Binnen de scope van het project vinden we het dan ook verantwoord om deze neven- en achterkamers (na goede documentatie) te verwijderen en enkel de gevel te behouden. Een kritiek zou kunnen zijn dat dit als façadeisme zou overkomen; maar dit lijkt ons in dit specifieke geval onterecht: de originele architectuurintentie (gevel met ondiepe kamers) was een 'façade' te creëren (classicisme, symmetrie...). Het voorliggende ontwerp respecteert deze conceptuele erfgoedwaarde ten volle; en versterkt ze nog verder door de oude gevel deel te laten uitmaken van de binnenruimte.

### HUIS LETEN: TYPOLGIE ALS VERTREK PUNT VOOR INVULLING

De projectdefinitie vraagt met de nieuwbouw de ontsluiting (integrale toegankelijkheid) en de brandveiligheid van het Huis Leten te verbeteren. Dit impliceert dat de nieuwbouw overal een verbinding maakt met de personeelsruimtes, gezien de niveaus van HL niet overeenstemmen met die van HDC en de vleugel '92 wordt dit opgelost met enkele treden aan de achterzijde van de circulatie kern. Een subtiel plateauitje kan hierbij een oplossing bieden inzake integrale toegankelijkheid.

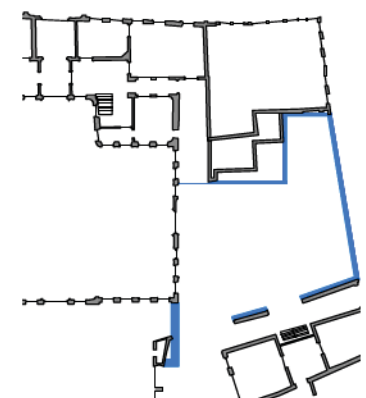
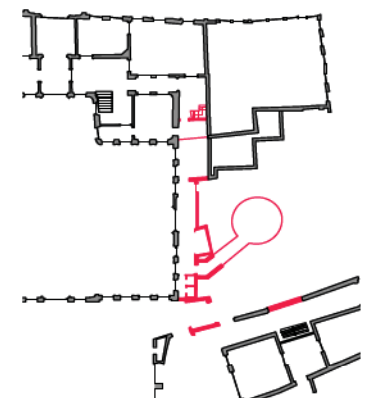
Verder wordt getracht de integriteit van het pand op alle vlak te respecteren. Elke ingreep aan de bestaande structuur en de aansluitingen op de nieuwbouw vormen het onderwerp van uitvoerig ontwerpend onderzoek dat in samenspraak met de adviserende instanties moet verder gezet worden. Een belangrijk thema hierbij is de intentie om de bestaande koetspoort opnieuw te gebruiken als personeelstoegang. Daar deze voldoende ruim is voor het merendeel van de stukken en de ruimte op de gelijkvloers erg schaars is, lijkt het immers geen overbodige luxe om ook de ruimte van de oude koetsdoorgang mee te nemen in de logistieke werking. De poort kan immers (mits restauratie en kleine aanpassingen en/of automatisatie) dagdagelijks perfect dienst doen als logistieke toegang. Zoals eerder gezegd kunnen écht grote stukken steeds binnen gebracht worden via het naastgelegen forum.

De doorgang die in de zijwand gemaakt wordt kadert in dit idee, en laat verder toe bezoekers een zicht te bieden op de prachtige zij-ingang van het Huis Leten, die dienst zal doen als hoofdtoegang vanuit het forum naar de personeelsvertrekken.

Op de hoger verdiepingen komt de nieuwbouw steeds naast het HL te staan, waarbij in de overgang een structurele zettingsvoeg wordt geïntegreerd. In samenspraak met het bestuur zal gekeken worden waar en hoe best bijkomende verbindingen gemaakt kunnen worden. Het grof atelier en de art-handeling wordt in lijn met de projectdefinitie ondergebracht op de oude binnenkoer. Ook hier zal zorg worden besteed aan de aansluitingen op het beschermde pand.

### D'ING ALS GOEDE BUUR

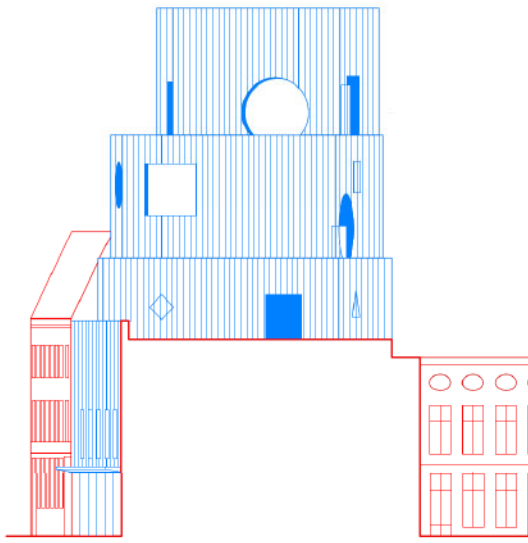
De nieuwbouw vormt het passtuk voor de rondgang en de algehele circulatie doorheen het museum. Om die rol waar te maken wordt optimaal aansluiting gezocht bij zowel de vleugel van '92, HDC en Huis Leten. Hierbij wordt steeds een balans gezocht tussen functionele en cultuur-historische aspecten.



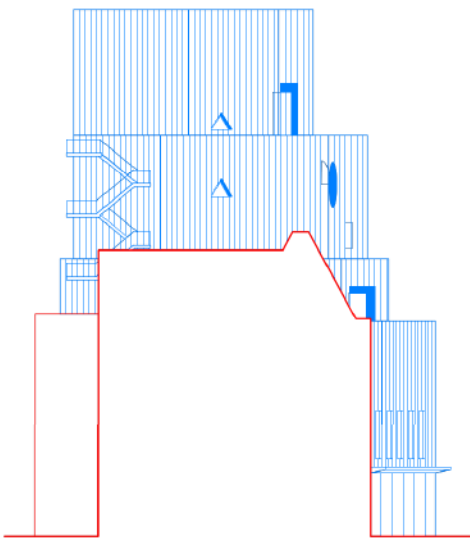
In functie van een vlotte doorgang voor zowel publiek als personeel wordt geopteerd om de oude gang langs de koergevel (incl. de trap) af te breken tot tegen de gevel, die verder gerestaureerd wordt. D'ING kan zo op elk niveau een vlotte verbinding maken met HDC. De smalle verbinderuimtes worden zoveel mogelijk behouden of in ere hersteld. Waar nodig worden branddeuren voorzien in functie van de compartimentering tussen D'ING en HDC. De drempelloze aansluiting op de nieuwbouw op alle niveaus (kelder t.e.m. de 2e etage) laat toe van de houten diensttrap in HDC weg te halen. Hiermee wordt de bottleneck in de rondgang opgelost en ontstaat een volwaardige rondgang rond het binnenhof.

Dit lijkt te overwegen gezien de diensttrap in Hotel De Coninck wellicht van recentere datum is (vermoedelijk jaren '50). Wellicht ter vervanging van een oudere trap. Onderzoek ter plaatse wijst op verschillende bouwsporen, aanvullingen, vertimmeringen (bv. aan deuren, lijsten...) waaruit opgemaakt kan worden dat de trap effectief recenter werd ingebracht. De erfgoedwaarde van de trap (materiaal) is m.a.w. beperkt.

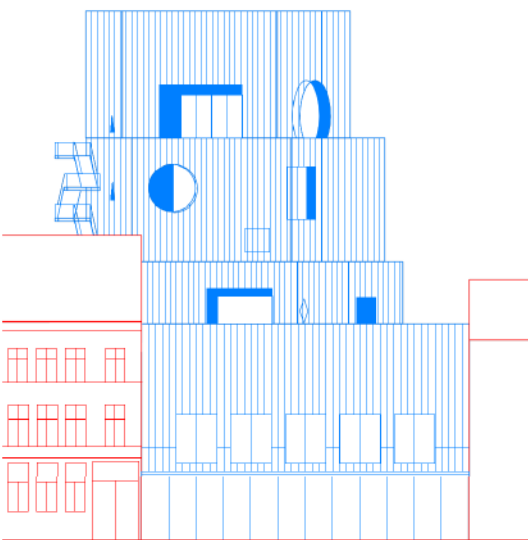




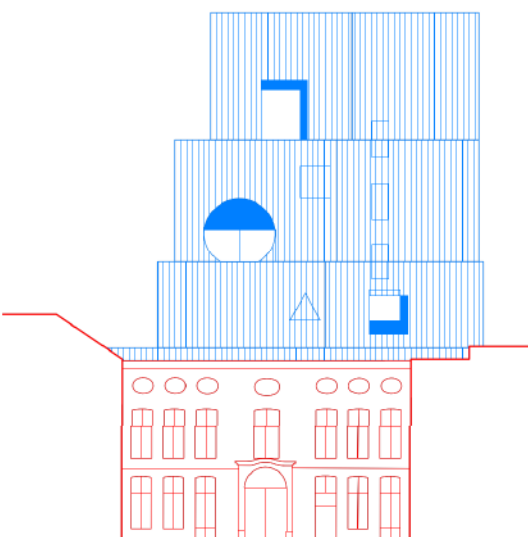
Zuidoost gevel



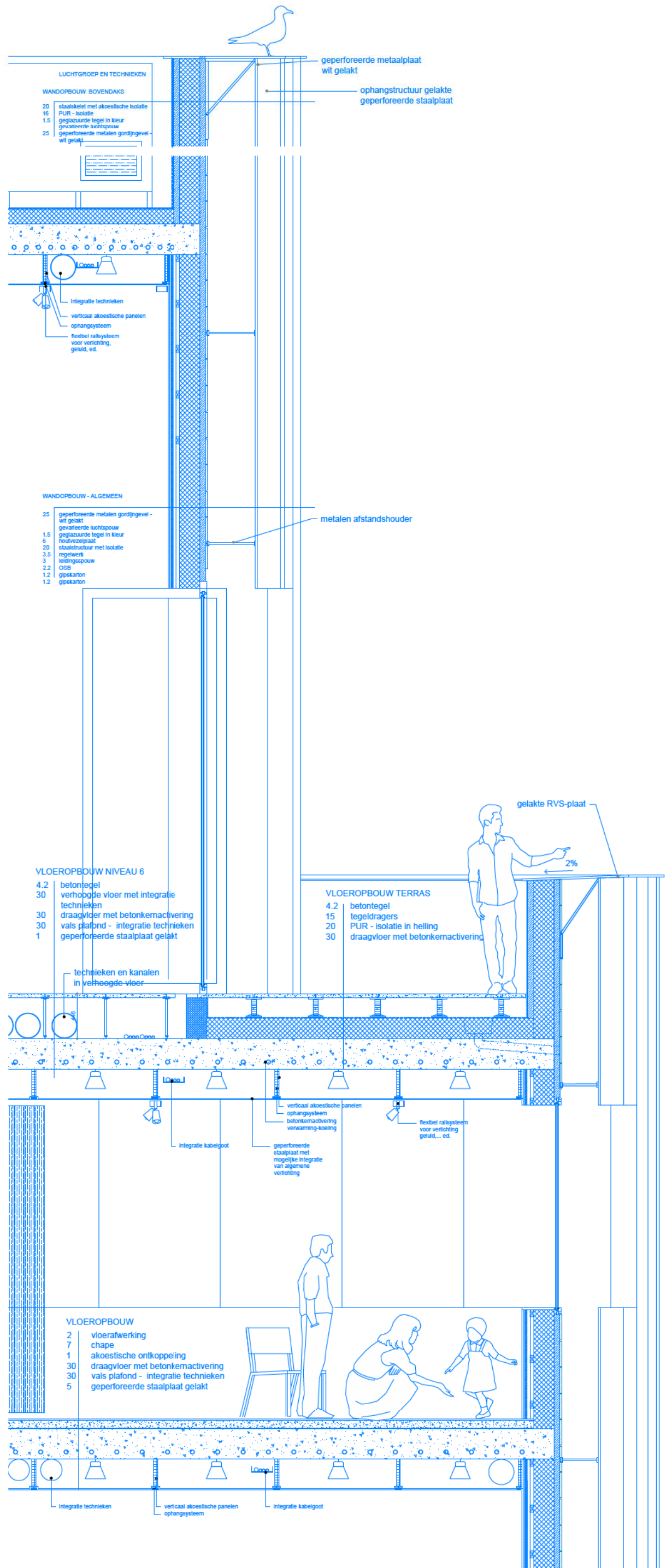
Noordwest gevel



Zuidwest gevel



Noordoost gevel





## DUURZAAMHEID

We streven met dit project naar een symbiose tussen gebruikscomfort en duurzaamheid. We omarmen het ambities van de opdrachtgever op vlak van duurzaamheid en klimaat. Zoals in de projectdefinitie reeds aangehaald blijkt het specifieke gebouwprogramma moeilijk verzoenbaar met de principes van passiefbouw. Het verwezelijken van een BEN-project (basis E-55) dat streeft naar CO2 neutraliteit is absoluut wel haalbaar! Onze aanpak van duurzaamheid reikt buiten de grenzen van enkel de nieuwbouwvleugel, we onderbouwen ons ontwerp dan ook al vanaf deze eerste fase aan de hand van de principes van de integrale duurzaamheid: Zowel ecologisch, economisch als sociaal.

### ECOLOGISCHE DUURZAAMHEID

Deze synergetische aanpak start bij een aantal architecturale opportuniteiten in functie van energiebesparing: onder meer een logische constructieve opbouw, een goed geïsoleerde winddichte schil en een slim gevelconcept maken het verschil. We houden eveneens rekening met de 'visienota beleid klimaatadaptatie' om een project voor te stellen dat anticipeert op toekomstige klimaatsveranderingen. Op niveau van het gebouw.

De gevels worden "duurzaam" ontwikkeld in functie van optimale daglichttoetreding en het zomercomfort: Het sokkelgebouw krijgt een meer beglaasde gevel aan de kant van de Drabstraat. De geknikte vorm in combinatie met de dakoversteek en luifel vormen een natuurlijke zonwering voor deze zuidgevel. In de zomer worden de zonneloaden beperkt en in de winter worden passieve zonneloaden benut.

Het aandeel openingen in de toren is kleiner, door de hoogte heeft de zon hier vrij spel op de verschillende gevels, en is het beperken van het aantal openingen een goede manier om oververhitting in de zomer tegen te gaan.

Een geperforeerde en geventileerde gevel zorgt voor een eerste afscherming van de zon. Verder is ook de massiviteit van het gebouw van tel. De inertie van de betonvloeren maakt immers dat de grootste warmtepieken opgevangen kunnen worden.

Voor het watermanagement van ons project hanteren we dezelfde principes als voor het klimatisatieconcept: in eerste instantie gaan we het verbruik inperken door zelfsluitend kraanwerk, debietbegrenzers en lekdetectie, en zoveel mogelijk gebruik maken van duurzame oplossingen zoals regenwater, of grijswater. Gezien de grote te verwachten bezoekersaantallen zal het hemelwater op zowel de nieuwe dakoppervlakken als bestaande dakoppervlakken maximaal gerecupereerd worden en gebruikt voor de toiletten. In de kelderverdieping zijn de nodige putten voorzien.

Binnen het na te streven concept van een 'klimaatrobuuste site' is het aangewezen om de nieuwe en bestaande dakoppervlaktes maximaal in te zetten als extensief groendak.

Uiteraard wensen we ook duurzaam om te springen met de grondstoffen die we aanwenden. We kiezen maximaal voor nieuwe duurzame materialen en uitvoeringstechnieken. Gelabelde duurzame houtsoorten, cradle to cradle materialen genieten de voorkeur boven hun minder ecologische alternatieven. De verwerkte materialen zullen hierbij afgetoetst worden aan de hand van hun NIBE score.

### ECONOMISCHE DUURZAAMHEID

We zijn er van overtuigd dat we met dit voorstel een flexibel en veelzijdig gebouw ontwerpen. De keuze om op dergelijke belangrijke plek in de Gentse binnenstad te bouwen is immers niet vrijblijvend. We streven daarom naar een gebouw dat niet alleen qua uitstraling, maar ook op vlak van robuustheid en bouwkwaliteit tijdloos kan zijn.

De beton/staalbouw in combinatie met grote overspanningen zorgen er voor dat de ruimtes flexibel inzetbaar zijn. Ook de technieken zijn op dezelfde manier opgevat en kunnen in de loop der jaren aangepast worden. Op deze manier ontwerpen we een gebouw dat in de huidige configuratie perfect voldoet aan het gevraagde programma, en de gevraagde comforteisen, maar dat in de toekomst andere functies op eenzelfde kwalitatieve manier kan onderbrengen.

Met een flexibel systeem van verlaagde plafonds in geperforeerd staal zorgen we voor een economische oplossing op lange termijn: Basisverlichting, akoestische panelen en elektrische- data en ventilatieleidingen krijgen een plaats in het demontabel verlaagd plafond. Op deze manier zijn ze steeds bereikbaar voor onderhoud en reparaties. Bovendien laat een systeem van verlichtingsrails en ingewerkte kabelgoten toe om om elke ruimte op verschillende manieren te gebruiken verschillende functies.

Door hiernaast te kiezen voor degelijke, duurzame en onderhoudsvriendelijke materialen beperken we de onderhouds- en uitbatingskosten. Voor een gebouw dat de ambitie heeft om 24/7 open te zijn is dit immers geen sinecure.

### SOCIALE DUURZAAMHEID

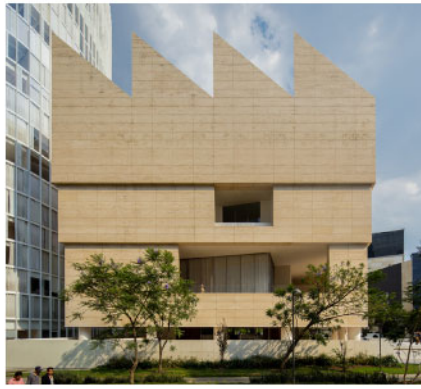
We zien dit gebouw als een echte landmark, waarmee zowel personeel, locals als toeristen zich kunnen identificeren. In die zin is het werkelijk een 'publiek' gebouw.

DING moet een toegankelijk gebouw worden voor iedereen. Het Designmuseum was al lange tijd een oninneembare burcht voor rolstoelen en buggies. Door een slimme keuze van de vloerpassen en twee nieuwe liften wordt het nieuwe en de bestaande gebouwen eindelijk drempelloos toegankelijk voor iedereen.

Het ontwerp zet hoog in op de belevingswaarde en de betekenis van het gebouw in de publieke ruimte. Het vormt dag en nacht een transparant en doorwaadbaar, levendig raakpunt tussen van zowel museum als stad.

De koer deel laten uitmaken van het publiek domein, en het gratis toegankelijke dakterras als uitkijktplatform zijn beiden betekenisvolle toevoegingen aan de Gentse binnenstad. Het iconische uitzicht en de poëtische dimensie van de architectuur zorgt voor een intrigerend beeld, dat een unieke plek inneemt in de historische binnenstad...

Tot slot zal het gebouw ook op programmatisch vlak een extra troef vormen. Het heeft het potentieel om een nieuwe ontmoetingsplek te worden waar diverse mensen samen komen in een unieke locatie met als kers op de taart een prachtig uitzicht over Gent.



JUMEX, MEXICO CITY, DAVID CHIPPERFIELD



SANTA MARIA CHURCH - ALVARO SIZA



THE NEW MUSEUM, SANAA



BERLINER PHILHARMONIE - HANS SCHAROUN



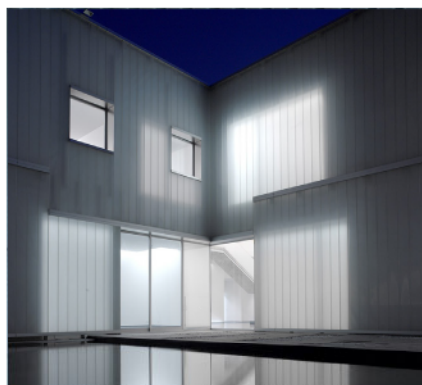
LABAN DANCE CENTER, HERZOG & DE MEURON



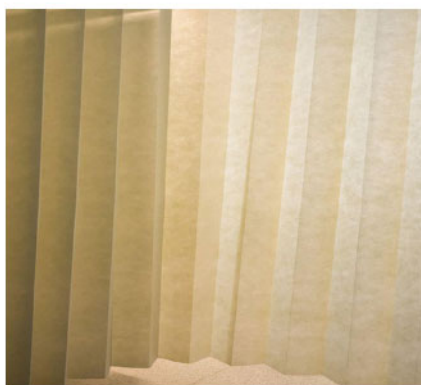
NATIONAL ASSEMBLY DHAKA - LOUIS KAHN



DAGBLAD VOORUIT, BRUNFAUT



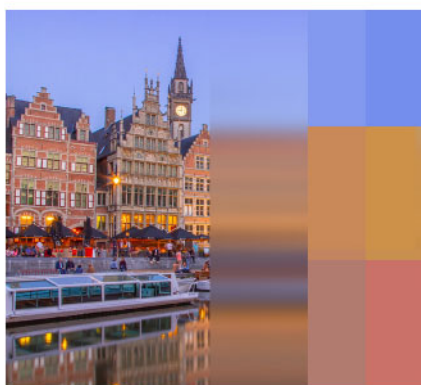
SWISS EMBASSY - STEVEN HOLL



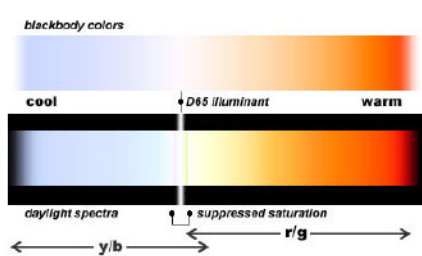
PAPER HOSPITAL CURTAIN



VILLA WEHTJE - JOSEF FRANK



DE STAD BIJ VALAVOND - KLEURSCHEMA GEVEL



DAGLICHT SPECTRUM



## TECHNIEKEN

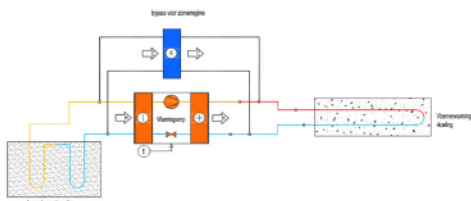
Bewuste keuzes en weloverwogen investeringen moeten leiden tot een duurzaam gebouw in zijn vorm, zijn verbruik, zijn onderhoud en zijn herbestemming. De technieken die we wensen aan te wenden in dit project versterken dit idee:

### WARMTE-OPWERKING

Binnen de ambities van stad Gent om CO<sub>2</sub> neutraal te gaan zorgen we ervoor de klimatisatie te organiseren zonder gebruik te moeten maken van fossiele brandstoffen; daarom kiezen we voor de warmtepomptechnologie. Een warmtepomp maakt gebruik van lokaal aanwezige, hernieuwbare energiebronnen. Door middel van een compressie wordt de warmte uit lucht, water of de bodem onttrokken en tot een bruikbaar niveau getild voor ruimteverwarming. De primaire energie voor een warmtepomp is elektriciteit, die we zoveel als mogelijk ter plaatse willen opwekken door (geïntegreerde) PV-cellen. Omwille van het beste rendement, stellen wij voor om de bodem aan te spreken en een BEO-veld te realiseren onder de binnentuin van het museum. Mocht dit echter om praktische redenen niet haalbaar zijn, kan een lucht-water-warmtepomp een alternatief bieden.

Een bijkomend voordeel van deze techniek is de aanwendbaarheid voor passieve koeling in de zomer en dit zonder gebruik van de warmtepomp. De enige energie die dan gebruikt wordt, is deze voor het circuleren van het water.

Het gebruik van de boorgaten voor zowel verwarming als koeling heeft tot slot een algeheel positief effect. Gedurende de winterperiode wordt de ondergrond uitgeoeld door de extractie van energie voor verwarming. In de zomer worden op die manier koudere temperaturen verkregen en wordt de ondergrond langzaam terug opgewarmd, klaar voor de volgende winterperiode.



### BETONKERNACTIVATIE (BKA)

Het gebouw wordt getypeerd door een wisselende bezetting inzake personen in de verschillende lokalen, die echter typisch gedurende de hele dag een zekere bezettingsgraad bezitten. De bezetting is hoog, of kan dit zeker zijn, waardoor aandacht zal moeten uitgaan naar zowel het klassieke wintercomfort en de verwarmingsinstallatie, als het zomercomfort, het voorzien van een vorm van koeling of tempering van de binnentemperaturen. We verkiezen als afgiftesysteem een toepassing van betonkernactivering voor de basisklimatisatie, en het gebruik van de hygiënische ventilatielucht voor de naregeling.

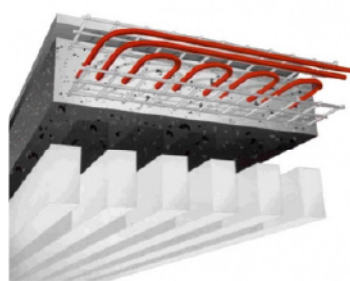
Met deze techniek waarbij men watervoerende leidingen in de betonplaten integreert, kan men de gebouwsmassa op een actieve wijze op een gedempte temperatuur houden. Dit verhoogt het winter- en zomercomfort zeer sterk. Doordat deze grote massa veel energie kan opnemen (warmte uit de binnenuimte) zal het binnenklimaat steeds aangenaam koel blijven in de zomer zonder hinderlijke tochteffecten. In de winter zorgt dit systeem voor de basisverwarming.

BKA heeft een aantal voordelen t.o.v. traditionele koeling en verwarming:

- De temperatuur van het water dat in de zomer door de leidingen in het beton gestuurd wordt is hoger waardoor het rendement van de koudeproductie in het algemeen gevoelig hoger zal zijn.

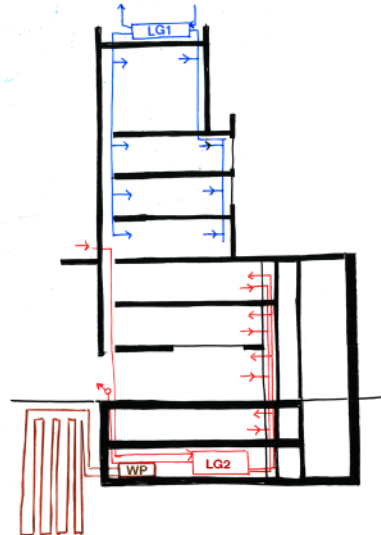
- In de winter zijn de watertemperaturen veel lager dan normaal waardoor het verwarmingsrendement ook weer hoger is.

- De klimatisatie door middel van het beton wordt gespreid over de hele dag. De opwekking hoeft dus niet gedimensioneerd te worden op de piekvaag en kan een deel van het elektrische vermogen 's nachts opgenomen tegen een goedkoper regime.



### VENTILATIE

De klimaatbeheersing wordt, zoals eerder gesteld verder aangevuld door conditionering van de inblaaslucht.



De luchtkwaliteit in de lokalen is een actueel en belangrijk aspect van de technische installatie. Komt daarbij dat in een museumomgeving naast temperatuur ook de luchtvochtigheid in de ruimte belangrijk is voor de houdbaarheid van museumstukken. We kiezen voor de implementatie van een ventilatiesysteem D, waarbij zowel pulsie als extractie mechanisch worden gerealiseerd, en de luchtgroepen worden uitgerust met verwarmings/koelbatterij en bevochtiging/ontvochtiging. De ruimtes worden verder uitgerust met een CO<sub>2</sub>-sturing, zodat het debiet dat in de ruimtes wordt binnen geblazen steeds een functie is van de noodzaak voor verse lucht. Om de warmtevraag voor het realiseren van een gezonde verluchting verder te minimaliseren zal de luchtgroep die de verse lucht in de ruimtes brengt en de bedorven lucht afvoert, voorzien worden van een recuperatie-eenheid die de warmte uit de bedorven lucht recupereert. De recuperator kan gebypast worden in de zomer zodat maximaal gebruik kan gemaakt worden van 'free cooling'.

Wij voorzien een luchtgroep verzonken in het dak van de toren voor de 4 bovenste niveaus; in de kelder plaatsen we de luchtgroep voor de onderliggende niveaus.

## STABILITEIT

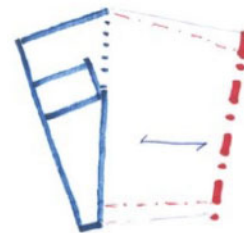
Het gebouw heeft een vierhoekig grondplan, telt 7 bouwlagen bovengronds en 2 ondergrondse bouwlagen.

De kelderverdiepingen, gelijkvloers, eerste en tweede verdieping beslaan de volledige oppervlakte van het perceel, de bovenliggende niveaus zijn telkens wat teruggetrokken ten opzichte van de perceelsgrenzen.

### BOVENBOUW

De bovenbouw bestaat uit een massieve sokkel in beton over de eerste 3 niveaus waarbij de gevels zijn opengewerkt. De kern met de trappen en liftschaft worden eveneens uitgevoerd in beton en strekt zich uit over alle niveaus. Boven niveau +3 worden de wanden in een lichtere structuur uitgevoerd met op as 3 een draaaglijn ondersteund door 2 kolommen.

Op die manier kunnen de 30 cm dikke vloerplaten - die voldoende inertie garanderen - eenvoudig overspannen van de kern naar deze draaaglijn. Indien gewenst kunnen ook de overige gevels structureel worden ingezet om de dikte, doorbuiging of wapeningshoeveelheden in de betonplaten te reduceren.



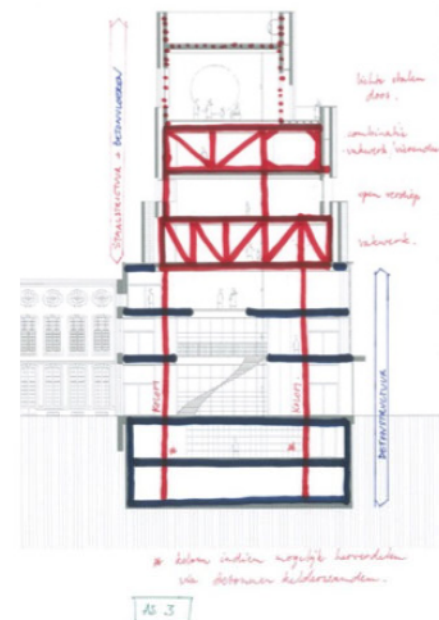
2 kolommen perforeren de sokkel en dragen de stalen balken, vakwerken of vierendeeligers in het gevelvlak. De uitwerking van deze draaaglijn in het gevelvlak kan op verschillende manieren gebeuren. De meest voor de hand liggende zijn gewoon kolommen op ieder niveau met daarover een balk.

Echter door een verdiepingshoog vakwerk of vierendeeliger te overwegen, ontstaat er meer vrijheid bij het positioneren of reduceren van de kolommen. Bovendien laat het toe vrijere gevels te voorzien bv. op niveau +4. Eerder dan in deze fase de structuur definitief vast te leggen, is het aangewezen de opties nog open te laten in functie van verder overleg en dialoog met de opdrachtgever, gewenste zichten en eventuele te integreren technische voorzieningen in de wanden.

Het bovenste niveau hoeft zich niks aan te trekken van de onderliggende logica en wordt uitgevoerd als een lichte doos die rust op de betonplaat boven +5. Deze plaat zal de lasten eenvoudig herverdelen.

### ONDERBOUW EN FUNDERINGEN

Het volledige gebouw krijgt 2 ondergrondse bouwlagen. Dat impliceert dat de weinig draagkrachtige lagen volgens het sondeerrapport 30062 worden uitgegraven, er een groot ontlastingseffect geldt en in principe onmiddellijk kan worden aangezet op de draagkrachtige lagen met een dikke algemene funderingsplaat.



Door de aanwezigheid van de Leie in de onmiddellijke nabijheid en op basis van de gegevens teruggevonden op Databank Ondergrond Vlaanderen, is de conclusie dat het grondwater op geringe hoogte zit. Daarom is het aangewezen te werken in een gesloten bouwput die wordt verwezenlijkt door middel van een secanspalenwand. Een bemaling is noodzakelijk, zeker gezien de aanwezigheid van glauconiethoudend zand. Om differentieële zettingen te voorkomen, worden in deze fase nog bijkomende palen voorzien. Een meer gedetailleerde uitwerking in een volgende fase zal uitsluitel geven of deze palen eventueel overbodig zijn.

