

OO	12
1203	

postsite aalst

het bouwen en verbouwen van de vroegere
filatures du canal aan het werfplein te aalst

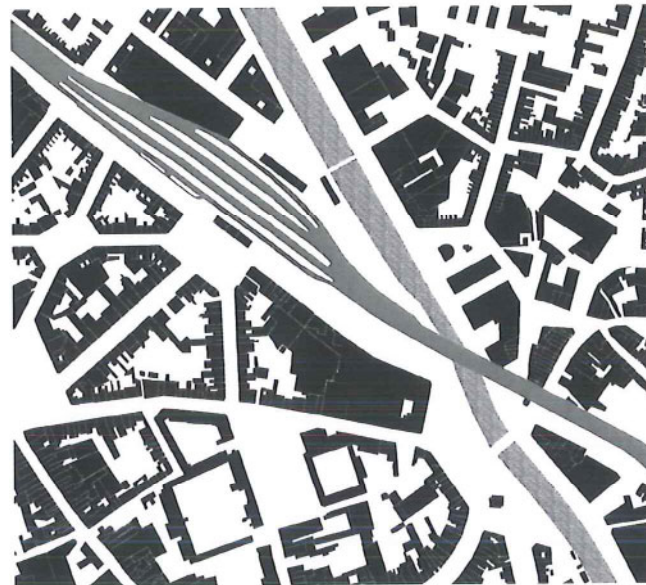


concept en inplanting

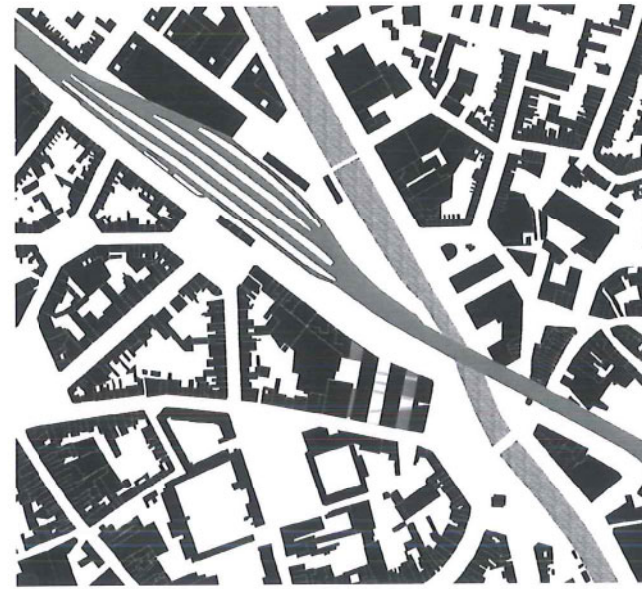




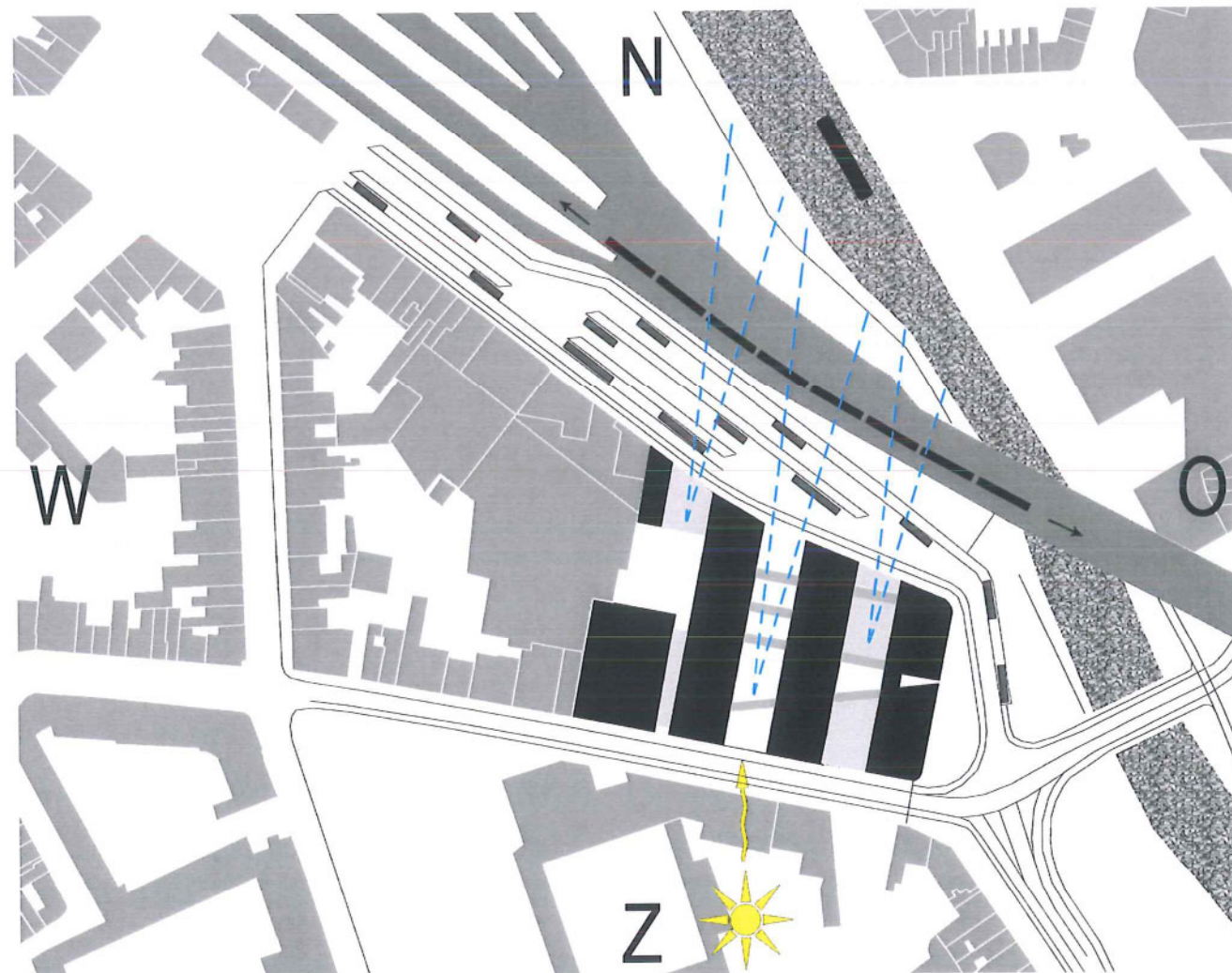
structuur van open ruimtes, stervormig met elkaar verbonden door relatief smalle straten



bestaande morfologie met dichtgeslibd bouwblok aan het Werfplein



voorzien inplanting met doorsnijding van het bouwblok door een publieke binnenstraat



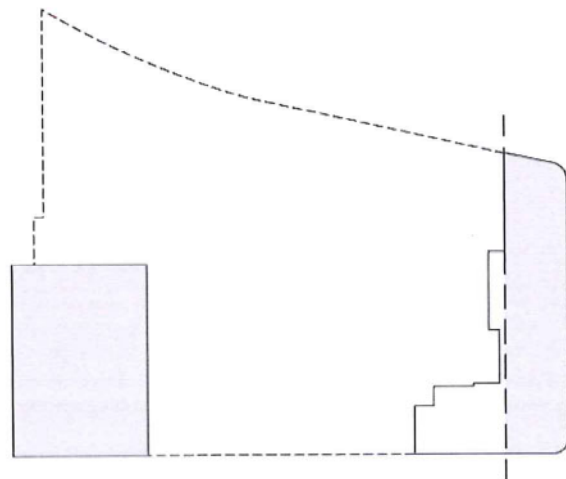
Inplanting van kantorenstrips volgens de noord-zuid richting, haaks op lineaire infrastructuurelementen

De bestaande postsite in Aalst is een conglomeraat van industriële gebouwen van de vroegere 'Filature du Canal'. Het masterplan "Filatures & Urban Fabric(s): Masterplan stationsomgeving Aalst", opgesteld door Christian Kieckens Architects (CKA), gaat uit van een reconversie van deze site, met behoud van het flankgebouw aan het Werfplein en het hoofdgebouw van de Spinnerij in de Vaartstraat. Deze relictten van het industriële verleden van Aalst bepalen in sterke mate de identiteit van de site en bezitten de nodige kwaliteiten om tot markante gebouwen gerenoveerd te worden. De ingrepen aan deze gebouwen trachten we echter beperkt te houden door hier de meer representatieve functies te voorzien. Wel krijgt het voorgebouw een nieuwe bekroning, met een belangrijke signaalfunctie naar het Werfplein. Horizontale en verticale circulatie worden in een compacte schijf naast de bestaande gebouwen voorzien, terwijl de delen met een minder bruikbare structuur van deze gebouwen worden weggeknipt. Het behoud van deze gebouwen bepaalt in sterke mate de structuur van de verdere invulling. We hebben getracht de verschillende architecturen tot één geheel te ontwerpen, met het nodige respect voor de bestaande gebouwen.

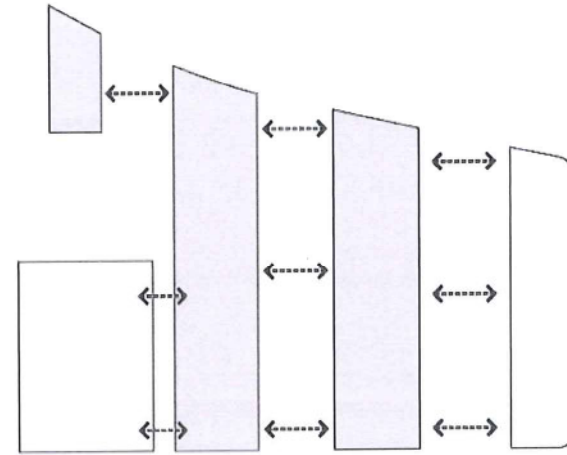
Het masterplan van CKA gaat uit van relatief grote nieuwbouwvolumes (met bouwdieptes van 20 à 30 meter), geschakeld rond 2 grote open ruimtes aan de Vaartstraat en de Nijverheidsstraat. Deze pleinen bieden de centrale 'stadshal' een waardige entree en geven een zekere ademruimte in de smalle straten, doch hun relatie met de omliggende omgeving is minder aantrekkelijk en weinig verrassend. De ingesloten open ruimtes geven dan weer een tamelijk benepen indruk en dragen onvoldoende bij tot de kwaliteit van de bestaande gebouwen. We wensen bepaalde uitgangspunten van het masterplan dan ook te herzien in functie van een eigen stedenbouwkundige lezing van het terrein en in het licht van het voorliggende programma. Voor wat betreft het programma hebben wij ons gebaseerd op de projectdefinitie van de stad Aalst en de bestaande interesses van De Lijn en de Regie der Gebouwen. Het behoeftenprogramma (gewenste oppervlakte aan kantoren en parking) is groter dan in het masterplan van CKA werd voorzien. Om te kunnen inspelen op het relatief grote programma worden compacte bouwvolumes voorzien, met behoud van de kwaliteit van de open ruimtes rond de gebouwen.

Uit onze analyse van de stationsomgeving in Aalst spreekt de 19e eeuwse stedenbouwkundige structuur van open ruimtes, stervormig met elkaar verbonden door relatief smalle straten. Met onze inplanting van de nieuwe gebouwen willen we deze structuur respecteren en versterken. De noodzakelijke open ruimtes situeren we dan ook niet aan de straatzijde – zoals gesuggereerd in het masterplan van CKA – maar in het binnengebied zelf. Wel wordt het immense bouwblok doorsneden door een publieke binnenstraat. Op deze straat, die een shortcut vormt naar het trein- en busstation, worden tevens de voornaamste toegangen gesitueerd. De nieuwe gebouwen worden als kantorenstrips volgens de noord-zuid-richting ingeplant, wat een optimale oost-west oriëntatie voor de kantoren garandeert. De gebouwen worden haaks op de lineaire infrastructuurelementen geplaatst (Dender, spoorweg, wegenis), waardoor de kinetische perceptie ervan wordt versterkt. Dit levert een dynamisch beeld op van oude bedrijfspanden, afgewisseld met een attractieve, hedendaagse architectuur. De hoogte van de kantorenstrips sluit aan bij de hoogtes van de bestaande gebouwen. De breedte ervan is afgestemd op het parkeergrid (7m80 x 7m80) en biedt een maximale flexibiliteit voor wat betreft de indeling van de verdiepingsvloeren (individuele kantoren en landschapskantoren, vergaderzalen, enzovoort). Tussen de kantorenstrips voorzien we 'luchtbruggen' of passerelles, wat een onderlinge programmatische koppeling mogelijk maakt. De strips zijn ook opdeelbaar in kleinere entiteiten van ca 500 m², mits beperkte aanpassingen aan de verticale circulatiekernen. Dit garandeert een optimale flexibiliteit en de mogelijkheid om de kantooroppervlakte te verhuren aan meerdere publieke en/of private kantoorgebruikers.

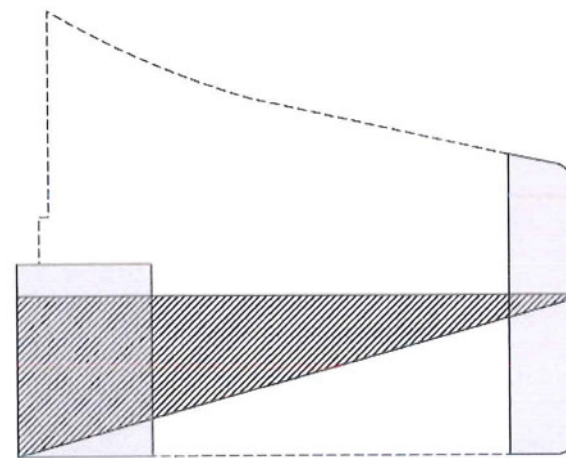
conceptelementen



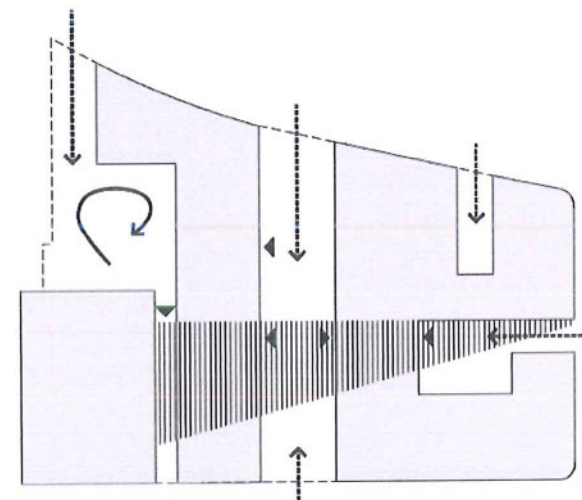
te behouden gebouwen



programmatische koppeling

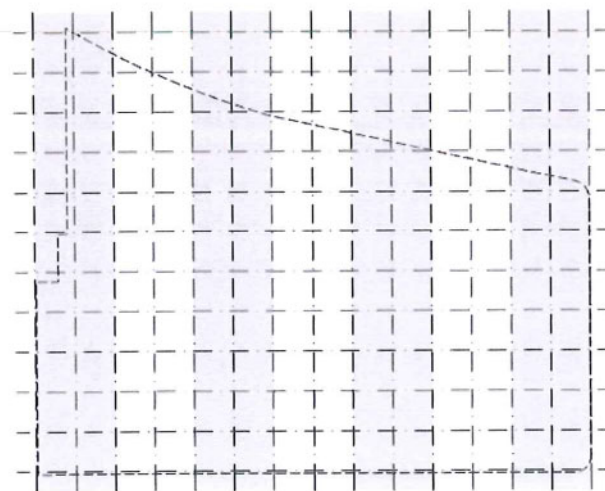


'cutting'

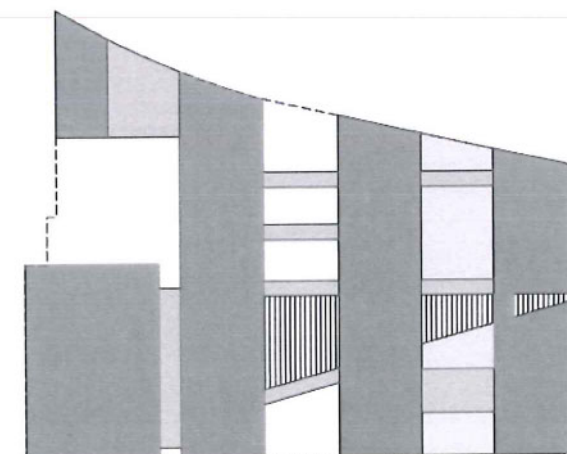


publieke begane grond met toegangen

6

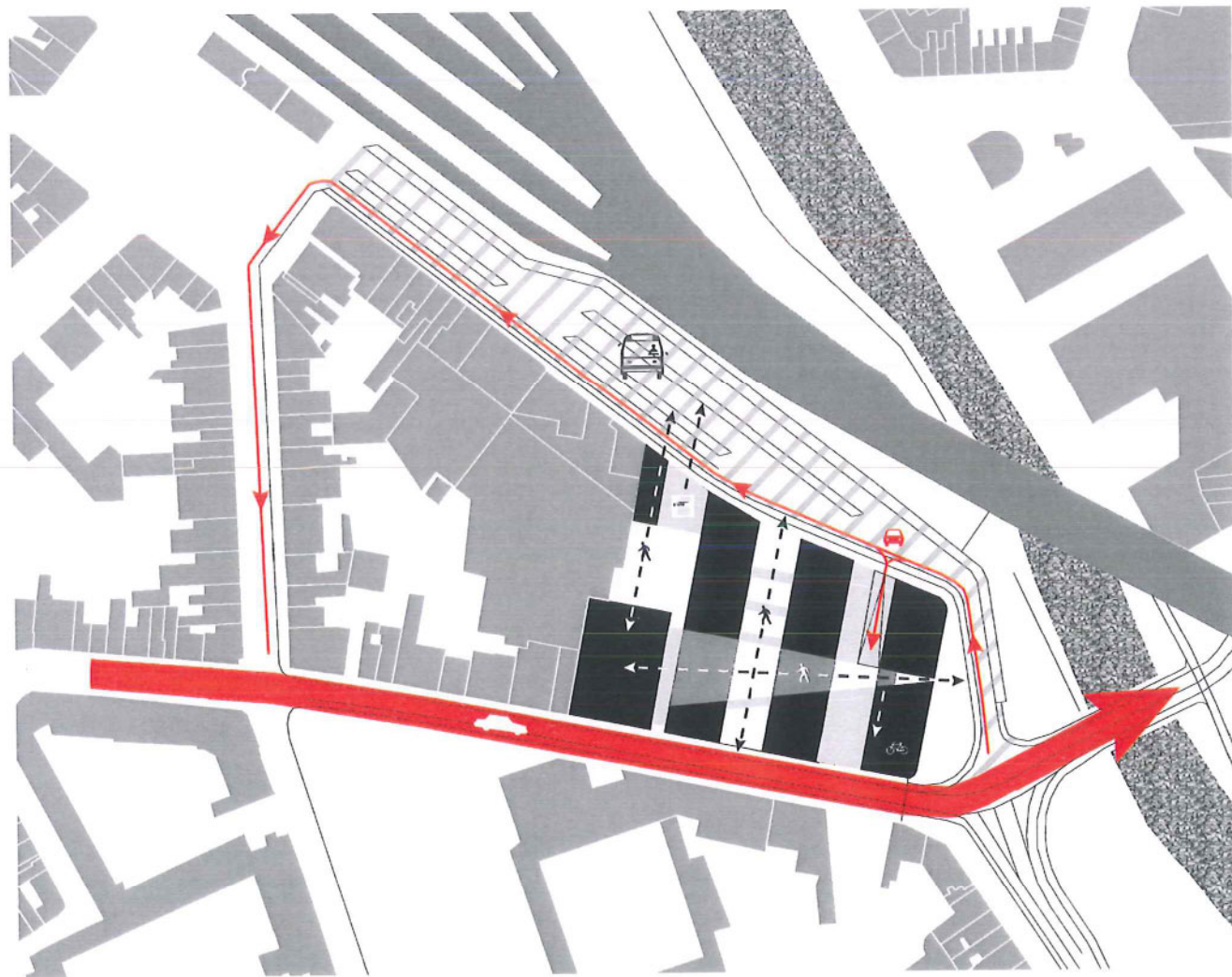


noord-zuid gerichte kantorenstrips op parkeergrid



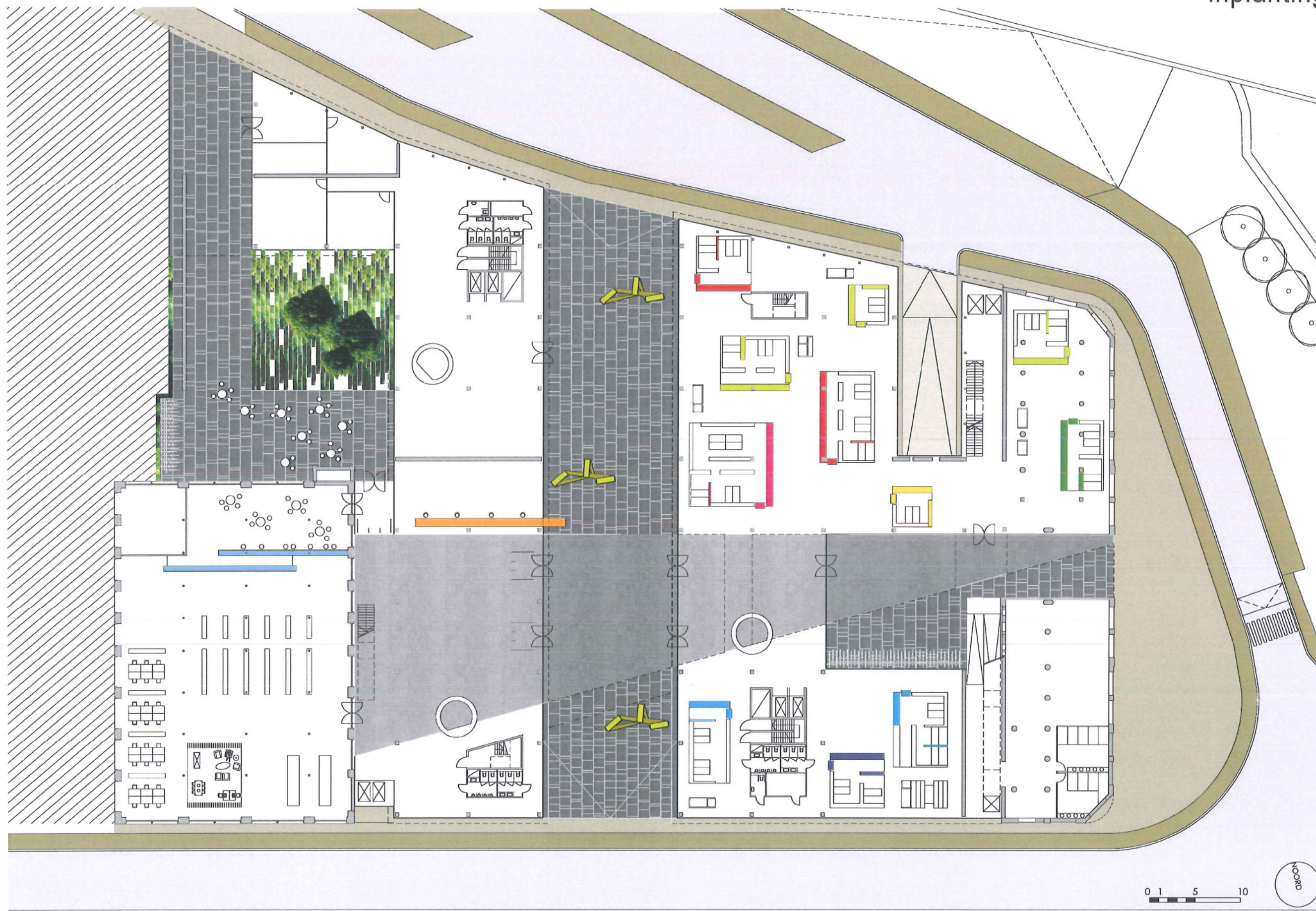
superpositie





mobilität







10

zichten op bestaande voorgebouw aan het Werfplein



zichten op pakhuis aan de Vaartstraat, voor en achtergevel

Het bestaande voorgebouw aan het Werfplein is een relatief gesloten gebouw in gele gevelsteen met een monumentale arduinen toegangspoort. Wij stellen voor om de bovenste verdieping van dit gebouw – met te hoog geplaatste en tevens veel te kleine raamopeningen – te slopen. Uit de zichtbare restanten van de kroonlijst kan men afleiden dat deze verdieping wellicht later is toegevoegd. Het gebouw krijgt in ons ontwerp een nieuwe bekroning met enkele representatieve functies voor het Nieuw Administratief Centrum (NAC) van de stad Aalst: de gemeenteraadszaal en het personeelsrestaurant annex receptieruimte. We willen het gebouw ook letterlijk open-breken als signaal voor de nieuwe functie die het krijgt toebedeeld en als aanzet tot een parcours doorheen de site. Daartoe brengen we een smalle snede aan ter hoogte van de monumentale toegangspoort, in de traditie van de gekende cuttings van kunstenaar Gordon Matta-Clark. Deze snede brengt de nodige spanning in de voorgevel, creëert – ook letterlijk – ‘instabiliteit’, en zet daardoor aan tot verkenning en beweging. De snede opent zich naar het binnengebied en vormt de as waarop de belangrijkste toegangen (NAC, bibliotheek) gesitueerd zijn. Ze wordt gematerialiseerd in de bevloering, plaatsing van wanden, positie van verbindingspasserelles, enzovoort. De kleine zijarm van het voorgebouw in de Vaartstraat wordt gesloopt omdat de complexere structuur (onder meer door aanwezigheid van de conciërgewoning) herbruik ervan te zeer bemoeilijkt. Aan de achterzijde van het gebouw wordt een transparante schijf toegevoegd met voornamelijk circulatieruimte. De bestaande massieve wanden worden doorsneden met openingen volgens een afwisselend patroon. Hierdoor valt extra licht in de kantoorruimtes en kunnen verschillende toegangen voorzien worden. Aan de linkerzijde wordt de tussenverdieping weggebroken tbv openheid en een grotere verdiepingshoogte voor de lokettenzaal. Aan de rechterzijde wordt de bestaande fietsenkelder gerecupereerd. Op de tussenverdieping situeren we de kinderopvang. De fietsenkelder en de kinderopvang zijn bereikbaar met luie hellingen in de circulatiestrook achter het bestaande gebouw.

Het pakhuis aan de Vaartstraat wordt grotendeels intact gelaten en ingericht als stadsbibliotheek. Hier plaatsen we een circulatieschijf tussen het pakhuis en een nieuwe kantorenstrip,



enkele voorbeelden van de zogenaamde *Cuttings* van kunstenaar Gordon Matta-Clark

wat niet alleen maximale flexibiliteit garandeert, maar ook afsluitbaarheid van de boekencollectie na de sluitingsuren van de bibliotheek. De hoofdtoegang tot de bibliotheek is gesitueerd op de binnenstraat, onder het hellend vlak van het voorziene auditorium op niveau 1. De bevloering van de snede loopt door tot in het interieur van de bibliotheek en leidt via de balie naar de centrale trap en liften. Er wordt ook een aangenaam binnenplein gecreëerd die de monumentale achtergevel van het bestaande pakhuis beter tot zijn recht laat komen. Aan dit binnenplein wordt het leescafé gesitueerd met aansluitend terras. Ook de mogelijkheid tot buitenprojecties (videokunst, filmprojectie) werd voorzien. Een doorsteek onder het nieuwe kantoorgedeelte, richting station en bushaltes, geeft toegang tot een secundaire entree van de bibliotheek. In de nieuwe kantorenstrip naast het bestaande pakhuis kan op niveau 2 de nodige kantoorruimte voorzien worden voor het personeel van de bibliotheek. Deze kantoorruimte is uitbreidbaar en kan afgestemd worden op de reële behoeften. Op niveau 1 situeren we een auditorium met multimediafaciliteiten, gemeenschappelijk met de stedelijke diensten van het NAC. Deze functie sluit immers ook aan bij de vergaderfaciliteiten voor het NAC, die eveneens op niveau 1 zijn gesitueerd.

Tegenover de stadsbibliotheek wordt de hoofdingang van het NAC voorzien, met infobalie en aansluitende publieksdiensten. Het gelijkvloers van het NAC is opgevat als een publiek plein waarin loketten als multifunctionele boxen of ‘meubels’ worden geplaatst. Zij omvatten een ontvangstbalie, werkplekken, gespreksruimtes, de nodige kastruimte, enzovoort. Door gebruik van herkenbare kleuren zorgen zij tevens voor een eenduidige signalisatie voor de burger. De back-office en vergaderzalen bevinden zich op niveau 1 en 2 en zijn vlot toegankelijk vanaf het gelijkvloers. De kantoren voor burgemeester en schepenen, de gemeenteraadszaal en het personeelsrestaurant worden op de bovenste verdiepingen van het voorgebouw aan het Werfplein voorzien. Deze functies zijn vlot toegankelijk via de centrale trap en liften achter het oude voorgebouw. Het moet mogelijk zijn om, ook na de sluitingsuren van het NAC, deze circulatie toegankelijk te houden voor bezoekers van de vergaderzalen (niveau 1) de gemeenteraadszaal of het restaurant (niveau 3 en 4).

Het gebouwencomplex wordt verder ingevuld met een programma van ca 9700 m² voor de Regie der gebouwen, exclusief gemeenschappelijke functies met het NAC en de bibliotheek. We gaan ervan uit dat de loketfunctie hier beperkter is dan voor het NAC. We voorzien hiervoor een ruimte van ca 650 m² op het gelijkvloers, grenzend aan de binnenstraat en het plein aan de bibliotheek. De overige kantooroppervlakte bevindt zich op de hogere verdiepingen (back-office), vlot bereikbaar via de voorziene verticale circulatiekernen. Waar nodig worden programmatische koppelingen (‘luchtbruggen’) voorzien tussen de kantorenstrips. Zij worden zwevend opgehangen in de binnenstraat en verlenen deze straat een dynamische ruimtelijkheid. De positie van de bruggen kan afgestemd worden op de reële behoeften van de Regie der Gebouwen. We wensen nogmaals te benadrukken dat het ontwerp ook de mogelijkheid biedt om de bovenliggende kantooroppervlakte onder te verdelen in kleinere units van ca 500m², die makkelijker aan de private markt kunnen worden aangeboden. Het beperkte programma van De Lijn tenslotte (wachtruimte, lijnwinkel en chauffeursklokaal) situeren we in de onmiddellijke nabijheid van het busstation.

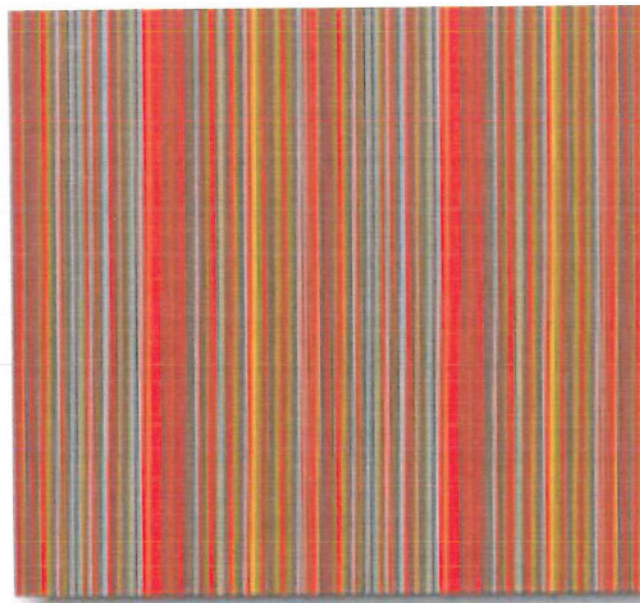
De binnenstraat krijgt een functionele verharding in leisteen. De snede, die start met een smalle opening in de gevel van het voorgebouw, wordt gematerialiseerd door dezelfde leisteen in een andere kleurtoon en een verschillend legpatroon. Ze loopt door het interieur van het NAC en de stadsbibliotheek om de laagdrempeligheid ervan te benadrukken. De inrichting van de publieke ruimte is bewust sober gehouden om de veelkleurige gevels goed tot hun recht te laten komen.

De te behouden industriële panden worden gekenmerkt door hun zwaarte en massiviteit. Daartegenover staat de lichtheid en transparantie van de nieuwe kantorenstrips. Ze zijn opgevat als grotendeels beglaasde volumes, voorzien van een zonnewering in gekleurde lamellen. Deze lamellen vormen een soort van tweede gevel rond de gebouwschil, als het ware lappen gekleurd textiel, wat meteen ook een knipoog inhoudt naar het industriële verleden (spinnerij) van deze site. Gelet op de oriëntatie van de kantorenstrips worden de lamellen loodrecht op gevel aangebracht, waardoor ze de voor- en namiddagzon voldoende afschermen. Dit lamellenpatroon wordt op enkele weloverwogen plaatsen onderbroken, waardoor de achterliggende glasvlakken zich als grote raamopeningen in de gevel manifesteren. Deze openingen zijn talrijker op de noordgevel, terwijl zij op kopse zuidgevels volledig ontbreken. Hier voorzien we beweegbare lamellen om tot een afdoende zonnewering te komen. De kleuren van de lamellen verwijzen naar de kleurspectrum van de bestaande industriële gebouwen met hier en daar enkele fellere kleuraccenten.

voorzien worden van vloer tot plafond en blijft er een grotere vrije hoogte in het kantoor over. Dit vergroot de architecturale mogelijkheden en de aantrekkelijkheid van de gebouwen. De vloerniveau's worden in de gevel gemarkeerd door de 60 cm uit de glasvlakken stekende vinnen, waartussen de lamellen bevestigd worden. Deze vinnen vormen meteen een afdoende bescherming tegen brandoverslag tussen de verdiepingen, zonder dure brandwerende beglazing te moeten voorzien.

De naakte betonstructuur laten we ook in de industriële panden zichtbaar door gebruik te maken van een verhoogde vloer. Hierdoor kan de thermische massa van de constructiedelen optimaal aangesproken worden. Het probleem van de koudebruggen ondervangen we door isolatie aan de binnenzijde van de buitenmuren te voorzien en de structuur over een strook van ca 1 meter in te pakken. In de 'retombé' worden ook kleinere technische leidingen verwerkt en akoestisch absorberend materiaal aangebracht.

12

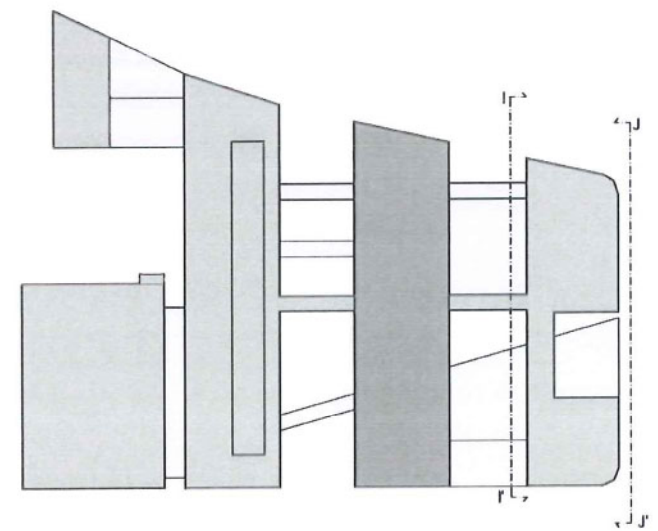


Het gevelconcept is uiteraard ook afgestemd op het structurele en energetische concept van het gebouw (zie ook verder). Er wordt een balkenloze paddestoelvloer met mogelijkheid tot betonkernactivering voorzien, zonder verlaagd plafond. De leidingen (HVAC) worden in de verhoogde vloer geplaatst, tussen de omgekeerde gevelbalken. Hierdoor kunnen ramen



principedoorsnede vloer- en gevelbouw



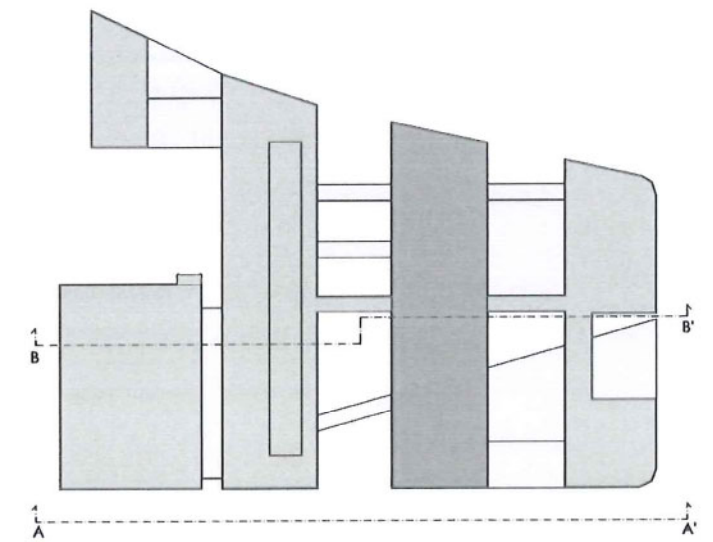




doorsnede J-J: gevel flankgebouw aan Werfplein

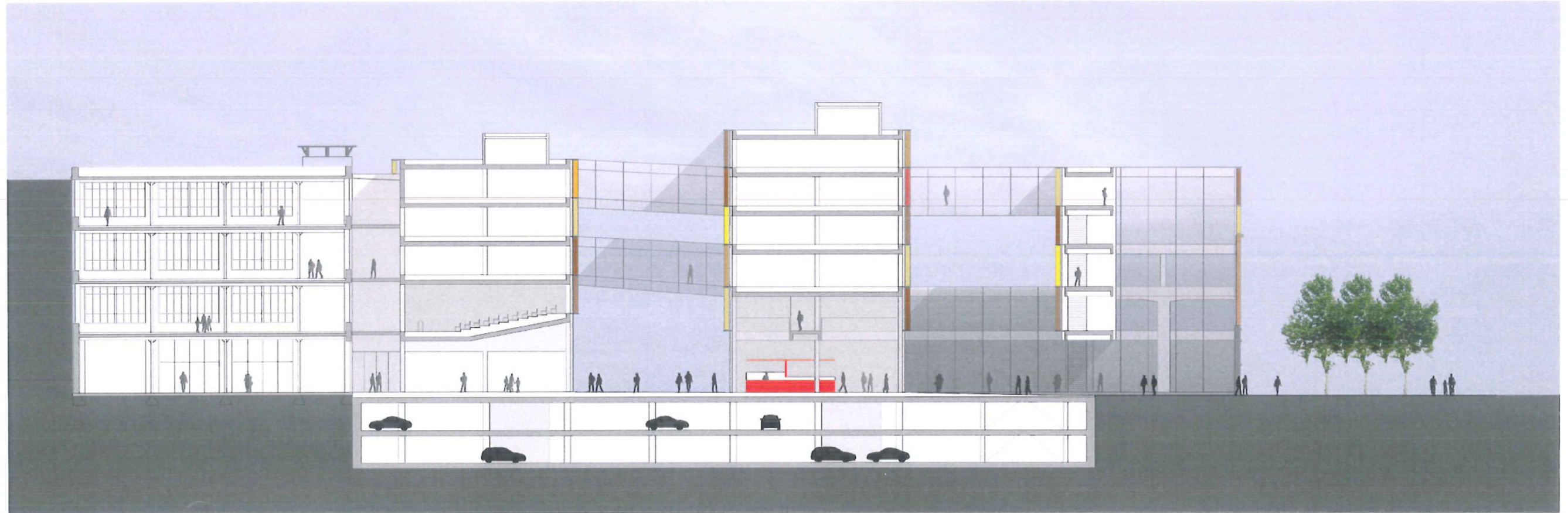


doorsnede I-I'





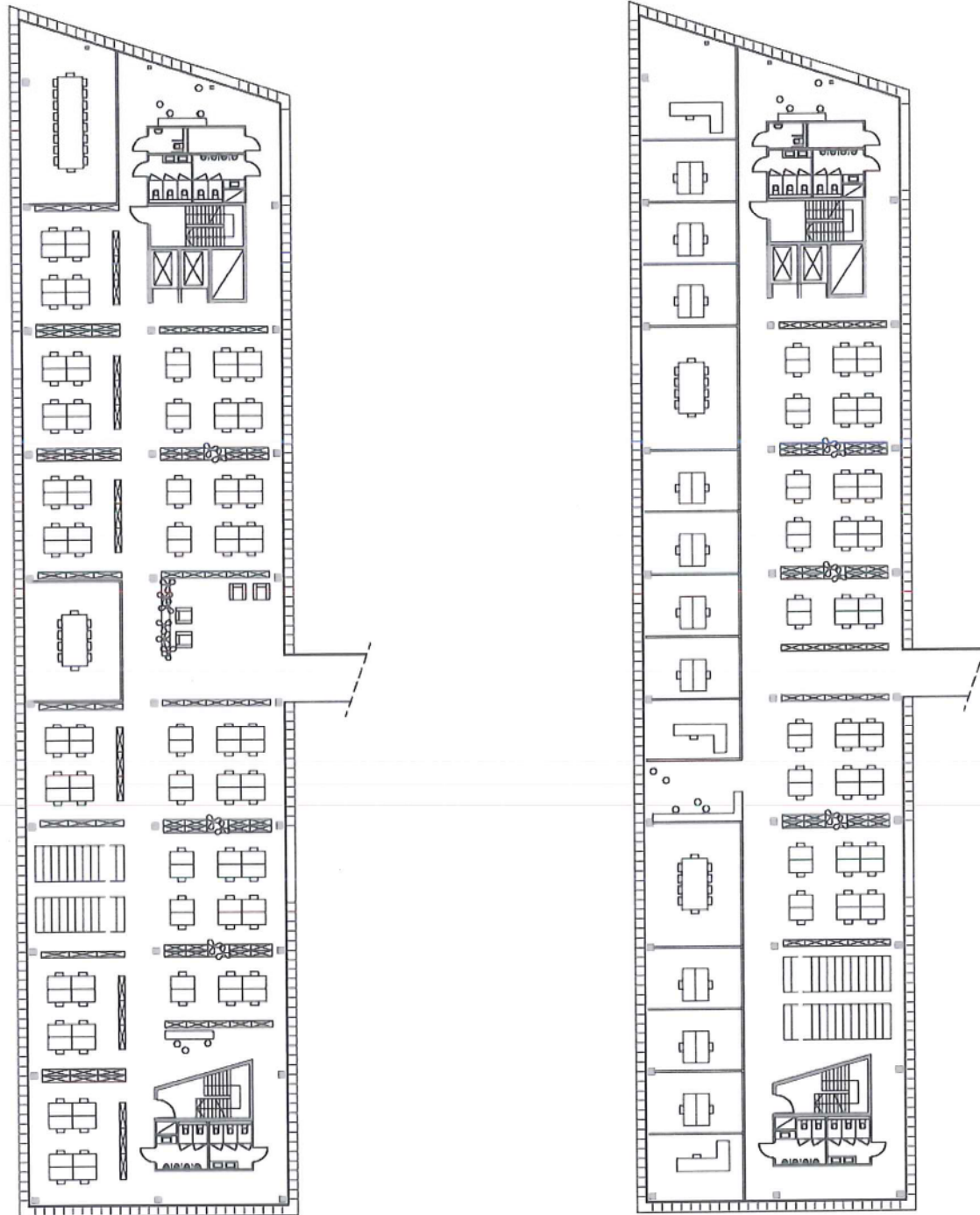
doorsnede A-A': gevel aan Vaartstraat



doorsnede B-B'



flexibiliteit



functionele indeling

De verweving van oude en nieuwe gebouwen met verschillende verdiepingshoogtes en vloerniveau's is niet vanzelfsprekend. Toch hebben we deze gebouwen zoveel mogelijk op elkaar afgestemd zodat de bereikbaarheid en toegankelijkheid ervan, ook voor andersvaliden, optimaal is. Alle horizontale verbindingen zijn vlak of met een lichte helling uitgevoerd. De gelijkvloerse bouwlaag kent bijna overal een vrije verdiepingshoogte van ca 5 meter, wat bijdraagt tot de toegankelijkheid en de laagdrempeligheid van het gebouwencomplex. Zowel in de bestaande als in de nieuwe gebouwen wordt met een verhoogde vloer gewerkt om de technische leidingen weg te werken.

Het bouwprogramma in de projectdefinitie is vrij algemeen en geeft geen gedetailleerd beeld van de gekwantificeerde en gekwalificeerde behoeften. Wij hebben dit programma gehanteerd als leidraad voor de functionele indeling, maar zien deze indeling slechts als een aanzet tot een denkproces dat samen met de opdrachtgever verder ontwikkeld moet worden. We voorzien dan ook een grote mate van flexibiliteit in de inrichting van het gebouw. Niettemin worden in deze fase reeds bepaalde concepten gehanteerd inzake circulatie en afsluitbaarheid, die het gebouwencomplex structureren. De functionele indeling van de verschillende programma-onderdelen, het NAC, de bibliotheek en de kantoorruimte voor andere publieke en/of -private dienstverleners is hierop afgestemd. De modulaire structuur van de nieuwe kantorenstrips maakt de inrichting van de kantoren uiterst flexibel. De plaatsing van wanden, kasten en meubilair kan volledig afgestemd worden op de reële behoeften. In de bijgevoegde schema's geven we slechts enkele mogelijke invullingen weer, gaande van individuele kantoren tot grotere landschapskantoren, en van kleinere vergaderzalen en koffiehoecken tot dynamische archiefruimte.

Ondergrondse parking

De toegang tot de gemeenschappelijke ondergrondse parking wordt voorzien aan de kant van de Nijverheidsstraat, dit om de drukke en smalle Vaartstraat te ontlasten. De Vaartstraat speelt immers een belangrijke rol in het idee van de verruimde Wallenring waarlangs het autoverkeer, via de St.-Annabrug, stadsuitwaarts rijdt. Het aansluiten van de parking op de

Vaartstraat levert mogelijk conflicten op met het doorgaand verkeer. Daarom opteren we voor een voorsorteerstrook die leidt naar de ondergrondse parking aan de Nijverheidsstraat, over de weg bestemd voor bussen, taxi's en lokaal verkeer. Om in de parkeerbehoefte van het NAC en de bibliotheek (250 wagens) en andere publieke en/of private kantoorgebruikers (de behoefte van de regie der gebouwen wordt begroot op ca 95 wagens) te voorzien wordt een ondergrondse parking voorzien voor ca 350 wagens. De voornaamste circulatiekernen worden tot in de parking doorgetrokken en maken een vlotte toegankelijkheid mogelijk van de bovenliggende kantoren. Desgewenst kunnen nog extra circulatiekokers tot in de parkeerlaag worden doorgetrokken. De parking wordt enkel voor eigen gebruik gestimuleerd. Het creëren van extra parkeerplaatsen voor bezoekers (bv. voor bibliotheek of NAC) lijkt ons economisch niet rendabel en wordt beter toegewezen aan een betalende parking in de omgeving. Daardoor ontstaat in de ondergrondse lagen ook een zekere marge om bepaalde zones van de parking in te richten als archief- of voorraadkelder. Deze kunnen gesitueerd worden in de nabijheid van de voorziene (goederen)lift(en). Naast enkele technische ruimtes is er tevens een aanzienlijke bufferruimte voorzien voor de stockage van regenwater, conform de gemeentelijke hemelwaterverordening (regenwaterputten van ca 365.000 liter voor een oppervlakte van 7300m²).

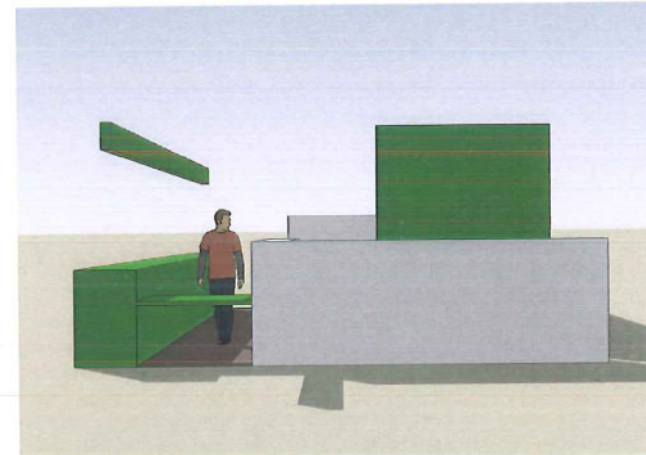
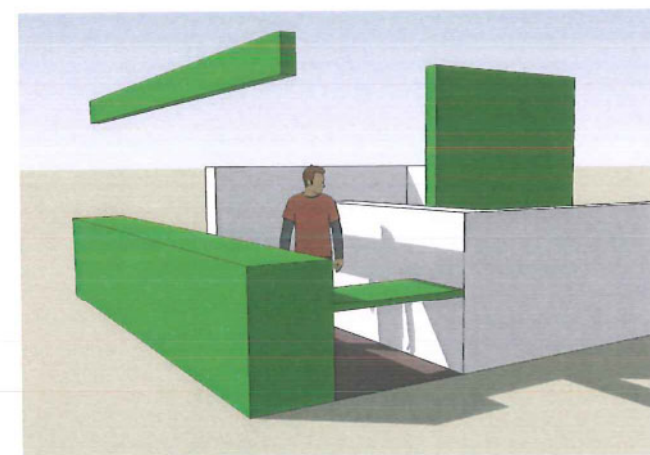
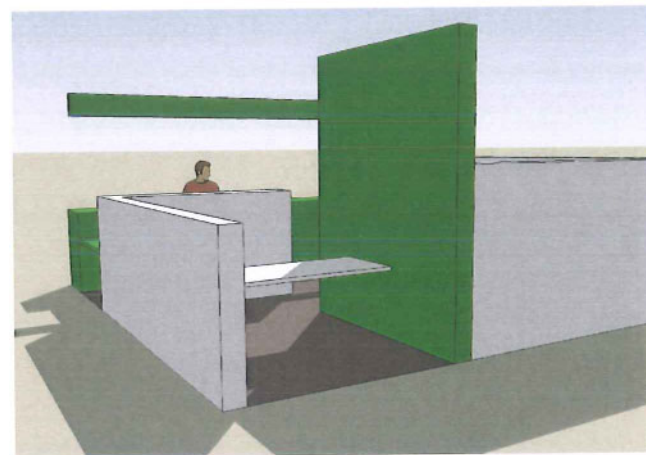
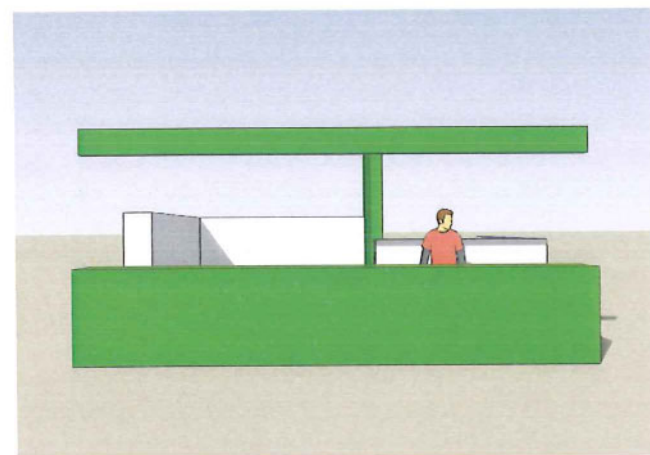
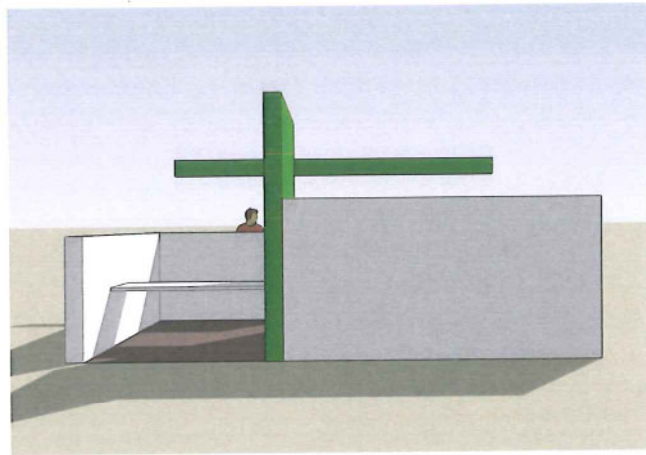
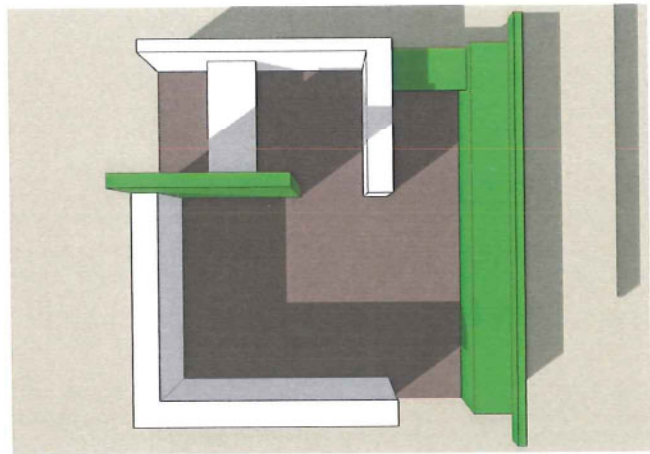
Nieuw Administratief Centrum (NAC)

Op het gelijkvloers wordt heel wat oppervlakte gereserveerd voor de balies van het NAC. Het begane grond is opgevat als een open stadsplein met gegroepeerde balies in een zo helder mogelijke ruimtelijke opbouw. De concrete invulling ervan dient uiteraard afgestemd te worden op de concrete wensen van het opdrachtgevend bestuur. Wij willen slechts een staalkaart van mogelijkheden aanbieden in de vorm van een soort catalogus, gezien er voor elke werkplek, per afdeling of cluster, sterk geëigende noden zullen zijn. We menen echter dat de aangeboden catalogus voldoende mogelijkheden biedt om hierop een passend antwoord te bieden. De balies kunnen naar wens kleiner of groter gemaakt worden volgens de grootte van de verschillende afdelingen. Elke afdeling kan

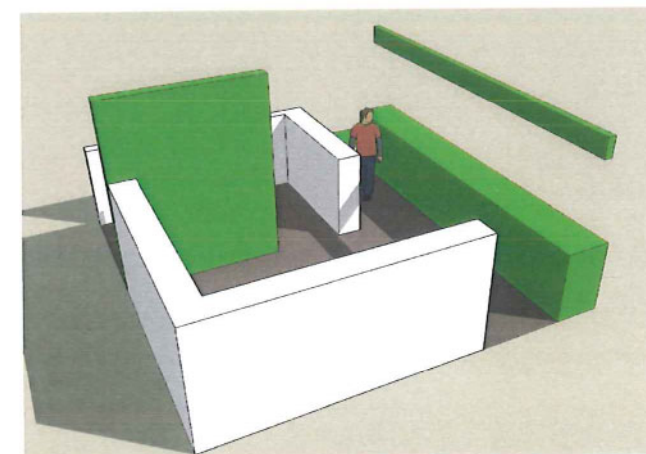
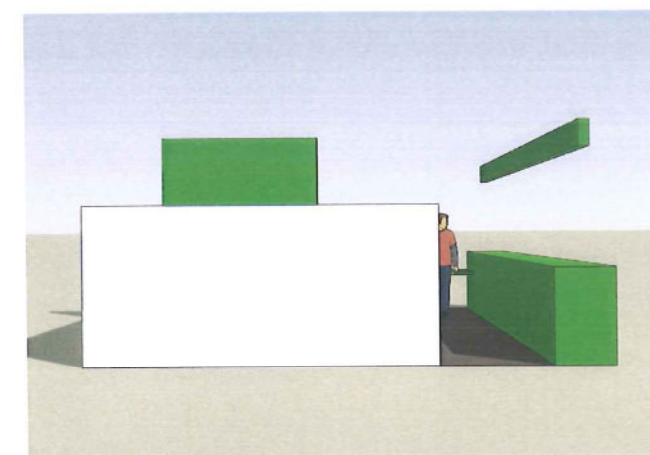
zich afficheren onder een eigen kleur om directe oriëntatie in de grote, open ruimte te garanderen. De stroom van 'klanten' kan zo op een efficiënte manier gekanaliseerd worden: van snelloket over infodesk tot discrete spreekkamer. De boxen zijn zo opgevat dat ze al deze functies groeperen, maar dat er binnen een dergelijke box toch duidelijk onderscheiden plekken ontstaan. De wachtruimte voor de burgers of 'klanten' kent geen duidelijke afbakening maar bevindt zich rond of tussen de verschillende boxen. Dit nodigt uit tot beweging en verkenning van de verschillende architecturen. De ruimte kan ook gebruikt worden als expositieruimte voor plaatselijke kunstenaars.

Het is mogelijk om de lokettenzaal na de openingsuren af te sluiten, terwijl de publieke circulatie naar de bovenliggende verdiepingen (vergaderzalen, gemeenteraadszaal, kantoren schepenen,...) bereikbaar blijft. Drie grote vergaderzalen worden gegroepeerd op de eerste verdieping. Door het gebruik van een flexibele wand kunnen twee van deze vergaderzalen omgevormd worden tot één grote vergaderzaal van ruim 300m². Op deze verdieping worden ook het gevraagde trainingslokaal en computerlokaal voorzien, naast de nodige backoffice. Op de tweede verdieping worden in het bestaande voorgebouw kantoren voorzien voor de burgemeester en schepenen, stadssecretaris en stadsontvanger, naast de personeelsdienst en het secretariaat. In de kantorenstrip is opnieuw plaats voor backoffice. De nieuwe bouwlagen bovenop het bestaande voorgebouw worden ingevuld met de gemeenteraadszaal (dubbele hoogte) en het personeelsrestaurant met een receptieruimte op de mezzanine.

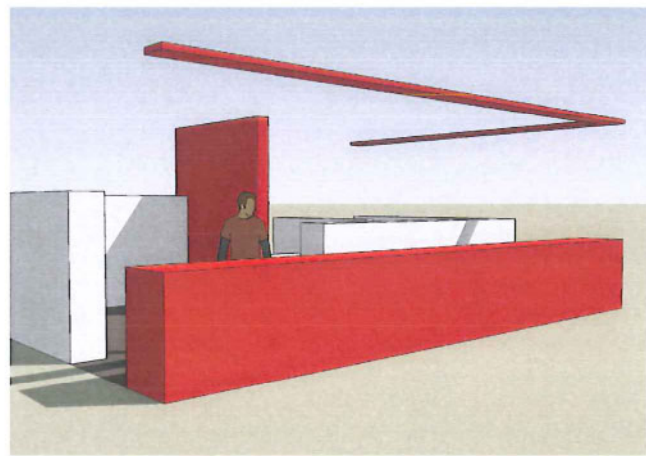
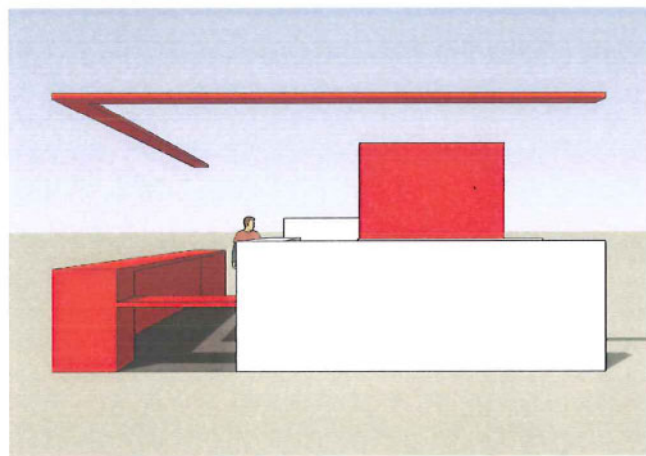
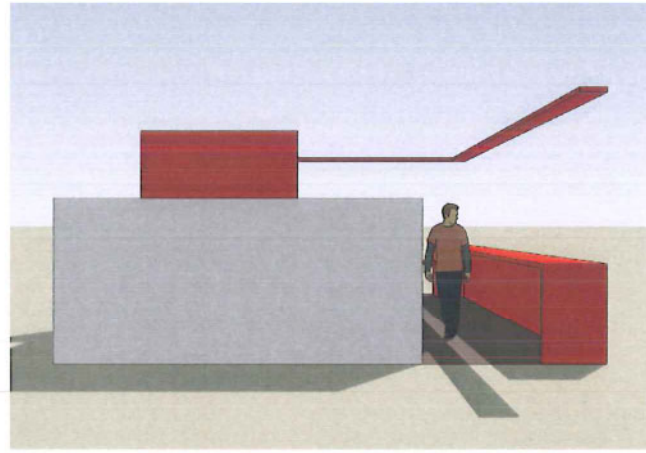
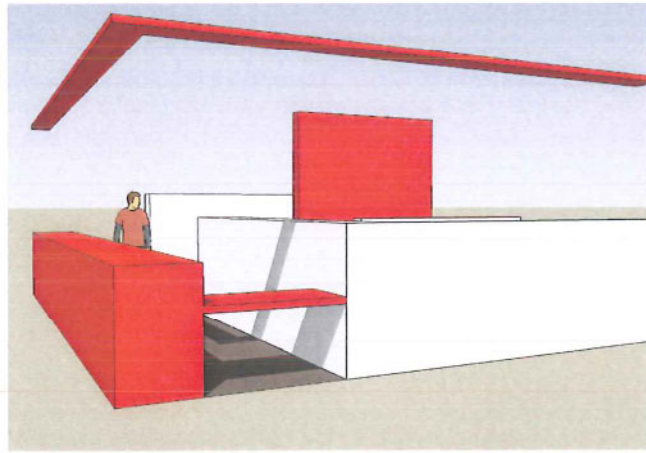
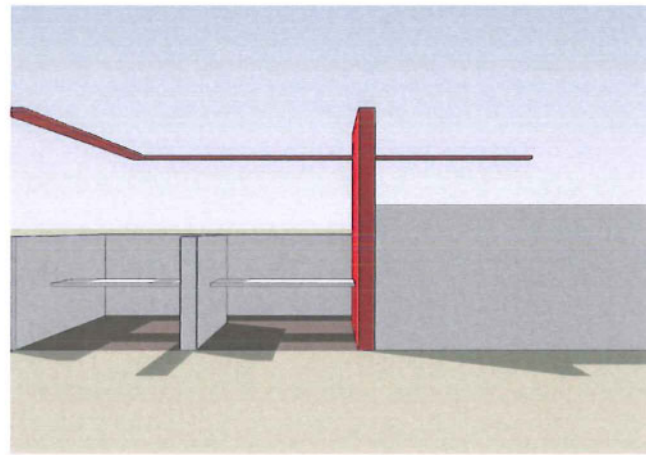
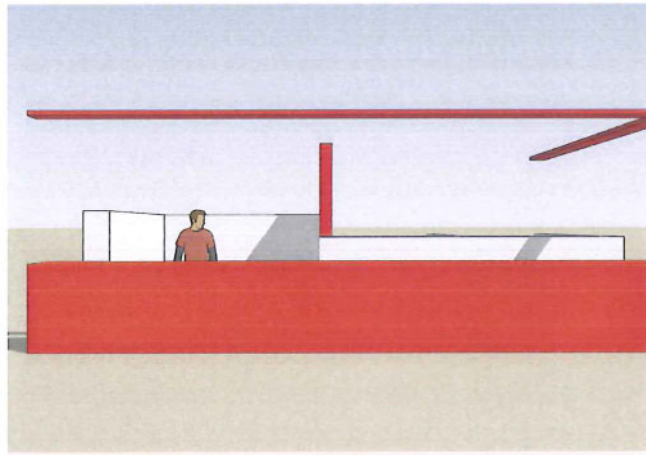
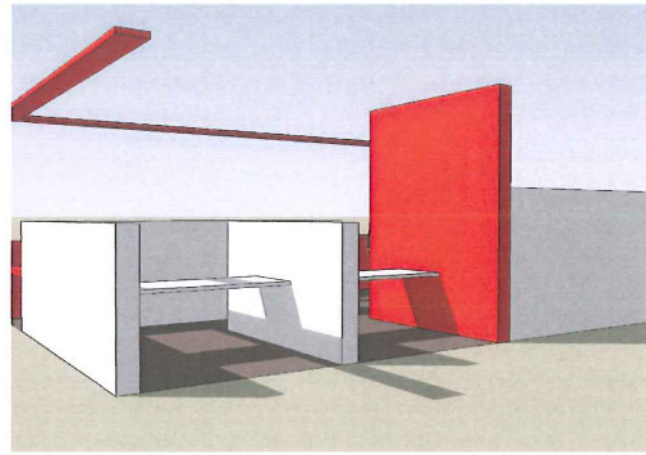
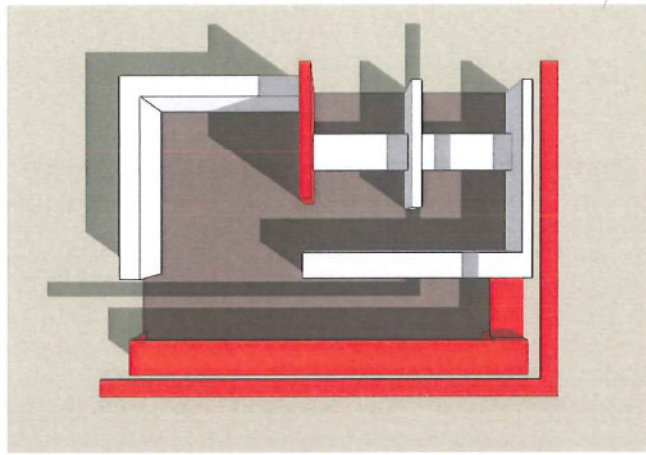




24



voorbeeld van geïntegreerde loketten

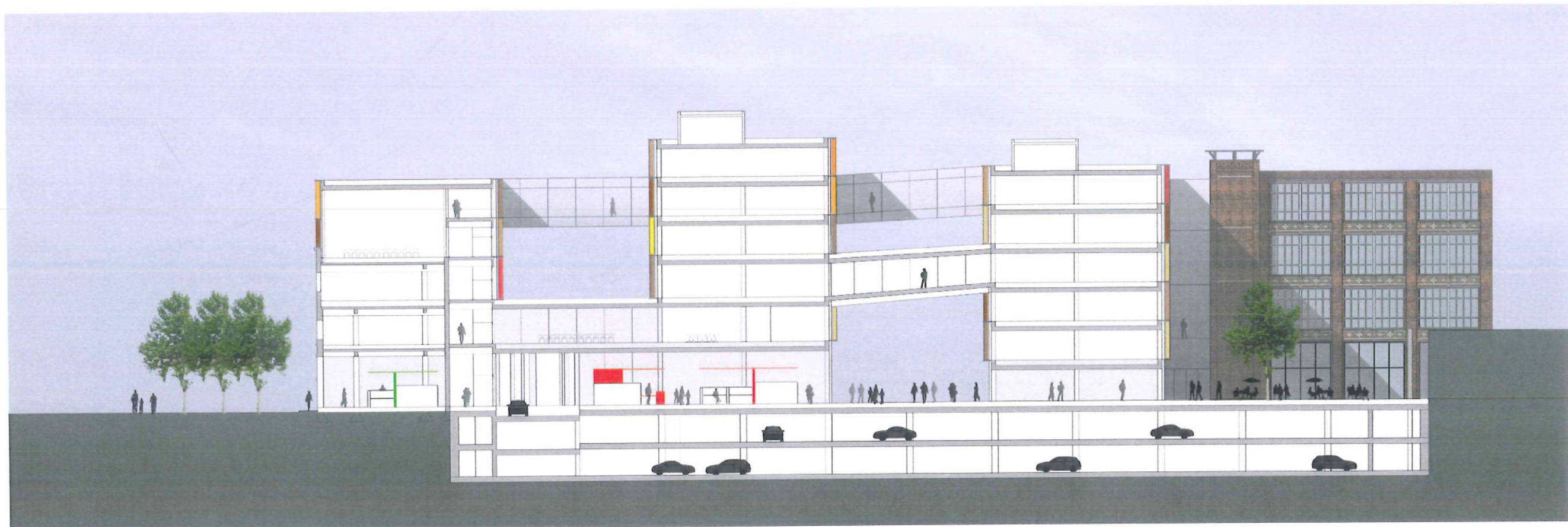


voorbeeld van geïntegreerde loketten

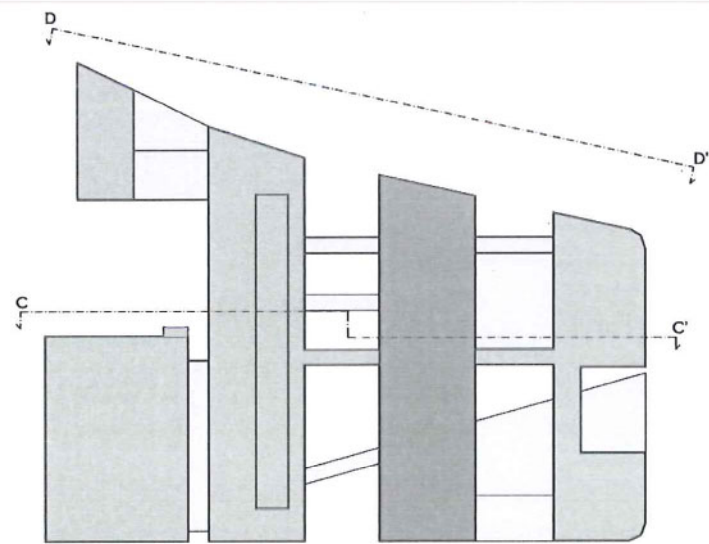


doorsnede D-D': gevel aan Nijverheidsstraat

26



doorsnede C-C'

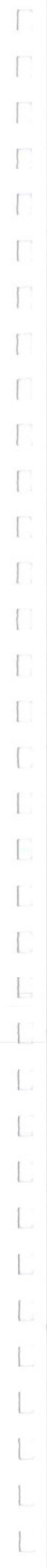




doorsnede E-E'



doorsnede F-F'



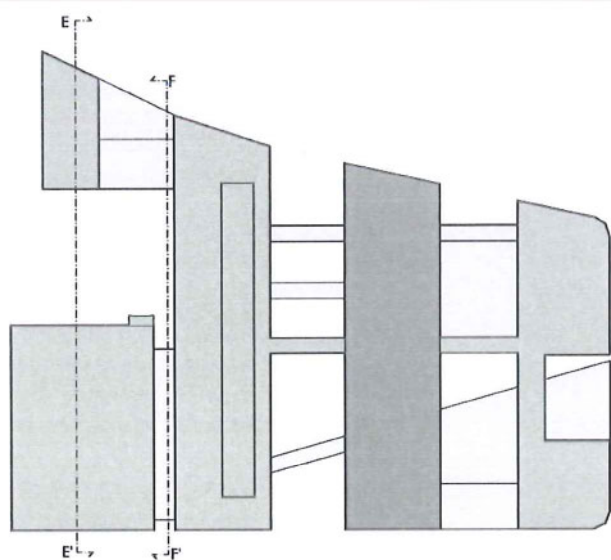
Stadsbibliotheek

De toegang tot de nieuwe stadsbibliotheek situeert zich naast het bestaande pakhuis in de publieke binnenstraat. De bevoering loopt binnen en buiten naadloos in elkaar over en de opgetilde verdiepingsvloer van het auditorium maakt de toegang zeer uitnodigend. De ontvangst- en uitleenplek is ruim bemeten en omvat de infobalie, klassieke inlever- en uitleenbalies en zelfscanmogelijkheden. De balie manifesteert zich ook in de publieke binnenstraat en wordt gekoppeld aan een boekengleuf. Dit biedt de bibliotheekgebruikers de mogelijkheid om de boeken ook na de openingsuren van de bibliotheek binnen te leveren. De ontvangst- en uitleenplek leidt naar de centrale trap en liften, die in een compacte schijf tussen het bestaande pakhuis en de nieuwe kantorenstrip geplaatst zijn. Door de circulatieschijf los te koppelen van het pakhuis zelf kunnen bepaalde delen van de bibliotheek (zoals het auditorium) ook na de sluitingsuren van de bibliotheek worden opengeseld, zonder de beveiliging van de boeken in het gedrang te brengen.

Per verdieping zullen één of meerdere afdelingen geclusterd worden in geïntegreerde opstellingen, afhankelijk van de grootte van de verschillende collecties. De begane grond wordt opgevat als een soort 'huiskamer' met wisselende thema-opstellingen voor alle doelgroepen. We stellen een ruime opstelling voor van themarekken, leestafels en publiekscatalogi. Een krantenhoek kan gesitueerd worden in de nabijheid van het leescafé. Voor de inrichting van de verdiepingsvloeren geven we slechts enkele suggesties mee. We kiezen steeds voor een overzichtelijke opstelling van zowel lage als hoge rekken, afgewisseld met her en der geplaatste werkplekken, leestafels, luisterposten, themahoeken, enzovoort. Afhankelijk van de grootte van de collecties kan een deel van de voorziene bibliotheekruimte worden afgesloten voor het publiek. Hier kunnen het actief magazijn en de ruimte voor boekverwerking en -verzorging worden ondergebracht. De flexibiliteit binnen het ontwerp - ondermeer door de koppeling van de bibliotheek met de naastliggende kantorenstrip - moet toelaten om in te spelen op de wisselende behoeften en de nieuwe informatiedragers (internet, dvd, ...).

Kantoorruimte voor andere dienstverleners

Momenteel wordt één centrale toegang voorzien voor de overige kantoorruimte voor de andere publieke en/of private dienstverleners, dit in functie van het programma van de Regie der gebouwen. In schetsontwerpfase kan echter geopteerd worden om meerdere toegangen vanop maaiveldniveau te voorzien, teneinde de flexibiliteit van het gebouwencomplex nog te verhogen.



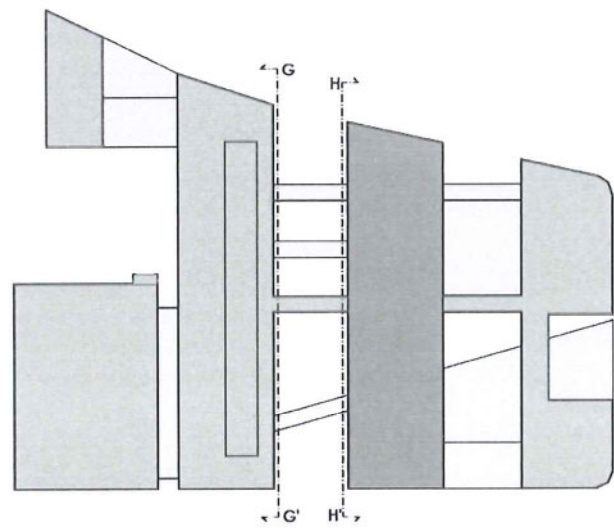


doorsnede G-G'



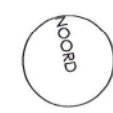
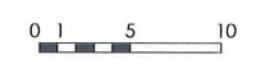
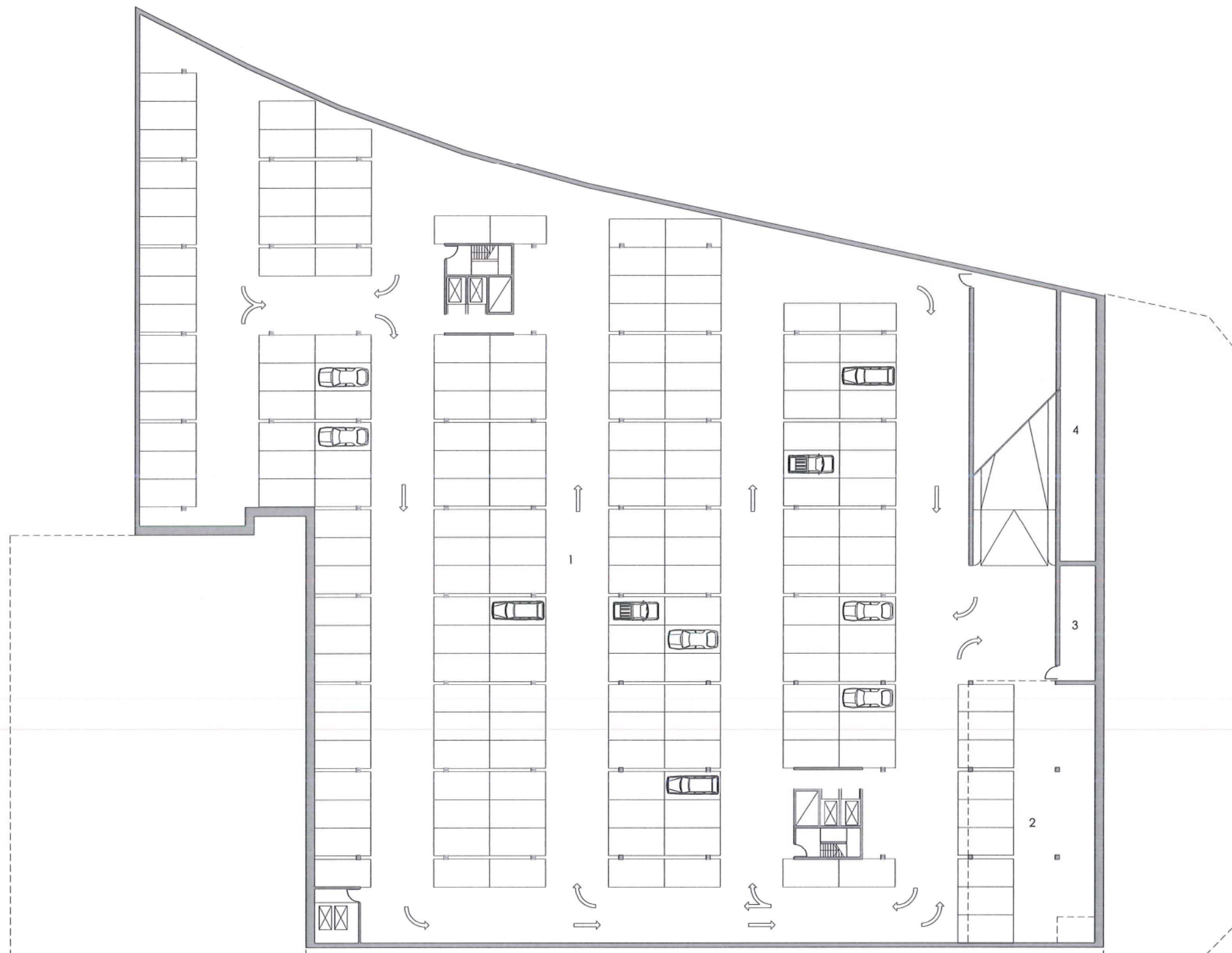
doorsnede H-H'





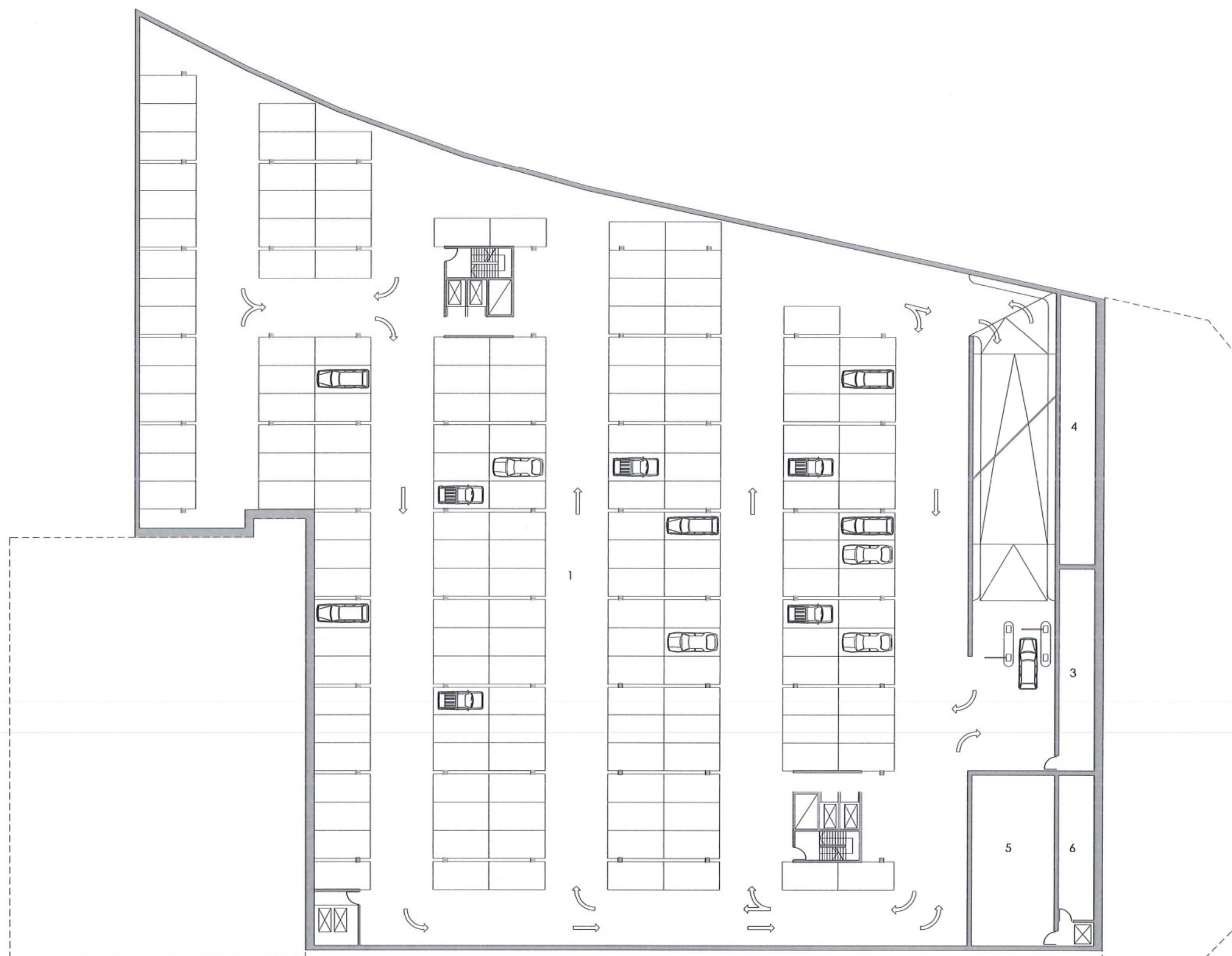
ontwerpgegevens

1. parkeergarage: 170 + 179 wagens
2. 9 parkeerplaatsen of uitbreiding archief NAC
3. technische ruimte
4. RW-pul
5. archief NAC
6. opslagruimte resto
7. De Lijn
8. vergaderzaal
9. inkom gedeelte kantoren
10. balie bibliotheek
11. leescafé
12. bibliotheek: thema-afdeling
13. inkom bibliotheek / expositieruimte
14. lockers
15. dienstenmarkt NAC
16. fietsenberging: 145 fietsen
17. douches en kleedkamers
18. kantoren
19. kinderopvang
20. bibliotheek: muziek- en jeugdafdeling
21. polyvalente zaal
22. trainingslokaal
23. PC-lokaal
24. bibliotheek: adolescentenafdeling
25. schepencollege
26. kantoor schepen
27. kantoor stadsontvanger
28. kantoor stadssecretaris
29. kantoor burgemeester
30. bibliotheek: volwassenenafdeling
31. gemeenteraadzaal
32. resto
33. uitbreiding resto / receptieruimte



ontwerpgegevens

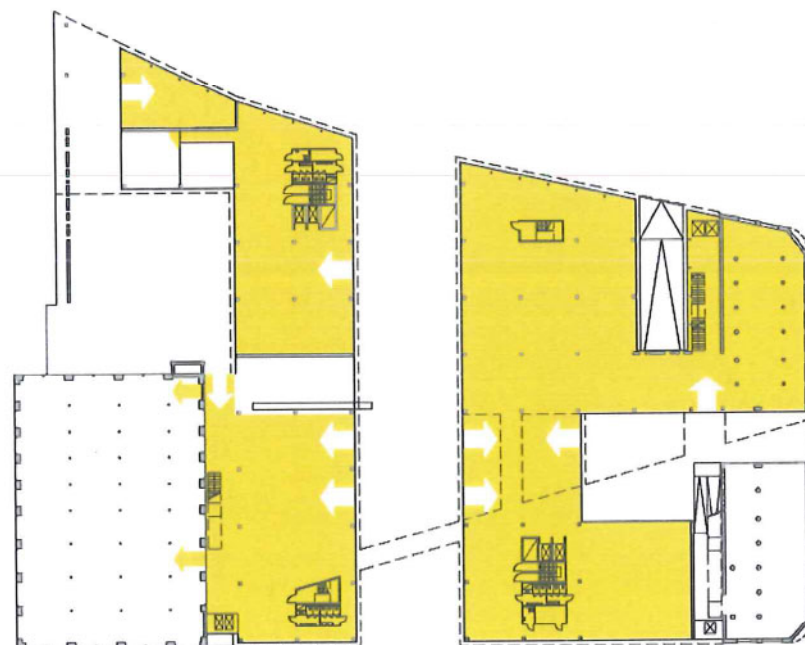
1. parkeergarage: 170 + 179 wagens
2. 9 parkeerplaatsen of uitbreiding archief NAC
3. technische ruimte
4. RW-pul
5. archief NAC
6. opslagruimte resto
7. De Lijn
8. vergaderzaal
9. inkom gedeelte kantoren
10. balie bibliotheek
11. leescafé
12. bibliotheek: thema-afdeling
13. inkom bibliotheek / expositieruimte
14. lockers
15. dienstenmarkt NAC
16. fietsenberging: 145 fietsen
17. douches en kleedkamers
18. kantoren
19. kinderopvang
20. bibliotheek: muziek- en jeugdafdeling
21. polyvalente zaal
22. trainingslokaal
23. PC-lokaal
24. bibliotheek: adolescentenafdeling
25. schepencollege
26. kantoor schepen
27. kantoor stadsontvanger
28. kantoor stadssecretaris
29. kantoor burgemeester
30. bibliotheek: volwassenenafdeling
31. gemeenteraadzaal
32. resto
33. uitbreiding resto / receptieruimte



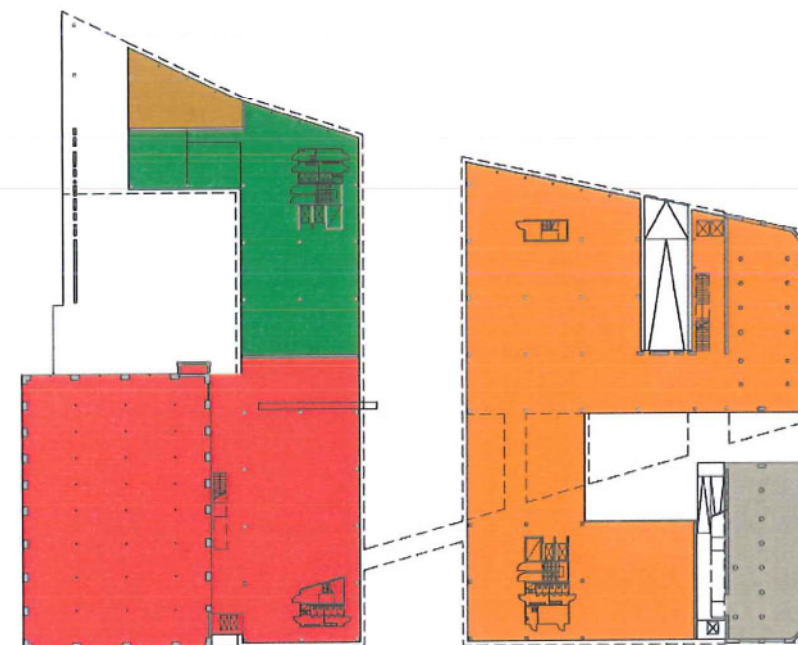
ontwerpgegevens

1. parkeergarage: 170 + 179 wagens
2. 9 parkeerplaatsen of uitbreiding archief NAC
3. technische ruimte
4. RW-put
5. archief NAC
6. opslagruimte resto
7. De Lijn
8. vergaderzaal
9. inkom gedeelte kantoren
10. balie bibliotheek
11. leescafé
12. bibliotheek: thema-afdeling
13. inkom bibliotheek / expositieruimte
14. lockers
15. dienstenmarkt NAC
16. fietsenberging: 145 fietsen
17. douches en kleedkamers
18. kantoren
19. kinderopvang
20. bibliotheek: muziek- en jeugdafdeling
21. polyvalente zaal
22. trainingslokaal
23. PC-lokaal
24. bibliotheek: adolescentenafdeling
25. schepencollege
26. kantoor schepen
27. kantoor stadsontvanger
28. kantoor stadssecretaris
29. kantoor burgemeester
30. bibliotheek: volwassenenafdeling
31. gemeenteraadzaal
32. resto
33. uitbreiding resto / receptieruimte

36

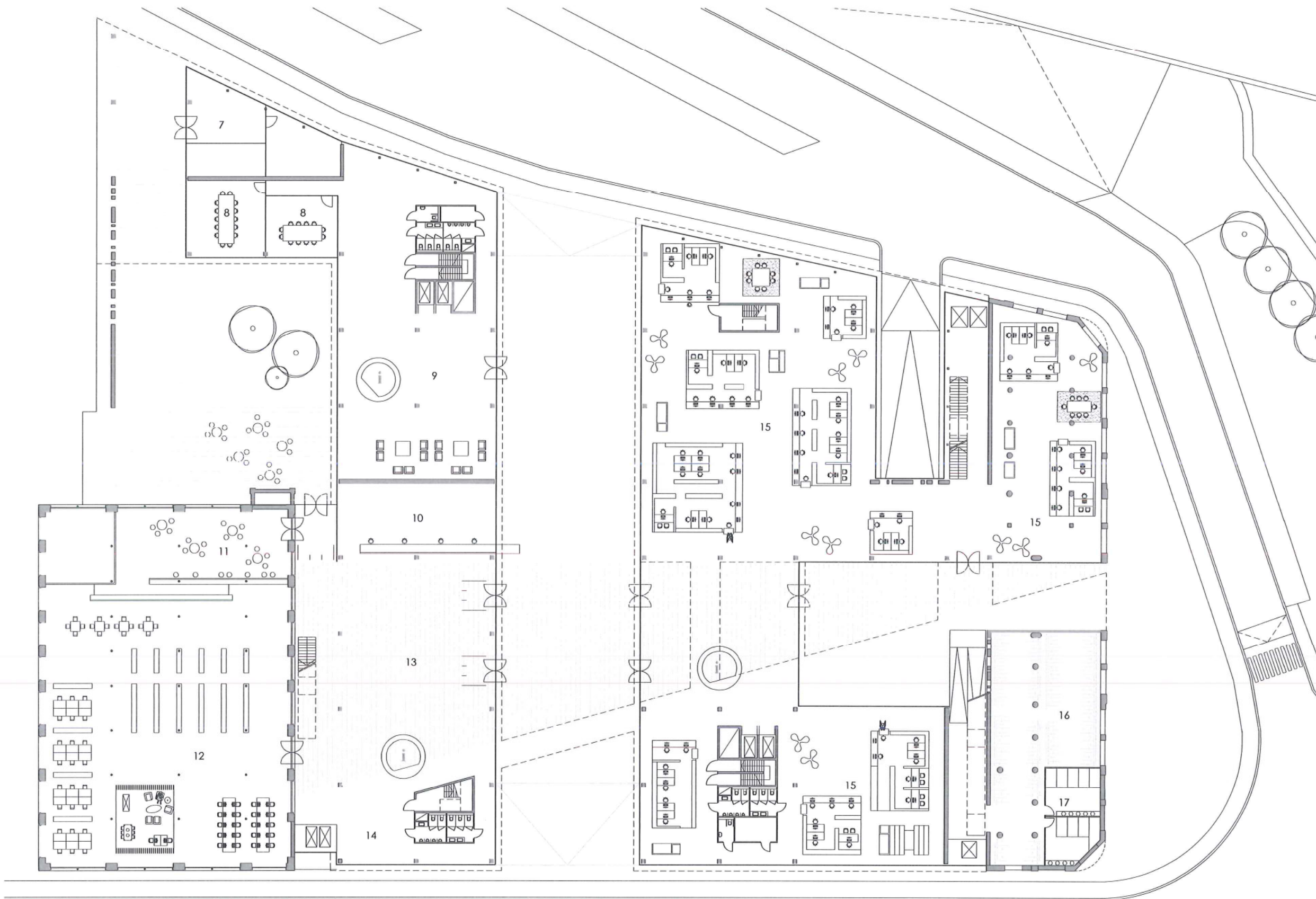


CIRCULATIE



FUNCTIES

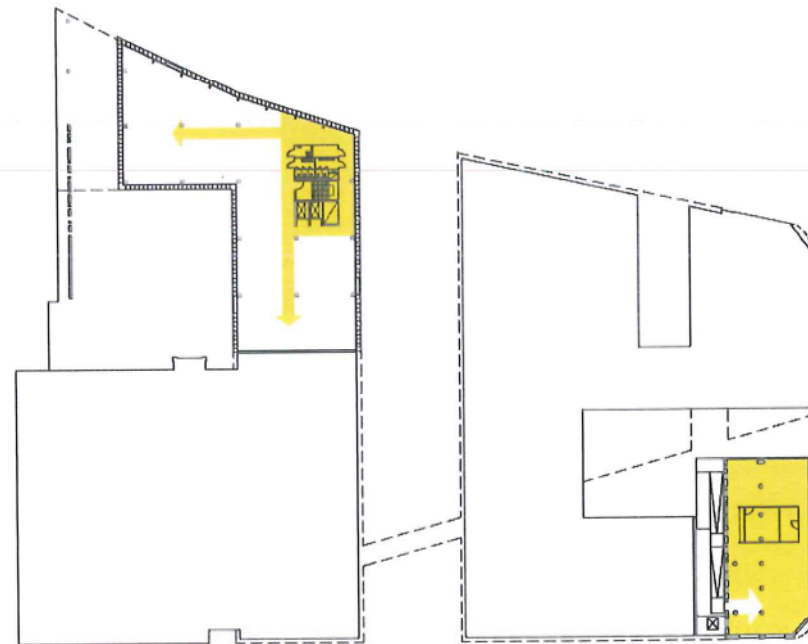
- Nieuw Administratief Centrum
- bibliotheek
- kantoren
- De Lijn
- fietsenberging
- kinderopvang
- polyvalente zaal
- resto / receptie



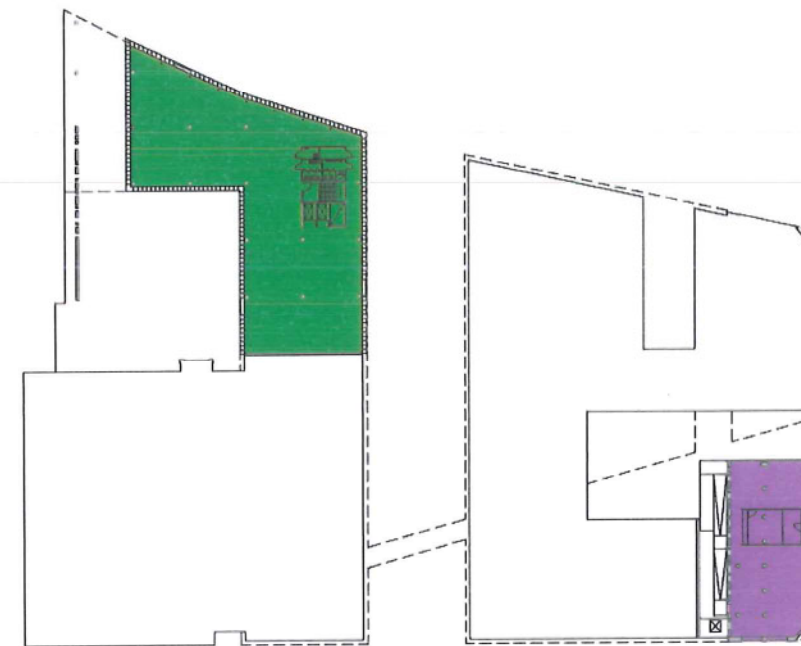
ontwerpgegevens

1. parkeergarage: 170 + 179 wagens
2. 9 parkeerplaatsen of uitbreiding archief NAC
3. technische ruimte
4. RW-put
5. archief NAC
6. opslagruimte resto
7. De Lijn
8. vergaderzaal
9. inkom gedeelte kantoren
10. balie bibliotheek
11. leescafé
12. bibliotheek: thema-afdeling
13. inkom bibliotheek / expositieruimte
14. lockers
15. dienstenmarkt NAC
16. fietsenberging: 145 fietsen
17. douches en kleedkamers
18. kantoren
19. kinderopvang
20. bibliotheek: muziek- en jeugdafdeling
21. polyvalente zaal
22. trainingslokaal
23. PC-lokaal
24. bibliotheek: adolescentenafdeling
25. schepencollege
26. kantoor schepen
27. kantoor stadsontvanger
28. kantoor stadssecretaris
29. kantoor burgemeester
30. bibliotheek: volwassenenafdeling
31. gemeenteraadzaal
32. resto
33. uitbreiding resto / receptieruimte

38



CIRCULATIE



FUNCTIES

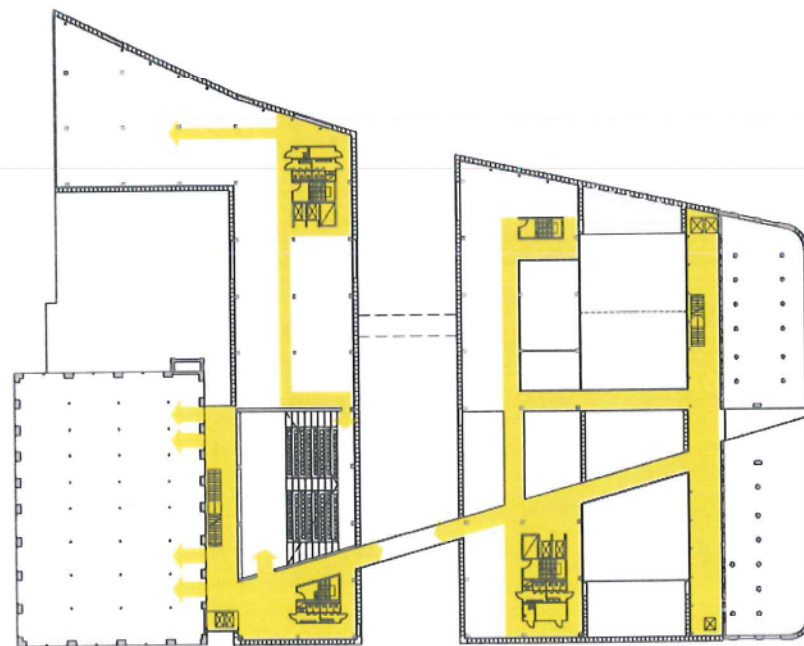
- Nieuw Administratief Centrum
- bibliotheek
- kantoren
- De Lijn
- fietsenberging
- kinderopvang
- polyvalente zaal
- resto / receptie



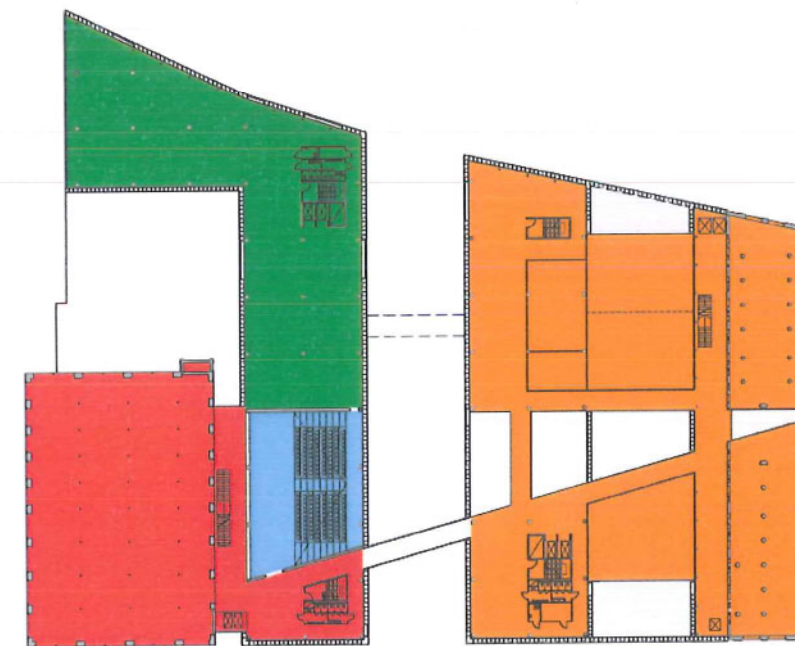
ontwerpgegevens

1. parkeergarage: 170 + 179 wagens
2. 9 parkeerplaatsen of uitbreiding archief NAC
3. technische ruimte
4. RW-put
5. archief NAC
6. opslagruimte resto
7. De Lijn
8. vergaderzaal
9. inkom gedeelte kantoren
10. balie bibliotheek
11. leescafé
12. bibliotheek: thema-afdeling
13. inkom bibliotheek / expositieruimte
14. lockers
15. dienstenmarkt NAC
16. fietsenberging: 145 fietsen
17. douches en kleedkamers
18. kantoren
19. kinderopvang
20. bibliotheek: muziek- en jeugdafdeling
21. polyvalente zaal
22. trainingslokaal
23. PC-lokaal
24. bibliotheek: adolescentenafdeling
25. schepencollege
26. kantoor schepen
27. kantoor stadsontvanger
28. kantoor stadssecretaris
29. kantoor burgemeester
30. bibliotheek: volwassenenafdeling
31. gemeenteraadzaal
32. resto
33. uitbreiding resto / receptieruimte

40

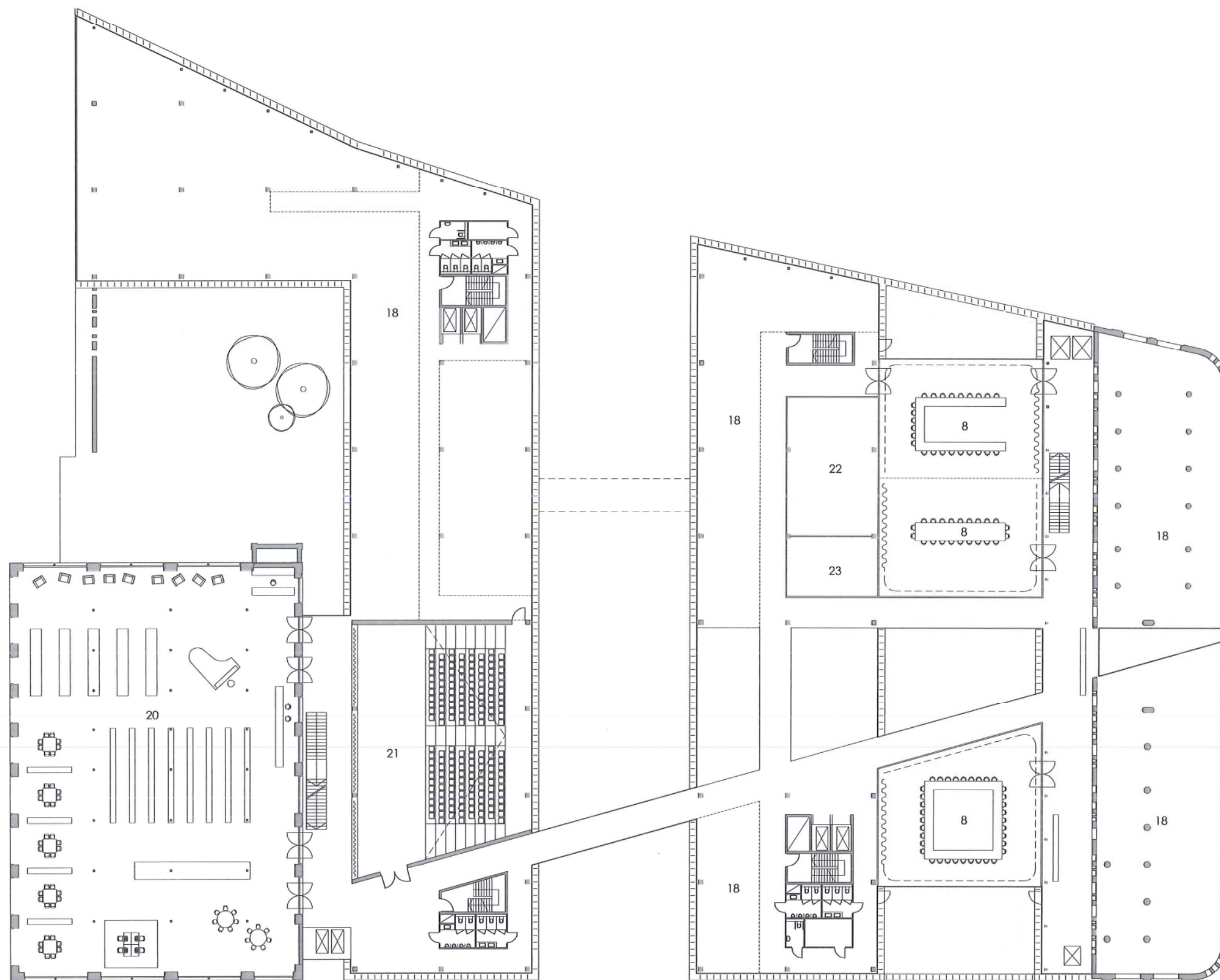


CIRCULATIE



FUNCTIES

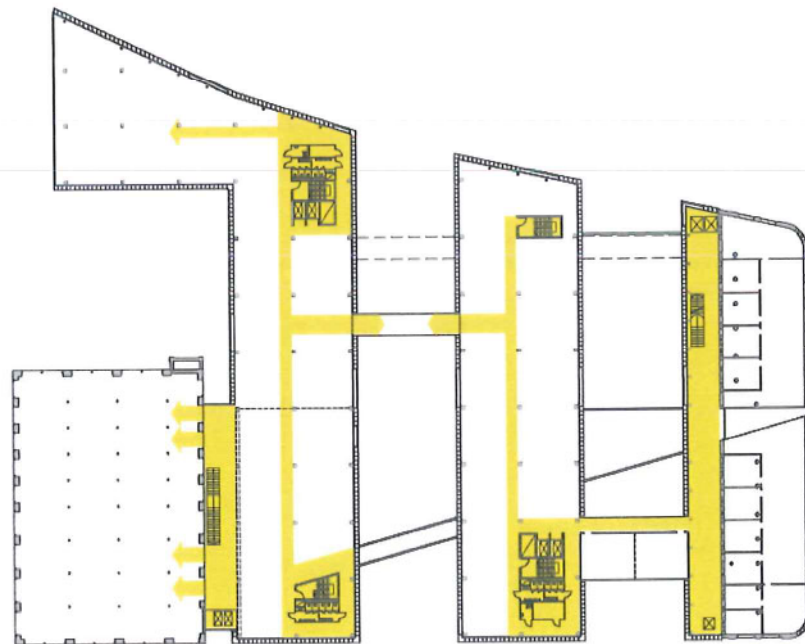
- Nieuw Administratief Centrum
- bibliotheek
- kantoren
- De Lijn
- fietsenberging
- kinderopvang
- polyvalente zaal
- resto / receptie



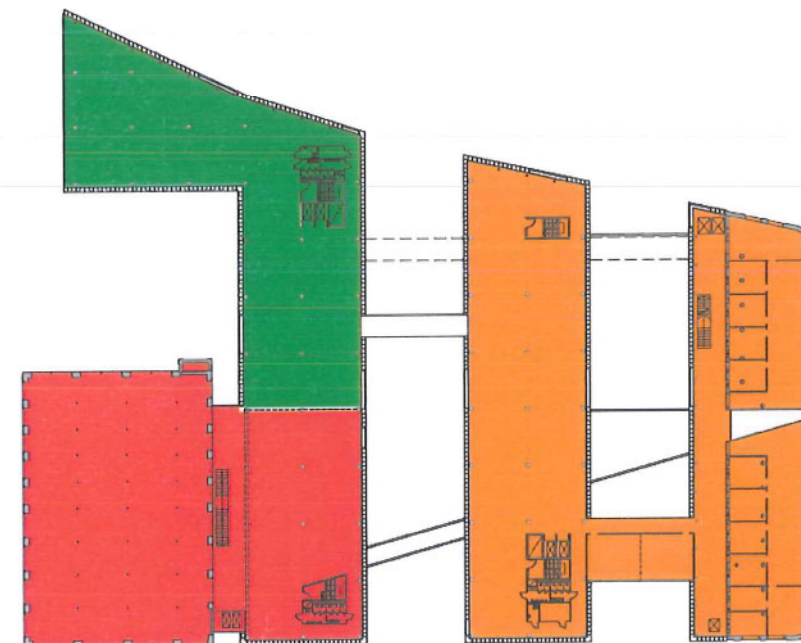
ontwerpgegevens

1. parkeergarage: 170 + 179 wagens
2. 9 parkeerplaatsen of uitbreiding archief NAC
3. technische ruimte
4. RW-put
5. archief NAC
6. opslagruimte resto
7. De Lijn
8. vergaderzaal
9. inkom gedeelte kantoren
10. balie bibliotheek
11. leescafé
12. bibliotheek; thema-afdeling
13. inkom bibliotheek / expositieruimte
14. lockers
15. dienstenmarkt NAC
16. fietsenberging: 145 fietsen
17. douches en kleedkamers
18. kantoren
19. kinderopvang
20. bibliotheek; muziek- en jeugdafdeling
21. polyvalente zaal
22. trainingslokaal
23. PC-lokaal
24. bibliotheek; adolescentenafdeling
25. schepencollege
26. kantoor schepen
27. kantoor stadsontvanger
28. kantoor stadssecretaris
29. kantoor burgemeester
30. bibliotheek; volwassenenafdeling
31. gemeenteraadzaal
32. resto
33. uitbreiding resto / receptieruimte

42

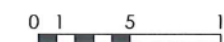
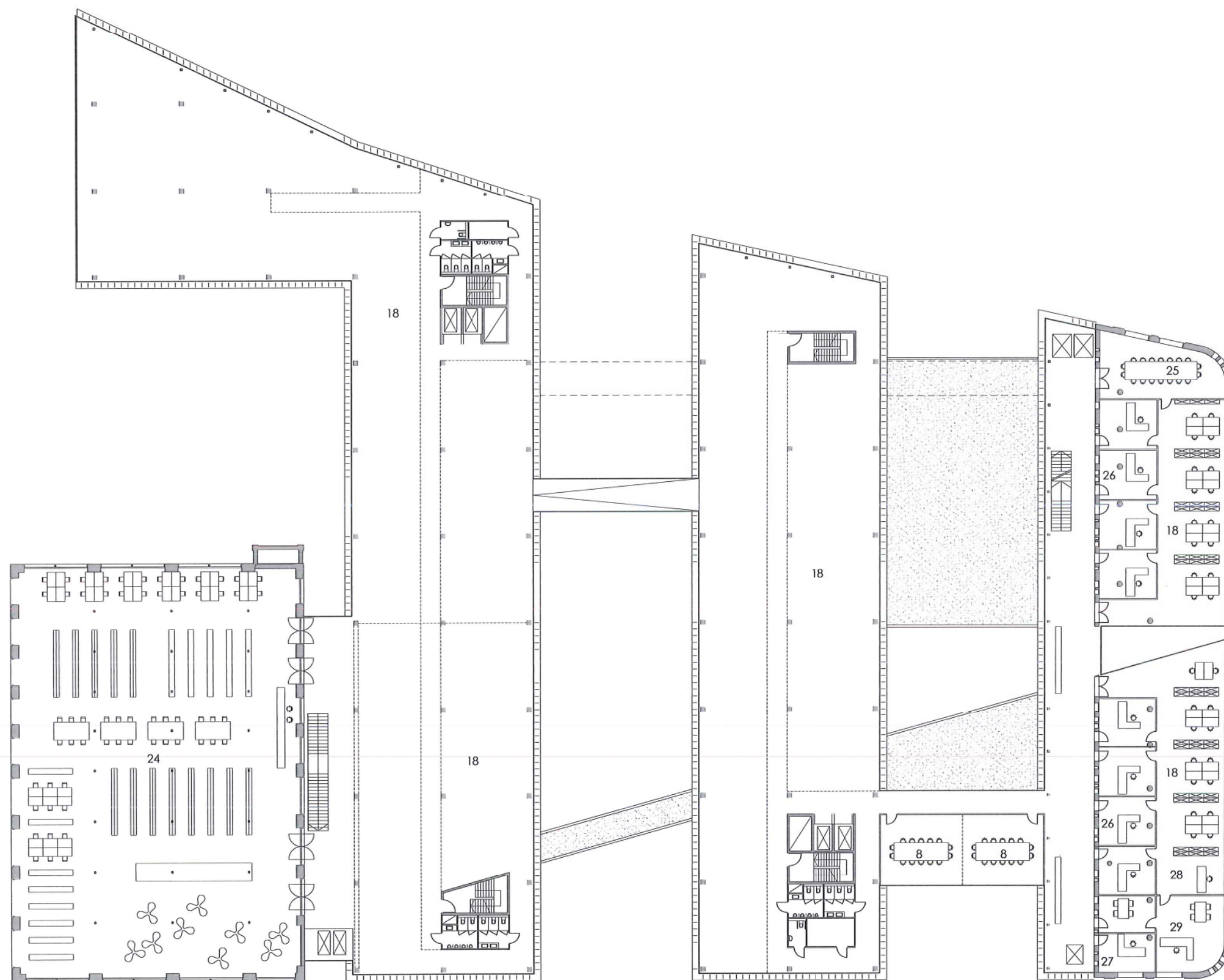


CIRCULATIE



FUNCTIES

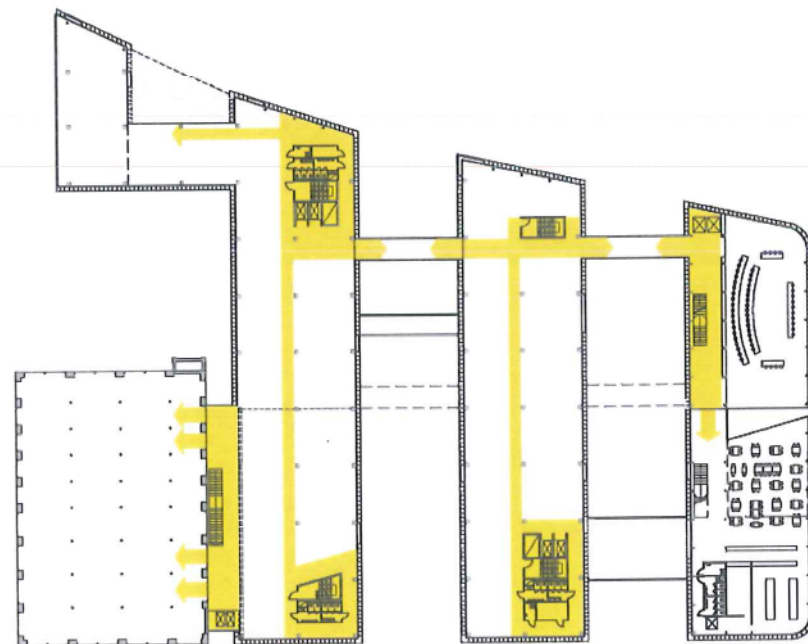
- Nieuw Administratief Centrum
- bibliotheek
- kantoren
- De Lijn
- fietsenberging
- kinderopvang
- polyvalente zaal
- resto / receptie



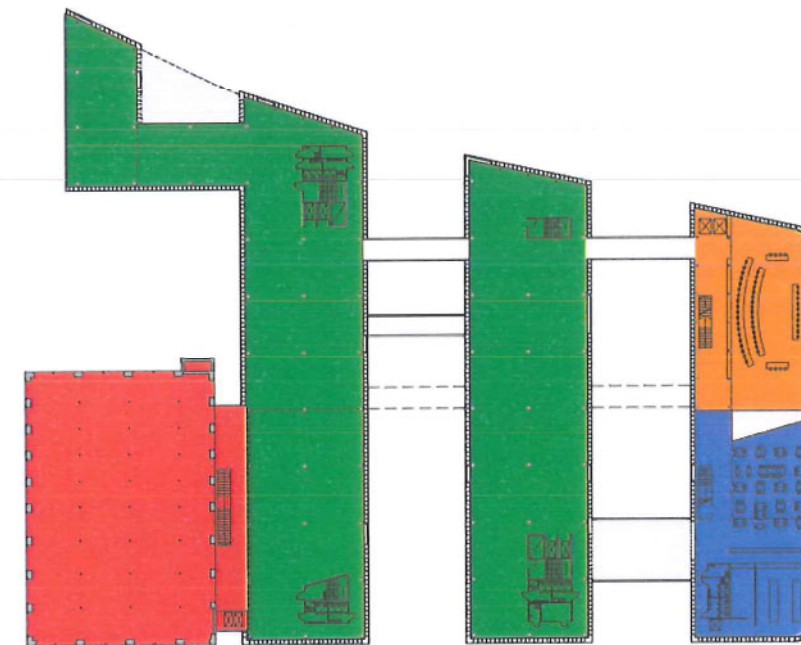
ontwerpgegevens

1. parkeergarage: 170 + 179 wagens
2. 9 parkeerplaatsen of uitbreiding archief NAC
3. technische ruimte
4. RW-put
5. archief NAC
6. opslagruimte resto
7. De Lijn
8. vergaderzaal
9. inkom gedeelte kantoren
10. balie bibliotheek
11. leescafé
12. bibliotheek: thema-afdeling
13. inkom bibliotheek / expositieruimte
14. lockers
15. dienstenmarkt NAC
16. fietsenberging: 145 fietsen
17. douches en kleedkamers
18. kantoren
19. kinderopvang
20. bibliotheek: muziek- en jeugdafdeling
21. polyvalente zaal
22. trainingslokaal
23. PC-lokaal
24. bibliotheek: adolescentenafdeling
25. schepencollege
26. kantoor schepen
27. kantoor stadsontvanger
28. kantoor stadssecretaris
29. kantoor burgemeester
30. bibliotheek: volwassenenafdeling
31. gemeenteraadzaal
32. resto
33. uitbreiding resto / receptieruimte

44

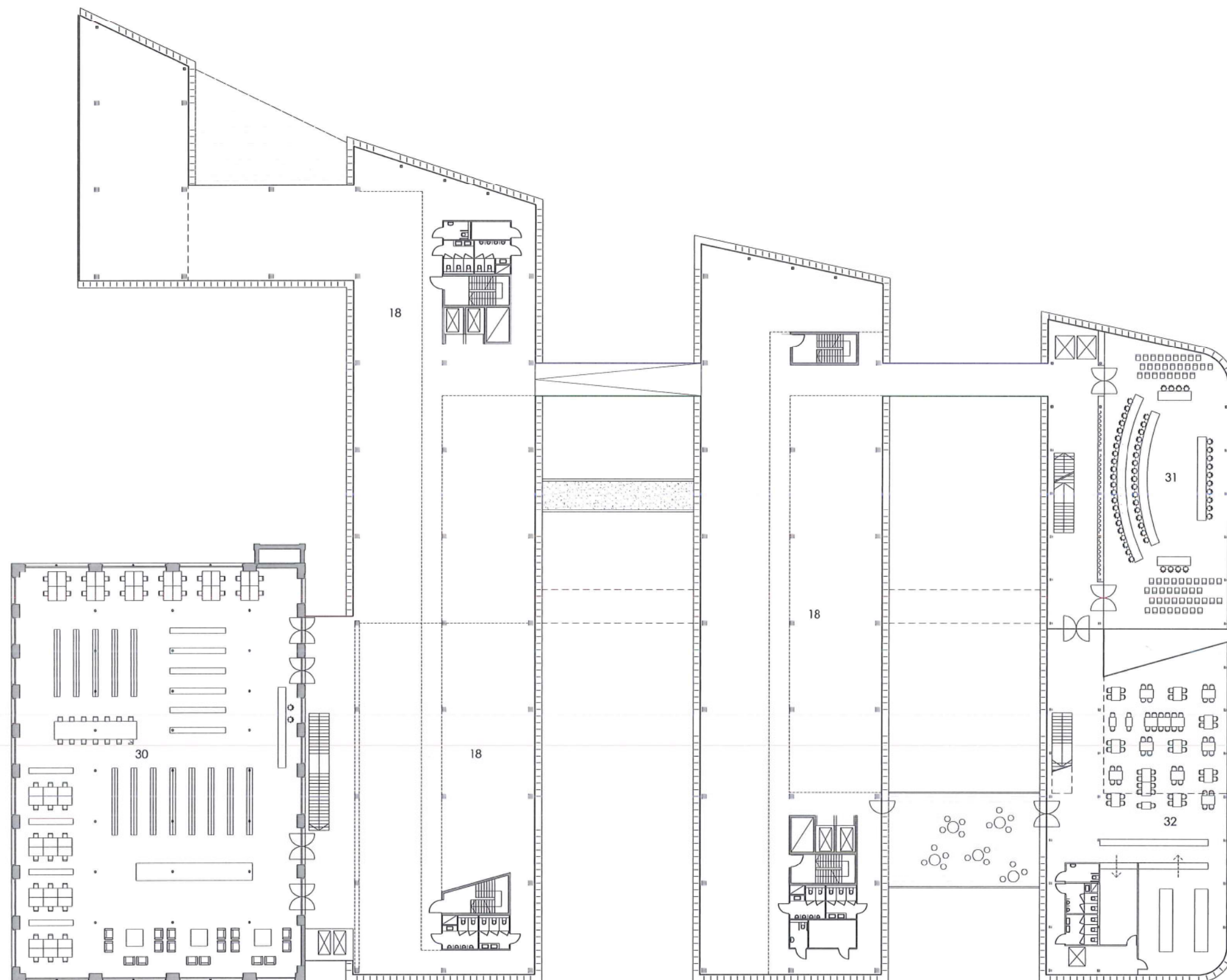


CIRCULATIE



FUNCTIES

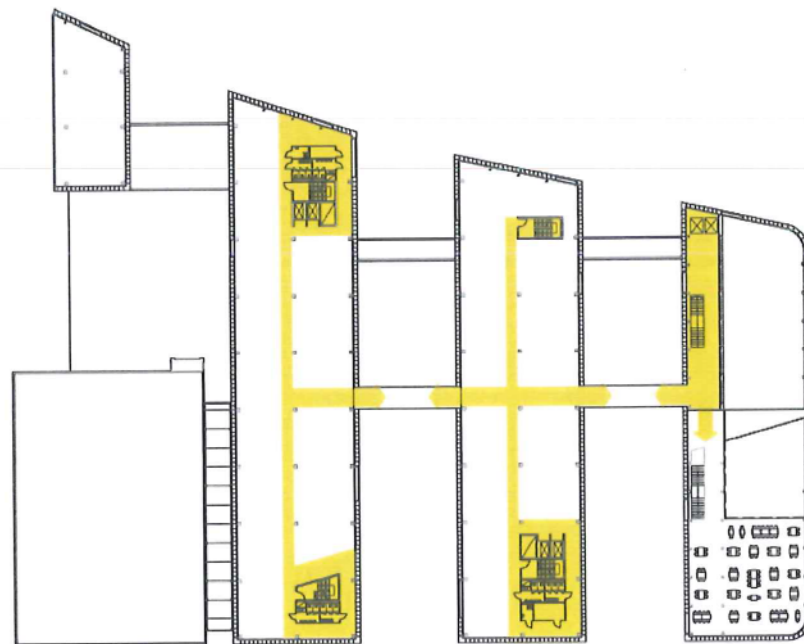
- Nieuw Administratief Centrum
- bibliotheek
- kantoren
- De Lijn
- fietsenberging
- kinderopvang
- polyvalente zaal
- resto / receptie



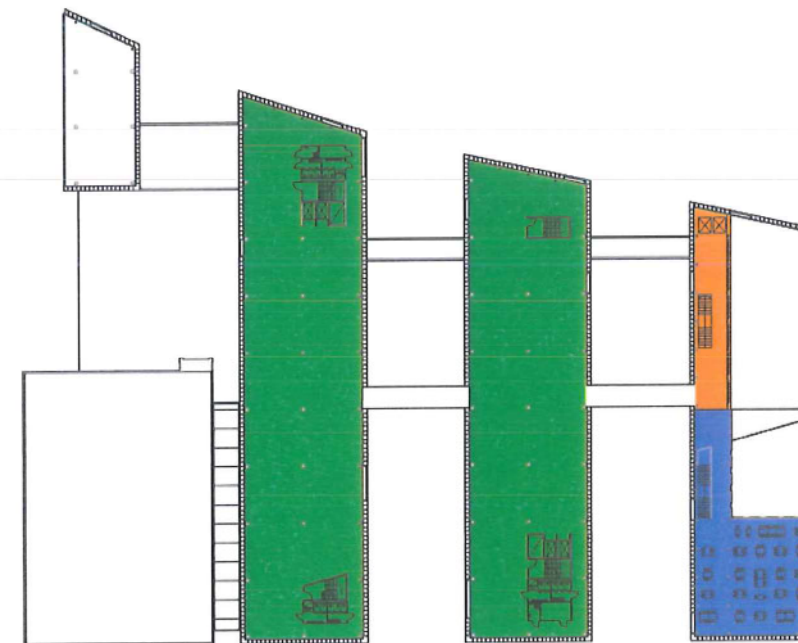
ontwerpgegevens

1. parkeergarage: 170 + 179 wagens
2. 9 parkeerplaatsen of uitbreiding archief NAC
3. technische ruimte
4. RW-put
5. archief NAC
6. opslagruimte resto
7. De Lijn
8. vergaderzaal
9. inkom gedeelte kantoren
10. balie bibliotheek
11. leescafé
12. bibliotheek: thema-afdeling
13. inkom bibliotheek / expositieruimte
14. lockers
15. dienstenmarkt NAC
16. fietsenberging: 145 fietsen
17. douches en kleedkamers
18. kantoren
19. kinderopvang
20. bibliotheek: muziek- en jeugdafdeling
21. polyvalente zaal
22. trainingslokaal
23. PC-lokaal
24. bibliotheek: adolescentenafdeling
25. schepencollege
26. kantoor schepen
27. kantoor stadsontvanger
28. kantoor stadssecretaris
29. kantoor burgemeester
30. bibliotheek: volwassenenafdeling
31. gemeenteraadzaal
32. resto
33. uitbreiding resto / receptieruimte

46

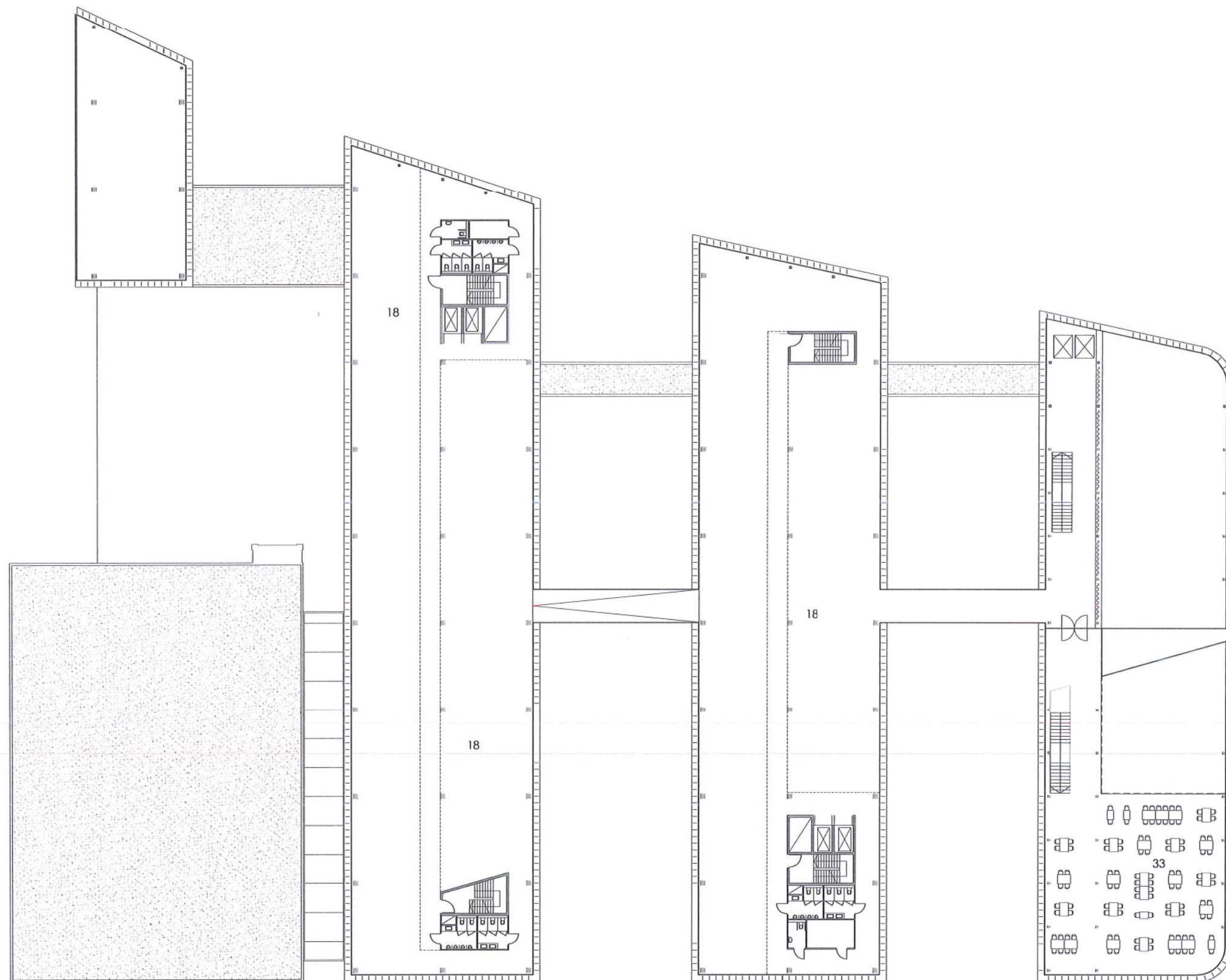


CIRCULATIE



FUNCTIES

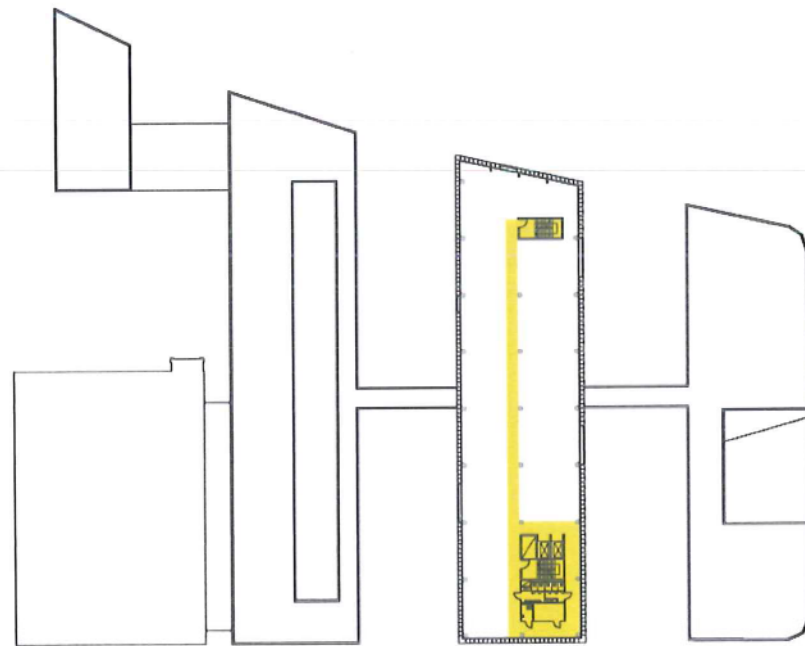
- Nieuw Administratief Centrum
- bibliotheek
- kantoren
- De Lijn
- fietsenberging
- kinderopvang
- polyvalente zaal
- resto / receptie



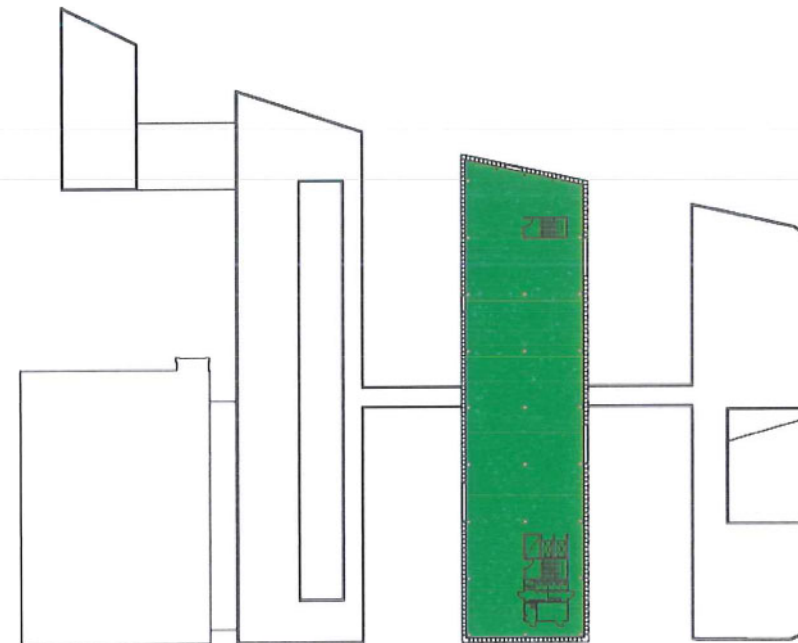
ontwerpgegevens

1. parkeergarage: 170 + 179 wagens
2. 9 parkeerplaatsen of uitbreiding archief NAC
3. technische ruimte
4. RW-put
5. archief NAC
6. opslagruimte resto
7. De Lijn
8. vergaderzaal
9. inkom gedeelte kantoren
10. balie bibliotheek
11. leescafé
12. bibliotheek: thema-afdeling
13. inkom bibliotheek / expositieruimte
14. lockers
15. dienstenmarkt NAC
16. fietsenberging: 145 fietsen
17. douches en kleedkamers
18. kantoren
19. kinderopvang
20. bibliotheek: muziek- en jeugdafdeling
21. polyvalente zaal
22. trainingslokaal
23. PC-lokaal
24. bibliotheek: adolescentenafdeling
25. schepencollege
26. kantoor schepen
27. kantoor stadsontvanger
28. kantoor stadssecretaris
29. kantoor burgemeester
30. bibliotheek: volwassenenafdeling
31. gemeenteraadzaal
32. resto
33. uitbreiding resto / receptieruimte

48



CIRCULATIE



FUNCTIES

- Nieuw Administratief Centrum
- bibliotheek
- kantoren
- De Lijn
- fietsenberging
- kinderopvang
- polyvalente zaal
- resto / receptie

