

Nieuwbouwproject BS/MS/BSBO - LENNIK

visie op de uitbreiding van een campus - Open Oproep

Inhoud.

1. <i>Visie op de projectsite binnen de campus.</i>	p. 1
2. <i>Uitwerking van de projectsite.</i>	p. 6
3. <i>Uitwerking van de architectuur.</i>	p.11
4. <i>Duurzaam ruimte- en materiaalgebruik.</i>	p.17
5. <i>Budget.</i>	p.18
<i>Bijlage 1 : plans.</i>	p.19
<i>Bijlage 2 : perspectieven.</i>	p.22
<i>Bijlage 3 : kostenraming.</i>	p.27

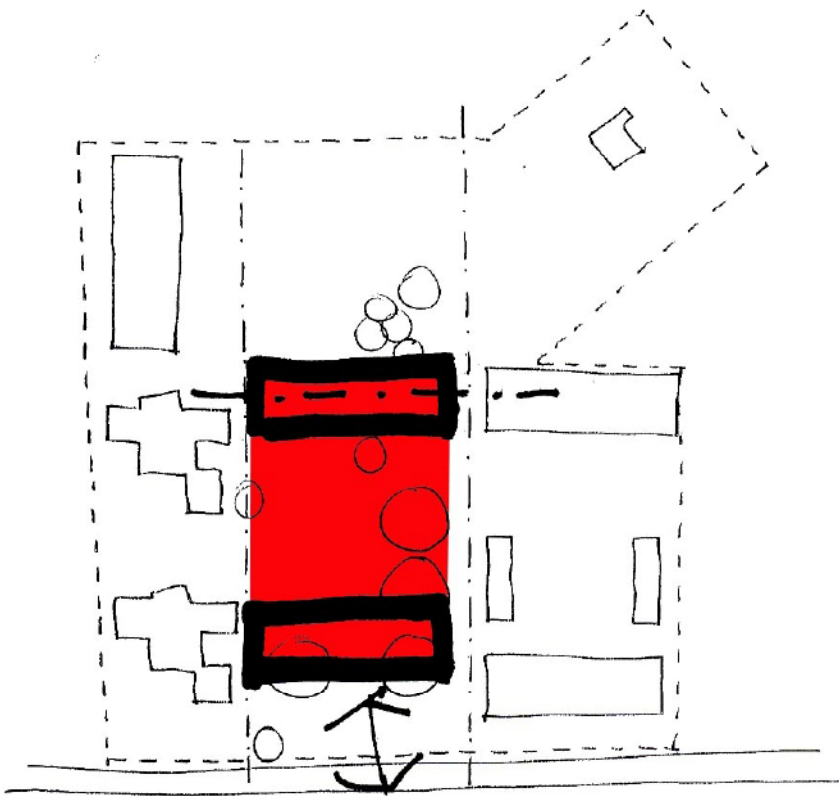
Visie op de projectsite binnen de campus.

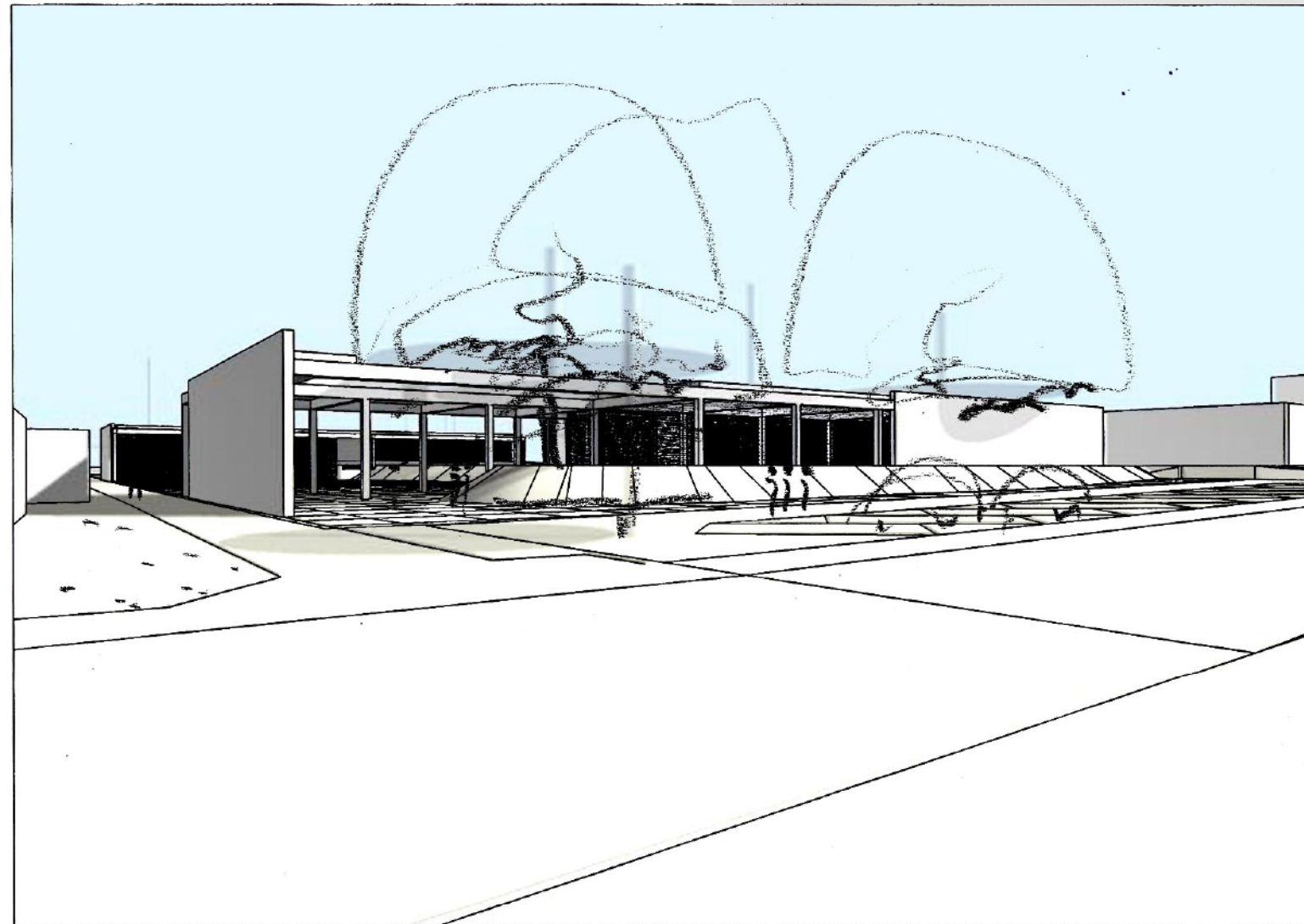
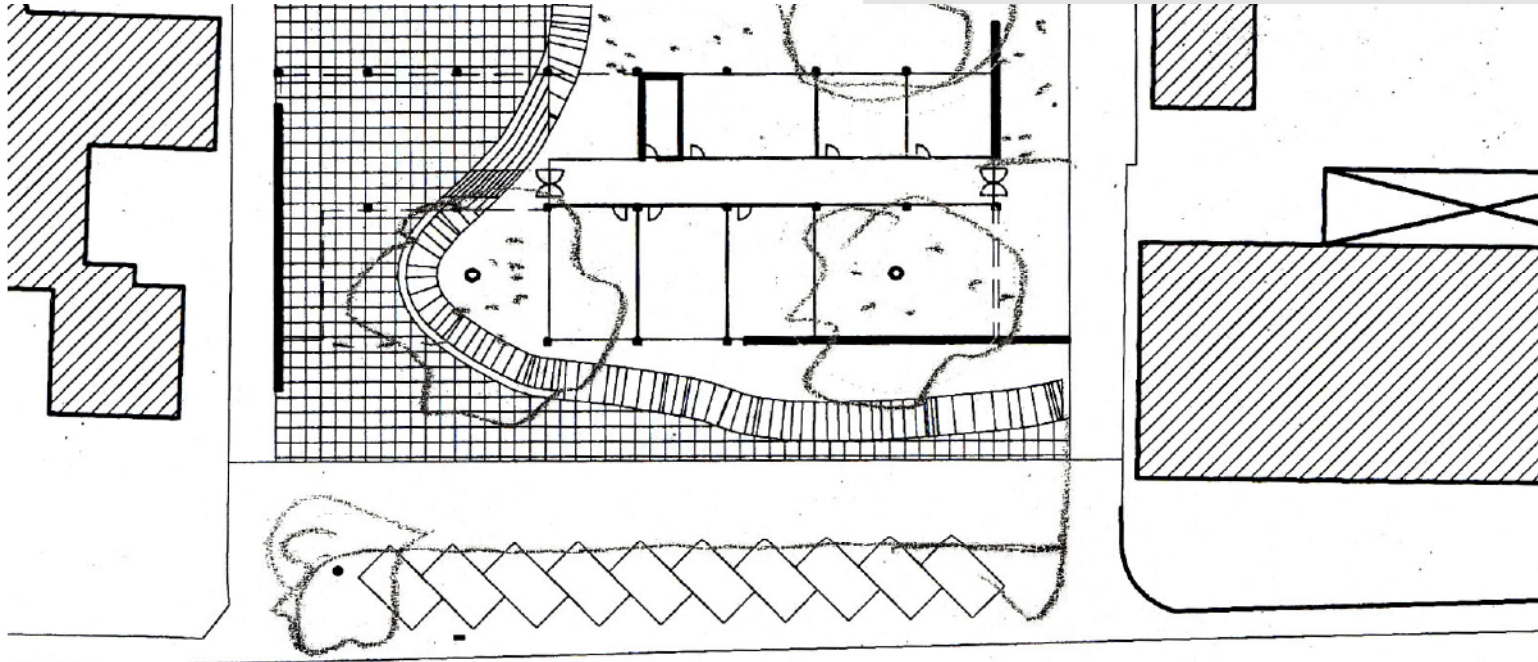
Drie gegevens liggen aan de basis van onze benadering van het project :

- Er zijn de gemeenschappelijke functies (polyvalente zaal, administratie,..) waarmee de school zich meer als één campus wil organiseren en manifesteren.
- Er is ook de noodzakelijke herinrichting van een gemeenschappelijke koer, speelplein en groenzone
- En er is de centrale ligging van de projectsite binnen de campus.

Het lijkt dan ook een opportuniteit om van de gedegenereerde site een bindend element te maken, dat buiten de lestijden een **recreatieve draaischijf** kan worden en de motor van een vernieuwde campus. Daarbij lijkt ons het belang van de buitenruimte minstens even groot als de gevraagde binnenruimtes. Architectuur krijgt in deze benadering dan ook eerder een dienende rol toebedeeld. Met de imposante linden heeft de projectsite intrinsiek reeds heel wat ruimtelijke kwaliteiten. We zochten met de opstelling van de gebouwen een binnengebied vorm te geven, zijn identiteit te versterken, het uit te rusten en tot leven te brengen.

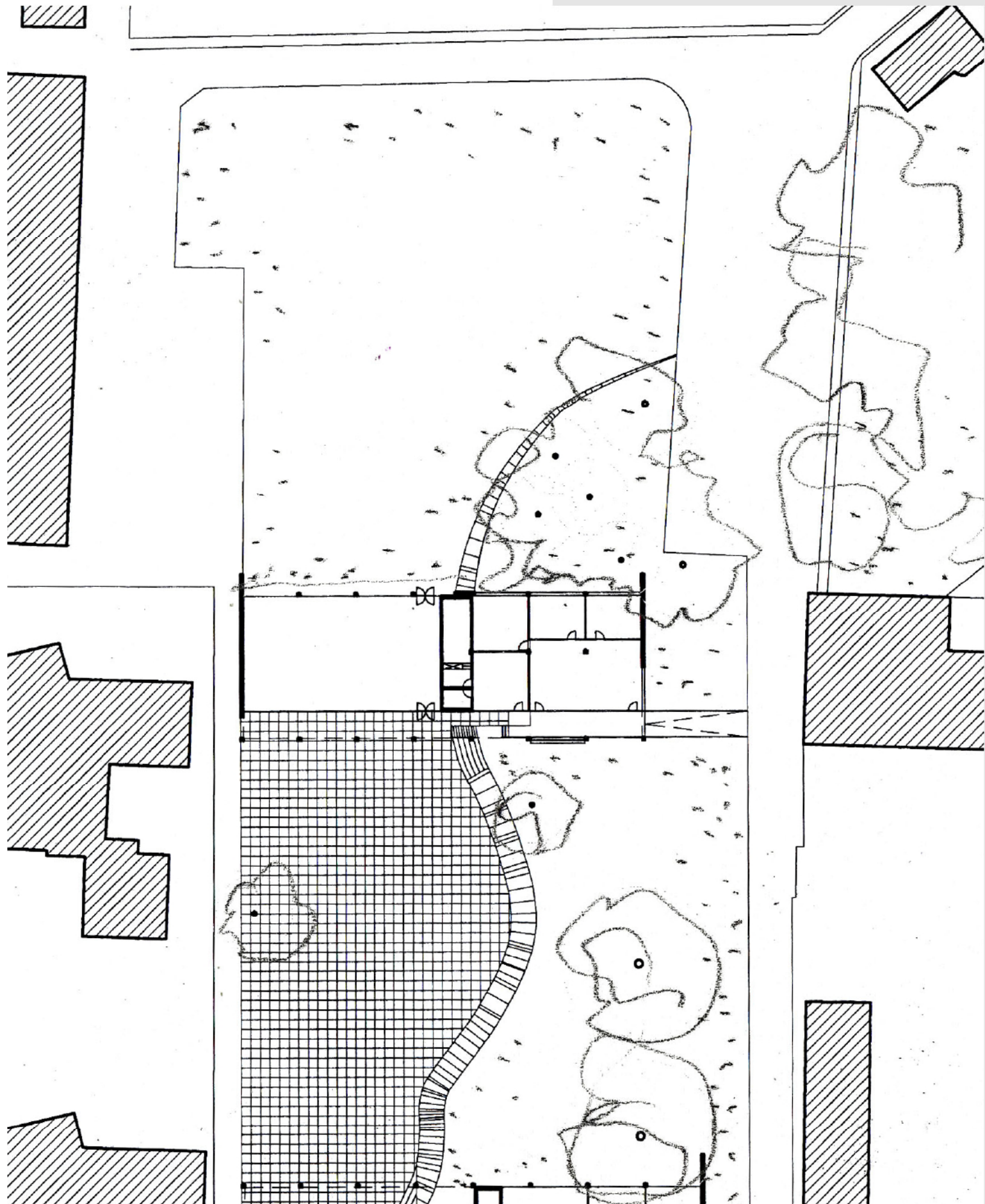
Om die rol te vervullen stellen we niet 1 maar twee gebouwen voor, allebei opgespannen tussen de twee bestaande circulatieassen :





A. Door met een gebouvolume vooraan wat terug te wijken creëren we een zone die kan bemiddelen met de publieke ruimte. Naast de eenvoudige 'kiss & go'-zone schenken we vooral veel aandacht aan voetgangers. We willen niet louter kanaliseren maar ook ruimte scheppen voor informele contacten tussen ouders, kinderen en leerkrachten. Dat moet de campus uitnodigend maken.

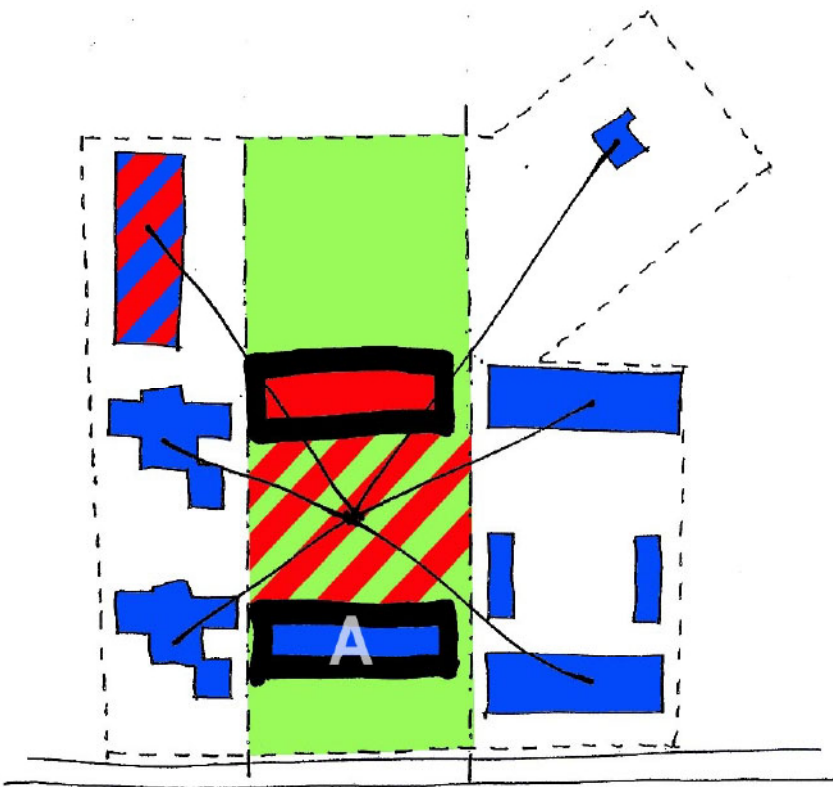
Door terug te wijken tot voorbij de eerste lindebomen laten we de parksfeer doorsijpelen tot in de publieke ruimte en mee het gelaat van de campus bepalen.



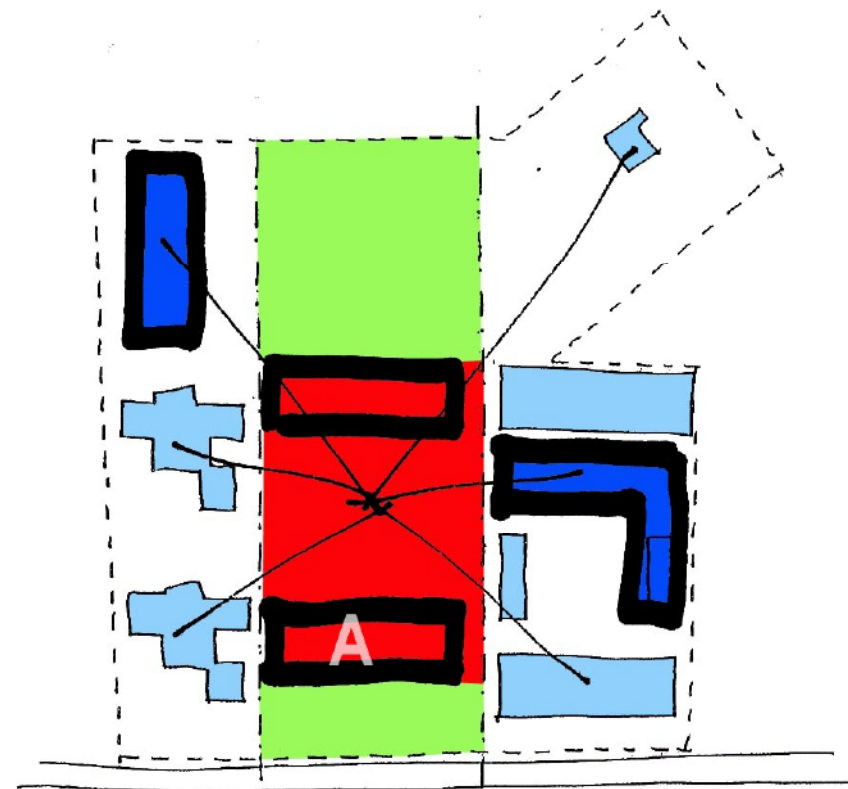
B. Met een tweede gebouw bakenen we het open sportveld af en prononceren zo de identiteit van het introverte binnengebied met zijn hoog parkgehalte. Het maakt beide zones gemakkelijker aanwijsbaar en beheerbaar en verleent het gebouw een centrale ligging.

De ligging maakt het centrale gebouw heel geschikt voor de polyvalente zaal en de administratie (secretariaat en directie) :

- ° De zaal kan gemakkelijk zowel op het binnengebied als op het sportveld betrokken worden.
- ° De administratie kan vlot zijn coördinerende (en controlerende) rol vervullen.



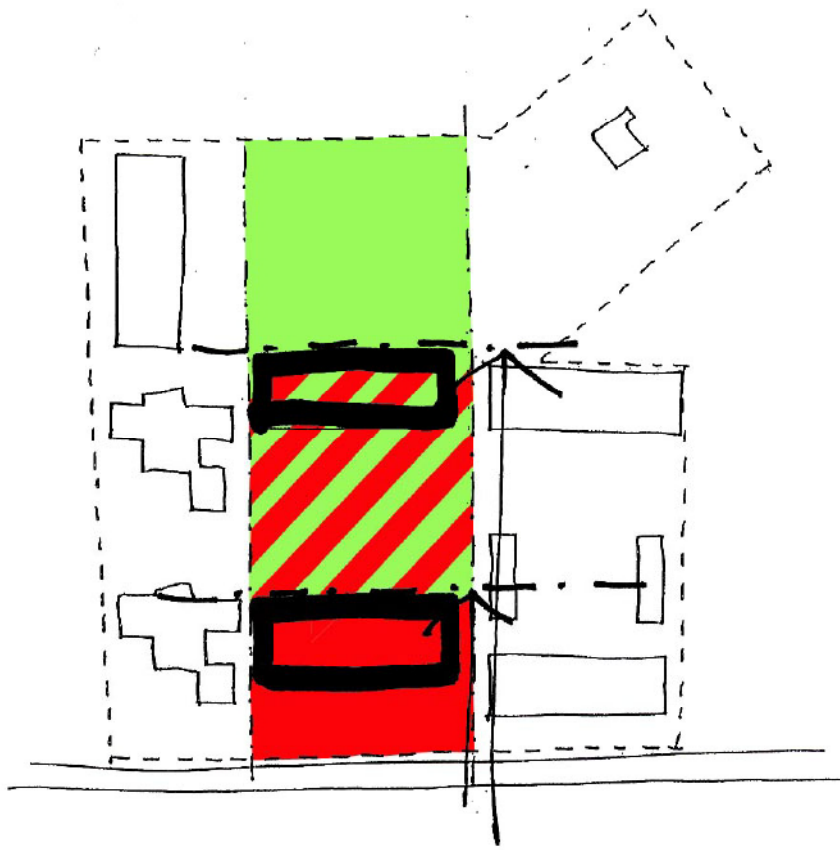
Het gebouw vooraan (A) vullen we in met leslokalen voor de middenschool. De neutraliteit van die ruimtes laat toe om ze ook als naschoolse opvang en studielokaal in te zetten.



Bij de uitwerking van dit gebouw willen we echter ook de mogelijkheid openhouden om er later de refter van de campus in te organiseren (mocht de huidige keuken ooit aan vernieuwing toe zijn). Op die manier zou de basisschool het gelijkvloers van het huidige gebouw kunnen innemen en kunnen alle gemeenschappelijke functies gebundeld worden rond dat centrale binnenplein.

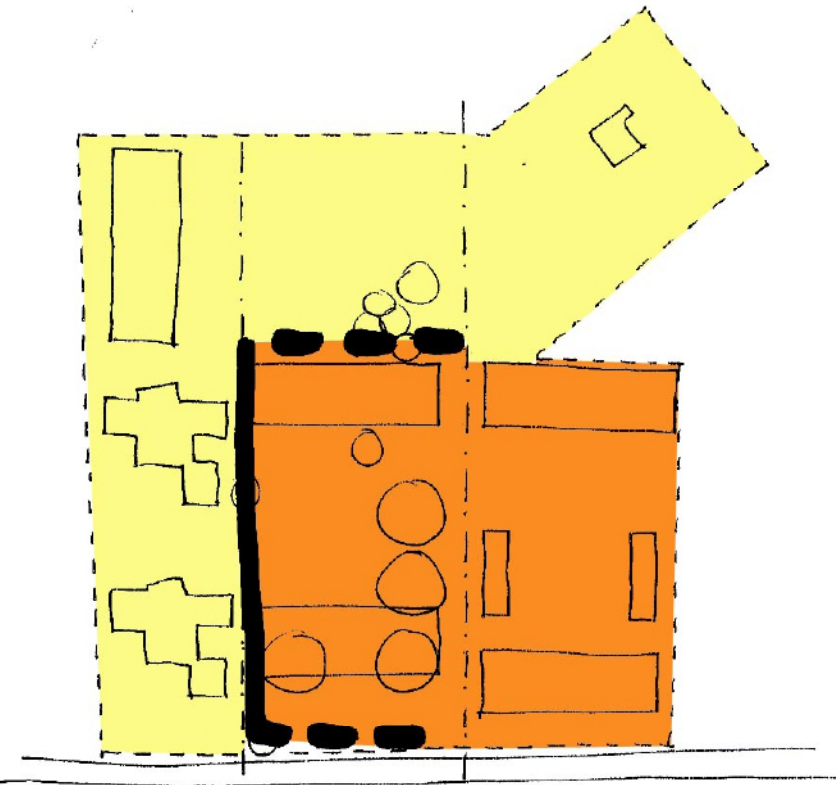
De verhuis van de refter zou de campus een heldere structuur geven : alle leslokalen als satellieten rond een sterke recreatieve kern.

In die optiek is het logisch eventuele toekomstige nieuwe leslokalen - de school heeft programmatorisch nog recht op een extra 1000m² en blijft groeien - in de periferie te plannen. Een verdichting van de huidige BLO zone zou bijvoorbeeld een tegengewicht kunnen vormen voor het buitenmaatse bouwblok van de basis- en middenschool.

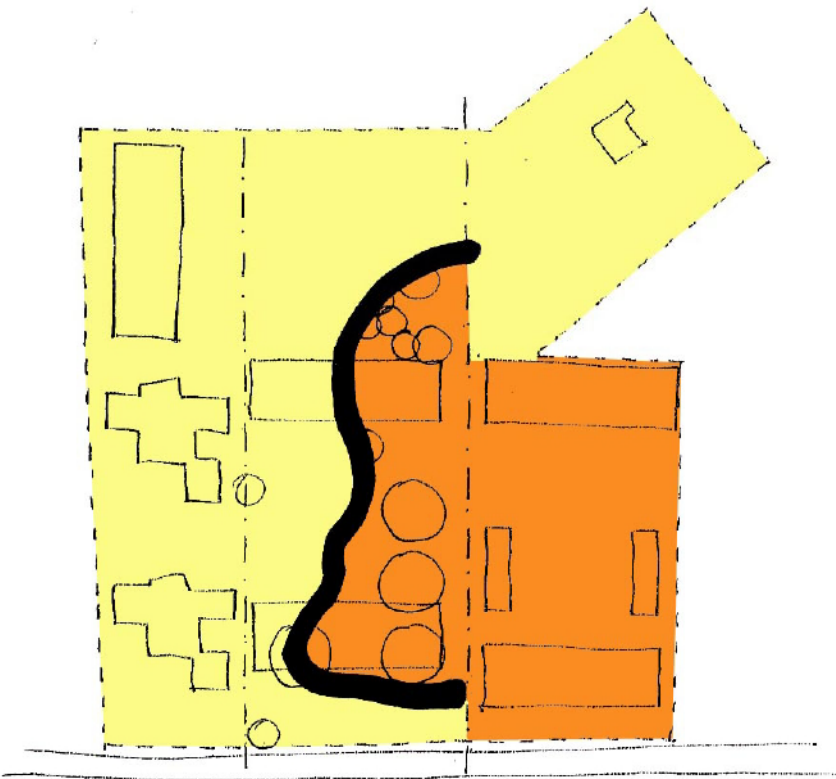


Vooraan zou de refter ook vlotter ingeschakeld kunnen worden voor (ouder)vergaderingen, of gemakkelijker ter beschikking gesteld worden voor de lokale buurtwerking of het plaatselijke verenigingsleven. Bovendien laat de dwarse opstelling van de bouwblokken toe de toegankelijkheid zo te organiseren dat ook het binnengebied met de polyvalente zaal voor externe activiteiten beschikbaar kan gemaakt worden. Dat zou dus de school in staat stellen – indien ze dat wenst – een grotere maatschappelijke rol te vervullen. Ook dit kan bijdragen tot het beoogde imago van 'open school'.

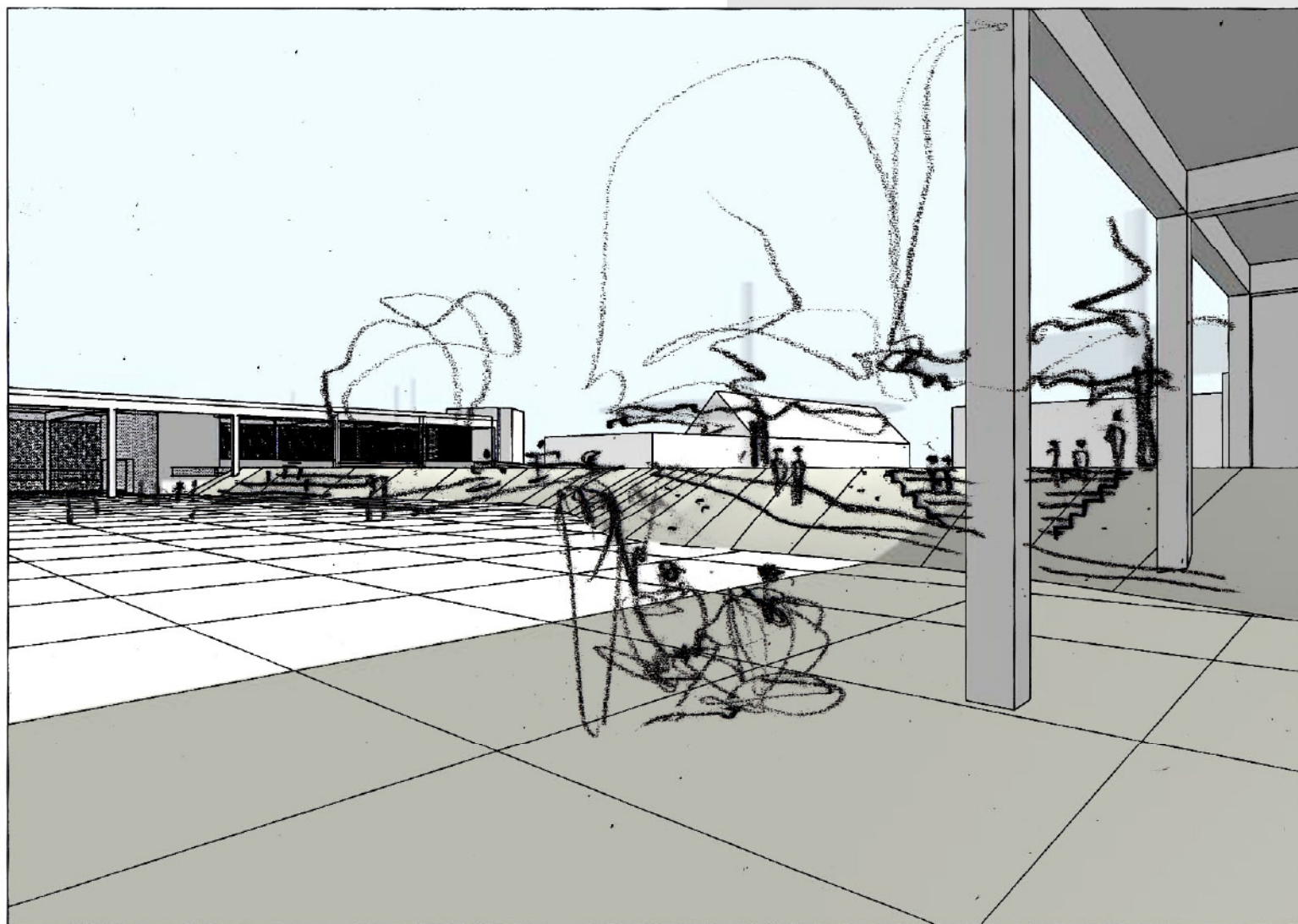
Uitwerking van de projectsite.



Na het afbreken van de paviljoenen zijn er o.i. twee topologische kenmerken die potenties inhouden voor de uitwerking van de site : de waardevolle lindebomen en een niveauverschil van gemiddeld anderhalve meter tussen de projectsite (+BLO) en de rest van het terrein.



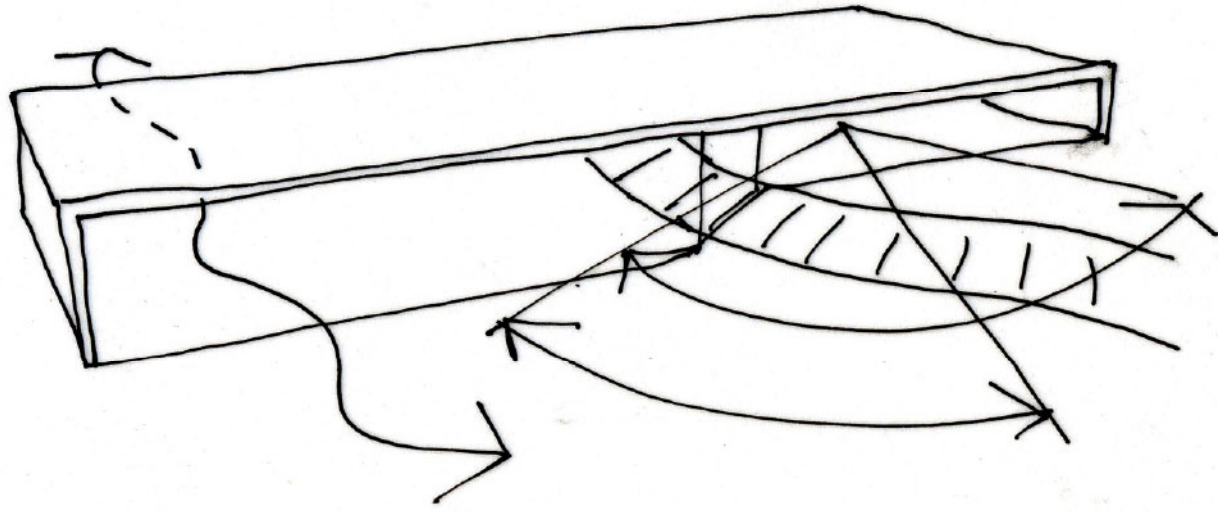
Dat niveauverschil werd tot nog toe benaderd als noodzakelijk kwaad (resulteert in scherpe afscheiding of onduidelijke hellingen). Een verschoven talud zou het binnengebied kunnen structureren in een lager te verharderen deel en een hoger gelegen parkzone (met speeltuin) rond de lindebomen.



Het hoogteverschil kan uitgewerkt worden in trapvorm, er kunnen hellingen of een slingerend oplopend pad in verwerkt worden, een kleine arena,... enz.

Het kan het binnengebied op een speelse manier ontvankelijker maken :

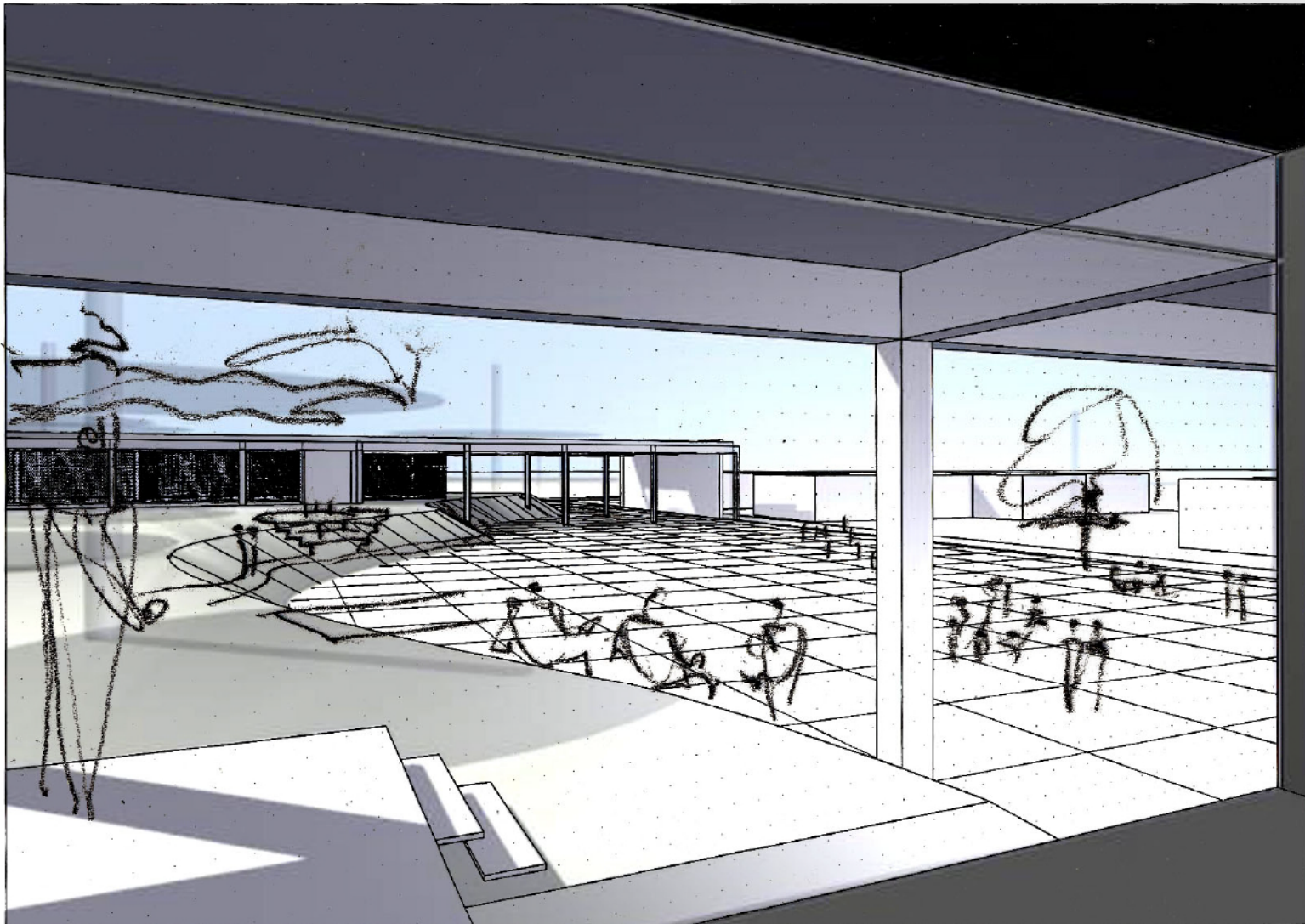
De trapvorm kan zorgen voor zitgelegenheid tijdens speeltijden, een tribune bij schoolevenementen of een handige opstelling van leerlingen bij (sport)instructies. De arena kan dienst doen als buitenklasje, enz...

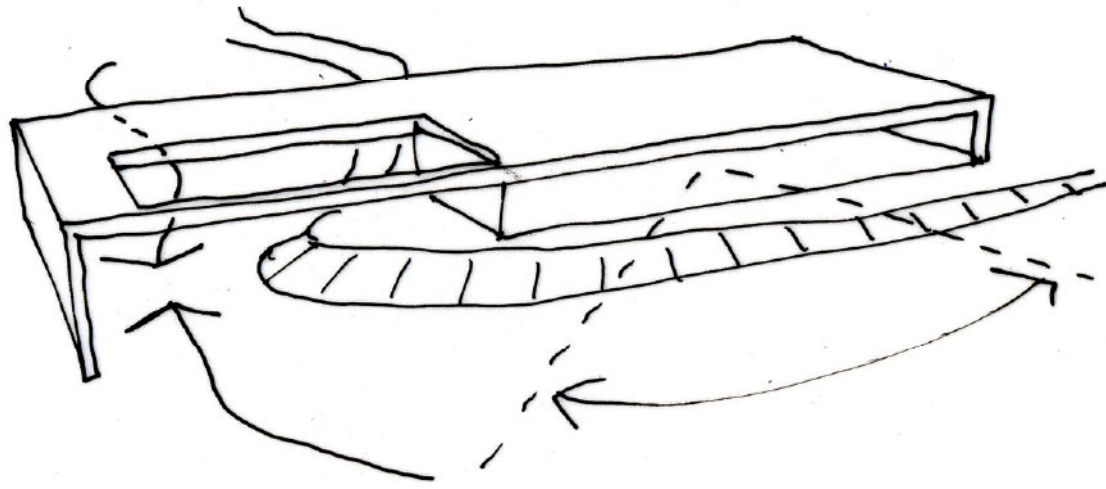


Ook architecturaal creëert het niveauverschil mogelijkheden :

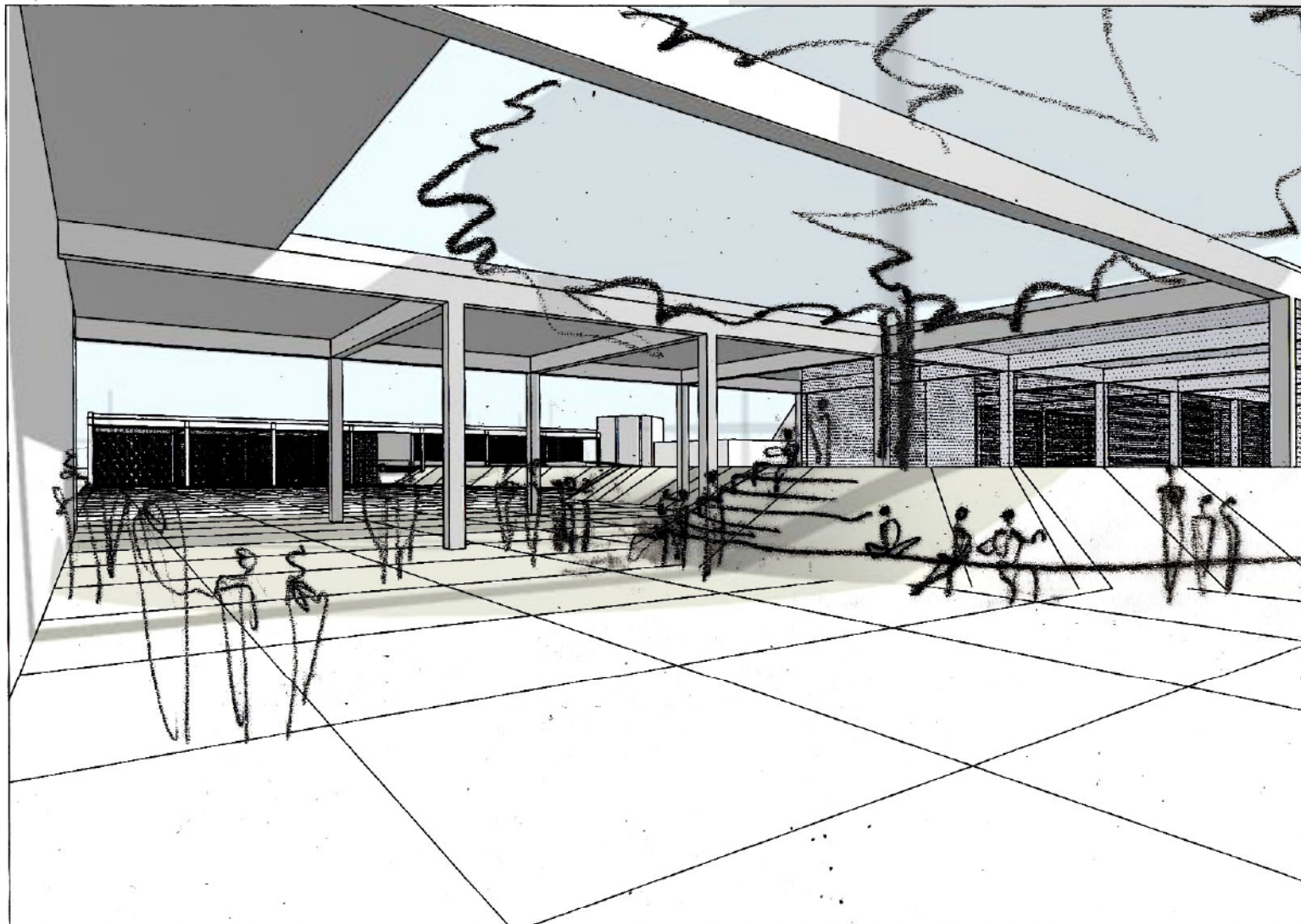
Het stelt ons bijvoorbeeld in staat de hogere polyvalente zaal onder een zelfde dak te krijgen als de administratie. De zaal sluit dan vlot aan op zowel het bestaande sportveld als de nieuwe verharding, waardoor hij gemakkelijk zijn polyvalente rol van sportzaal, overdekte speelkoer en ruimte voor schoolevenementen kan opnemen.

De hoger gelegen administratie krijgt een overzicht over de campus en blijft toch vlot toegankelijk vanaf het parkniveau. En mocht de ruimte ooit omgebouwd worden tot leslokalen, dan is het hoogteverschil met de 'drukke' speelkoer mooi meegenomen.

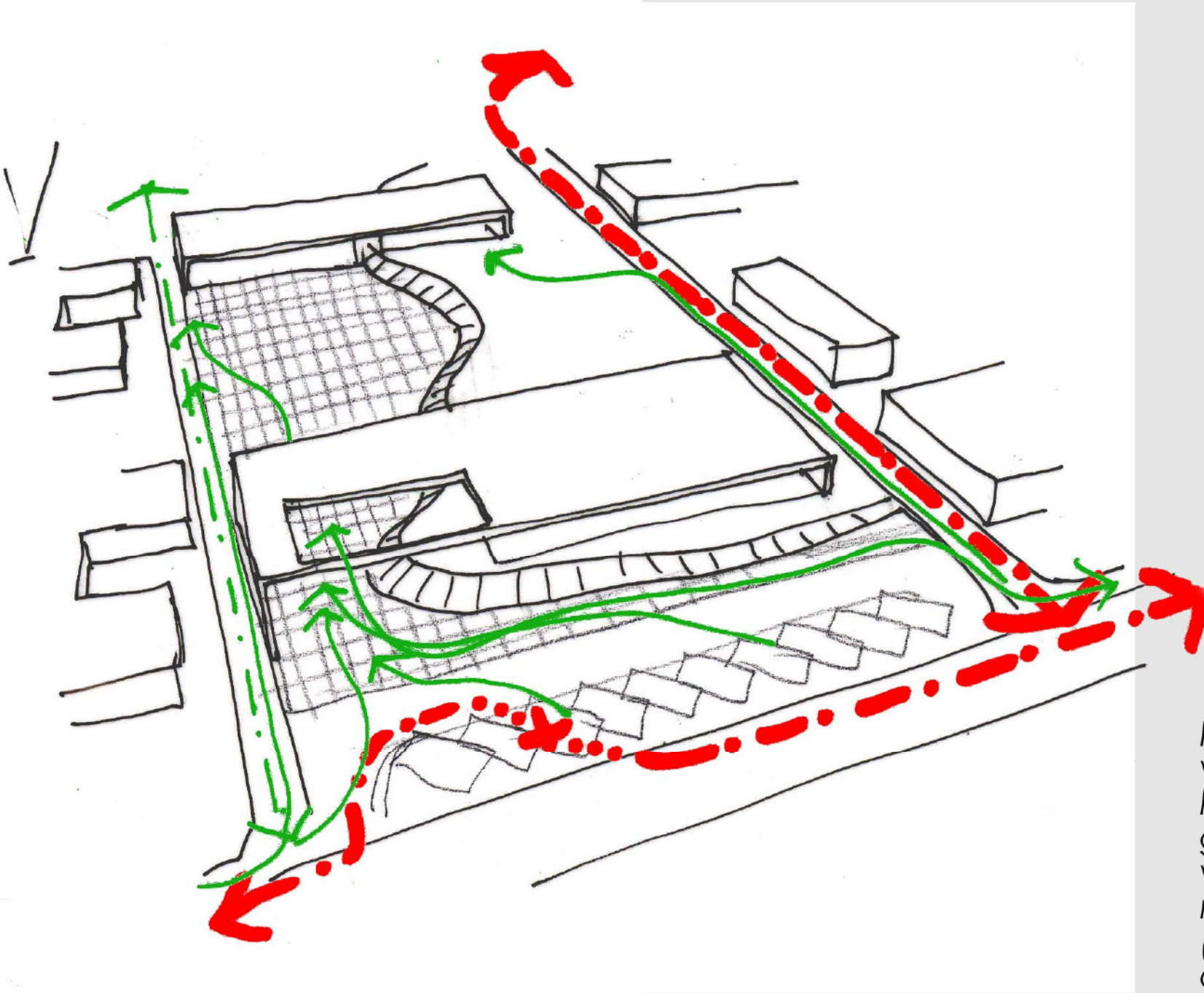




Op een analoge manier bezorgt het talud vooraan een zekere natuurlijke intimiteit aan de klassen (of refter) tegenover het publieke karakter van de straat. Wanneer we ook hier het dak verlengen tot boven de verlaagde verharding krijgen we onder de luifel een polyvalente buitenruimte :

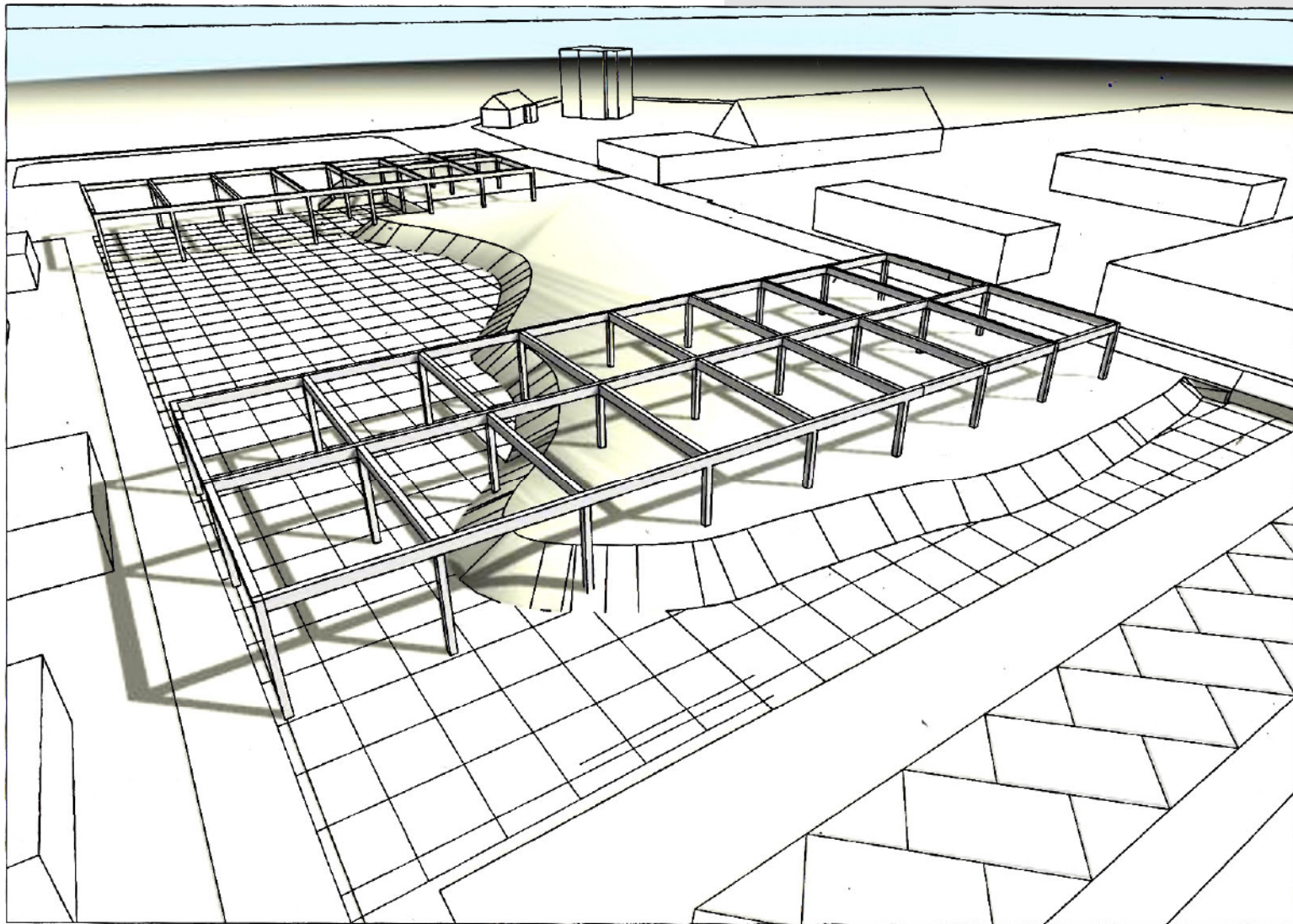


Deze luifel doet in eerste instantie dienst als overdekte speelkoer maar markeert ook een 'poort' die een ankerpunt kan worden voor het toekomen of afhalen van de kinderen. Beschutting tegen regen en zon maakt het een geschikte zone voor informele contacten tussen ouders, kinderen en leerkrachten. Ook hier kan het talud zorgen voor zitgelegenheid voor wachtende ouders en kinderen. Samen met de groene berm bezorgt het de school een uitnodigend gelaat.



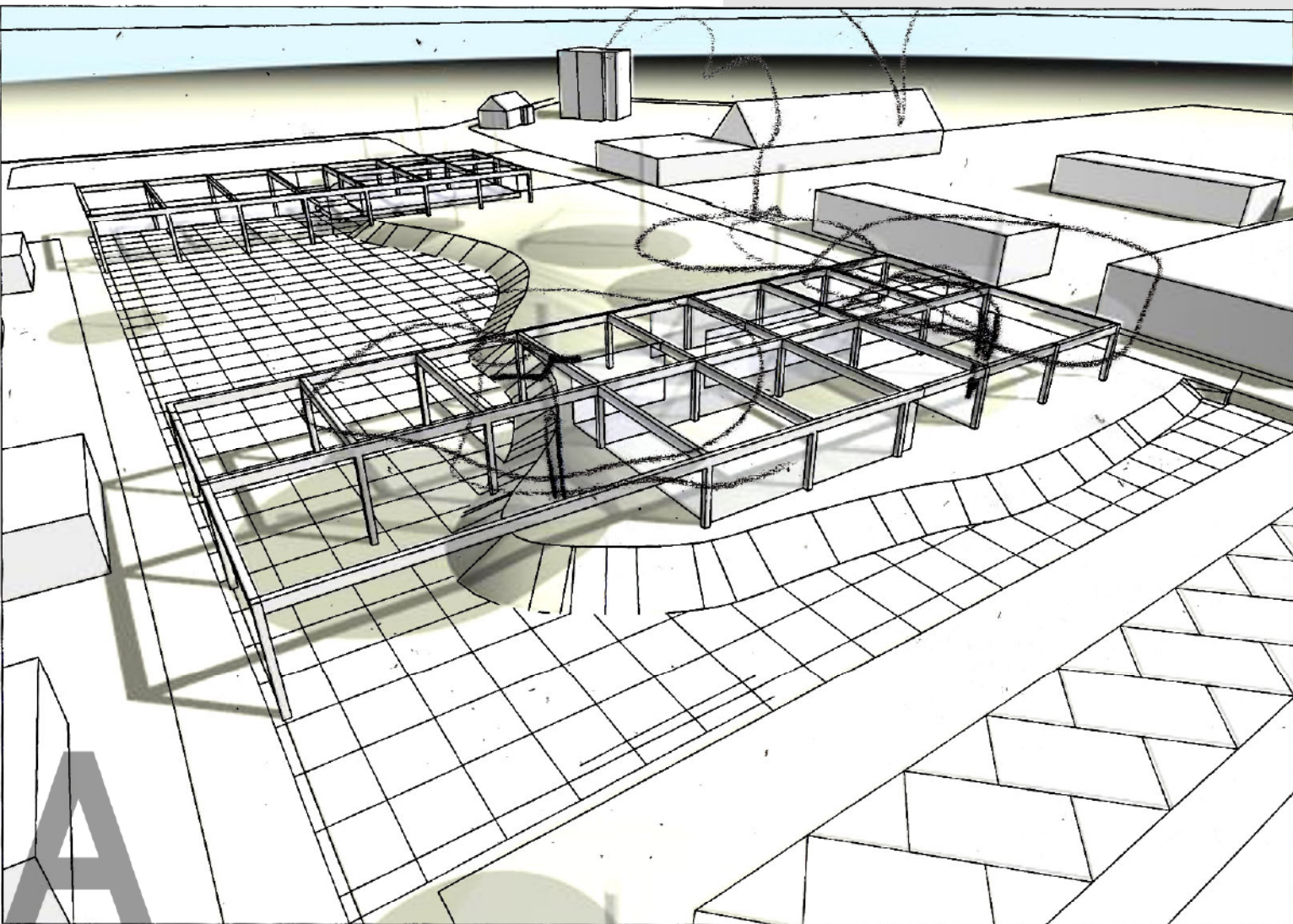
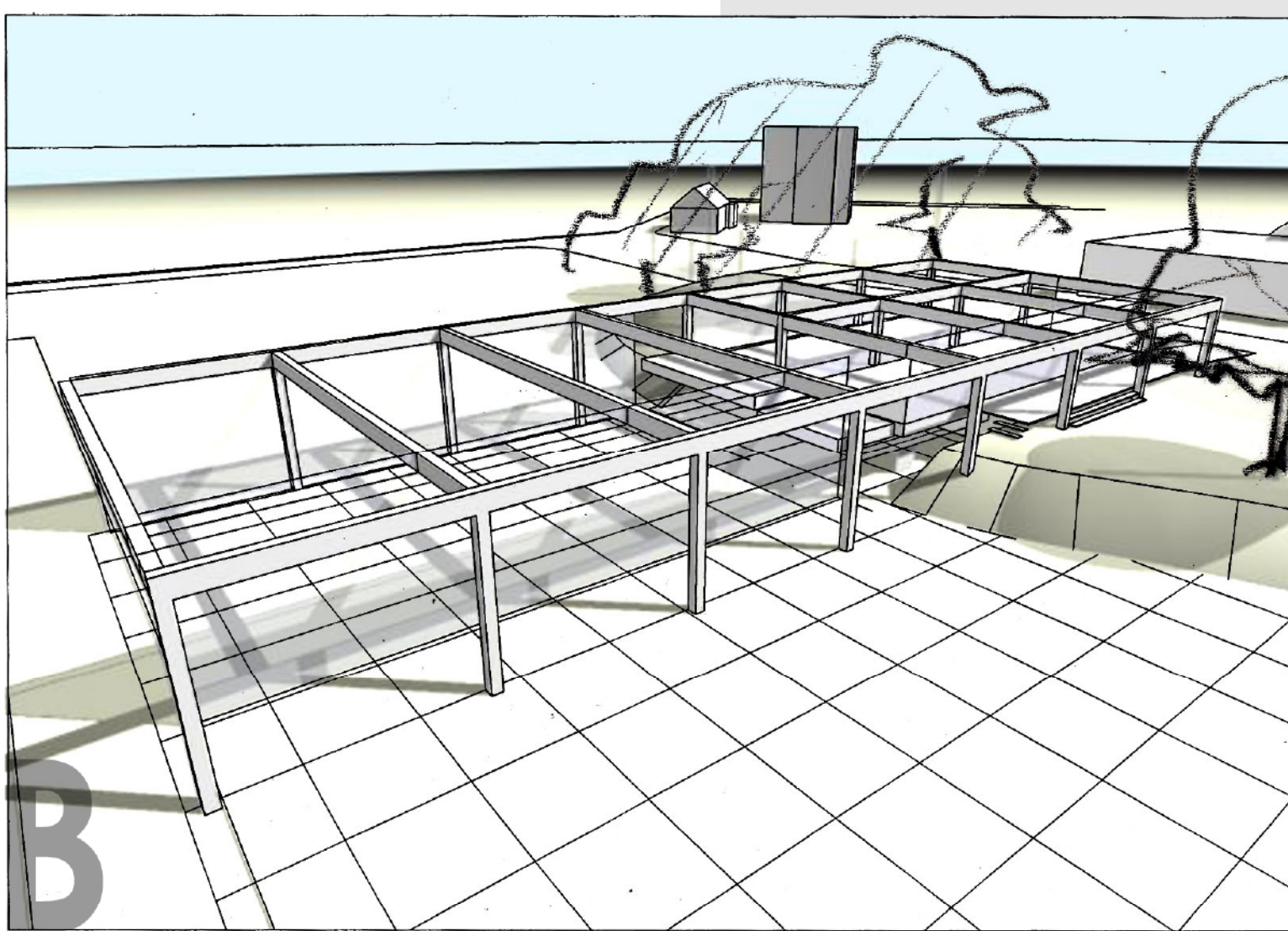
Het organiseren van het toekomen en vertrekken aan het verlaagde deel en de speelkoer versterkt het voetgangerskarakter van deze bestaande circulatieas. Dat maakt het gemengd gebruik (voetgangers en verkeer van busjes) van de andere as minder hinderlijk. Buiten die piekmomenten gaat de 'schoolpoort' dicht en blijft die tweede (gemengde) as, langs het park tot aan de receptie de officiële toegang.

Uitwerking van de architectuur.

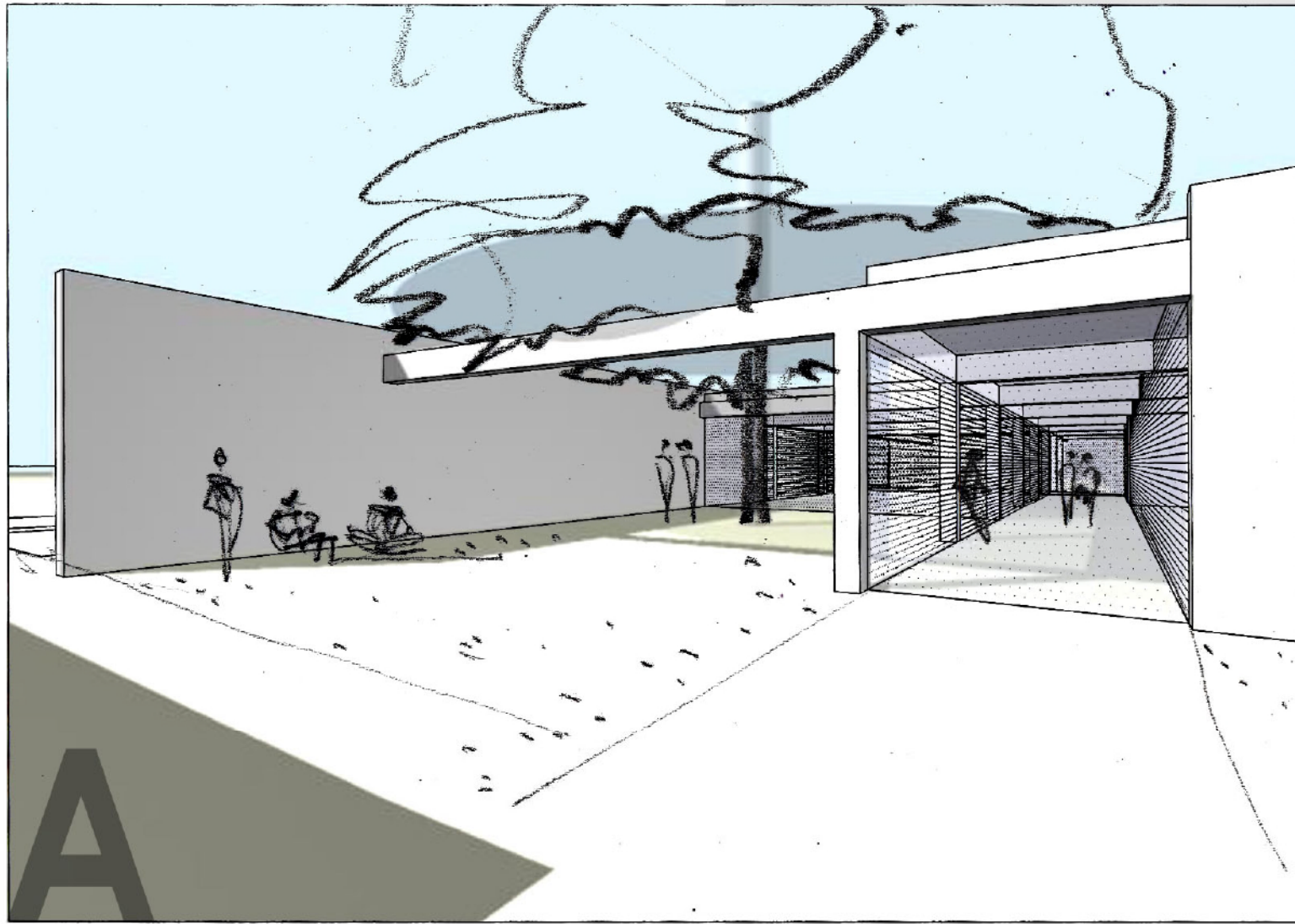


Zoals gesteld noopt de complexiteit en dynamiek van de campus tot zeer flexibele gebouwen. We volgen dan ook consequent de gesuggereerde maatafstemming.

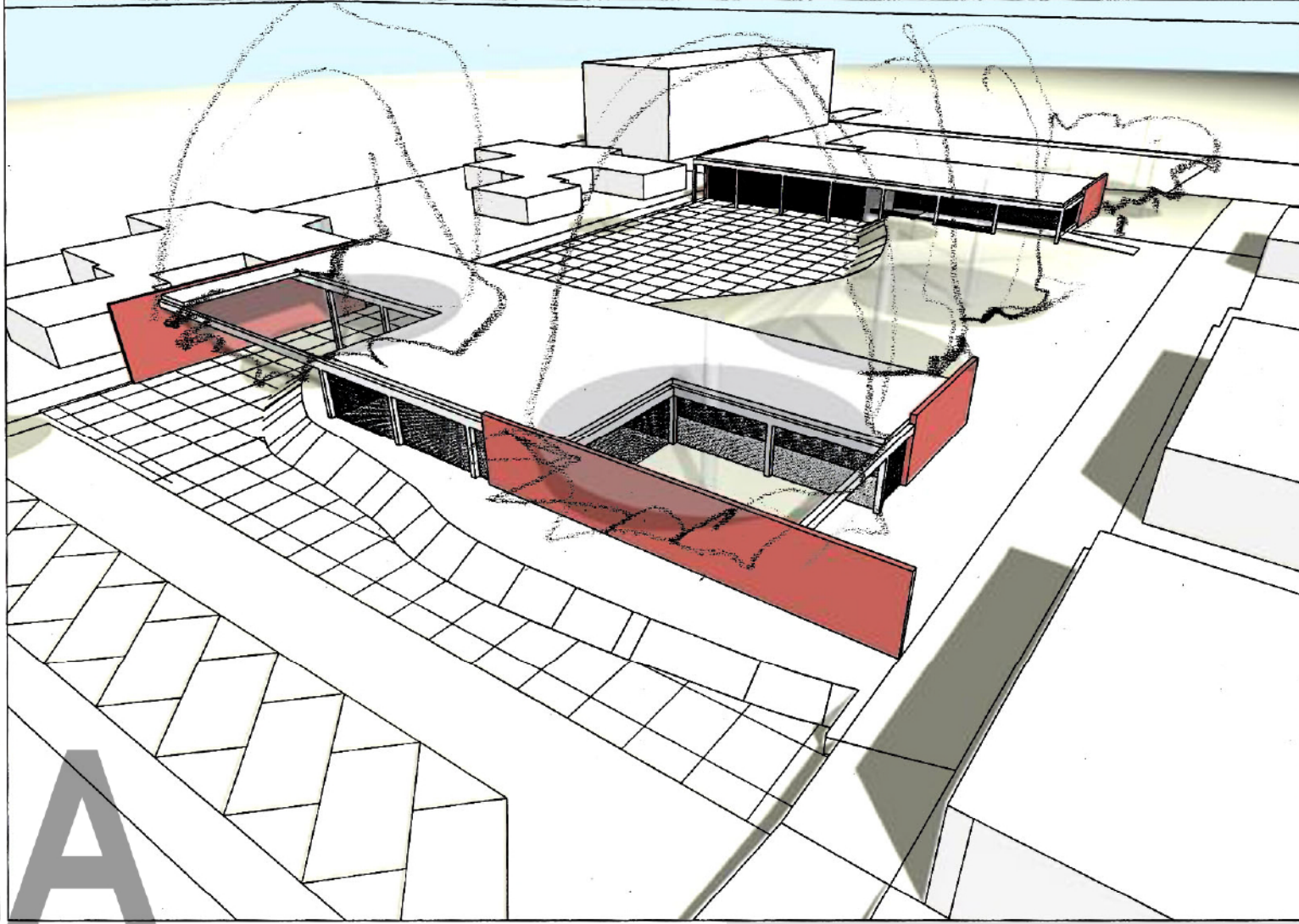
De basis daarvan is een rationele (beton)structuur die consequent binnen een raster van 3m werd uitgewerkt (traveematen van 6 of 9m).



Met dit skelet zoeken we de natuurlijke zonwering van de bomen op om de binnenruimtes ongegeneerd te laten uitkijken op het park. Vooraan worden enkele bomen binnen het skelet geïntegreerd.

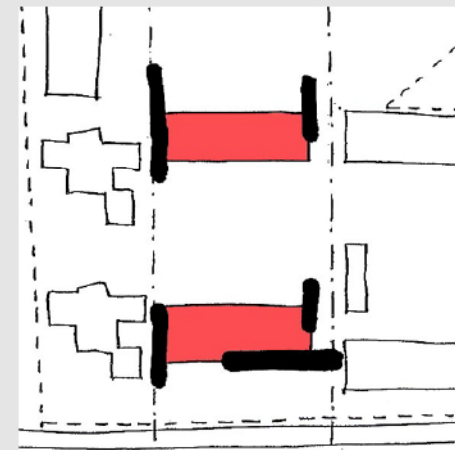
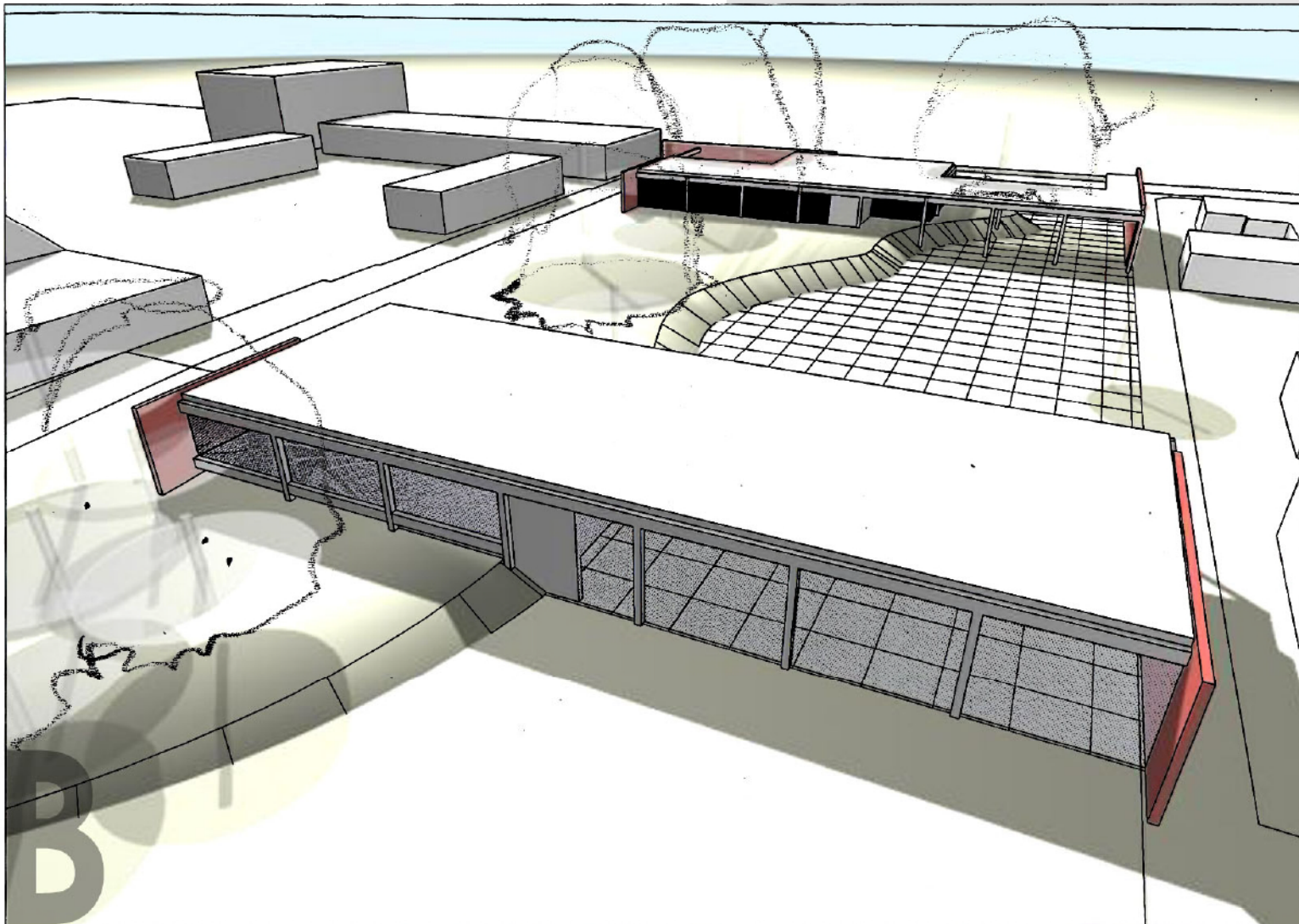


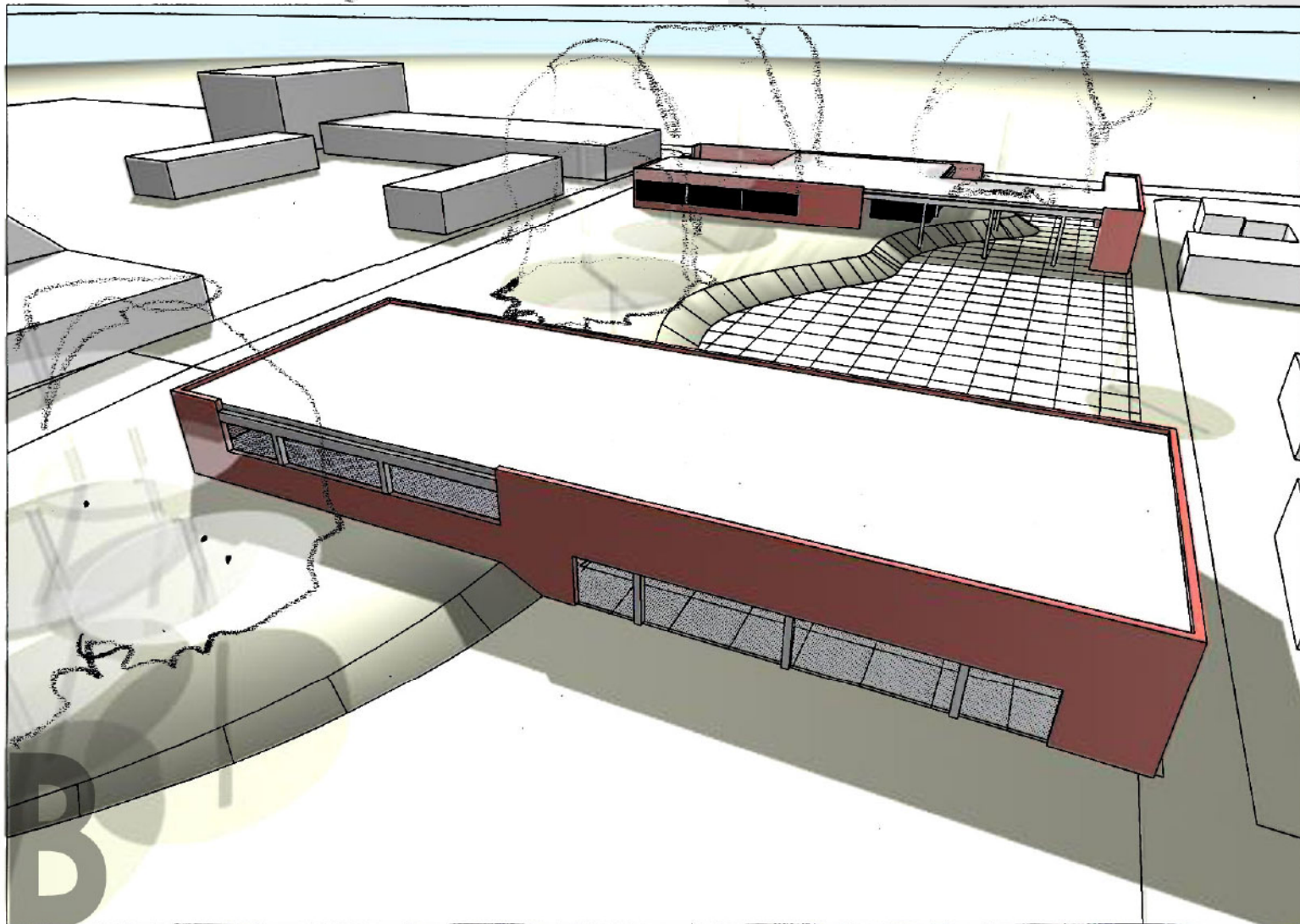
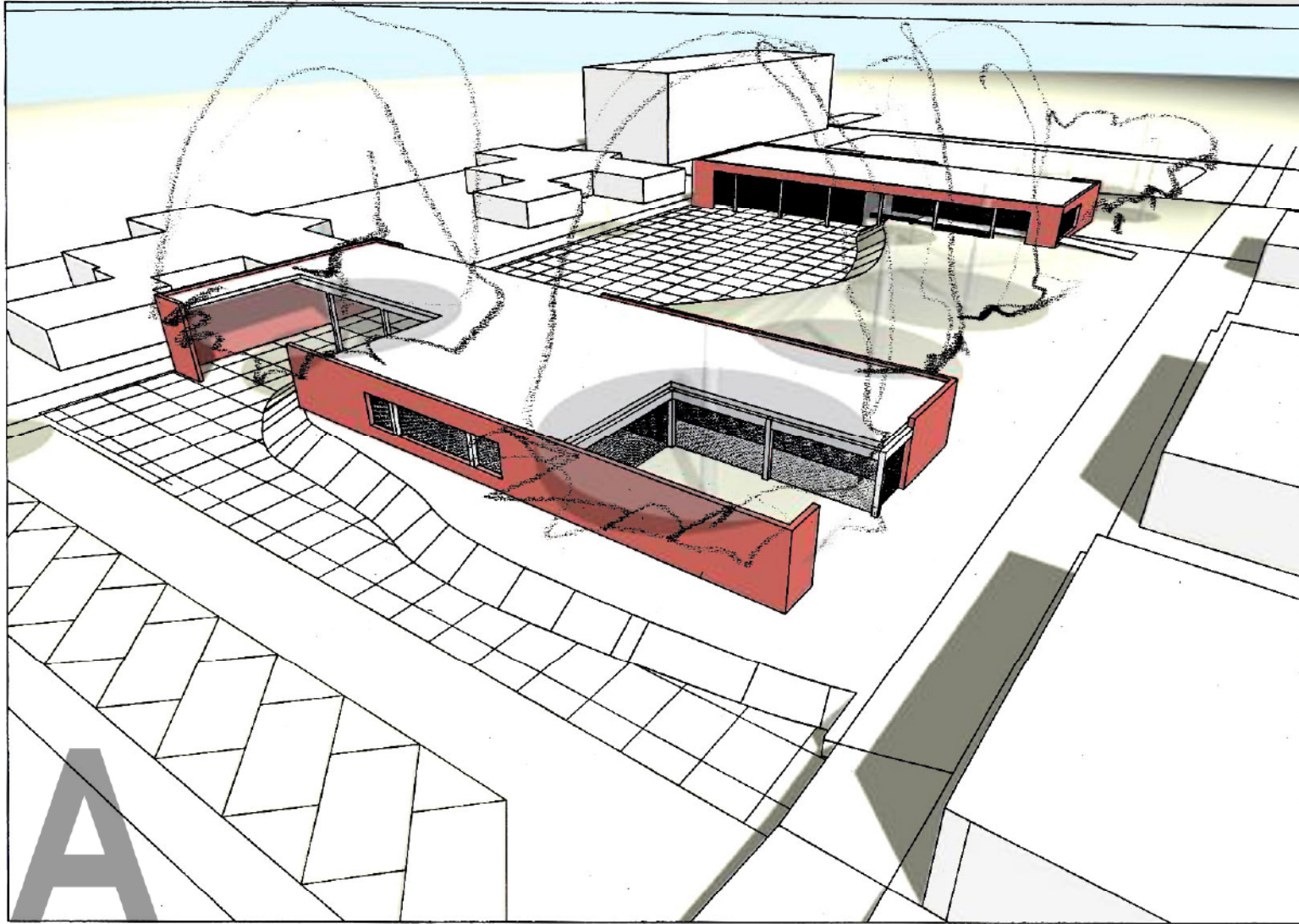
Dat levert introverte beschutte buitenruimtes op die op de leslokalen (buitenklasjes ?) kunnen betrokken worden. Ook bij de invulling als refter zijn deze buitenruimtes heel waardevol.



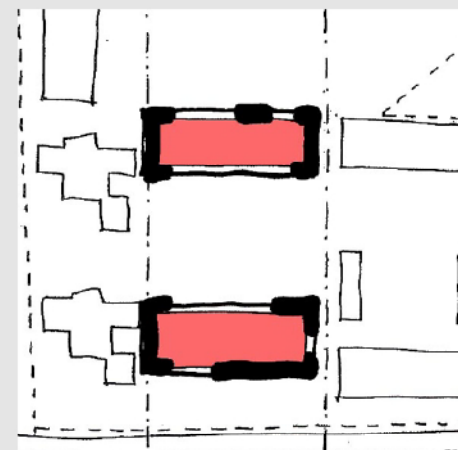
Om ongewenste inkijk te vermijden zien we twee vormelijke strategieën te hanteren bij het vervolledigen van de buitenschil :

1. Ofwel vullen we het skelet van beton en glas aan met oordeelkundig geplaatste (baksteen)schermen,





2. Ofwel pakken we het skelet in in een (baksteen)enveloppe om er dan heel precieze uitsparingen en openingen in te maken.



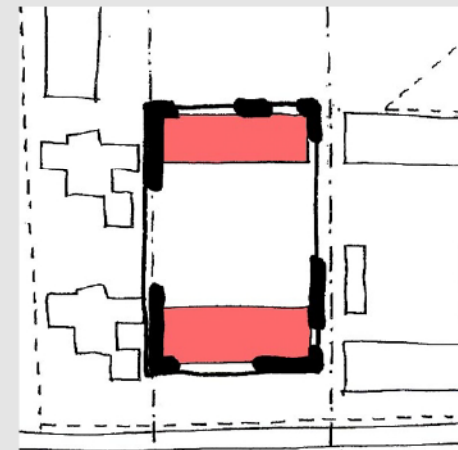


De tweede strategie zal wellicht iets economischer zijn (minder glas). Vooral bij invulling met gemeenschappelijke functies (receptie, administratie, refter,..) is het verleidelijk om de andere strategie (met schermen) te hanteren omwille van zijn openheid en vlotte integratie in het park.



Beide strategieën kunnen ook gecombineerd worden, waarbij we de parkgevels open houden en met de omhulling van de gebouwtjes virtueel ook het binnengebied inpakken. Dat intensifieert wel de relatie met het binnengebied maar lijkt intussen het open sportveldje wat uit te sluiten.

Het is een inhoudelijke en budgettaire keuze die we later kunnen maken. Het laat ons toe het project nog meer op maat van de huidige inzichten, noden en mogelijkheden van de school te kneden.



Duurzaam ruimte- en materiaalgebruik.

Duurzaam ruimtegebruik begint bij het zorgvuldig vastleggen van de **footprint** van het gebouw op het terrein. We willen zoveel mogelijk potenties tot functioneren openhouden en extra potenties tot beleven genereren. En dan denken we dat het gepast afboorden van het binnengebied (met zijn parksfeer) en het actief integreren van de bestaande niveaoverschillen vruchtbare ingrepen kunnen worden in het verdere leven van de campus en eventuele nabestemmingen. Zo lijkt het ons denkbaar dat de verlaagde speelkoer een discrete parkeerzone wordt tegenover de hogere representatieve parkstrook.

Verder koppelen we de huid van het gebouw los van de **structuur**. Zo kan het op zichzelf staande skelet relatief gemakkelijk ontmanteld worden om er een nieuw gelaat aan te geven en een andere relatie aan te gaan met de buitenruimte.

Gezien de vele beglazing buiten en binnen is het aangewezen om de **invulling** van het skelet consequent modulair verder uit te werken. De inpassing van de kolommen en het integreren van technieken (vooral elektriciteit en verlichting) leiden tot een logisch stroken-raster. Het kunnen behouden of recupereren van delen van de inbouw moet de weerstand tegen aanpassingen gevoelig verminderen.

Budget.

Het rationele concept en een rigoureuze maatafstemming moet een verregaande repetitie en prefabricatie mogelijk maken. Daarenboven doen we beroep op enkele beproefde en performante industriële technieken : geperforeerde steeldeck met cannelurevulling als dragend element en akoestisch plafond; gepolierde beton als vloerafwerking,...

Dat creëert de budgettaire ruimte om de voorgestelde extra's te realiseren :

° nivellering van het terrein

° extra luifels bij de twee gebouwtjes.

° leraarszaaltje (niet in het oorspronkelijke programma opgenomen maar wel te realiseren binnen een totale vloeroppervlakte van 990m²)

De kost van het grondverzet lijkt ons ruimschoots gecompenseerd door de extra mogelijkheden die het verschoven **talud** genereert :

- het maakt de buitenruimte van zowel het binnengebied als vooraan ontvankelijk en speels.

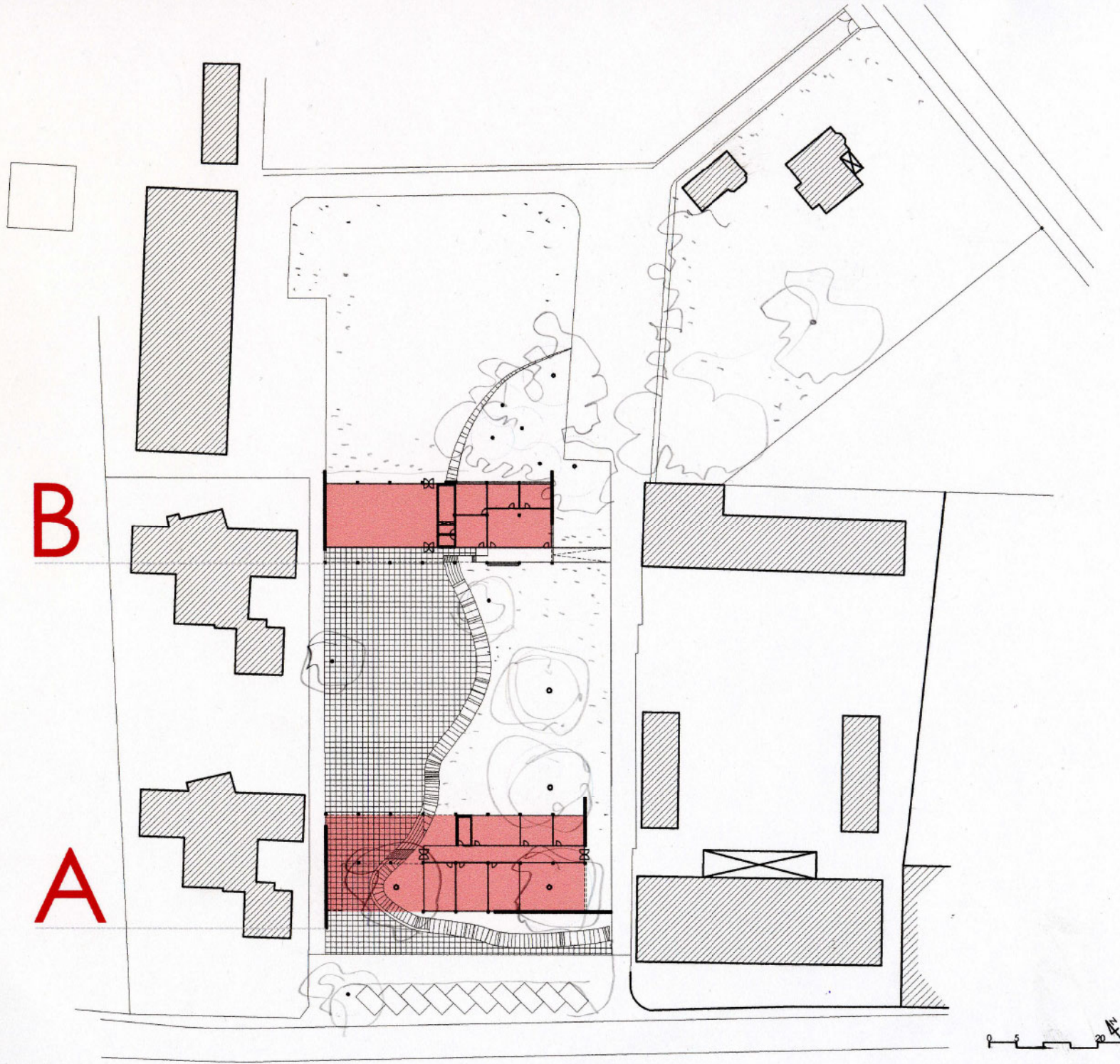
- in combinatie met architectuur laat het toe op een verschillend maaiveld aan te sluiten en daarmee verschillende plafondhoogtes te combineren of de intimiteit van sommige ruimtes te waarborgen zonder aan openheid of toegankelijkheid in te boeten.

- In combinatie met de inkomluifel geeft de berm vorm en structuur aan de toegankelijkheid van de campus en genereert het een duidelijker invulling van de bestaande circulatieassen.

Naast de (eerder bijkomstige) signaalfunctie zorgt de **luifel** o.i. ook voor belangrijke meerwaarde door een stuk speelplaats te overdekken en intussen ook een informele ontmoetingszone te creëren voor ouders, kinderen en leerkrachten.

Het **leraarszaaltje** ligt dan weer op een strategisch handige plaats aan de overdekte circulatiezone tussen administratie en polyvalente zaal, royaal uitkijkend op de speelkoer en het volledige binnengebied. Die ligging bevordert ook de informele contacten en vlotte doorstroom van informatie tussen de leraarskorpsen, het secretariaat en de directies.

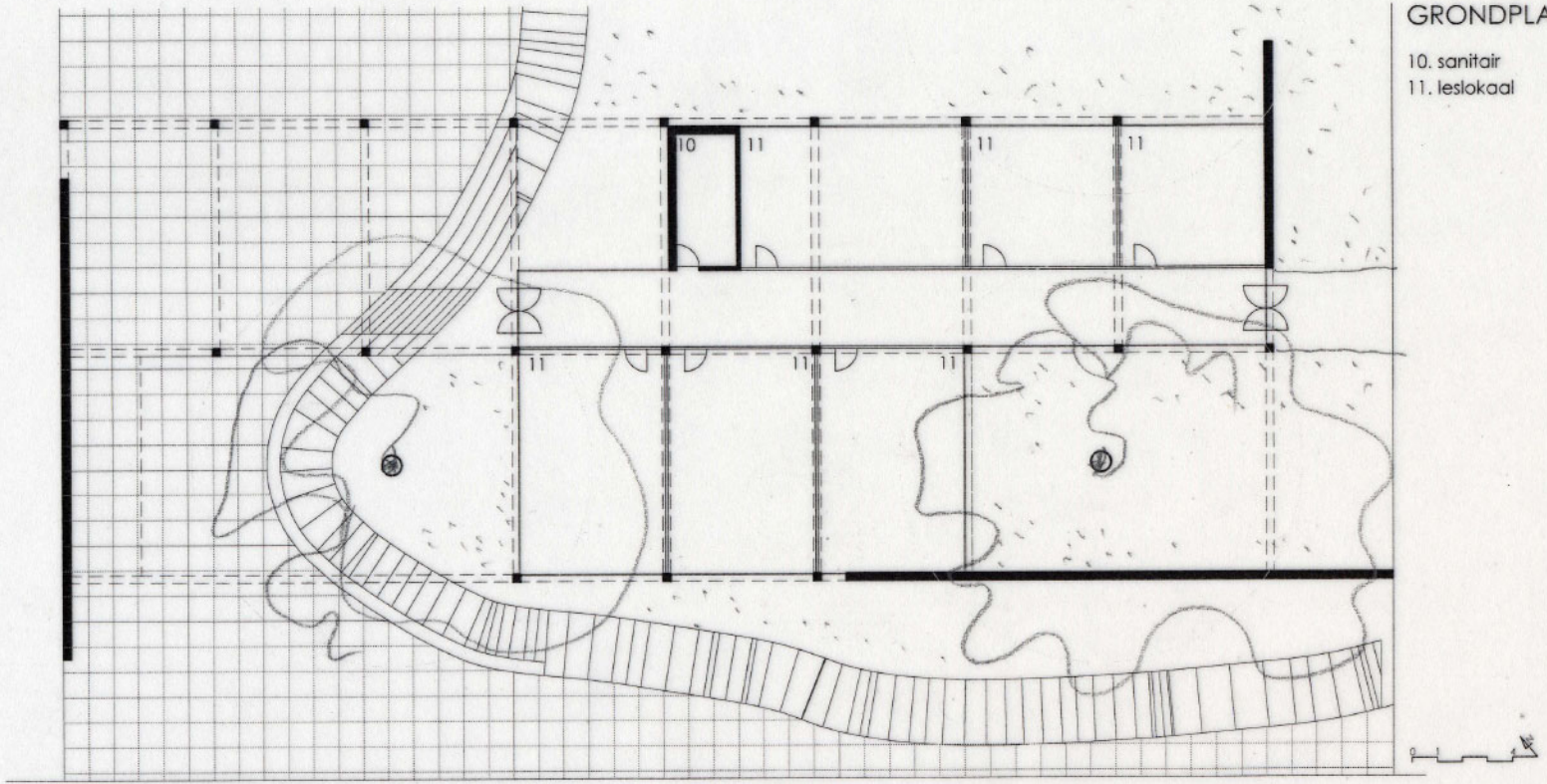
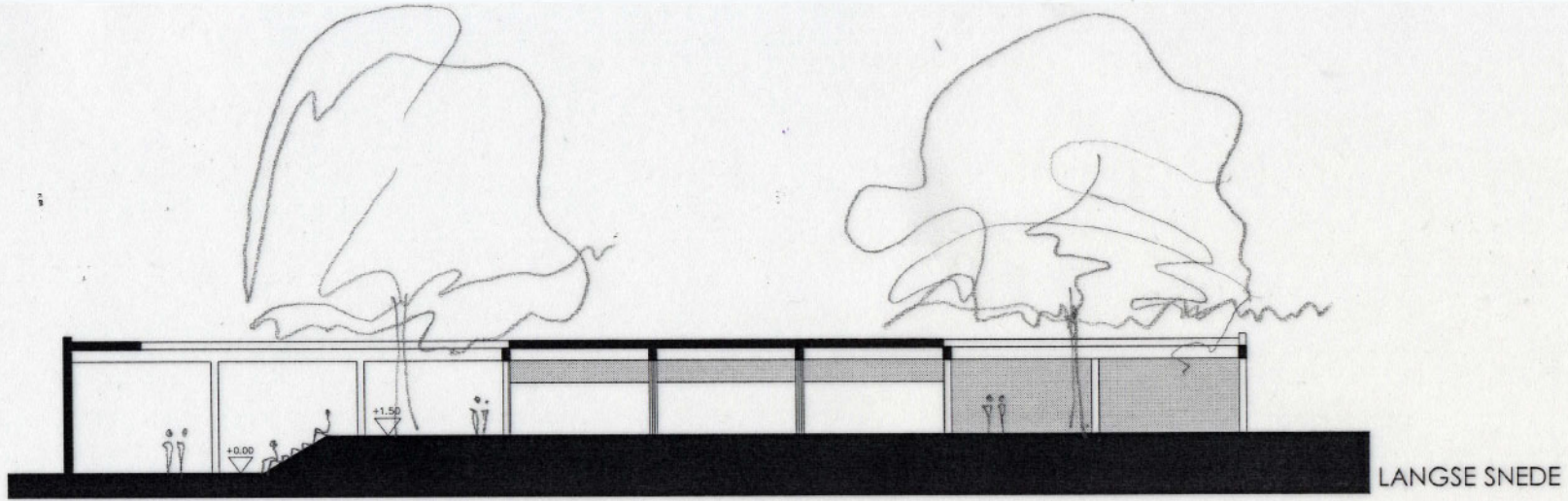
Graag respons

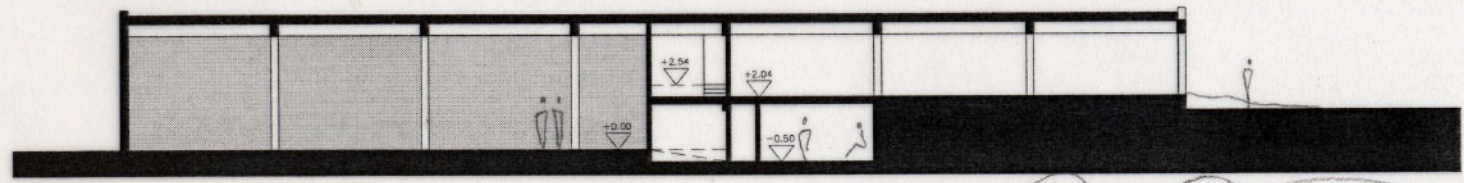


B

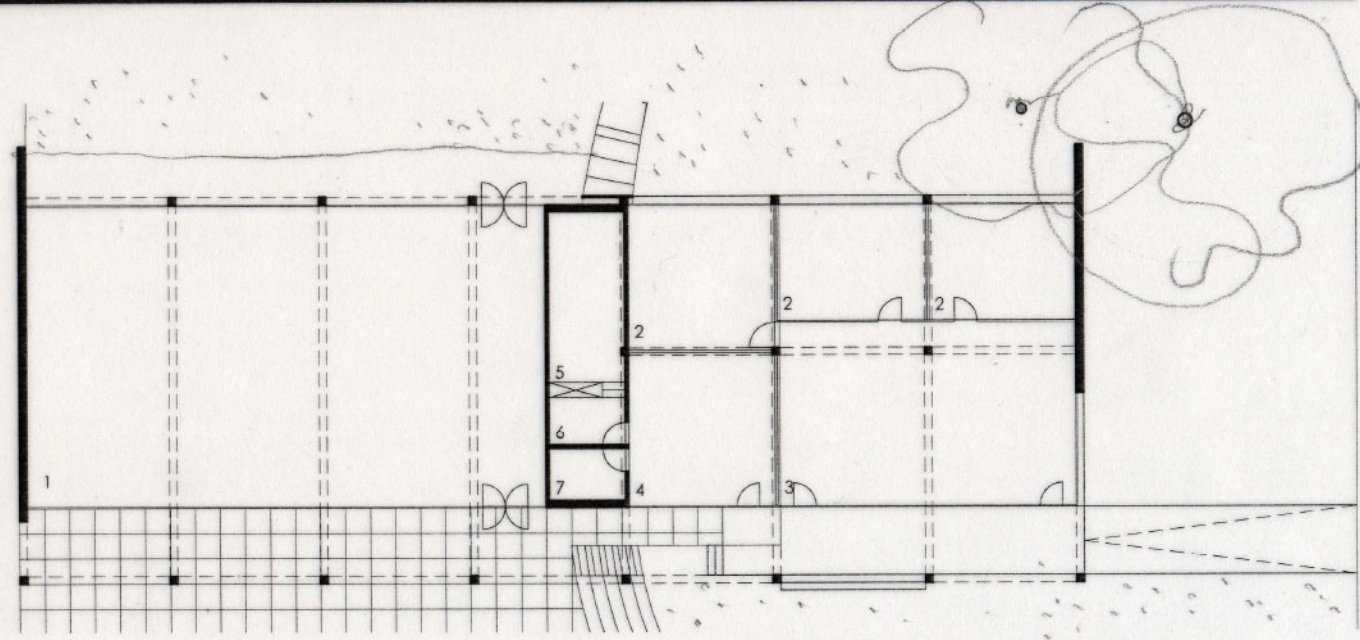
A





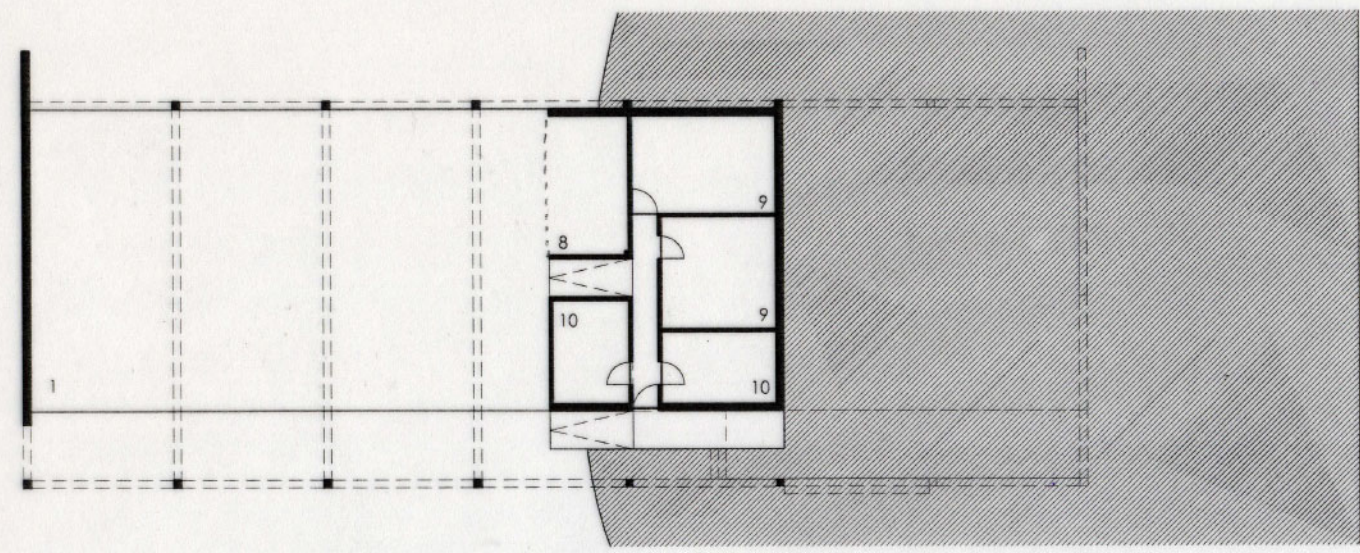


LANGSE SNEDE



GRONDPLAN NIVO 2.04

- 1. polyvalente zaal
- 2. directielokaal
- 3. secretariaat
- 4. leraarskamer
- 5. archief
- 6. kopieerlokaal
- 7. sanitair personeel



GRONDPLAN NIVO 0.00

- 1. polyvalente zaal
- 8. berging sportmateriaal
- 9. kleedkamer
- 10. sanitair



