

A
code

00	13
1311	

Het ontwerp dat in deze bundel wordt voorgesteld is geen definitief ontwerp. Het moet eerder gelezen worden als een tussentijds resultaat van onze interpretatie van de opgegeven projectdefinitie. De wijze van omgaan met de site en het programma vinden we in deze fase relevanter dan het uiteindelijke beeld. We willen daarom vooral enkele aandachtspunten naar voren schuiven die we belangrijk vinden. Deze aandachtspunten zullen de leidraad vormen om samen met opdrachtgever en gebruiker het ontwerpproces te ontwikkelen.

*"Het was in een oud schooltje,
en de ramen waren hoog,
dat zich de schaduw van een man
tot in de lichtkring van oud stof voorover boog.
Linden, kinderen in een onverstaaanbaar nieuwe taal,
herkenning van een uitzicht bij het raam;
en binnen trekt het pleisterwerk
zijn eigen krijtkring in een oud lokaal.
De schim van lang verloren leven
kan iemand in de armen nemen,
maar niet het waaiend lichtland in zijn hoofd.
O paradijselijk vergeten op gewone dagen,
zij geloofd.
En bij het poortje, in de wind,
staat nog een ander kind dat,
wat ooit zijn moeder was beloofd.*

Uit:
Stefan Hertmans: Annunciaties (1997), p.40

inhoud

01_stedenbouwkundige lezing	3
02_lezing van de site KTA 2	6
03_architecturale lezing KTA 2	7
02_lezing van de site KTA 3	18
03_architecturale lezing KTA 3	19
04_duurzame attitudes	27
05_bouwfysische aspecten	28
07_procesbereidheid	29
08_kostenbeheersing	30
09_raming	31

MACRO

KTA maakt deel uit van de scholencampus tussen de boulevard en de grote ring, in het centrum van Hasselt. De scholencampus is organisch gegroeid en vormt een groot, dynamisch stadsdeel. De dynamiek in het gebied is groot en de druk op de onbebouwde ruimte neemt snel toe (1).

De inplanting van de 2 nieuwe gebouwen in het plangebied is een aanleiding om een scenario uit te schrijven voor de duurzame ruimtelijke ontwikkeling van de scholencampus binnen de stad. Dat betekent dat de manier waarop de nieuwe gebouwen worden ingeplant, ontsloten en gebruikt de verdere ontwikkeling van de scholencampus, het stadsdeel en dus Hasselt moet ondersteunen.

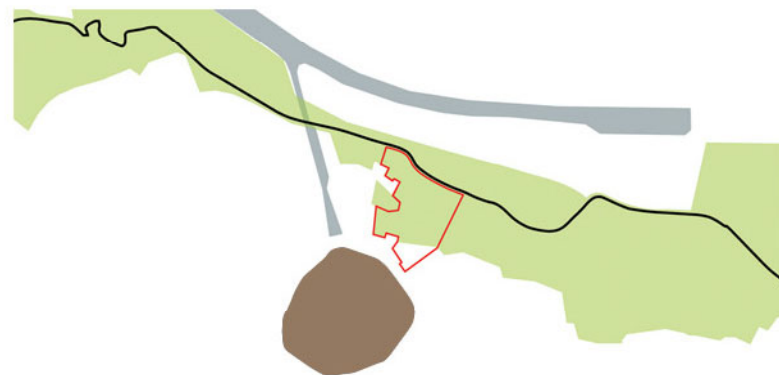
MACRO

Op schaal van Hasselt-centrum staat het stadsdeel tussen de Gouverneur Verwilghensingel en de Martelarenlaan, de Kempische Steenweg en de Koning Boudewijn sterk op zichzelf en functioneert het autonoom (2). Er wordt (bijna) niet gewoond maar de scholen, het zwembad, de schaatsbaan, het stadspark en de Japanse tuin trekken gebruikers en bezoekers aan uit 'groot' Hasselt, de provincie en van daarbuiten. Opdat de verkeersdruk en de parkeeroppervlakte in de scholencampus dus niet blijft toenemen is de multimodale ontsluiting van het plangebied heel belangrijk. Het verbeteren van de voetgangersverbindingen, de fietsverbindingen en de bediening door het openbaar vervoer (light-rail) is dus een conditio sine qua non.

Naast de verkeersdruk dragen de negatieve randen van het gebied (achterkant bebouwing Kempische Steenweg en Martelarenlaan), de schijnbaar ongestructureerde inplanting van architecturaal zeer verschillende gebouwen, de opvulling van de tussenruimtes met parking, semi-verharding en het beperkte, ongestructureerd groen bij tot het beeld van een chaotisch stadsdeel of een 'non-space'. De beschikbare (publieke) ruimte is daardoor weinig aantrekkelijk, ontoegankelijk en het gebied lijkt niet doorgankelijk. Daardoor blijft het een stadsdeel 'op zich'.

Het verhogen van de belevingswaarde van het plangebied voor bewoners, gebruikers en bezoekers, is dus een tweede uitgangspunt.

De aanwezigheid van de Demer (groene ader in de stad), het stadspark, de Japanse tuin en de ongestructureerde open-ruimte gebieden tussen en rond de schoolgebouwen bieden voldoende mogelijkheden om het stadsdeel in de toekomst verder te ontwikkelen als een onderwijslandschap in het Demerpark (3).



Van boven naar onder:
Schema (1) - Schema (2) - Schema (3)
volgens aanduidingen in tekst

stedebouwkundige lezing

MESO

MESO

Binnen de scholencampus zelf zijn de Elfde-Liniestraat en de Vilderstraat de functionele dragers van het plangebied. Het zijn geen structurerende ruimtelijke elementen (de bebouwing is er niet op geënt en ze zijn niet als laan of as vorm gegeven) maar van hieruit worden de verschillende scholen wel bediend (4).

De Demer en de Vilderstraat delen het plangebied op in drie zones die elk een eigen functionele logica en een specifieke ruimtelijke structuur hebben. Uitgaande van die bestaande structuur kunnen ze ieder op een eigen specifieke manier ingezet worden om het onderwijslandschap in het Demerpark mee vorm te geven (5).

Zone 1 (6) ligt tussen Demer en ring. De bebouwing wisselt er af met semi-verharde open ruimte en parkeergebieden. Het geheel vormt één groot gebouwencomplex dat sterk in zichzelf gekeerd is en zich afwendt van de Demer en de ring. De ontsluiting gebeurt via de Gouverneur Verwiltweg. Het gebouwencomplex kan zich in de toekomst meer naar het Demerpark en het stadscentrum keren. Het kan een sterke noordelijke wand vormen van het Demerpark en de publieke ruimte een verhard zuiderterras.

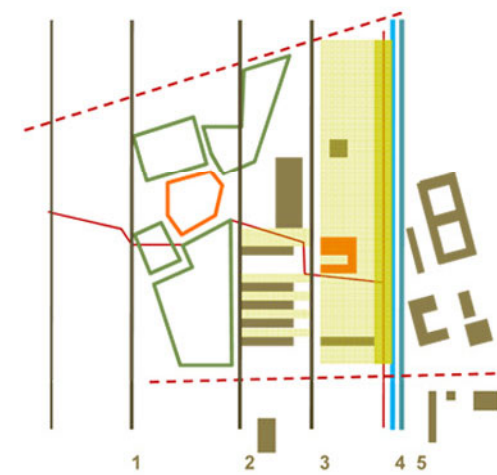
Zone 2 (7) ligt tussen de Demer en de Vilderstraat. De bebouwing is orthogonaal opgebouwd, evenwijdig aan en loodrecht op de Demer en de Elfde Liniestraat. De ontsluiting gebeurt met de wagen via de Vilderstraat en te voet/met het openbaar vervoer via de Elfde Liniestraat. Zone 2 is een weinig bebouwd gebied met veel mogelijkheden om de zone verder te ontwikkelen tot het groene hart van de campus in het Demerpark (de zone ligt in het verlengde van het stadspark). Bij de inplanting van gebouwen en groenstructuren moeten transparantie en doorgankelijkheid van de zone voorop staan. Alle ruimte rond en tussen de gebouwen is publieke ruimte.

Zone 3 (8) ligt tussen de Vilderstraat en de Martelarenlaan. De bebouwing bestaat uit enkele onafhankelijke clusters. Ze worden met de wagen ontsloten via de Vilderstraat, te voet zijn ze ook bereikbaar via de Martelarenlaan. Bij de inplanting van nieuwe bebouwing staat het behoud van sterke morfologische clusters met een sterk onderscheid tussen publieke randzones en private binnengebieden voorop.

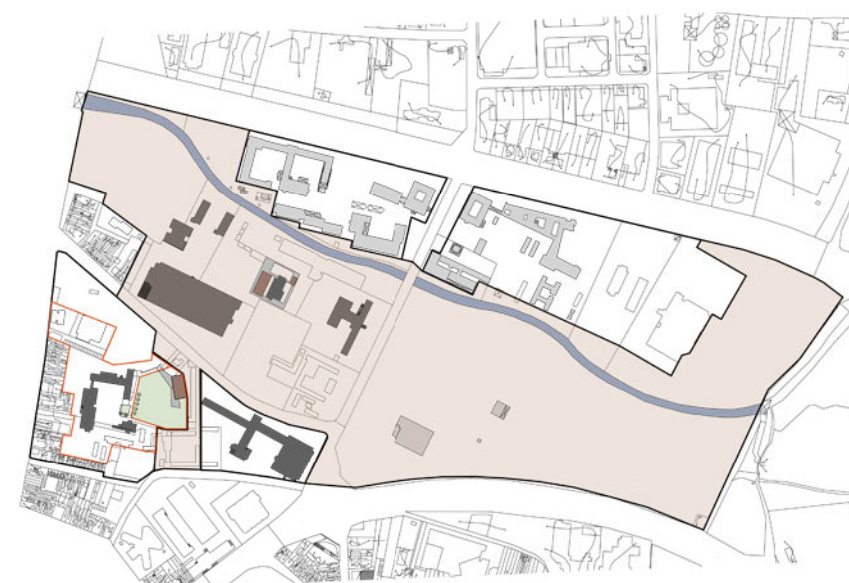
De verdere inrichting van de zones 2 en 3 moet de toegankelijkheid en transparantie van het park tussen stad en Demer mogelijk maken.



Boven:
Van onder naar boven
schema (4) - (5) - (6) - (7) - (8)
volgens aanduiding in tekst



Onder:
Van links naar rechts
Inplantingsplan bestaand - inplantingsplan nieuw



lezing van de site

KTA 2



Links:
Inplantingsplan waaruit duidelijk blijkt dat
het nieuwe volume een deel wordt van de groene cluster.
"Als een schakel van een ketting"

De ruimte die voorzien werd voor de inplanting van de school KTA2 bevindt zich naast het huidige paviljoengebouw t.h.v. de perceelsgrens met de XIOS Hogeschool. De site ligt derhalve in zone 3 (zie stedenbouwkundige lezing) en wordt gekenmerkt door het clustervormig karakter van de verschillende gebouwde entiteiten die elk afzonderlijk worden ontsloten door de Vilderstraat. Elke entiteit wordt begrensd met een groene structuur. De site voor het nieuwbouwproject wordt gekenmerkt door een vijfhoekige structuur omrand door enkele resten van een groene gordel.

Uitgangspunt voor de inplanting van de nieuwbouw KTA1 is dan ook niet zozeer het bouwen van een volume maar het versterken van een vijfhoekige clusterstructuur waarvan één van de zijde gevormd wordt door de nieuwbouw. Dit concept laat ook toe om in de toekomst andere zijden te benutten voor eventuele uitbreidingen.

Het binnengebied van de cluster kan worden ingericht als een groene ruimte met verharde en onverharde speel- en verblijfsplekken. Deze nieuwe groene ruimte wordt via een pad ontsloten met de Vilderstraat en de kapperszaak. Ze wordt als het ware het groene hart en ziel van de scholencampus waarbij in de randen de ontsluiting van de verschillende onderdelen van de school kan gebeuren zoals de nieuwbouw, de bestaande school en de bleu box. Op deze wijze zal het concept van de cluster ook bijdragen tot de structurering van heel de site. In dit kader stellen we ook voor om de huidige weinig kwalitatieve toegang van de school op termijn te verleggen aan de rand van de cluster door het vernieuwen van een nieuw inkomvolume met secretariaat.

Voor het nieuwe schoolvolume werd vanuit het duurzaamheidsprincipe gestreefd naar een compact en leesbaar gebouw. Een luifel met perforaties vormt het bindend element tussen de buitenzone en de binnenzone van de school. Hieronder worden tevens enkele gemeenschappelijke functies in onder gebracht zoals de toegang, de fietsenberging, de refter en een overdekte speelplaats

architecturale lezing

KTA 2

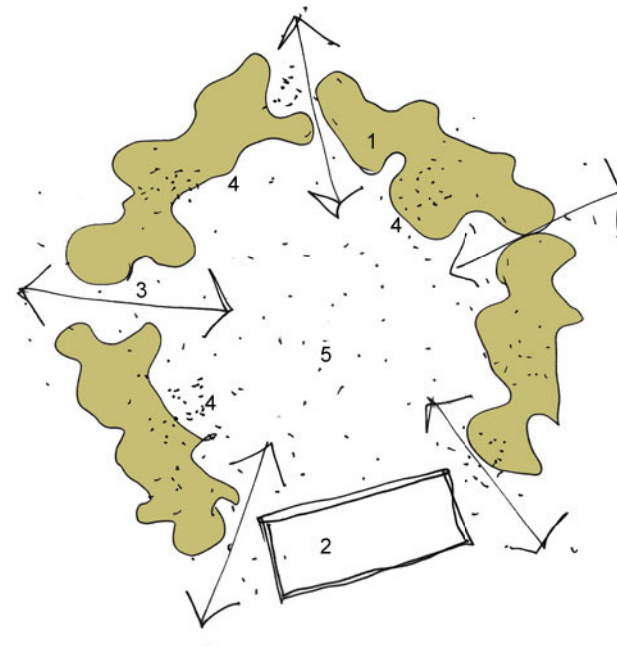


Het nieuwe volume dat plant zich in als een schakel in de bestaande groene gordel. Ze vormt zo een deel van de 5-hoekige cluster wat een plek is met een sterk groen karakter. Het volume is opgebouwd rond een sterk geometrische structuur waarvan de maatvoering rechtstreeks in relatie staat met de ideale afmetingen van de leslokalen. Deze flexibiliteit als uitgangspunt voor het grondplan wordt ook doorgetrokken in het gevelconcept. Buitschrijnwerk gemoduleerd op een breedtemaat van 1m zorgen voor het gevelritme. Het element zonnewering wordt gematerialiseerd in vast houten lamellen die tevens zorgen voor een gefilterde lichtinval.

Hieronder wordt volgens enkele herkenbare typologische begrippen uit de scholenbouw het architecturale concept verduidelijkt.

Boven:
Beeld van op mogelijk nieuw fietspad op perceelgrens met site KHLIM
Sfeerbeeld van hoe het nieuwe volume een deel is van de groene gordel

Onder:
Inplantingsplan nieuwbouw KTA 2 op site



Links:
schets schema "bomenrij als natuurlijke muur"



Boven:
Referentie arch. Morger&Degelo, school te Basel (Zwitserland)

DE MUUR.

Er wordt gebroken met het klassieke beeld van de schoolmuur als harde afsluiting rond een schoolcomplex. De bestaande bomenrij wordt aangewend als natuurlijke barrière voor de school. Dit maakt dat er continue doorgangen ontstaan tussen de boomstammen heen. Zo worden de muur plots een ruimtelijk begrip met verschillende situationel eigenschappen als potentiële verblijfsplek, ontmoetingsplaats, enz. Deze hedendaagse perceptie kiest dus voor een zachtere transparante grens tussen de school en zijn naburige omgeving.

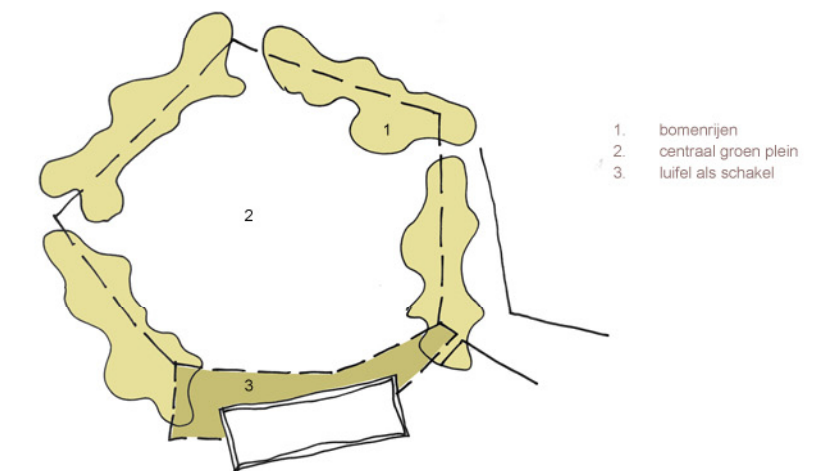
architecturale lezing

KTA 2

DE POORT

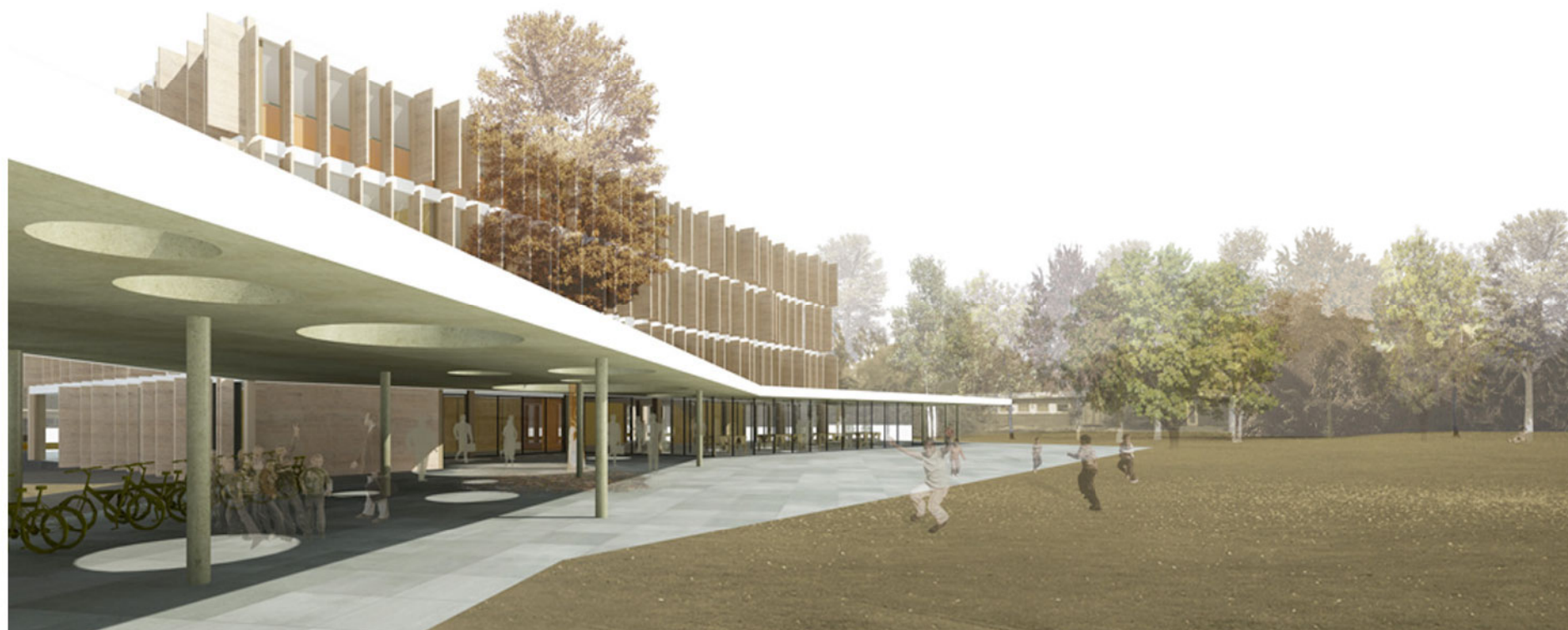
Net als de muur wordt de poort niet ervaren als een statisch gegeven maar ontworpen als een ruimtelijke plek. Een luifel als verbinding tussen de invalsweg en het nieuwe schoolgebouw neemt meer dan alleen de poortfunctie tot zijn rekening. Waar hij inhaakt op de invalsweg is het een comfortabele plek waar leerlingen kunnen afgezet en afgehaald worden.

Vandaar realiseert de luifel een overdekte verbinding naar de ingang van de nieuwe school. Onderweg is er plaats voor een ruime fietsenberging die langs meerdere zijden bereikbaar is. Cirkelvormige uitsparingen in de luifel zorgen voor de nodige natuurlijke lichtinval onder de luifel.



De luifel is tevens een structurerend element daar het de leerlingen vanzelfsprekend naar de ingang leidt. Het element van beweging wordt nog versterkt daar de luifel verder gaat dan de nieuwbouw en hierdoor een dak biedt voor de gemeenschappelijke refter en een stuk overdekte speelplaats.

Onder:
Beeld van luifel als overdekte verblijfsplaats en geleiding naar inkom van de nieuwe school.
Tevens ontstaat er onderdak voor een fietsenberging en verderop de gemeenschappelijke refter



architecturale lezing

KTA 2

DE SPEELPLAATS

De aanleg van de speelplaats vertrekt van het aanwezige groene binnenplein. De grasweide bakent een zone af tussen de bomenrijen die als speelveld bestemd wordt. De bomenrij wordt waar nodig verder verdicht door aanplanten van identieke boomsoorten. Grenzend aan de nieuwe school en de luifel wordt een semi-verharde aanleg voorzien door betegels met open voegen. Onder de luifel aan de inkom van de school verdwijnen de open voegen om tot een totale verharding over te gaan. Hiermee wordt afstand gedaan de totale verharde speelplaats zoals we ze vaak tegenkomen.

Onder:
MATERIAALGEBRUIK BUITENAANLEG
Voorbeelden van verschillende verhardingen voor speelplaatsen
van grasweide tot tegels met open grasvoegen
van onverharde tot semi-verharde buitenaanleg



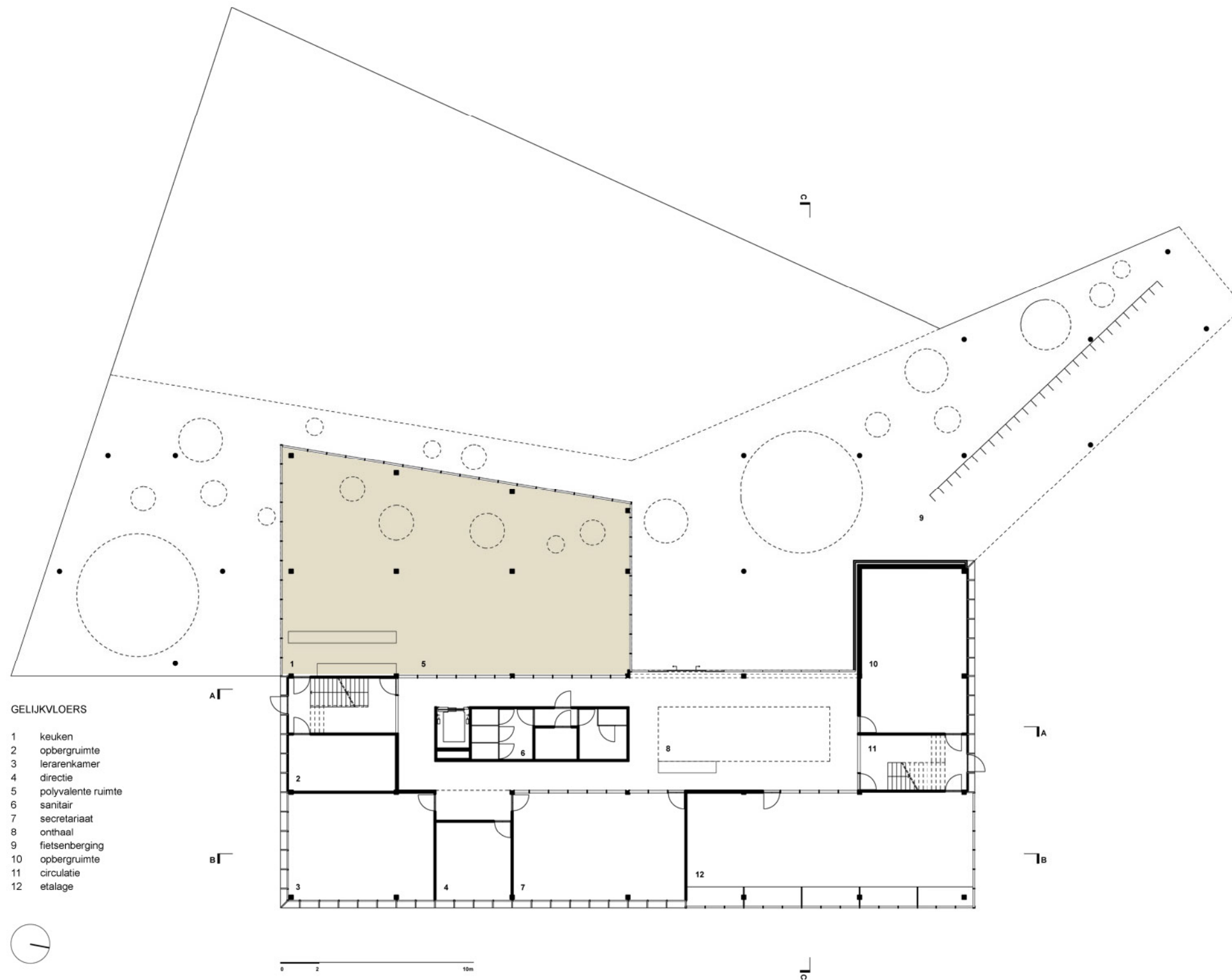
Boven:
Voorbeeld van bekend beeld van totaal verharde speelplaats

Onder:
Zicht op nieuwbouw KTA 2 vanop speelplaats - groene middenzone



architecturale lezing

KTA 2



DE REFTER

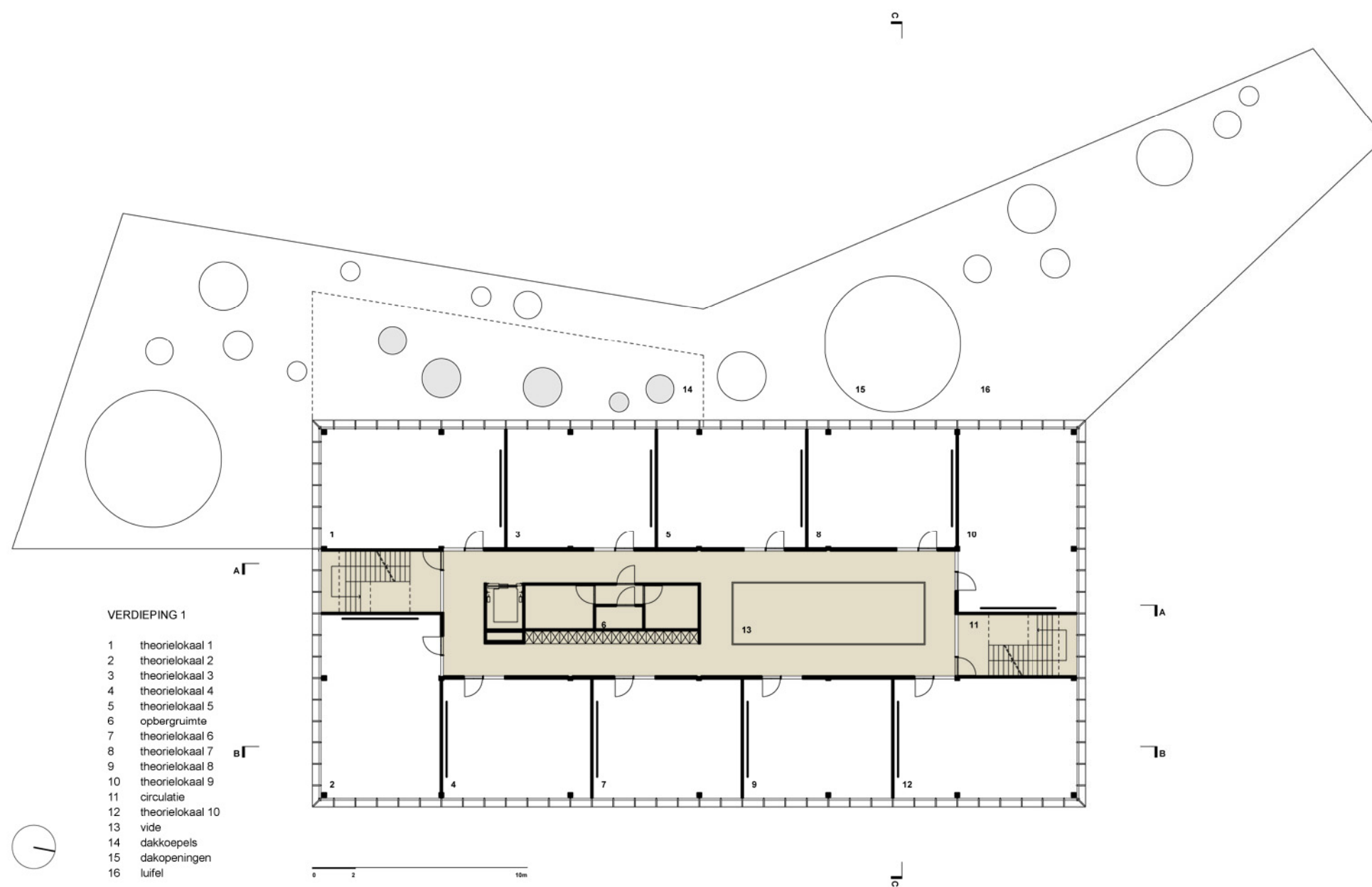
Transparantie wordt vooropgesteld als typerend voor de gemeenschappelijke ruimte. Op de begane grond wordt een ruimte ingetekend die zich zowel naar binnen als naar buiten oriënteert. Met de luifel als dak en een volledige glasgevel ontvangt de ruimte een volledige transparantie. De ruimte vormt een verbinding tussen het onthaal en de verharde speelplaats. Haar invulling is veelvuldig naar gelang de behoefte van de gebruiker. Een beperkte voorziening voor inschenken van dranken is voorzien in de vorm van een toog. Een rechtstreekse verbinding met de keldertrap zorgt tevens voor een nabijheid van berguimte. Hierdoor kan de ruimte ook extern gebruikt worden.

Onder:
Referentiebeeld van sfeer voor gemeenschappelijke ruimte - transparantie naar buiten



architecturale lezing

KTA 2



VERDIEPING 1

- 1 theorielokaal 1
- 2 theorielokaal 2
- 3 theorielokaal 3
- 4 theorielokaal 4
- 5 theorielokaal 5
- 6 opbergruimte
- 7 theorielokaal 6
- 8 theorielokaal 7
- 9 theorielokaal 8
- 10 theorielokaal 9
- 11 circulatie
- 12 theorielokaal 10
- 13 vide
- 14 dakkoepels
- 15 dakopeningen
- 16 luifel

DE GANG

Een centrale ruimte met een afmeting van 6mx24m zorgt voor de interne circulatie. Deze ruimte wordt over alle verdiepingen herhaald. Alle klaslokalen grenzen aan deze grote gang die niet enkel voorziet in passageruimte. Centraal is elke verdieping voorzien van sanitaire ruimten voor jongens en meisjes, lockers voor alle leerlingen en een vide die de verticale ruimtelijke relatie realiseert. Aan elke zijde bevindt zich een gecompartmenteerde trapkoker. Een lift grenst aan de sanitaire ruimten. Het kleurgebruik is neutraal en maakt creatieve input mogelijk van de leerlingen.

Onder:
Zicht vanuit centrale onthaalruimte
richting gemeenschappelijke refer

Rechts:
Referentiebeeld voor sfeer van gang



architecturale lezing

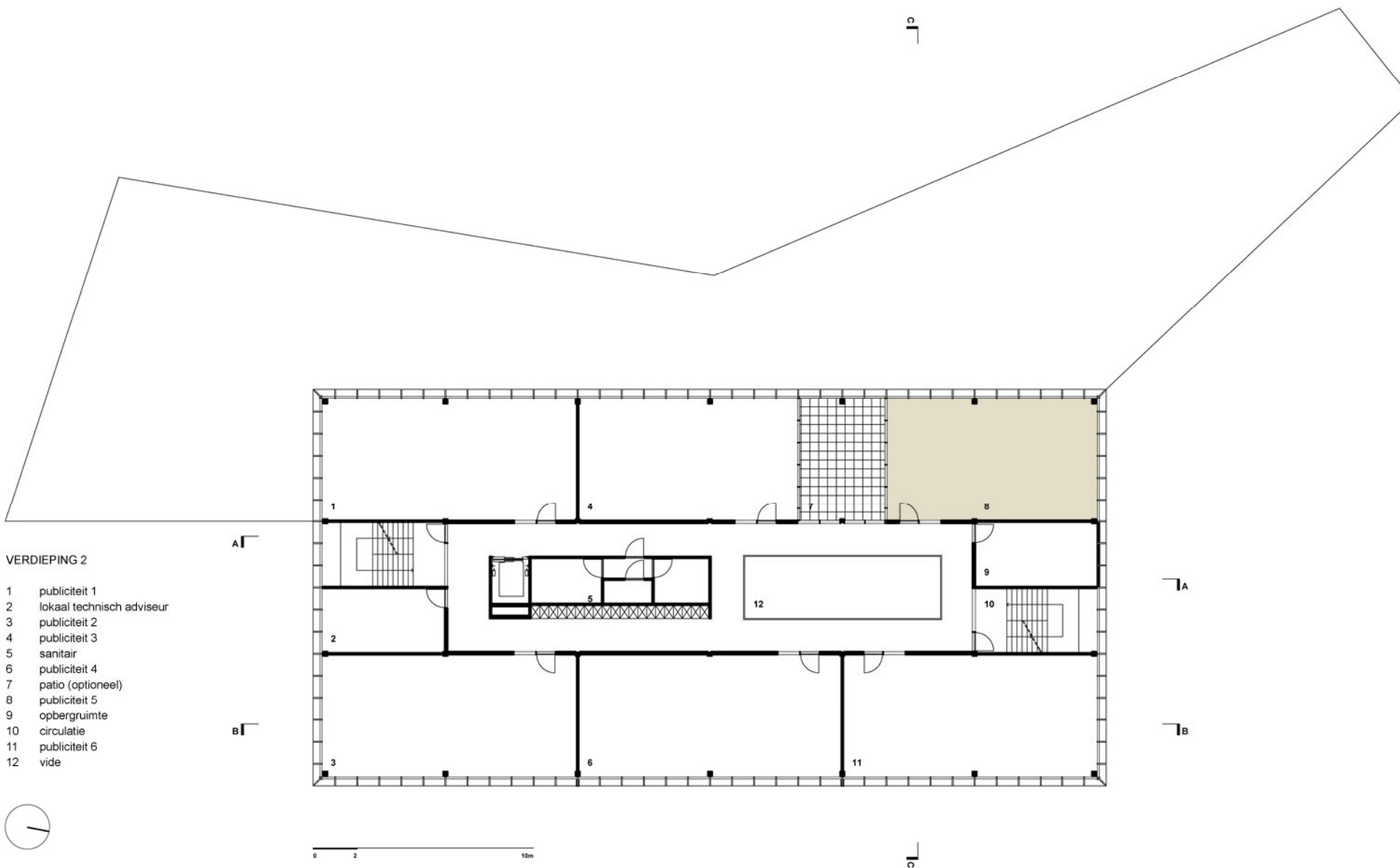
KTA 2



Links:
Visualisatie theorielokaal

DE KLASLOKALEN

Alle voorziene klaslokalen zijn een antwoord op het opgegeven programma van de opdrachtgever. Per verdieping wordt er plaats gemaakt voor een specifiek deel van het programma. Dit maakt dat er een functionele leesbaarheid ontstaat voor de leerlingen en bezoekers. De maatvoering van de klaslokalen is gebaseerd op een module van 1m. Alle ruimtescheidende wanden zijn niet dragend en daardoor flexibel aanpasbaar in de tijd. Een deurgeheel met een ruim glasraam zorgt voor een visueel contact met de gang. De vloerconstructie als ribbenvloer blijft zichtbaar in de ruimte en regelt de akoestische prestaties van elk lokaal. Door de glazen buitengevel is er een openheid naar de omgeving. Vaste verticale houten luiken filteren het zonlicht.



Onder:
Referentie transparante sfeer klaslokaal

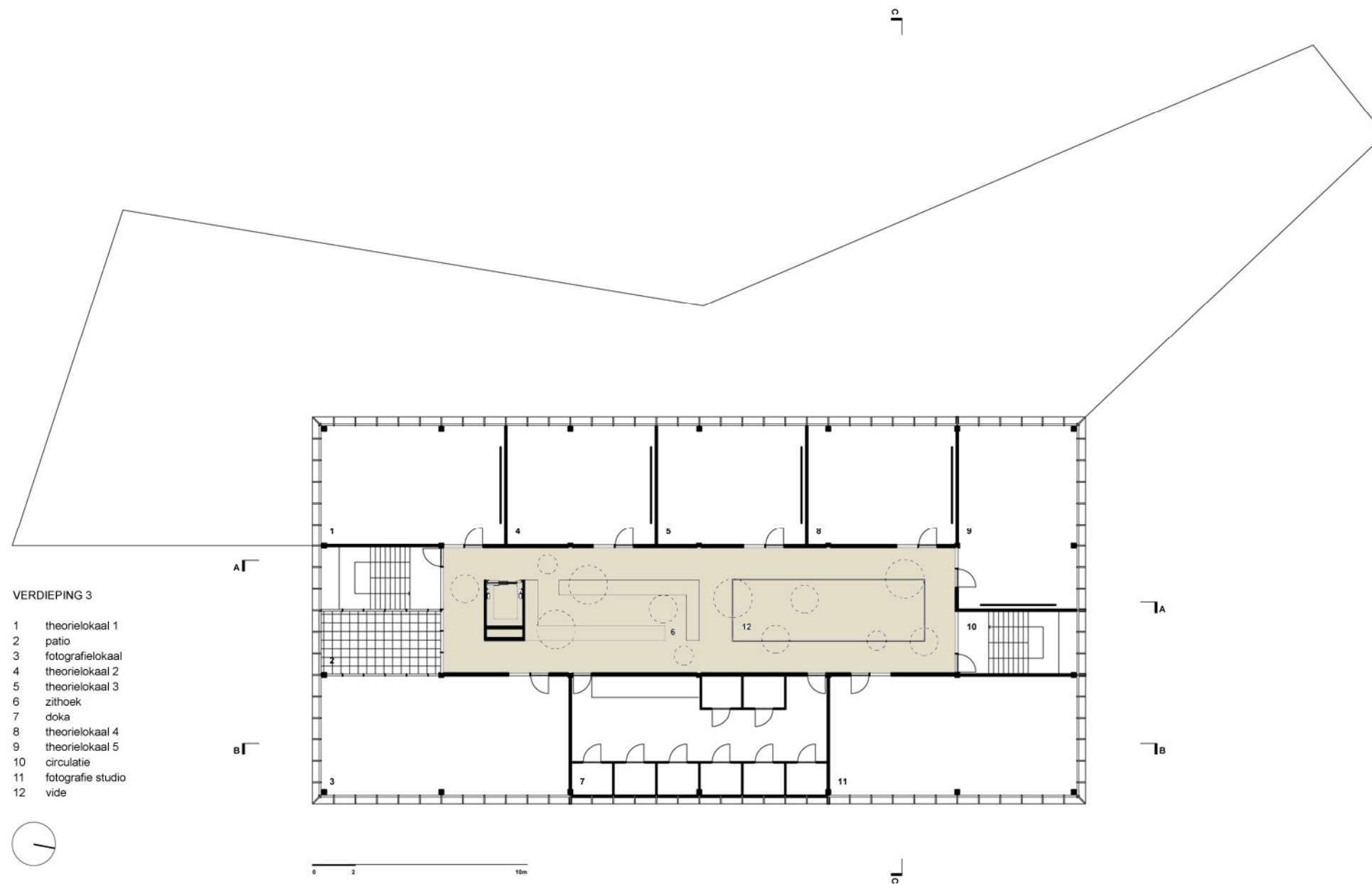


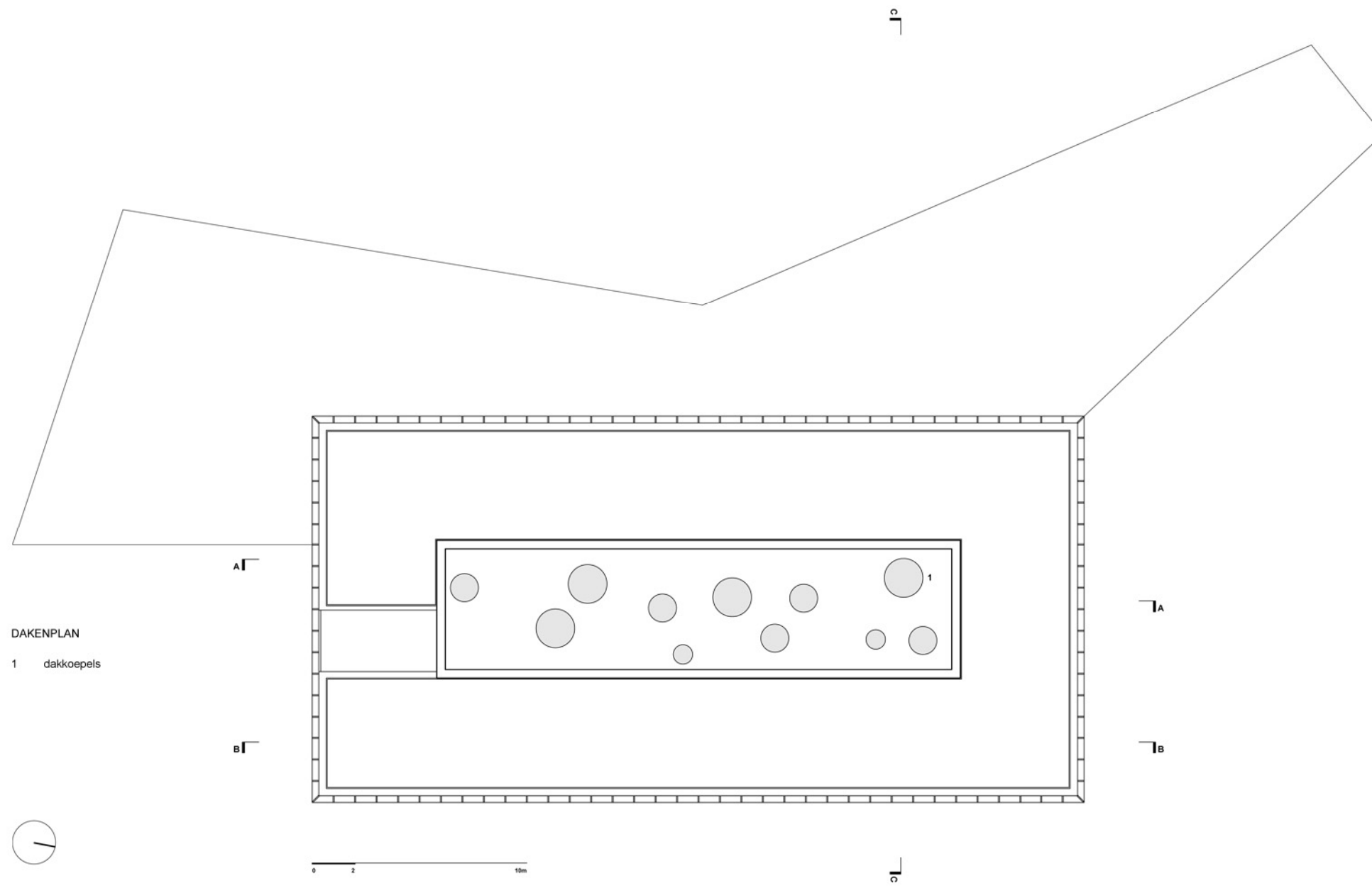
architecturale lezing

KTA 2

VERDIEPING +3

Op de bovenste verdieping +3 ontvangt de centrale gang voltallig zenitaal licht door willekeurig verspreide dakkoepels. Door de aanwezige vide kan dit doordringen naar de onderliggende verdiepingen. Het sanitair wordt vervangen door een gemeenschappelijke zithoek met een dakterras is de buurt. Zowel sociaal als educatief kan deze zithoek gebruikt worden.





DAKENPLAN

DAKENPLAN
1 dakkoepels

architecturale lezing

KTA 2

SNEDE AA

langsdoorsnede door klaslokaal - centrale gang - verticale circulatiekern - kelder



0 2 10m

SNEDE CC

dwarsdoorsnede door inkom - centrale vide - klaslokalen



lezing van de site

KTA 3



Links:
Inplantingsplan waaruit duidelijk blijkt dat
het nieuwe volume het bestaande tracht te verhullen.
"De omarming van de slagerij door de bakkerij"

De inplanting van de bakkerijschool is een totaal ander verhaal dan de nieuwbouwschool van KTA II. De site is gelegen in zone 2 (zie stedenbouwkundige lezing) en bevindt zich t.h.v. de huidige recent gebouwde slagerijschool.

Deze site wordt gekenmerkt door enkele losstaande entiteiten zoals de internaatvleugel en de sporthal. Vanuit onze stedenbouwkundige analyse lijkt het ons daarom zinvol om ook het volume van de slagerijschool op te laden met de bakkerij en winkel zodanig dat dit een evenwaardige entiteit wordt op de site.

De nieuwe volumes worden rond het bestaande gebouw van de slagerijschool geschaard. Deze situering van de nieuwe volumes is enerzijds het gevolg van een lezing van het specifieke gebruik en circulatiestromen. Anderzijds zorgt deze inplanting er ook voor dat het bestaande introverte volume van de slagerij een nieuwe meer 'transparante' huid krijgt die zich meer verankert in de omgeving. Het resultaat is een omarming van het bestaande volume zodat een totaalvolume ontsaat met een nieuwe architecturale uitstraling.

De winkel wordt op de meest strategische plek geplaatst zodanig dat deze zichtbaar is vanaf de Vilderstraat maar ook vanuit de bestaande school en de bestaande speelplaats.

KTA 3

Het architecturale concept van het ontwerp voor de bakkerijschool vertrekt vanuit een grote aandacht voor hoe om te gaan met het bestaande gebouw van de slagerijschool. Een functionele analyse maakt duidelijk dat de interne organisatie perfect beantwoordt aan de noden. Echter extern komt het volume met een minder fraaie buitengevel die atypische is in zijn omgeving. Het industriële karakter van de gevel stoort het groene beeld van de campus.

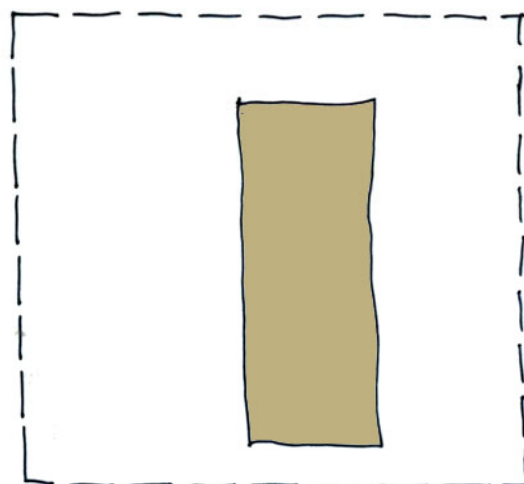
Vandaar ontstaat het idee om met de aanvulling van de bakkerijschool tot een nieuwe beeldvorming te komen die deze 'storende' factor elimineert. Hiervoor wordt een conceptuele rechthoek (1) geprojecteerd over het bestaande volume dat zich centraal asymmetrisch inplant. Deze rechthoek wordt architecturaal vertaald in een klassieke vloerplaat – dakplaat constructie die een potentiële bouwlaag omschrijven.

De nieuwe bakkerijschool (2) wordt links van het bestaande volume geplaatst. Aan de bestaande inkom van de slagerijschool wordt een nieuwe gezamenlijke inkom ontworpen waaraan de huidige en nieuwe kleedkamers – sanitair grenzen. De nieuwe klaslokalen worden lineair geschakeld met zicht op het naastliggende grasveld. Aan de afvaluitgang van de slagerijschool wordt een buitenruimte voorzien als tussenzone voor afvoer van alle afval.

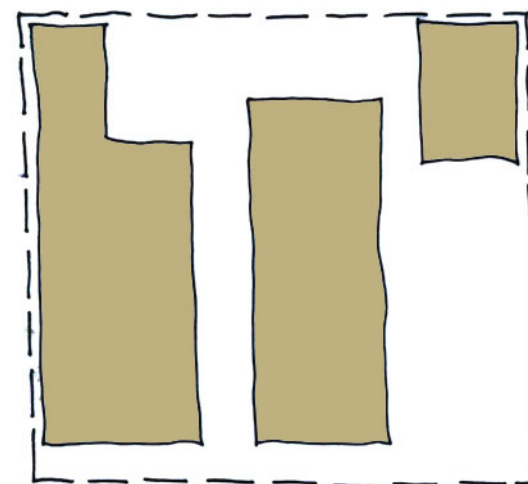
De winkel plaatst zich rechts van de bestaande bakkerijschool. Een doorsteek (3) vanuit het nieuwe volume door de slagerijschool verbindt beiden met deze nieuwe commerciële ruimte. De winkel toont zicht als een transparante ruimte in alle richtingen. Een passerelle vanuit de parking zijde Vilderstraat zorgt ervoor dat de bezoekers overdekt de winkel kunnen bereiken.

Onder:
architecturaal concept

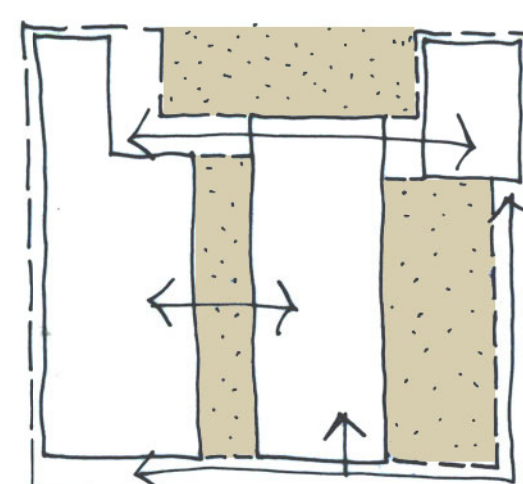
- 1 project rechthoek over bestaande slagerijschool
- 2 inplanting nieuwe bakkerijschool en winkel
- 3 interne doorsteken en buitenruimtes



1



2



3

architecturale lezing

KTA 3



DAKENPLAN

In het nieuwe bovenaanzicht wordt het conceptuele uitgangspunt het best zichtbaar. De rechthoekige dakplaat maakt de binding tussen bakkerij, slagerij en winkel. Uitsnijdingen uit de dakplaat zorgen voor een openheid als interne buitenruimtes tussen de verschillende volumes.



Boven:
Referentieproject SANAA architects waarbij dakplaat verschillende volumes omvat

Links:
Dakenplan nieuwe situatie

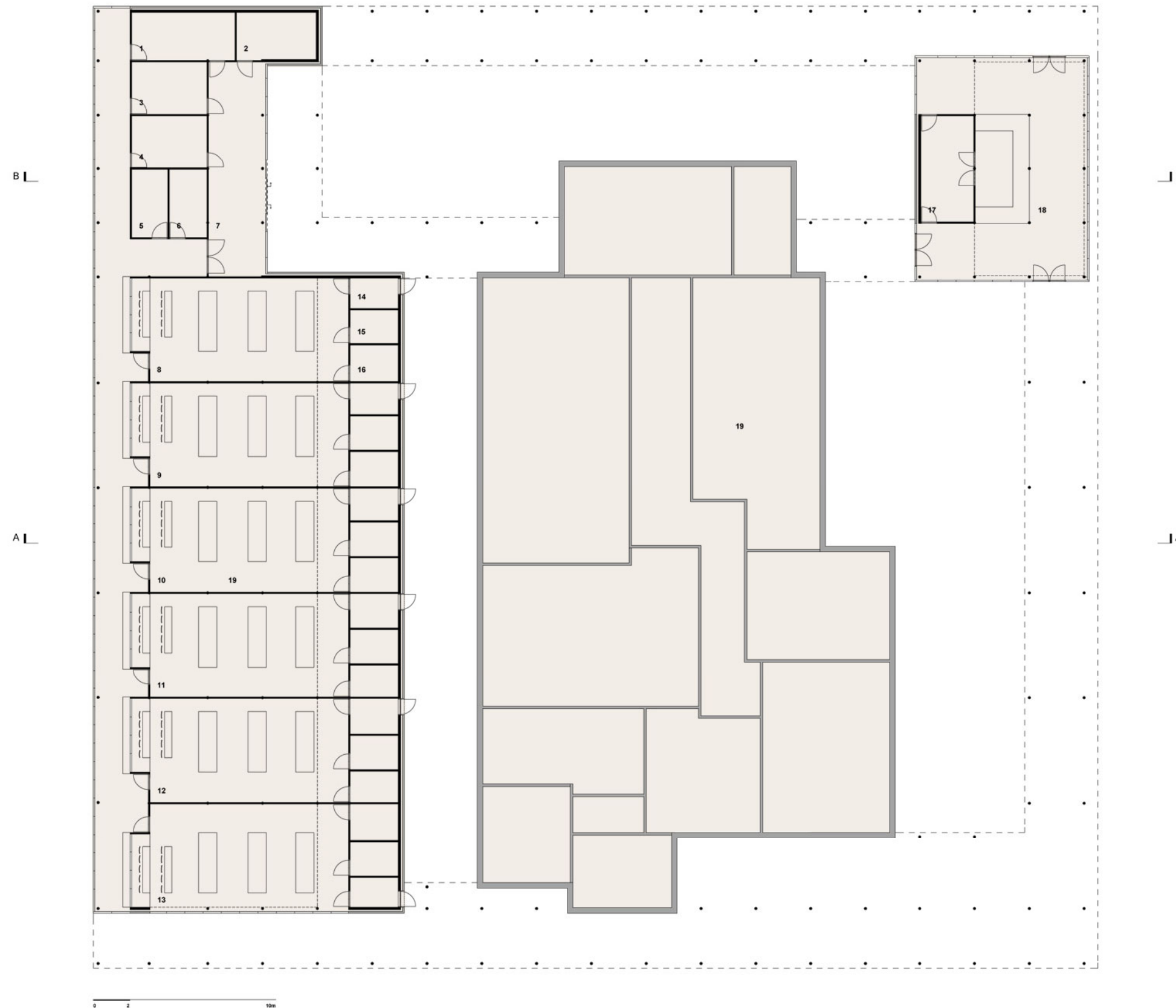
architecturale lezing

KTA 3

Onder:
Zicht op nieuwe bakkerijschool vanop huidige groen sportveld - zijde nieuwe klaslokalen



KTA 3



GRONDPLAN GELIJKVLOERS

De inplanting van de nieuwe volumes situeren zich dus rond de bestaande slagerijschool. Links wordt de nieuwe inkom / sanitair / kleedkamers / magazijn en klaslokalen voorzien. Rechts de winkel met voorraadkamer. Overdekte en open buitenruimtes zorgen voor de onderlinge verbinding tussen de verschillende volumes. Het huidige functioneren van de slagerijschool wordt volledig gerespecteerd, enkel wordt er een nieuwe doorsteek gemaakt naar de winkel waardoor er licht wijziging aan de kleedkamers jongens dient te gebeuren. Kolommen op een module van 3m zorgen op basis van deze kleine overspanning voor een optimale ondersteuning van de dakplaat.

GELIJKVLOERS

- 1 kleedkamer leerkrachten
- 2 magazijn
- 3 kleedkamer jongens
- 4 kleedkamer meisjes
- 5 sanitair meisjes
- 6 sanitair jongens
- 7 inkomhal
- 8 klaslokaal 1
- 9 klaslokaal 2
- 10 klaslokaal 3
- 11 klaslokaal 4
- 12 klaslokaal 5
- 13 klaslokaal 6
- 14 berging afwas / afval
- 15 oven
- 16 berging afgewerkt product
- 17 voorraad / verpakking winkel
- 18 winkel bakkerij / slagerij
- 19 bestaande slagerij

architecturale lezing

KTA 3

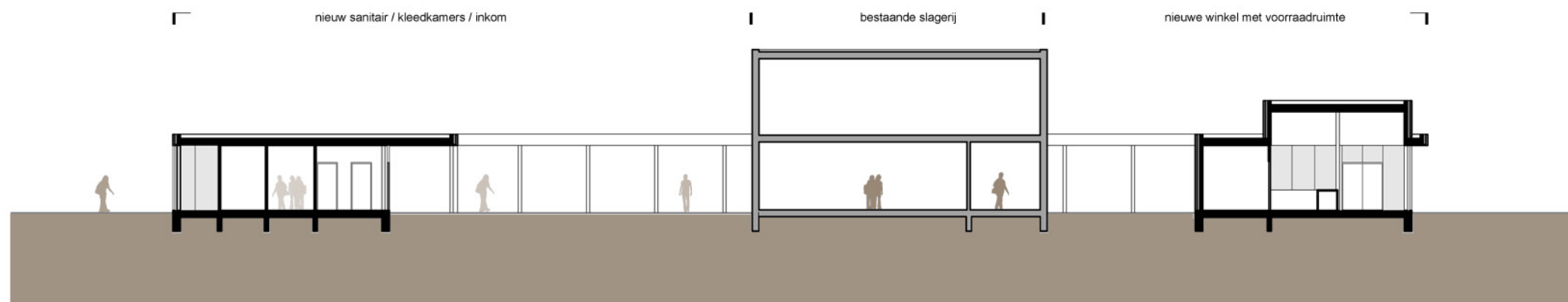
Het open karakter van de site is een eigenschap die maximaal wordt geïntegreerd in de gang en klaslokalen. De lokalen zijn lineair geschakeld en aan één zijde verbonden met een gang. Deze gang wordt opgevat als een transparante ruimte met mogelijkheid tot sociale contacten door een continu doorlopende zitbank. Daar de scheiding tussen gang en klas tevens in glas is voorzien, ontstaat er een grote relatie binnen buiten. Schuivende zonsverduisteringpanelen regelen indien nodig die licht inval. Bijkomend zenitaal licht zorgt voor veelvuldig daglicht op de werktafels. Het materiaalgebruik is afgestemd op de HACCP-normeringen. Afwasbare vloer/wand/plafond zijn voorzien.

Onder:
zicht vanuit nieuwe gang grenzend aan klaslokaal - openheid naar omgeving



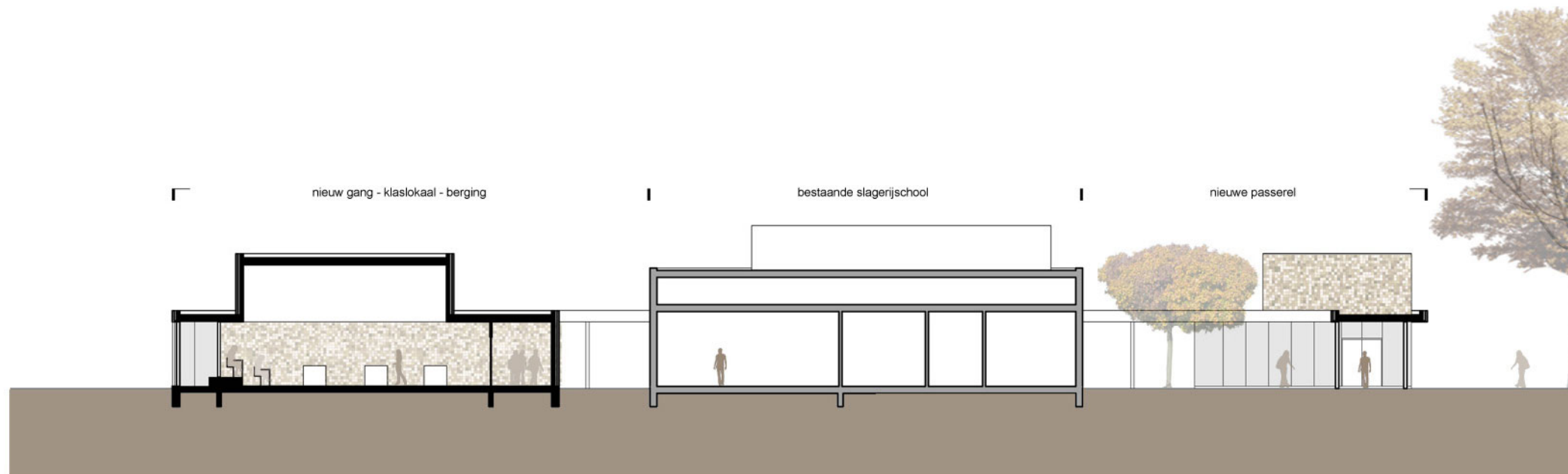
Onder:
Sfeer interieur klaslokaal - transparantie naar gang - inval natuurlijk licht





Links:

Snede BB door kleedkamers - inkom - bestaande slagerij - winkel



Links:

Snede AA door klaslokaal - bestaande slagerij - passerelle naar winkel

KTA 3

Onder:
zicht op nieuwe winkel en voorliggende buitenruimte - passerel

DE NIEUWE WINKEL

De inplanting van de winkel is een zeer belangrijke keuze voor het uiteindelijke ontwerp. Zichtbaarheid vanop de parking zijde Vilderstraat en vanuit de huidige school en speelplaats zijn een must. Vandaar wordt de winkel rechts van de bestaande slagerij ingeplant aan de zijde van de school. Door zijn transparante buitengevel in glas is de relatie binnen buiten uiterst groot. Dit als teken van laagdrempeligheid. Niet enkel de winkel zelf maar ook de betreding zelf kraag de nodige aandacht. Sociaal contact voor de winkel deur bevordert de economische activiteit van de externe verkoop. Zowel een buitenruimte als een overdekte passerel verzorgt de betreding naar de winkel. De buitenruimte kan ook dienst doen als gezamenlijke speelplaats voor de leerlingen.



De nieuwe slagerij wordt zowel aan buitenzijde als binnenzijde zorgvuldig gematerialiseerd en gedetailleerd. De dakplaat en vloerplaat wordt uitgevoerd in zichtbeton. De buitenschil is een glasinulling met aluminium raamprofiel en zonnwerende beglazing. De kleurtonen zijn hoofdzakelijk zacht. De texturen glad en goed afwasbaar. Alle HACCP regelgeving wordt gerespecteerd.

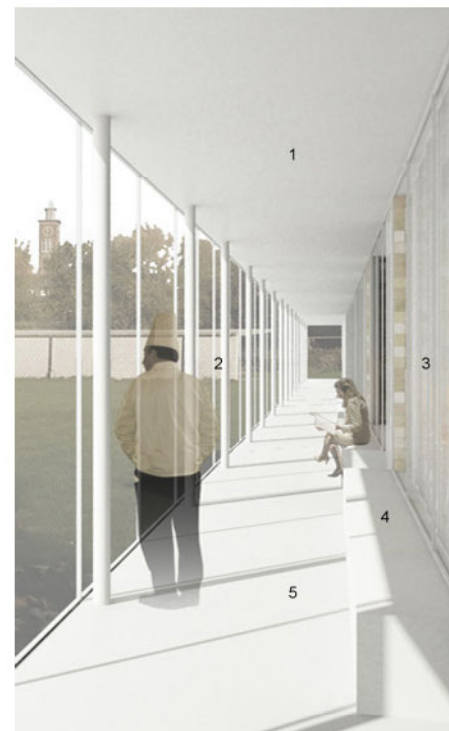
DETAIL MATERIAALGEBRUIK BUITENGEVEL

- 1 gevelbekleding met keramische tegels
- 2 dakrand in beton kleur wit
- 3 buitenschrijnwerk aluminium kleur wit met zonnwerende dubbele beglazing
- 4 vast panelen in geëmailleerde beglazing kleur wit
- 5 sokkel in beton - dorpels voor ramen



DETAIL MATERIAALGEBRUIK GANG

- 1 verlaagd plafond in gipskarton
- 2 kolom in staal + buitenschrijnwerk in alu
- 3 binnengevel in glas met verschuifbare verduisteringspanelen
- 4 zitbank in hout
- 5 epoxy vloer kleur licht grijs



DETAIL MATERIAALGEBRUIK KLASLOKALEN

- 1 dakkoepele - zenitaal daglicht
- 2 afwasbaar plafond in gipskarton
- 3 binnenmuur in pleisterwerk - geschilderd
- 4 binnenwand in glas - verduisteringspanelen
- 5 wandbekleding met keramische tegels
- 6 epoxy vloer kleur licht grijs



DETAIL MATERIAALGEBRUIK BUITENRUIMTE

- 1 gevelbekleding met keramische tegels
- 2 dakplaat in zichtbeton - kleur wit
- 3 kolommen in staal
- 4 vloerplaat in uitgewassen beton
- 5 buitenverharding in betontegels met open voegen

