



Magdalenazwembad

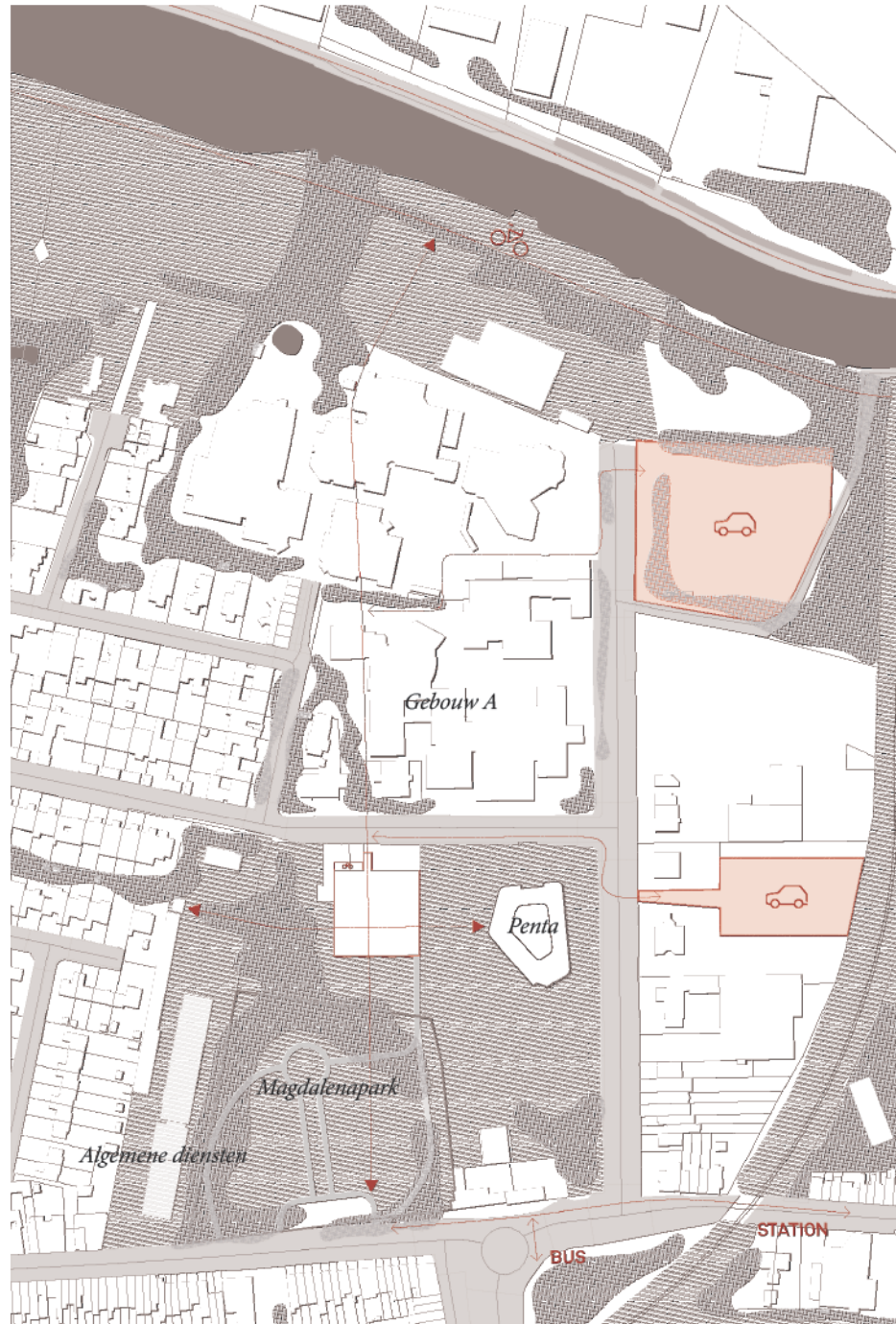
' Van zwemmachine tot kloppend hart '

8 oktober 2021

a2o - Bressers - _voud - UTIL - Daidalos Peutz - Erfgoedstudio - Marc Dubois

Een hart voor de campus

TUSSEN PARK EN LEIE



Campusplan

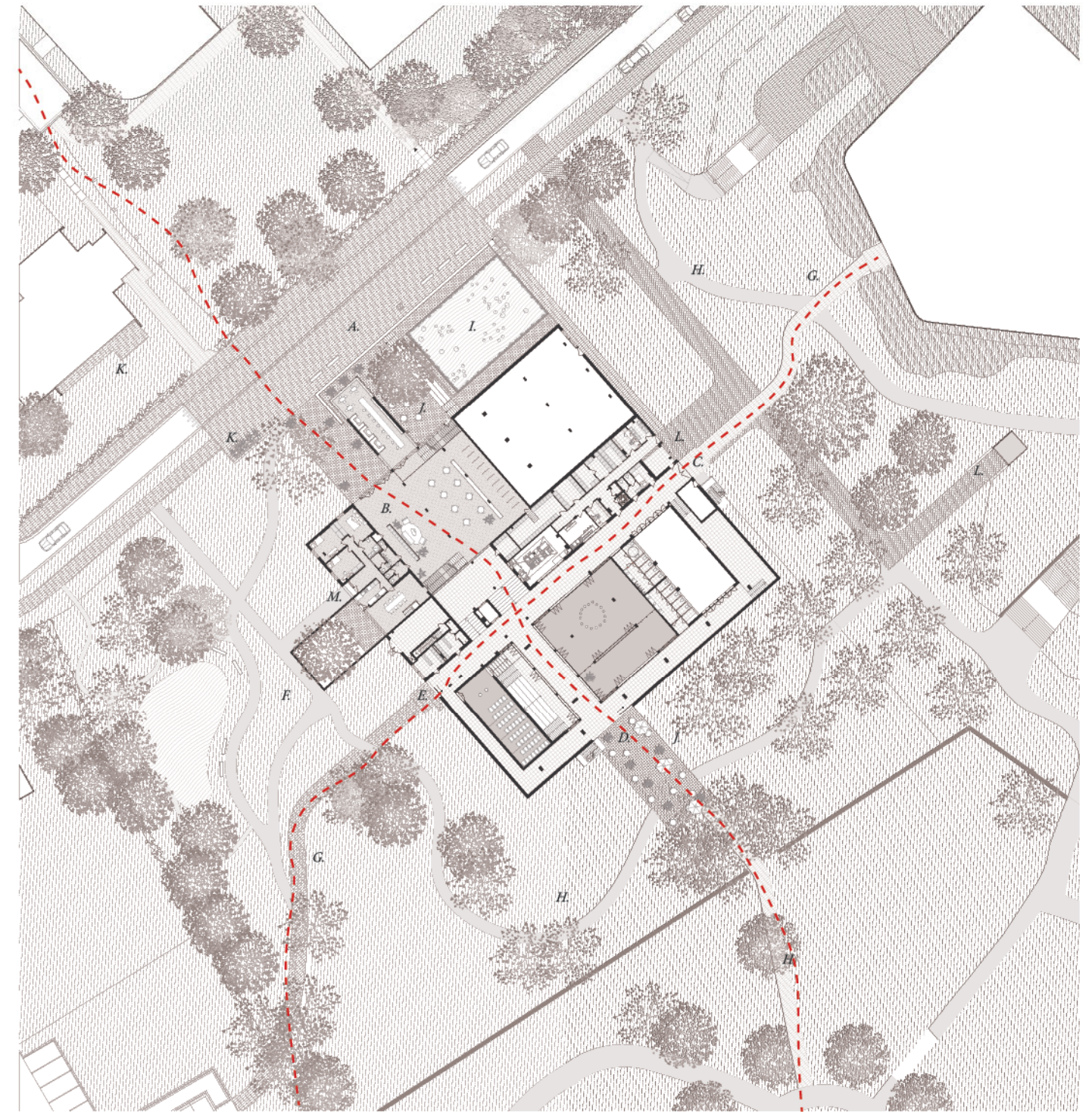
Verschillende provinciesteden bouwden in de jaren '60 en '70 een overdekt zwembad, een binnenbad voor hun bevolking. Kortrijk koos voor een site waar de vernielde Magdalenakapel stond. Een zone met veel groen was de geschikte locatie voor de inplanting van een nieuw, modern uitgerust zwembad.

De westzijde van de spoorbedding kreeg in fasen een nieuwe bestemming voor het onderwijs. Met een nieuwe tunnel onder de treinsporen kreeg deze site een directe connectie met Kortrijk Weide, met het nieuw zwembad en de binnenstad van Kortrijk. Het eens geïsoleerd gebied ontwikkelde zich als een campus richting de Leie, de rivier die Kortrijk groei en welstand bracht. De herbestemming van het voormalig zwembad tot een kerninfrastructuur van de campus in volle ontplooiing is logisch door de ligging. Vergeten wij niet dat de campus op wandelafstand ligt van het spoorwegstation.

Ons concept ziet het Magdalenazwembad als ruimtelijke knoop van de campus. Twee assen snijden doorheen het gebouw: van centrale diensten naar Penta, maar ook van Leie naar Magdalenapark. Het zwembad antwoordt hierop door doorwaadbaar te zijn en met vier gezichten te spreken.

De directe buitenaanleg van het bad zou hier een logisch gevolg van moeten zijn:

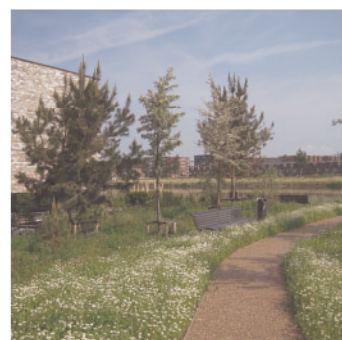
- als afwachting van een verkeersarme(-luwe) omgeving kan de straat ter hoogte van de hoofdingang een voorplein worden, toegankelijk voor wagens, maar prioritair voor zwakke weggebruikers
- een primaire en secundaire padenstructuur die de kruisvormige circulatie doorheen het gebouw aanzet
- een doordachte plantenkeuze en maximale ontharding die het gebouw met haar voeten in een groene omgeving plaatst



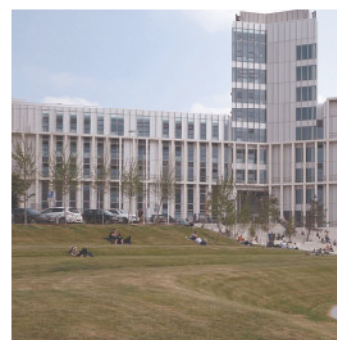
Inplantingsplan



Primaire padenstructuur (G)



Secundaire padenstructuur (H)



Terreinverschillen als ligweide (F)



De straat als voorplein met wagens in de bijrol (A)



Het gebouw dat ent in een groene omgeving

- A. Voorplein
- B. Toegang zijde Gebouw A
- C. Toegang zijde Penta
- D. Toegang zijde Park
- E. Toegang zijde Algemene Diensten
- F. Ligweide
- G. Primaire padenstructuur
- H. Secundaire padenstructuur
- I. Vijver
- J. Terras
- K. Fietsenstalplaats
- L. Levering catering
- M. Toegang conciërge

0 5 10 20



1



CONCEPTVORMING
Hoe kunnen we de kansen van het modernistisch casco verzilveren?

Sfeerbeeld gebruikruimte restaurant

INHOUD

I CONCEPTVORMING

- Hoe kunnen we de kansen van het modernistisch casco verzilveren? -

II PLANVORMING

- Hoe zorgt de precieze invulling van gebouw en site voor verblijfskwaliteit? -

III ONDERBOUWING

- Hoe realiseren we praktisch de gestelde ambities? -

INTRO

Het hergebruik van gebouwen is reeds eeuwen een boeiend gegeven binnen de geschiedenis van de bouwkunst. De mens bouwt iets vanuit een behoefte, maar deze vraag is vaak van tijdelijke aard. Wanneer de oorspronkelijke functie komt te vervallen omwille van zeer diverse factoren gaat men op zoek naar een herbestemming. Vroeger gebeurde dat pragmatisch, omwille van de gebruikswaarde van een bestaan, maar vandaag de dag wordt de herbestemming mede bepaald door de verwachtingen die er in onze maatschappij bestaan over de bewaring van ons bouwkundig erfgoed. Dat bouwkundig erfgoed zou erg schraal zijn indien wij alles zouden slopen dat niet meer kan beantwoorden aan onze actuele noden. Gelukkig gaat men niet direct over tot afbraak en krijgt het gebouw een nieuwe toekomst, wordt het geschikt gemaakt voor een nieuw programma. Verleden en toekomst van een gebouw geven een gelaagdheid aan ons erfgoed.

De opdrachtgevers en architecten van het oorspronkelijke zwembad konden niet vermoeden dat het gebouw ooit het hart zou vormen van een nieuwe onderwijscampus, een inspirerende plek waar studenten en docenten samenkomen en in dialoog treden met de buurt. De architecten Jan Tanghe, Paul Felix, Jan De Jaegere en Christiaan Van der Plaetse opteerden immers voor een modernistisch gebouw, een functionele machine toegespitst

op het specifieke gebruik als zwembad. Deze transformatie tot hart van de onderwijscampus vraagt om een efficiënte ruimtelijke indeling van het programma van eisen. Bovendien vraagt de transformatie om een passende interventie in het historische gebouw. We vatten het erfgoed op als een verhaal waarvoor een nieuw hoofdstuk wordt geschreven. Het nieuwe hoofdstuk is geen slot of epiloog (we zetten geen glazen stolp over een monument), maar bouwt voort op het bestaande verhaal, in alle opzichten klaar voor de 21e eeuw. De centrale vragen:

- Hoe kan de bestemming gewijzigd worden zonder de leesbaarheid en erfgoedwaarde van de oorspronkelijke ruimtes en voorzieningen – zoals de kuip van het zwembad – te verliezen?
- Hoe kan een nieuwe routing ingepast worden in de gesloten onderbouw?
- Hoe kan het gebouw (met één enkele hoofdtoegang) een knooppunt op de campus worden?

HERBESTEMMINGSVISIE

Respectvolle herbestemming voor dit gebouw vraagt een concept dat de verhouding tussen de dienstbare, technische, introverte onderbouw enerzijds en de prominente, representatieve en extraverte bovenbouw behoudt maar heroverweegt.

De onderbouw blijft introvert en dienstbaar, maar die dienstbaarheid ligt in ontsluiting op niveau van de campus; de onderbouw blijft gesloten maar wordt doorwaadbaar. De zone fungeert grotendeels als een tussenklimaat van royale binnenstraten tussen buiten en de polyvalente functies binnen.

Het tussenklimaat wordt opgevat als een zone die voor allerlei activiteiten en programma's betrokken kan worden, zowel tijdens als na schooluren. De bovenbouw blijft representatief en biedt plek aan de hoofdvoorzieningen bibliotheek en restaurant, terwijl ze profiteert van de nieuwe kruisverbanden tussen de boven- en onderbouw.

Het onderscheid tussen klimaat- en gebruikszones maakt het mogelijk om met minimale toevoegingen het gebouw voor te bereiden op een nieuwe levensfase en het introverte gebouw naar een toegankelijk hart voor de campus te transformeren.

De herbestemmingsvisie wordt nader toegelicht in 6 kernpunten. Vervolgens wordt deze visie uitgewerkt in een strategie van concrete architecturale ingrepen (hoofdstuk 2) en de bouwtechnische/bouwfysische uitwerking (hoofdstuk 3). De strategie ontwikkelt nauwgezette antwoorden op de 10 krachtlijnen voorgesteld in het herbestemmingsonderzoek (2020).



Sfeerbeeld Howest-Café

Van zwemmachine tot kloppend hart

HERBESTEMMINGSVISIE: DE POTENTIES VAN HET MAGDALENAZWEMBAD IN 6 KRACHTLIJNEN

Een gebouw zonder voor- en achterzijde

Het bestaande zwembad had een voorkant aan de straatzijde. De achterzijde maakt geen verbinding van buiten naar binnen, enkel van binnen naar buiten want vanuit de open zwemhal heeft men een mooi zicht op het Magdalenapark en de recente nieuwbouw van de campus. Een gebouw dat zich met evenwaardige gevels op alle 4 de windrichtingen oriënteert, intensiveert de raakpunten van het interieur en exterieur.

Daarom betrekken we het gebouw hechter op de groene buitenruimte. Op deze manier nodigen we ook uit tot verschillende gebruiken en gebruikers: werknemers, studenten en omwonenden. De ambitie om het voormalige zwembad tot kloppend hart van de campus te maken, vraagt om een doorwaadbaar gebouw in een groene omgeving. Bijkomende vormen van toegang vergroten de mate en de flexibiliteit van toekomstig gebruik. Zo kan via deze route ook het grasveld achter het zwembad, en bij uitbreiding het Magdalenapark, beter ontsloten worden; het gebouw signaleert aan de buurtbewoners dat deze buitenruimte ook voor hen toegankelijk is. Sterker nog: meer dan een ontsluiting vormt deze extra toegang het opladen van de voormalige achterzijde.

We zoeken naar een gepaste plaatsing van twee loodrecht kruisende assen waarop bezoekers door het gebouw kunnen waden. Dit is een stedenbouwkundige oplossing voor het interieur waardoor een heldere routing ontstaat. Dit levert onverwachte en boeiende doorzichten op die nu in het complex niet aanwezig zijn. Vanuit dit assenstelsel denken we verder na over de functionele programmering met respect voor de openheid en eigenheid van het gebouw.

In ons concept worden de twee bestaande trappen behouden en komt er centraal in het interieur een nieuwe lift om alle niveaus te bereiken. Een derde trap (in kleine kuip) gaat in dialoog met de twee bestaande trappen en vormt de ontbrekende link met de zwembadhal.

Machine à Nager

Bij haar bouw was het Magdalenazwembad het toonbeeld van een nieuw type badinstelling. Functies als inkom, omkleedzone, douches, burelen, cafetaria en zwembad werden als aparte zones opgevat en ontsloten via gescheiden circulaties. Toeschouwers en baders kenden een eigen zone; baders herkenden binnen de kleedruimte precies het verschil tussen de zone voor geschoeide en ongeschoeide toegang. Als Le Corbusier in de jaren 1920 sprak over een machine à habiter, dan is het Magdalenazwembad een machine à nager. Als kind van zijn tijd sluit de architectuur ook aan bij de visie van Louis Kahn uit de jaren 1960 met een leesbare opdeling tussen 'dienende ruimtes' en 'bediende ruimte'. Deze is het

meest treffend te lezen in de volumetrie met een gesloten onderbouw (voor technische en ondersteunende ruimtes) en een extraverte bovenbouw (de glazen gevel en de gevouwen dakplaat die het daadwerkelijke zwembad omsluiten).

De herbestemming van het Magdalenazwembad gaat over het programmeren van de verschillende zones binnen een structureel grid. We analyseren het onderscheid tussen de zones die als puzzelstukken van verschillende schaal in het volume ineen klikken. Iedere zone heeft een eigen karakter die afstemming krijgt op het circulatiesysteem. Zodoende verkrijgt het gebouw een integrale toegankelijkheid én is 24/7 te gebruiken om verschillende manieren, en via verschillende wegen.

Less is More

Het adagium 'less is more' omschrijft de benadering om routes (punt 1) en zonering (punt 2) op elkaar af te stemmen en om ze te voorzien van daglicht. We kiezen voor minimale ingrepen resulterend in een maximum aan oplossingen, rekening houdend met de genius loci en de erfgoedwaarde van het gebouw. In plaats van nieuwe gevelopeningen te maken, wordt gezocht naar manieren om licht zenitaal in het gebouw te laten dringen.

De open zwemhal baadt in het daglicht, in tegenstelling tot de 'dienende' ruimtes die omwille van hun vorige functie weinig licht nodig hadden of dit omwille van privacy niet verdroegen. Een opening in het kleine bad wordt het medium om het licht door te laten sijpelen in de voormalige technische ruimte. Van ligbad naar lichtbak.

Door een interventie te doen met lichtpatio's in de voormalige omkleedruimtes (nu bibliotheek) verhoogt de lichtinval terwijl overbelichting vermeden wordt. Het aanbrengen van nieuwe openingen in thans gesloten binnenwanden verhoogt de transparantie tussen verschillende functies. Ook de bedieningszone (free flow) wordt via nieuwe openingen in de tribune van zenitaal licht voorzien.

De interventies behouden veel van de structuur en voegen weinig nieuwe elementen toe. Bij de uitwerking van het interieur wordt ingezet op het maximaal hergebruiken van de aanwezige materialen en bij uitstek ook het meubilair van de Kortrijkse Kunstwerkstede Gebroeders De Coene. Deze opvatting sluit aan bij hedendaagse tendenzen over het verminderen van energie-, materiaal- en afvalstromen met oog op een lage milieupact.

Box-in-a-box, under the pool

De uitgesproken tegenstelling tussen de gesloten volumetrie van het dienstenblok en de open constructie van de zwemhal is zowel de kern van het oorspronkelijk ontwerp, als

de voornaamste uitdaging van de huidige herbestemming. In de plattegrond is impliciet een 'box-in-a-box' geconcepieerd (architecturale term voor een groot volume met de buitenschil met daarin een losstaand volume met een binnenschil). Deze structuur is te lezen doordat er ruimte ligt tussen de zwembadkuipen en de buitengevels. De zones op de begane grond onder de zwembadkuipen worden gebruikt om polyvalente inrichting (twee zalen en pitcher) te plaatsen. De ruimte tussen de binnen-en buitenschil is een tussenklimaat dat aansluit op het assenstelsel (punt 1) en break-out space biedt voor de gelijkvloerse functies. De ruimtes met nadruk op extern gebruik zijn hier gegroepeerd.

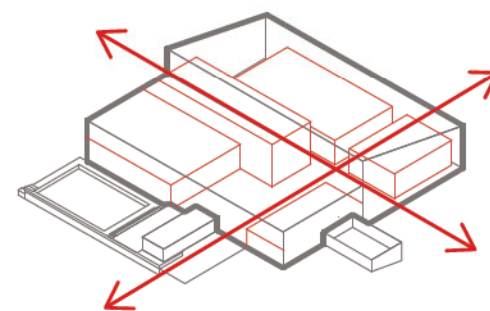
Evocatie van de waterlijn van het zwembad

De voormalige kuipen houden een dubbele conditie in: de huidige lege kuip met een volledige ervaring van de diepte, daarnaast de herinnering aan de waterlijn als oppervlak waar de kuip in zekere zin onder verborgen ging. Voor de grote kuip kiezen we ervoor om beide condities te bestendigen en langs elkaar te tonen. Een nieuwe vloer evocert de vroegere waterlijn en suggereert in materiaal en draagstructuur de vroegere banen. De vloer laat echter twee banen open zodat ook de ervaring van afdalen in de kuip bewaard blijft. Deze nieuw gecreëerde oppervlakte doet dienst als restaurant van waar men de doorsnede van het zwembad visueel kan ervaren. Het onderliggende diepste deel van de kuip wordt dan een geborgen ontmoetingsplek voor buitenlandse studenten, de 'New Oasis'.

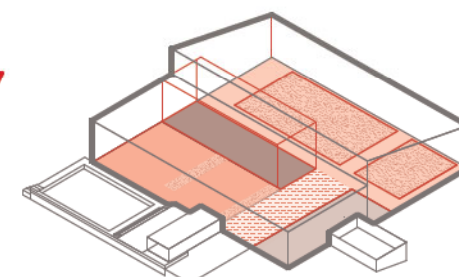
Signaal naar de campus én naar de buurt

Tenslotte maken we ons concept compleet met een visie op de huidige entreezone. Hier wordt de relatie tussen binnen en buiten opnieuw versterkt. De horizontale beleving van de voorgevel met de uitnodigende betonnen luifel en betonnen vijver gaat momenteel verloren achter haagmassieven en hekwerk. Deze worden verwijderd en vervangen door een lage muur die het uitzicht op de luifel en de vijver vrijwaart. De nieuwe toegang van het complex wordt rechts van deze luifel voorzien in functie van het assenstelsel.

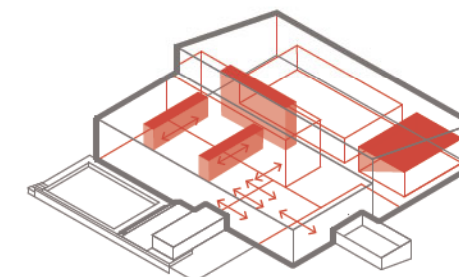
Dit biedt kans om de luifel, die specifiek was toegespitst op de ticketverkoop van het zwembad, een nieuwe bestemming te geven. De luifel wordt een paviljoen met de meer publieke functie van een Howest-café, en krijgt zo een grote signaalfunctie. De royaal bemeten vierkantige inkomhal wordt in haar oorspronkelijke ruimtelijke kwaliteit hersteld. Deze hal dient als ontspanningsruimte voor studenten en kan daarnaast ook polyvalent ingezet worden, bijvoorbeeld als onthaal bij evenementen en als overdekt terras bij het Howest-Café.



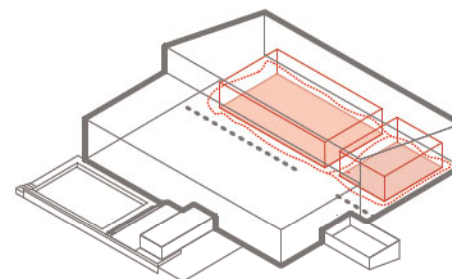
Een gebouw zonder voor- en achterzijde
Doorwaadbaarheid



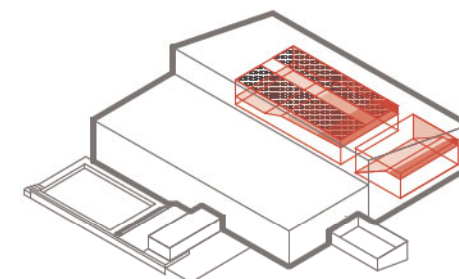
Machine à Nager
Aflesbaarheid van ruimtes



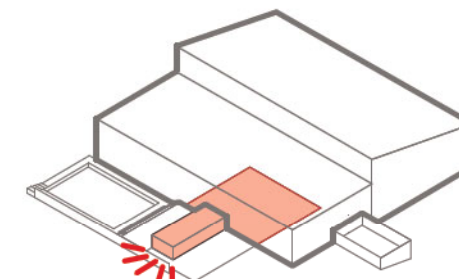
Less is More
Slimme ingrepen voor een klein budget



Box-in-a-box, under the pool
Een variant op het box-in-a-box-principe



Evocatie van de waterlijn van het zwembad
Lopen op het water, duiken in het water



Signaal naar de campus én naar de buurt
Het Howest-Café

Het hart in dwarssnede

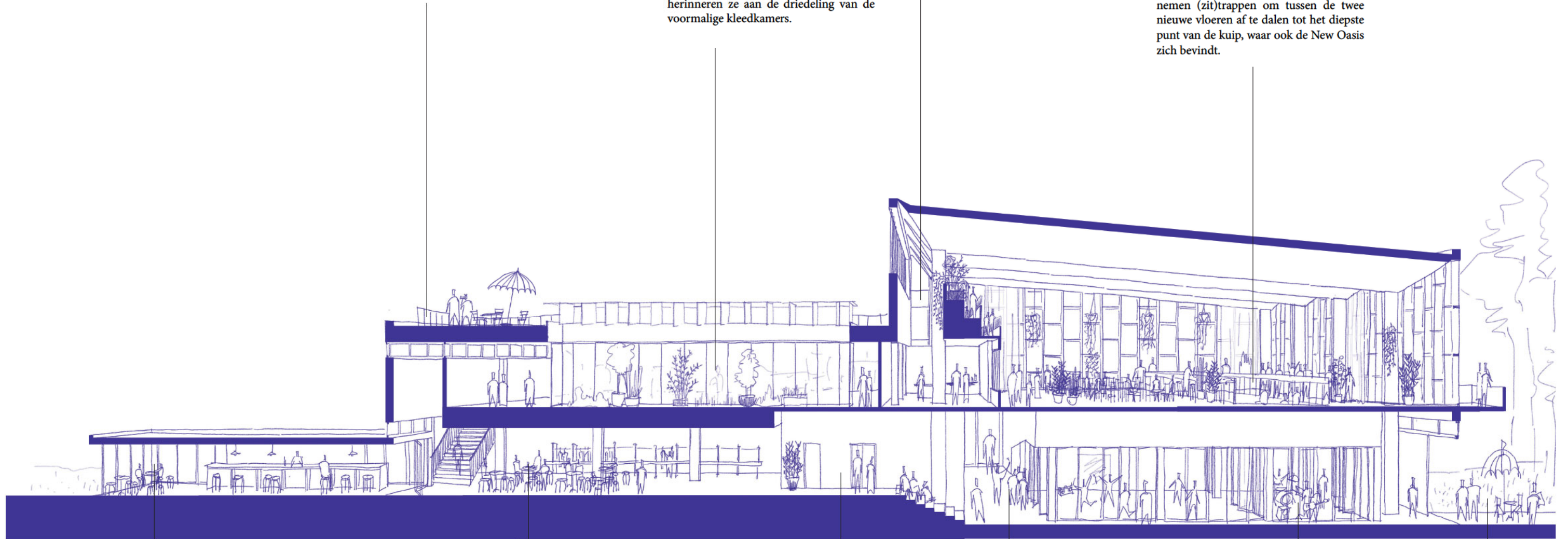
WELKE NIEUWE RELATIES WORDEN ER GELEGD ?

Een **dakterras** kondigt de restaurantfunctie aan vanaf de straat. Je kan er zowel een boek lezen als een dagschotel eten.

Twee **patio's** brengen licht, zicht en groen in de bibliotheek en leeszaal. Qua indeling herinneren ze aan de driedeling van de voormalige kleedkamers.

Door het wegnemen van een deel van de tribune wordt licht binnengetrokken in de **bedieningszone**. De voormalige doucheruimtes kijken zo aan tot tegen het dak van zwemhal.

De ervaring om **af te dalen** in de grote kuip blijft bewaard door twee zwemstroken open te laten. Bezoekers nemen (zit)trappen om tussen de twee nieuwe vloeren af te dalen tot het diepste punt van de kuip, waar ook de New Oasis zich bevindt.



Dwarssnede van het project

De voormalige ticketverkoop/inkompartij wordt omgetoverd tot **Howest-Café**. Geen plek met een grotere signaalfunctie naar de straat en een bevoorrechte ligging tussen terras en vijver.

De originele, open **inkomhal** wordt hersteld in haar functie als primaire verdeler van circulatiestromen: twee bestaande trappen worden aangevuld met een nieuwe verbinding naar de voormalige technische ruimte. De inkomhal fungeert als receptieve ruimte bij occasionele evenementen, en continu als een overdekte terrasruimte bij het Howest-Café.

Nieuwe **doorsteek** tussen inkomhal en voormalige technische ruimte met doorzichten naar de keuken. Van hieruit vertrekt een lift naar de drie verdiepingen van het gebouw.

Het **tussenklimaat** is een rondgang van waaruit de kuipen te ervaren zijn, maar evengoed een break-out zone voor de polyvalente inrichting en als binnenstraat voor de circulatie van personeel, student als gast.

De **polyvalente zalen** liggen langs elkaar en kunnen zowel apart als samen gebruikt worden.

De nieuwe gevelopening trekt de groene omgeving binnen en geeft aanleiding voor een **Parkterras**.

Het hart in langssnede

HOE VERWEVEN DE FUNCTIES ZICH MET ELKAAR ?

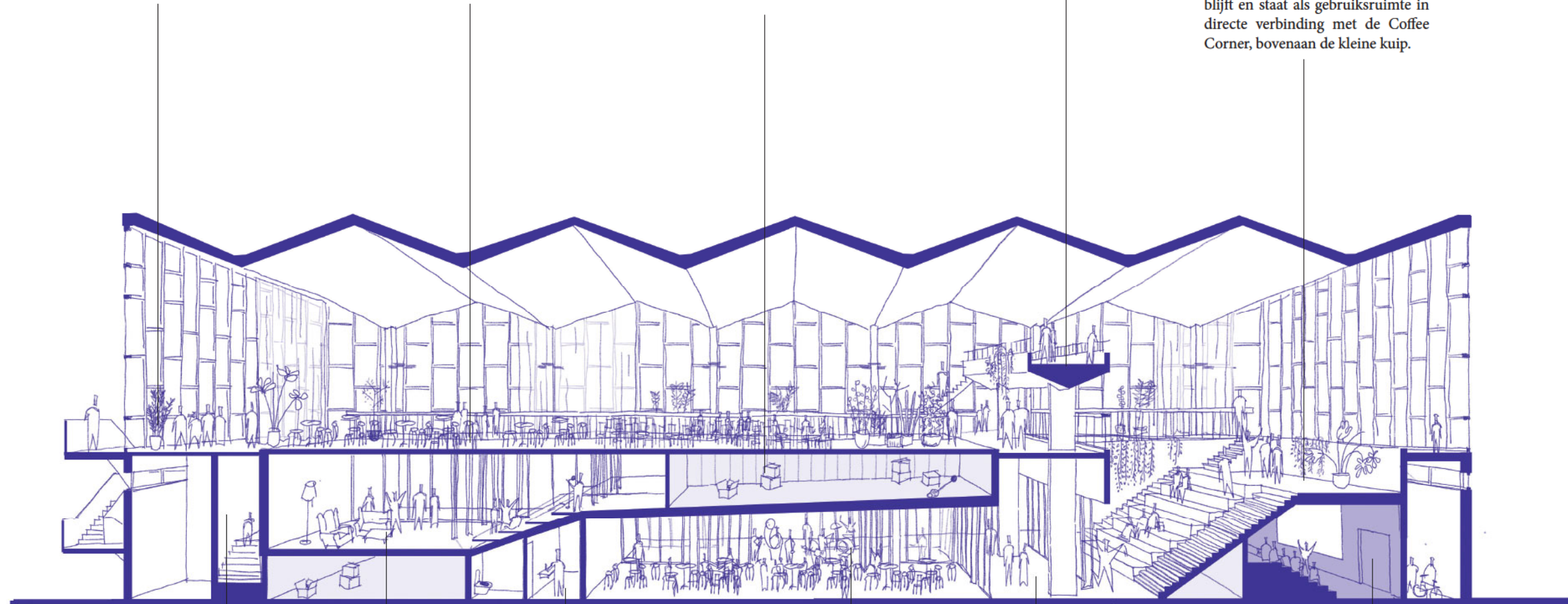
Door het toevoegen van een binnenzonnewering (**serre-gordijn**) hoort warmte zich op tussen doek en gevel om vervolgens door natuurlijke ventilatie te worden afgevoerd.

De nieuwe vloer herinnert aan de **waterlijn**, volgt de ritmering van de banen en vormt het gros van de zitplaatsen voor het restaurant.

Bergruimte bij het restaurant in het laagste deel van de kuip

De **loopbrug** wordt ingezet als gebruiksruimte bij het restaurant en biedt een panoramisch uitzicht over de hal en omgeving.

De **lounge** bevindt zich op de bodem van de kleine kuip die deels bewaard blijft en staat als gebruiksruimte in directe verbinding met de Coffee Corner, bovenaan de kleine kuip.



Langssnede van het project

De **directe toegang van de New Oasis** is te bereiken via het tussenklimaat van het gelijkvloers. Ze staat hiermee in verbinding met de polyvalente inrichting van het gelijkvloers (zalen en pitcher), alsook met het sanitair. Via dezelfde weg kan ook het restaurant verlaten worden.

De **New Oasis** nestelt tussen de grote kuip en de nieuwe vloer van het restaurant.

Toiletten in functie van de New Oasis en de polyvalente inrichting.

De **polyvalente zalen** zijn als box-in-box georganiseerd onder de grote kuip.

Het **tussenklimaat** is zowel niet-geklimatiseerde rondgang, circulatie, als connector. Met open ramen staat de polyvalente zaal in verbinding met de zittrappen naar de Coffee Corner en het restaurant.

De **Pitcher** bevindt zich op één van de donkerste plekken van het project. Deze mini-cinema is als box-in-box zowel bereikbaar vanuit het restaurant, als van het tussenklimaat, wat extern gebruik vergemakkelijkt.

Herbestemmingsstrategie

HOE WORDEN DE PROGRAMMAONDERDELEN ONDERGEBRACHT IN HET GEBOUW ?

De architecturale strategie is erop gericht de visie (in 6 punten) te realiseren en we leggen ze hier uit aan de hand van het gestelde programma (op hoofdlijnen). Sleutel voor deze strategie is maximaal behoud van karaktervolle en kwaliteitsvolle gebouwdelen en het weghalen van (erfgoed-)versturende elementen zowel binnen als buiten.

De strakke en sobere architectuur blijft behouden. De dualiteit tussen de open en gesloten geveldelen blijft sprekend. Op het gelijkvloers niveau worden twee nieuwe openingen voorzien aan parkzijde, aansluitend op de zichtlijn vanuit de inkomhal, en in de rechterzijgevel. De oorspronkelijke muuropeningen in de linkerzijgevel blijven behouden als toegang tot keuken en de voormalige technische ruimte. De bestaande en nieuwe openingen worden ingevuld met beglaasde raam- of deurpartijen om bijkomend licht binnen te trekken. Op de verdieping blijven de gevelopeningen van het schrijnwerk onaangetast.

CIRCULATIERUIMTE

Een nieuwe circulatie wordt ingevoegd, aansluitend op de inkomhal van het gebouw. Deze bestaat uit een horizontale en verticale circulatie-as die zorgen voor het ontsluiten van het gelijkvloers niveau aan de parkzijde, dat oorspronkelijk enkel dienst deed als technische ruimte. Beide assen sluiten aan op de inkomhal en zijn zichtbaar vanaf de inkomhal. De inkomhal blijft zijn bruikbaarheid als startpunt van alle circulatie-assen doorheen het gebouw behouden. De inkomhal is de ontmoetingsplek waar deze allen samenkomen. Bovendien kan het in nieuwe toestand verschillende functies innemen: als onthaal, als foyer bij evenementen of als uitbreiding op het Howest-Café.

Het plaatsen van een lift op de kruising van de beide assen zorgt ervoor dat alle verdiepingen toegankelijk worden vanuit één centraal punt met name het hoger en lager gelijkvloers niveau, alsook de verdieping en de hoger gelegen passage tussen de twee zwemkuipen.

RESTAURANT

In het open volume van de voormalige zwemhal wordt het studentenrestaurant gevestigd. De integratie van de hal in de groene omgeving maakt deze tot de kern van het complex. De zwemhal als meest toonaangevende ruimte wordt zoveel als mogelijk bewaard in zijn oorspronkelijke toestand. Het monumentale bad van de grote zwemkuip wordt behouden. De herkenbaarheid van de kuip wordt extra benadrukt door deze in te delen volgens de oorspronkelijke zwemstroken. De watermassa wordt ingesneden volgens deze stroken voor het implementeren van nieuwe leefruimtes boven en onder de watertafel. Op het tijdstip van de bouw van het zwembad bestond de site uit een

landschappelijk open terrein. De bezoekers van de zwemhal hadden zicht op de omgeving vanaf de watertafel in de zwemkuip. Het inrichten van het studentenrestaurant op deze locatie neemt deze beleving opnieuw op bij de herbestemming van het complex als baken in zijn omgeving.

In de voormalige doucheruimtes aan de zwemhal wordt de bedieningszone van het studentenrestaurant ingericht. Vanaf de tribune in de zwemhal wordt er bijkomend licht getrokken in deze ruimte. Dit gebeurt door het uithalen van de bovenste vloer van de tribune, om de onderliggende bedieningsruimte van de keuken van natuurlijk licht te voorzien. Het verhogen van het comfort van deze ruimtes door het inbrengen van natuurlijk licht wordt bekomen zonder te raken aan de gevelopeningen van de gesloten geveldelen.

BIBLIOTHEEK, LEESZAAL

EN VERGADERPLEKKEN

De voormalige kleedruimtes op de verdieping aan de straatzijde worden ingericht als bibliotheekruimte. Deze ruimte kan op zich functioneren door het behoud en herbruik van de oorspronkelijke trappenpartij. Gezien ook hier het uitgangspunt is om de geslotenheid in de gevel te behouden, worden enkele patio's voorzien in de ruimtes om een verbeterde lichtinval te bekomen. De patio's worden dusdanig geplaatst dat de driedigheids van deze zone behouden blijft (omkleedruimte heren, dames en scholen). Nauw aansluitend bij de leeszaal worden vergaderplekken en stille werkruimtes ingericht in de voormalige schoolkleedruimtes en directiekantoren.

NEW OASIS

De inrichting van de New Oasis als knusse leefruimte onder de watertafel zorgt ervoor dat deze op zichzelf kan functioneren maar zich ook kan integreren binnen de nieuwe levendigheid van de zwemhal. De inpassing in het 'diepe' deel van het zwembad activeert enerzijds de mogelijkheid deze ruimte door de 'internationals' verder te laten aankleden en anderzijds een dichte betrokkenheid met de 'nationals'. De onmiddellijke toegang via de open circulatieruimte op het gelijkvloers en het restaurant genereert deze belangrijke interactie met de medestudenten.

POLYVALENTE INRICHTING

De gesloten ruimtes op het gelijkvloers niveau aan parkzijde, die voorheen dienst deden als technische ruimte, worden bij herbestemming mee ingezet als nuttige gebruiksruimte. Volgens het box-in-a-box principe bekomen we een akoestisch en thermisch losstaand geheel binnen het volume. Het verbinden van deze zone met de inkom, voor het toegankelijk maken van deze zone, en het openwerken van de bovenliggende (kleine) zwemkuip zorgt ervoor dat het dubbelhoog volume aan parkzijde een

polyvalente, comfortabele belevingsruimte wordt op twee niveaus. Het behouden van de huidige openingen van de poorten en het toevoegen van een gevelopening aan de achtergevel zorgt ervoor dat de omgeving zowel op het gelijkvloers niveau als in het gebouw wordt binnengebracht.

CONCIËRGEWONING EN LOGISTIEKE NEVENFUNCTIES

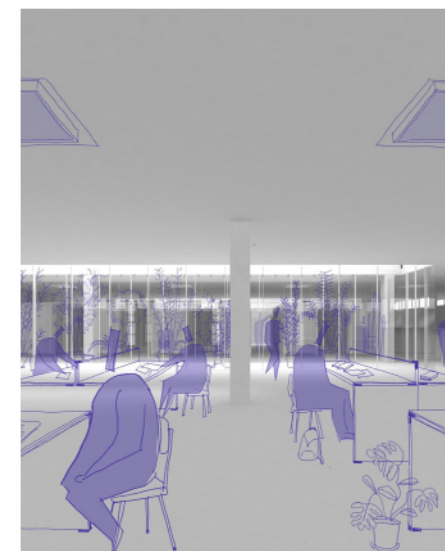
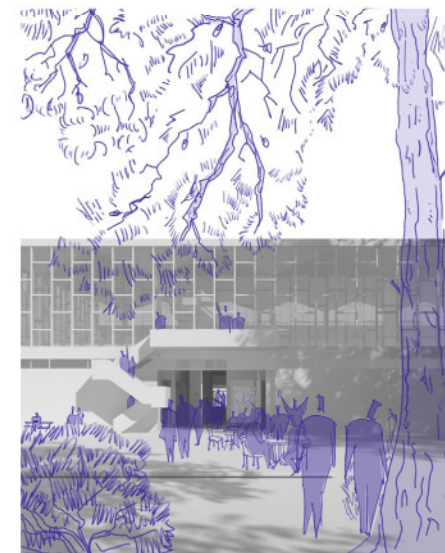
Het programma van eisen vraagt een conciërgewoning en logistieke functies die eigen zijn aan een gebouw met een publiek karakter. Rekening houdend met het passief behoudbeginsel is het inpassen van de conciërgewoning in de oude conciërgerie niet meer dan een evidentie. Het verplaatsen van deze functie en herinrichten van deze ruimtes zou teniet doen aan de architecturale kwaliteit ervan. Dit betekent niet alleen een behoud van ruimte (met gerichte gevelopeningen) maar ook een behoud van de bijhorende interieuraankleding. De logistieke functies worden tevens terug voorzien op de destijds hiervoor gekozen positie. Aan het eerste zicht onttrokken doch op de meest aangewezen plek voor een duidelijke leesbaarheid van het gebouw.

INTERIEUR

De vloer-, wand- en plafonduafwerking alsook de oorspronkelijke meubels blijven behouden en worden geïntegreerd. De originele betegelde vlakken worden aangevuld en hersteld. De vaste banken in de zwemhal, ladders en trappen van de zwemkuipen blijven behouden. De decoratieve wandbetegeling ter hoogte van de tribune aan het zwembad wordt uitgezuiverd en kunnen aangevuld worden met een hedendaagse kunstingreep om de leesbaarheid ervan te verhogen. Originele sanitaire elementen zijn enkel nog her en der aanwezig, maar worden samengebracht in het sanitair van de inkomhal als getuige voor een zo breed mogelijk publiek - terwijl het overige sanitair nieuwbouw is. Typerende elementen uit de technische ruimte zoals de motoren en de elektrische borden worden omwille van hun sculpturale waarde ingezet in het tussenklimaat van het gelijkvloers. Ook kunnen de zandfilters doorzaagd worden en dienen als zitruimte.

Het nog aanwezige meubilair van De Coene wordt maximaal ingezet in de nieuwe werking. Vaste ingewerkte interieurelementen (bv. ingemaakte kast) worden ongemoeid gelaten en maken deel uit van het gebruik en de inrichting van de ruimte. Losse niet aanpasbare interieurelementen (bv. bureautafel) worden opnieuw ingezet als los meubelement maar eventueel geherlokaliseerd. Vaste modulaire elementen (zoals de kleedhokjes en zitbanken) worden geherdefinieerd: vertrekkende vanuit het modulair systeem, maar aangevuld om te kunnen inzetten voor een nieuw gebruik.

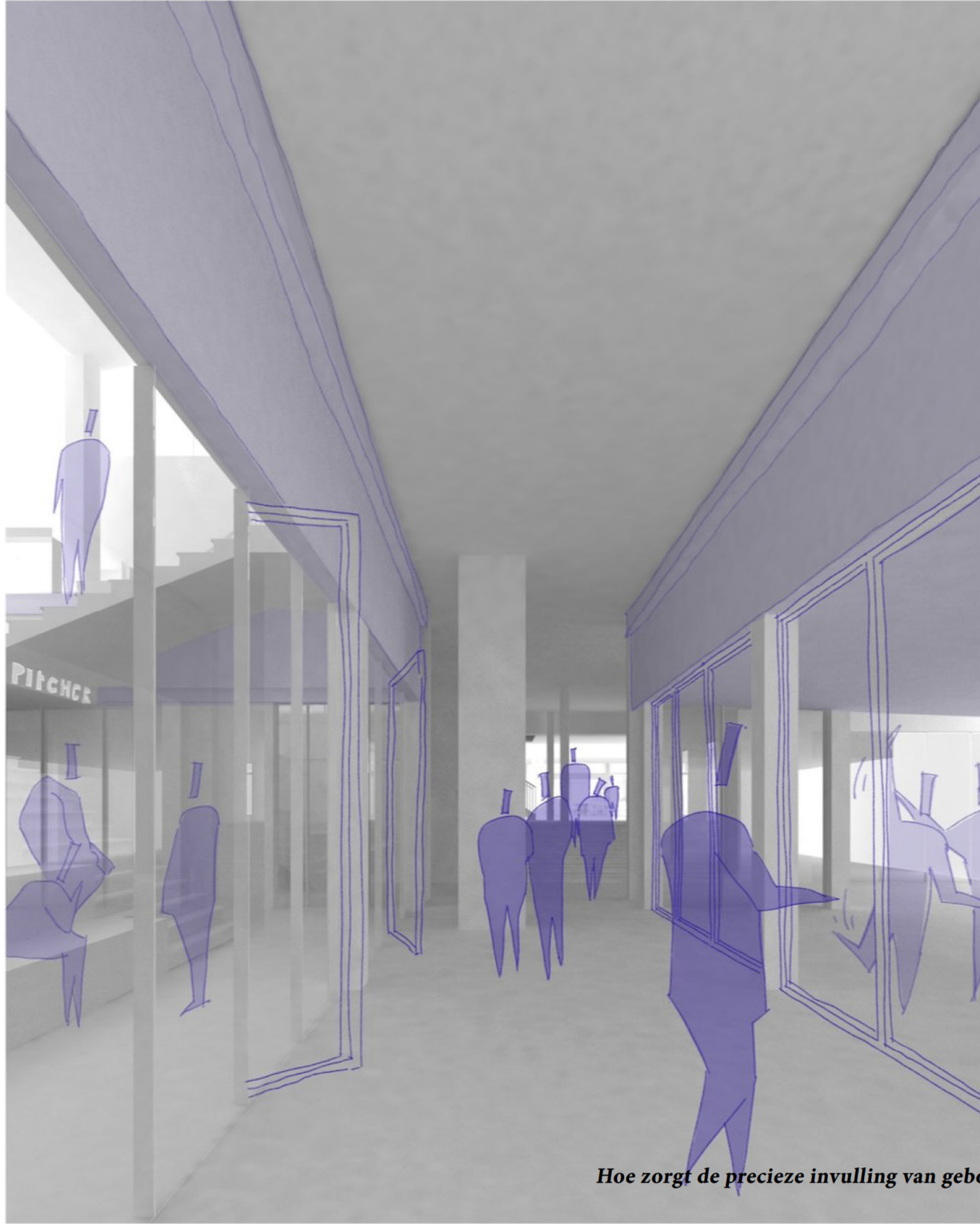
HOE WORDT ER OMGEGAAN MET DE BEVINDINGEN UIT HET HERBESTEMMINGSONDERZOEK ?



1. Het zwembadcomplex als baken in de omgeving herwaarderen
2. De modernistische architectuur met strakke en sobere stijkenmerken herkenbaar houden
3. De architecturale dualiteit van open versus gesloten geveldelen respecteren
4. De integrale architectuurvisie van het ontwerp behoeden
5. De functionele openheid van de grote inkomhal aanscherpen
6. De oorspronkelijke circulatie-assen doorheen het complex recupereren
7. De monumentale herkenbaarheid van de zwemhal vrijwaren
8. De driedelige opdeling van de omkleedzones eerbiedigen
9. De bescheiden beslotenheid van de burelen en ruimten voor het personeel bewaren
10. De toegankelijkheid van het zwembadcomplex optimaliseren

1. Het complex wordt, door een betere toegankelijkheid op 2 kruisende assen, terug ervaren als een baken in deze sterk evoluerende campusomgeving. Hierin kaderen de centrale functies van restaurant en bibliotheek.
2. De ingrepen aan de gevel zijn beperkt tot het creëren van herkenningpunten t.b.v. de circulatie waarbij de architectuur uiterst herkenbaar blijft.
3. De geslotenheid van de geveldelen blijft behouden. Door middel van enkele tactische ingrepen wordt er licht binnengetrokken om de functionaliteit, de circulatie en het comfort te verbeteren.
4. De integrale visie wordt behoed door het zoneringsprincipe en de circulatiestromen te vertalen naar het voorliggende programma. Bovendien wordt maximaal ingezet op behoud van interieurs en gevels.
5. Storende latere ingrepen worden uit de inkomhal verwijderd t.b.v. transparantie en circulatie. De inkomhal eist haar centrale positie terug op en maakt connectie met de nieuwe circulatie-assen.
6. Door het opnieuw inzetten van de inkomhal als eerste ontmoetingsplek worden de historische circulatie-assen opnieuw opgenomen in de werking. Door gerichte ingrepen op de verdieping (verwijderen latere toevoegingen en inpassen nieuwe lichtkoepels) worden oude circulatie-assen geheractiveerd.
7. De zwemhal blijft herkenbaar, alsook de werking van de zwemkuip. Enkel noodzakelijke ingrepen om de nieuwe functie mogelijk te maken, zo blijft het (belevings)kader en de aankleding visueel voor toekomstige gebruikers.
8. Deze wordt terug leesbaar gemaakt in de nieuwe toepassing van de bibliotheek met bijbehorende werk- en ontmoetingsruimtes. Dit wordt bekomen door het implementeren van patio's om de driedelige opdeling te verduidelijken.
9. De ruimtes die zich teruggetrokken opstellen in het gebouw worden voorbehouden voor het personeel. Deze functies vragen weinig tot geen ingrepen aan de bestaande context.
10. Dit gebeurt door de twee kruisende assen door het gebouw heen die aansluiting zoeken met de campusomgeving en willen uitnodigen tot gebruik door verschillende bezoekers.

2



PLANVORMING
Hoe zorgt de precieze invulling van gebouw en site voor verblijfskwaliteit?

Sfeerbeeld tussenklimaat onder kuipen

Een gebouw zonder voor- en achterzijde

GELIJKVLOERS

Polyvalente inrichting

1. Onthaal / ontspanningsruimte
2. Polyvalente zaal 1
3. Polyvalente zaal 2
4. Pitcher voor voorstellingen
5. Grote vergaderruimte
6. Berging polyvalente inrichting

Catering

7. Howest-Café
8. Bereidingskeuken
9. Bedieningszone
10. Gebruiksruimte
11. Coffee Corner
12. Berging catering
13. Berging Coffee Corner

Bieb en stille werkrumte

14. Bibliotheek
15. Stille werkrumte
16. Treincoupés / kleine vergaderruimtes
17. Archief

New Oasis

18. Polyvalente ruimte
19. Kitchenette

Logistiek en conciërge

20. Appartement conciërge
21. Technische ruimte
22. Lockers
23. Hoogspanningscabine

Sanitair en circulatie

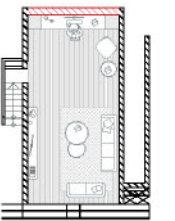
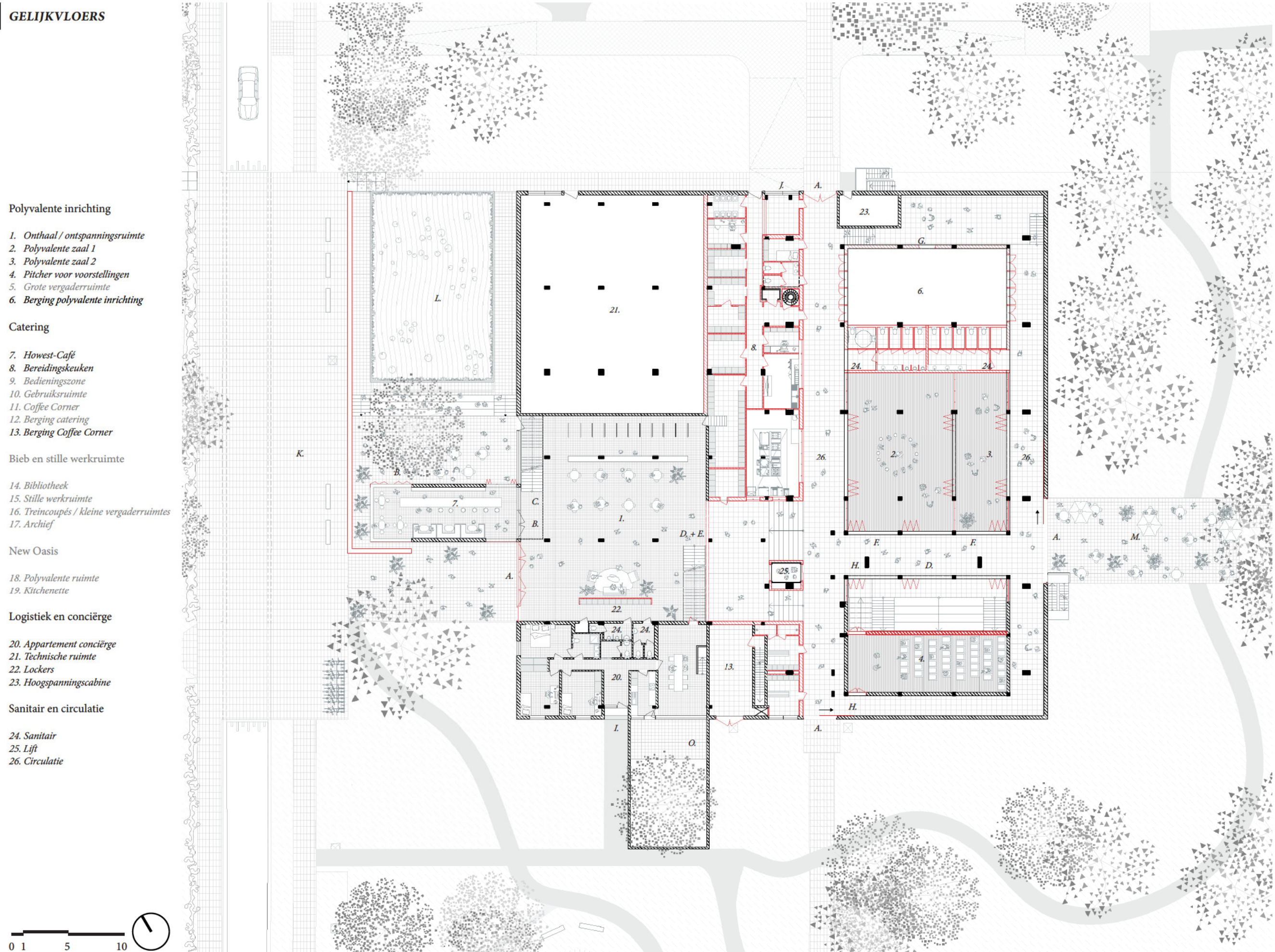
24. Sanitair
25. Lift
26. Circulatie

Toegangen

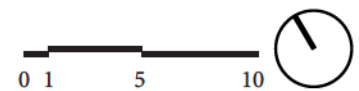
- A. Toegang gebouw
- B. Toegang Howest-Café
- C. Toegang bibliotheek
- D. Toegang restaurant
- E. Toegang vergaderzalen
- F. Toegang polyvalente zalen
- G. Toegang New Oasis
- H. Toegang pitcher
- I. Toegang conciërge
- J. Toegang bereidingskeuken

Buitenruimte

- K. Voorplein
- L. Vijver
- M. Parkterras
- N. Dakterras
- O. Private buitenruimte conciërge
- P. Patio
- Q. Zone UV-panelen



+ 0,5: niveau leefruimte conciërge



Voedsel voor lichaam en geest

EERSTE VERDIEPING

Polyvalente inrichting

1. Onthaal / ontspanningsruimte
2. Polyvalente zaal 1
3. Polyvalente zaal 2
4. Pitcher voor voorstellingen
5. Grote vergaderruimte
6. Berging polyvalente inrichting

Catering

7. Howest-Café
8. Bereidingskeuken
9. Bedieningszone
10. Gebruiksruimte
11. Coffee Corner
12. Berging catering
13. Berging Coffee Corner

Bieb en stille werkruimte

14. Bibliotheek
15. Stille werkruimte
16. Treincoupés / kleine vergaderruimtes
17. Archief

New Oasis

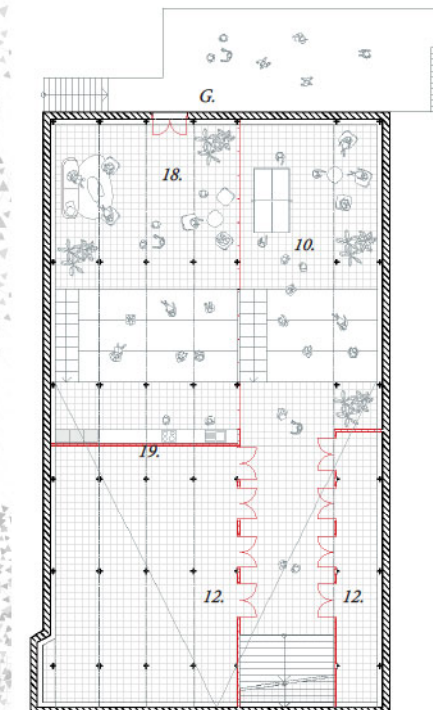
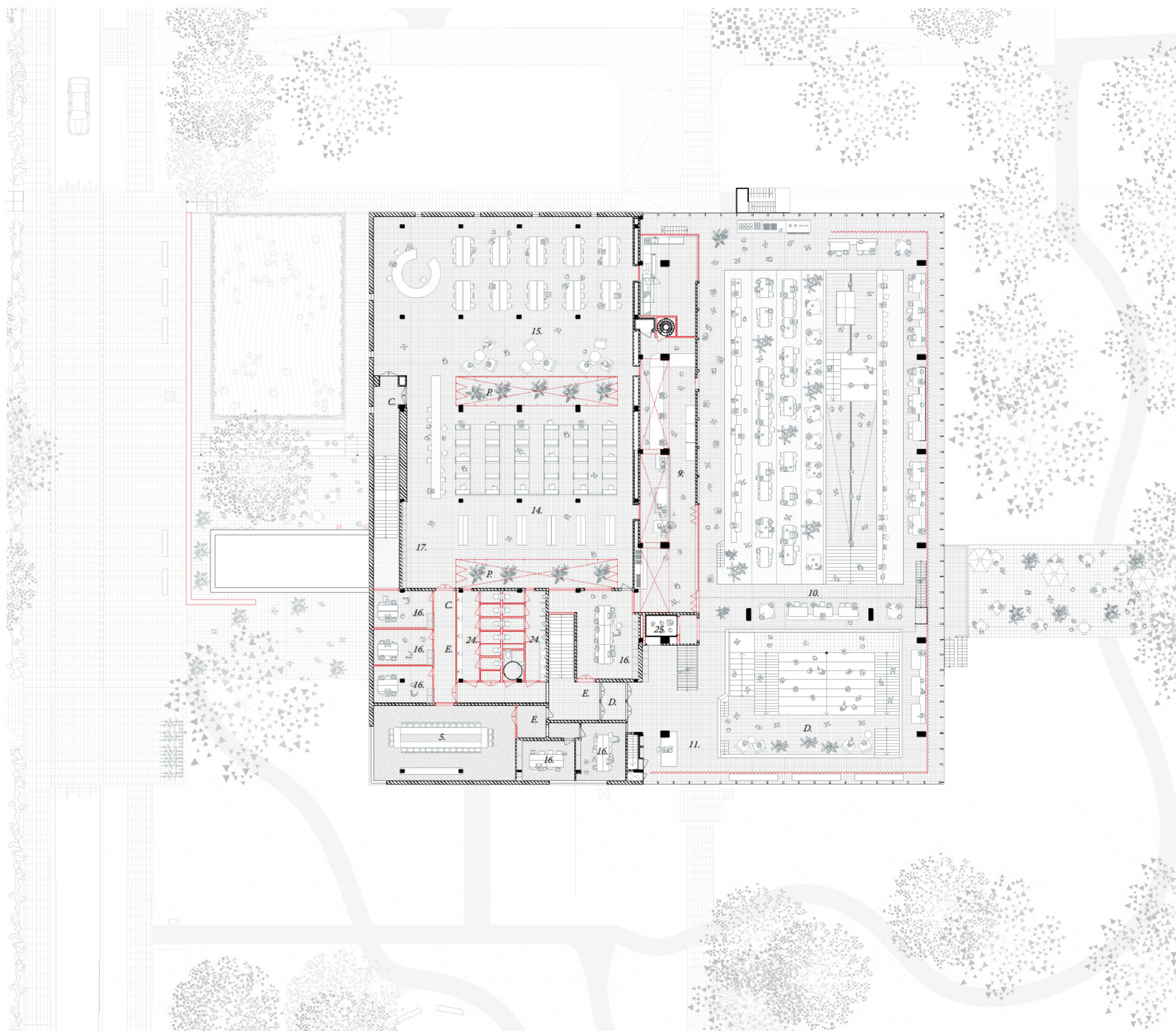
18. Polyvalente ruimte
19. Kitchenette

Logistiek en conciërge

20. Appartement conciërge
21. Technische ruimte
22. Lockers
23. Hoogspanningscabine

Sanitair en circulatie

24. Sanitair
25. Lift
26. Circulatie



+ 0,5: niveau laagste punt grote kuip

Toegangen

- A. Toegang gebouw
- B. Toegang Howest-Café
- C. Toegang bibliotheek
- D. Toegang restaurant
- E. Toegang vergaderzalen
- F. Toegang polyvalente zalen
- G. Toegang New Oasis
- H. Toegang pitcher
- I. Toegang conciërge
- J. Toegang bereidingskeuken

Buitenruimte

- K. Voorplein
- L. Vijver
- M. Parkterras
- N. Dakterras
- O. Private buitenruimte conciërge
- P. Patio
- Q. Zone UV-panelen

0 1 5 10



Balkon op de campus

TWEEDE VERDIEPING

Polyvalente inrichting

1. Onthaal / ontspanningsruimte
2. Polyvalente zaal 1
3. Polyvalente zaal 2
4. Pitcher voor voorstellingen
5. Grote vergaderruimte
6. Berging polyvalente inrichting

Catering

7. Howest-Café
8. Bereidingskeuken
9. Bedieningszone
10. Gebruiksruimte
11. Coffee Corner
12. Berging catering
13. Berging Coffee Corner

Bieb en stille werkrumte

14. Bibliotheek
15. Stille werkrumte
16. Treincoups / kleine vergaderruimtes
17. Archief

New Oasis

18. Polyvalente ruimte
19. Kitchenette

Logistiek en conciërge

20. Appartement conciërge
21. Technische ruimte
22. Lockers
23. Hoogspanningscabine

Sanitair en circulatie

24. Sanitair
25. Lift
26. Circulatie

Toegangen

- A. Toegang gebouw
- B. Toegang Howest-Café
- C. Toegang bibliotheek
- D. Toegang restaurant
- E. Toegang vergaderzalen
- F. Toegang polyvalente zalen
- G. Toegang New Oasis
- H. Toegang pitcher
- I. Toegang conciërge
- J. Toegang bereidingskeuken

Buitenruimte

- K. Voorplein
- L. Vijver
- M. Parkterras
- N. Dakterras
- O. Private buitenruimte conciërge
- P. Patio
- Q. Zone UV-panelen

0 1 5 10



Het Howest-Paviljoen

INKOMHAL / CAFÉ / CONCIËRGE

Howest-Café

1. Toog
2. Gebruikruimte
3. Berging
4. Waterterras

Inkomhal

5. Inkomzone
6. Onthaal
7. Vestiaire
8. Lockers
9. Ontspanningsruimte
10. Sanitair heren
11. Sanitair dames

Conciërge

12. Inkomhal
13. Vestiaire
14. Toilet
15. Eetruimte
16. Keuken
17. Leefruimte
18. Toegang inkomhal
19. Nachthal
20. Slaapkamer
21. Badkamer

De inkomhal wordt ingezet als startpunt van de diverse circulatiestromen doorheen het gebouw. De inkomhal is de centrale ontmoetingsplek van waaruit de verscheidene looplijnen starten, op maat van de diverse gebruikers. De recente invulling van de cafetaria in deze inkomzone wordt verwijderd, met als doel opnieuw de open ruimte te bekomen die het oorspronkelijk ontwerp voor ogen had.

Zo kan deze naast zijn functie, louter als inkomhal, ook fungeren als onthaal, als foyer bij evenementen maar evengoed ook als uitbreiding op het Howest-Café aan de inkomzone. Het meubel van De Coene wordt opnieuw ingezet als vestiairemeubel. Een nieuw meubel met lockers wordt geplaatst ter hoogte de toiletten. De achterwand van deze lockers geeft een sober uitzicht, dat aanleunt op het uniforme uitzicht van de inkomhal. De lockers zijn toegankelijk vanaf de achterzijde, ter hoogte van de deuren van de toiletten.

In het uitspringend volume aan de voorgevel wordt het Howest-Café ingericht. Het wegvallen van de voormalige ticketverkoop in deze zone maakt het mogelijk deze ruimte in te zetten als levendige aantrekkingsfactor, gelegen aan de straatzijde. De vijver, die gesitueerd is in deze zone, wordt betrokken bij de nieuw te creëren terrasruimte. De openheid van dit volume aan de straatzijde heeft een duidelijke signaalfunctie. Het haagmassief waarachter de vijver momenteel verstopt zit, wordt verwijderd om de zichtbaarheid te versterken. Het Howest-Café kan in deze zone uitwiden op vele manieren, naar omliggende binnen- en buitenruimtes.

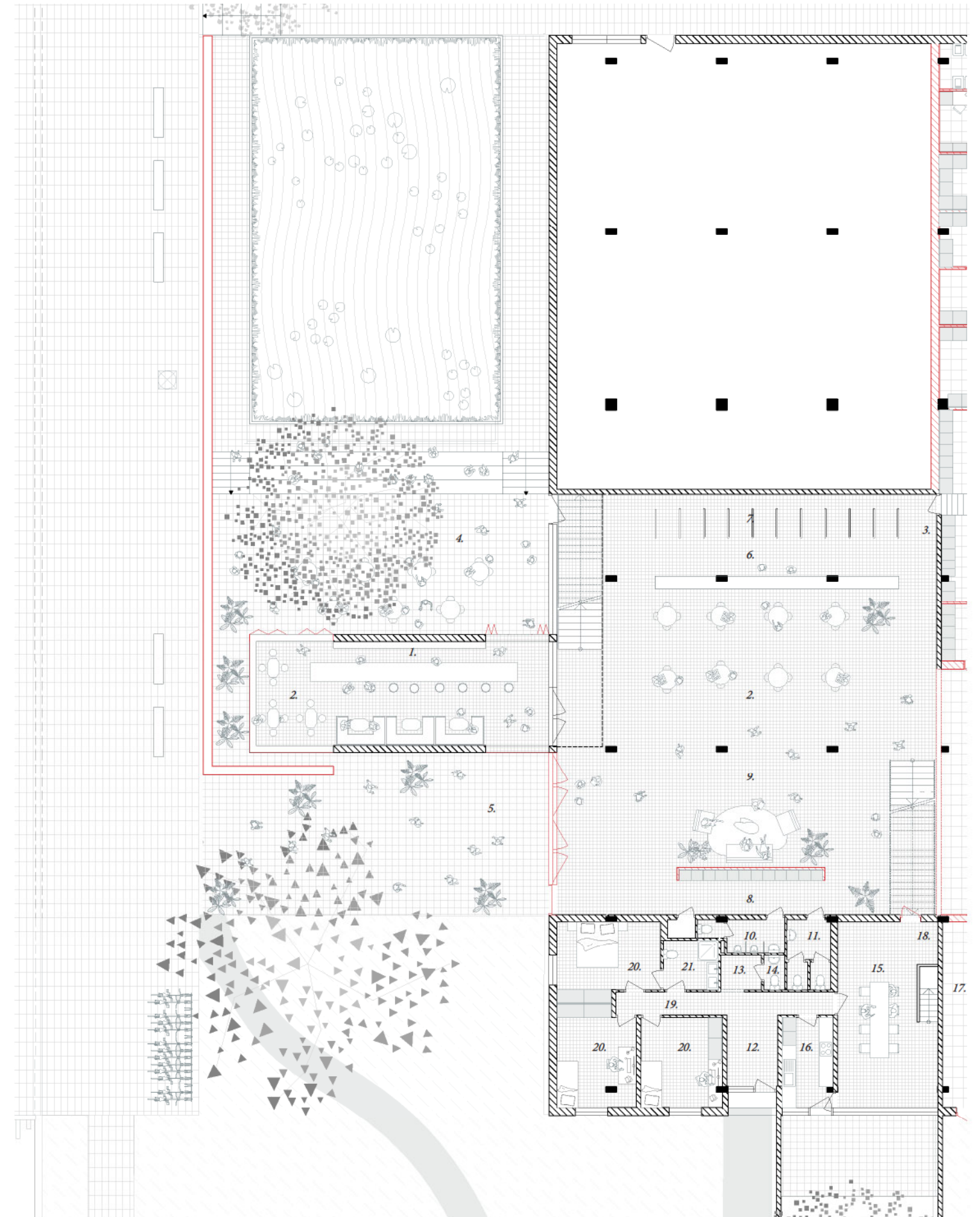
De conciërgewoning blijft in haar integriteit behouden en krijgt een bijkomende toegang vanuit de inkomhal.



Het Howest-Café als paviljoen aan het water



De inkomhal dubbelt als ontspanningsruimte, onthaal en overdekt terras bij het café



Extract gelijkvloers

Genereuze circulatieruimte wordt gedeelde gebruikersruimte

POLYVALENTE INRICHTING / TUSSENKLIMAAT

Tussenklimaat

- A. Toegang Parkterras
- B. Toegang Zijde Penta
- C. Toegang Zijde Algemene Diensten
- D. Toegang polyvalente zaal
- E. Toegang pitcher
- F. Toegang New Oasis
- G. Toegang restaurant
- H. Toegang keuken
- I. Toegang EHBO
- J. Toegang sanitair personeel
- K. Toegang kleedkamers

Polyvalente inrichting

- 1. Polyvalente zaal 1
- 2. Polyvalente zaal 2
- 3. Pitcher voor voorstellingen
- 4. Berging

Sanitair (gedeeld met New Oasis)

- 5. Sanitair heren
- 6. Sanitair dames
- 7. Sanitair MIVA
- 8. Borstvoedingslokaal

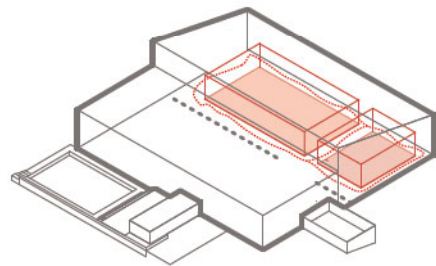
De polyvalente inrichting is deels terug te vinden boven de conciërgewoning, maar voornamelijk in de voormalige technische ruimtes aan parkzijde.

De ruimtes onder de twee kuipen worden ingericht tot polyvalente zalen en pitcher. De twee kuipen fungeren volgens het box-in-a-box principe, waarbij ze een akoestisch en thermisch losstaand geheel binnen het volume vormen. De twee polyvalente zalen onder de grote kuip kunnen door hun inplanting zowel los van elkaar als samen gebruikt worden. Door de bodem van de kleine kuip deels te vervangen door een trapvolume ontstaat een boeiende relatie met de zwembadhal die zowel zicht als licht biedt. Onder deze trapconstructie vindt het afgesloten pitchervolume een plek.

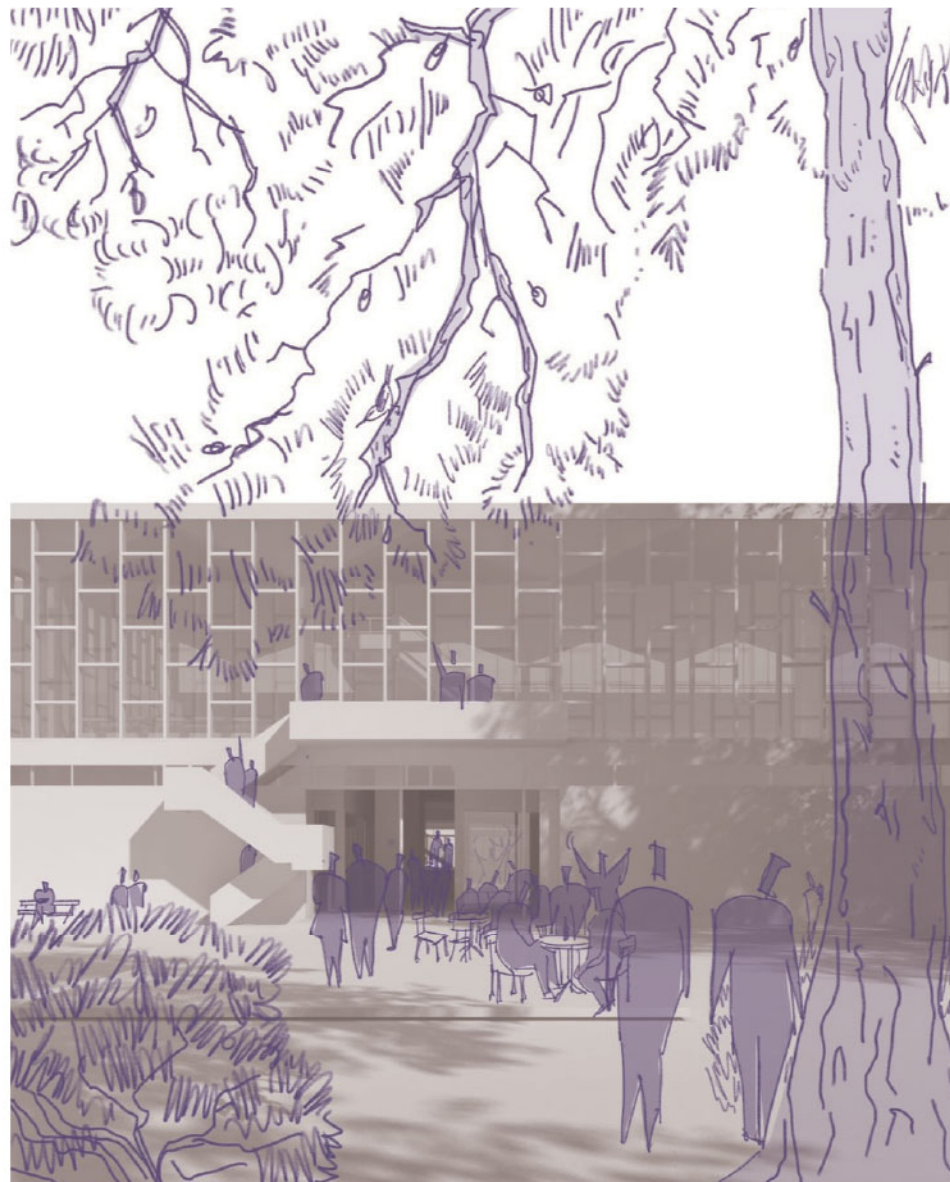
De tussenruimte die de zalen omgeeft, is voldoende breed om polyvalent te worden ingevuld en mede dienst te doen als nuttige break-out zone voor de polyvalente functies.

De poorten op het gelijkvloersniveau, aan de drie zijden van het gebouw, worden ingevuld met een raam- of deurpartij. Aan de achtergevel wordt er een nieuwe gevelopening voorzien.

Door deze ingrepen wordt er bijkomend licht binngetrokken in de ruimtes. De raam- en deurpartijen geven zicht op de omgeving vanuit de nieuwe gebruikersruimtes, en vice versa.

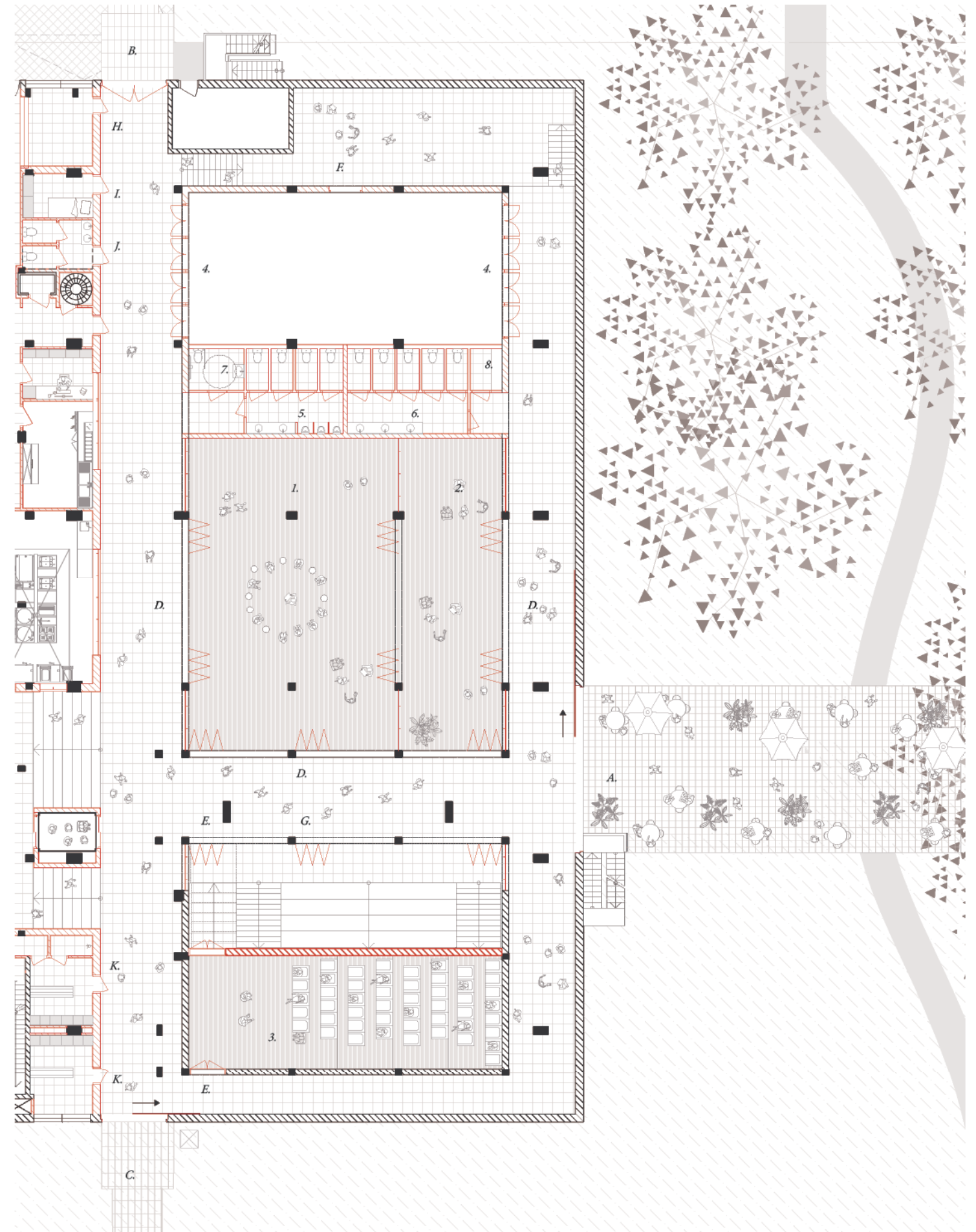


De polyvalente inrichting wordt losgetrokken van de buitenwanden als een box-in-box



Tussenruimte als raakvlak tussen restaurant en polyvalente zalen

Achtergevel met nieuwe toegang tot polyvalente inrichting en restaurant



Extract gelijkvloers

Van kleedkamer tot leeskamer

BIBLIOTHEEK / STILLE WERKPLEKKEN / TREINCOUPÉS / VERGADERZAAL

De voormalige kleedruimtes (dames en heren) op de verdieping aan de straatzijde worden ingericht als bibliotheek en leeszaal. Deze ruimte is toegankelijk via de oorspronkelijke trappenpartij. De ruimte kan via deze circulatiestroom op zich functioneren en is afsluitbaar. Het plaatsen van patio's in deze ruimte zorgt ervoor dat de geslotenheid in de gevels blijft behouden en een verbeterde lichtinval bekomen wordt in deze zone. De patio's worden in die mate gepositioneerd dat de driedigheid van de kleedruimtes herkenbaar blijft bij herbesteding.

Nauw gelinkt aan de bibliotheek worden concentratieplekken/treincoupés ingericht in de voormalige schoolkleedkamers. De functie wordt nog verderop teruggevonden

in de voormalige directiebureaus. Doordat deze zone oorspronkelijk via een eigen trap bereikbaar is vanuit de inkomhal, kunnen de concentratieplekken los van de bibliotheek gebruikt worden (bijvoorbeeld buiten de openingsuren). De oorspronkelijke vergaderzaal blijft haar royale ruimtelijkheid behouden, maar wordt vergroot doordat ze uitbreidt met het voormalige directiesanitaire. Het voormalige sanitair van de scholenkleedkamers wordt ingezet als kleine vergaderzaal, in relatie met de patio.

Qua interieur kan er niet om de nog aanwezige elementen van De Coene heengegaan worden. De kleedcabines worden herdacht als boekenrekken, studeercellen en stille werkplekken. De oorspronkelijke indeling

met haar typerende ritmiek van cabines en lockers vormt de blauwdruk voor de nieuwe indeling. Nieuwe elementen vinden hun detaillering in het werk van De Coene en maken, waar mogelijk, gebruik van het hout van gedemonteerde kleedcabines als grondstof.

Tussen de verschillende zones -die vandaag van elkaar gescheiden zijn- kan op eenvoudige wijze een visuele relatie gelegd worden: van treincoupé naar traphal, van leeszaal naar restaurant, van master meeting room naar circulatieruimte.



Bibliotheek en stille werkruimte

1. Inkomzone
2. Onthaal
3. Printer / snijmachine
4. Vaste PC's
5. Open werkplekken
6. Studeercel
7. Boekenrek in voormalige kleedkamers
8. Open boekenrek
9. Hoge werkplekken met oplaadpunten
10. Archief
11. Patio

Vergaderen en projectwerk

12. Treincoupé
13. Kleine vergaderzaal
14. Grote vergaderzaal

Sanitair (gedeeld met restaurant)

15. Sanitair heren
16. Sanitair dames
17. Sanitair MIVA

Circulatie

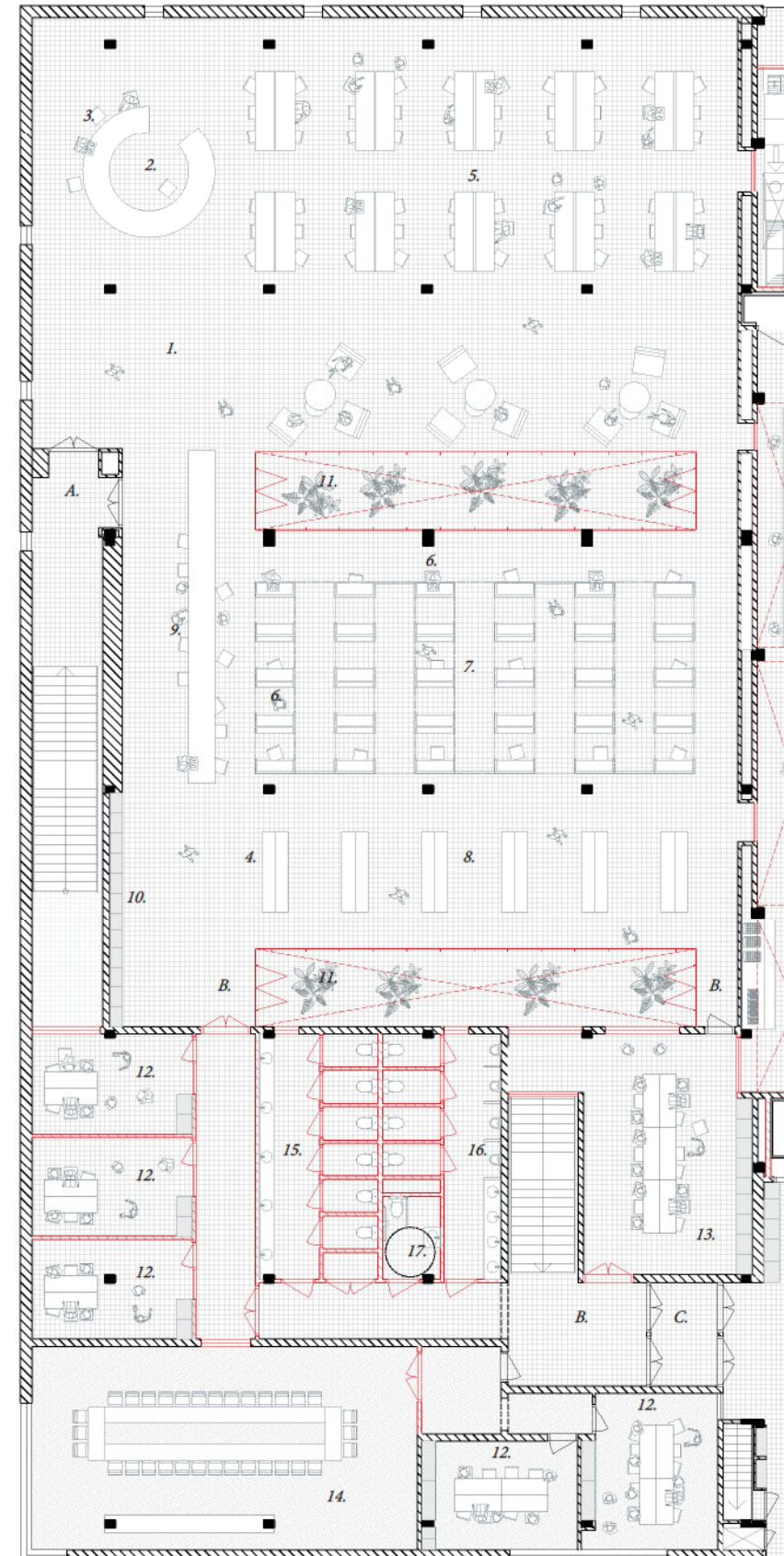
- A. Toegang bibliotheek
- B. Toegang projectwerk en vergaderzalen
- C. Toegang restaurant

Origineel bouwplan

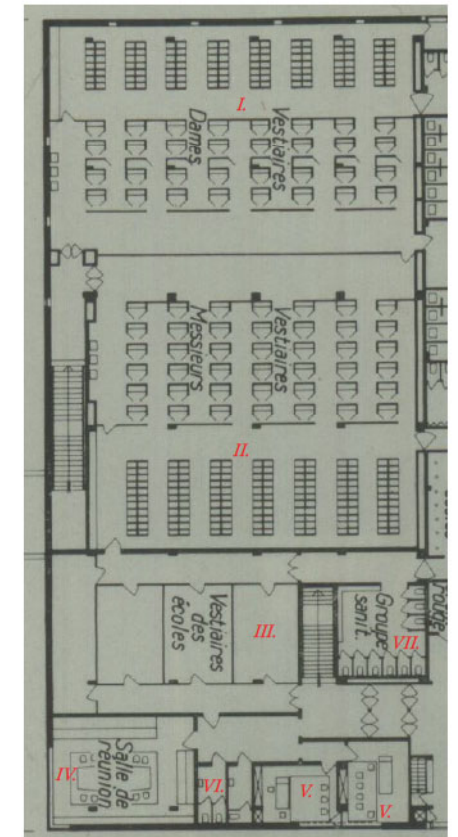
- I. Kleedkamer Dames
- II. Kleedkamer Heren
- III. Kleedkamer scholen
- IV. Vergaderzaal directie
- V. Bureaus directie
- VI. Sanitair directie
- VII. Douches scholen



Twee patio's brengen licht in de bibliotheek, terwijl het meubilair en de planindeling het beeld van de voormalige kleedruimte oproept



Extract verdiepingsplan



Extract bouwplan indeling kleedruimtes en directie

Eten in goede banen

KEUKEN / RESTAURANT / COFFEE CORNER

Het inrichten van het studentenrestaurant in de voormalige zwembadhal laat deze opnieuw fungeren als dé centrale ruimte binnen het gebouw en de campus. Het kenmerkende, monumentale bad van de grote zwemkuip blijft behouden en wordt extra benadrukt door deze in te delen volgens de oorspronkelijke zwemstroken. Het implementeren van nieuwe leefruimtes boven en onder de watertafel wordt hierbij mee benadrukt.

In de zone van de voormalige doucheruimtes aan de zwembadhal wordt de bedienings- en afwaszone van het studentenrestaurant ingericht. Door de zone van de bediening en de eetruime zoveel mogelijk op één niveau te plaatsen, is het mogelijk om tussen beide een vlotte circulatie te bekomen (o.m. bij het dragen van een plateau vanaf de bedieningszone). Ter hoogte van de bedieningszone zijn op het gelijkvloers niveau ondersteunende functies ingericht. Dit betreft o.m. de berging en de keukenruimtes. De aanvoer en afvoer gebeurt via de deurpartijen op het gelijkvloers waar de voormalige poorten zich bevonden. Om het transport tussen beide niveaus te vergemakkelijken wordt in deze

zone een lift geplaatst (flows doorsproken met Sodexo).

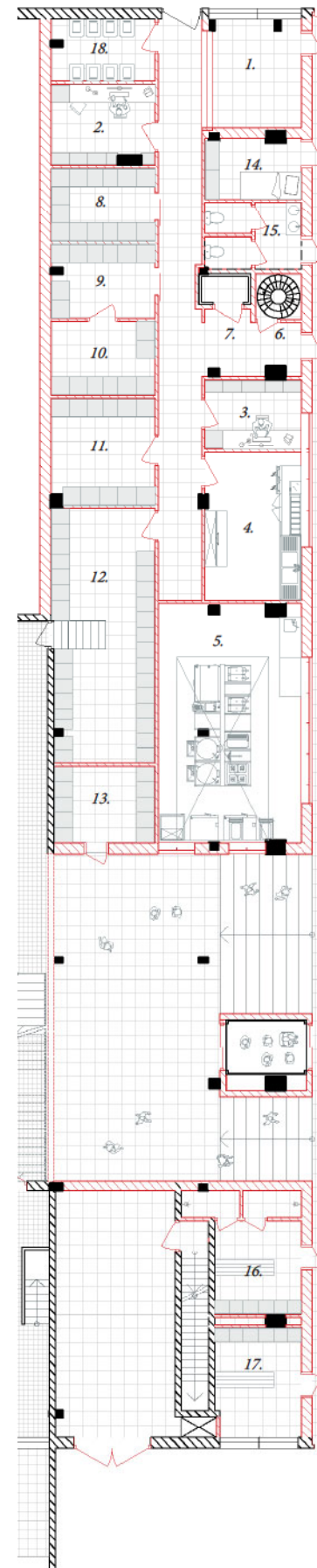
Vanaf de tribune in de zwembadhal wordt er bijkomend (natuurlijk) licht binnengetrokken in de bedieningsruimte. Dit gebeurt door het uithalen van de bovenste vloer van de tribune.

Behoudens deze ingreep is het nog steeds mogelijk om de tribune bij herbestemming functioneel in te zetten. De eenvoudige indeling van de zwemkuip maakt het mogelijk om deze zone niet enkel te laten fungeren als eetzaal maar ook te laten dienst doen als podium voor evenementen.

De Coffee Corner wordt ingericht op de plek van de voormalige bar in de zwembadhal. Ter ondersteuning van de free flow kan de student hier terecht voor warme dranken en broodjes. De ruimte rondom de Coffee Corner wordt ingericht als lounge ruimte, die overgaat in de kleine kuip en de zittrappen. Ook na sluitingsuren van de catering, kan deze Coffee Corner blijven functioneren.



De zwembadhal met haar tribunes en hoogteverschillen biedt plaats aan een breed scala van verblijfsplekken



Extract gelijkvloers bereidingskeuken



Boven: Snede doorheen free flow in voormalige doucheruimtes, verlicht door nieuwe snedes uit de tribune.
Onder: keuken verlicht met binnenramen op tussenklimaat

Bereidingskeuken

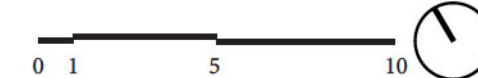
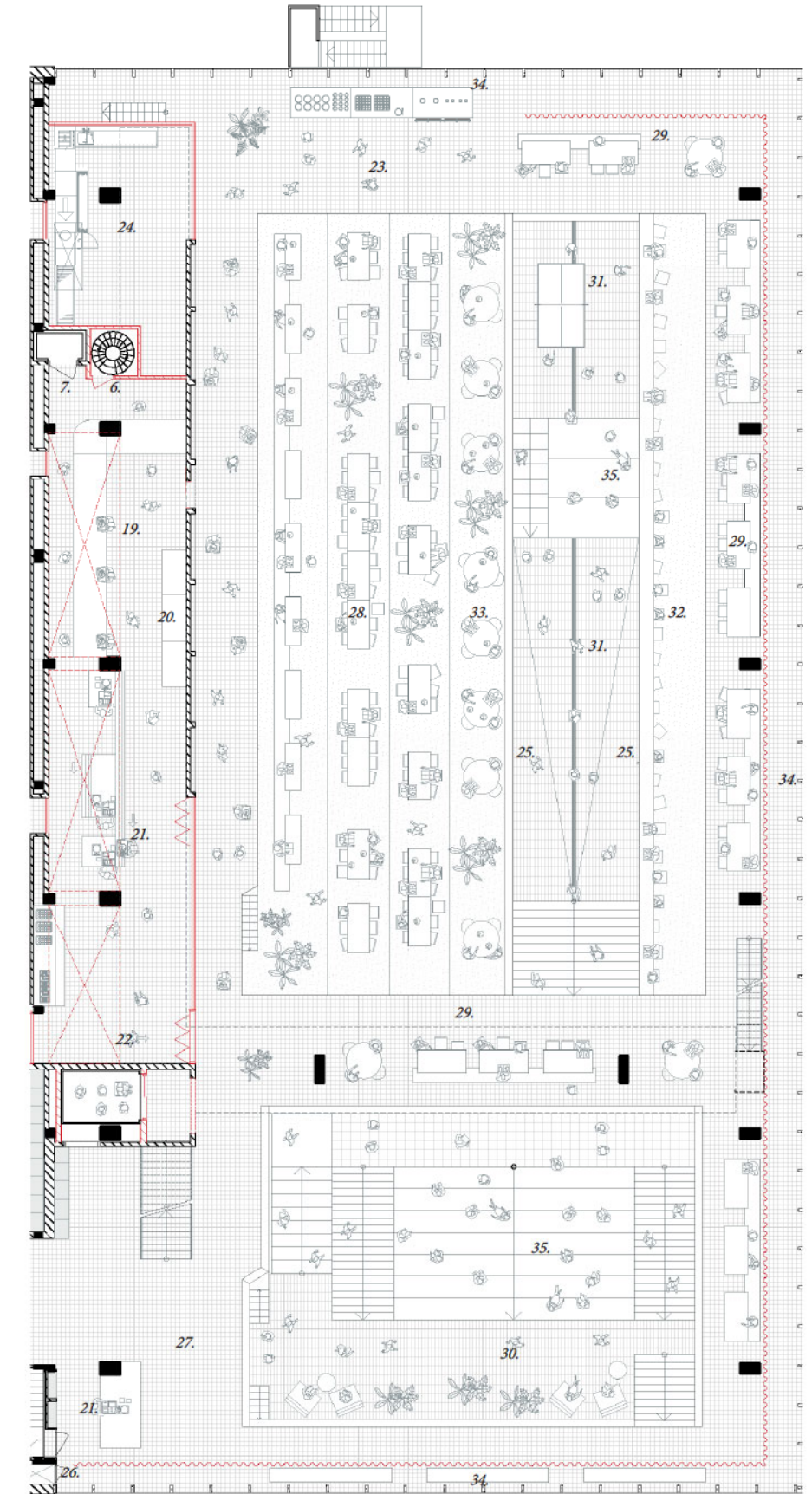
1. Leveringen
2. Ontvangst
3. Bureel
4. Koude keuken
5. Warme keuken
6. Trap tussen keuken en uitgifte
7. Lift tussen keuken en uitgifte
8. Koelcel groenten en fruit
9. Koelcel zuivel en vlees
10. Vriescel
11. Stock non-food
12. Stock food
13. Schoonmaak
14. EHBO
15. Sanitair personeel
16. Kleedruimte heren
17. Kleedruimte dames
18. Afval (natuurlijk verlucht)

Catering

19. Bedieningszone
20. Dranken
21. Kassa
22. Bestek en glazen
23. Afruimtafel
24. Afwaslokaal
25. Toegang berging catering
26. Toegang berging Coffee Corner

Restaurant

27. Coffee Corner
28. Eettafels
29. Tafels over zwembadbanken
30. Loungeruimte
31. Pick-nick
32. Hoge tafel
33. Staantafel
34. Tussenklimaat
35. Zittrappen



Extract verdieplingsplan uitgifte, gebruikruimte en afwas

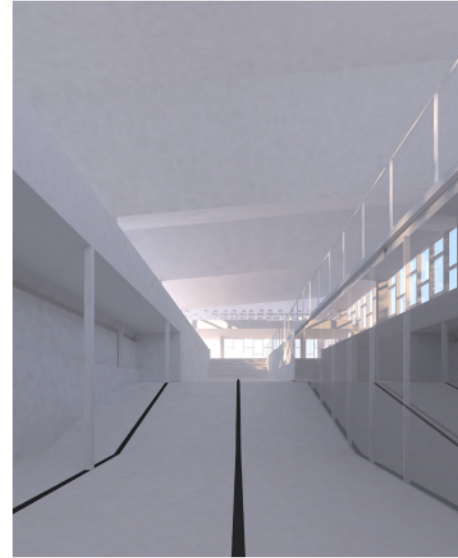
Een oase onder water

NEW OASIS

Op de ritmering van de voormalige banen van de grote kuip wordt een draagstructuur voorzien die een nieuwe vloer draagt. De twee condities van de grote kuip worden ervaren: zowel de kuip als monumentaal betegelde ruimte als de voormalige waterlijn aan het oppervlak.

Tussen deze twee condities nestelt zich de New Oasis, die zowel op zichzelf kan functioneren maar zich ook kan integreren binnen de nieuwe levendigheid van de zwemhal. Door de twee toegangen is de Oasis zowel los van als met de zwemhal te gebruiken. Visueel vormt ze het verlengde van de gebruikruimte van het restaurant in de kuip, die ze zowel kan toe-eigenen als mee in dialoog kan gaan.

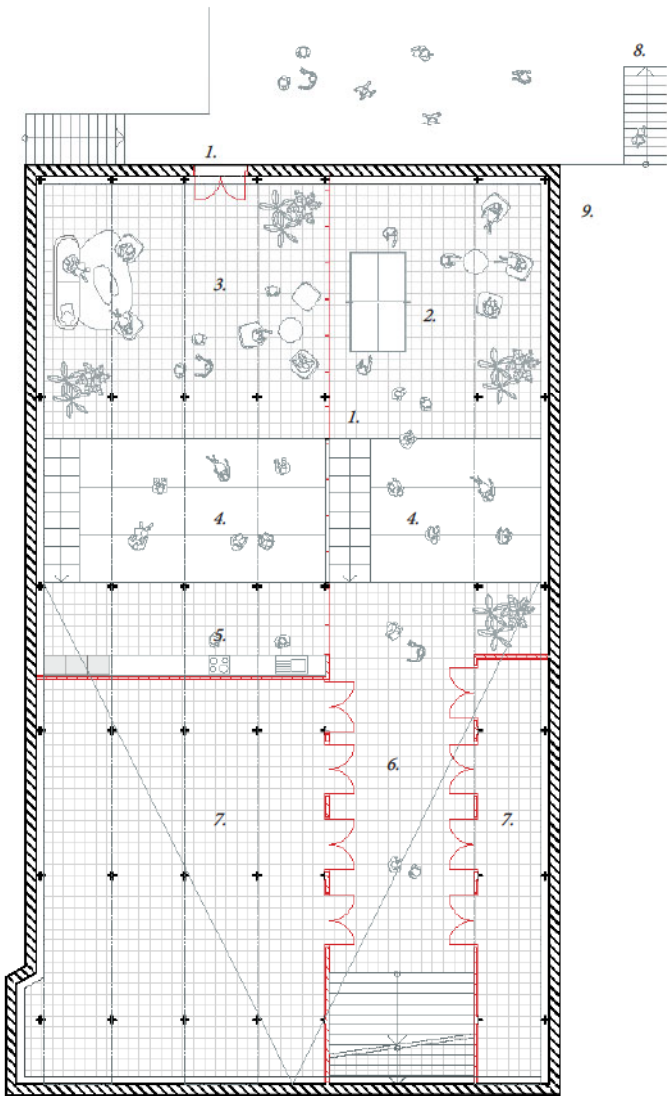
De New Oasis is vrij in te vullen, maar de typerende helling geeft alvast aanleiding tot een zit- of ligelement. Via de aparte toegang tot het gelijkvloers staat de New Oasis overigens in verbinding met de polyvalente inrichting die ze vrij kan gebruiken indien niet bezet door derden.



volumestudie open stroken



volumestudie relatie new oasis - kuip



Plan + 0,5

New Oasis

1. Toegang tot New Oasis
2. Ontspanningsruimte
3. Polyvalente ruimte
4. Zittrappen
5. Kitchenette
6. Pick-Nick
7. Bergruimte
8. Toegang tot sanitair
9. Mogelijkheid tot lift of helling



Een nieuwe oase ontstaat onder het wateroppervlak, zowel geborgen als in directe relatie tot de hal

3

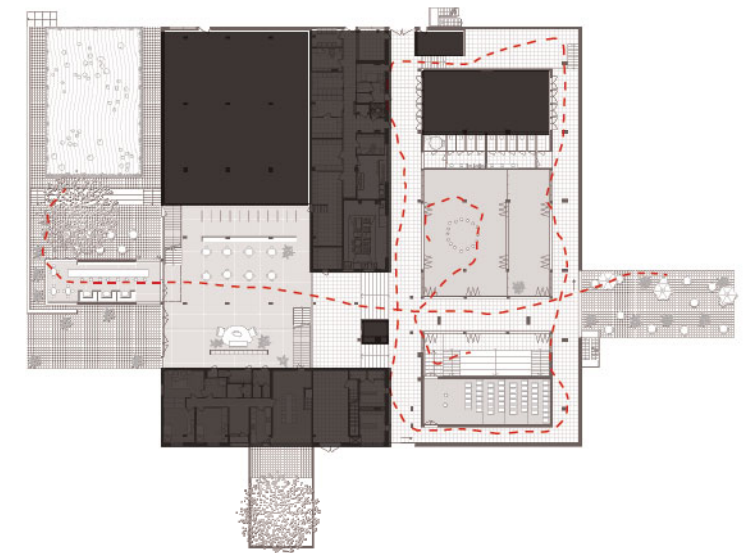
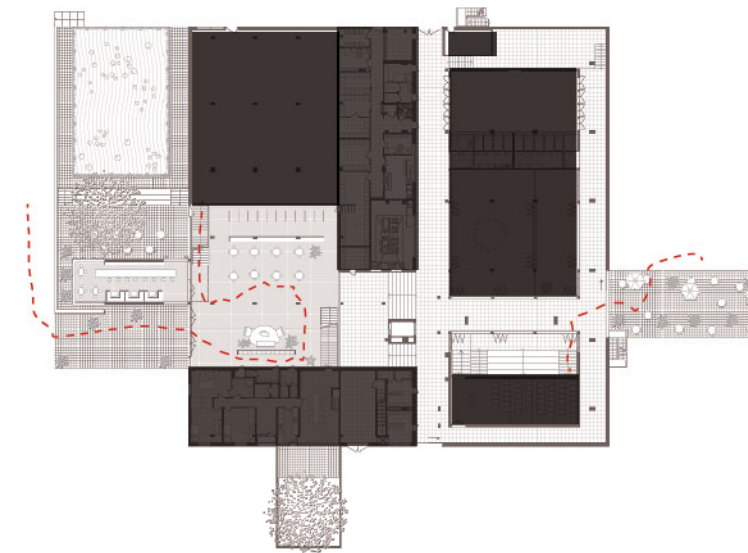
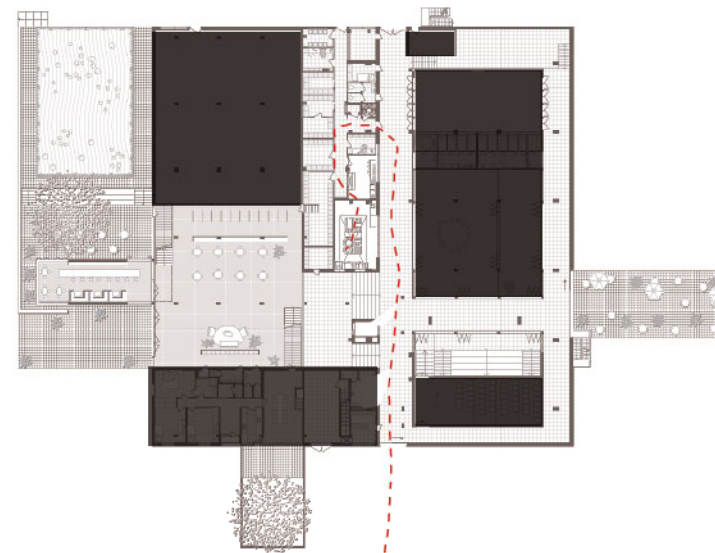
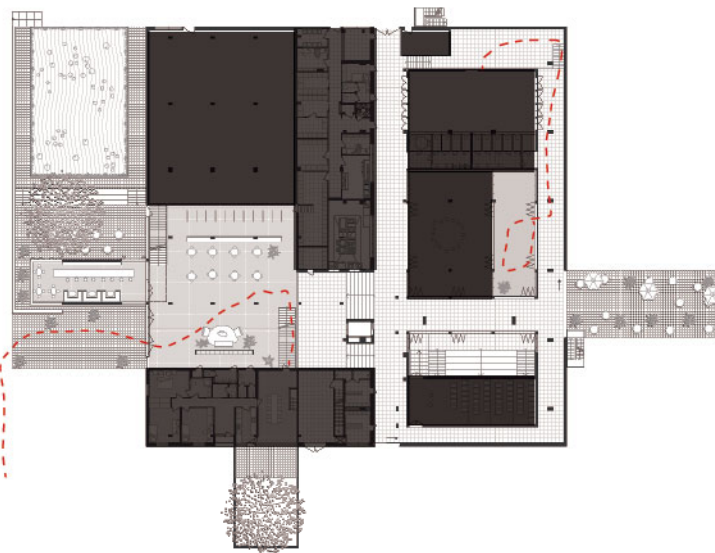
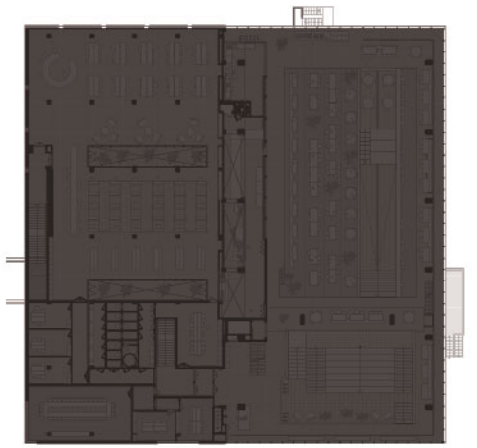
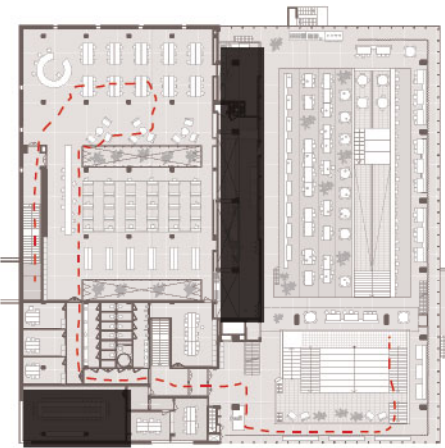
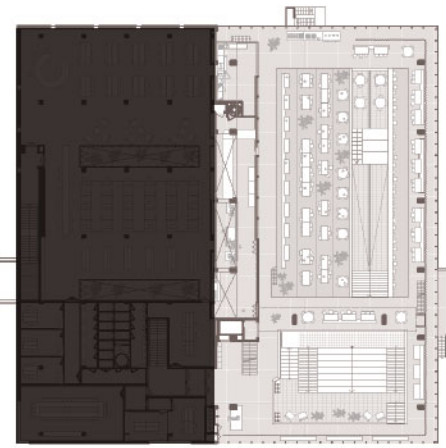
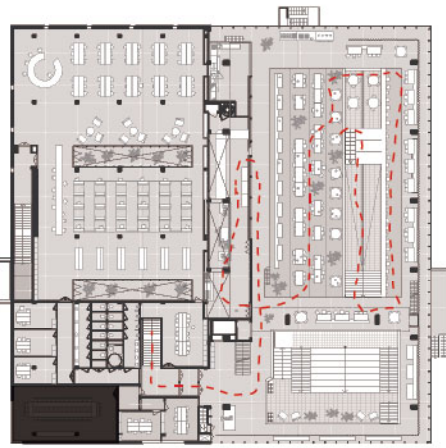
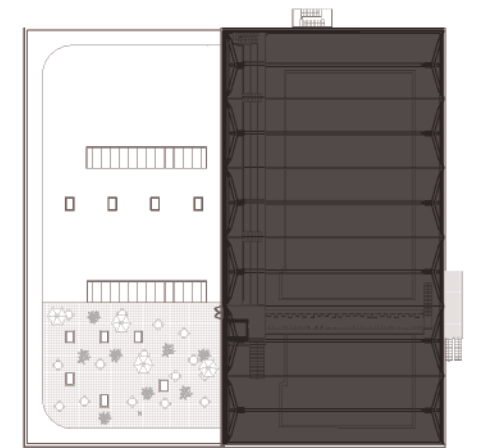
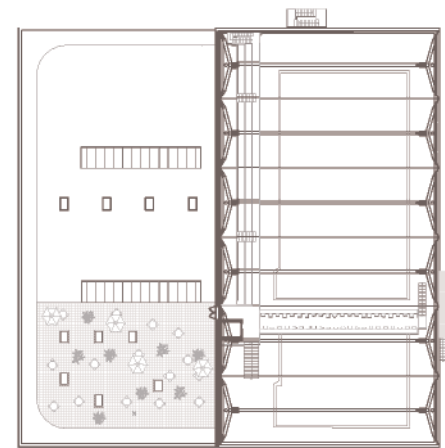
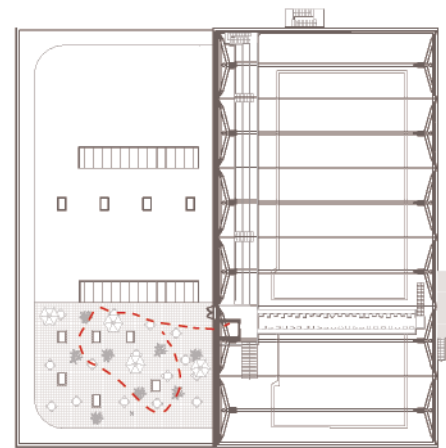
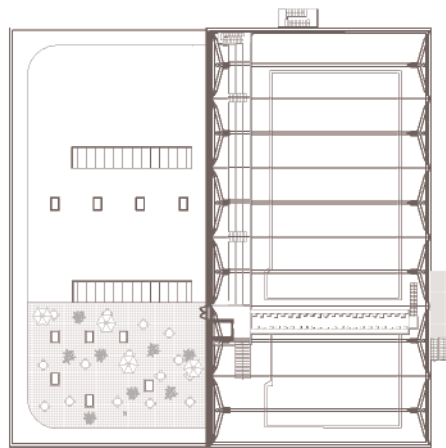


ONDERBOUWING
Hoe realiseren we praktisch de gestelde ambities?

Sfeerbeeld bibliotheek

Het kloppen van het hart

SCENARIO'S DIVERSE GEBRUIKERS



Een restaurantbezoeker

Alirezza en zijn vrienden bereiken het restaurant via de inkomhal, gelukkig is er geen wachtrij bij de bediening en zitten ze al snel aan een tafel op het nieuwe vloerniveau. Na de lunch gaat deze groep internationals in de New Oasis hun practica voorbereiden. Vanavond staat er een debatavond op het programma in de kleine polyvalente zaal - deze was vanavond niet gereserveerd door derden.

Een personeelslid

Martha werkt al 4 jaar voor de catering in het Magdalenazwembad, en zoals iedere dag komt ze aan per fiets. Even douchen in de kleedkamers, en dan aan de slag. Net na de drukte van de middagpauze gaat ze met haar boterhamendoos naar het dakterras, genieten van de herfstzon. En van die laatste sigaret - sowieso.

Een bibliotheekbezoeker

Joris laat z'n jas achter in de lockers van de inkomhal, en gaat dan rechtstreeks naar de bibliotheek - die uitleentermijn was al overschreden. 's Middags zal hij een broodje krabsla halen in de Coffee Corner en via de trap in de kleine kuip op het Parkterras gaan lunchen. In de namiddag is de bibliotheek dan wel dicht, maar via een tweede trap heeft hij alsnog toegang tot de treincoupés.

Naschools gebruik polyvalente zalen

Monica en Lene komen elkaar toevallig tegen tijdens een avond in het Magdalenazwembad. Monica is onderweg naar een filmvoorstelling in de Pitcher, terwijl Lene haar wekelijkse zumbales heeft in de grote zaal. Gezien beiden iets te vroeg zijn bezoeken ze de tijdelijke expo in de rondgang. Ze spreken af om na te voorstelling iets te blijven drinken in het Howest-Café.

Herstel, hergebruik en herinterpretatie

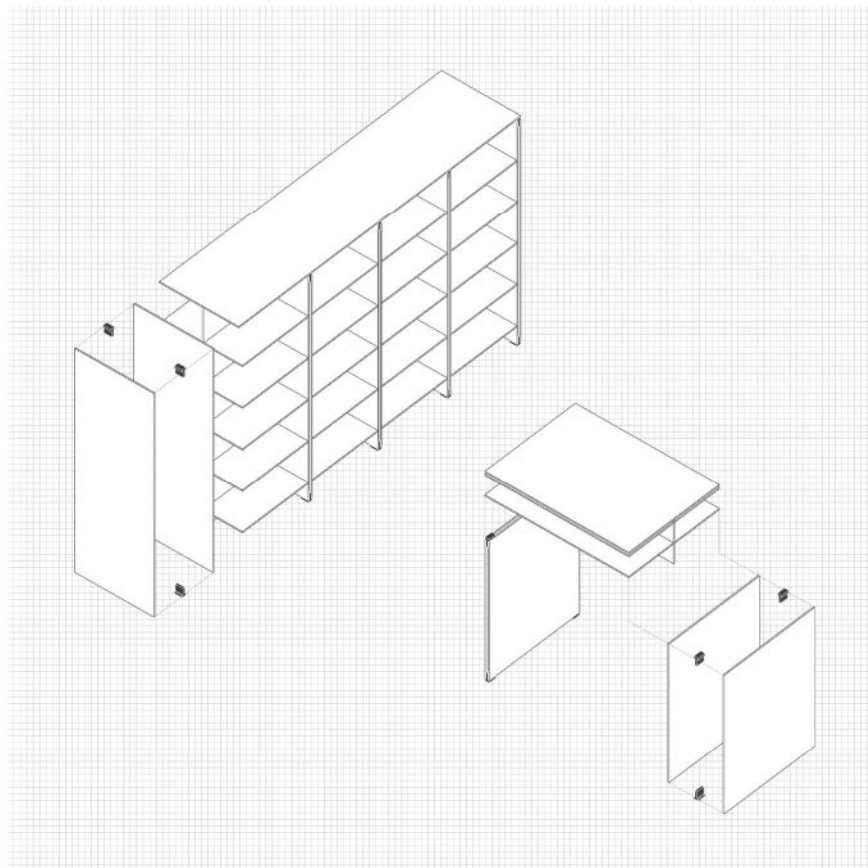
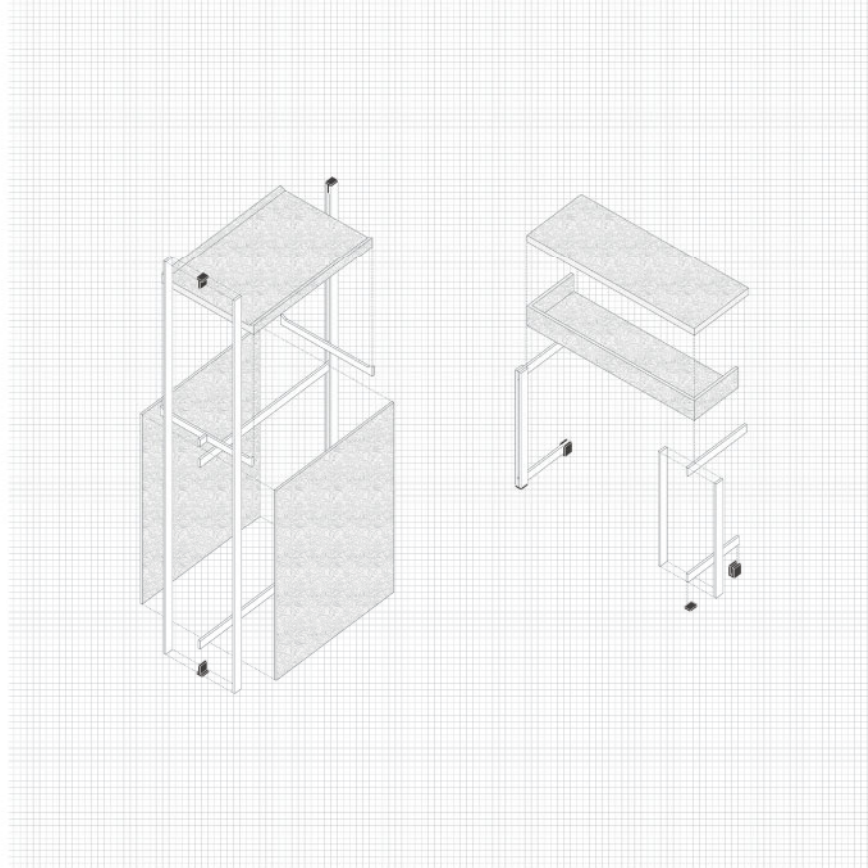
DE VASTE INRICHRING VAN DE COENE

Restauratie / Hergebruik

Waardevolle, plaatsgebonden elementen die nog in voldoende goede staat zijn om ze te restaureren worden in hun originele staat hersteld. Hun positie en functie blijft ongewijzigd.

Bij de restauratie is het belangrijk om ervoor te zorgen dat de meubels structureel voldoen en naar behoren functioneren (denk bijvoorbeeld aan het correct afsluiten van kastdeuren, stevige bevestiging van grepen en kledinghaakjes,...) maar dat het type afwerking, de kleurtoon en de gevormde patine in de mate van het mogelijke gerespecteerd worden, aangezien die in grote mate bijdragen tot het karakter van het interieur.

- ingebouwde kasten in de kantoren
- vestiaire in de inkomhal
- zitbanken op de tribune in de zwembadhal
- inrichting conciërgewoning
- Barmeubel aan kleine kuip



De vestiaire in de inkomhal (hierboven) wordt hersteld en in haar functie gelaten. Tegelijk dient de kenmerkende detaillering als basis voor aanvullend, nieuw vast meubilair.

Modificatie / Herbestemming

Elementen die in de loop der jaren onherstelbaar beschadigd zijn geraakt, gewijzigd en/of gedemonteerd zijn, beschouwen we als grondstof voor herbestemming.

Met subtiele modificaties wordt hun functie aangepast naar de noden van de nieuwe invulling van het gebouw. Qua vormgeving en positie benaderen ze het origineel, waarbij we trachten het karakter van de originele situatie zo goed mogelijk in stand te houden.

Het voornaamste voorbeeld van deze strategie vinden we in de toekomstige bibliotheek, die in de voormalige kleedruimtes wordt ingericht. Met de intrede van de bibliotheek verliezen de kleedhokjes hun oorspronkelijke functie. Bovendien is het aanwezige schrijnwerk in erbarmelijke staat, deels gedemonteerd en opgestapeld.

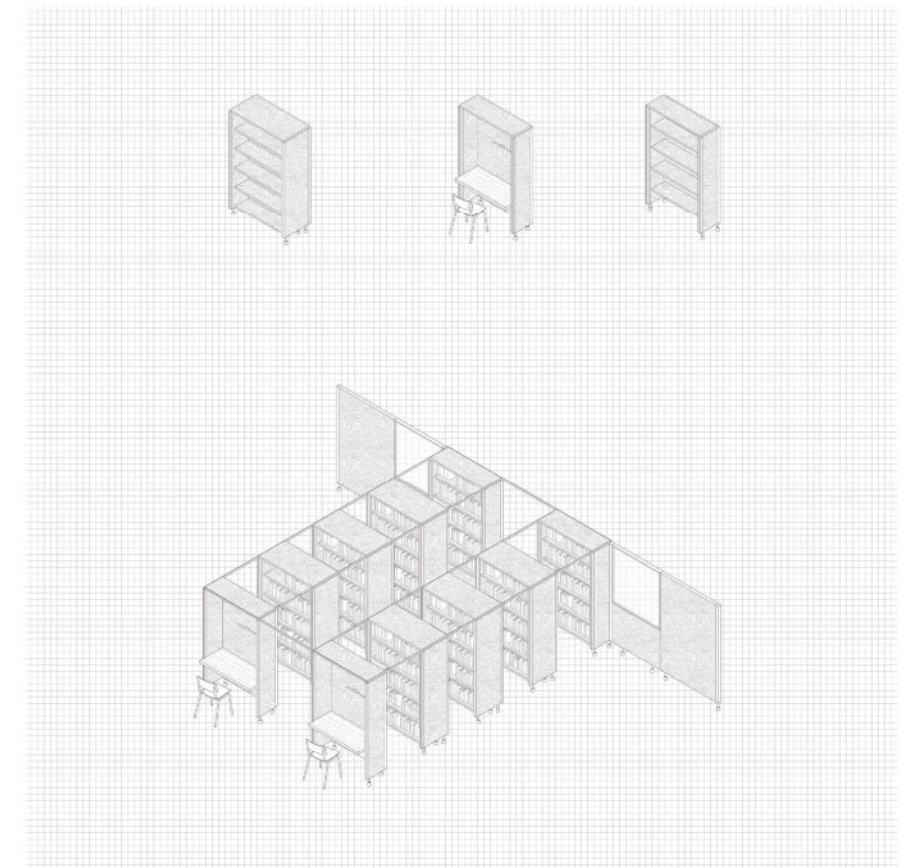
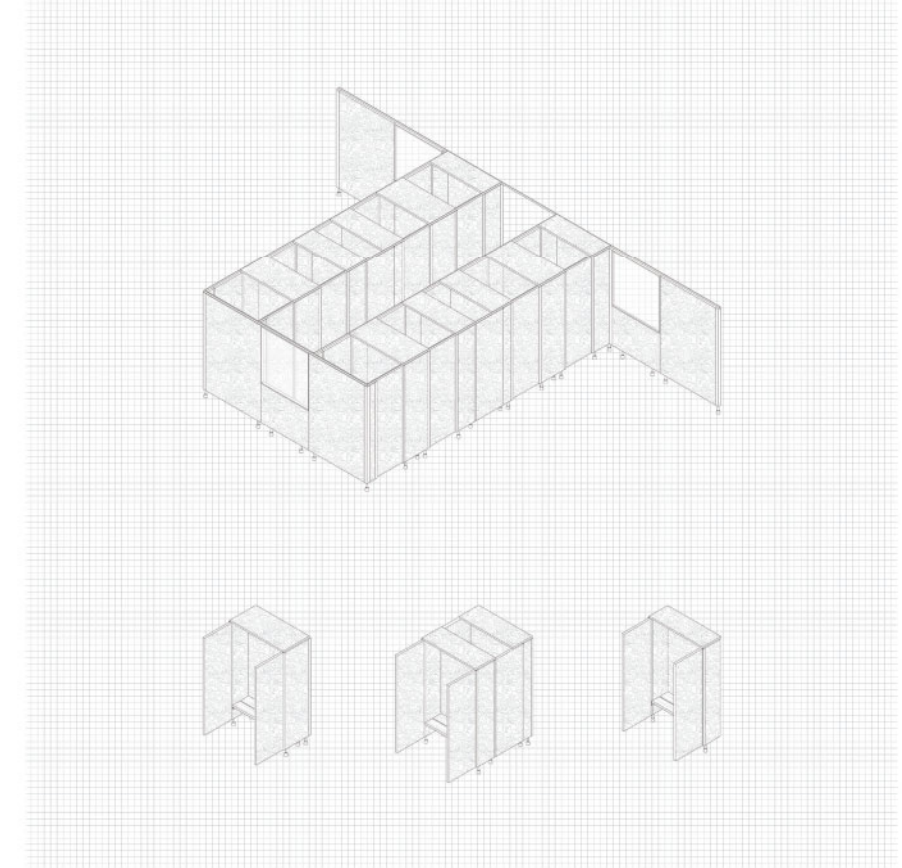
Een groot deel van de onderdelen is beschadigd door jarenlang gebruik of door minder doordachte ingrepen (tijdelijke wanden die in de fineerwanden werden geschroefd, verkeerd aangebrachte vennis, incorrecte demontage,...).

Aangezien de kleedhokjes erg bepalend zijn voor het karakter van de ruimte en ze een duidelijke link leggen met de historie van het gebouw, zetten we in op de herbestemming van deze elementen, waarbij we zo veel mogelijk van het aanwezige materiaal nieuw leven inblazen.

De huidige compositie bestaat uit drie geschakelde modules met de voormalige kleedcabines.

Door toevoeging van legplanken en tafelbladen - vervaardigd uit afgedankte onderdelen van de voormalige kleedhokjes - worden deze omgevormd tot boekenrekken en individuele werkplekken.

Vervolgens worden de aangepaste modules opnieuw geschakeld binnen de oorspronkelijke positie in de ruimte waardoor er een herkenbaar beeld ontstaat.



De drie geschakelde modules waaruit de kleedcabines opgebouwd zijn worden herbestemd tot vast meubilair van de bibliotheek.

Herstel, hergebruik en herinterpretatie

NIEUW VAST MEUBILAIR ALS AANVULLING OP HET WERK VAN DE COENE

Aanvulling / Herinterpretatie

Als aanvulling op het bestaande meubilair worden nieuwe meubels ontworpen die zich qua vormgeving en materialiteit duidelijk onderscheiden, maar conceptueel aansluiten bij het werk van De Coene.

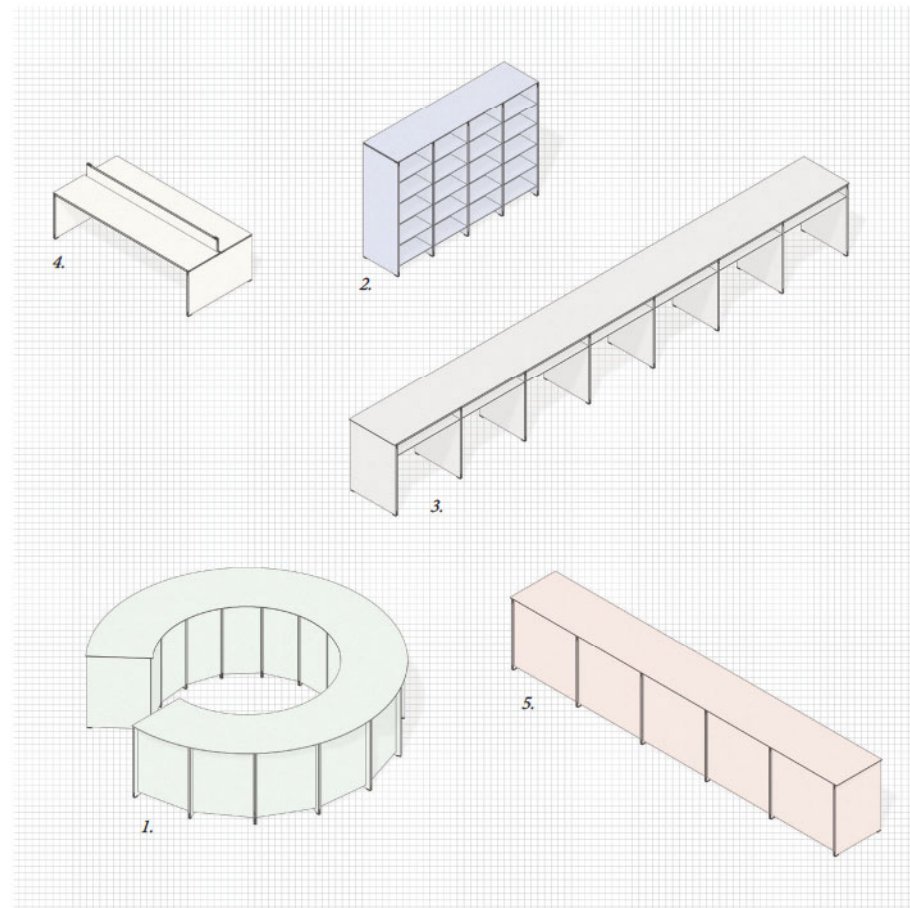
Met name in het vestiairemeubilair lezen we een heldere structuur en dito materiaalgebruik. Kenmerkend is de mechanische verbinding met uitgesproken koppelstukken.

In het ontwerp van de nieuwe meubels wordt een herinterpretatie van deze verbinding gebruikt als basis voor een systeem dat zich leent om verschillende toepassingen vorm te geven.

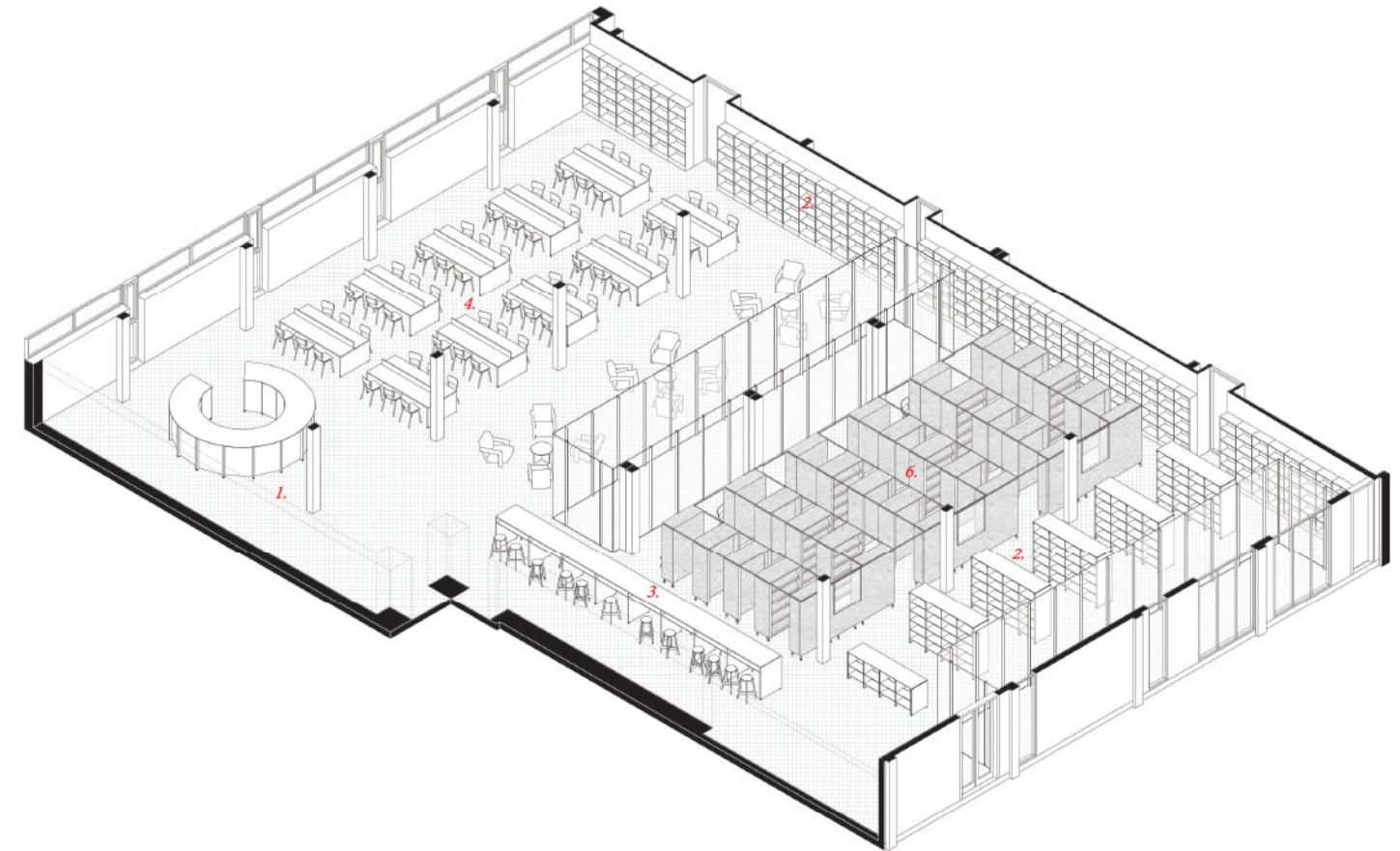
- ontvangstbalie bibliotheek
- boekenrek bibliotheek
- werktoog bibliotheek
- leestafels bibliotheek
- toog Howest-Café
- vaste eettafels zwembadhal

Deze drie strategieën trachten elk op een onderscheidende manier om te gaan met de bestaande situatie en de waarde van het erfgoed, waardoor ze onlosmakelijk verbonden zijn met de specifieke context waarin ze zich bevinden.

Voor het wedstrijdontwerp werd de bibliotheek als casestudy uitgewerkt van zowel meubilair dat herbestemd wordt, als aangevuld wordt met nieuwe elementen.



Herinterpretatie van de De Coene meubels leidt tot een systeem dat verschillende toepassingen mogelijk maakt van nieuw, aanvullend vast meubilair.



1. Ontvangstbalie bibliotheek
2. Boekenrek bibliotheek
3. Werktoog bibliotheek
4. Leestafels bibliotheek
5. Toog Howest-Café
6. Modificatie kleedcabines tot boekenrek en individuele studeerplekken

Ecologisch vakmanschap

NOTA DUURZAAMHEID

BINNENLUCHTKWALITEIT

De functieverandering voor het Magdalenazwembad gebeurt binnen een strak budgettair kader, wat ons tot keuzes dwingt. Nochtans is de functieverandering minder drastisch dan het lijkt. De toekomstige functie is een bijeenkomstfunctie voor grote groepen gebruikers, waardoor de focus in het energieverbruik gekoppeld is aan binnenluchtkwaliteit, en dus aan grote verse luchtdebieten. Ook de zwembadfunctie werd gekenmerkt door hoge luchtdebieten. De luchtkanalen zelf worden uiteraard verwijderd, maar de luchtkanaaltracés worden in ons voorstel hergebruikt. Dit beperkt sterk de investeringskosten voor doorboringen die gelinkt zijn aan de hoge ventilatiedebieten.

ZOMERCOMFORT

De grote vliesgevel is een tweede bepalend kenmerk van het bestaande gebouw. Deze gevel zorgt voor een heel aangenaam contact met de groene parkomgeving, een zeer goede daglichttoetreding, maar ook voor belangrijke warmteverliezen in de wintermaanden, een verhoogd risico op zomerse oververhitting en een risico op verblinding. Voor de zwembadfunctie waren deze nadelen van secundair belang, maar dat is niet langer het geval voor de nieuwe functies in de zwembadhal.

We nemen twee maatregelen om deze nadelen te verhelpen: (1) het voorzien van natuurlijke piekventilatiemogelijkheden en (2) een binnenzonneweringsgordijn. Op momenten met warmtevraag gebruiken we de hoge mechanische ventilatiedebieten in de zwembadhal om de zonnwinsten te recupereren en zo de energievraag van de zwembadhal te beperken. In de zomersituatie is deze recuperatie niet zinvol en zetten we in op natuurlijke piekventilatie. We plaatsen daarom opengaande delen in de vliesgevel en in de hoge glasstrook ter hoogte van

het platte dak. De opengaande delen in de vliesgevel volgen de huidige opdeling van de vliesgevel. De ingrepen aan de vliesgevel blijven hierdoor minimaal. Het budget laat niet toe om de volledige vliesgevel te vervangen, wel om de glasdelen te vervangen waarvan de spouwsluiting lekt (en heeft geleid tot de vorming van een waas in de dubbele beglazing). Door de standaardisatie kunnen de opengaande delen bij de vernieuwing van de vliesgevel gemakkelijk opnieuw geïntegreerd worden. Zo vermijden we dat de huidige basisinvesteringen verloren gaan bij een toekomstige renovatie van de vliesgevel. De opengaande delen (onder en boven in de vliesgevel) worden aangevuld met een landbouwersdoek langs de binnenzijde, op een afstand van ongeveer 90 cm van de gevel (richtmerk Ludvig Svensson).

Dit landbouwersdoek is oprolbaar en van een type dat ook in de serrebouw wordt gebruikt. Dit systeem laat grote doekoppervlaktes en eenvoudige bedieningssystemen toe en is daardoor bij uitstek geschikt voor dit project. We voerden dit concept al eerder uit in Paddenbroek (Gooik), tot tevredenheid van de gebruikers. Ook het foyer van de Warande in Turnhout werd zo uitgevoerd. In dit laatste project zijn de opengaande delen prominent in de gevel aanwezig, maar het kan uiteraard ook bescheidener. In combinatie met de opengaande delen in de vliesgevel slagen we er zo in de zonnwinsten te beperken. Door de afvoer via natuurlijke ventilatie van de warmte die zich opbouwt tussen doek en gevel functioneert dit systeem bijna even goed als een buitenzonneweringssysteem, tegen lagere kosten. Deze binnenzonnewering is robuust, en moet niet aan de windkrachten in de buitenomgeving weerstaan, wat ze een stuk eenvoudiger maakt. Bovendien is dit systeem visueel bescheidener dan een buitenzonneweringssysteem. Tijdens hittegolven worden dit systeem aangevuld met

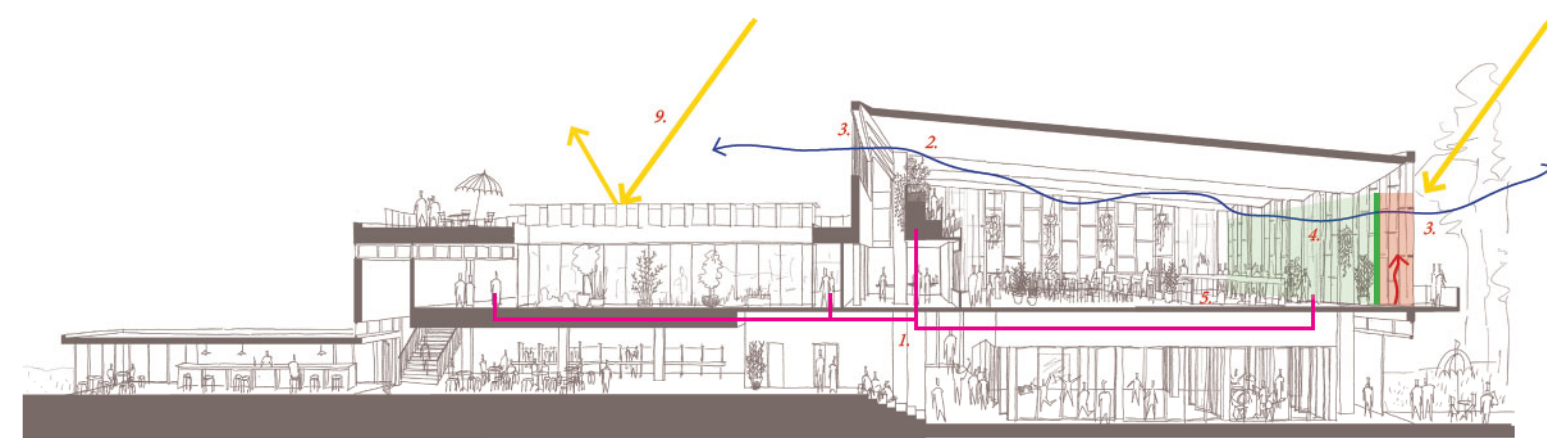
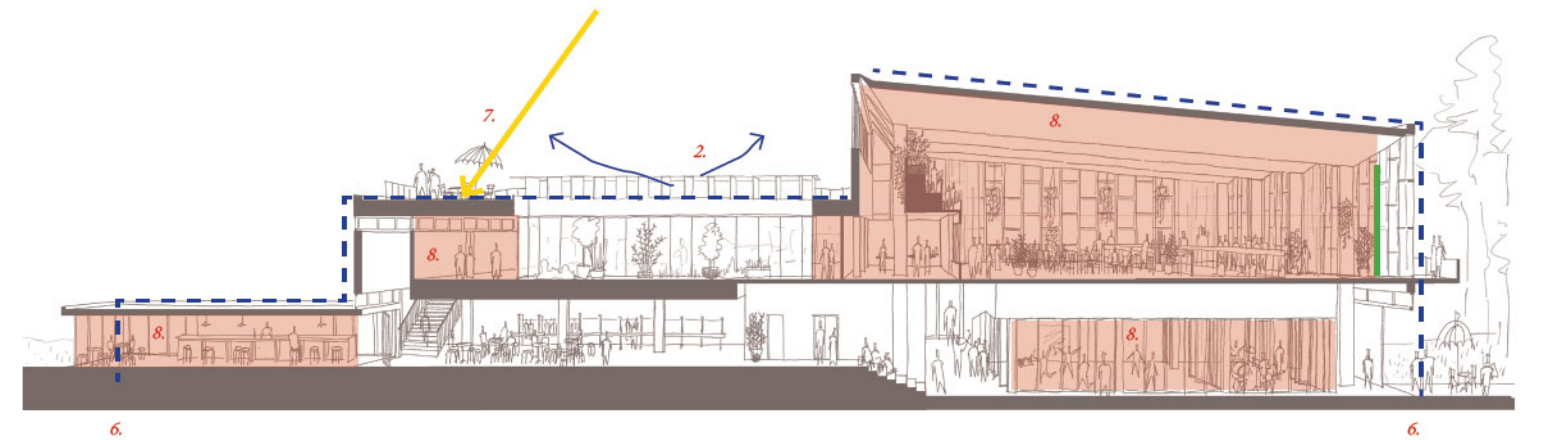
luchtafvoeropeningen in de hoge glasstrook ter hoogte van het platte dak. Dit maakt het systeem robuust tegenover de verwachte klimaatverandering en een verhoogde frequentie van de hittegolven, ook buiten het piekzomerseizoen.

DEMONTEERBAARHEID

Voor de inbouw in de zwemkuip opteren we voor een demonteerbare constructie. Dit doen we niet omdat we verwachten dat de zwembadfunctie ooit hersteld wordt, maar wel om bij de afbraak van het gebouw een maximale herbruikbaarheid van de componenten te kunnen realiseren.

GLOBALE AANPAK VIA DE GRO DUURZAAMHEIDSMETER

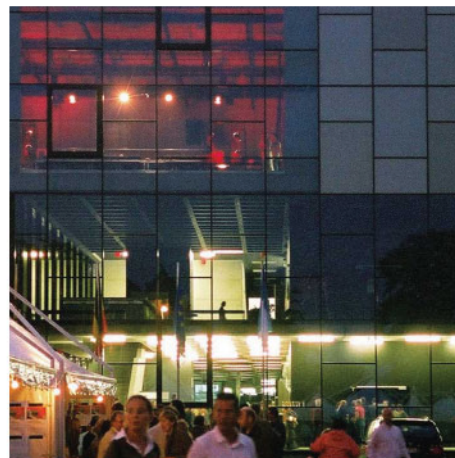
Onze globale duurzaamheidsaanpak beperkt zich niet tot deze drie speerpunten. We pakken duurzaamheid globaal en multidisciplinair aan op basis van de Vlaamse GRO-meter. We implementeren in volle respect voor het erfgoed duurzame maatregelen rond regenwaterbeheer, materiaalgebruik, afvalbeheersing, toegankelijkheid, daglichtbeschikbaarheid, akoestiek, comfort en energieprestatie. Deze globale aanpak illustreren we met een ingevuld score-blad van de GRO-meter voor de competitiefase (in annex). In dit scoreblad vindt u de individuele duurzaamheidsmaatregelen terug, die globaal leiden tot een prestatieniveau 'beter'. We denken dat deze gediversifieerde aanpak een goede aanzet is tot overleg met de opdrachtgever, en de opdrachtgever de kans geeft om een kostenoptimale duurzaamheidsbenadering te realiseren. Voor het overleg met het Agentschap Onroerend Erfgoed gaan we uit van de EPC-benadering voor monumenten die Daidalos Peutz in opdracht van het Agentschap opstelde. Hoewel deze benadering focust op woongebouwen, vormt het een uitstekend afwegingskader dat het overleg kan structureren.



1. Hergebruik luchtkanaaltracés
2. Natuurlijke piekventilatie
3. Opengaande delen vliesgevel
4. Landbouwersdoek / binnenzonnewering
5. Demonteerbare constructies
6. Regenwaterrecuperatie
7. UV-panelen
8. Beperking beschermd volume, o.a. door box-in-box
9. Beglaasde patio's ter voorkomen van (verhittend) zenitaal licht



Educatief Plattelandscentrum Paddenbroek, Gooik, Jo Tallieu (2020)



Uitbreiding van Cultuurcentrum De Warande, Turnhout, Macken en Macken (1977, 2007)



Indicatie materiaal landbouwersdoek / binnenzonnewering

Samenstelling ontwerpteam en plan van aanpak

MULTIDISCIPLINAIR EN PROJECTBEREID

A2O

Als collectief is a2o sterk geïnteresseerd in de maatschappelijke meerwaarde van architectuur en in het maatschappelijk ondernemerschap van de architect om bij te dragen aan duurzaamheidsdoelen. In dit licht zijn drie sleutelthema's in ons oeuvre nadrukkelijk van belang in deze opdracht:

Hergebruik en transformatie:

We opereren vanuit de idee van Weiterbauen, waarmee we doelen op een benadering die de levensloop van een gebouw doortrekt in de 21e eeuw, zodoende de levensduur verlengt en het gebouw toekomstbestendig maakt. Het gebouw wordt ook drager voor toekomstige ontwikkelingen en staat programmatische wisselingen toe.

Connectiviteit:

Het maken van contextuele verbindingen in de stad zodat openbare en collectieve ruimtes – zowel in interieurs als in de open ruimte – tot een stedelijk netwerk gesmeed worden.

Stedelijke leeromgeving:

Wij geven aandacht aan functiemenging en ruimte delen waar dat de kwaliteit van het stedelijk leven kan vergroten, dit zowel in het gebouw zelf als in de landschappelijke omgeving

Ieder project is een zoektocht naar een 'gepastheid' binnen de randvoorwaarden die de opdrachtgever/ gebruiker en de context ons meegeven. Het is deze 'gepastheid' die de leidraad vormt voor het vormgeven van onze projecten. Onze toegevoegde waarde zit in die onderzoekende dialoog én in onze creativiteit, onze procesbereidheid én ons engagement.

_VOUD

_voud is een atelier voor interieurarchitectuur, meubelontwerp en -uitvoering
_voud bouwt duurzame omgevingen en objecten die een verbeelding zijn van tijd, plaats en functie.
_voud behandelt architectuur, interieur en meubel als een doortimmerd geheel.
_voud gebruikt een conceptuele benadering om een dialoog aan te gaan met de bestaande situatie.

UTIL

Util structuurstudies cvba, opgericht in 2007, is een studiebureau gespecialiseerd in stabiliteitsstudies voor interessante architectuur- en kunstprojecten. In nauwe samenwerking met de ontwerpers zoeken we naar structurele oplossingen die zo dicht mogelijk bij hun concept aansluiten of het trachten te versterken.

BRESSERS

Sinds begin vorige eeuw is Bressers Architecten de uitdaging aangegaan om ons patrimonium terug aandacht te geven, dit zorgt voor een grote expertise en specialisatie in het ruime erfgoedkader. Steeds strevend naar een toekomstgericht resultaat om het patrimonium (terug) te integreren in de dagelijkse context.

Bressers Erfgoed legt de focus op een specialisatie in erfgoed met een nadruk op ambacht en vakkundigheid. De eigen expertise en ontwikkelingen binnen de wereld van de erfgoedzorg staan hierbij centraal. We kijken met een andere blik naar historische gebouwen. Er is een fascinatie voor het bestaande, gebouwen worden grondig geobserveerd en geanalyseerd. Kijken naar wat waardevol en kwalitatief is om een visie te ontwikkelen staat centraal. Samen met de bouwheer gaan we op zoek naar de beste oplossing voor de invulling van het gebouw. Alleen zo kan een sterk concept ontstaan.

BLAD (Bressers Laboratorium Architectuur Design) focust op innovatie in de architectuur en design om kwalitatieve en duurzame hedendaagse projecten neer te zetten. Het onderzoekend ontwerptraject in nauwe samenwerking met de opdrachtgever en het architecturaal experiment vormen de basis van onze ontwerpen.

ERFgoedSTUDIO

Erfgoedstudio begeleidt op pragmatische, maar kwaliteitsvolle wijze erfgoedtrajecten met een integrale aanpak vanuit diverse invalshoeken. Met het herbestemmingsonderzoek voor het Magdalenazwembad dd. 2020 analyseerde Erfgoedstudio de haalbaarheid van studentenrestaurant, bibliotheek/mediatheek en administratief centrum. Na de inventarisatie van de erfgoedwaarden van het gebouw werden de krachtlijnen van de site opgesteld als leidraad voor de toekomstige herontwikkeling.

MARC DUBOIS

Marc Dubois is ondermeer actief als internationaal architectuurrecensent en jurylid van de Mies van der Rohe Award. Tot 2015 was hij als hoofddocent verbonden aan de Faculteit Architectuur van de KULeuven.

Sinds 2015 is hij voorzitter van DOCOMOMO Belgium, het Belgische luik van de internationale werkgroep DOcumentation & COnservation of buildings, sites and neighbourhOods of the MOdern MOvement. Als adviseur modernistisch erfgoed voor het Magdalenazwembad is Dubois erg vertrouwd met zowel de Kortrijkse context als het werk van De Coene.

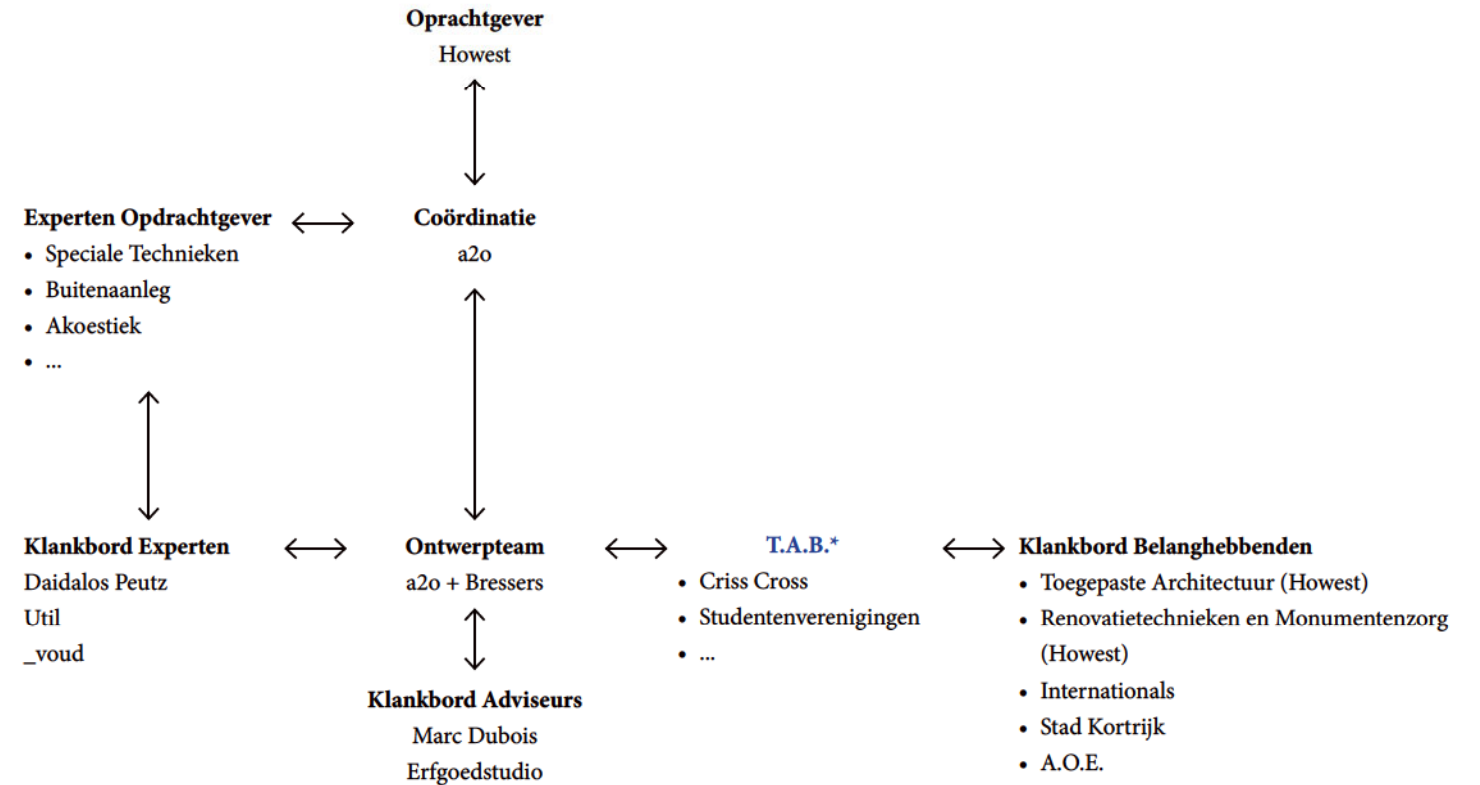
DAIDALOS PEUTZ

Als lid van van Peutz, een Europese groep van 200 raadgevende ingenieurbureaus, kan Daidalos bouwheer en ontwerper adviseren over akoestiek, bouw fysica, energie, duurzaam (ver) bouwen, milieutechnologie, brandveiligheid en comfort op de werk- en studeerplek. Dezelfde kennis en middelen zet Daidalos Peutz in voor onderzoek en productontwikkeling in eigen laboratoria.



Sfeerbeeld Nachtclubweekend in Magdalenazwembad

Na de sluiting werd in de zwembadhal van het Magdalenazwembad een Nachtclubweekend georganiseerd door lokale vereniging Criss Cross, één mogelijk voorbeeld van Tijdelijk Anders Bestemmen (T.A.B.)*. Een daadwerkelijke herbestemming van een site duurt vaak enige tijd. T.A.B.* biedt de mogelijkheid om meteen in te grijpen in deze pauze-landschappen en een test-case te vormen voor toekomstige invullingen, zelfs ruimtelijke ingrepen. Succesvolle tijdelijke invullingen kunnen resulteren in permanente constellaties, en het voorgestelde programma verder verrijken. Het ontwerpteam kan van T.A.B. gebruik maken om toekomstplannen toe te lichten, op de locatie zelf, en daarover in dialoog te gaan met diverse partijen. Samen met de opdrachtgever wil het ontwerpteam de haalbaarheid en praktische uitvoering van dit concept onderzoeken. Binnen het team heeft a2o ervaring met T.A.B. binnen projecten als Chocolafabriek Nerem (herbestemming van industrieel erfgoed tot modulair wonen) en het Aarschotse Stadsproject 'Meer groen in de Stad'.



Een proces van klankborden

Alle partners hebben ervaring met de diverse vormen van een bouwteam. Wij zetten voor deze opgave in op een co-productief overlegproces. Dit betekent dat we een overlegmoment niet louter beperken tot de noodzakelijke uitwisseling van informatie. In deze context werken we dit uit door de oprichting van drie klankbordgroepen.

Eén ding staat voorop: we willen onze samenwerking graag baseren op gezond verstand. We bouwen met plezier aan het best mogelijke resultaat binnen het programma van eisen en de budgettaire randvoorwaarden. Bij de aanvang van een project als dit gaan we graag pragmatisch en stapsgewijs te werk. We geloven zeer sterk in de geleidelijke opbouw van een ontwerp op basis van de reeds opgebouwde kennis, de uitgebreide inhoudelijke expertise van Howest, (zowel de centrale diensten als de studenten) en onze eigen ervaring.

Klankbord Belanghebbenden

Zoals in ieder erfgoedproject betrekken we het lokale bestuur (Stad Kortrijk) en het Agentschap Onroerend Erfgoed (A.O.E.). Stad Kortrijk reflecteert op een stedelijk visie op het project, maar vormt ook een belangrijke maatschappelijke vertegenwoordiging. Verder zien we Howest-opleidingen als 'Toegepaste Architectuur' en 'Renovatietechnieken en Monumentenzorg' als een absolute rijkdom voor dit specifieke

project, zowel door hun expertise als door hun vertegenwoordiging van de studenten. Deze stemmen kunnen, samen met overige lokale actoren of buurtbewoners, gehoord worden tijdens een hierboven beschreven T.A.B.

Klankbord Experten

We werven hiervoor expertise aan in aan de architectuur en stedenbouw verwante disciplines: Util (Stabiliteit), Daidalos Peutz (Globale Aanpak Duurzaamheid + EPB) en _voud (Interieur en Meubel). Deze experts fungeren als intern klankbord voor het ontwerpteam, maar gaan -samen met het ontwerpteam- in symbiose met de expertise buiten de omschreven opdracht: Speciale Technieken, Akoestiek, Buitenaanleg, ...

Klankbord Adviseurs

Om de specifieke uitdaging van dit bijzonder type erfgoed optimaal te kaderen wordt het ontwerpteam geadviseerd door Marc Dubois en Erfgoedstudio. Zij kaderen verder de mogelijkheden, uitdagingen en maatschappelijke rol van een herbestemming van dit jonge erfgoed.

Voorbereidend onderzoek

We analyseren de locatie stedenbouwkundig en onderzoeken de te leggen of versterken verbindingen. Uit bouwhistorisch en bouwtechnisch onderzoek destilleren we kernkwaliteiten. We brengen verder in kaart wat karakteristiek is aan het bestaande gebouw, zowel

in architectuur, als in gebruik. Dit zetten we in als beginselen voor de herbestemming. Het is belangrijk dat het verhaal/de geschiedenis van de gebouwdelen verteld wordt en dat dit nog steeds 'leesbaar' is na de transformatie. Vanaf de beginfase zijn adviseurs betrokken om een hoog duurzaamheidsrendement te kunnen waarmaken. Indien noodzakelijk wordt bijkomend destructief onderzoek en kleurenonderzoek uitgevoerd.

Co-productieproces

Op basis van de analyses start het ontwerpproces. De analyses maken het mogelijk gerichte ingrepen te doen en de gewenste flexibiliteit te waarborgen. De eerste ontwerpende voorzet is het wedstrijdontwerp welk een duidelijke richting toont maar ook openingen laat aan de betrokkenen om het ontwerp te kalibreren.

Binnen het ontwerpteam werken we met meerdere mensen aan uiteenlopende visies om sneller en gericht inzicht te verwerven in kansen en risico's. We zetten maximaal in op methodes van overleg en regelmatig kennisdelen tussen ontwerpteam, experts en adviseurs om tot de beste resultaten te komen. Beperkte ingrepen hoeven niet op gespannen voet te staan met het monumentale karakter, de duurzaamheidsambities, of de ruimtelijke ambities. Na de wedstrijd fase nemen we ook direct de input van de klankbordgroep 'Belanghebbenden' mee.