

OPEN OPROEP PROJECT 1212 E

Studieopdracht voor de renovatie en herbestemming van het "Oud-Wezenhuis" tot Sociaal Huis

BOUWHEER:

Openbaar Centrum voor Maatschappelijk Welzijn te Halle
August Demaeghtlaan 30
1500 Halle

INHOUD

1. NOTA

2. BEELD

3. TECHNISCHE PLANNEN

4. CIJFERS

NOTA

VISIE voor het Sociaal Huis te Halle

Uitgangspunt

Het Oud-Wezenhuis, een statisch gebouw uit het begin van de vorige eeuw, straalt op vandaag door zijn gesloten karakter een kloosterlijke ontoegankelijkheid uit, waarbij vooral de voorgevel zich naar de buitenwereld richt. De renovatie en herbestemming van het pand tot 'Sociaal Huis' te Halle moet het gebouw openen voor het publiek.

Uit onze ontwerpstudie en na bezoek ter plaatse is goed op te maken dat de ruime, hoge slaapzalen, de hoge zolderruimtes en de kapel zich perfect lenen tot goed verlichte, flexibele, ruime, open kantoor- en vergaderruimtes. Hetgeen ons pijnpunten leken, zijn de algemene toegang, de onduidelijke interne circulatie, alsook de globale onleesbaarheid binnenin het gebouw, voornamelijk de zone in het midden tussen de kapel en de voorbouw.

Anderzijds vinden we het heel belangrijk de link met de rest van site en de groene ruimte rond de kapel bij het ontwerp te betrekken.

Beknopte conceptvisie

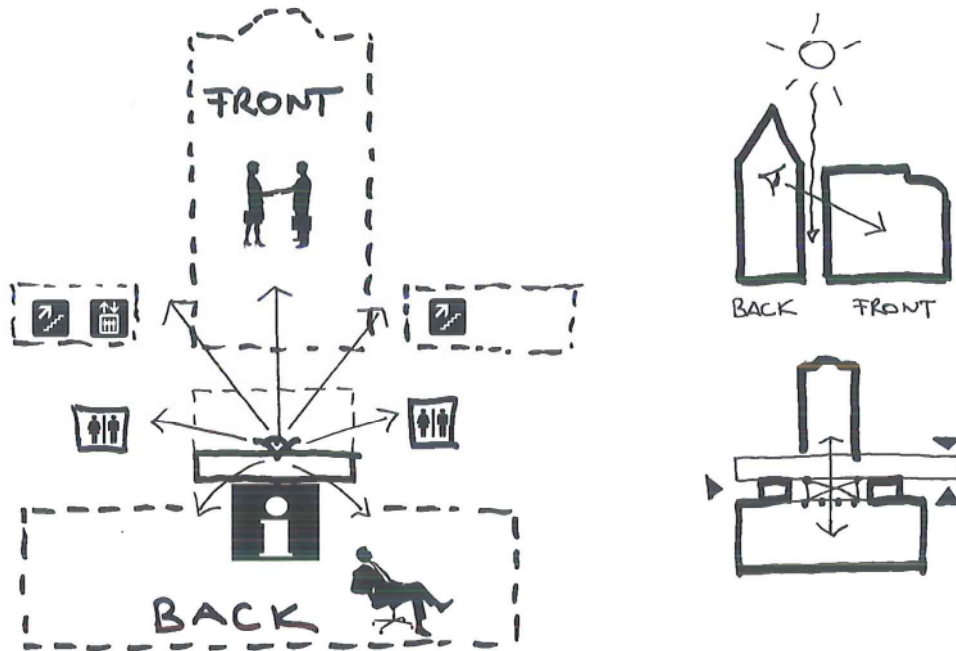
Om aan de complexe problematiek een antwoord te kunnen bieden dienen enkele processen te worden beheerst.

Deze ogenschijnlijke tegenstrijdige processen zijn echter onlosmakelijk met elkaar verbonden en situeren zich hoofdzakelijk op niveau van circulatie, toegangscontrole, laagdrempeligheid en flexibiliteit.

Door de 2 vleugels van het bestaande gebouw een duidelijke identiteit te geven en deze te koppelen dmv een nieuwe functionele circulatietoren krijgt het gehele gebouw een nieuwe, heldere structuur.

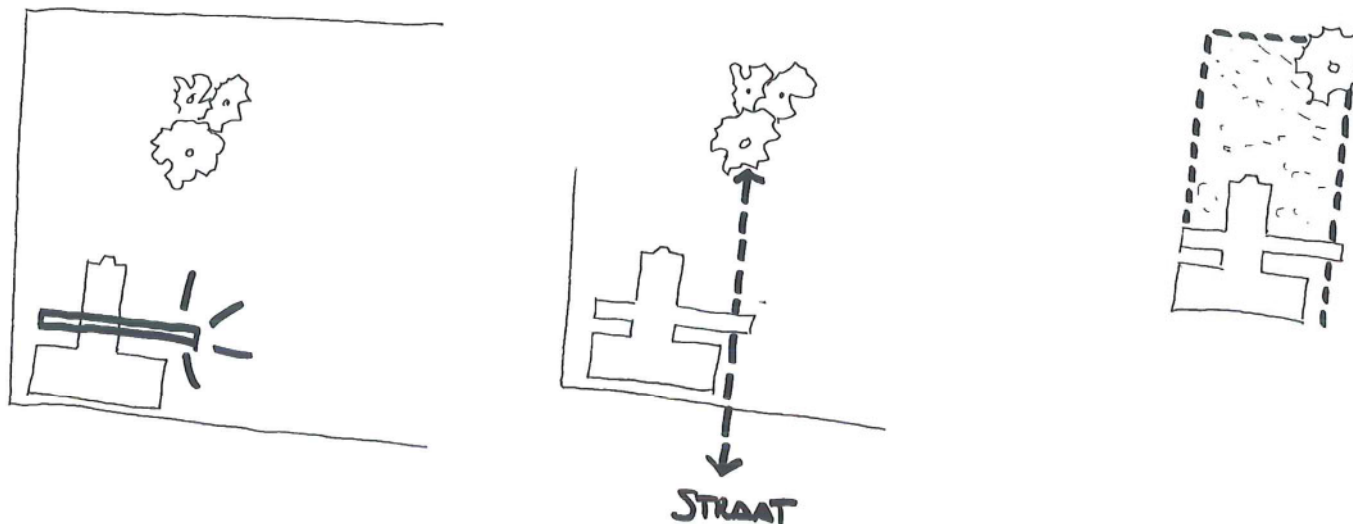
De toren, hart en motor van het gebouw, heeft niet enkel een signaalfunctie maar de transparantie verhoogt tevens de toegankelijkheid.

Naast de verticale circulatie wordt ook de verdeling van de technieken voorzien om zodoende de bestaande gebouwen zoveel mogelijk in hun eigenheid te laten met een maximale flexibiliteit.



Landschappelijke inplanting en herkenbaarheid

Langsheen de August De Maeghtlaan wordt de toegang tot de OCMW-site statig gemarkeerd door het ankerpunt 'Oud-Wezenhuis'. Met de nieuwe ingrepen is het de opzet dit sluitstuk op de site te laten aansluiten met deze algemene toegang, alsook de link met het administratief gebouw en rest van de site te versterken.



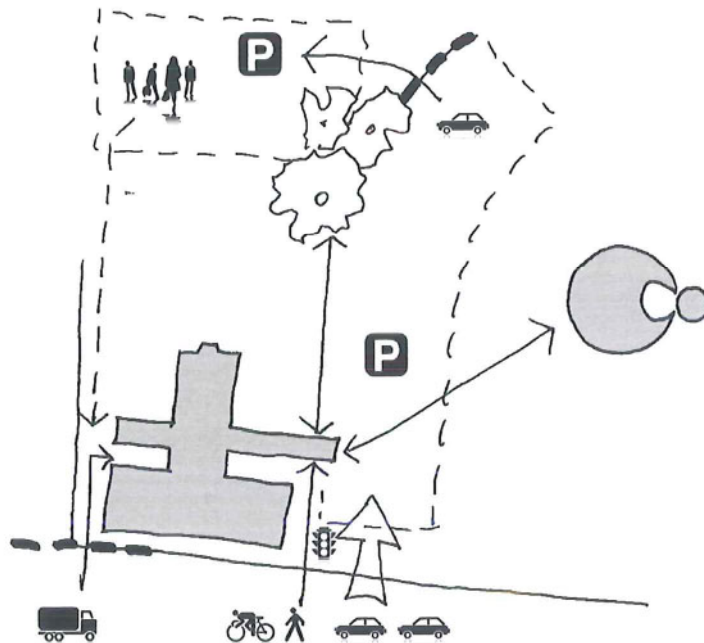
Om diverse redenen opteren we ervoor de publieke toegang rechts in het midden naast het Oud-Wezenhuis te voorzien:

- gezien de inbedding en verweving op de totale OCMW-site
- gezien de naastgelegen parking en gebouwen
- gezien de achtergelegen open ruimte en waardevolle bomen
- gezien het terreinprofiel (helling mindervaliden)
- gezien de centraliteit binnen het gebouw (ontmoeting voor- en achterbouw)
- gezien de aangetaste gevels (in de hoek van de voor- en achterbouw)
- gezien de signaalfunctie en relatie met de straat en dus ook Halle

opteren we voor een optimale toegankelijkheid en aangepaste onthaalinfrastuctuur door de toegang daar te voorzien (cf schetsen).

De toegang voor wagens gebeurt ook nu via de algemene toegang van campus met verkeerslichten, hetgeen gezien de drukte van de August Demaeghtlaan niet echt anders kan.

Voor de voetgangers en fietsers brengen we een duidelijk pad aan dat doorheen de toegang doorloopt tot aan de statige bomen. Op deze wijze wordt ook de nieuwe achtergelegen parkeerzone ontsloten. Deze (personeels)parking kan worden voorzien van slagboom en badgesysteem teneinde controle te houden over het gewenst aantal plaatsen voor personeel en/of bezoekers.



Het geheel van deze circulatiepatronen leggen we rondom het gebouw waardoor de ruimten binnenin het gebouw maximaal worden gelinkt aan de groene ruimte rondom. Deze groene plek zouden we voorzien van tuinkamers als verlengstuk van de consultatieruimtes. Doch in de zomer kunnen ze ook worden gebruikt als eetkamers voor het personeel of gewoon werk of rustplekken alom.

Functioneel plan, flexibiliteit en verschillende zones

Een bouwprogramma voor een dynamisch publiekgebouw is steeds in beweging: de welzijnssector is bovenal sterk in beweging en elke dienst dient rekening te houden met de evolutie in de maatschappij, de benadering van het welzijnswerk, de sociale uitsluiting en integratie.

De personeelsaantallen en de diverse beleidsinstanties bepalen het aantal lokalen en de oppervlakte ervan. Zowel het beleid als de dienstvormen kunnen wijzigen.

Gezien deze snelle evoluties en de bijhorende nood aan flexibiliteit en herindeelbaarheid, wordt ook van de infrastructuur een grote flexibiliteit vereist

De wijze van dienstverlening: open balie, gesloten balie, consultatieruimte,... Zij bepalen de gebruiksduur van de lokalen en de spreiding in de tijd. Sommige lokalen vereisen meer specifieke uitrusting en zijn dus automatisch minder flexibel en staan vervolgens minder ter discussie betreffende de gebruiksvorm.

Een functioneel plan onderkent en situeert dan ook rationeel de belangrijkste zones binnen het bouwprogramma. Wij onderscheiden vnl. volgende zones en hun kenmerken:

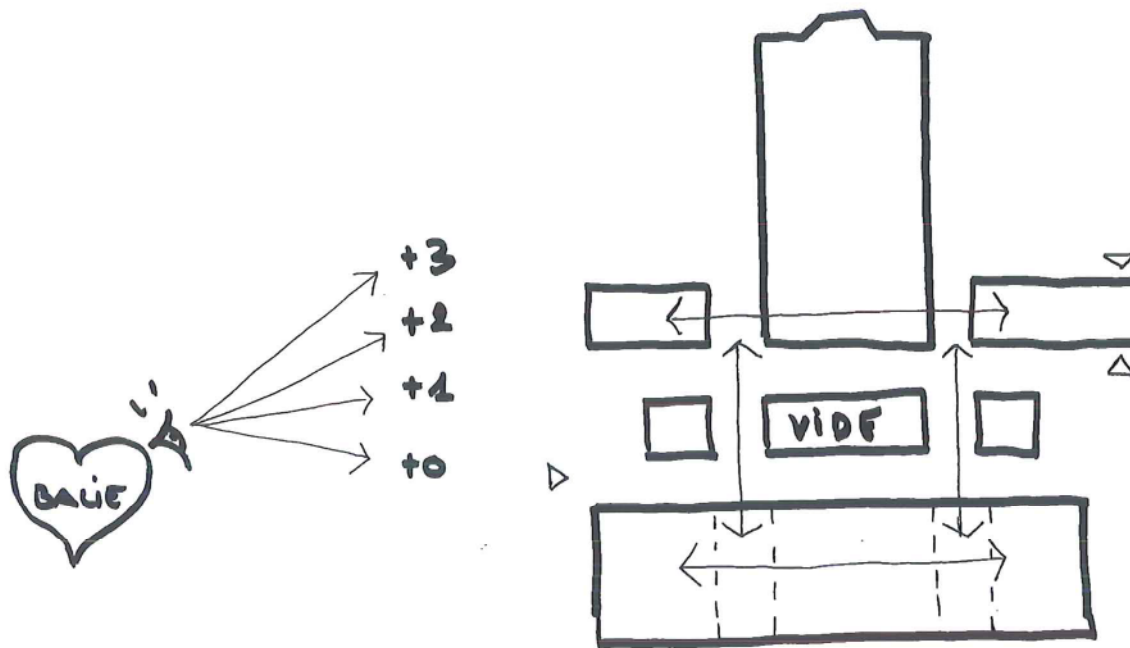
1. de publieke functies (FRONTOFFICE):

- de toegang
- de balie met onthaal en wachruimtes
- ruimte voor consultatie en overleg

2. de private functies (BACKOFFICE):

- de toegang
- ruimte voor kantoren
- ruimte voor personeel en 'staff'

3. de zone met specifieke functies: ruimte voor drukwerk en server, sanitair, technische kokers, ventilatiekanalen, liften etc.



De publieke toegang:

De bezoeker merkt vanop straat of vanop de parking heel duidelijk de nieuwe ingreep op. Onze interpretatie van de oude verticale ritmering verwordt een hedendaagse lamellenstructuur. Het balanceren tussen open en gesloten, het hebben van ritme, orde en helderheid.

De lamellen openen zich letterlijk voor de bezoeker en de toegang bezit letterlijk een lage drempel met een helling naar de balie toe. Eenmaal de bezoeker binnen is bieden de lamellen hem voldoende structuur en afscherming zonder evenwel te gesloten te zijn. Het geheel blijft steeds open en doorzichtig, waardoor ook het oude gebouw wordt waargenomen zoals voorheen.

Tevens voorzien we een volledige infowall (projectie, folders, brochures etc.) links bij het binnenkomen in het sociaal huis.

De constructieve lamellen geven verder nog de nodige privacy en zonnewering. Bij een schuine benadering wordt de inblik beperkt.

De inkom – foyer:

Deze vormt een open ontmoetingshall op de plaats waar het voorgebouw en het de kapel elkaar ontmoeten. Van daaruit wordt de inwendige circulatie georganiseerd in een 'open huis' bestaande uit duidelijk twee delen: de 'afgesloten' backoffice en het publieke frontoffice.

Het open onthaal wordt aldus letterlijk de centrale kern van het gebouw en maakt een duidelijk verschil tussen voor en achter, benadrukt door de vide met veel licht en openheid.

De vide wordt het verdeelpunt en maakt van het huis een 'open huis'. Visueel heeft de bezoeker contact met alle verdiepingen en is een doorverwijzing aantoonbaar en duidelijk te zien.

Alle activiteiten vertrekken van dit onthaal: de bezoekers komen van rechts, het personeel en logistiek van links, doch beide stromen blijven strikt gescheiden.

Het is door de interne verdeling van de circulatie en de constante wisselwerking tussen front en back, dat de vide als een rondpunt wordt voor de dynamiek van het sociaal gebeuren binnen het gebouw.

Het maakt anderzijds het gehele intern gebouw heel duidelijk leesbaar, aantoonbaar en zorgt ook voor veel licht en helderheid op de donkerste plaatsen.

Vanuit de balie heeft de bezoeker visueel contact met alle verdiepingen en is een doorverwijzing makkelijk aantoonbaar, omgekeerd werkt dit ook: de positie van de balie en de vide zijn dusdanig aangebracht dat op elke toegang (personeel, logistiek, bezoekers), alsook op het sanitair, de consultatieruimtes, etc. controle mogelijk is.

De wachruimtes en consultatieruimtes:

Deze plekken hebben we bewust verdeeld over het gelijkvloers en de eerste verdieping. We verkiezen een aantal verschillende 'plekken' tegenover een grote wachtzaal.

Een ander belangrijk element is de afwisseling vnl. naar veiligheid en eventuele agressie, is de keuze in transparantie van de consultatieruimte, de aanwezige controle van de balie op deze ruimtes en zijn toegangen.

Tevens bezitten alle ruimten veel licht en zijn ze vrij van het onnodige.

Archief

Op het gelijkvloers, in aansluiting met de balie en eventueel ook bereikbaar via de bestaande traphal, voorzien we in minstens twee en in uitbreiding tot drie lokalen voor de nodige archief ruimte.

De eerste ruimte kan worden voorzien van 2 vaste en 5 mobiele rekken. Wanneer zij bestaan uit 8 legborden bekomen we 400 lm archief.

De volledige tweede ruimte, alsook de derde kunnen dus telkens nog plaats bieden aan 400 lm extra archief.

Er kan worden overwogen, de derde ruimte pas later te gaan inrichten en deze eerst als algemene opslag en/of bergplaats te gebruiken.

Pas wanneer er meer dan 800 lm archief zou nodig zijn, kan deze worden opgenomen.

Technische ruimten

Vnl. op het gelijkvloers voorzien we voldoende technische ruimtes als stooklokaal, serverlokaal, berging etc.

Burelen backoffice

Op de eerste verdieping bevinden zich naast de publieke wachtplekken en consultatieruimtes, de private burelen van de backoffice. Deze ruimten zijn opgevat als "open-space-kantoren. Veel aandacht zal besteed moeten worden aan de akoestisch demping van wand-, vloer- en eventuele plafondbekledingen. Het open karakter bevordert het interne overleg.

Dienstkeuken en refter.

Op de tweede verdieping zijn in aansluiting met de vide, de dienstkeuken en refter voorzien en aan de overzijde, in de kapel, een grote vergaderzaal. Naast de refter voorzien we nog opdeelbare (vergader)ruimtes.

Als surplus voor het personeel, maken we een groot (wintertuin)terras aan de voorgevel. Wanneer het middagpauze is zal deze ruimte op het zuiden volop baden in de zon!

De ligging van de refter is bewust hier gepositioneerd teneinde aan te sluiten bij de grootste vergaderruimte in de kapel, alsook door de centrale ligging tov. alle personeelsruimten.

Ook voor de bezoekers is, in aansluiting met de kapel en de circulatie, een buitenterras voorzien op de kop van de nieuwe signaaltoren. De link met de OCMW-site en de straat is van hieruit echt te beleven.

Tot slot zijn de overige administratieve burelen ondergebracht in nog een ruim landschapskantoor op de derde en vierde verdieping, deze geordend wordt door de plaatsing van ontvangstbalies en functionele kastenwanden. De invulling is flexibel en komt tegemoet aan de wijzigende behoeften in de toekomst. Glaswanden kunnen waar nodig discretere individuele kantoren en kleine vergaderzalen afbakenen.

De verschillende zones, publieke consultatieruimtes en meeting-rooms, alsook de private burelen, zijn onafhankelijk van elkaar te gebruiken en zijn telkens voorzien van een eigen interne circulatie en toegang. Het personeel krijgt via een aparte inkom toegang tot de verschillende verdiepingen. De bezoekers komen altijd binnen via de centrale inkomhall. Het al dan niet publiek toegang verlenen tot de de kapel of andere ruimtes is met enkele eenvoudige ingrepen flexibel her in te delen en volkomen aanpasbaar volgens de gewenste noden van de bouwheer!

Integratie van kunst

Zonder op dit ogenblik een concrete uitspraak te willen doen inzake het kiezen van het te gebruiken kunstmedium of de beste kunstenaar, kunnen we wel al de beste plaats hiervoor opgeven binnen het onderhavige architectonisch concept. Gezien de centrale vide de draaischijf vormt van het gehele sociale huis, het de frontoffice afscheidt van de backoffice, zij een kijk geeft op de interne verkeersstromen van het gebouw, lijkt het ons aangewezen om deze negatieve ruimte ook op te laden met eventueel driedimensionale of zelfs multimediale kunst. Kunst die desgewenst ook het sociale programma van het gebouw in zich opneemt of er alleszins mee dialogueert.

Logische structuur en technieken

Vanuit het standpunt duurzaamheid, wordt elke nieuwe structuur best opgevat als een 'open plan' om de aanpasbaarheid zo groot mogelijk te houden, zodat naargelang de nieuwe behoeften in de toekomst de indeling van het gebouw makkelijker kan worden gewijzigd.

Binnen deze opdracht is het onze betrachting om met een minimum aan zware ingrepen, een maximale flexibiliteit te creëren, dit zowel voor de huidige situatie als ook voor aanpassingen in de toekomst.

Uit onze ontwerpstudie en na bezoek ter plaatse is goed op te maken dat het bestaande gebouw met de ruime, hoge slaapzalen, de hoge zolderruimtes en de kapel zich perfect lenen tot het maken van goed verlichte, ruime kantoor- en vergaderruimtes. Het volstaat aldus vnl. de verticale circulatie en technische kernen compact te organiseren, hetgeen wij doen dmv. nieuwe volumes links en rechts in de ontmoeting van het voorgebouw en de kapel.

Door hierbij de binnenruimte, net aan de ontmoeting tussen het voorgebouw en het kapelgebouw te gaan opbreken, wordt op een heldere en leesbare manier een scheiding aangebracht tussen het werkterrein van de gebruikers en het domein van de bezoekers. De vide organiseert in één richting de opsplitsing tussen de werkplekken van de administratie en de publiek toegankelijke diensten en in de andere richting de volumes met het trappenensemble en de technieken.

Deze rationele aanpak leidt tot een strikte, doch een flexibel te gebruiken organisatie en een eenvoudig en compacte binnenruimtes.

Thermische isolatie en luchtdichtheid

Dit bouwteam wenst naast een rationele structurele ingrepen op technisch gebied veel verder te gaan dan strikt is voorgeschreven door de vigerende wetgevingen en zal de bv. de opgegeven streefwaarden inzake isolatie zeker als minimale doelstelling hanteren.

Van gebouwen is uit ervaring in Vlaanderen en elders in Europa bekend dat de potentiële besparing op verwarming door correcte isolatie en ventilatie tussen 50 en 70% bedraagt. Degelijk en correct geïsoleerde en geventileerde gebouwen leveren niet alleen energiebesparing op, het binnenklimaat vaart er bovendien wel bij. Het ontwerpteam zal dan ook de opgegeven streefwaarden inzake isolatie zeker als doelstelling hanteren.

Voornamelijk de daken van de buitenschil worden best heel degelijk geïsoleerd.

Voor de isolatie van de bestaande buitengevels zal nader onderzoek moeten uitwijzen hoe en of deze buitenhuid het best wordt aangepakt. Isolatie langs de buitenzijde is immers, vanuit het oogpunt van cultureel erfgoed, niet mogelijk.

Ook de luchtdichtheid zal een belangrijk aandachtspunt vormen: het vermijden van koudebruggen is in deze van groot belang en superisolerende beglazing dient zeker te worden overwogen.

Door het gebouw volledig luchtdicht af te werken en kieren en doorboringen te vermijden, kunnen we voorkomen dat warme binnenlucht ontsnapt (een goede luchtdichting kan tot 25% energiebesparing opleveren). Door kieren en spleten gaat niet alleen warmte verloren maar krijgen we ook vaak hinderlijke koude tocht. Een goede luchtdichting zorgt dus ook voor een goed comfortgevoel.

Wanneer we luchtdicht bouwen moeten we uiteraard verluchten om het binnenklimaat gezond te houden. Wanneer er niet verlucht wordt, zal er zich vocht ophopen en tot ongezonde situatie leiden. Als we gewoon een raam openzetten, dan gaat er weer veel warmte verloren. Ventileren met warmterecuperatie is daarom de essentiële partner bij goed isoleren en luchtdicht bouwen.

Renovatie en herbestemming oud-wezenhuis tot sociaal huis



OCMW
HALLE

Halle is een stad, gelegen in de provincie Vlaams-Brabant en het administratief arrondissement Halle-Vilvoorde. Halle ligt op 15 km ten zuiden van Brussel. De huidige stad omvat sedert 1 januari 1977 de voormalige gemeenten Buizingen, Halle en Lembeek.

De stad telt 35 344 inwoners (31/12/2007), waarvan:
17 165 mannen,
18 179 vrouwen,
1565 niet-Belgen

Halle heeft een oppervlakte van 4 440 ha, er wonen gemiddeld 796 mensen per km².

Halle kan omschreven worden als het regionaal centrum van Zuid-Westbrabant, zowel op commercieel, op verkeers- als op onderwijsgebied..
www.halle.be

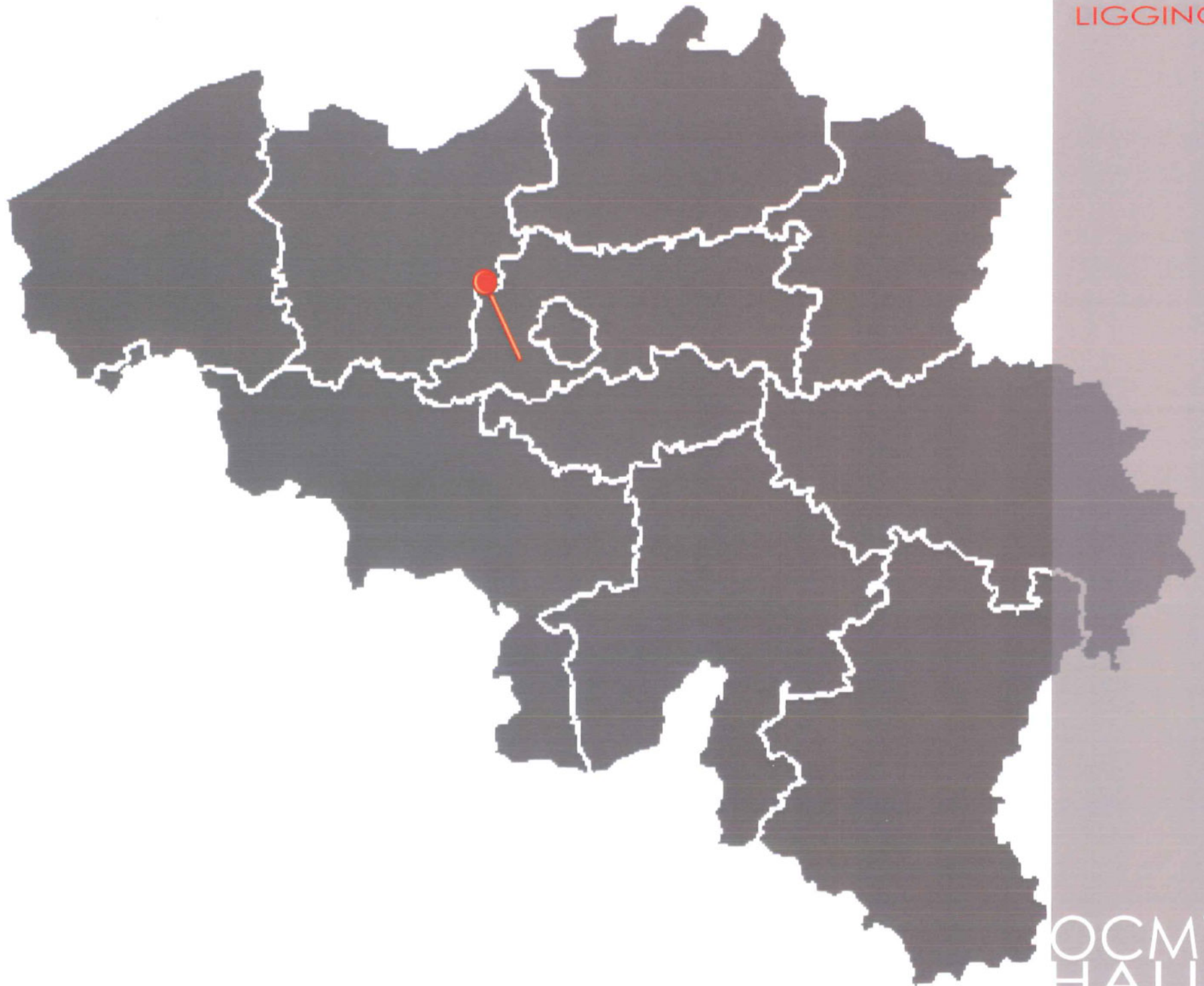
LIGGING

LIGGING

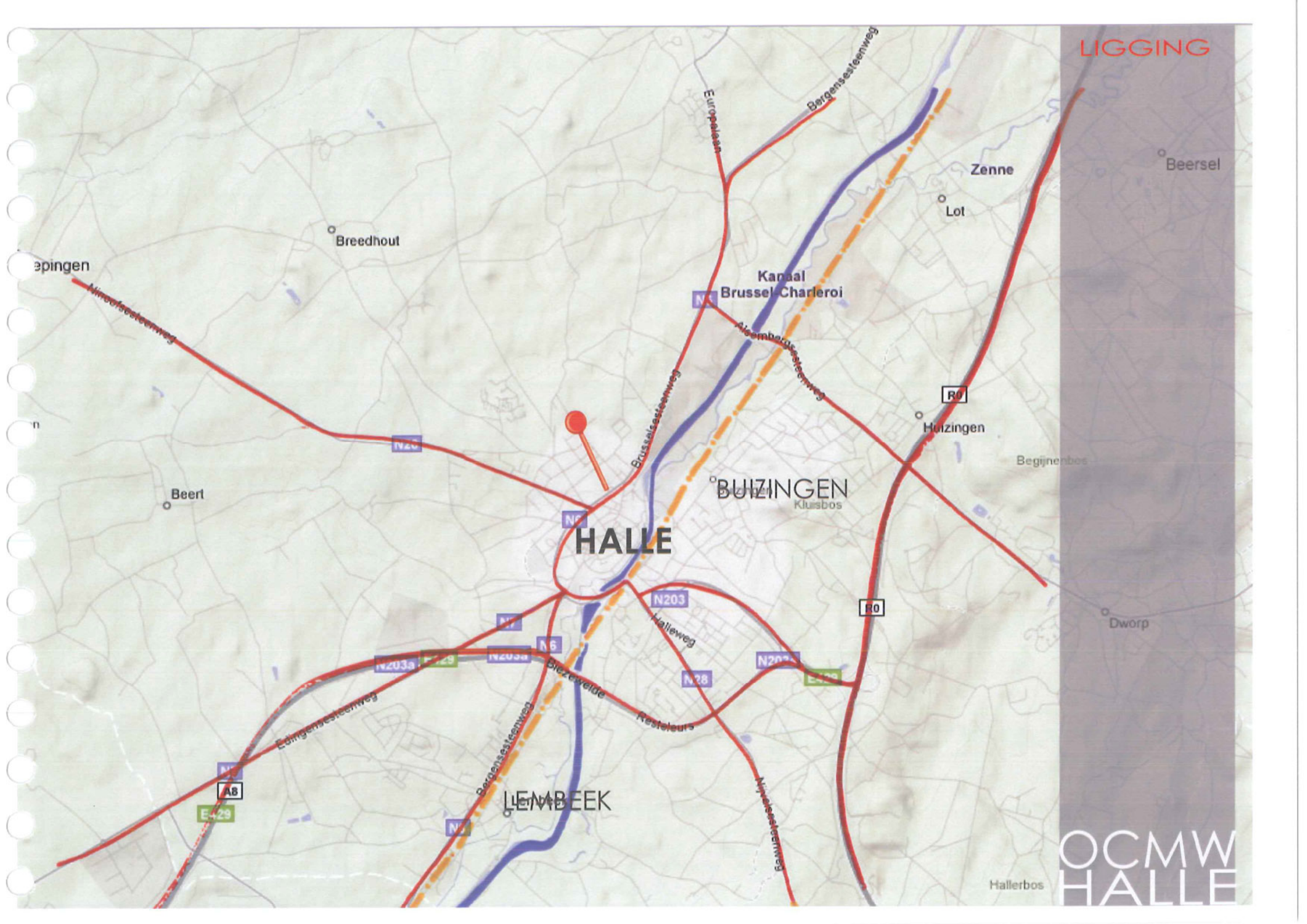


OCMW
HALLE

LIGGING



OCMW
HALLE



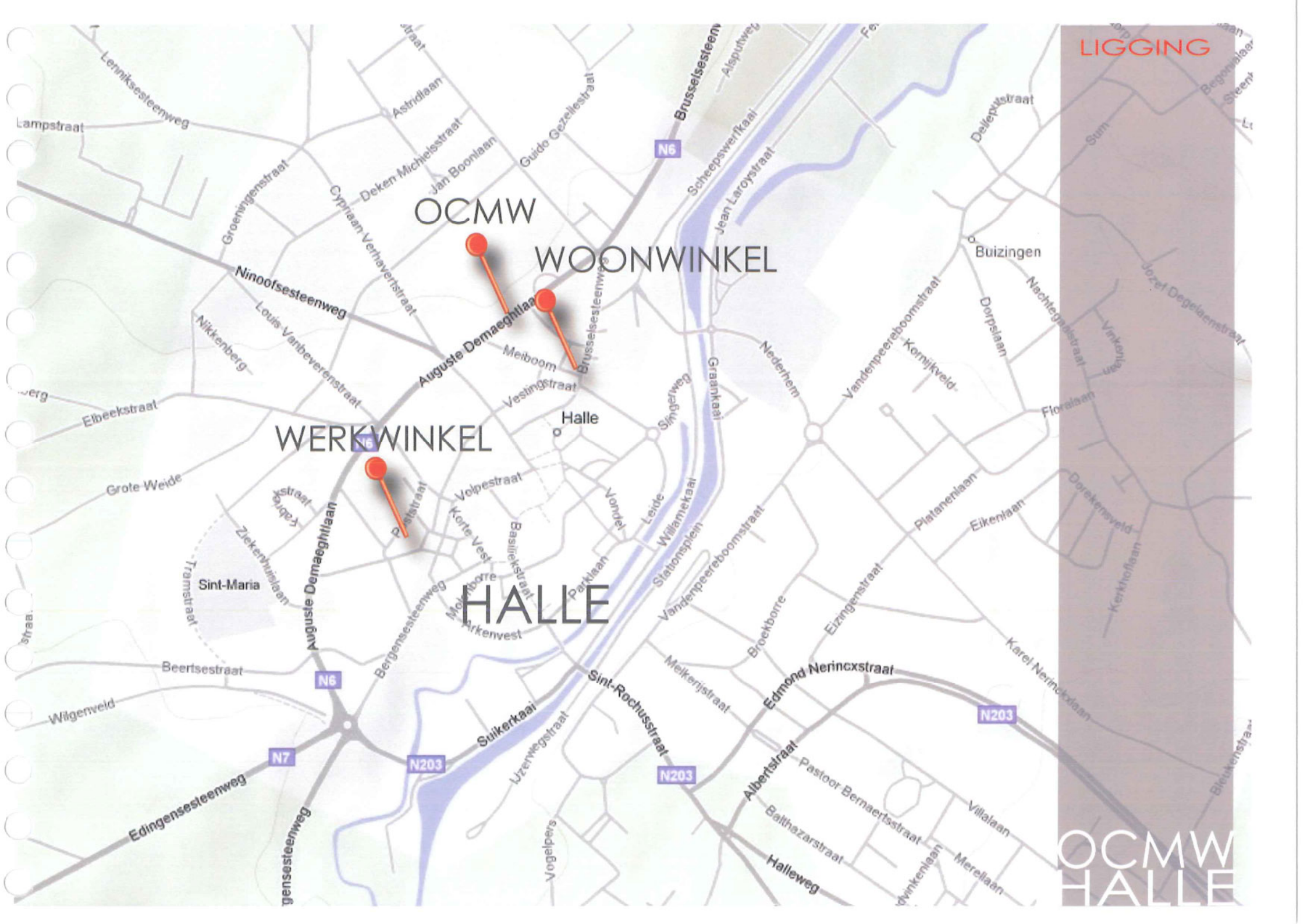
LIGGING

HALLE

BUIZINGEN

LEMBEEK

OCMW
HALLE



LIGGING

OCMW

WOONWINKEL

WERKWINKEL

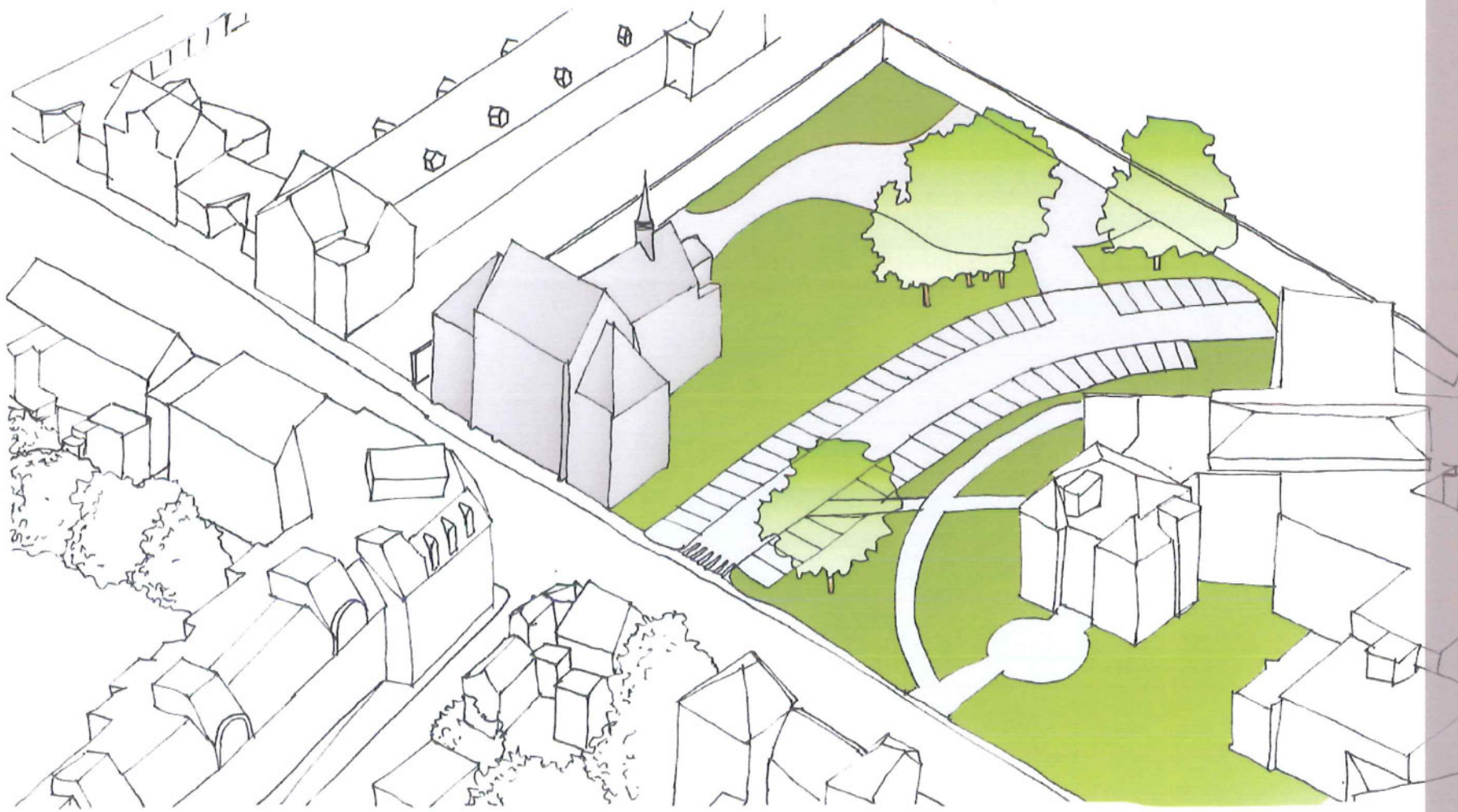
HALLE

OCMW
HALLE

MASTERPLAN

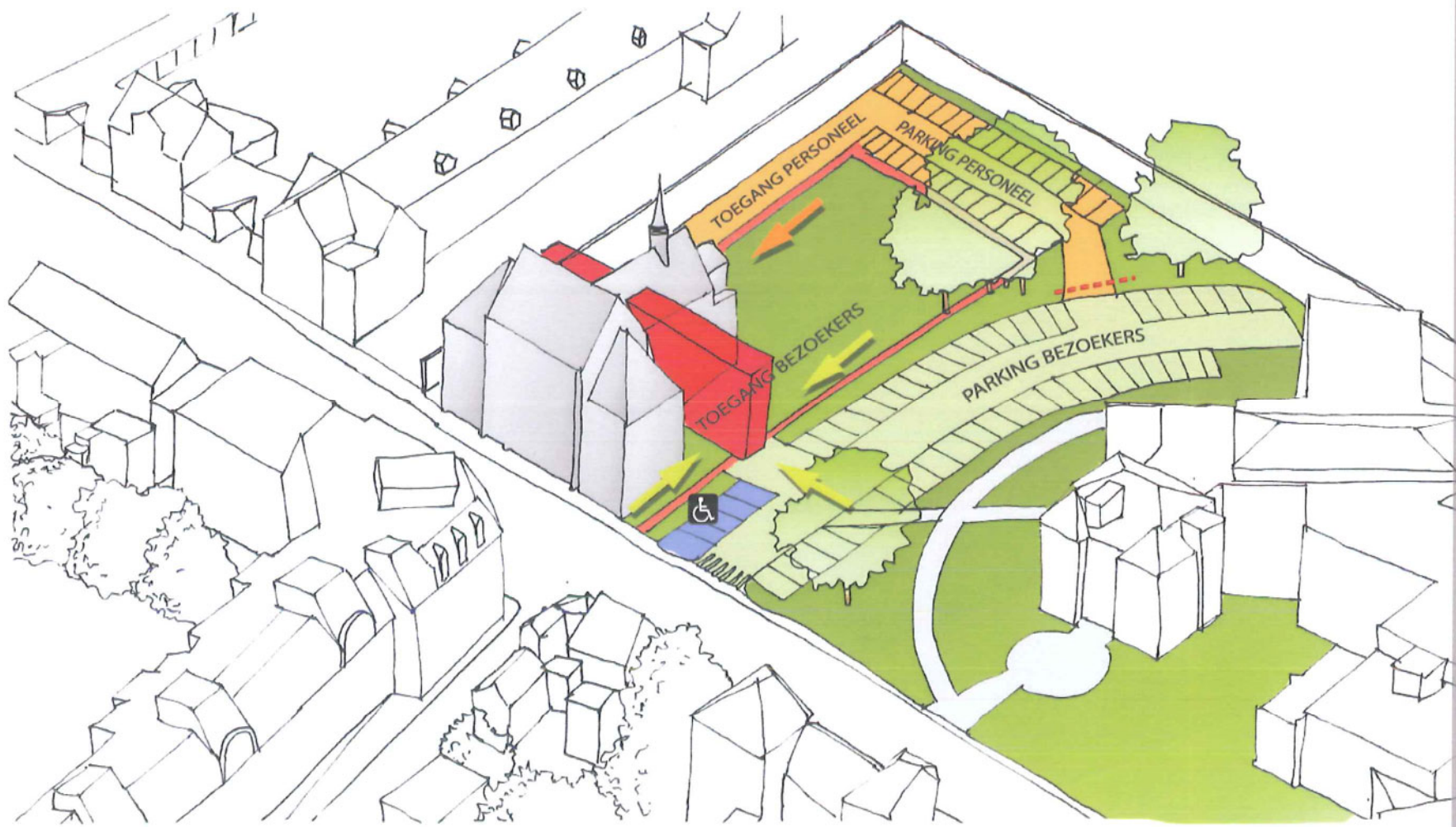


LIGGING
MASTERPLAN



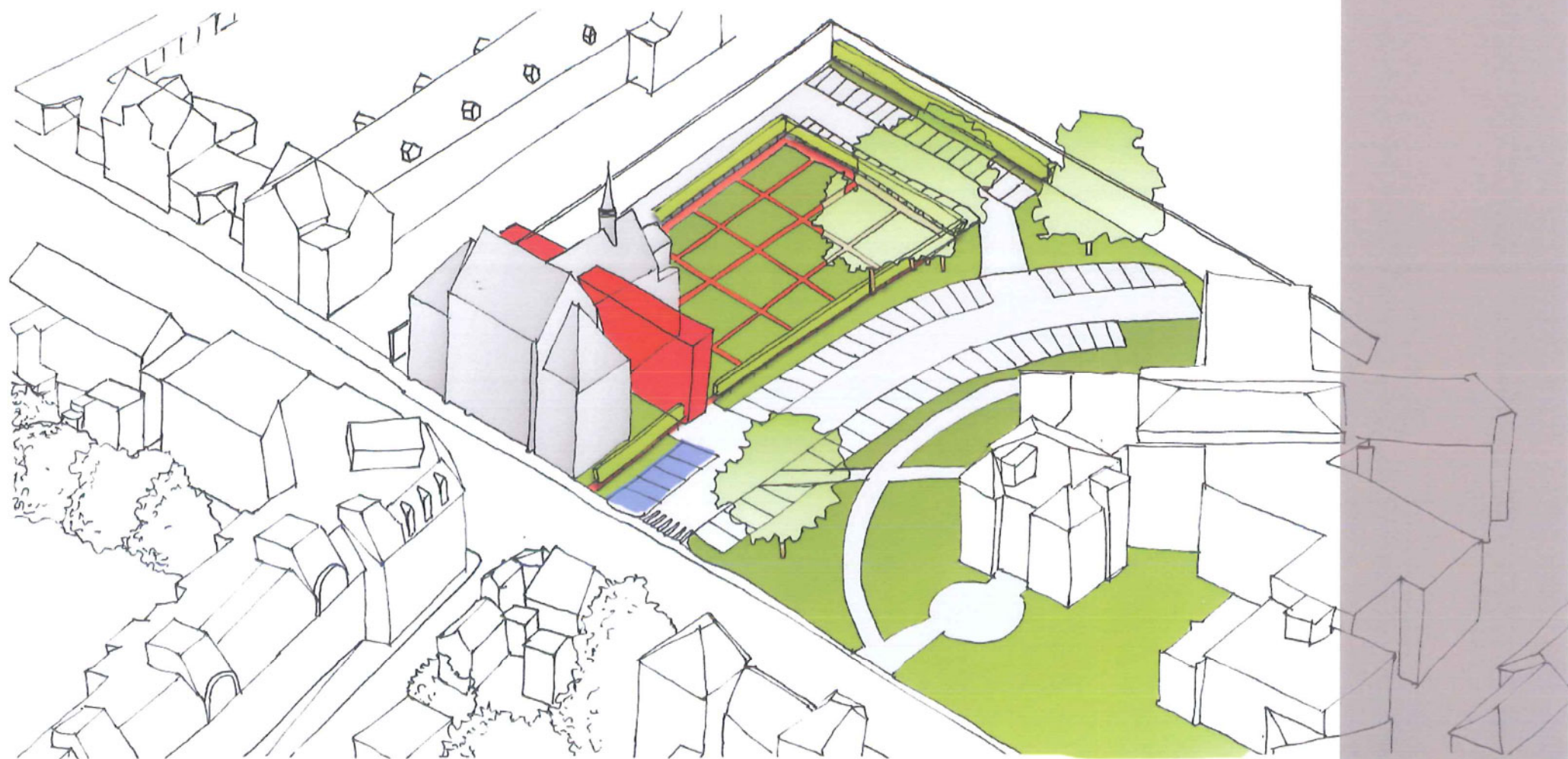
BESTAANDE
TOESTAND

OCMW
HALLE



NIEUWE
ONTSluitING

OCMW
HALLE

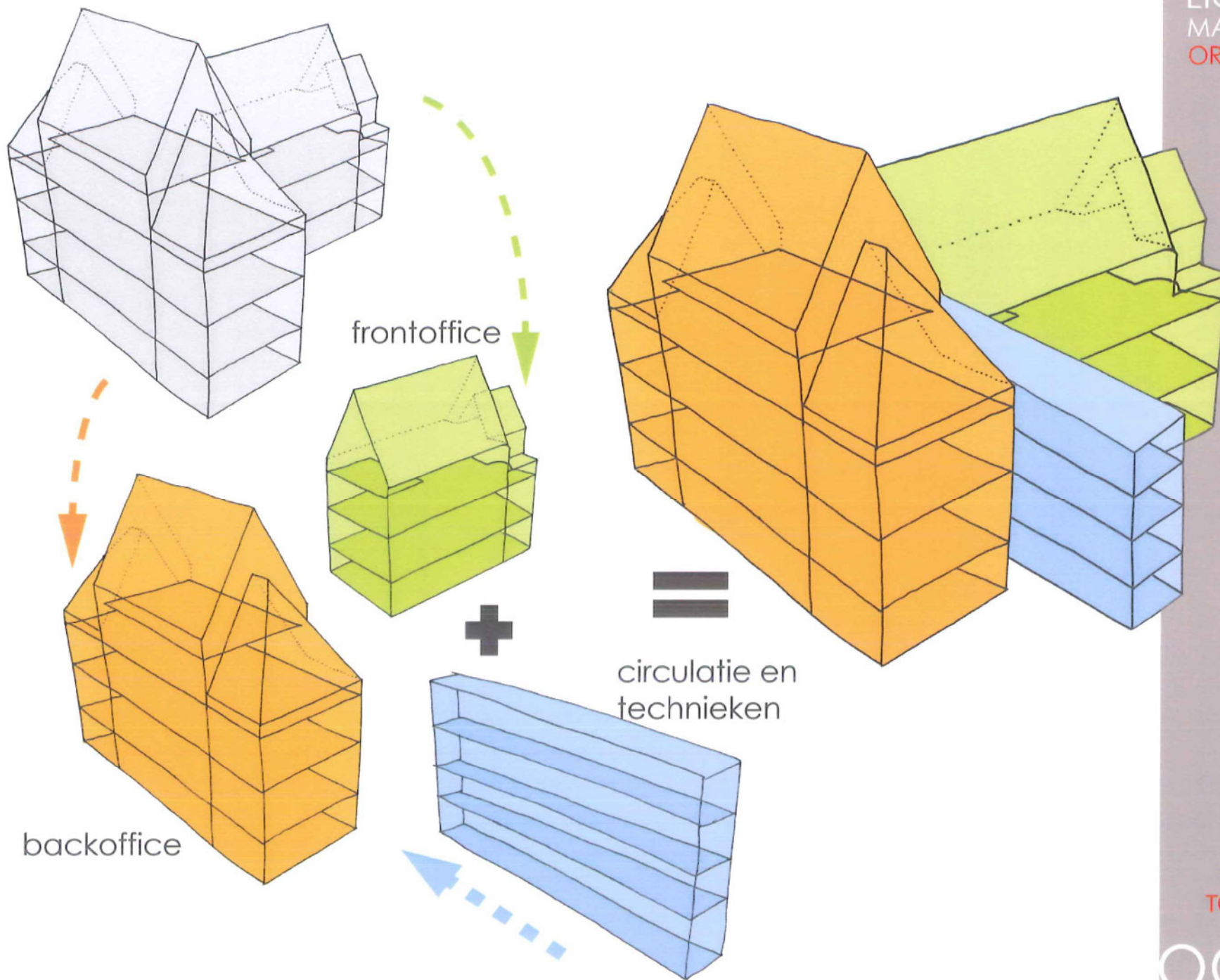


TUIN

OCMW
HALLE

ORGANISATIE

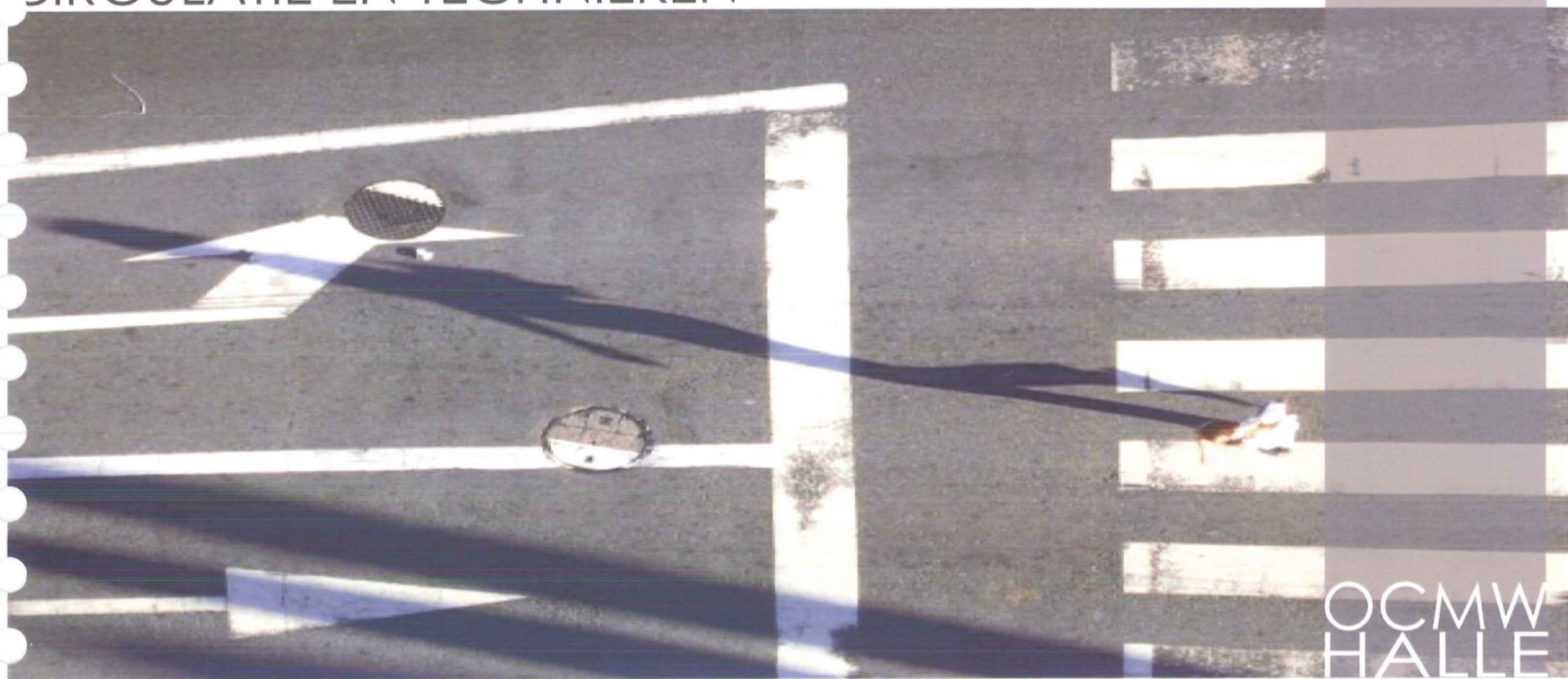
OCMW
HALLE



NIEUWE
TOESTAND

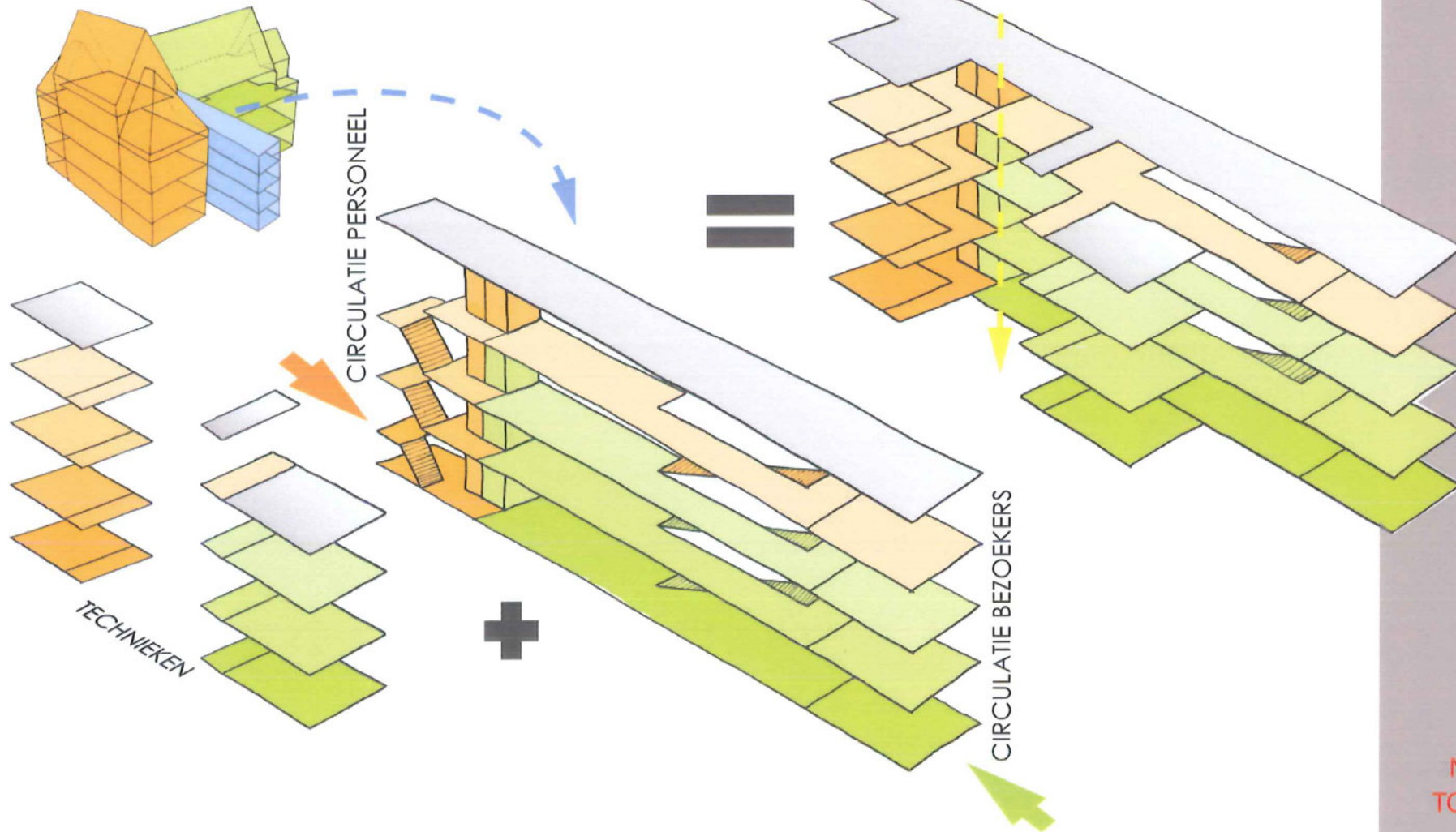
OCMW
HALLE

CIRCULATIE EN TECHNIEKEN



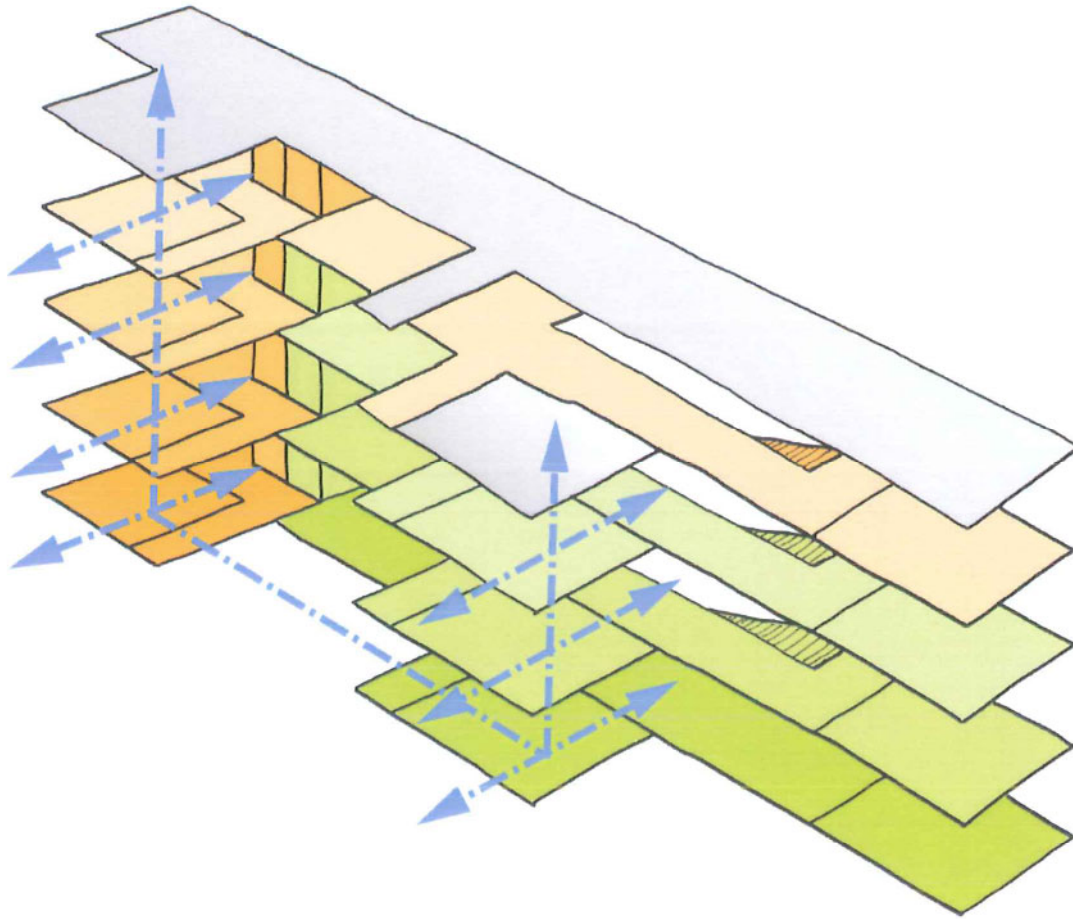
OCMW
HALLE

LIGGING
MASTERPLAN
ORGANISATIE
CIRCULATIE EN
TECHNIKEN



NIEUWE
TOESTAND

OCMW
HALLE



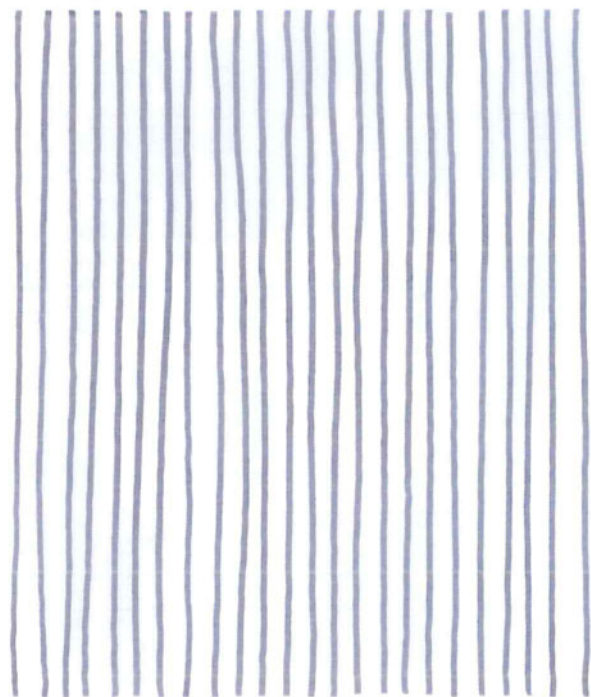
LIGGING
MASTERPLAN
ORGANISATIE
CIRCULATIE EN
TECHNIKEN
ARCHITECTUUR

ARCHITECTUUR

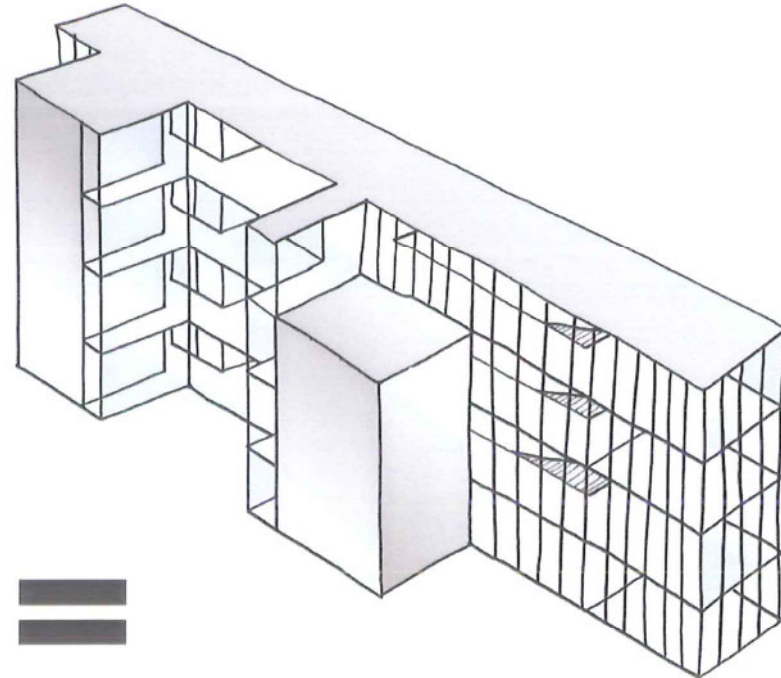
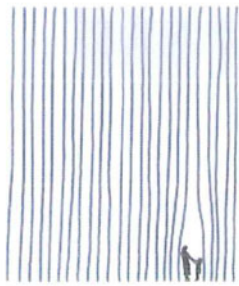
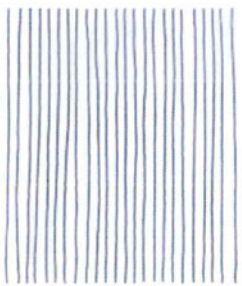
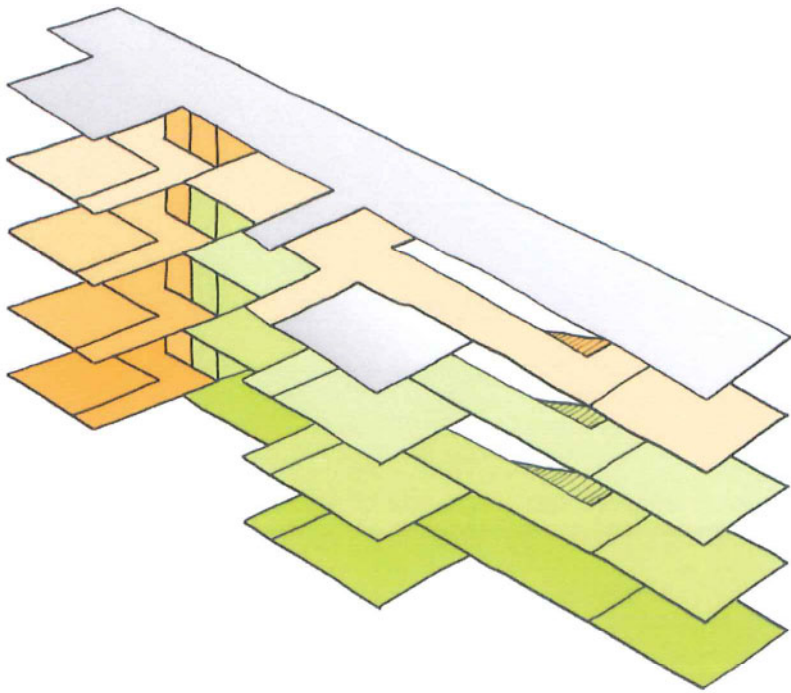


OCMW
HALLE

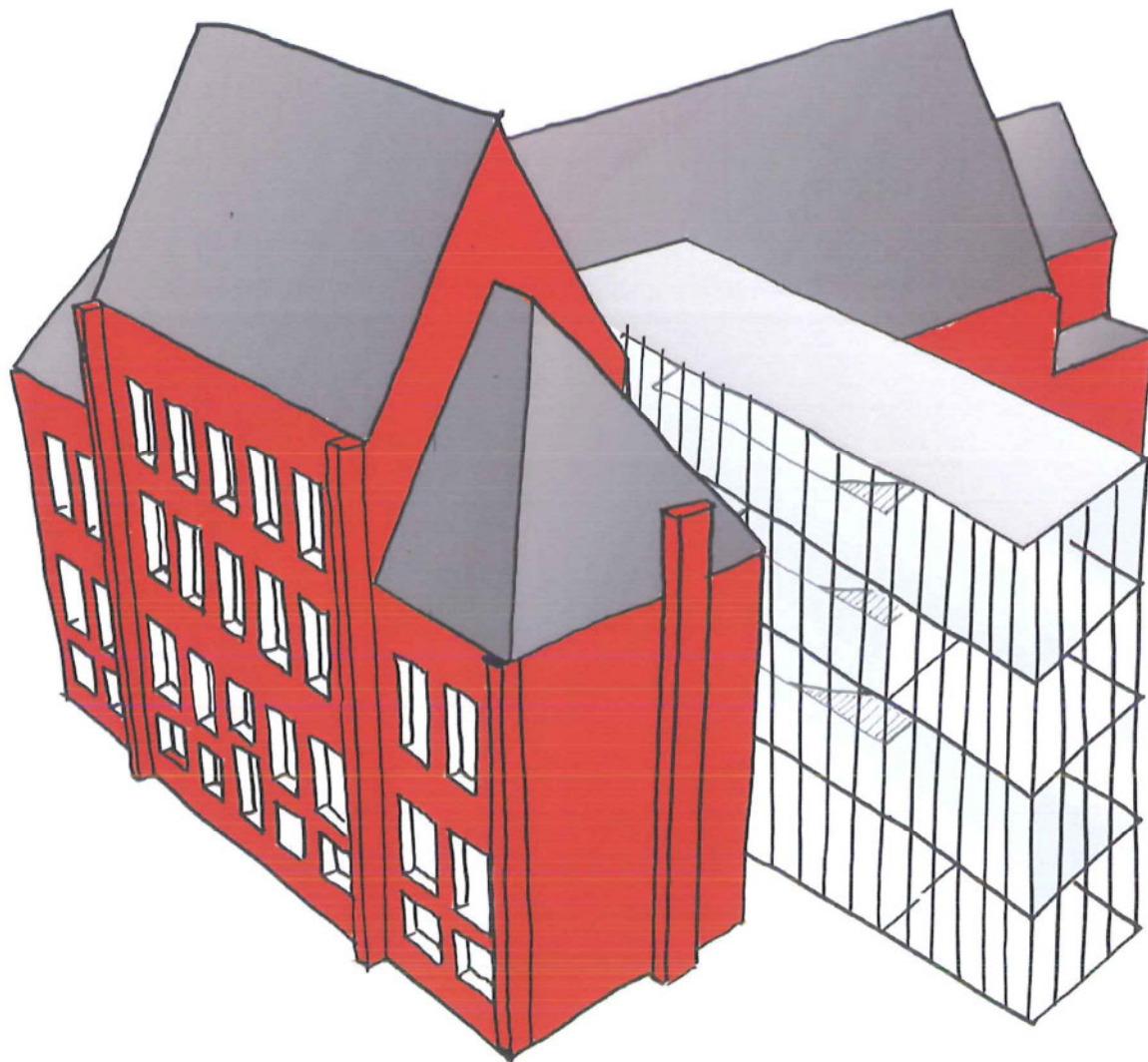
LIGGING
MASTERPLAN
ORGANISATIE
CIRCULATIE EN
TECHNIKEN
ARCHITECTUUR



OCMW
HALLE



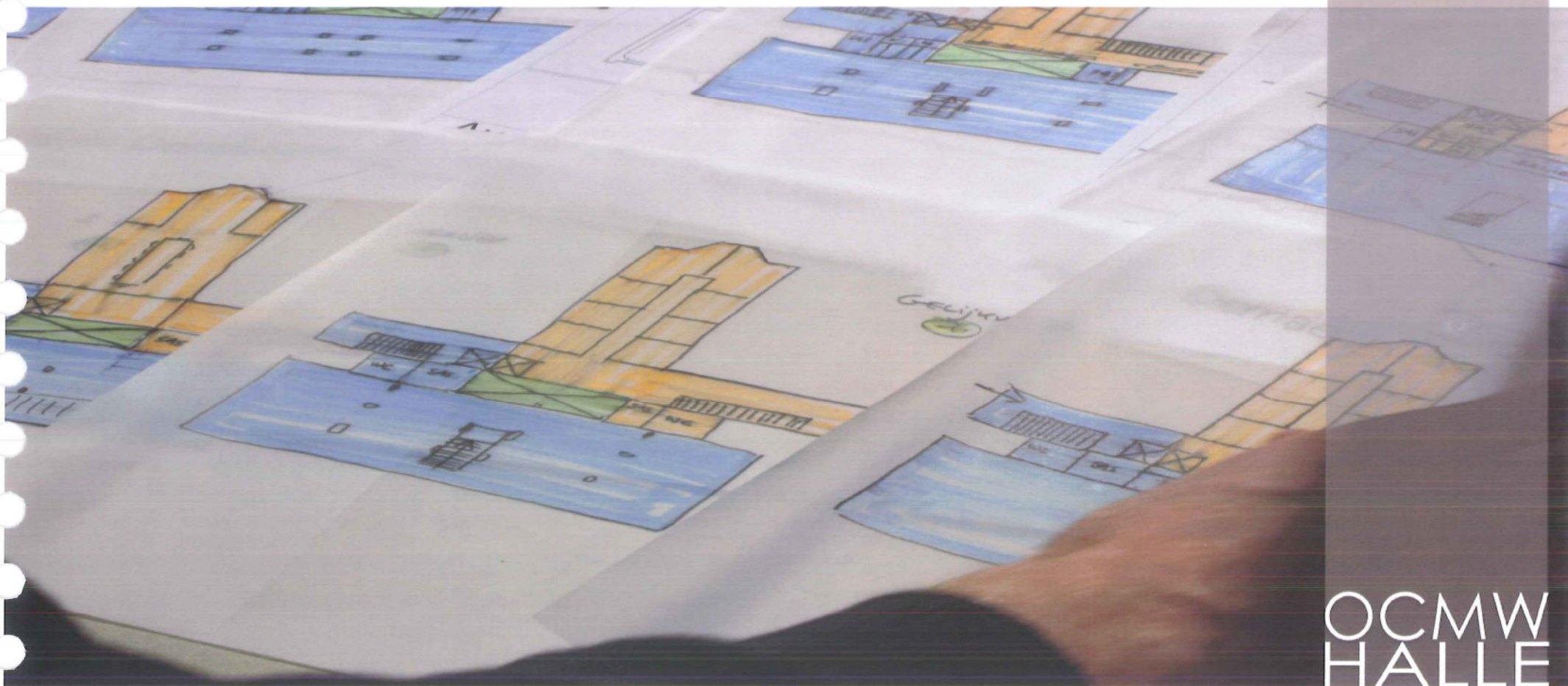
LIGGING
MASTERPLAN
ORGANISATIE
CIRCULATIE EN
TECHNIKEN
ARCHITECTUUR



OCMW
HALLE

LIGGING
MASTERPLAN
ORGANISATIE
CIRCULATIE EN
TECHNIEKEN
ARCHITECTUUR
PLANNEN

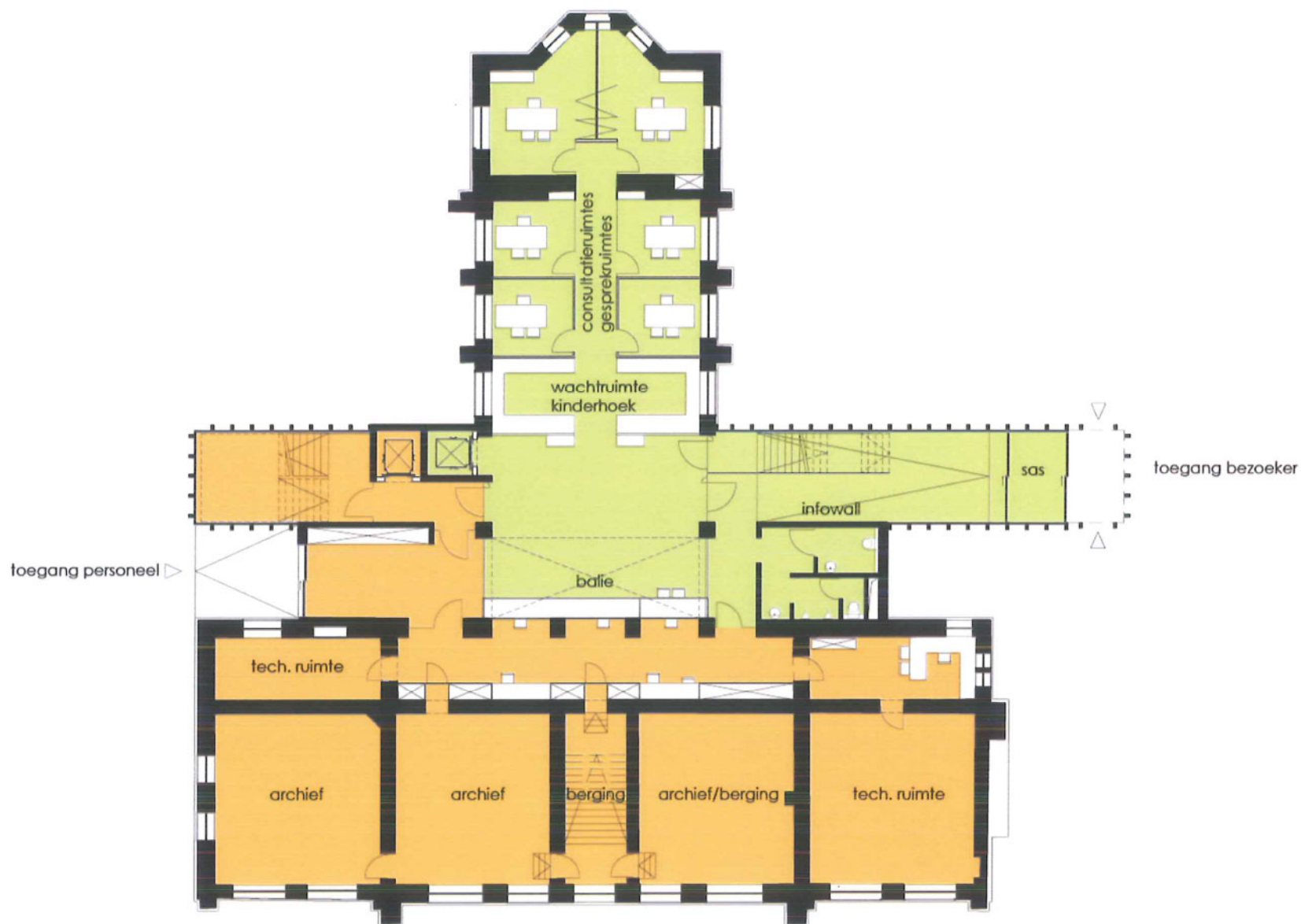
PLANNEN



OCMW
HALLE

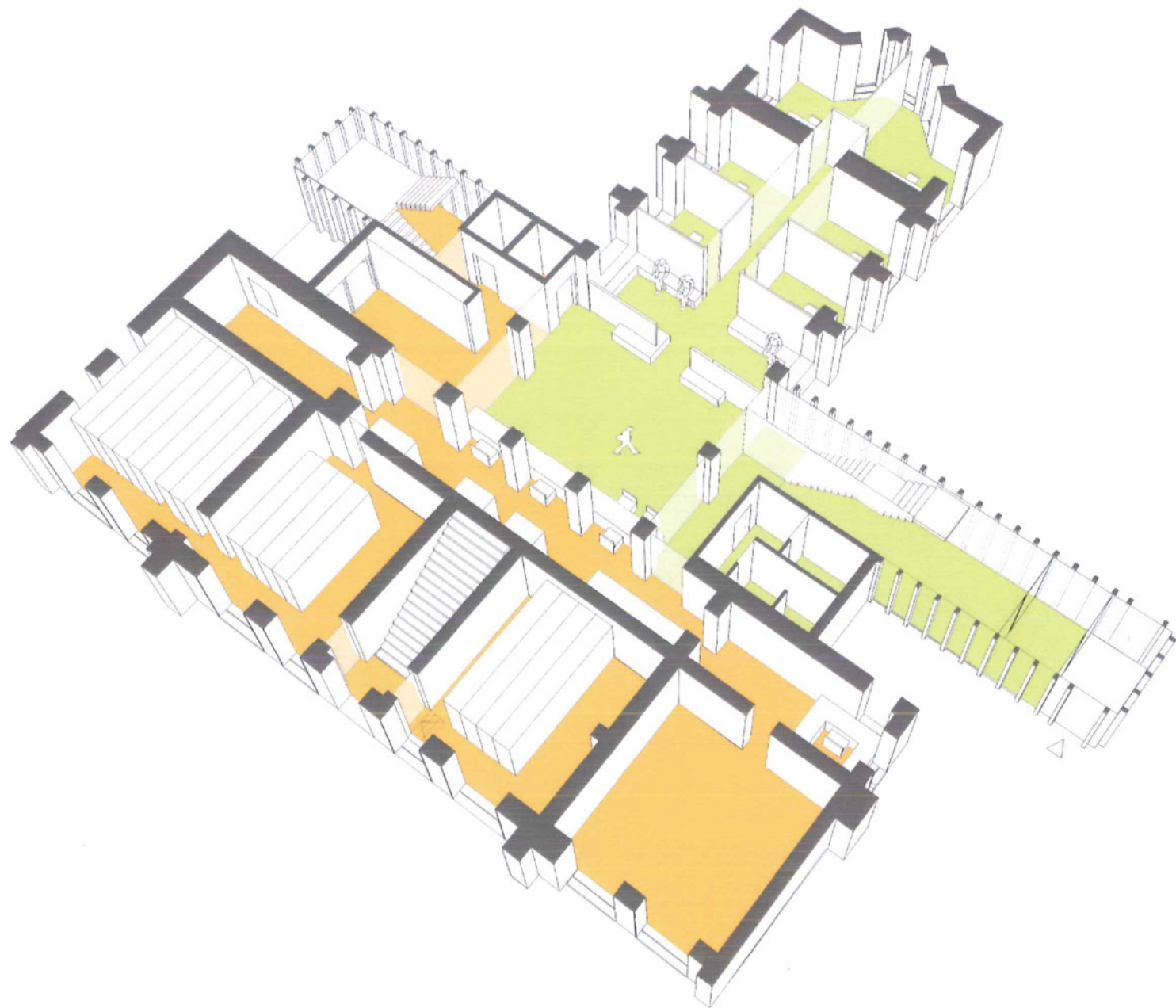
LIGGING
MASTERPLAN
ORGANISATIE
CIRCULATIE EN
TECHNIKEN
ARCHITECTUUR
PLANNEN

- frontoffice
- backoffice



NIVO 0

OCMW
HALLE



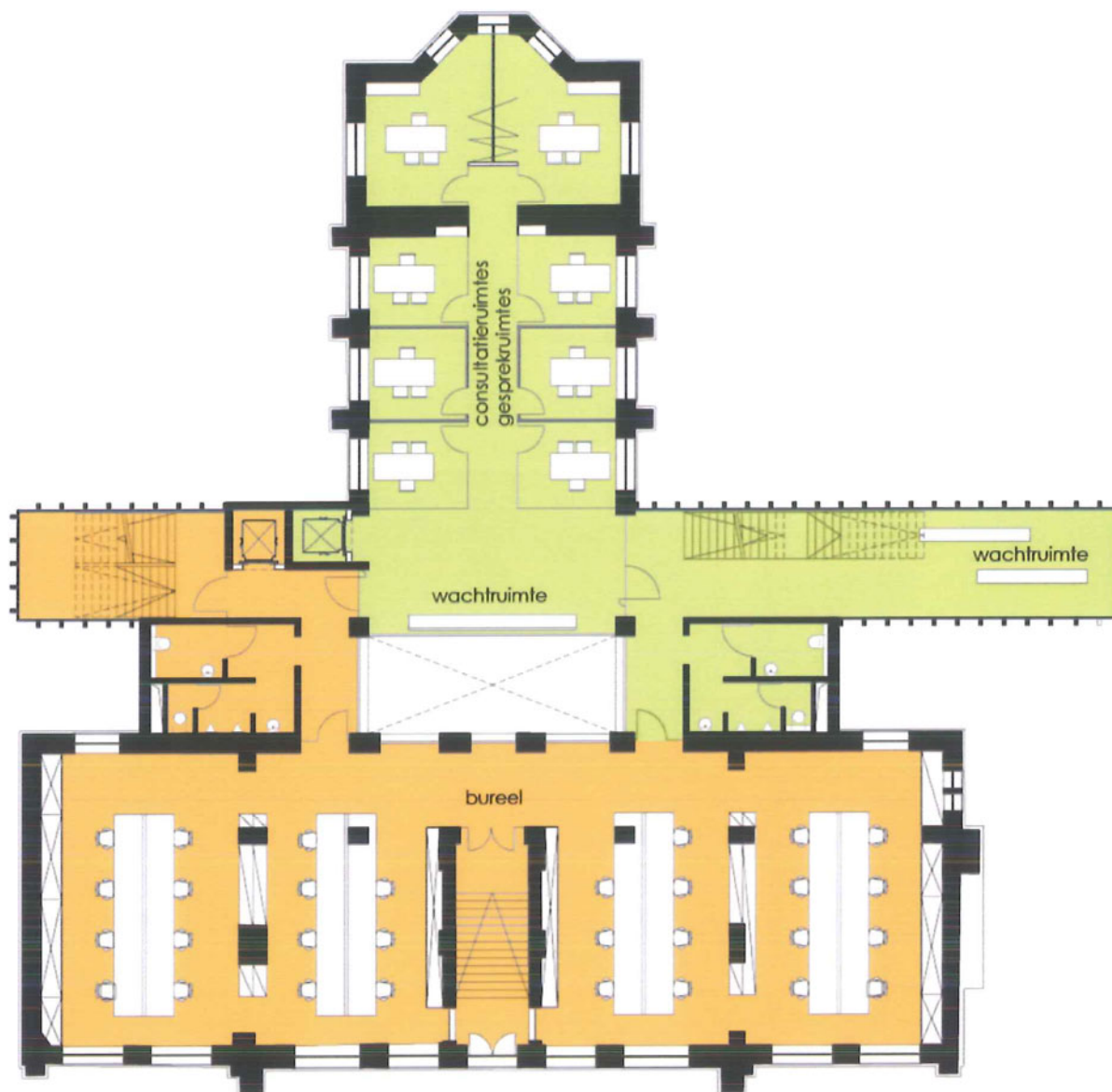
LIGGING
MASTERPLAN
ORGANISATIE
CIRCULATIE EN
TECHNIEKEN
ARCHITECTUUR
PLANNEN

- frontoffice
- backoffice

NIVO 0

OCMW
HALLE

LIGGING
MASTERPLAN
ORGANISATIE
CIRCULATIE EN
TECHNIKEN
ARCHITECTUUR
PLANNEN

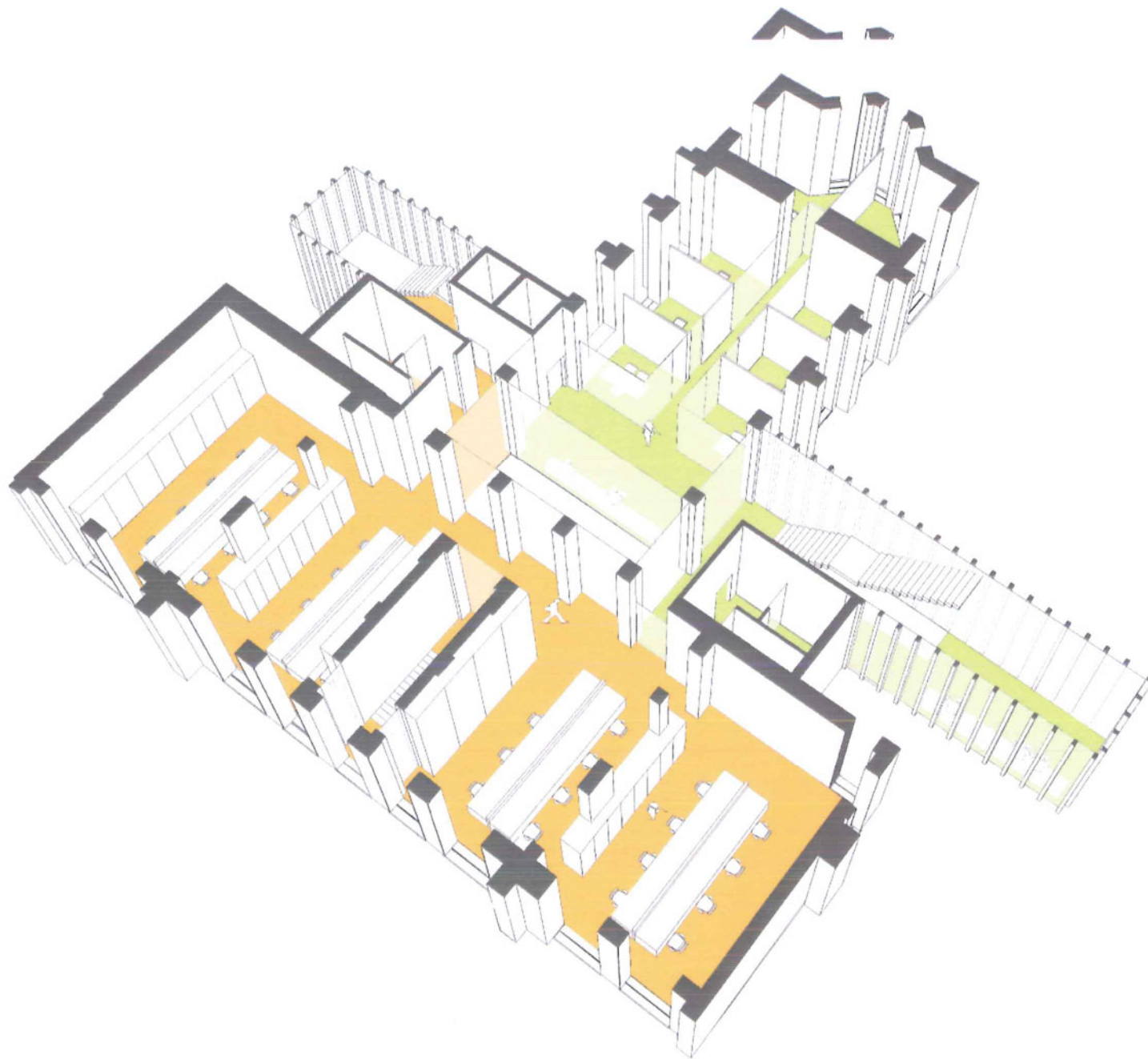


- frontoffice
- backoffice

NIVO +1

OCMW
HALLE

LIGGING
MASTERPLAN
ORGANISATIE
CIRCULATIE EN
TECHNIEKEN
ARCHITECTUUR
PLANNEN



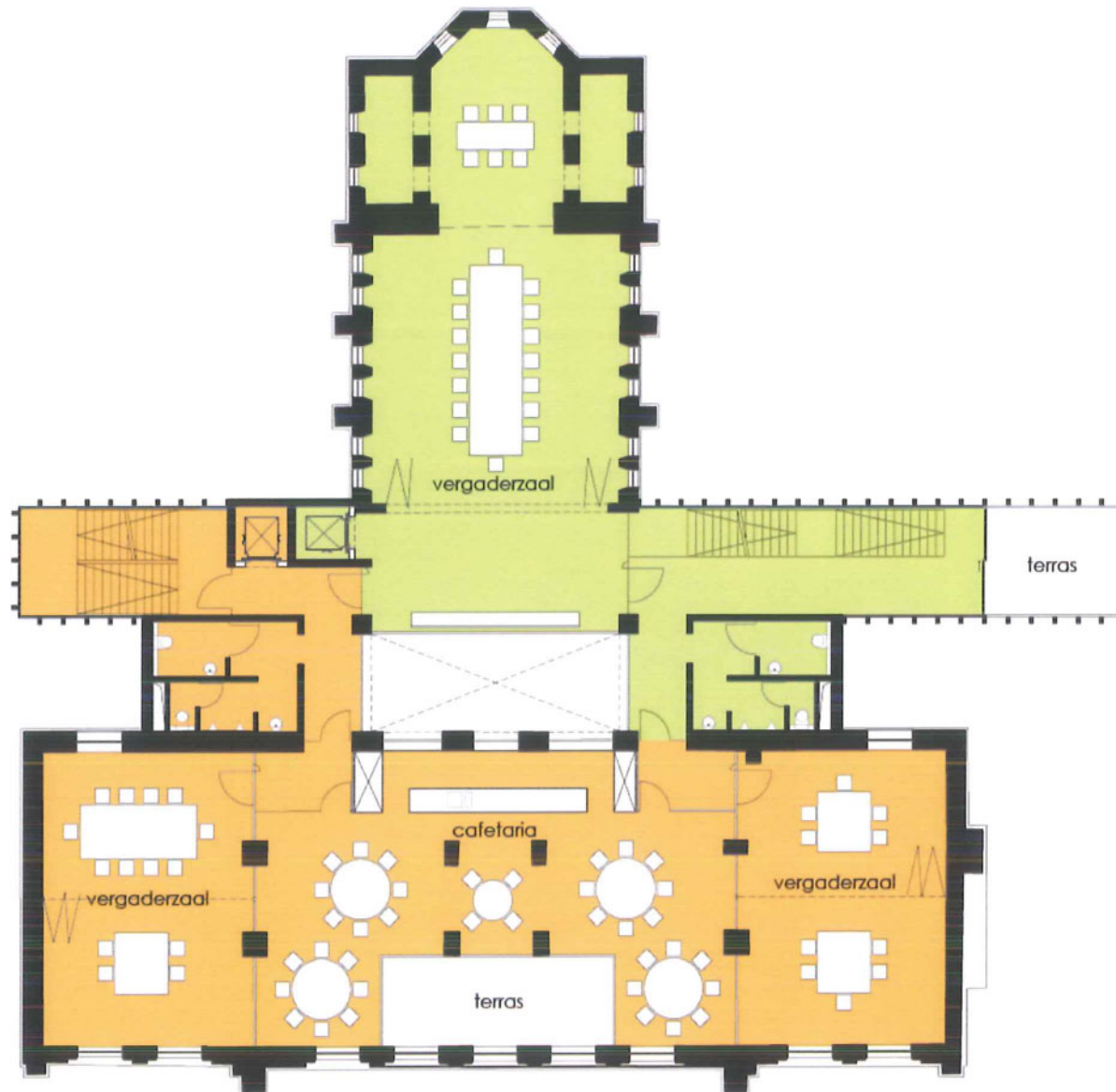
- frontoffice
- backoffice

NIVO +1

OCMW
HALLE

LIGGING
MASTERPLAN
ORGANISATIE
CIRCULATIE EN
TECHNIKEN
ARCHITECTUUR
PLANNEN

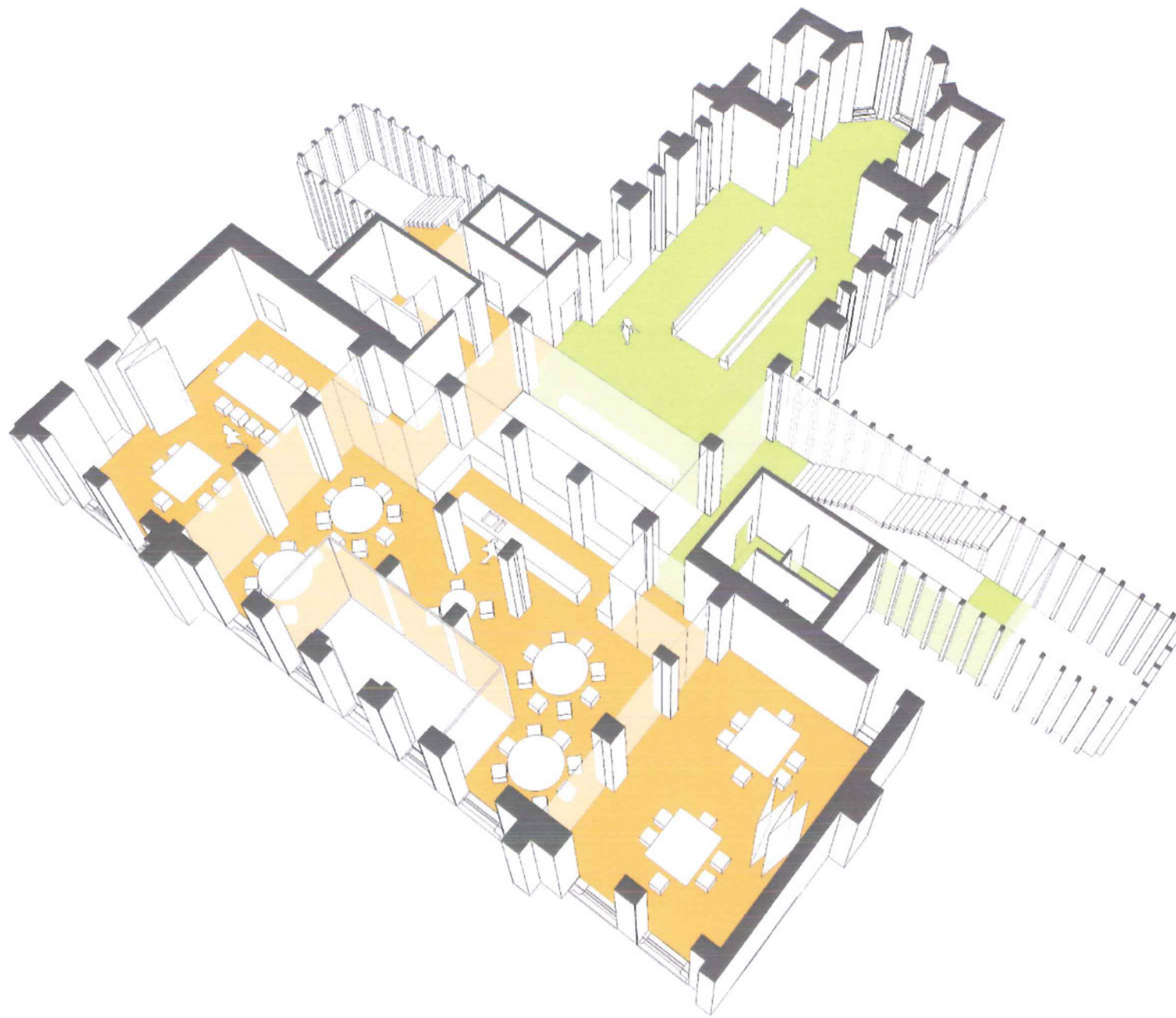
- frontoffice
- backoffice



NIVO +2

OCMW
HALLE

LIGGING
MASTERPLAN
ORGANISATIE
CIRCULATIE EN
TECHNIEKEN
ARCHITECTUUR
PLANNEN

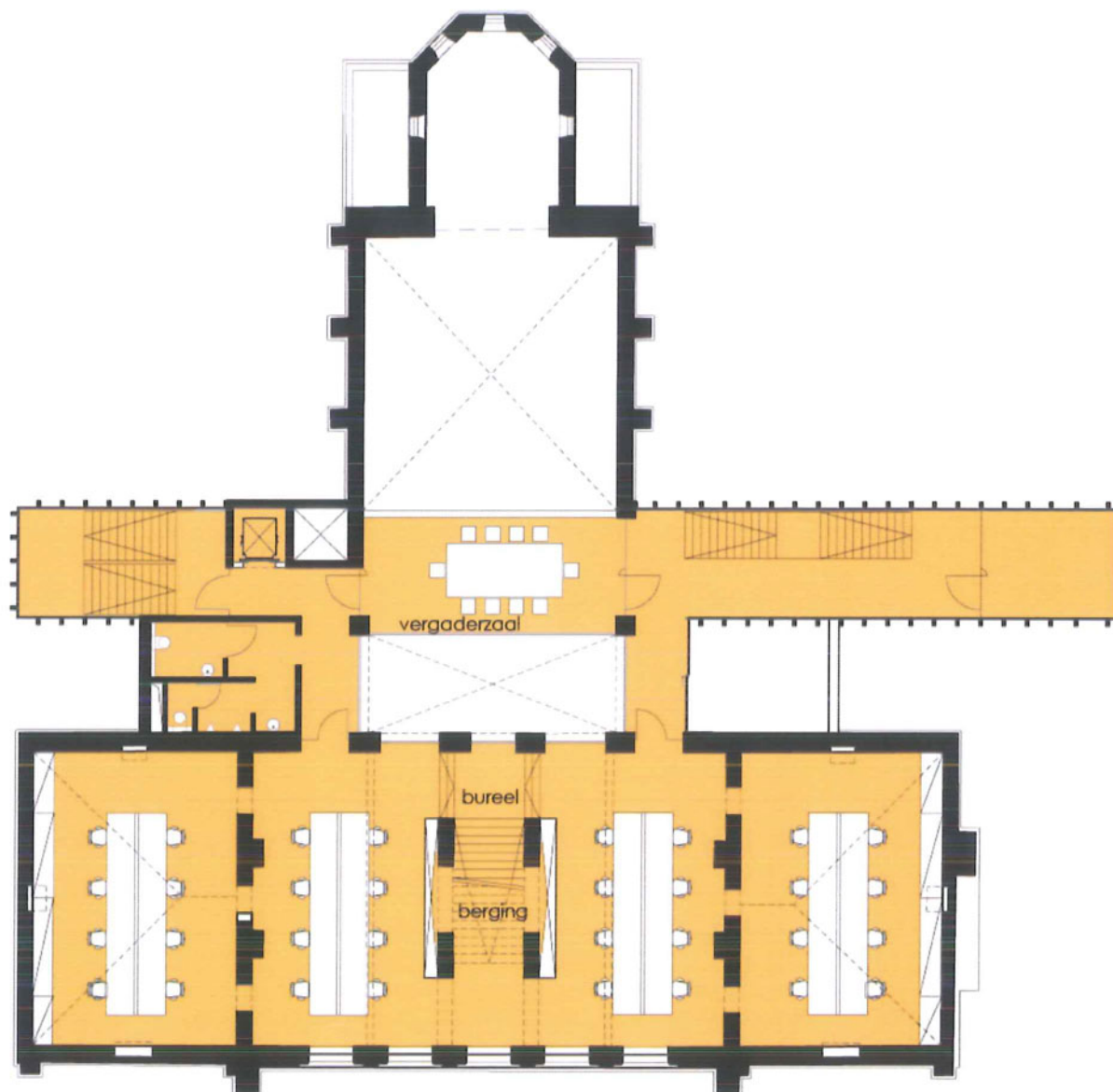
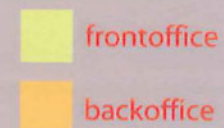


- frontoffice
- backoffice

NIVO +2

OCMW
HALLE

LIGGING
MASTERPLAN
ORGANISATIE
CIRCULATIE EN
TECHNIKEN
ARCHITECTUUR
PLANNEN



NIVO +3

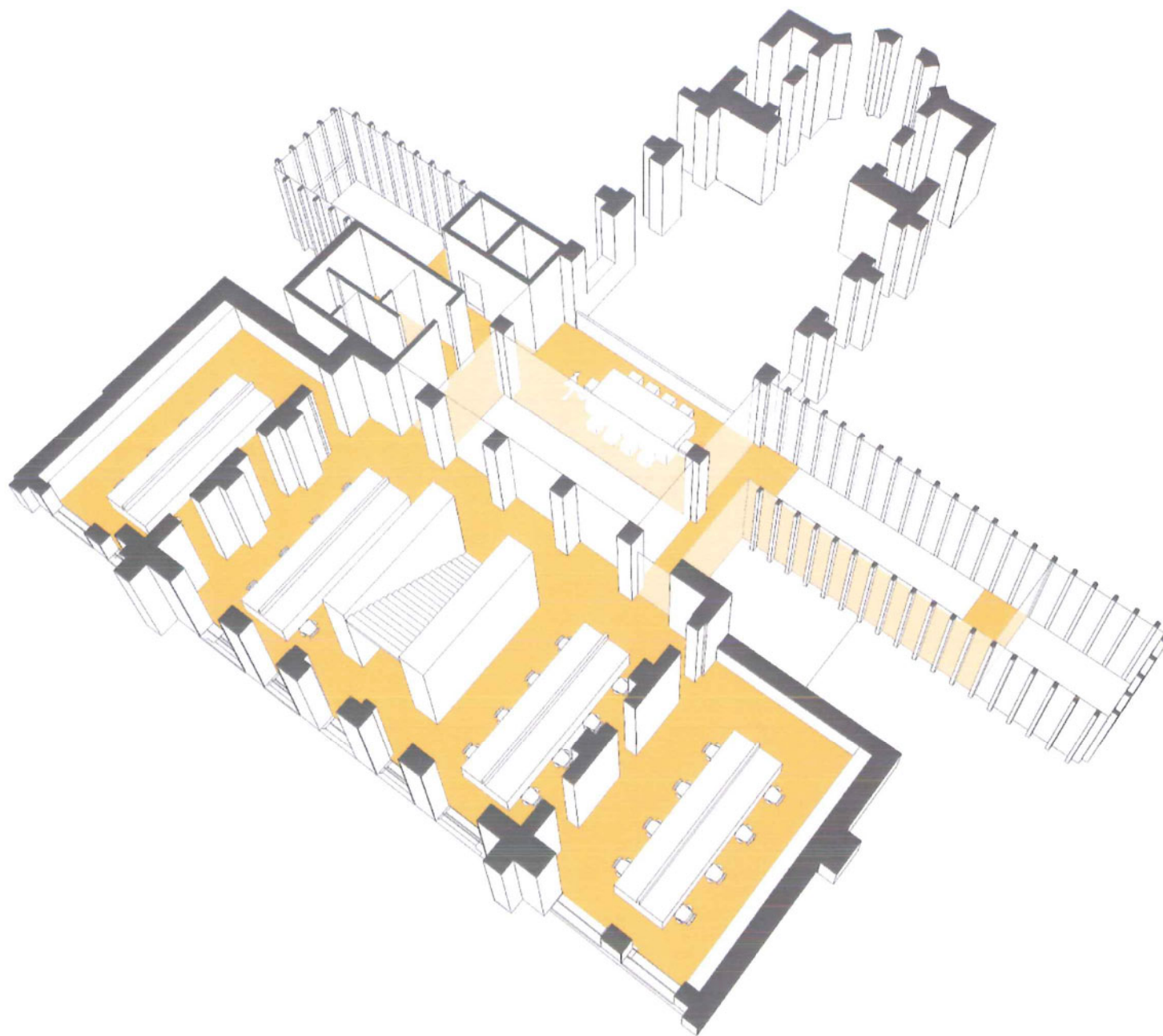
OCMW
HALLE

LIGGING
MASTERPLAN
ORGANISATIE
CIRCULATIE EN
TECHNIKEN
ARCHITECTUUR
PLANNEN

- frontoffice
- backoffice

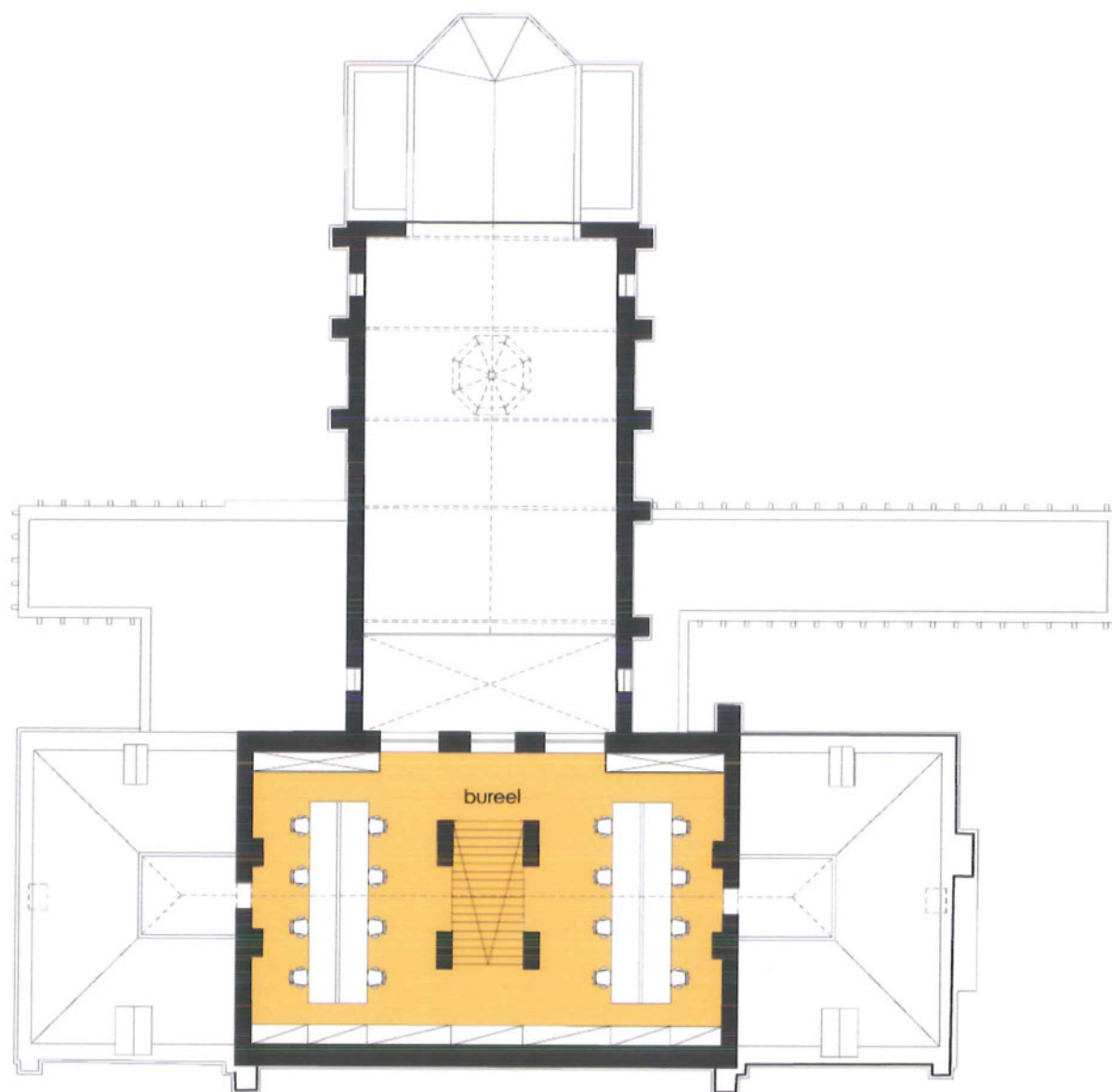
NIVO +3

OCMW
HALLE



LIGGING
MASTERPLAN
ORGANISATIE
CIRCULATIE EN
TECHNIEKEN
ARCHITECTUUR
PLANNEN

- frontoffice
- backoffice

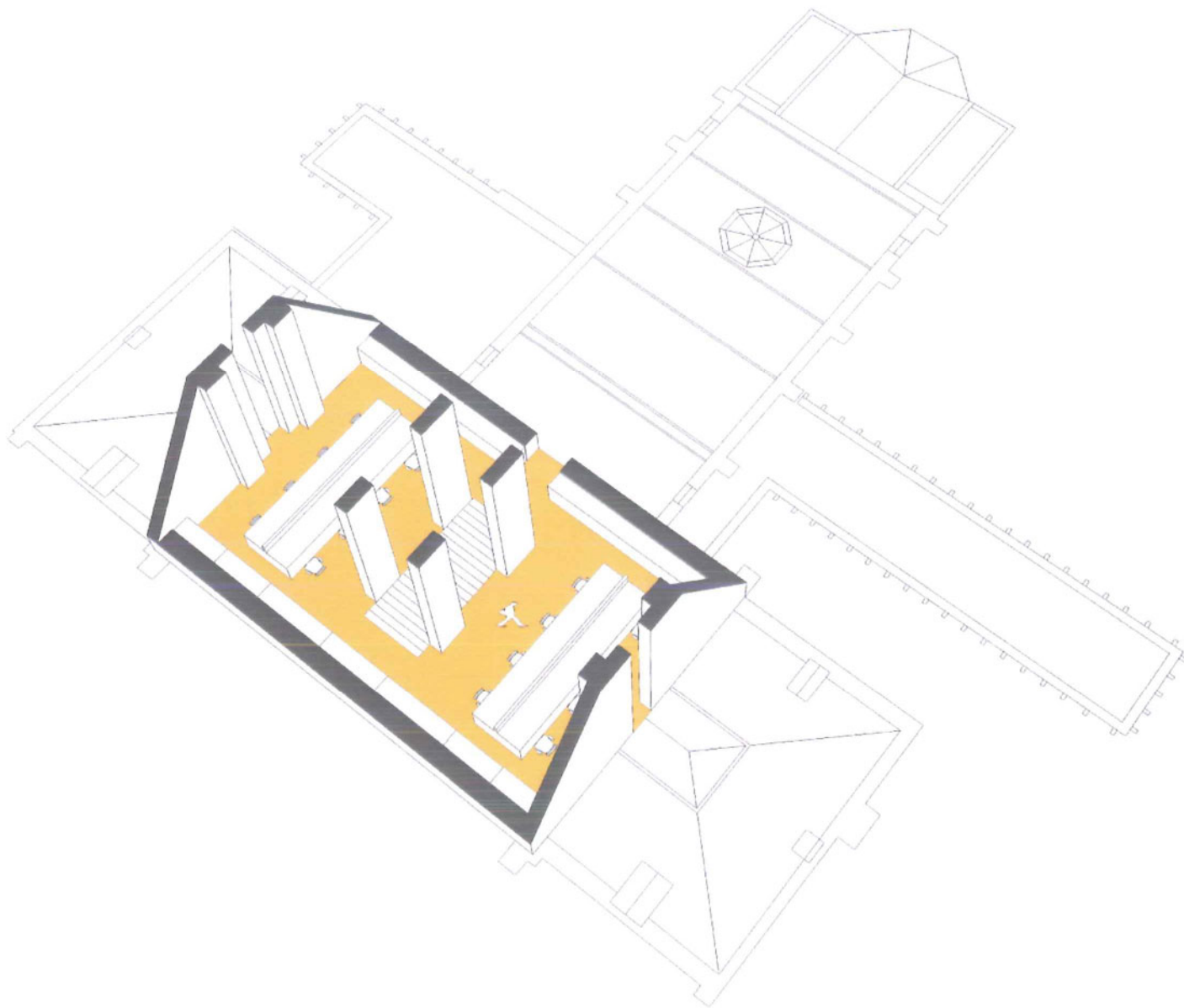


NIVO +4

OCMW
HALLE

LIGGING
MASTERPLAN
ORGANISATIE
CIRCULATIE EN
TECHNIKEN
ARCHITECTUUR
PLANNEN

- frontoffice
- backoffice



NIVO +4

OCMW
HALLE

LIGGING
MASTERPLAN
ORGANISATIE
CIRCULATIE EN
TECHNIEKEN
ARCHITECTUUR
PLANNEN

frontoffice
backoffice

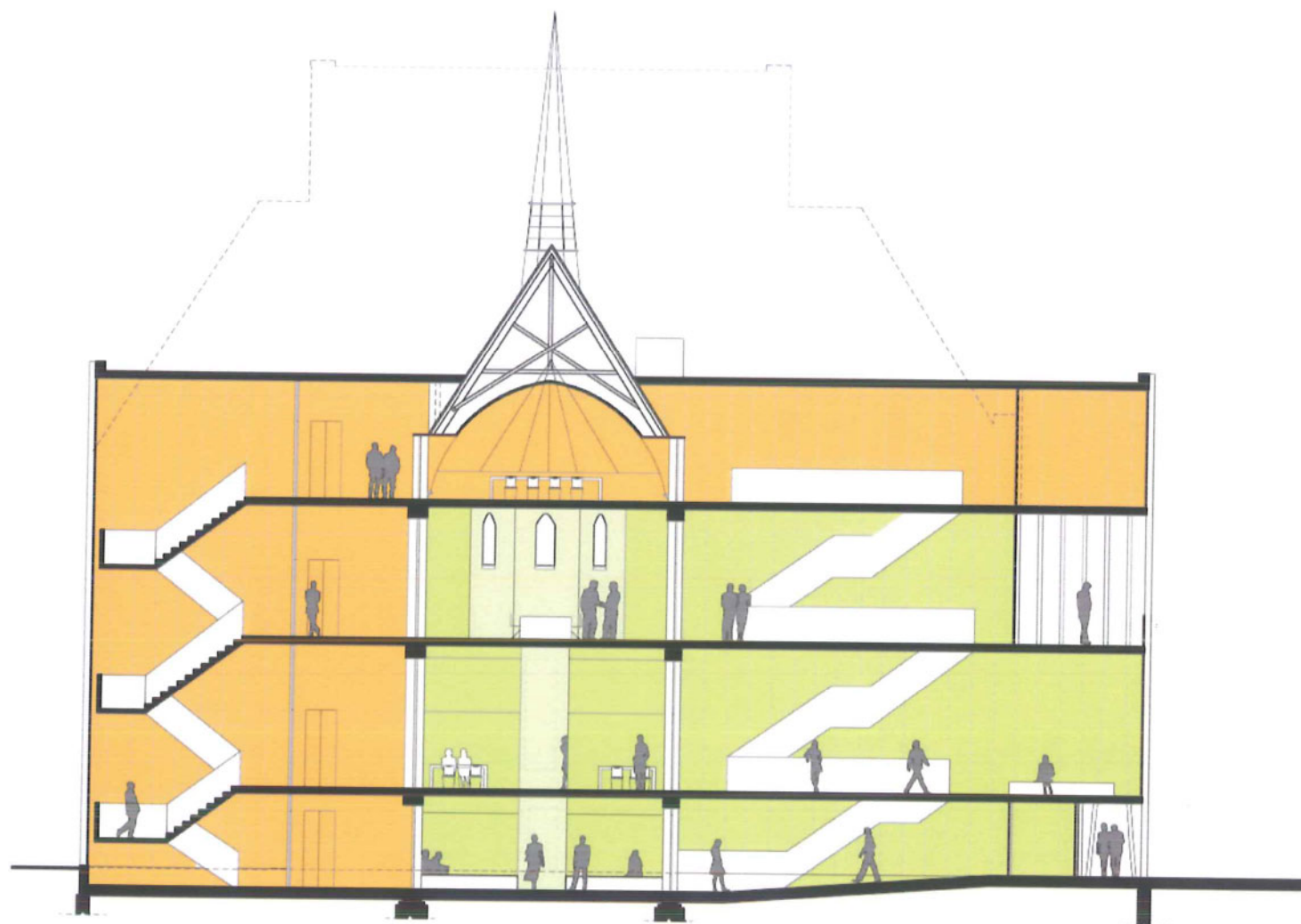


DOORSNEDE
OVER KAPEL

OCMW
HALLE

LIGGING
MASTERPLAN
ORGANISATIE
CIRCULATIE EN
TECHNIEKEN
ARCHITECTUUR
PLANNEN

- frontoffice
- backoffice



DOORSNEDE
OVER CIRCULATIE

OCMW
HALLE

LIGGING
MASTERPLAN
ORGANISATIE
CIRCULATIE EN
TECHNIEKEN
ARCHITECTUUR
PLANNEN

- frontoffice
- backoffice



DOORSNEDE
OVER TECHNIEKEN

OCMW
HALLE

LIGGING
MASTERPLAN
ORGANISATIE
CIRCULATIE EN
TECHNIKEN
ARCHITECTUUR
PLANNEN
SFEERBEELDEN

SFEERBEELDEN



OCMW
HALLE



LIGGING
MASTERPLAN
ORGANISATIE
CIRCULATIE EN
TECHNIKEN
ARCHITECTUUR
PLANNEN
SFEERBEELDEN

OCMW
HALLE

LIGGING
MASTERPLAN
ORGANISATIE
CIRCULATIE EN
TECHNIKEN
ARCHITECTUUR
PLANNEN
SFEERBEELDEN



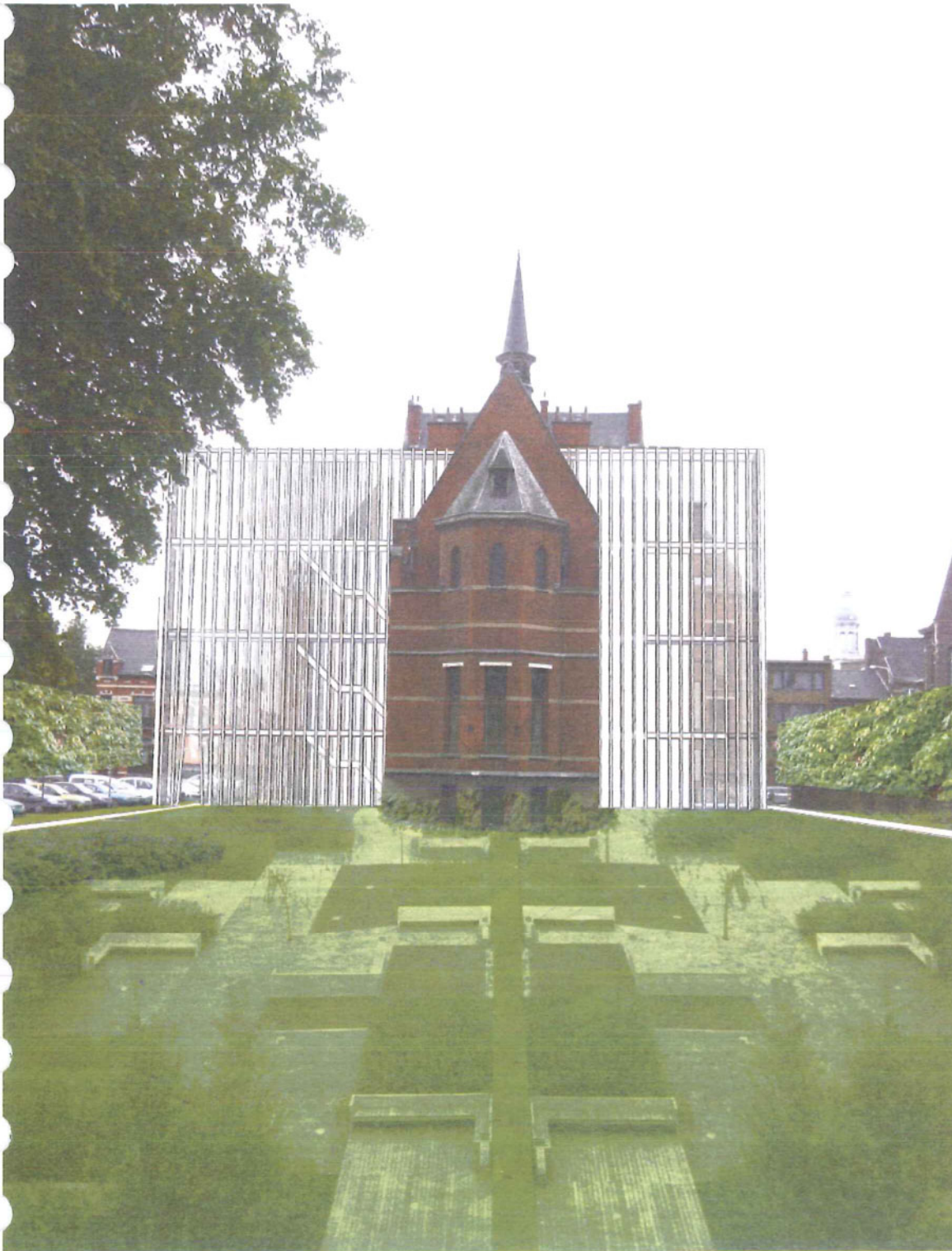
OCMW
HALLE



LIGGING
MASTERPLAN
ORGANISATIE
CIRCULATIE EN
TECHNIKEN
ARCHITECTUUR
PLANNEN
SFEERBEELDEN

OCMW
HALLE

LIGGING
MASTERPLAN
ORGANISATIE
CIRCULATIE EN
TECHNIEKEN
ARCHITECTUUR
PLANNEN
SFEERBEELDEN



OCMW
HALLE

LIGGING
MASTERPLAN
ORGANISATIE
CIRCULATIE EN
TECHNIEKEN
ARCHITECTUUR
PLANNEN
SFEERBEELDEN



OCMW
HALLE

LIGGING
MASTERPLAN
ORGANISATIE
CIRCULATIE EN
TECHNIKEN
ARCHITECTUUR
PLANNEN
SFEERBEELDEN



OCMW
HALLE

LIGGING
MASTERPLAN
ORGANISATIE
CIRCULATIE EN
TECHNIKEN
ARCHITECTUUR
PLANNEN
SFEERBEELDEN



OCMW
HALLE

LIGGING
MASTERPLAN
ORGANISATIE
CIRCULATIE EN
TECHNIEKEN
ARCHITECTUUR
PLANNEN
SFEERBEELDEN



OCMW
HALLE



LIGGING
MASTERPLAN
ORGANISATIE
CIRCULATIE EN
TECHNIKEN
ARCHITECTUUR
PLANNEN
SFEERBEELDEN

OCMW
HALLE