

Nieuwbouwproject Basischool Hofkouter Sint-Lievens-Houtem 28.09.2007





verkenning

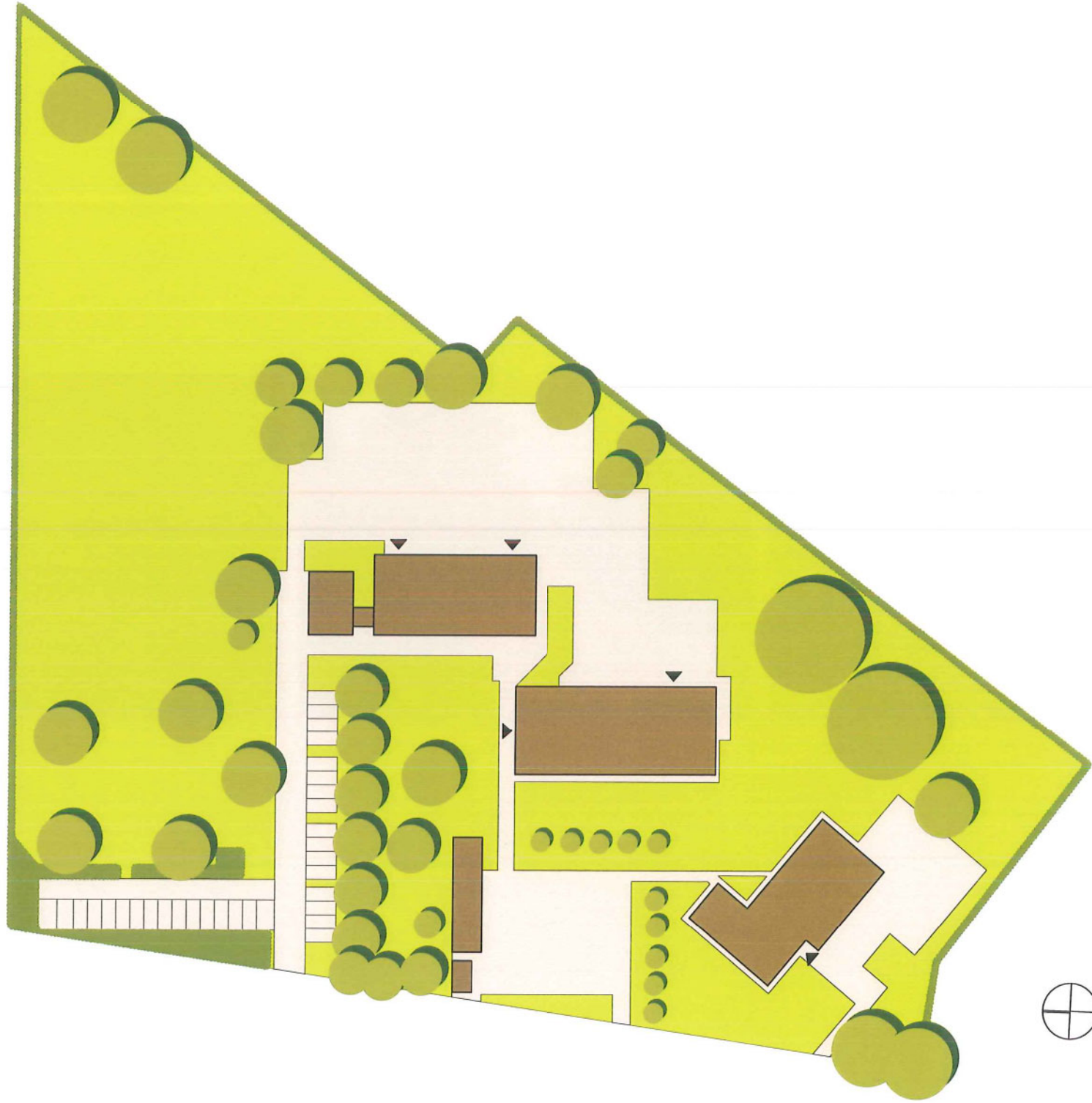


Nieuwbouwproject Basisschool Hofkouter,
Sint-Lievens-Houtem

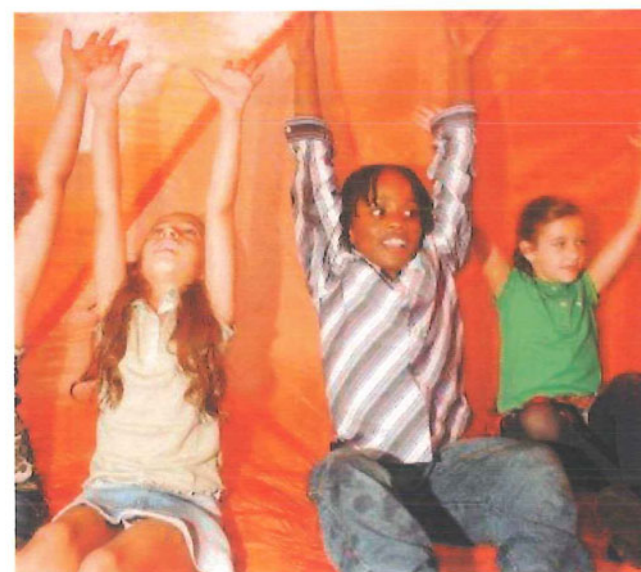


locatie





situatie Bestand 1: 1000



visie



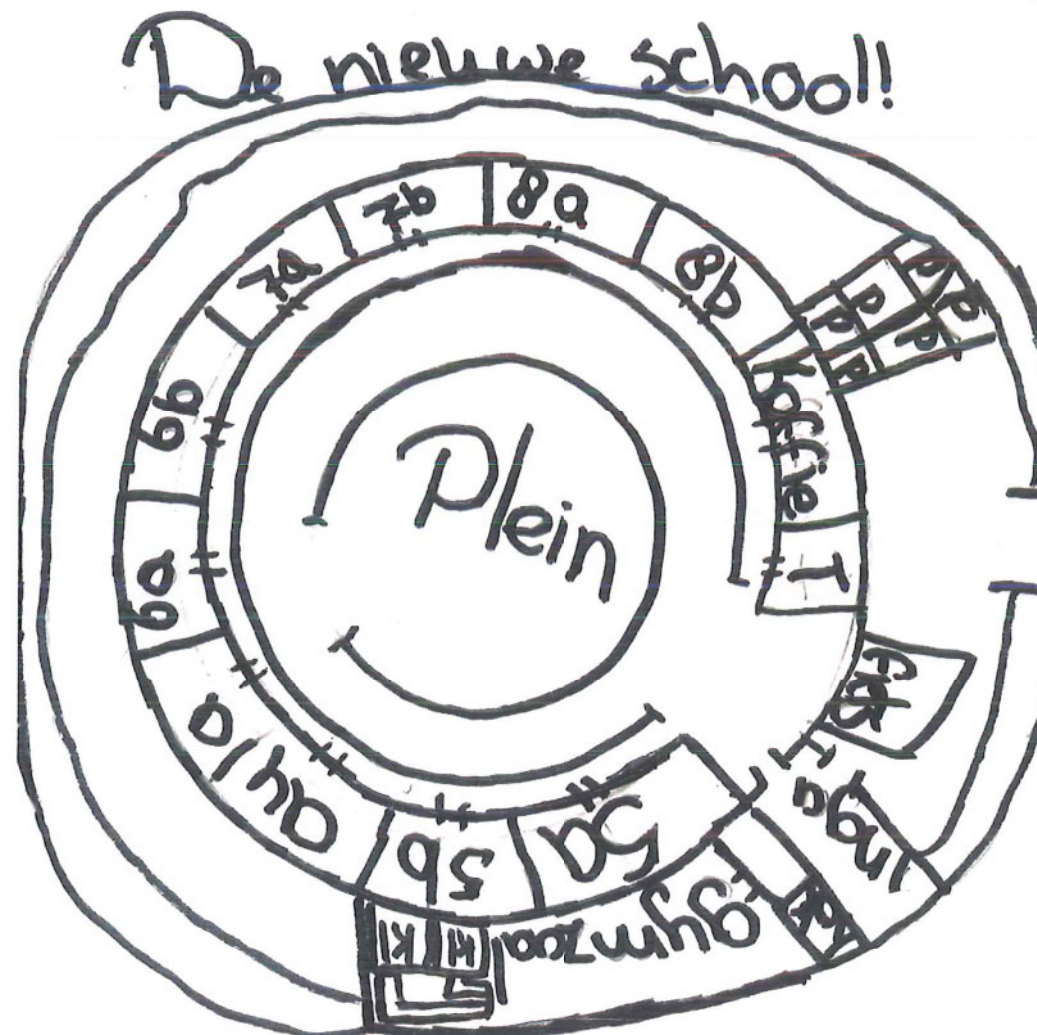
Na analyse van de opgave voor de nieuwbouw van de basisschool Hofkouter hebben wij gemeend een voorstel te moeten doen dat op onderdelen afwijkt van de vraagstelling. De locatie, de groenstructuur en de ligging van de verschillende functies vragen ons inziens om een efficiëntere en spannender ruimtelijke compositie.

De door de opdrachtgevers voorgestelde opzet om een nieuw volume te bouwen naast het oude is voor de hand liggend, maar laat kansen liggen. Het nieuwe bouwvolume kan een bijdrage leveren in het maken van een grotere samenhang tussen de bestaande gebouwen. Een nieuwe ruimtelijkheid, die ontstaat wanneer een complexe verbinding wordt gemaakt kan een bijzondere gebruikswaarde opleveren. Bovendien draagt het bij aan een vernieuwde uitstraling voor het gehele complex.

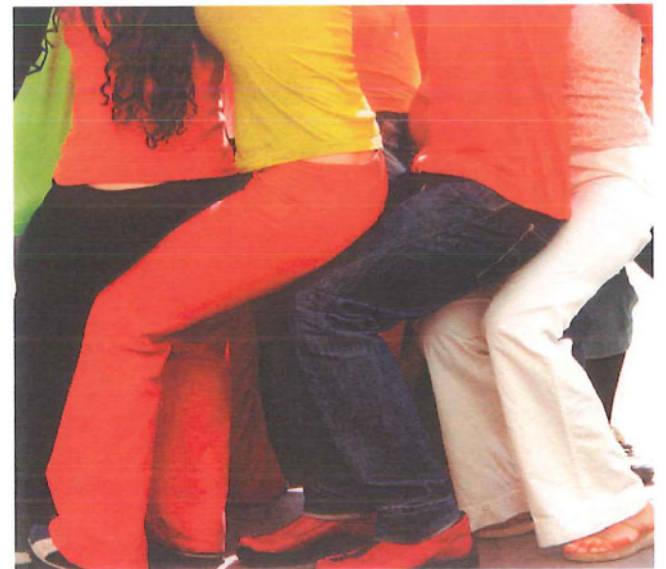
Om een eenheid tussen de verschillende bouwvolumes te maken is ervoor gekozen een nieuw gebouw van één laag hoog te plooien rondom de bestaande gebouwen. Het kinderdagverblijf blijft een autonoom gebouw, maar wordt opgenomen in de nieuwe structuur; de nabijheid van de nieuwbouw maakt uitwisseling van functies goed mogelijk. Het bestaande administratiegebouw gaat in de nieuwe opzet integraal onderdeel uitmaken van de school. Kortere looplijnen zorgen voor beter contact tussen de gebruikers en de compacte opzet maakt het mogelijk een bijzondere lichtinval te koppelen aan spannende ruimtelijkheid.

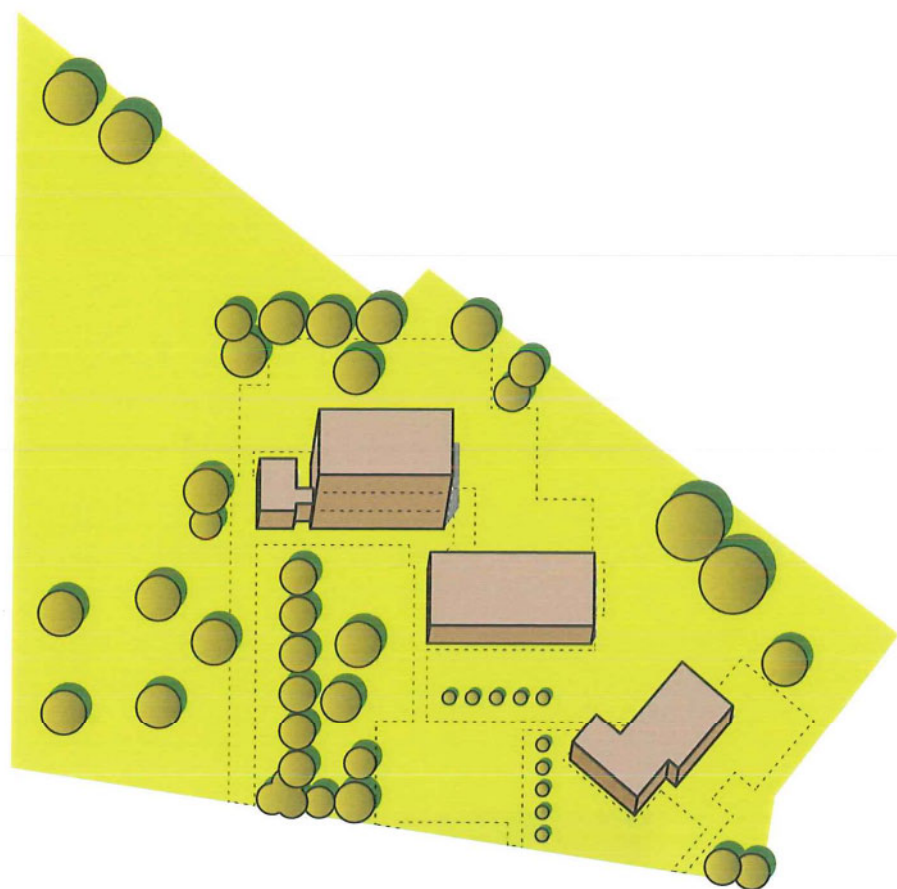
De nieuwe gebouwopzet biedt de mogelijkheid om uit te breiden ter plaatste van de bestaande gebouwen. Mocht op termijn besloten worden de oude gebouwen te slopen, kan vervangende nieuwbouw moeiteloos worden opgenomen.

Tenslotte kan het overgebleven terrein optimaal benut worden voor groen- en speelvoorzieningen.

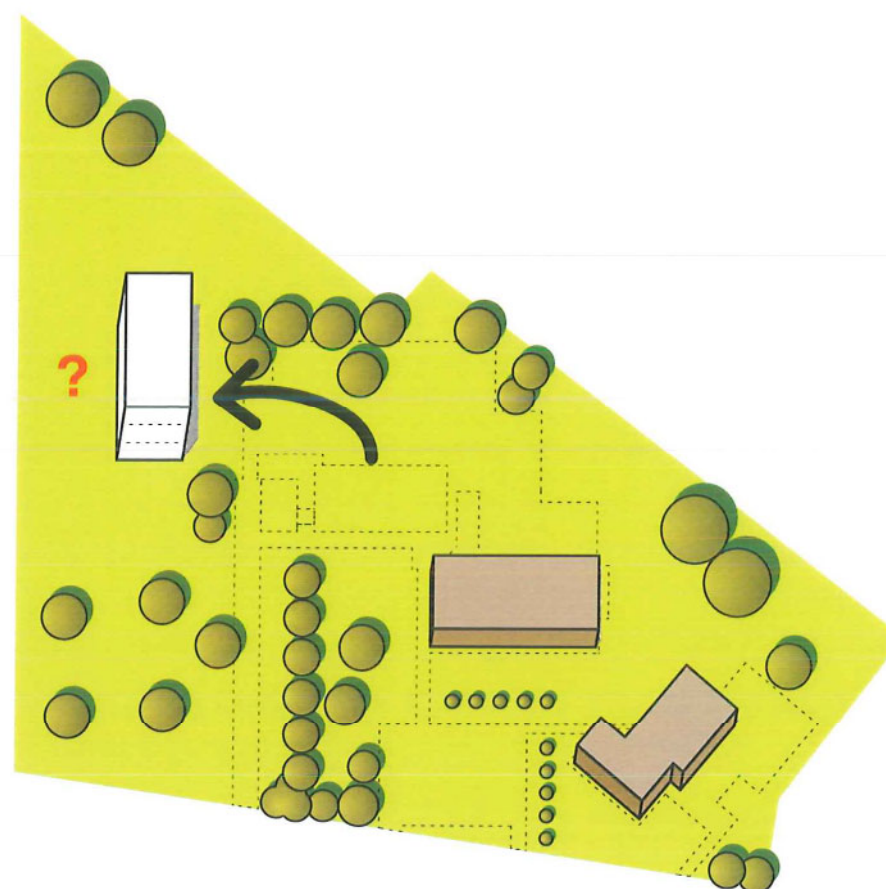


concept



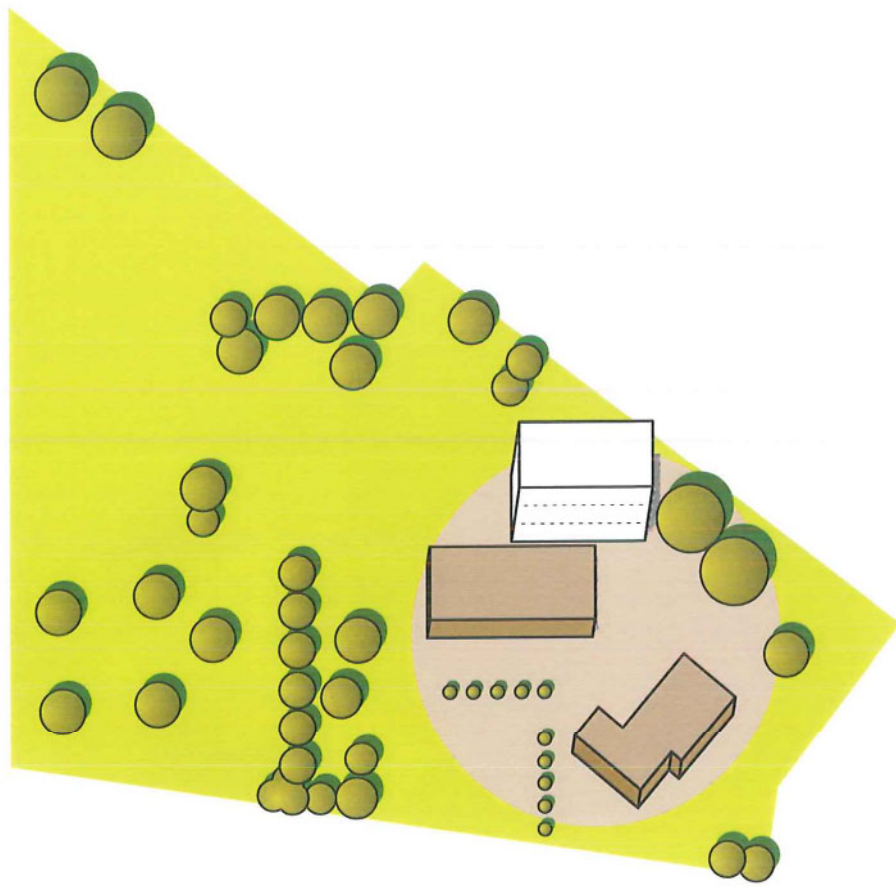


bestaande situatie

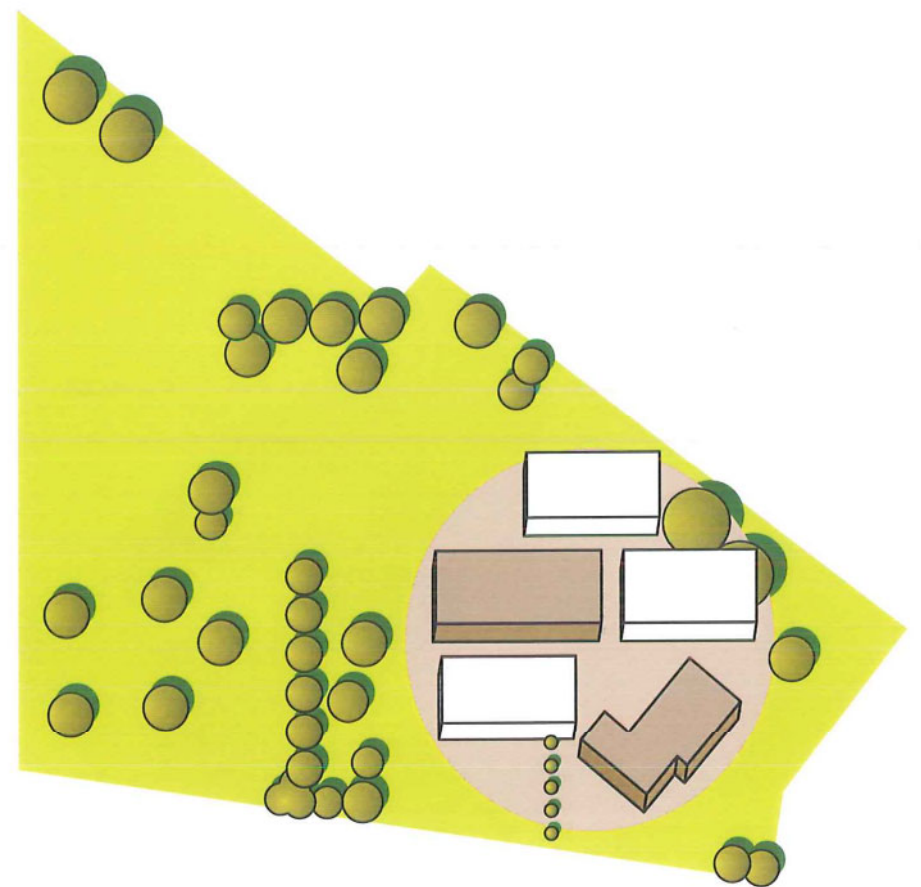


wens: verplaatsing 3-laags gebouw in groene ruimte

analyse

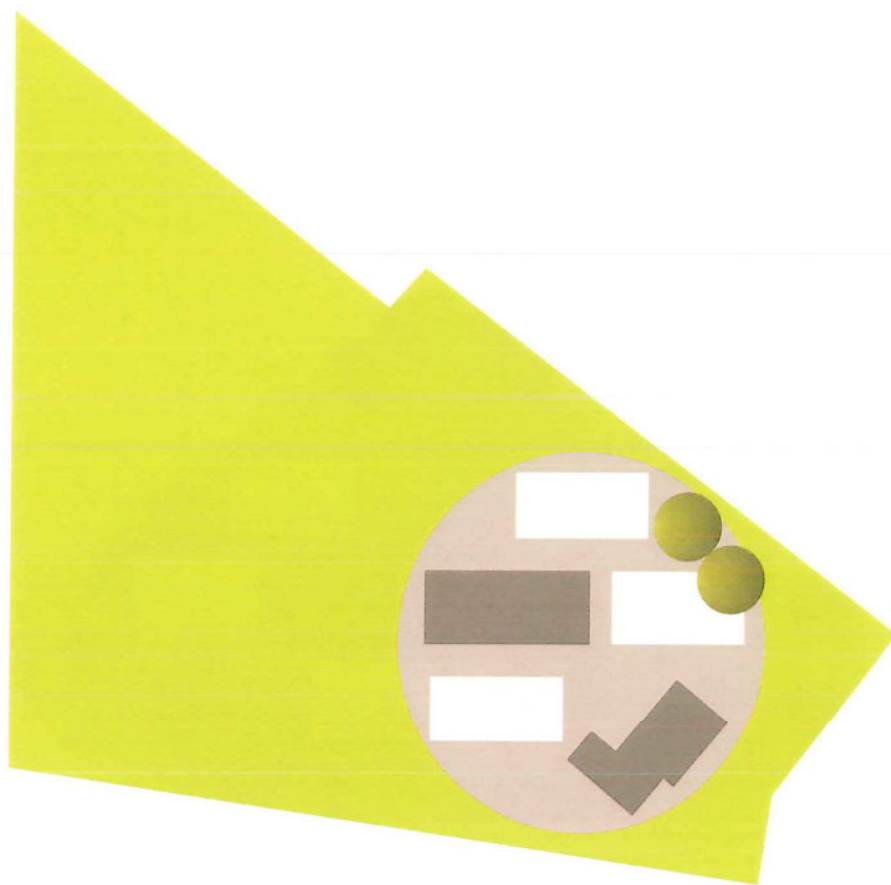


voorstel: gebouwen op een plek concentreren

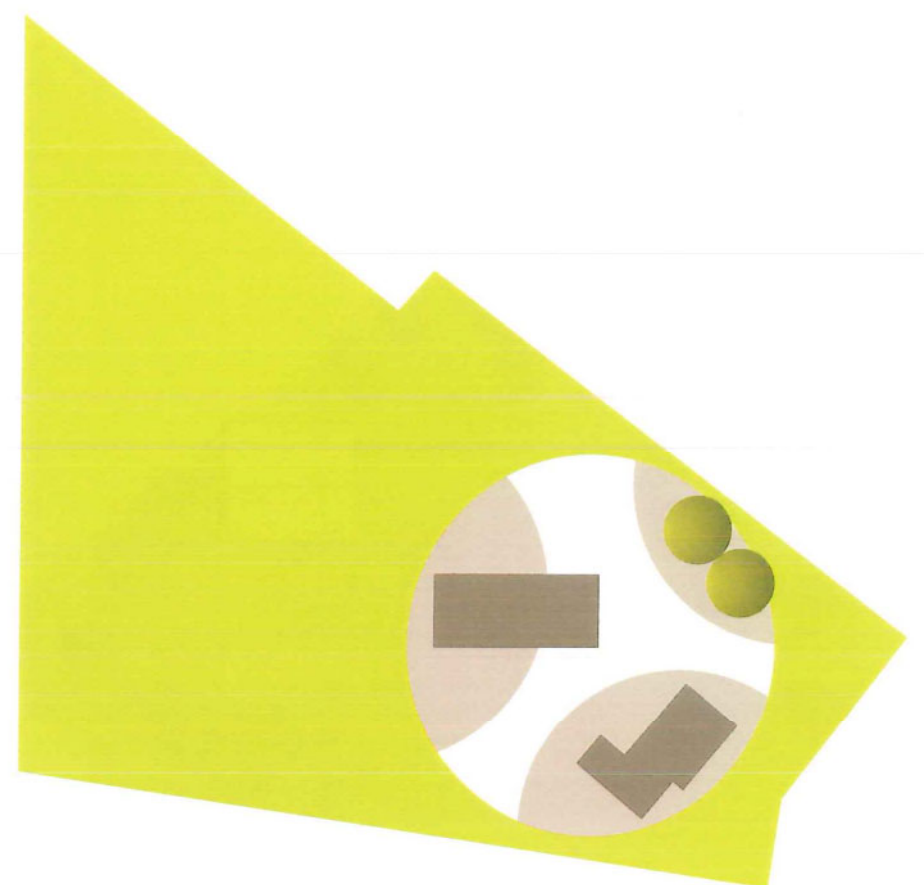


alle gebouwen op een laag

analyse

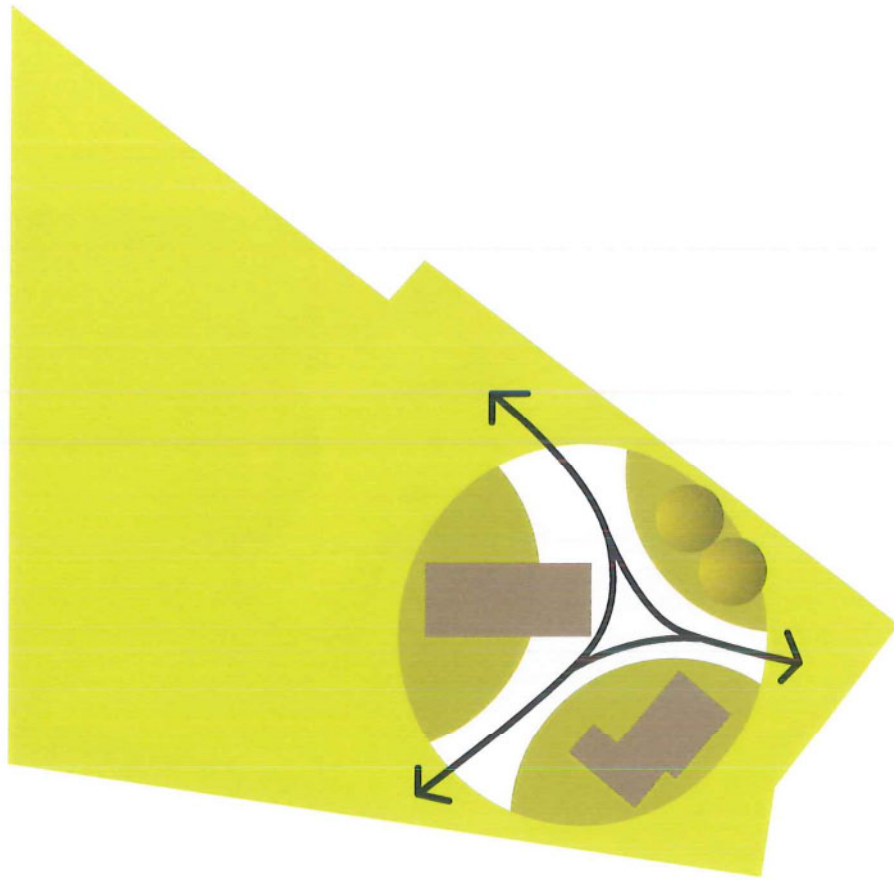


bestaande gebouwen en nieuwe gebouwen in een gebouw samenvoegen

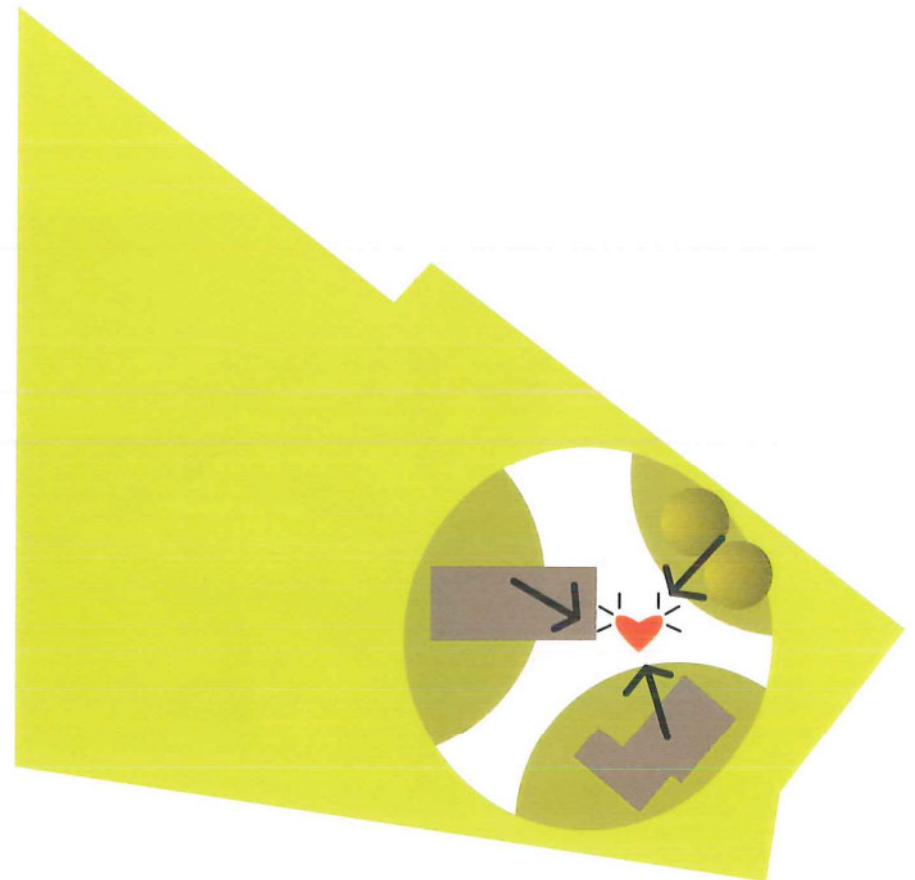


bestaande gebouwen / bomen "claimen" ruimte

concept

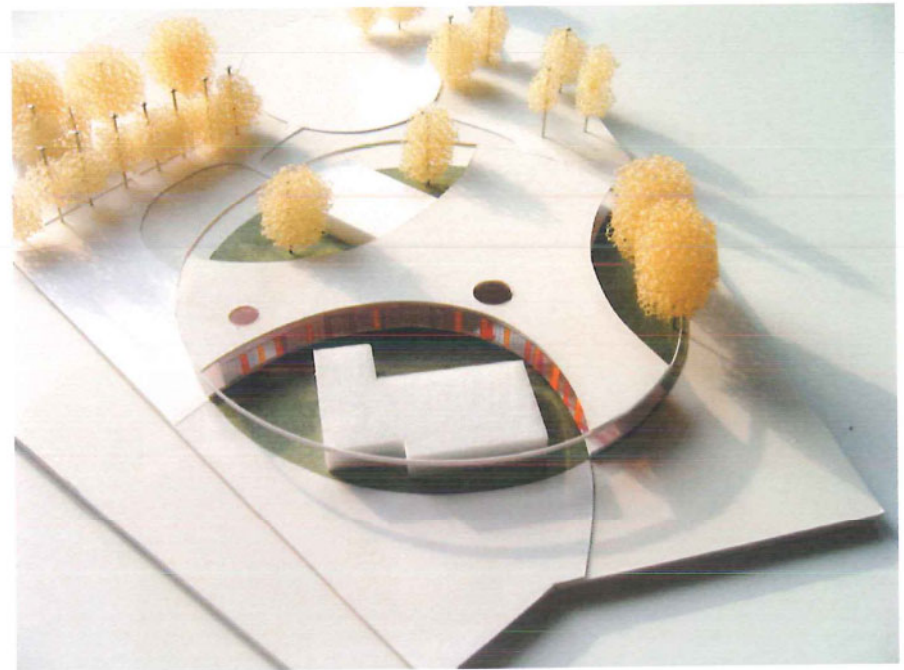
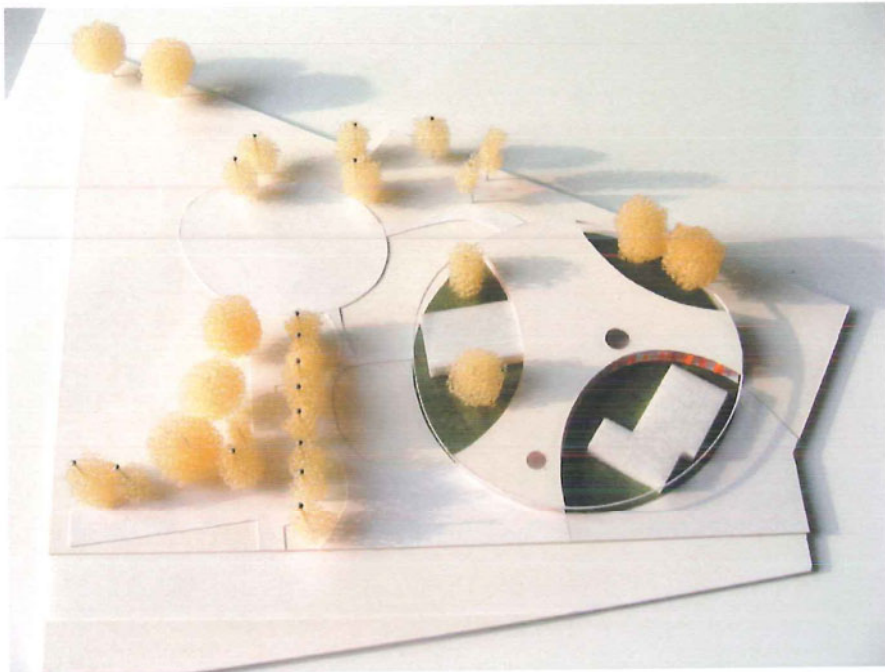


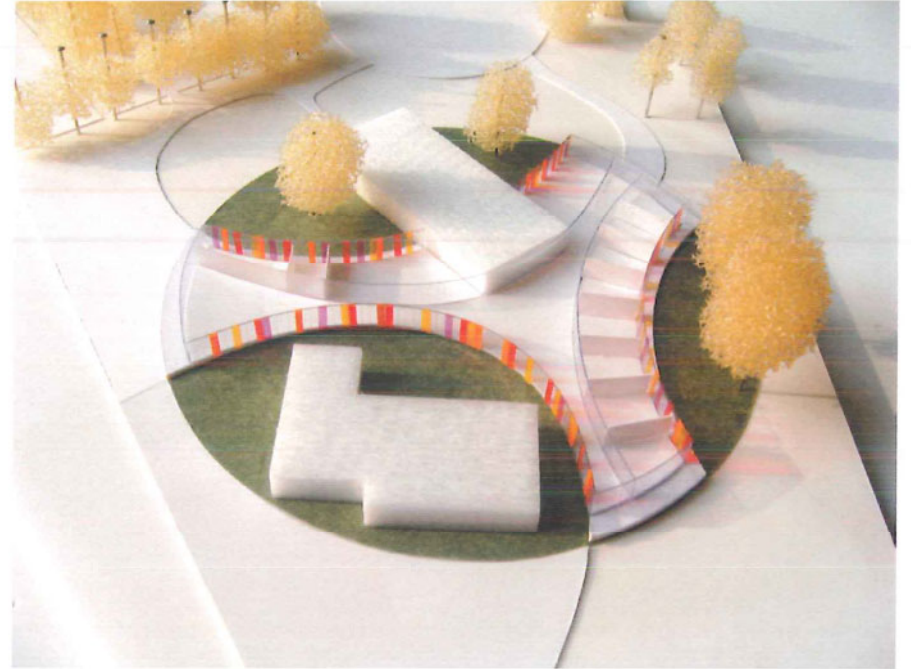
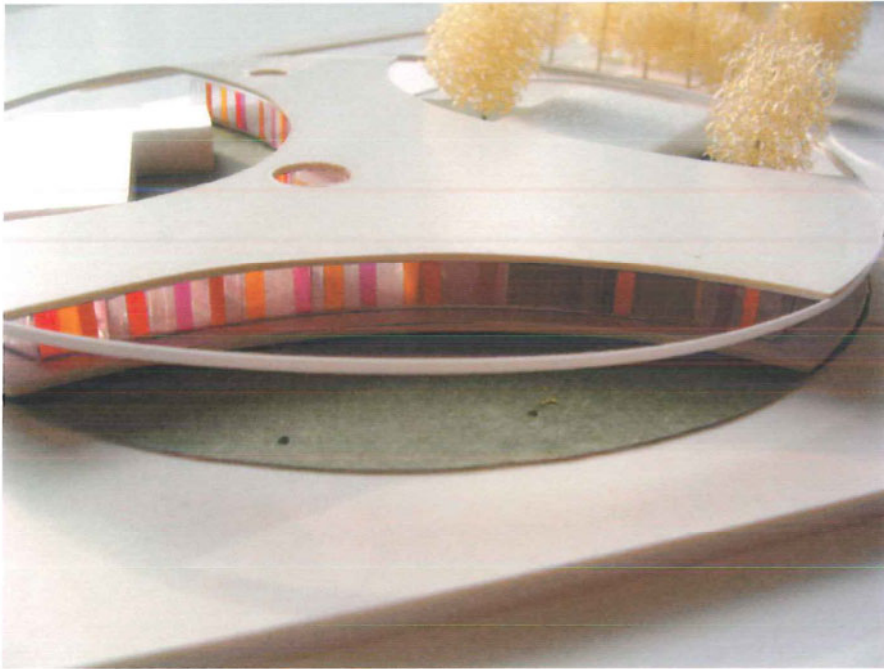
de geclaimde ruimtes worden patio's en geven een extra ruimtelijke kwaliteit aan de nieuwe gebouwoonderdelen



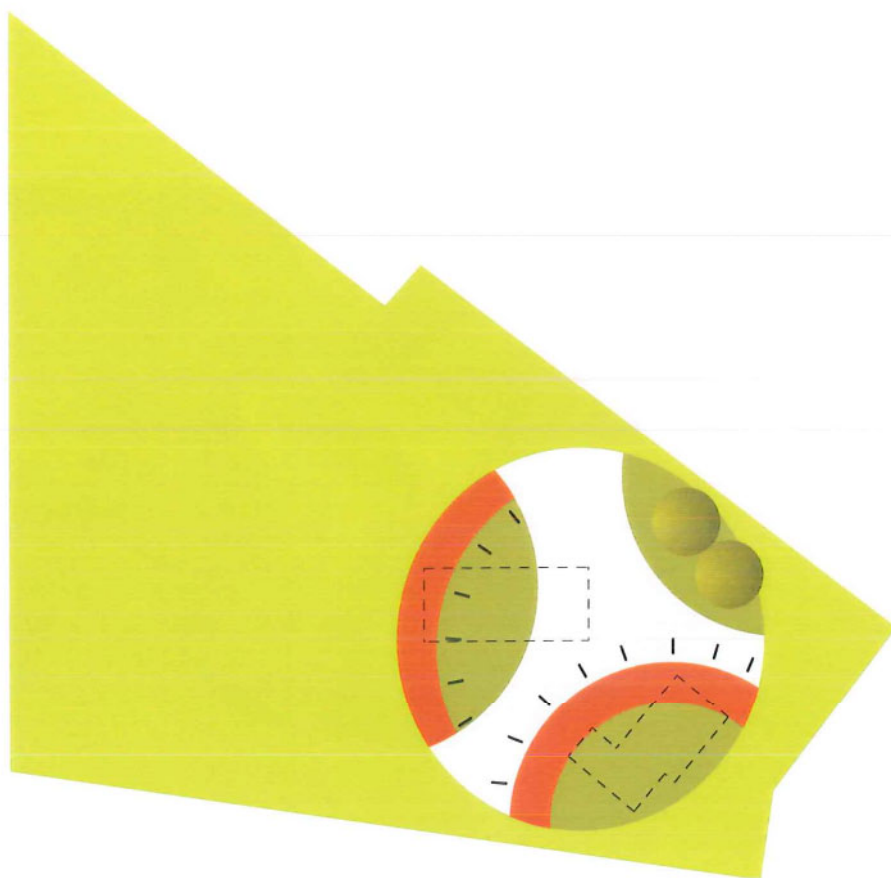
het gebouw krijgt een hart en "komt tot leven"

concept

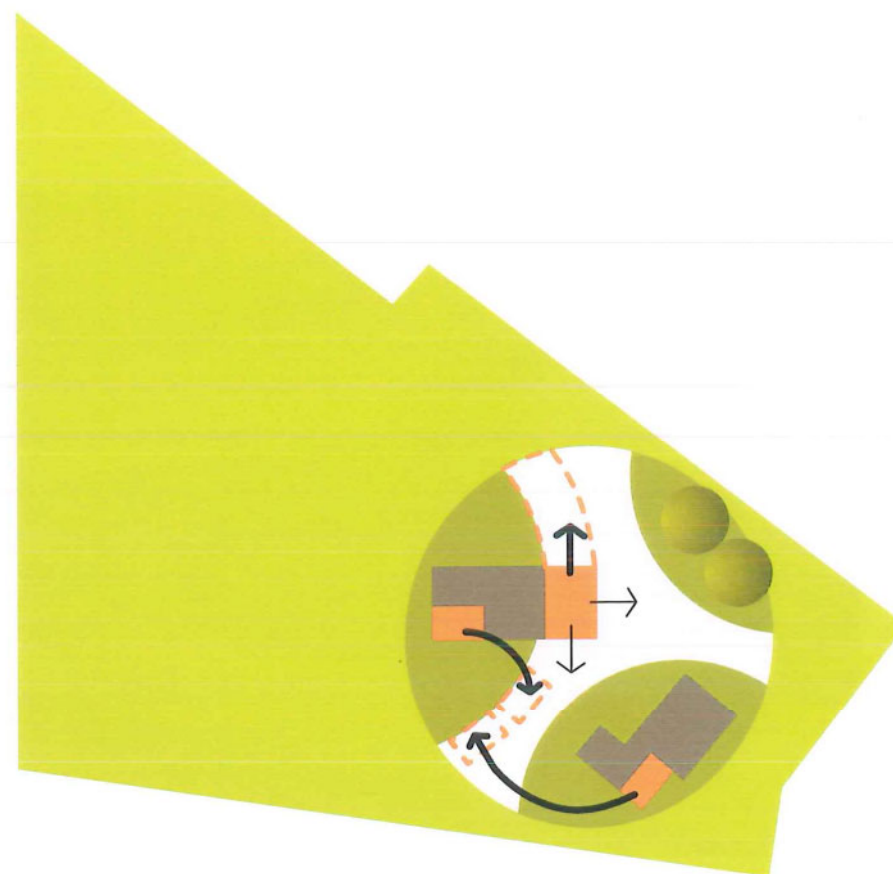




maquettefoto's

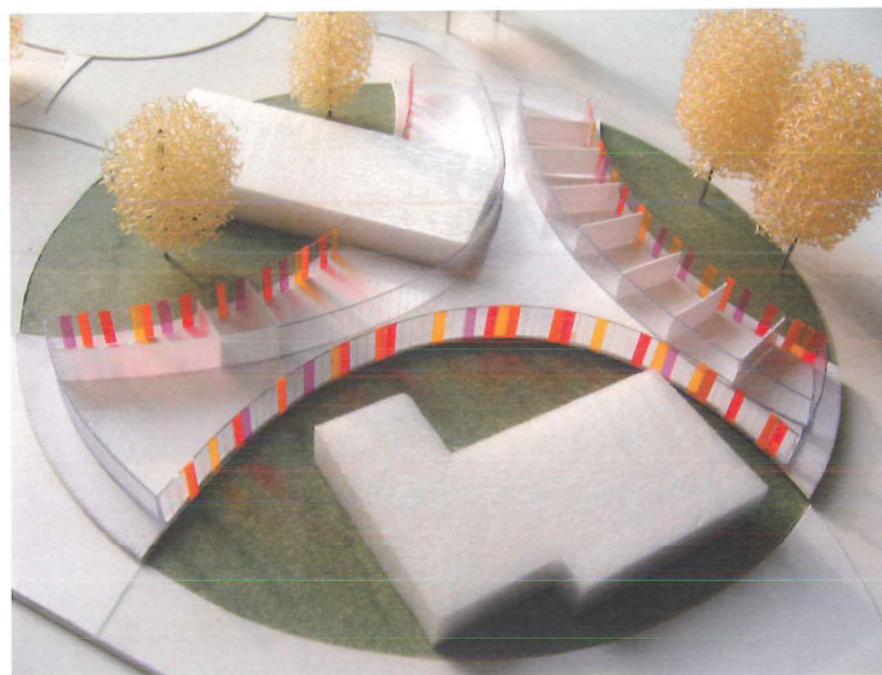
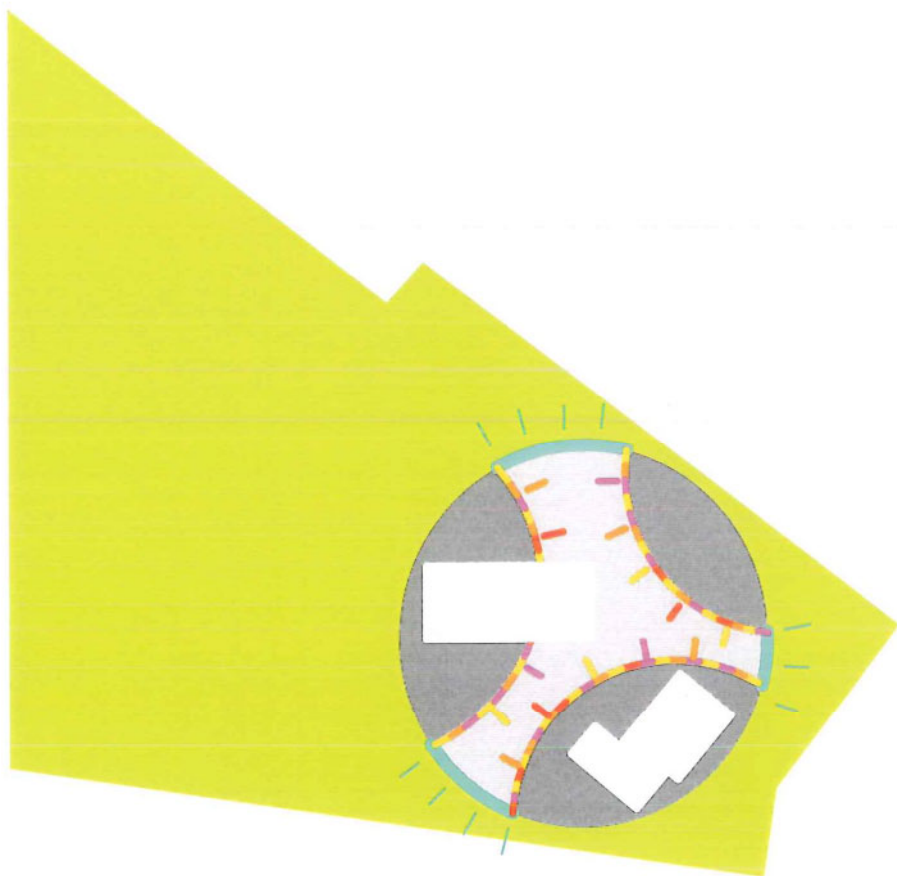


bij de sloop van de bestaande gebouwen kunnen in de nieuwe structuur gemakkelijk nieuwe gebouwoonderdelen toegevoegd worden



ruimtes zijn flexibel (dubbel in gebruik)

meerwaardes



de gevel van de school krijgt een frisse, kleurrijke uitstraling en vormt daarmee een prachtige coulisse voor de bestaande witte gebouwen

uitstraling

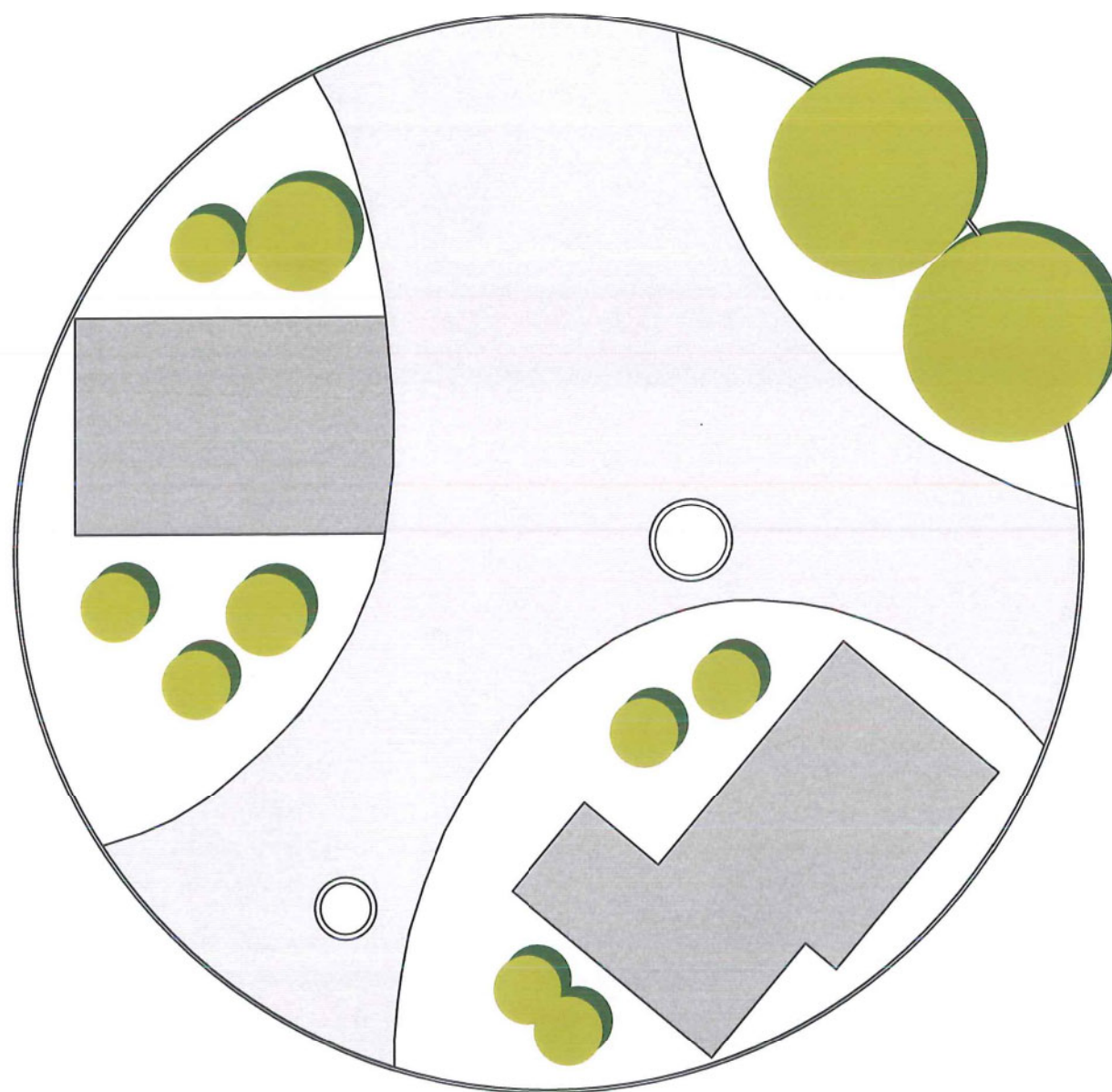




uitwerking



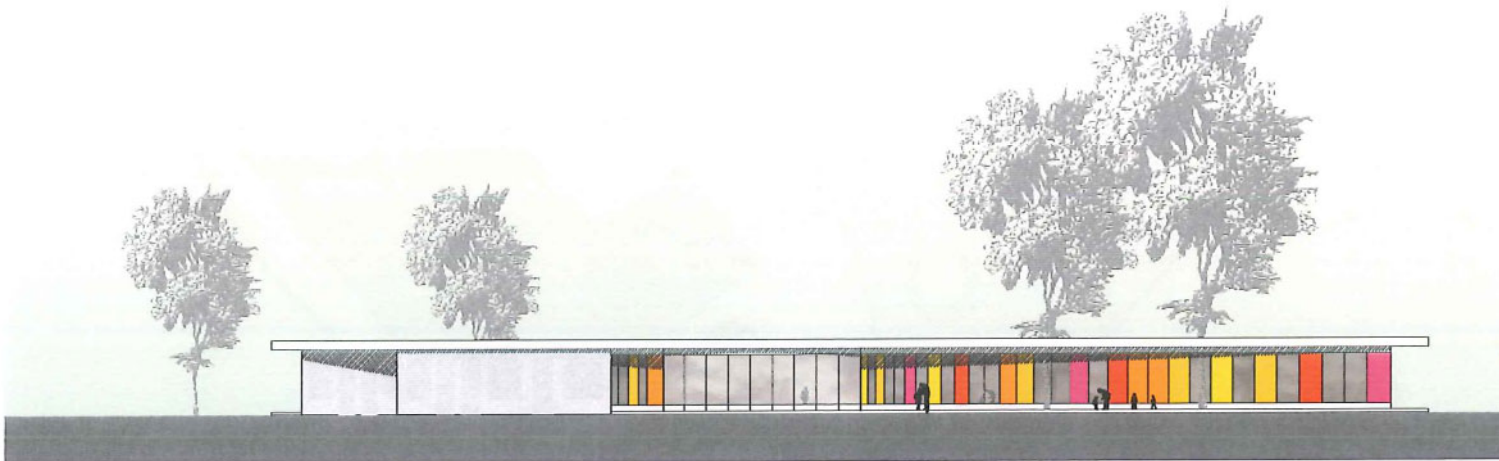
plattegrond begane grond 1: 500

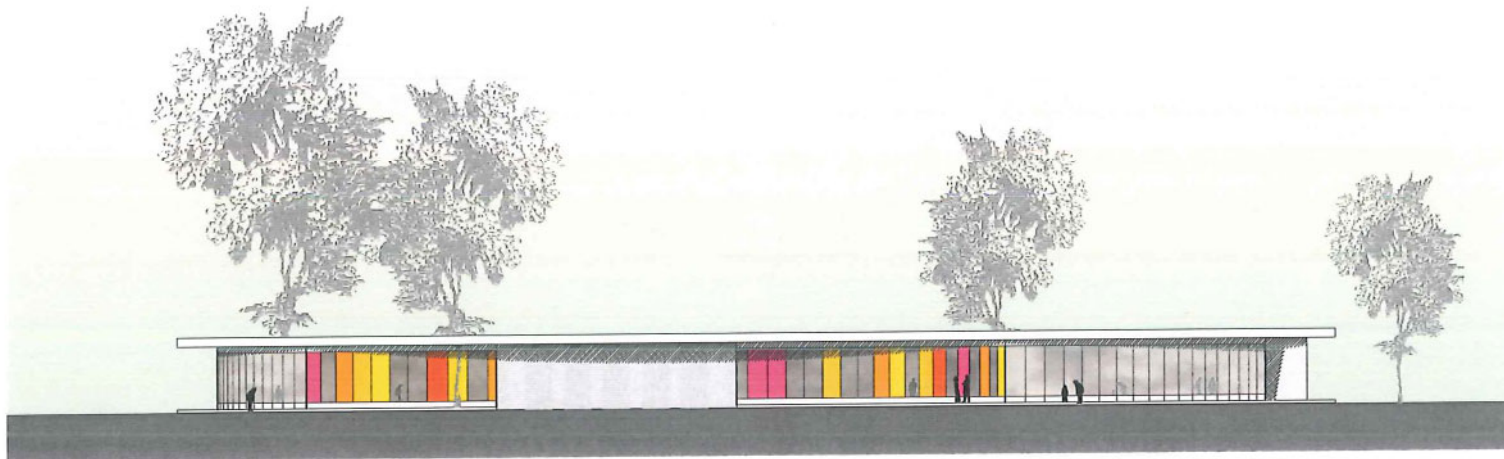


77965



dak 1: 500





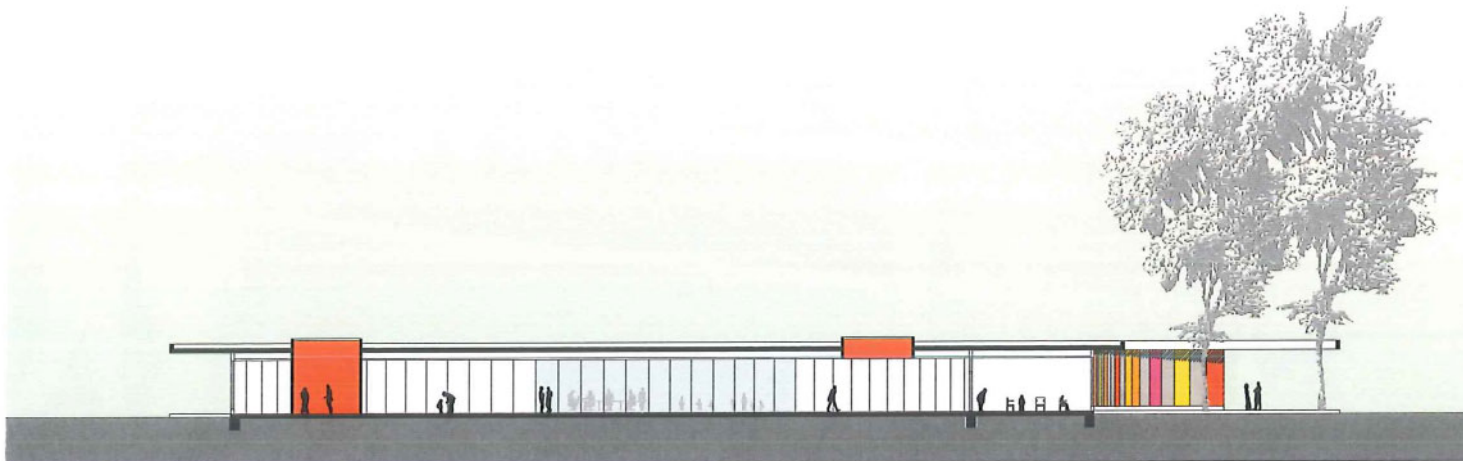
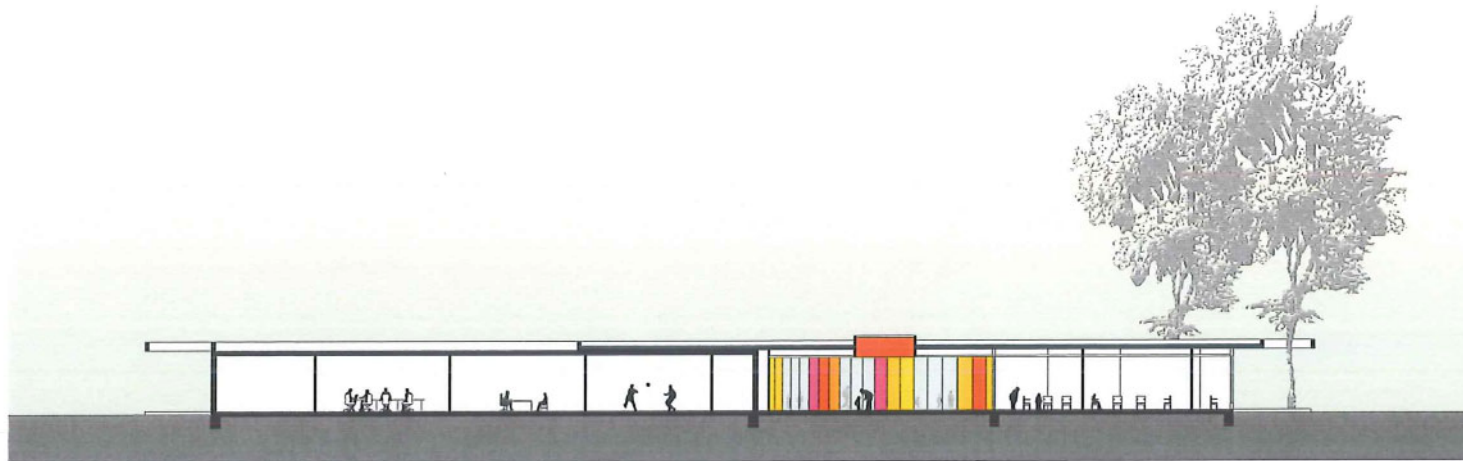
gevelaanzichten 1: 500



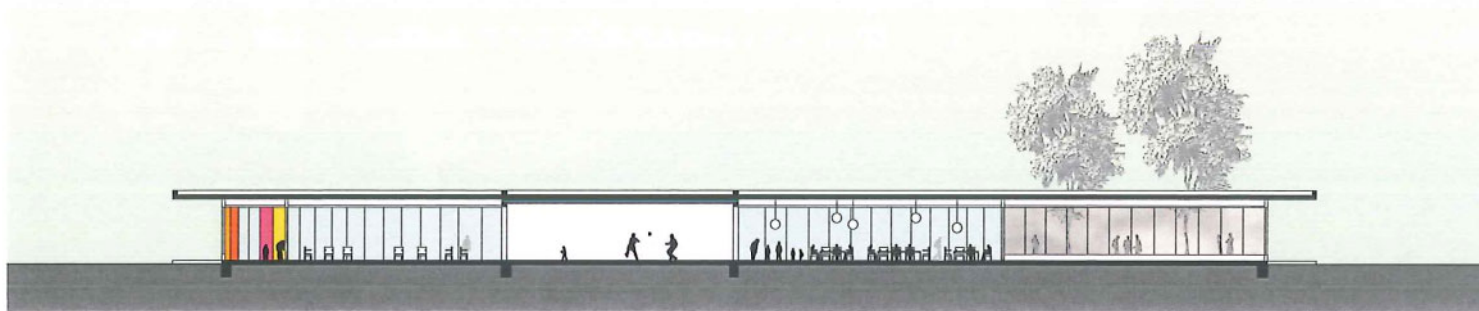
impressie



impressie



doorsnedes 1: 500



doorsnedes 1: 500



impressie binnenruimte



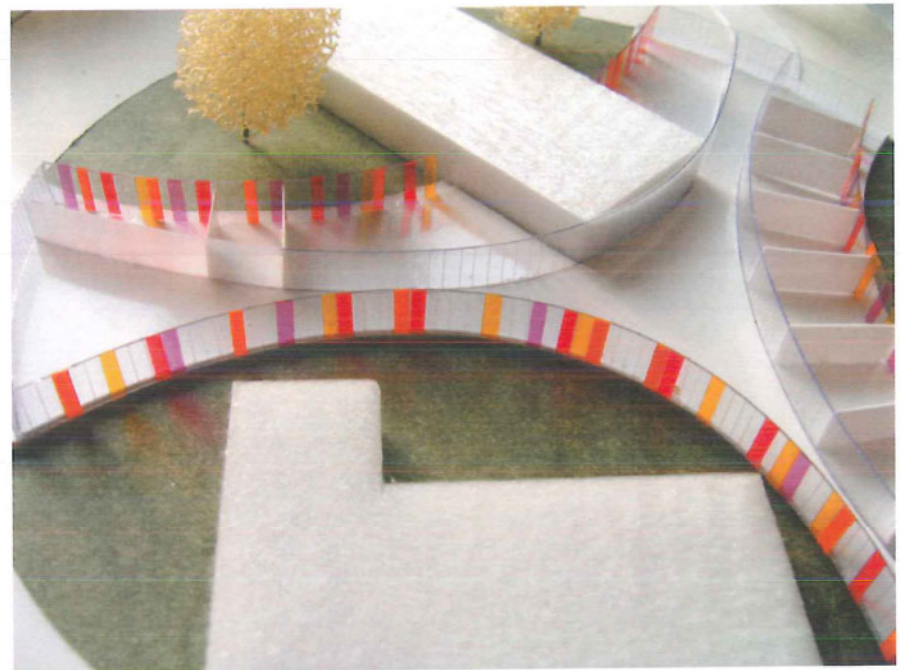
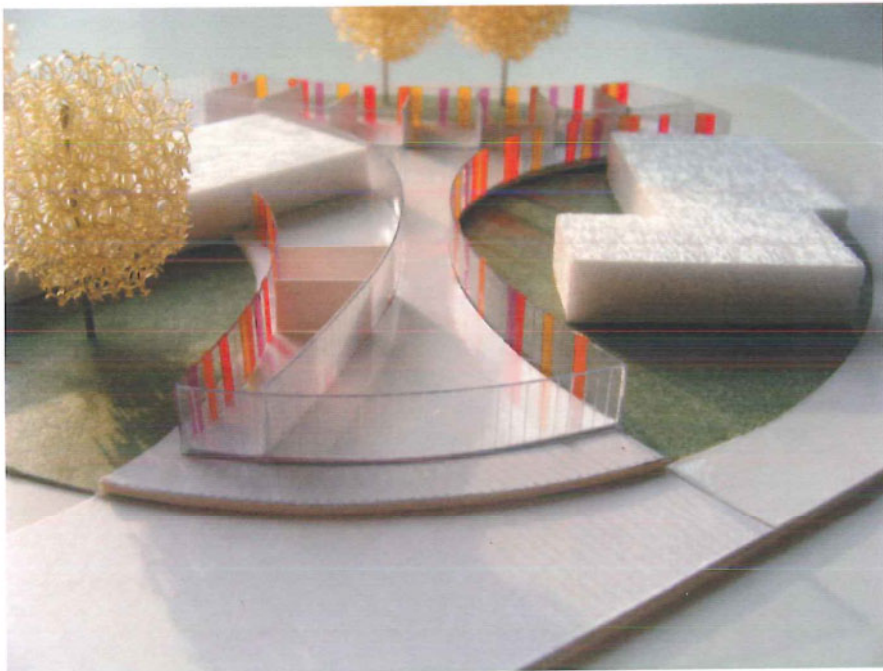
detail

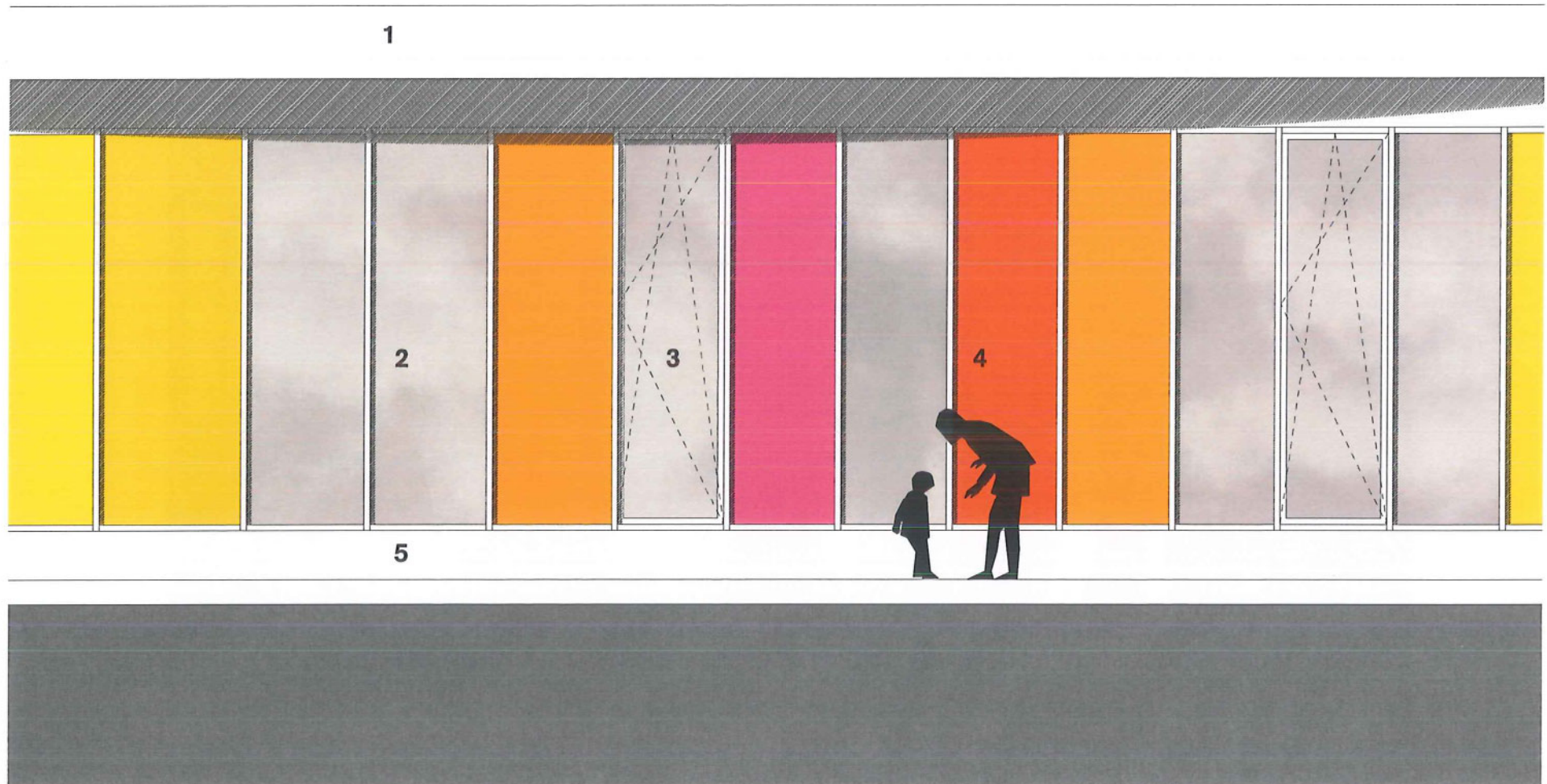
Door de integratie van de bestaande bebouwing kunnen een aantal ruimtes ook dubbel gebruikt worden. Hierdoor wordt een ruimtelijke meerwaarde gecreëerd. Verder is het mogelijk dat bij voorbeeld een deel van de polyvalente ruimte door middel van een flexibele wand afgescheiden wordt. Deze extra ruimte zou dat voor verschillende doeleinden gebruikt kunnen worden. De lerarenkamer kan in het administratiegebouw gesitueerd worden waardoor korte looplijnen ontstaan. Door een directe verbinding kunnen de bestaande sanitaire ruimtes bij de overdekte speelzaal ook vanaf het nieuwe gebouw gebruikt worden.



1: 300





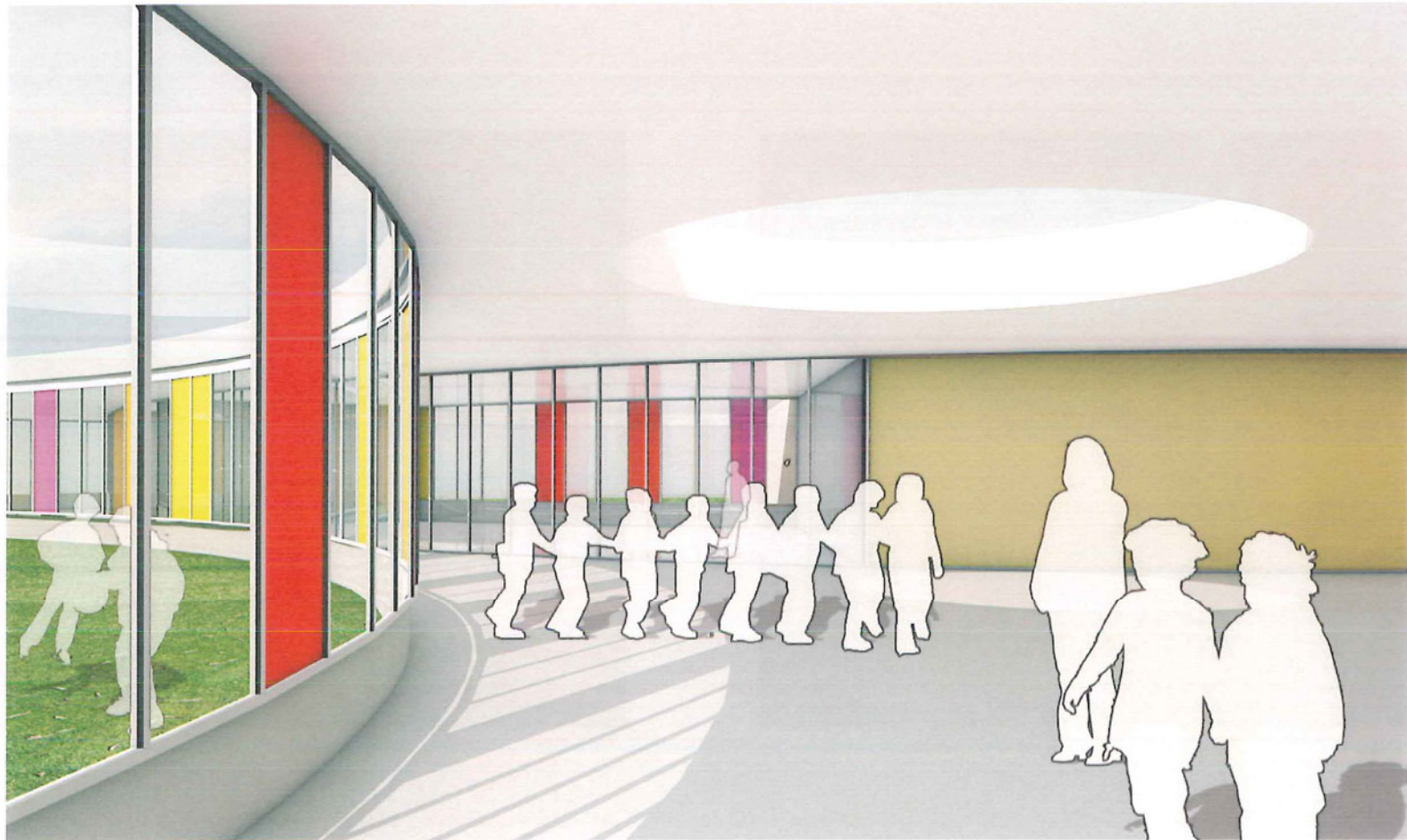


gevelprincipe

- 1 dakrandprofiel aluminium, kleur wit
- 2 aluminium vliesgevel met isolatieglas, kleur wit
- 3 aluminium kozijn met draaiende deel, kleur wit
- 4 dichte delen in de vliesgevel: vezelcementbeplating in kleur dekkend geschilderd,
- 5 borstwering beton, kleur wit



impressie binnenruimte



impressie binnenruimte



In het landschapsontwerp is ervoor gekozen de kwaliteiten van het gebied (een veeltaal van bestaande bomen en de groene open ruimtes) te versterken. Het gebouw takt met de goene patio's aan de open landschap aan. Het entreegebied voor de school en de kleuters wordt door een afwijkende verharding geaccentueerd. Informele paden van flagstones verbinden het gebouw met het nieuw aan te leggen schoolplein en met de parking. Rond om de parking stellen wij voor de bestaande bomen met nieuwe bomen aan te vullen om een kleine bos te laten ontstaan. Het groen in de patio's en op het terrein kan subtiel van elkaar verschillen, bij voorbeeld bloemetjesweide en gras of gras wat in mindere mate gemaaid wordt.



landschap 1: 1000



ontwerpproces



Ontwerpproces

Het is voor ons van groot belang een ontwerpproces te doorlopen waarbij alle participanten intensief meewerken. Goed opdrachtgeverschap, in de zin dat er een visie bestaat waarmee heldere keuzes gemaakt worden, is cruciaal bij een dergelijke opgave. Door ons zo goed mogelijk in te leven in de belangen en wensen van de opdrachtgever en gebruikers kunnen wij door onze ruime ervaring deze partijen ondersteunen in het maken van keuzes.

Wij zijn er voorstanders van om in het ontwerpproces eerst een nauwgezette analyse van het programma van eisen en budget uit te voeren. Vervolgens schetsen wij de gevolgen daarvan, om daarmee een indringend gesprek met de opdrachtgever en de gebruikers te hebben over de te maken keuzes. Dan is het belang-rijk goed te luisteren, om te weten waar voor de opdrachtgever de aandachtspunten zitten. Daarmee stellen wij onze eerste schetsen bij en zullen we een aantal suggesties doen voor een interessante ruimtelijke structuur die bijdraagt aan een bijzondere beleving van het gebouw. Wij treden in het gehele ontwerp- en uitvoeringstraject graag op als ontwerpregisseur. Dat wil zeggen dat wij steeds willen blijven controleren of het werk van de verschillende adviseurs past in de ruimtelijke vormgeving van het gebouw, zonder afbreuk te doen aan technische eisen en wensen. Zo'n houding levert tot in het detail het beste gebouw op, maar vergt van alle partijen grote betrokkenheid en de bereidheid over de grenzen van de eigen discipline heen te kijken.

Onderhoudsbewust bouwen

Onderhoudsbewust bouwen heeft te maken met duurzaam bouwen en met kostenbewust bouwen vanuit het oogpunt van het facilitair management.

Zo streven we naar een hoog kwaliteitsniveau in materiaalgebruik en detaillering om een lange levensduur te realiseren. Een gebouw waarin aandacht is besteed aan details en waarin kwalitatief hoogwaardige materialen zijn gebruikt is minder gevoelig voor vandalisme en beter te onderhouden.

Indien daarvoor aanleiding bestaat, wordt tijdens ontwerpprocessen onderzoek gedaan naar het onderhoud van het gebouw voor de komende 30 jaar. Dat verschaft de nodige informatie op basis waarvan in overleg met de opdrachtgever keuzes gemaakt kunnen worden.

Klimaatbeheer

Door integratie van bouwfysica en installatietechnieken in het bouwkundig ontwerp kunnen we een gebouw ontwerpen met een optimaal milieubeheer, zonder dat er concessies worden gedaan aan een goed, werkbaar en gezond binnenklimaat. Hierin gespecialiseerde adviseurs worden vanaf het begin ingeschakeld om al in de ontwerpfase te waarborgen dat het installatiesysteem een integraal onderdeel vormt van het gebouw.

Daarnaast streven we naar een hoog kwaliteitsniveau ten aanzien van gebruiksflexibiliteit, materiaalgebruik en detaillering, om op deze wijze een langere levensduur te realiseren.

