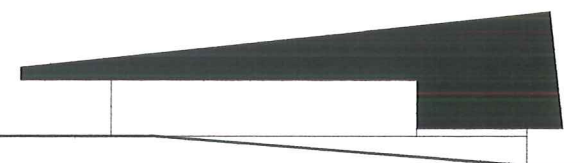
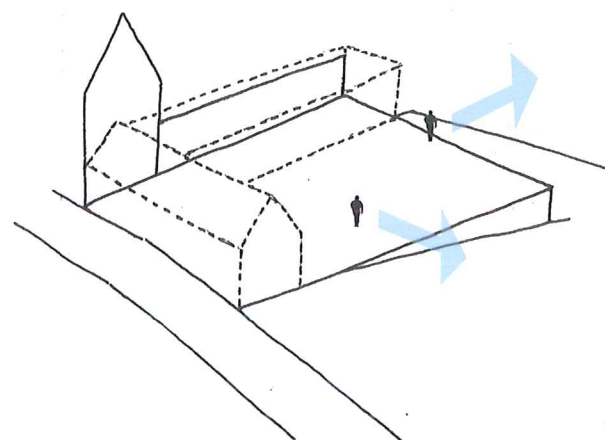


00	16
09 E	



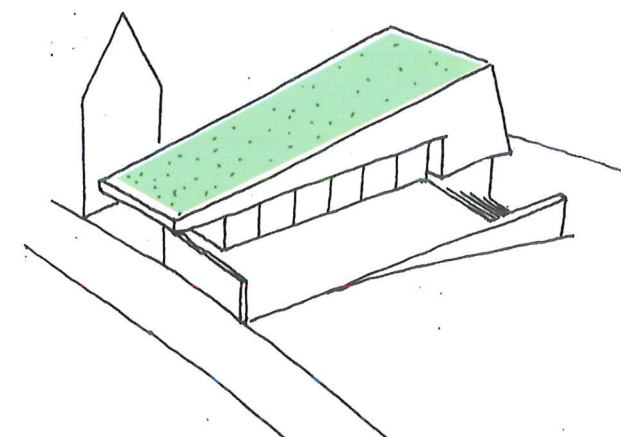


#### BESTAANDE SITUATIE

De site heeft een duale betrokkenheid tot zijn omgeving, het lokale dorpsplein enerzijds en het weidse landschap anderzijds. Ze vormen een waardevolle ruimtelijkheid.

Het uitspelen van deze tweezijdige oriëntatie van de site vormt het eerste uitgangspunt van het project.

De bestaande bebouwing wordt volledig gesloopt. Het krachtige principe van het bestaande landschapsterras op de lage sokkel blijft behouden.



#### GEBOUWCONCEPT

Een vrije publieke circulatie in alle richtingen over het terrein en de sokkel geeft het project een maximale toegankelijkheid voor alle gebruikers.

De hoofdtoegang voorzien we langs de Dikkebusstraat. Een uitnodigend voorplein loopt naadloos over in de foyer met de bar. Ad valvas, vestiaire en sanitair zijn van hieruit onmiddellijk bereikbaar.

De vergaderzaal aan de voorzijde heeft een directe link met het landschapsterras. Deze ruimte kan, afhankelijk van de situatie, functioneren als uitbreiding van de foyer en bijkomende toegang tot de grote zaal.

De bar is tussen de foyer en grote zaal geplaatst en kan langs beide zijden functioneren of afgesloten worden.

Een ruime centrale gang vormt de scheiding tussen een lager volume en de hoge polyvalente zaal en geeft een heldere circulatie aan het gebouw. De gevel tussen deze twee dakvlakken wordt transparant ingevuld waardoor we een maximale toetreding van daglicht in de gang krijgen.

In het lage volume plaatsen we vestiaire, sanitair en keuken met op de kop een vergaderzaal met zicht over het landschap. Koepels in het dak voorzien de ingesloten ruimtes van natuurlijke lichtinval.

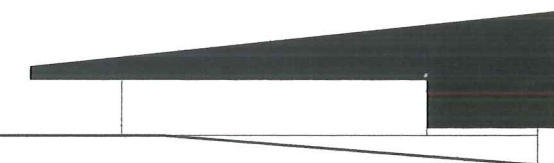
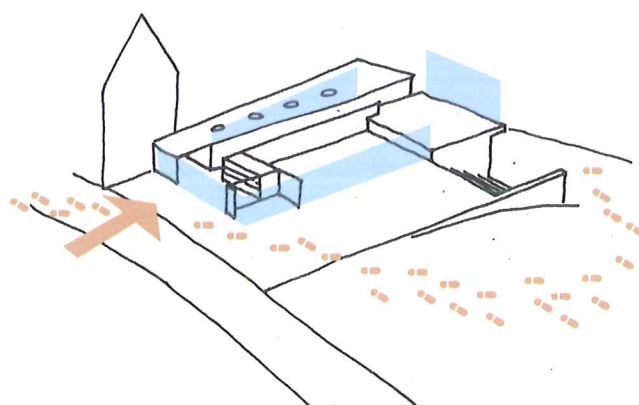
In de polyvalente zaal komt de tweezijdige oriëntatie van de site samen.

De zaal richt zich enerzijds naar het landschap door middel van een panoramisch raam op het podium. Het vaste podium van 90cm hoogte kan door flexibel gebruik van de theatergordijnen omgevormd worden tot intiem zaaltje met poëtisch uitzicht.

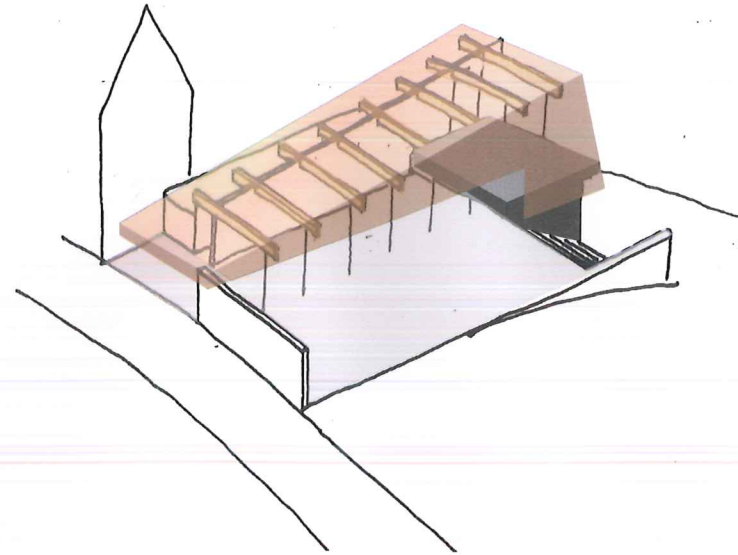
Anderzijds opent de zaal zich via de glazen zijgevel naar het landschapsterras met achterliggende dorpsplein en kerk. Het landschapsterras wordt visueel en akoestisch afgeschermd door een vrijstaande wand. Daarnaast geeft deze ook een interessante benadering van het gebouw vanuit de straat. De hoofdtoegang wordt geaccentueerd en de bezoeker krijgt een subtiel en uitnodigend doorzicht naar het achterliggende dorpsplein en landschap.

Om het gebouw aansluiting te geven op het lager gelegen deel van de site wordt een beperkte uitgraving in de sokkel aan de oostzijde gedaan. Hierin zal een open betonkuip en een landschapstrap geplaatst worden.

In deze uitgegraven open kuip voorzien we het KLJ lokaal, publiek sanitair en berging. Ook krijgt het ontmoetingscentrum langs deze zijde een achter- en diensttoegang.







#### MATERIAAL EN STRUCTUUR:

De constructie van het gebouw is een combinatie van een basis in ter plaatse gegoten beton welke de massa van het gebouw gaat vormen en een eerder 'lichte' houtskeletbouw voor de geïsoleerde schil van het gebouw.

Er wordt uitgegaan van een laag-energie gebouw.

Het prefabriceren van de 'lichte' elementen geeft de meeste garantie op een technisch correcte plaatsing van isolatie en luchtdichting van alle bouwdelen met een hoge isolatiegraad. Dit geldt voor zowel externe (buitengevels en dakoppervlaktes) als interne verliesoppervlaktes (binnenwand van het lagere bouwdeel). Deze bouwwijze zal de werfkost en bouwtijd aanzienlijk verminderen.

Op het licht hellende dakvlak wordt een extensief groendak voorzien dat zal werken als een regenwaterbuffer en een akoestische verzwaring geeft. Het schuine dakvlak zal als een aantrekkelijke 5e gevel ervaren worden.

Onze vooropgestelde doelstelling wat betreft materiaalgebruik beperkt zich tot materialen en materiaaltoepassingen die volgens de NIBE-classificatie steeds een score hebben beter of gelijk aan 3c (= aanvaardbare productkeuze).

Voorlopig gaan we uit van een gevelbekleding bestaande uit zwart gebeitst hout.

De funderingen van het gebouw worden op enkele meters van de bestaande constructies voorzien. Hierdoor beperken we mogelijke interferenties qua zettingen en akoestiek

De gegevens qua stabiliteit van de ondergrond zijn ongekend. In het project wordt uitgegaan van een slechtst denkbare situatie. Principieel funderen we op putten en op de dragende kuip.



#### ELEKTRISCHE INSTALLATIE

Verlichting: Maximale daglichttoetreding in alle ruimtes. Alle basisverlichting zal voorzien worden met energiezuinige TL5 armaturen met daglichtsensor. Met de accentverlichting en de podiumverlichting kan men vrijer omgaan omdat deze in verhouding veel minder impact zullen hebben op het algemeen verbruik.

Het materiaalgebruik van de ruimtes zal de verlichtingsdoelstellingen ondersteunen: lichte kleuren in de ruimtes zorgen voor goede reflectie en versterken zowel kunstlicht als daglicht. De donkere toneelgordijnen zorgen voor een optimaal controleerbare podiumverlichting

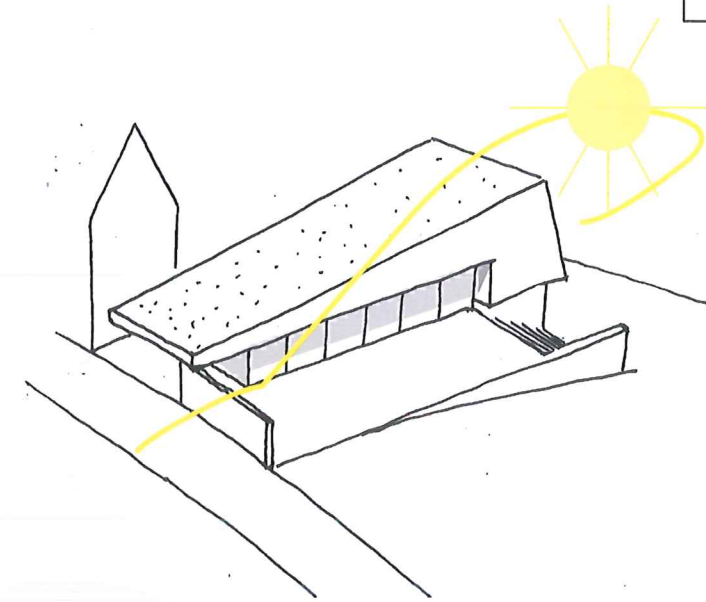
Keuze van alle elektrische toestellen en armaturen enkel in A+ classificatie of beter.

#### WATERHUISHOUDING

Stimuleren van rationeel waterverbruik bij alle gebruikers door opleiding en sensibilisering.

Waterbesparende maatregelen: drukbegrenzer, waterbesparend kraanwerk, dynamische debietbegrenzers op kranen, eengreeps thermostatische mengkranen met spaarkoppen, ...

Het regenwater van het platte dak wordt gerecupereerd voor spoeling van de toiletten. Het groendak zal het regenwater maximaal bufferen en zal niet geschikt zijn om aan te sluiten op een regenwaterput. De overloop van de regenwaterput en afvoer van het groendak zullen gebeuren via infiltratie op het eigen terrein.



#### CLIMATISATIE VAN HET GEBOUW

Het gebouw krijgt een bescheiden en compacte volumetrie om zowel de ruimtelijke impact als de warmteverliezen te beperken.

Door het hoge aantal verschillende gebruikers en de waaier aan activiteiten moet een duurzaam beheersplan opgemaakt worden waarbij gebruiksgemak en onderhoudsvriendelijkheid cruciaal zijn.

De basis van het systeem is een balansventilatie met warmterecuperatie. Dit in combinatie met optimaal aangewende passieve zonnewinsten zal dit het energieverbruik van het gebouw zo minimaal mogelijk houden.

Voor de verwarming van het gebouw wordt geopteerd voor een verwarmingsinstallatie met modulaire condenserende gasbrander. De polyvalente zaal wordt bijkomend voorzien van luchtverwarming (snelle opwarmtijd) terwijl de kleinere ruimtes worden voorzien van traditionele radiatoren.

De oriëntatie van het gebouw en de inplanting met 3 gevels in een open plein maakt dat oververhitting en dus koeling een bepalende factor zal zijn in de klimaatbeheersing van het gebouw.

Er zal geen airco voorzien worden. Het koelen van het gebouw gebeurt door het ventilatiesysteem aan te sluiten op een aardbuis, actieve en passieve nachtkoeling en mogelijke natuurlijke ventilatie.

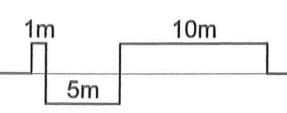
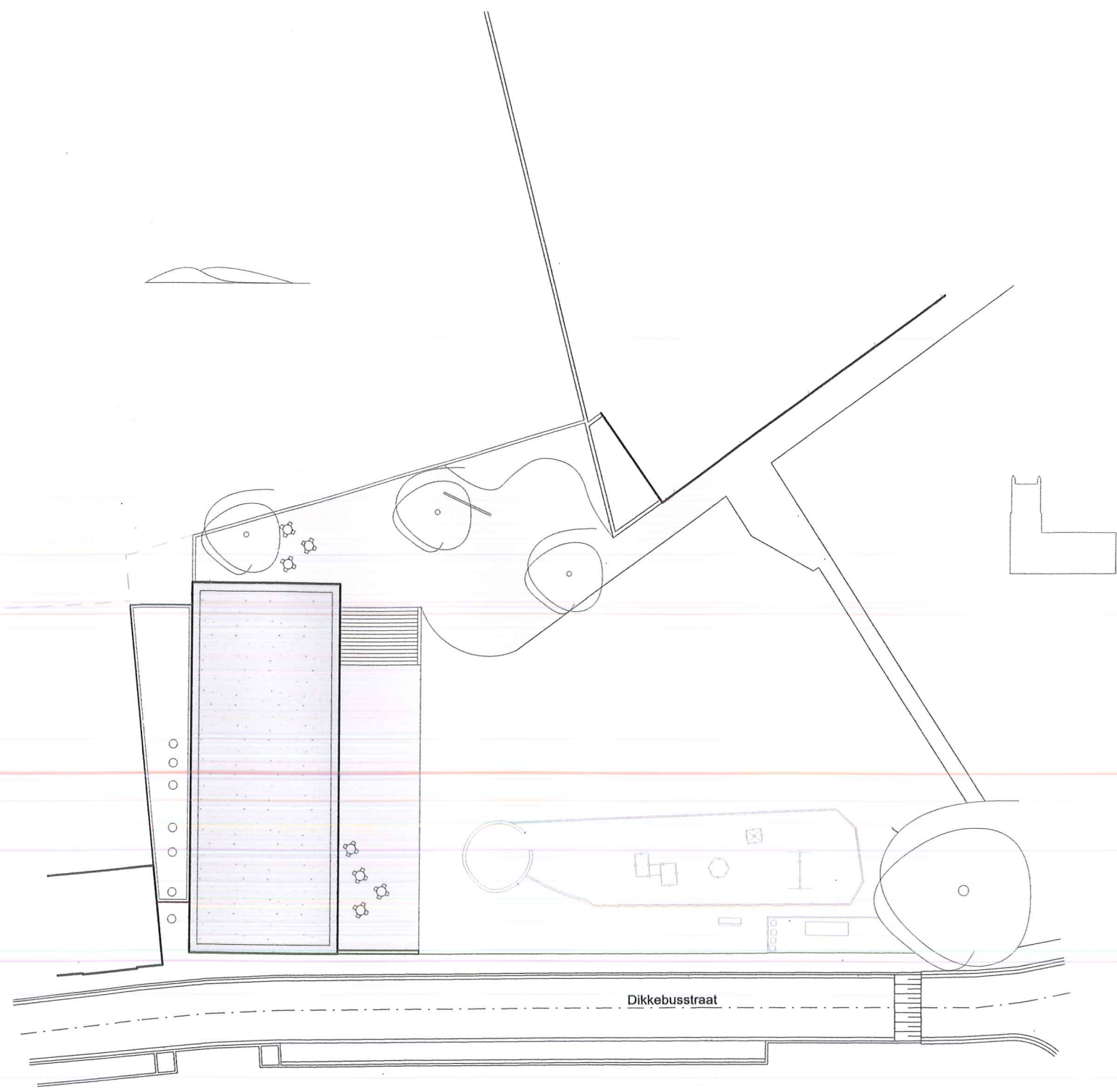
Gezien de zuidelijke en westelijke gevels het meeste last hebben van thermische belasting worden de openingen hier lager gehouden en voorzien van ruime oversteken.

Een hoge thermische inertie van de betonstructuur geeft het gebouw een stabiel binnenklimaat.

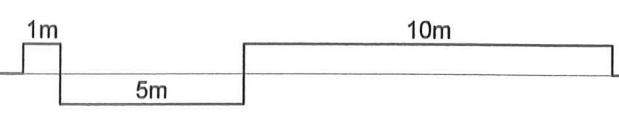
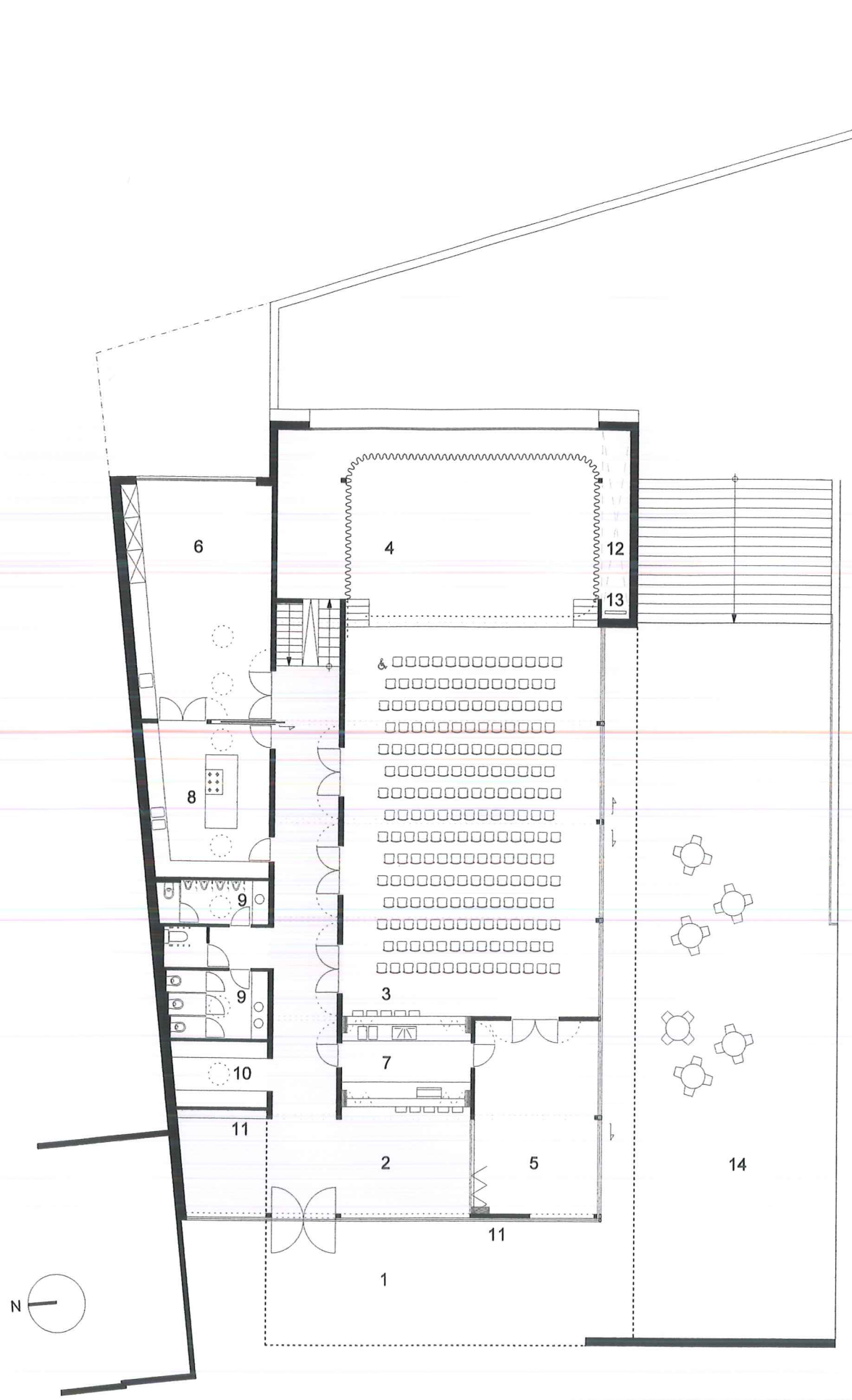
Het bijhouden van een energieboekhouding om het gebouw in zijn gebruikswijze te kunnen evalueren en bij te sturen om tot een maximaal rendement te komen.

Binnen het beperkte budget zal enkel geopteerd worden voor gebruik van eenvoudige low-tech installaties. Hoog technologische systemen zoals PV-cellen worden gezien als kers op de taart.



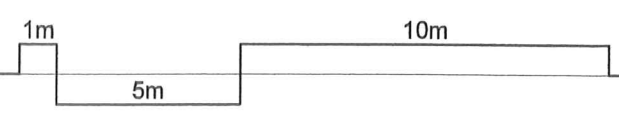
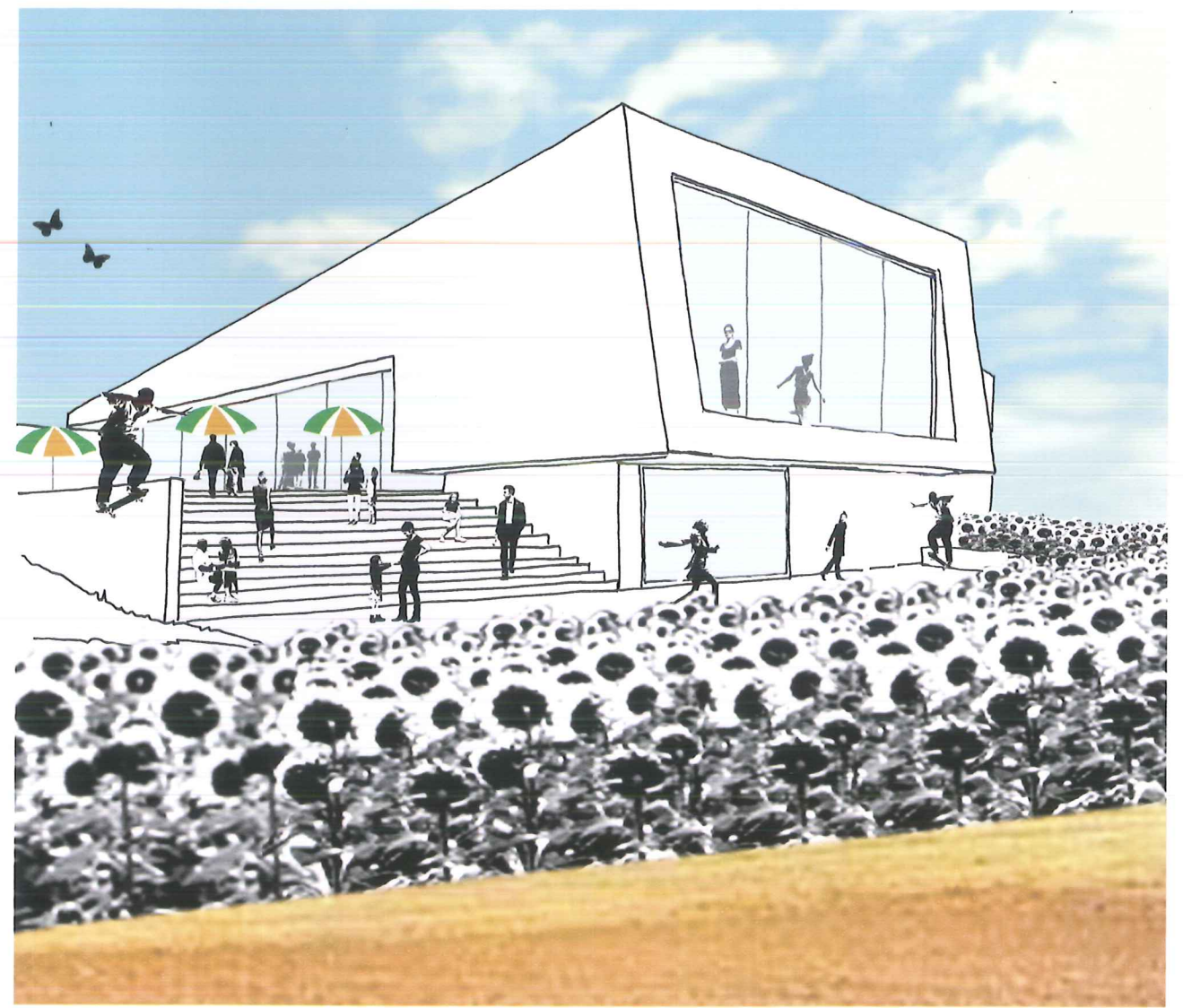
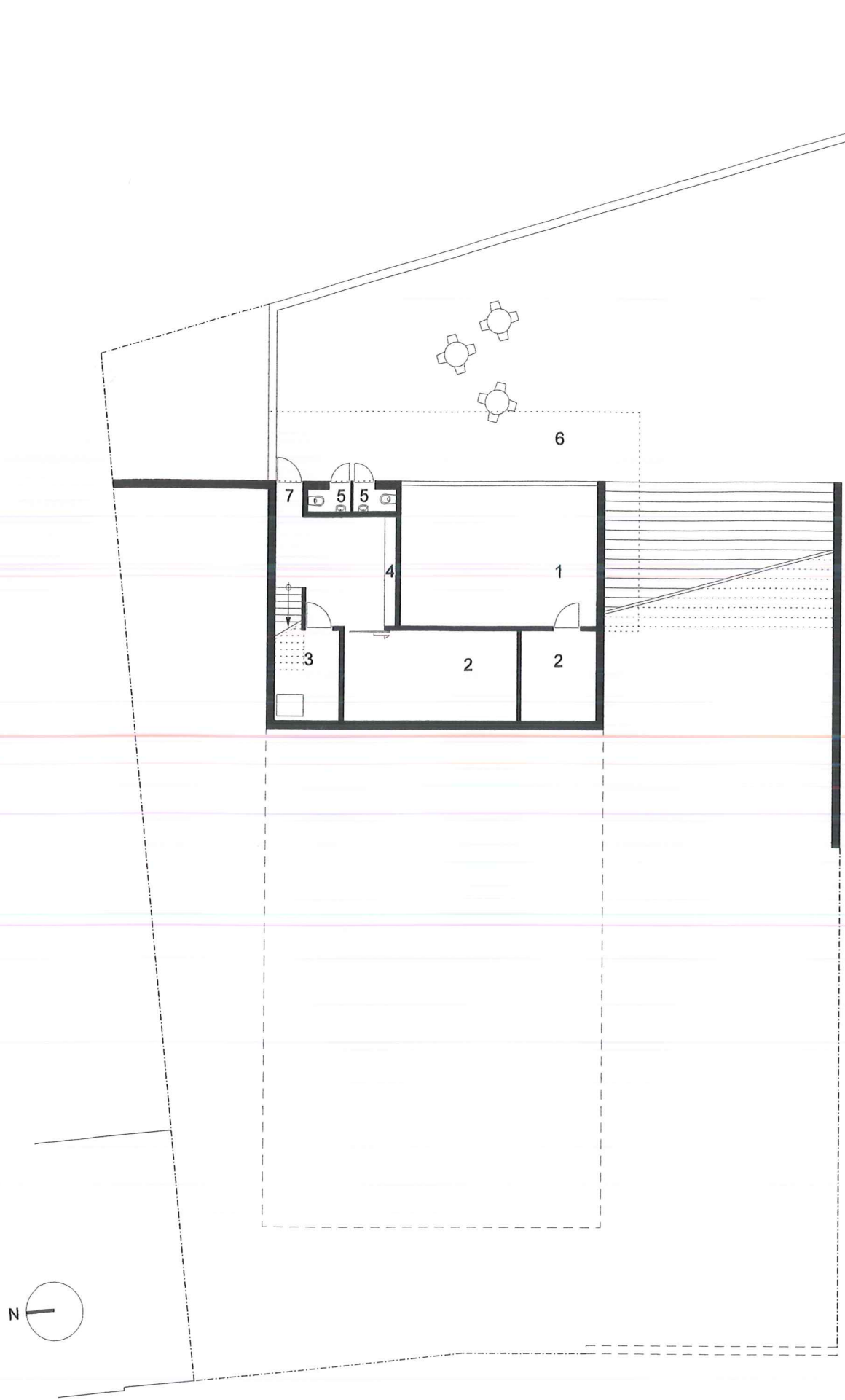


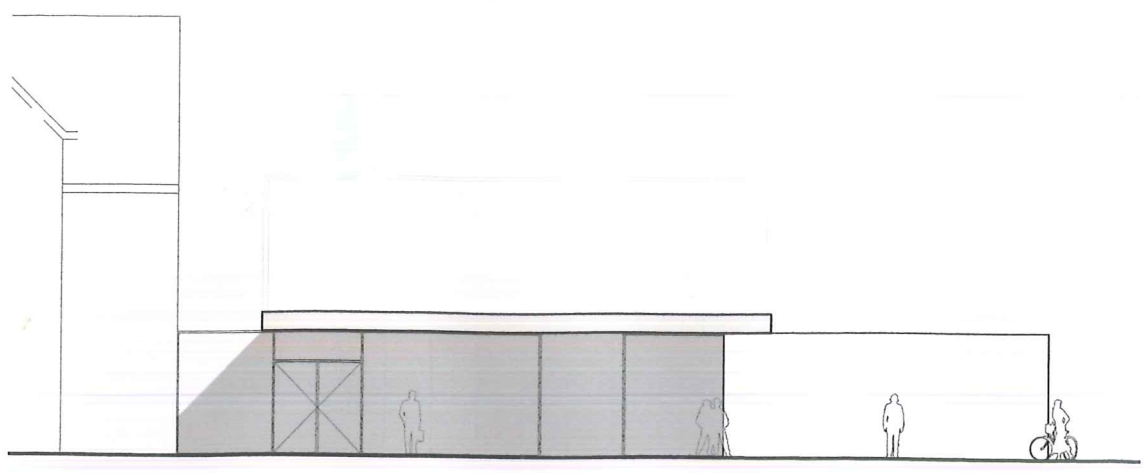
- 1 overdekte inkom
- 2 foyer 89 m<sup>2</sup>
- 3 polyvalente zaal 140 m<sup>2</sup>
- 4 podium 92 m<sup>2</sup>
- 5 vergaderzaal 35 m<sup>2</sup>
- 6 vergaderzaal - atelier 48 m<sup>2</sup>
- 7 bar 17 m<sup>2</sup>
- 8 keuken 25 m<sup>2</sup>
- 9 sanitair 26 m<sup>2</sup>
- 10 vestiaire 9 m<sup>2</sup>
- 11 ad valvas
- 12 stockage
- 13 toegang tot passerelle
- 14 landschapsterras



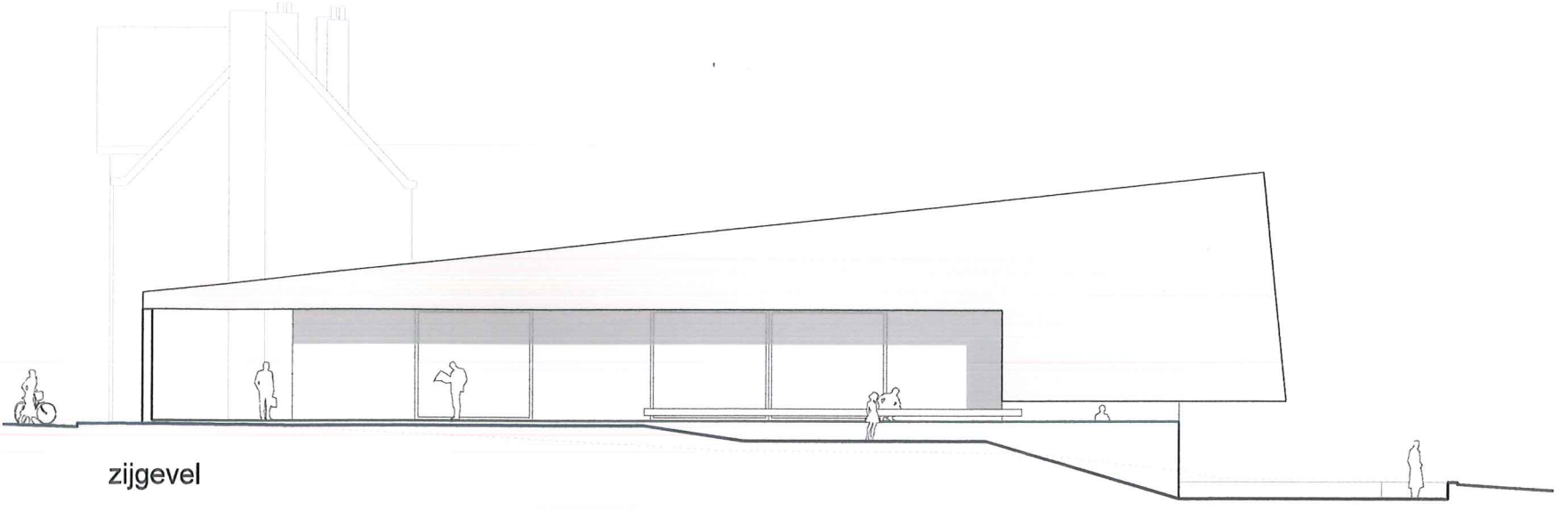


- 1 lokaal KLJ 38 m<sup>2</sup>
- 2 berging 32 m<sup>2</sup>
- 3 technieken 10 m<sup>2</sup>
- 4 tellers
- 5 buitentoilet
- 6 polyvalente buitenruimte
- 7 diensttoegang

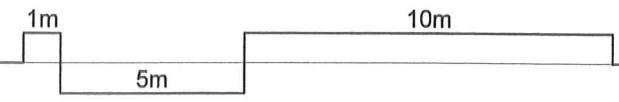




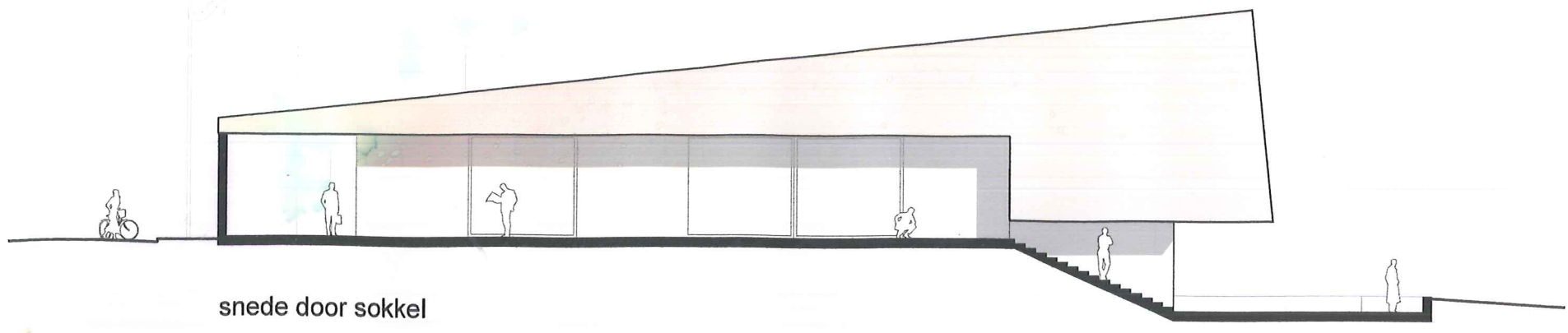
voorgevel



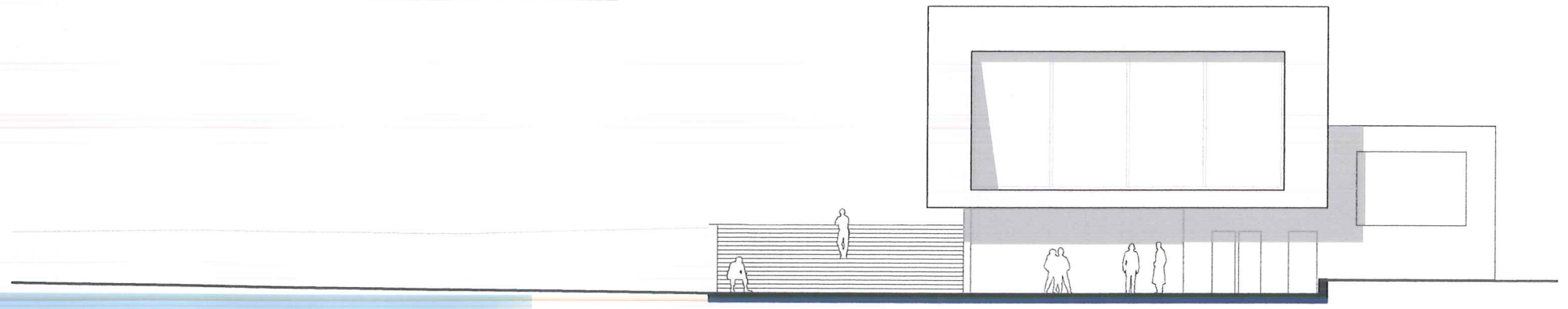
zijgevel



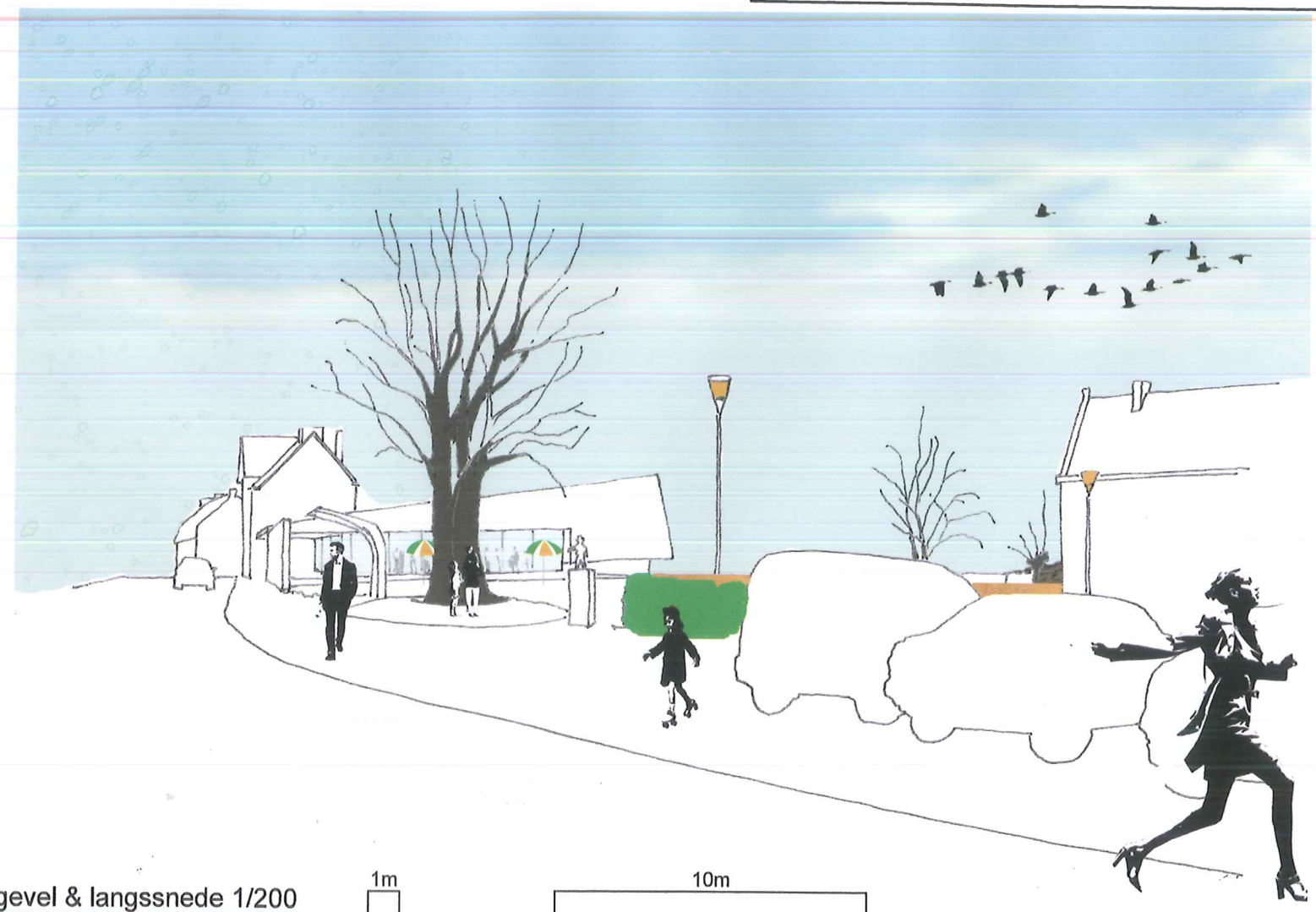




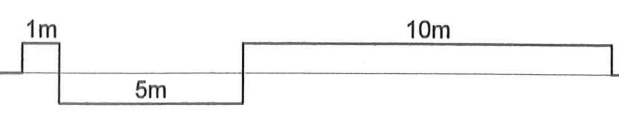
sneede door sokkel



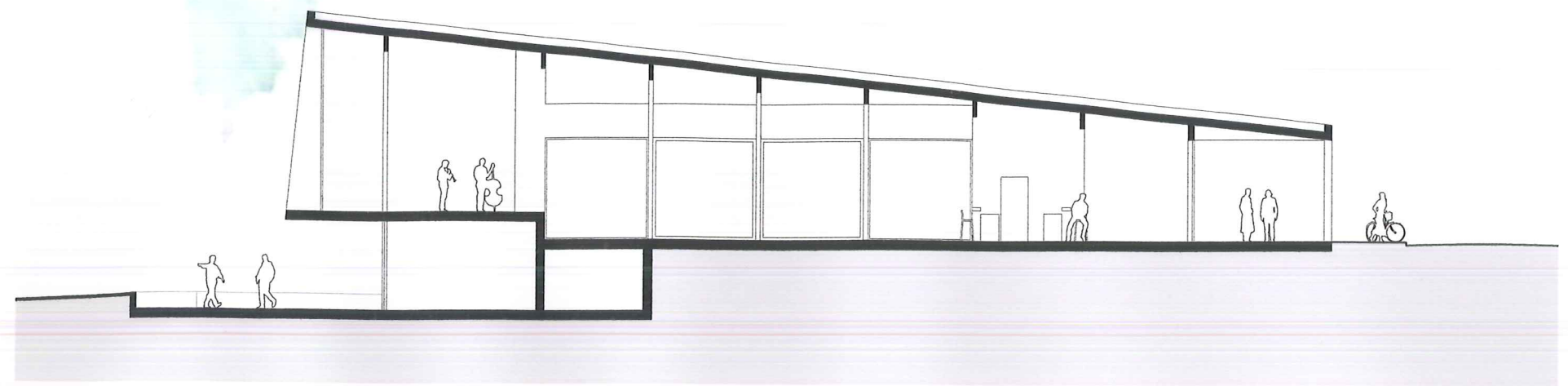
achtergevel



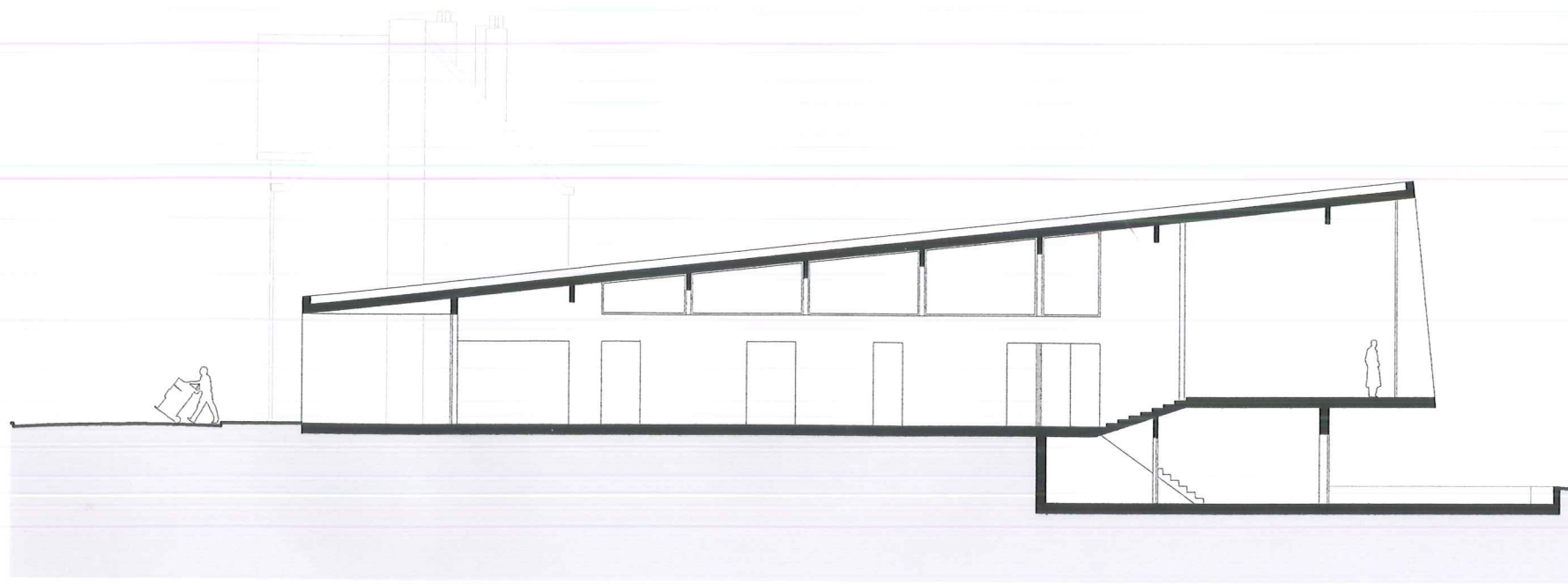
gevel & langssneede 1/200  
ontmoetingscentrum loker



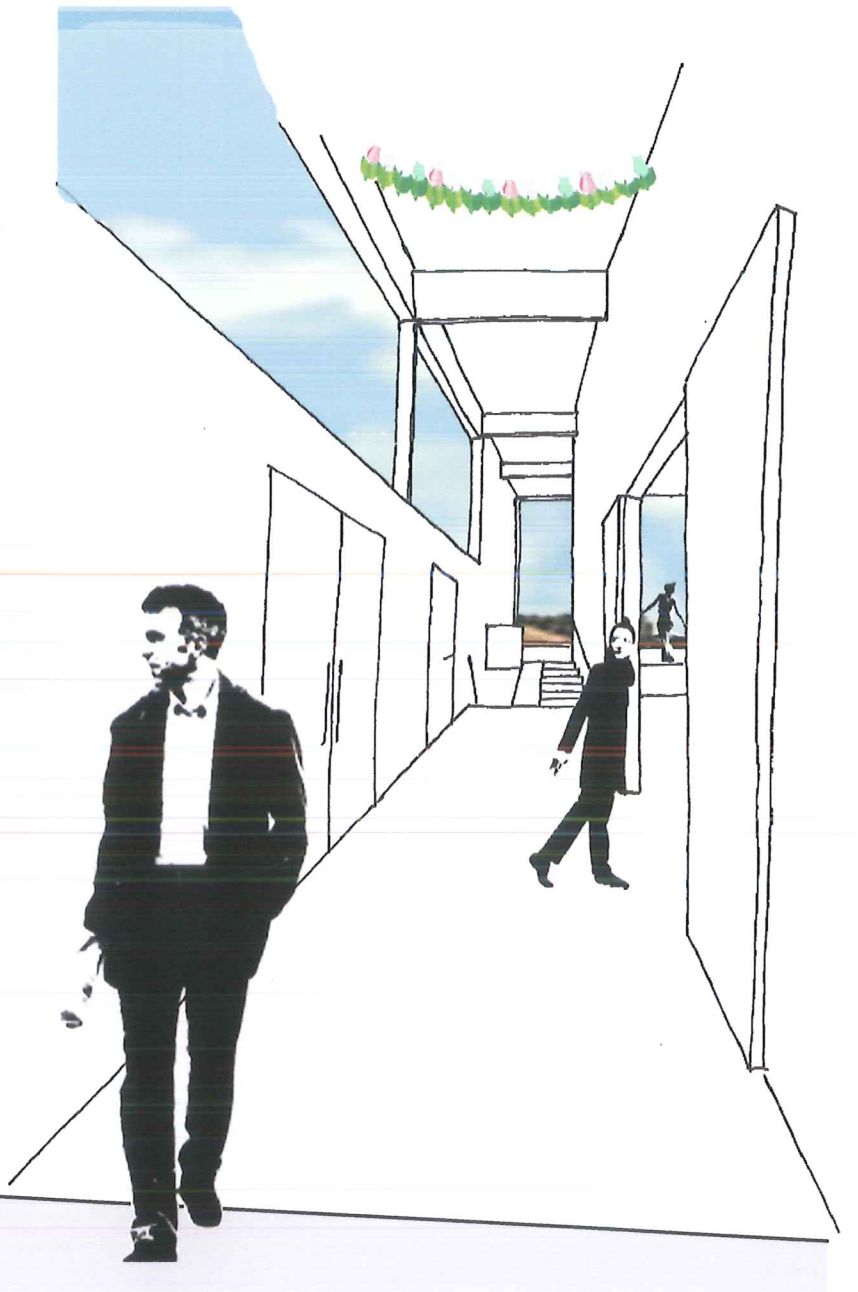


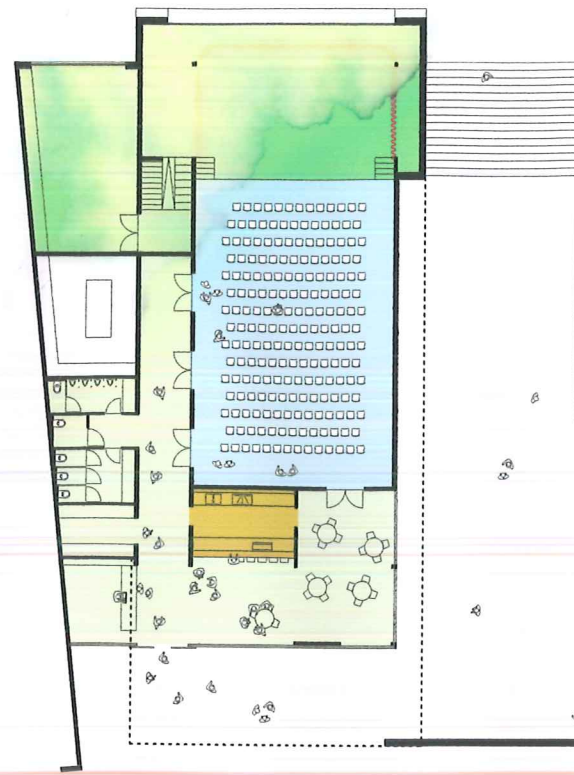


sneede door grote zaal

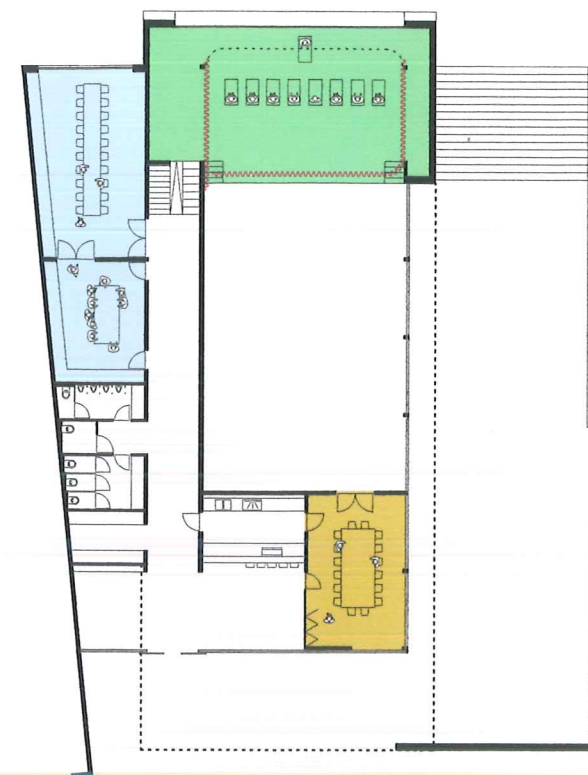


sneede door centrale circulatieas





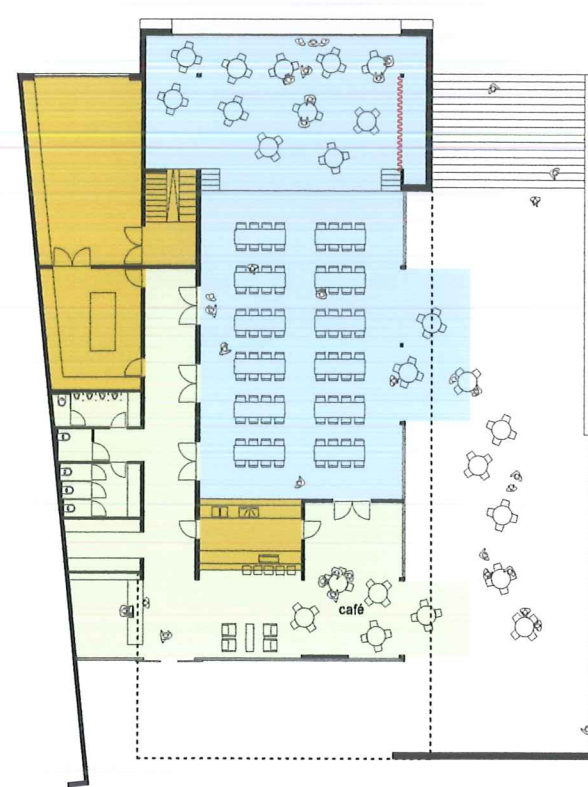
- scenario toneelvoorstelling
- foyer met kassa + publieksruimtes
  - theaterzaal
  - backstage + scene
  - bar



- scenario gebruik door 3 verenigingen
- kookles met degustatie
  - yoga met zicht op Kemmelberg
  - vergadering 15 personen



- scenario gebruik turnzaal
- turnles



- scenario groot eetfestijn
- foyer met kassa + publieksruimtes
  - restaurant
  - keuken met toegang tot dienstingang + bar

