

Ontwerp gemaakt door:
Wetherford Watson Mann Architects Ltd.
Bureau Bouwtechniek voor Architectuur bvba
B.A.S / Dirk Jaspaert BVBA
BVBA Paul Deroose

Beperkte studieopdracht voor
Administratief Centrum Hoboken
in de kader van het
de Open Oproep
van de Vlaamse Bouwmeester

Opdrachtgever:
Gemeente Antwerpen

Administratief centrum Hoboken

November 2004

wetherford
watson
mann
architects

INHOUD

- 1 Voorstel
- 2 Aanvullende Technische Notas
- 3 Het ontwerpteam

Voorstel

1

Het park Sorghvliedt is een bijzonder landschap, het zou een privilege zijn om hier te bouwen - maar ook een zwaar uitdaging.
De ruimte wordt hier gevormd door een wisselwerking van beplanting en bebouwing.
In de herfst is het rustig, in de zomer een druk bezochte recreatie plaats.



Toch is het vol spanning, raadselachtig
Met zijn kunstmatige en verstoorte symmetrien, zo is de as van de dreef zonder duidelijke verhoudingen
Het park was een plek van weelde en macht wordt een plek voor iedereen.
Het nieuw administratief centrum moet een plek vinden binnen deze spanningen en er ook zijn kracht uit halen.



Het complex van gebouwen en tuinen draagt de sporen van verschillende ruimtelijke relaties. Het onderzoek van Raymond Corremans toont aan dat de tuinen veranderde om de 30 jaar. De stadsgrens, die in het tijdperk van buiten plaatsen uitgerwerkt werd, veranderde steeds in functie. De stabiele indruk van het park vermomt de realiteit van snel veranderende mode grillen. En toch zijn er bomen en landschappelijke elementen die 200 jaar oud zijn en zelfs meer.

Van primaire belang tussen deze verschillen is de polariteit tussen de Franse en Engelse tuinen



Franse tuin

- Formeel
- Axiaal
- Bepanting onderdanig aan de bebouwing
- Klassiek



Engelse landschaps tuin

- Informeel
- Dynamisch
- Bepanting als bouwvolumes
- Pitoresk

Deze landschappelijke en architecturale tradities geven ons een aanwijzing over de waardigheid en toegankelijkheid van het nieuw administratief centrum.



Het gemeentehuis was vroeger op de kop van de Kioskplaats
Door deze verdwijning heeft Kasteel Sorghvliedt deze rol overgenomen
Hierdoor is de hoofd ingang verplaatst van West naar Noord
Als we het domein op gaan, op twee derde van de ge-ensceneerde weg door de
hierarchie van gebouwen,
Is de voorgevel zijkant geworden, de zijkant voorgevel.

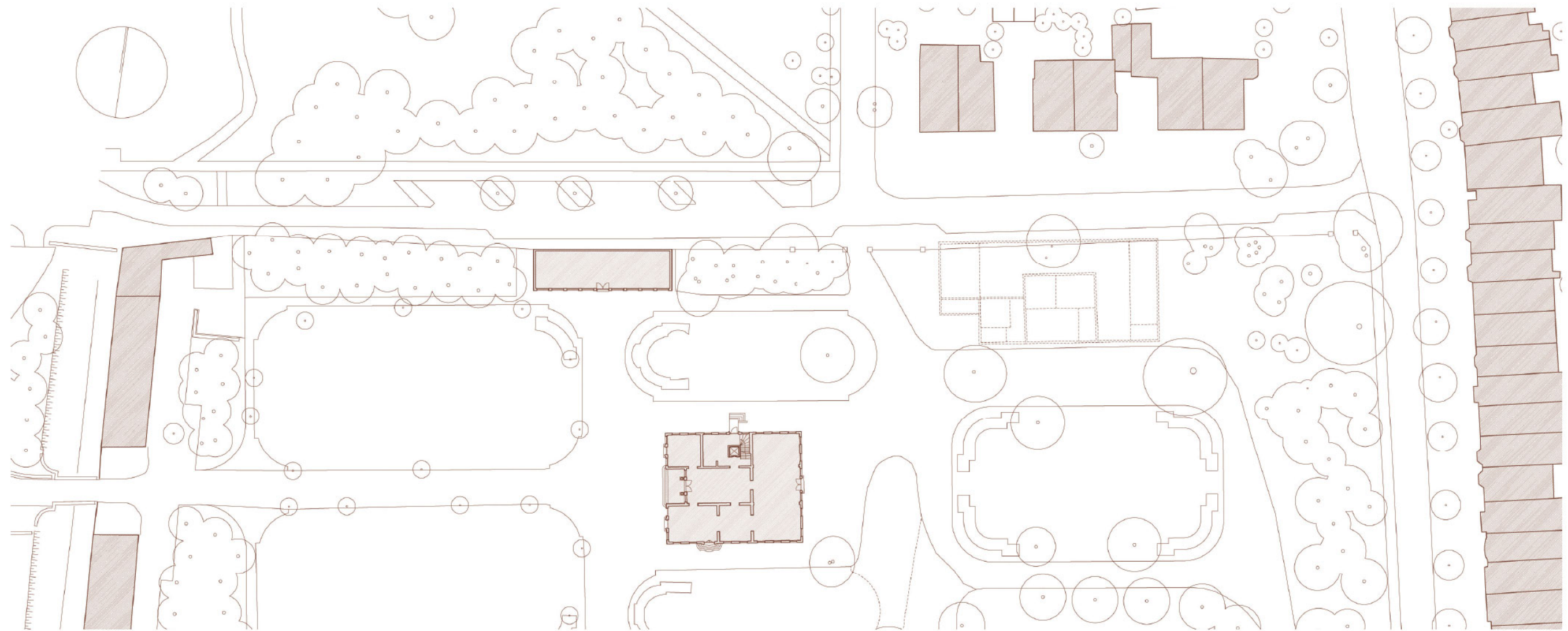
De plek voor het nieuw administratief centrum – het geweze speelhof van Aerd de Beukelaar- vraagt naar een gebouw dat zin geeft aan deze 2 ruimtelijke hierarchies:

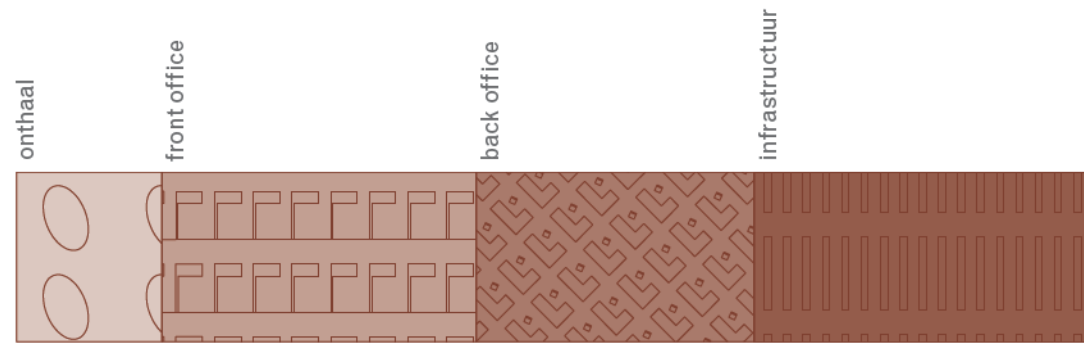
Van stadskern naar een buiten plaats

Van formele toegang to achterkant

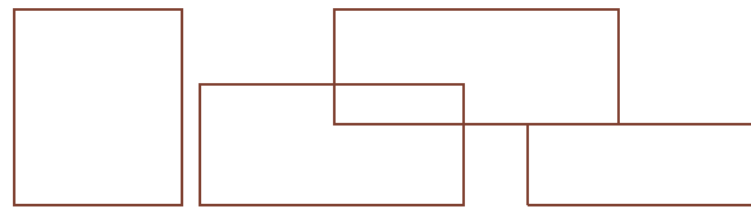
Een gebouw dat zowel een poort vormt (voorzijde) en de bijhuis (achter)

Met zijn belangrijkste zijde naar de tuin.

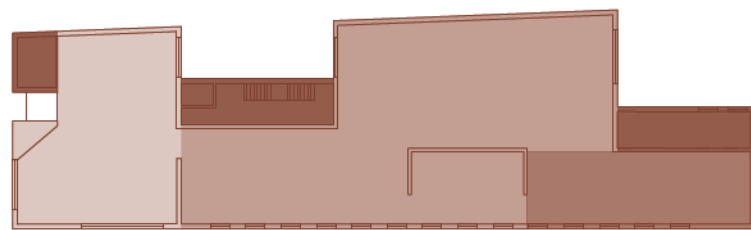




Het programma van eisen met de onderlinge relaties tussen onthaal - front office - back office - infrastructuur verleent zich tot een lineaire organisatie



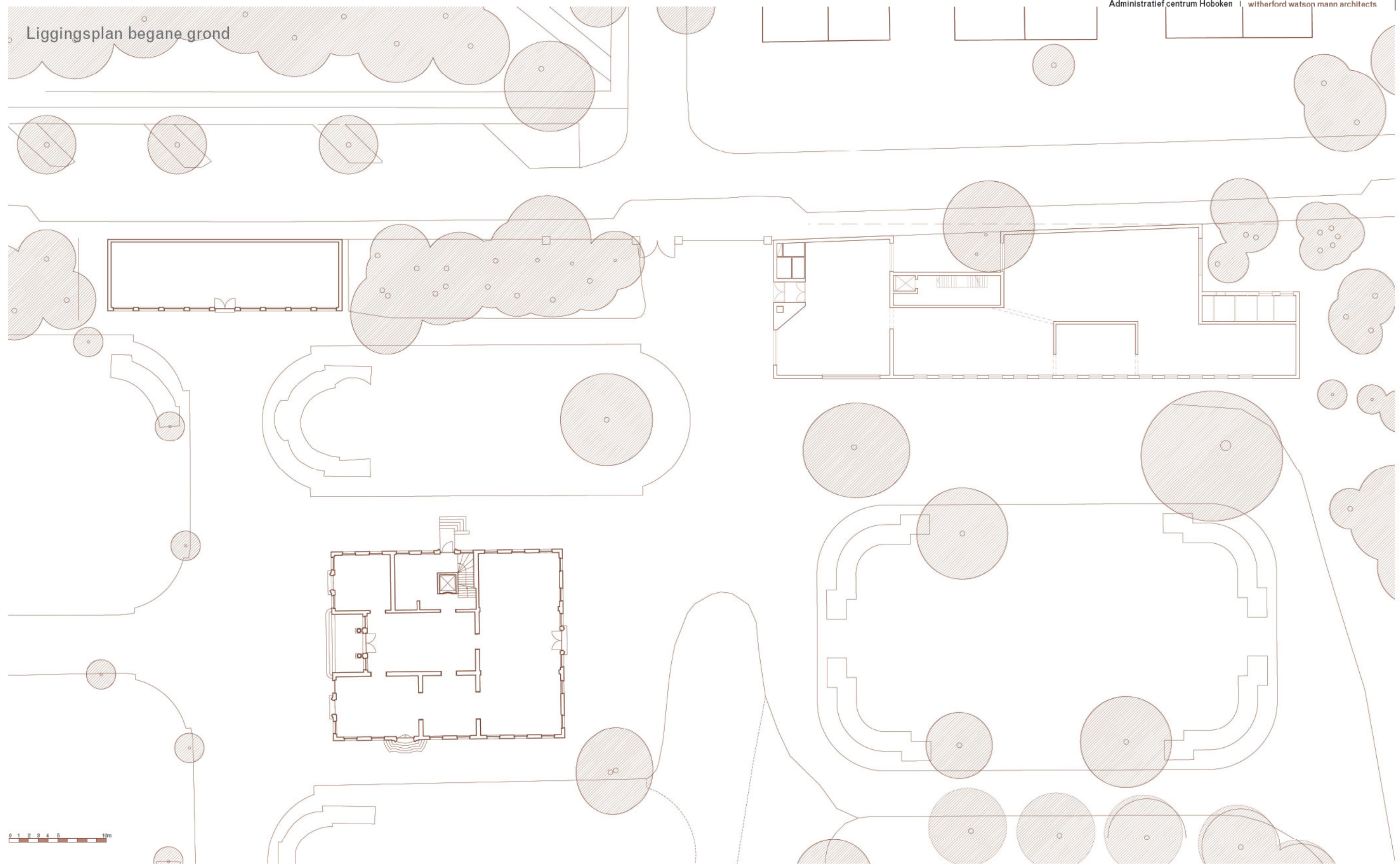
Deze vertalen we in een serie aaneengeschakelde kamers met tuinen aan beide zijden



De organisatie is lineair maar informeel en maakt het nodige onderscheid tussen verschillende onderdelen.

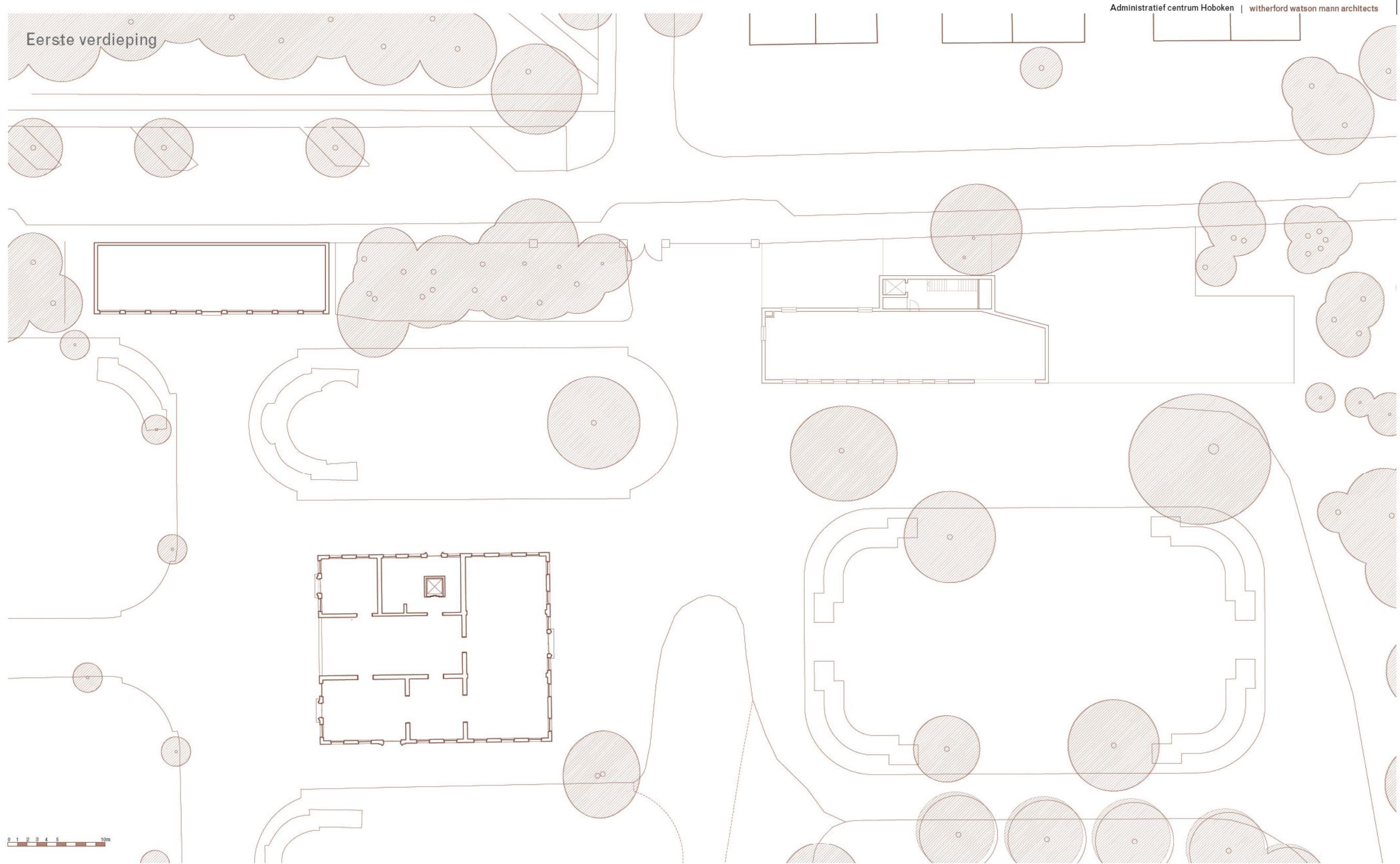


De rust van deze plek verleent een ontspannende sfeer aan het administratief centrum.



De ruime kamers hebben gelijkaardige dimensies en verhoudingen als het kasteel en de orangerie. Net zoals deze gebouwen, zijn er geen gangen maar een enfilade van kamers aan elkaar.

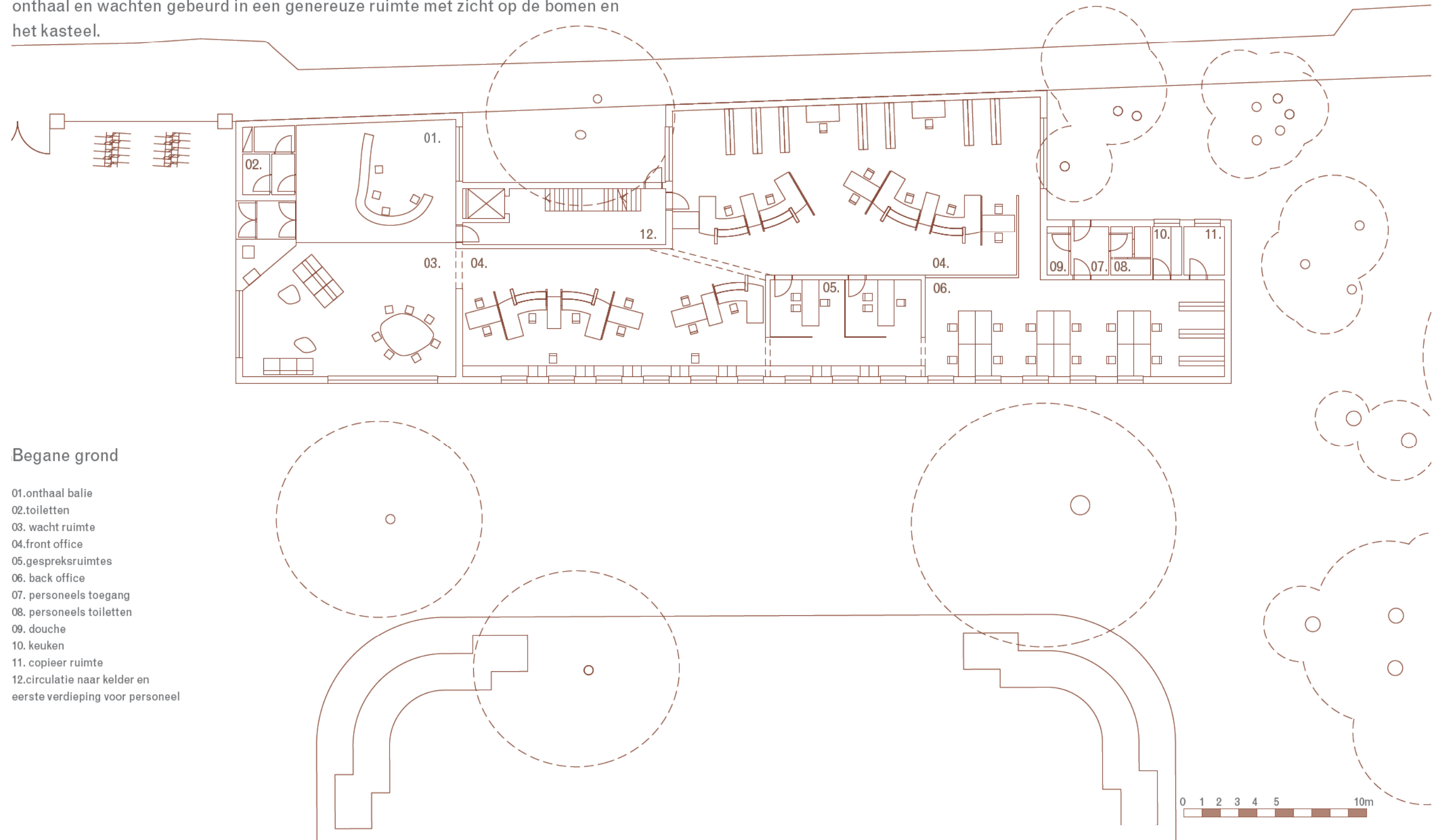
En zoals deze gebouwen doorheen de tijd alle veranderingen hebben opgenomen, zo zal ook het nieuwe gebouw veranderingen door de tijd accepteren. Er zal altijd persoonlijk contact noodzakelijk zijn in het administratief centrum maar door de groei van internet gebruik en online administratie zal de verhouding front- back office veranderen.



De kleinere kantoor ruimte op de eerste verdieping is in schaal en verhouding gelijk aan de orangerie.

Het begane grond volume zal beperkte invloed hebben op zijn omgeving, het verhoogde volume zal door zijn aanwezigheid een dynamische dialoog aan gaan met het kasteel en de

De begane grond is georganiseerd rond een centrale publieke circulatie. Het onthaal en wachten gebeurt in een genereuze ruimte met zicht op de bomen en het kasteel.

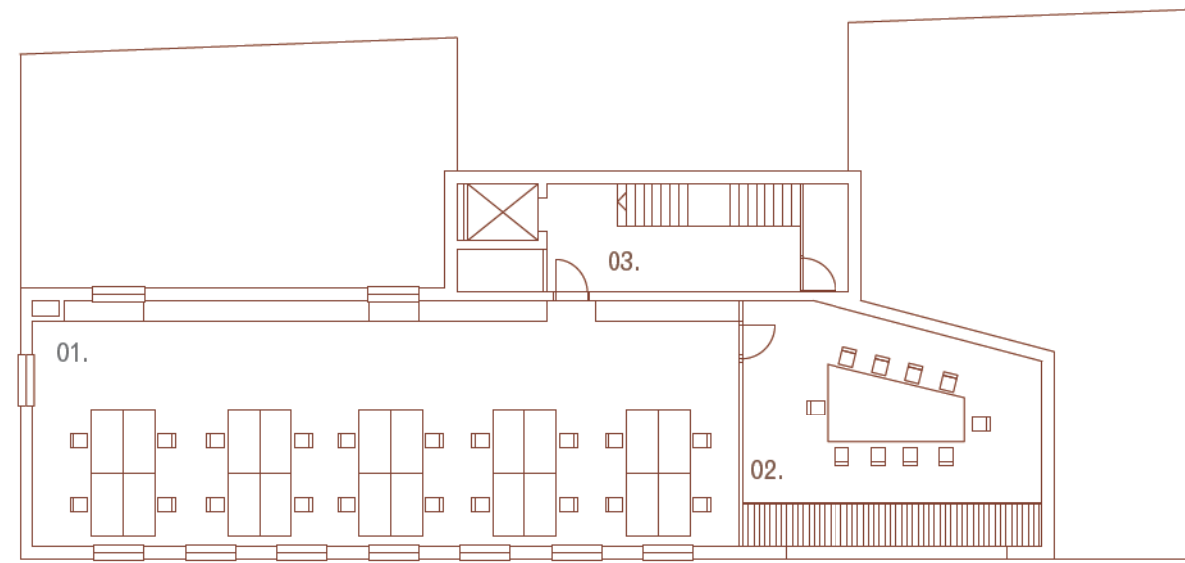


Begane grond

- 01.onthaal balie
- 02.toiletten
- 03. wacht ruimte
- 04.front office
- 05.gespreksruimtes
- 06. back office
- 07. personeels toegang
- 08. personeels toiletten
- 09. douche
- 10. keuken
- 11. copieer ruimte
- 12.circulatie naar kelder en eerste verdieping voor personeel

Het front office, met de balies, bestaat uit 2 aaneengesloten ruimtes en is duidelijk afgesloten van de ontvangstruimte. De organisatie van de balies zorgt voor zichten naar park en straat voor personeel en cliënteel.

De back office is gevestigd in de meest Oostelijke ruimte van het gebouw, gericht op het park en de straat. De personeelstoegang en bijhorende infrastructuur is dicht bij de Oostelijke poort gelegen.

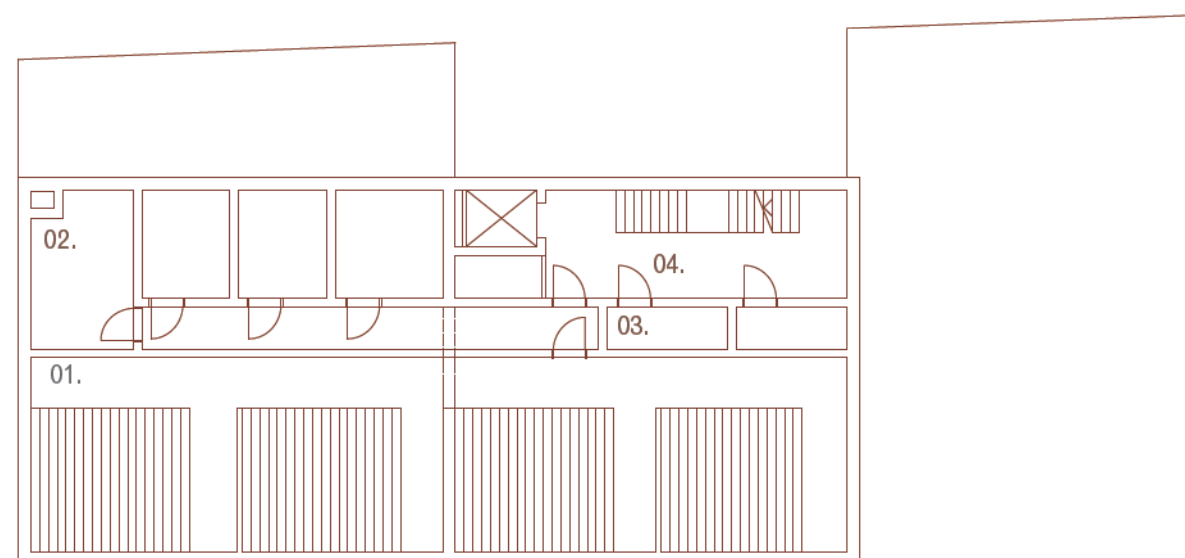


Eerste verdieping

- 01. open kantoor met koffiehoek
- 02. vergaderruimte
- 03. circulatie

Op de eerste verdieping is een open kantoor ruimte en een vergaderruimte. De repetitie van de raamopeningen maakt dat de tuin fundamenteel aanwezig is in deze werkruimte.

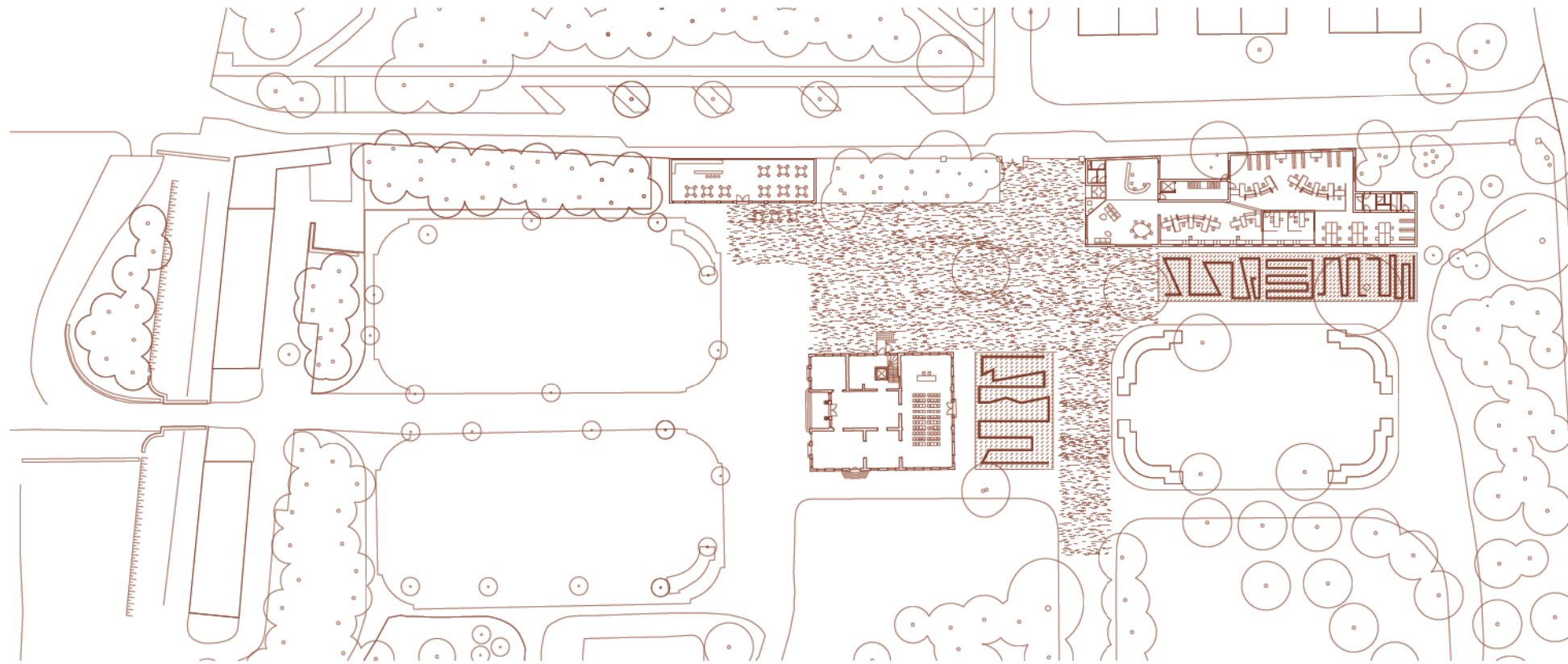
De kelder volgt ongeveer dezelfde contour als de eerste verdieping. Het grootste –dode- gedeelte van het archief is hier gevestigd. Kelder, begane grond en eerste verdieping zijn ontsloten met 1 trap en lift.



Kelder

- 01. archief
- 02. technische ruimte
- 03. berging voor onderhoudsmateriaal
- 04. circulatie





Publieke ruimte / landschap

Bij het inpassen van een nieuw gebouw op deze plek, vinden wij dat de cultuur van monumenten en landschappen samen behandeld moeten worden. Dit zou gebouwen, beplanting, buiten inrichting, verlichting en signalisatie omvatten.

We hebben dit gebouw zeer aandachtig bekeken in relatie tot zijn plek in de tuin, dit in samenwerking met Paul Deroose, landschapsarchitect. Bijkomend aan de aanwezigheid van het gebouw in het landschap en de relatie tot de bomen, hebben we ook nagedacht over het herwerken van de tuin als de portakabins verdwenen zijn en het administratief centrum en orangerie actief zijn.

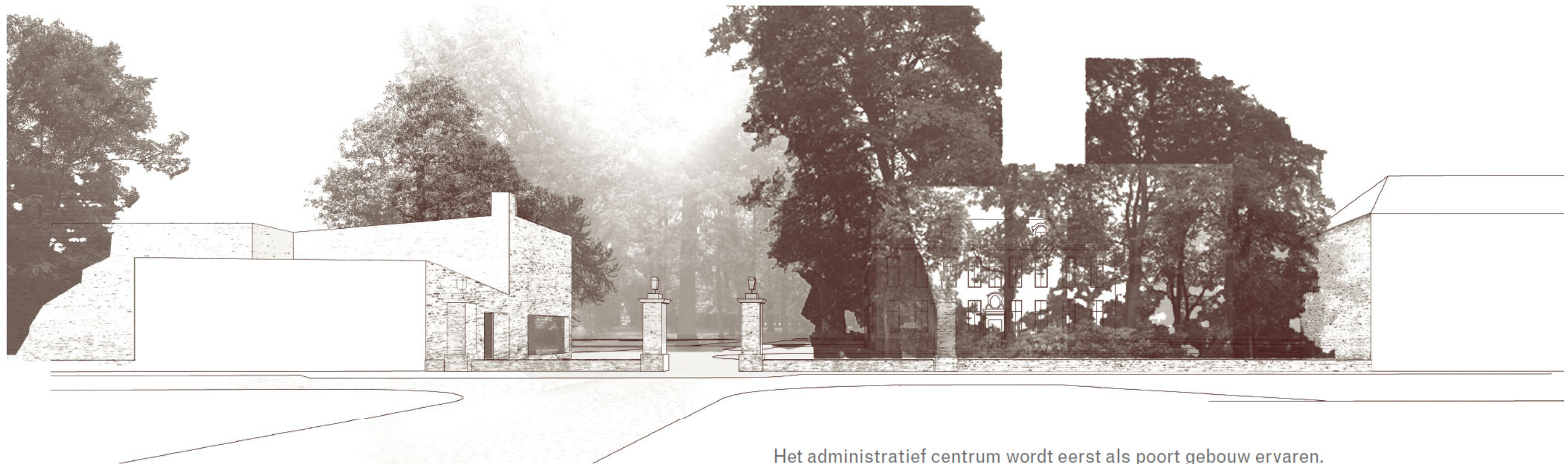
We adviseren verder gaande studie voor een harmonieuze weergave van de relatie tussen gebouw en tuin, maar stellen in deze fase enkele ideeën voor;

- het versterken van de as van de Franse tuin met een nieuwe parterre aan de Oostzijde van het kasteel
- een strook lage beplanting aan de Zuidzijde van het nieuwe administratief centrum die afstand creëert tussen wandelpad en kantoor ruimtes.
- tussen de 3 gebouwen - kasteel, orangerie, administratief centrum- een nieuw verhard plein ter vervanging van de huidige parterre, een werkelijke openbare ruimte
- struikel wordt verwijderd en bomen gesnoeid om de doorzichten - fundamenteel voor een Franse tuin - te openen.

We doen een wandeling langs en door het park



Het fundamentele uiterlijk van het park wordt weerhouden , zijn groene rand geritmeerd met blinde gevels.



Het administratief centrum wordt eerst als poort gebouw ervaren.

En van verschillende kanten wordt het volume in verhouding tot het kasteel en zijn bijgebouwen gezien.



Met de portakabines is het moeilijk in te beelden maar deze verhouding tussen kasteel , bijgebouwen en tuin is wel bekend door zijn vroeger aspect.



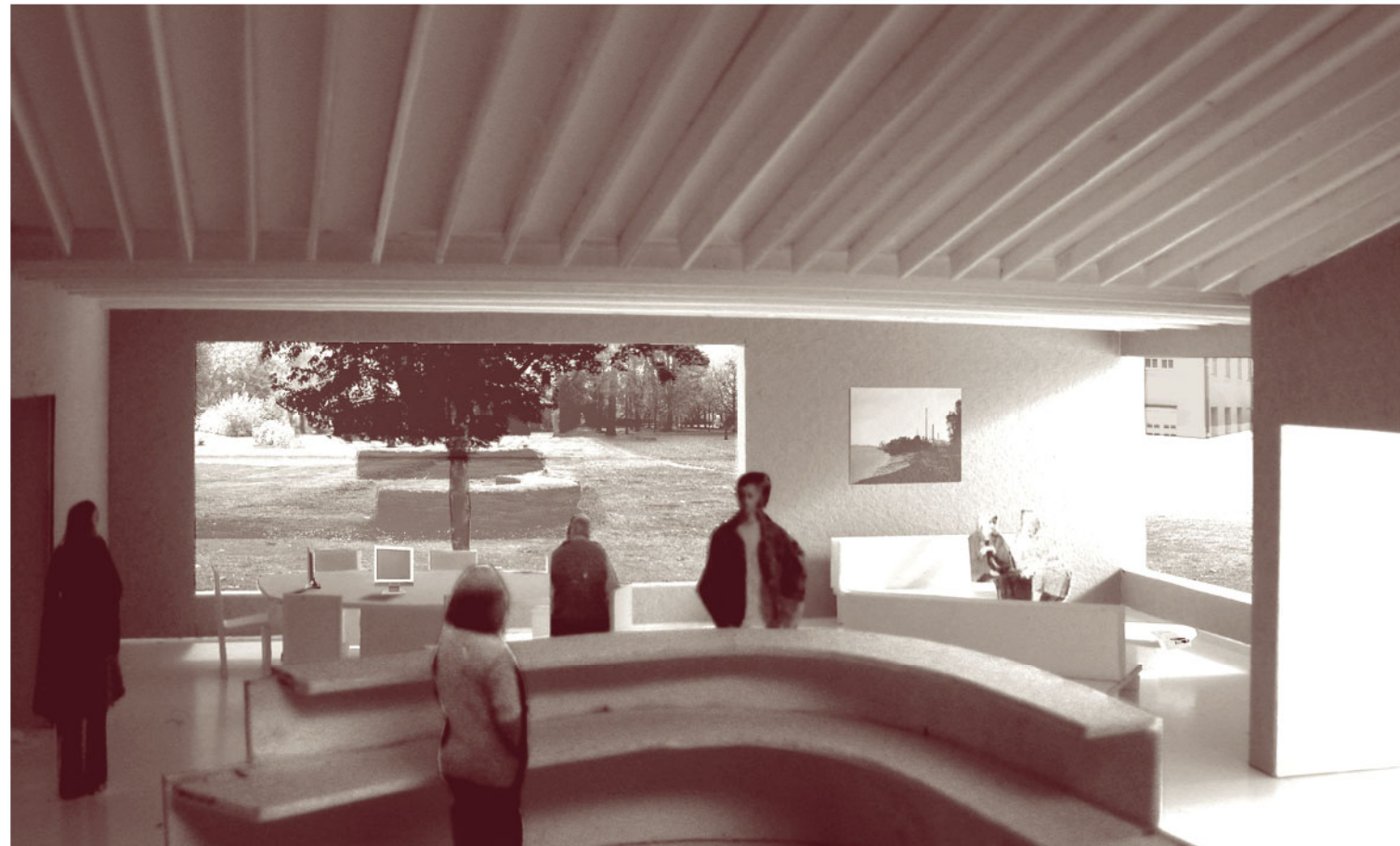
Het nieuwe administratief centrum zou met zijn verhoudingen, ritmering en volumetrie de tuin definiëren en een dialoog aan gaan met het kasteel .



We plaatsen het gebouw 3 meter verder naar het Westen dan de voorgestelde terrein grens, zo ontstaat een relatie met de dreef van eiken zowel van buiten



... als van binnen.
De wacht ruimte kijkt uit op de tuinen en het kasteel.



Een grote tafel (met internet posten) en een zithoek naast de open haard geven een iets huiselijke sfeer.



De rust van de tuinen wordt verweven in de balie ruimte.



De front office aan de straatzijde krijgt licht via de kleine tuinen en door daklichten.



Witherford Watson Mann Architects
Unit 7
Shoreditch Town Hall Annex
81 Rivington Street
London EC2A 3AY
Groot-Brittanie

tel 00 44 20 7613 3113
fax 00 44 20 7613 3134
e-mail mail@wwmarchitects.co.uk

Bureau Bouwtechniek
Kammenstraat 18
2000 Antwerpen

tel 03 231 53 95
fax 03 232 78 82
e-mail toon.kalhofer@b-b.be

Dirk Jaspaert
Leopold Ruelenstraat 27
3010 Kessel-lo

tel 016 355 160
e-mail dirk.jaspaert@chello.be

BVBA Paul Deroose
Stationstraat 166
8490 Jabbeke

tel 050 812397
fax 050 812460
e-mail paul.deroose@pandora.be