



TV WESP OPEN OPROEP BS DE KLARE BRON

BUREAUSAMENSTELLING

TV WESP

Bert Parton, Ir.Arch.
Roel Stessens, Ir.Arch - Stedenbouwkundige
Kathleen Van de Werf, Ir.Arch - MA Housing and Urbanism

Middelweg 28
3001 HEVERLEE
T 0479.68.30.02
kvandewerf@yahoo.com

voor dit project wordt het team versterkt met:

Illustraties

Brecht Verstraete, Ir.Arch.
Vier-septemberdagen-laan 19
1210 BRUSSEL

Stabiliteit

Jo Deflander, Ir.Arch.
Haachtsessesteenweg 537
1910 KAMPENHOUT
T 016.65.90.74

Referenties van uitgevoerde studies stabiliteit voor scholen en openbare gebouwen:

sportcentrum Stad Leuven, Heverlee
culturele infrastructuur, Opvelp
gemeenteschool, Leefdaal
KUL, Leuven
OLV-Hemelvaart, Erembodegem
Sporthal De Naeyer, Heverlee
CAW-huis, Leuven
gemeentelijke kleuterschool, Waasmont
gemeentelijke sportinfrastructuur, St-Joost-Ten-Node
basisschool, Geetbets

...

Technieken

BSTK Ingenieursbureau BVBA
Aarschotsebaan 139
1910 KAMPENHOUT
T 016.30.15.00

Referenties van uitgevoerde studies technieken en/of stabiliteit voor scholen:

Heilig Hart Instituut, Heverlee
De Nayer, St. Kat. Waver
IHAM, Mechelen
Diverse werken voor de KUL, Leuven
PVCO, Hasselt
LUC, Diepenbeek
Gemeenschapsonderwijs KTA, Vilvoorde
Centrale Scholencomplex, Herentals
St. Jozef, Kontich
De Kraal, Herent
Parkschool, Leuven
Gemeenteschool, Boortmeerbeek
BUSO school Katrinahof, Antwerpen
Gemeenteschool, Hoegaarden

....



LEEFSCHOOL DE KLARE BRON - EEN ONTWERP OP DUBBELE SCHAAAL

Zowel het grootschalige (de site) als het kleinschalige (de klas) zijn belangrijke bouwstenen in dit ontwerp. Het ontwerp probeert te werken vanuit deze twee ontwerpschalen.

Eén paviljoen, in een groene omgeving, als school op schaal van het kind (fig. 1-2)

- De huidige klassen hebben een zeer rechtstreekse relatie met de groene buitenruimte. Bomen, aarde en gras maken, doorheen spel en schoolactiviteiten, deel uit van de dagelijkse ervaringen van het kind. Les krijgen in deze groene omgeving is een wervend beeld voor de leefschool. Deze directe relatie met de groene omgeving is ruimtelijk een belangrijk uitgangspunt in het ontwerp.
- De huidige klassen staan verspreid over het terrein. Door de klassen onder te brengen in één volume ontstaat er op het terrein meer ruimte voor buitenplekken met een specifiek karakter.
- Het gebouw wordt opgevat als een landschappelijk volume dat zoveel mogelijk probeert in te gaan op de karakteristieken van het terrein en zijn omgeving. Het gebouw wil niet bruuskeren in zijn omgeving. Door een weloverwogen inplanting van het gebouw op het terrein, ontstaan er veel en gevarieerde relaties tussen binnen- en buitenruimten. Het gebouw plooit zich aan de zijde van de Vandenbemptlaan terug en creëert zo ruimte voor een groene massa. Dit groen betekent een functionele en ruimtelijke meerwaarde voor zowel de school als zijn omgeving. Het wordt een speelbos voor de kinderen, een buffer voor de omgeving en een groen scherm voor de Vandenbemptlaan.
- Hoogteverschillen in het terrein zijn aangrijpingspunten om zowel zichtrelaties met de omgeving als speelse bewegingen in het gebouw te laten ontstaan.
- Het ontwerp richt zich volledig naar zijn gebruikers. Het ontwerp is één paviljoen met een gelijkvloerse klas voor ieder kind. Trappen worden enkel gebruikt wanneer zij een meerwaarde zijn in het gebruik voor spel en educatie. Het samenspel van hellingen, plateau's en openingen creëren contrasterende ruimten (dynamisch-rust, hoog-laag, open-besloten, licht-donker) die aansluiten bij het pedagogische project. Alle delen van het gebouw zijn toegankelijk via hellingen.
- Vanaf de schoolingang tot in de klas krijgt het kind steeds variërende indrukken. Groene relaties, weidse zichten en contrasterende ruimten maken het toekomen en het gebruik van het gebouw minder 'schools'. Het wordt een tracé, een verhaal.

Een school met twee gezichten (fig. 3-6)

- De school wordt omgeven door twee straten van verschillende hiërarchie. De Kardinaal Mercierlaan heeft een belangrijke verbindingfunctie voor Leuven met de campus van de KUL, een aantal wijken van Heverlee en de Zuidelijke Dijlevallei. De Vandenbemptlaan heeft een belangrijke onsluitende functie op



fig.1: bestaande relatie met het groen als kwaliteit



fig.2: één paviljoen in een groene omgeving

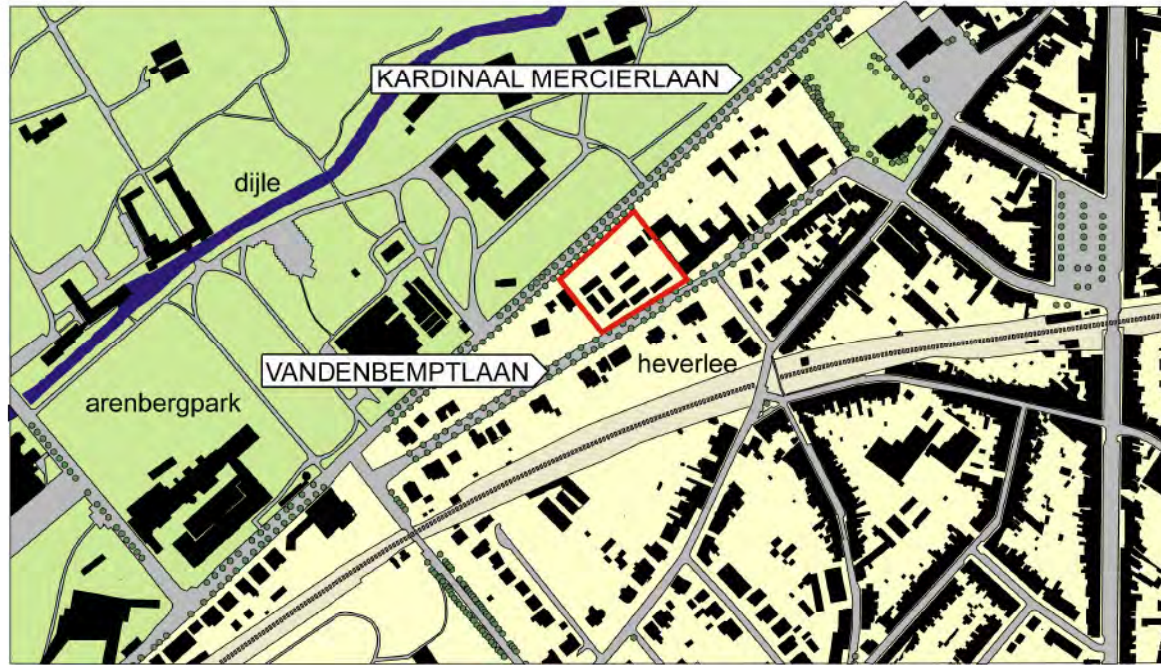
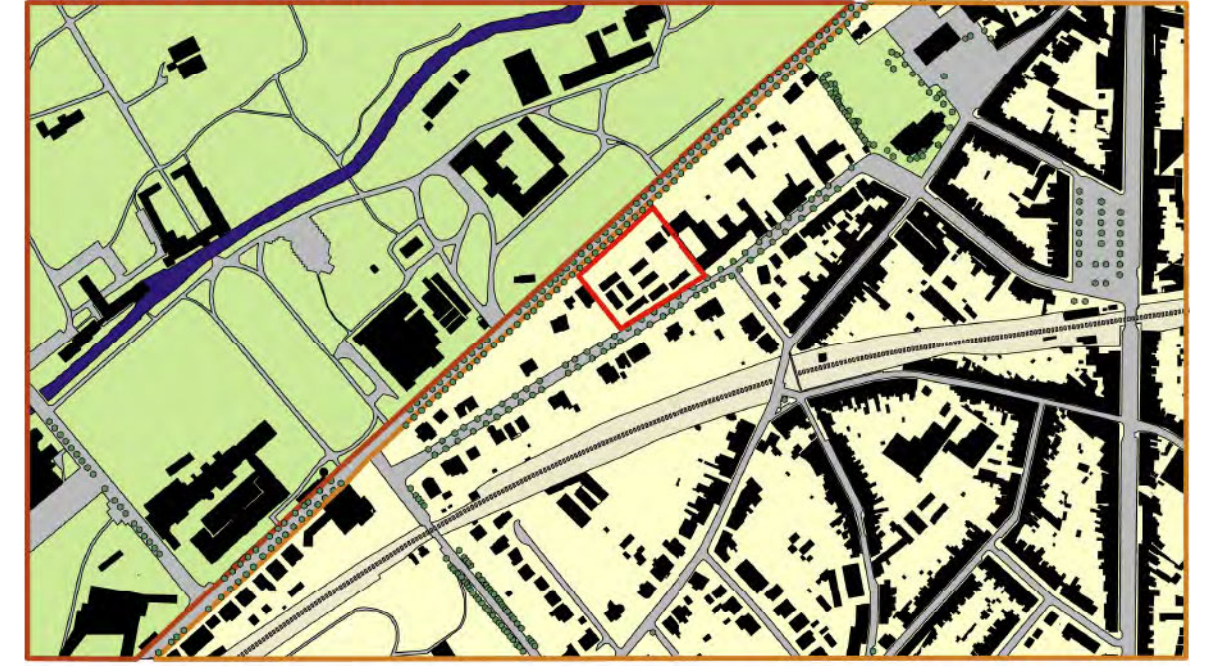


fig.3: een school met twee gezichten - verkeerskundig

GROOTSCHALIGE ELEMENTEN



KLEINSCHALIGE ELEMENTEN

fig.4: een school met twee gezichten - stedenbouwkundig



fig.5: zijde Kardinaal Mercierlaan - een (ge)zicht naar het Arenbergpark



fig.6: zijde J. Vandenbemptlaan - een laan met groen karakter

schaal van de wijk. De school ontsluiten langs de twee zijden, zoals nu ook al het geval is, is dan ook evident. De bestaande helling naar de school, aan de Kardinaal Mercierlaan, heeft een hellingsgraad van vijftientig procent en is noch vlot toegankelijk noch veilig. Zowel de hellingsgraad als de aanleg worden in het ontwerp aangepast aan de fietsgebruikers. De stad Leuven denkt er over om in deze eenrichtingsstraat een busbaan aan te leggen die in twee richtingen gebruikt kan worden. Het belang van deze toegang kan in de toekomst dus toenemen.

- Stedenbouwkundig ligt de school op de grens van twee verschillende schalen. Enerzijds herbergt de zijde Kardinaal Mercierlaan een aantal grootschalige elementen die een bovenlokale functie vervullen (de campus van de KUL, het Arenbergpark, IMEC, Stade Leuven). Anderzijds ligt het domein van de school in de kavelstructuur van de Vandenbemptlaan. De school kan een scharnierfunctie opnemen tussen deze twee schalen.
- Via het ontwerp wordt de school visueel meer aanwezig in de Kardinaal Mercierlaan. De school krijgt hierdoor een (ge)zicht naar het Arenbergpark. De school wordt zichtbaar van op de Kardinaal Mercierlaan en krijgt omgekeerd een weids zicht op het groene Arenbergpark.
- De Vandenbemptlaan heeft een zeer groen karakter. Dit wordt deels gecreëerd door de bomen langs de rijweg op het openbaar domein, maar zeker door de groene voortuinen van de losstaande woningen in de laan. Het ontwerp wil dit groene karakter van de straat optimaal behouden en versterken. De bomenrij en de haag op het schooldomein langs de Vandenbemptlaan is een wezenlijk element in het straatbeeld. Het behoud hiervan is dan ook evident. Door de school deels in te planten aan de zijde van de Kardinaal Mercierlaan kan een grotere massa groen gevormd worden langs de Vandenbemptlaan.

Aankomen op het schoolplein in het hart van de school (fig. 7)

- Een schooldreef verbindt de Kardinaal Mercierlaan met de Vandenbemptlaan over het domein van de school. Het toekomen en vertrekken gebeurt niet meer aan de schoolpoort langs de straat maar in het hart van de school. De gevel van de villa, de polyvalente ruimte en het kleutergebouw geven het schoolplein een geborgen karakter. Op dit schoolplein, onder het dak van aangeplante bomen, gaan leerlingen de leefschoon binnen en kunnen wachtende ouders rustig praten met elkaar of met de leerkrachten.
- De materialisatie van de schooldreef en het schoolplein wordt afgestemd op deze activiteiten van aankomen, vertrekken, afscheid nemen en ontmoeten: banken, fietsenstalling, groenaanleg, bomen, parkeerplaatsen,...
- In samenspraak met de stad Leuven kan de directie beslissen om de helling en de verbinding tussen de Kardinaal Mercierlaan en de Vandenbemptlaan open te stellen voor de omwonenden.

De polyvalente ruimte als scharnier voor de school (fig. 8)

- De lagere school ligt aan de zijde van de Kardinaal Mercierlaan, de kleuterschool voor de villa aan de zijde van de Vandenbemptlaan.

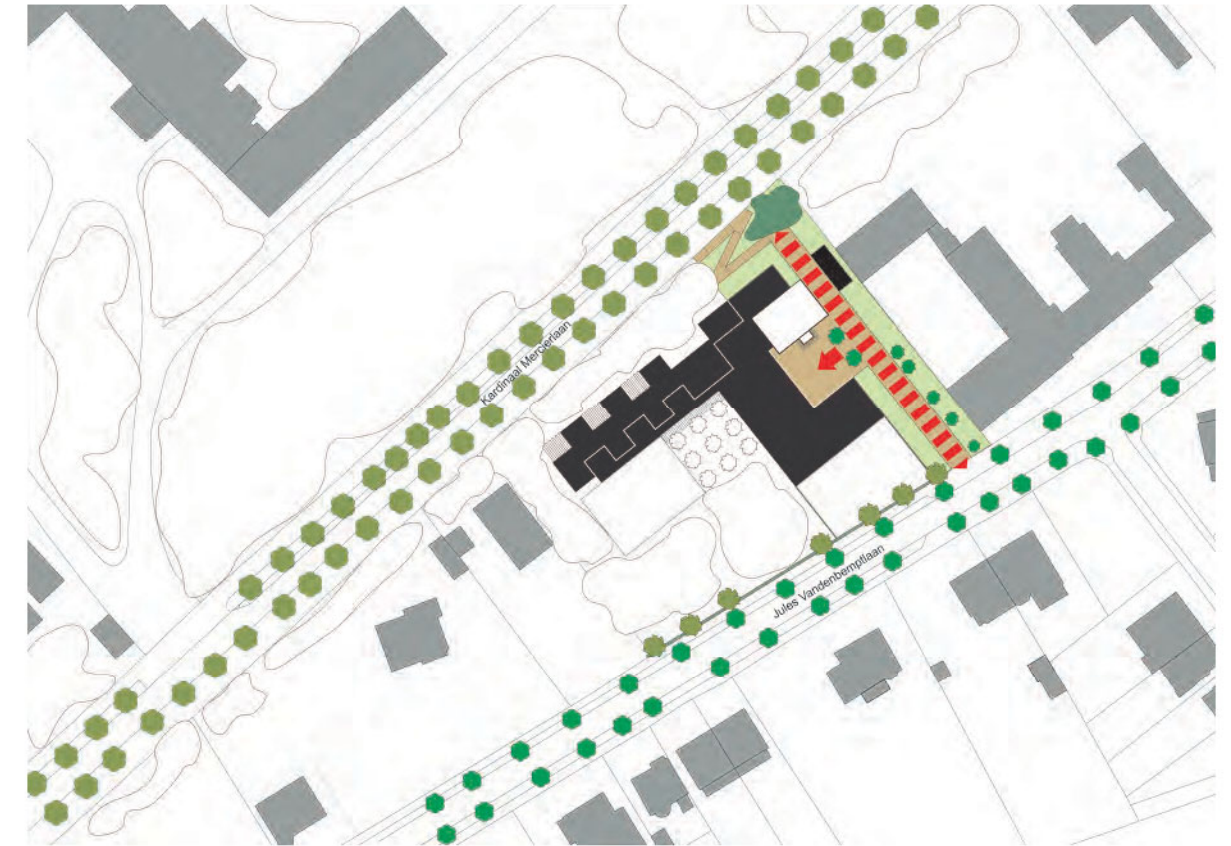


fig.7: aankomen op het schoolplein in het hart van de school

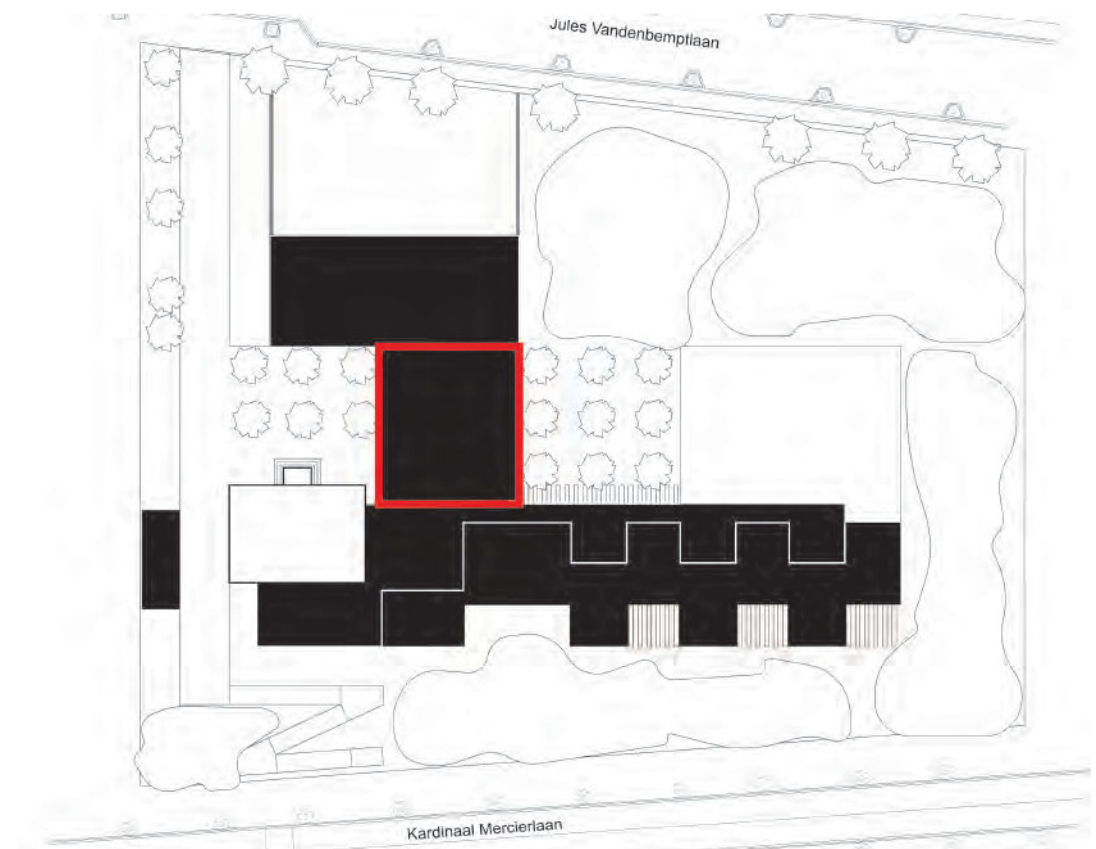


fig.8: de polyvalente ruimte als scharnier voor de school

De polyvalente ruimte is het bindend element tussen deze twee leeftijdsgroepen. Transparante wanden in de polyvalente ruimte maken de achtergelegen boomgaard en speelplaats zichtbaar tot op het schoolplein.

- De polyvalente ruimte is de kern van de school. Ze is de plaats waar de leerlingen de school binnenkomen en vormt de schakel tussen de lagere school, de kleuterschool, de groepsruimte, de refter, lerarenkamer en de villa. De polyvalente ruimte wordt ingericht als een flexibele ruimte die de spil is van het dagelijkse schoolgebeuren.
- Activiteiten die in de klassen niet mogelijk zijn (vrij spel, fietsen, dansen, turnen, toneel,...) kunnen verplaatst worden naar deze polyvalente ruimte. Eveneens kunnen er activiteiten voor grotere groepen leerlingen plaatsvinden (poppenkast, Sinterklaasfeest, vertelnamiddag, filmvoorstelling, weekafsluiter zoals een dans of een lied). Voor jaarlijkse evenementen (schoolfeest, carnaval, tentoonstelling, oudercontact, infosessie,...) met bezoek van ouders, familie en vrienden is een tijdelijke uitbreiding naar het schoolplein en de boomgaard mogelijk.
- Het hoogteverschil in het terrein tussen de lagere school en de kleuterschool wordt opgevangen in de polyvalente ruimte. Hierdoor wordt de ruimte opgedeeld in twee plateau's. Het hoogteverschil van één meter wordt uitgespreid in een aantal zittreden die gebruikt kunnen worden in les en spel. Hellingen, trappen en plateau's creëren plekken die meegenomen kunnen worden in het pedagogische project: in de projecten van de leefgroepen, het spel van kinderen, lichamelijke opvoeding ... Het verhoogde deel kan als podium gebruikt worden bij voorstellingen. Omgekeerd kunnen de zittreden dienst doen als tribune voor de kinderen bij een vertelnamiddag. De opsplitsing in twee plateau's biedt zowel de leerlingen van de lagere school als de kleuters een eigen overdekte speelruimte bij slecht weer.
- Door de wand naar de achtergelegen boomgaard deels open en deels gesloten te houden is het mogelijk activiteiten die daglicht of verduistering vereisen, toch gelijktijdig te organiseren in deze ruimte. Een gordijn deelt dan de ruimte op in twee delen. Aan de ene zijde kan een film vertoond worden en aan de andere zijde kan er een groepsactiviteit plaats vinden.
- Zowel de wand aan boomgaard als die aan het schoolplein kan geopend worden. Op die manier kunnen deze buitenruimen betrokken worden op de binnenruimte. De bruikbare oppervlakte van de polyvalente ruimte kan op deze manier tijdelijk vergroot worden.

Expansieruimten voor de leefschoon (fig. 9)

- Tussen de polyvalente ruimte en de levensbeschouwelijke klassen bevindt zich de groepsruimte. Deze ruimte is een meer besloten ruimte en ligt verzonken ten opzichte van de achterliggende levensbeschouwelijke klassen. Het is de plaats waar de klas, op de tatamimat, de treden en de omgaande hellingen rondom de leerkracht kan gaan zitten. De ruimte nodigt uit om in een andere sfeer dan in de klas met elkaar te praten, te spelen of samen te eten. De beslotenheid van de zitput, een tatamimat als zachte ondergrond, de hoge ruimte met bovenlicht uit het dak en de oude gevel van de villa dragen allemaal bij tot het specifieke karakter van deze ruimte.

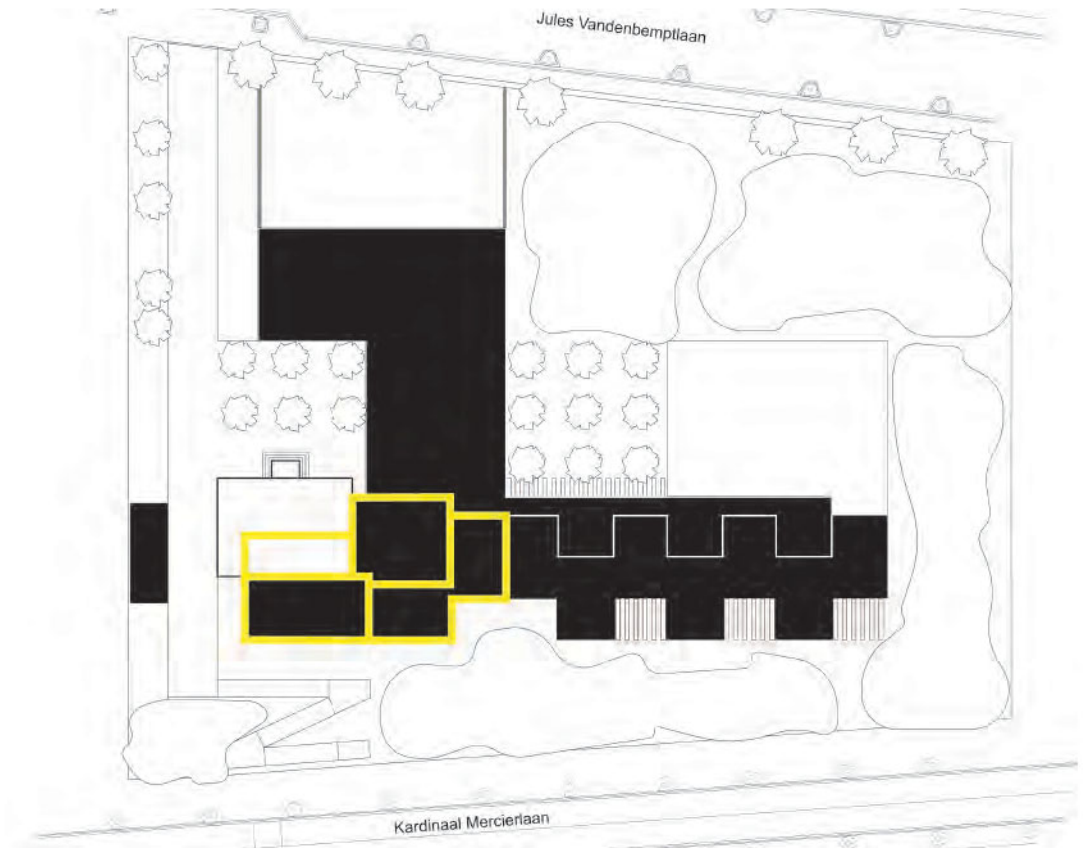


fig.9: expansieruimten voor de leefschoon

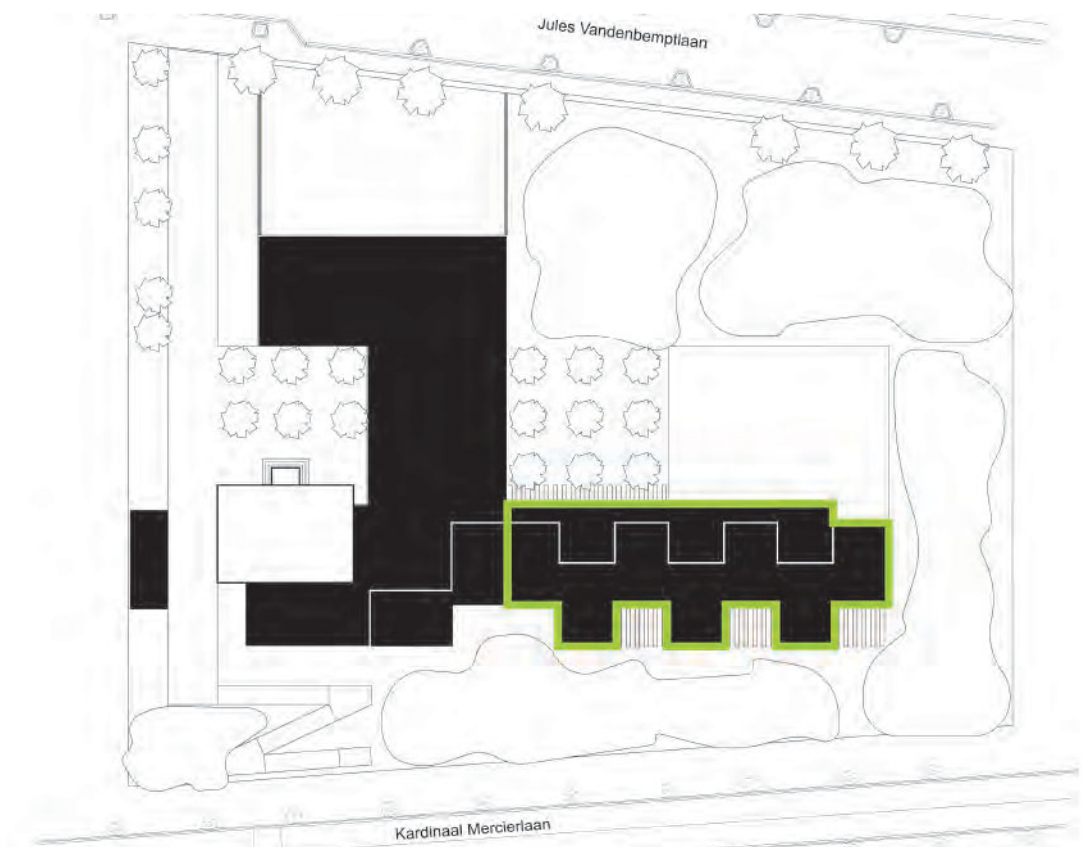


fig.10: de lagere school - klassen gescharnierd rond buiten- en binnenpatio

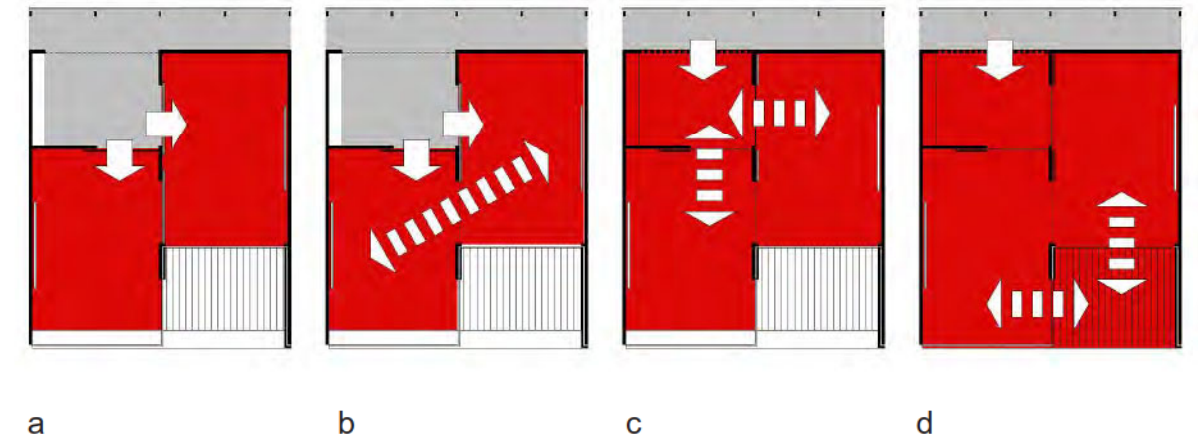
- Door de levensbeschouwelijke klassen te plaatsen in de overgangszone tussen de klaslokalen, de gemeenschappelijke ruimte en de administratie kunnen ze ook gebruikt worden als takenklas, vergaderruimte, logopedie,...
- De refter wordt uitgebreid aan de achterzijde van de villa zodat ze rechtstreeks gekoppeld blijft aan de bestaande keuken. Ze krijgt een panoramisch zicht op het groen van het Arenbergpark. De leerlingen bereiken deze refter via een helling die vertrekt vanuit de polyvalente ruimte.
- De lerarenkamer krijgt een plaats op de gelijkvloerse verdieping van de villa. Ze is vlot bereikbaar vanaf het schoolplein en is gelegen op het kruispunt van de administratie in de villa, de refter en de gang naar de lagere school. Vanuit de lerarenkamer heeft men zicht op, en toegang tot, de gang van de lagere school, de polyvalente ruimte, het schoolplein en de refter. Voor vergaderingen kan men de ruimte uitbreiden door de schuifdeur tussen de lerarenkamer en de naastgelegen refter te openen.

Lagere school: klassen gescharnierd rond buiten- en binnenpatio
(fig. 10-11)

- Van de polyvalente ruimte vertrekt een gang die meer is dan een traditionele schoolgang. Het is een galerij die aan de ene zijde rechtstreeks uitgeeft op de boomgaard. Aan de andere zijde bevinden zich binnenpatio's die toegang geven tot de klassen. Deze galerij vormt de ruggengraat van de lagere school.
- De klassen zijn zo geschakeld dat ze per leefgroep naar elkaar opengesteld kunnen worden. Een schuifdeur tussen de twee klassen kan geopend worden tijdens de namiddagen van het projectonderwijs.
- De bruikbare oppervlakte voor deze projectnamiddagen kan nog vergroot worden. Een binnenpatio langs de galerij schakelt namelijk twee klassen van één leefgroep. Deze binnenpatio's zijn hoger dan de klassen en krijgen op een aangename manier bovenlicht door hoger gelegen ramen. Een gordijn maakt de binnenpatio afsluitbaar naar de galerij. De flexibele wanden van de twee klassen kunnen vervolgens opengesteld worden. De binnenpatio wordt dan deel van de klassen. De binnenpatio kan door leerlingen ingericht worden rond de thema's van de projecten. Vanuit de galerij krijgt elke leefgroep op deze manier een herkenbare (id)entiteit binnen de school.
- Elke klas geeft eveneens uit op een buitenpatio. Deze zorgt ervoor dat de buitenruimte en het groen tot in de leefsfeer van de klassen gebracht worden. De buitenpatio kan per leefgroep ingevuld worden en aansluiten bij het educatief project van de leefgroep (kruidentuin, speelruimte, buitenklas,...).
- De binnenpatio, buitenpatio en twee klassen vormen op deze manier één module. Deze kan eenvoudig getransformeerd worden van zijn minimale verschijningsvorm (één klas) naar een leefruimte die driemaal zo groot is (twee klassen met de twee patio's).

Een speelpatio voor de kleuters (fig. 12)

- De gang van de kleuters staat in directe relatie met de polyvalente ruimte. Het dak van de school wordt overal op dezelfde hoogte voorzien.



- a. 2 klassen
- b. 1 leefgroep
- c. 1 leefgroep met binnenpatio
- d. 1 leefgroep met binnen- en buitenpatio

fig.11: een flexibele module per leefgroep

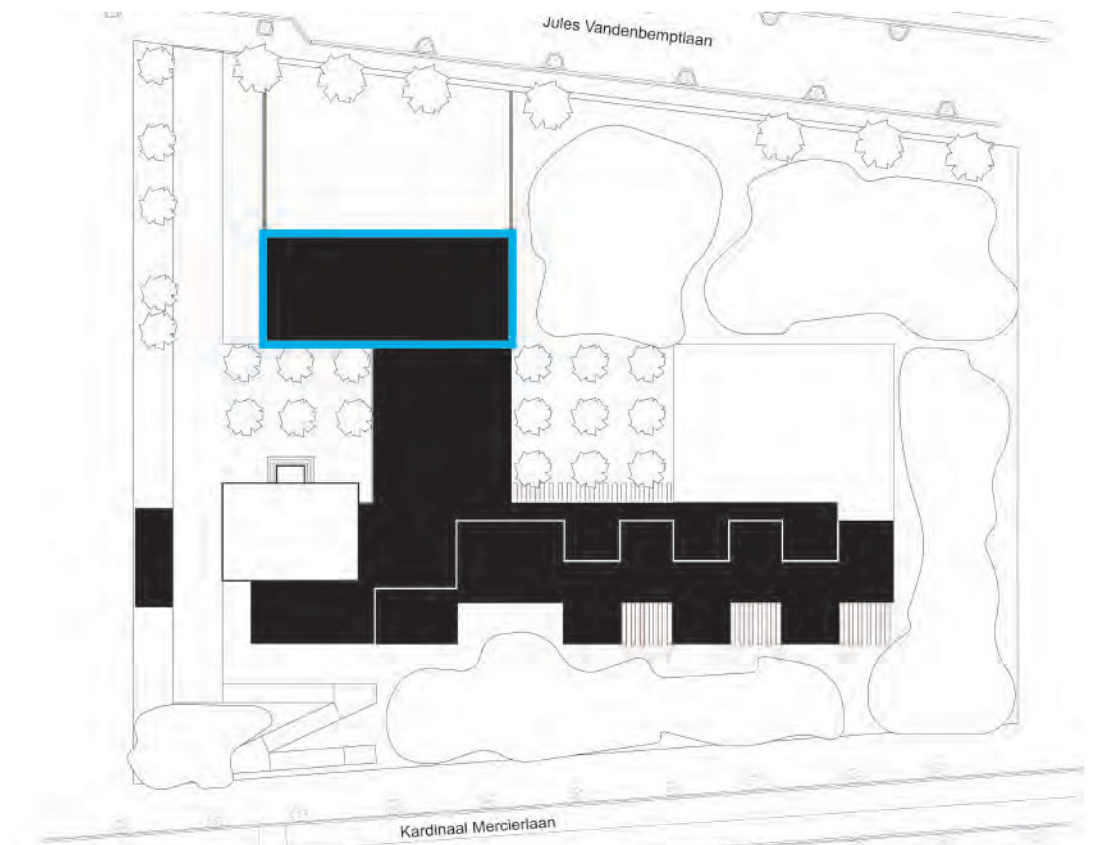


fig.12: een speelpatio voor de kleuters

Daar de kleuterklassen hoger op het terrein liggen krijgt dit gedeelte van de school op een natuurlijke manier een meer geborgen karakter door een lagere plafondhoogte.

- De toiletten voor de kleuters zijn zowel bereikbaar vanuit de klassen, de polyvalente ruimte als van op de speelplaats.
- Elke klas geeft rechtstreeks uit op de speelplaats van de kleuters. De speelplaats vormt het verlengde van de leef sfeer van de kleuters. Ze wordt uitgewerkt als een speelpatio met vier wanden. Zo refereert ze naar het bestaande kleuterdorp. Door plaatsing van twee muren en het behoud van de groene wand, gevormd door de haag en de bomen, krijgt de speelpatio een intiem en speels karakter.

De speelplaatsen, boomgaard, schoolplein en speelbos als buitenkamers voor de school (fig. 13)

- Het schoolgebouw wordt volledig omgeven door groene ruimten.
- De lagere school ligt vijf meter boven de Kardinaal Mercierlaan en kijkt daardoor uit op het groene Arenbergpark. De oriëntatie van zowel de klassen, de buitenpatio's als de refter worden hier dan ook op afgestemd.
- De groene ruimte tussen de polyvalente ruimte, de galerij en de speelplaats van de lagere school kan aangelegd worden als een grootschaligere groene educatieve buitenruimte. Deze kan aangelegd worden als een boomgaard die het groene hart van de school vormt.
- Het bestaande speelbos wordt uitgebreid en omarmt de school zodat het toegankelijk is voor alle leeftijdsgroepen. Ze vormt het groene gezicht van de school naar de Vandenbemptlaan toe.
- De speelplaatsen zijn zo ingeplant op het terrein dat ze geen conflicten veroorzaken (lawaai, beweging en verstrooiing) tussen spelende en lerende kinderen.

De school morgen (fig. 14)

De fysische norm bepaalt dat de school in de toekomst nog een vierhonderdtal vierkante meter kan uitbreiden. Door deze uitbreiding te voorzien aan de zijde van de Vandenbemptlaan worden de boomgaard en de speelplaats van de lagere school buitenpatio's binnen de school. De aangeduide zoekzone is ongeveer achthonderd vierkante meter. Binnen deze zoekzone zal een toekomstige uitbreiding aantakken op de bestaande kleutergang en polyvalente ruimte. Door deze gang te verlengen krijgt de uitbreiding een aangename relatie met de boomgaard. Aan de zijde van de Vandenbemptlaan dient de typologie van de straat gerespecteerd te worden. Een groene voortuin vormt het gezicht van de school.

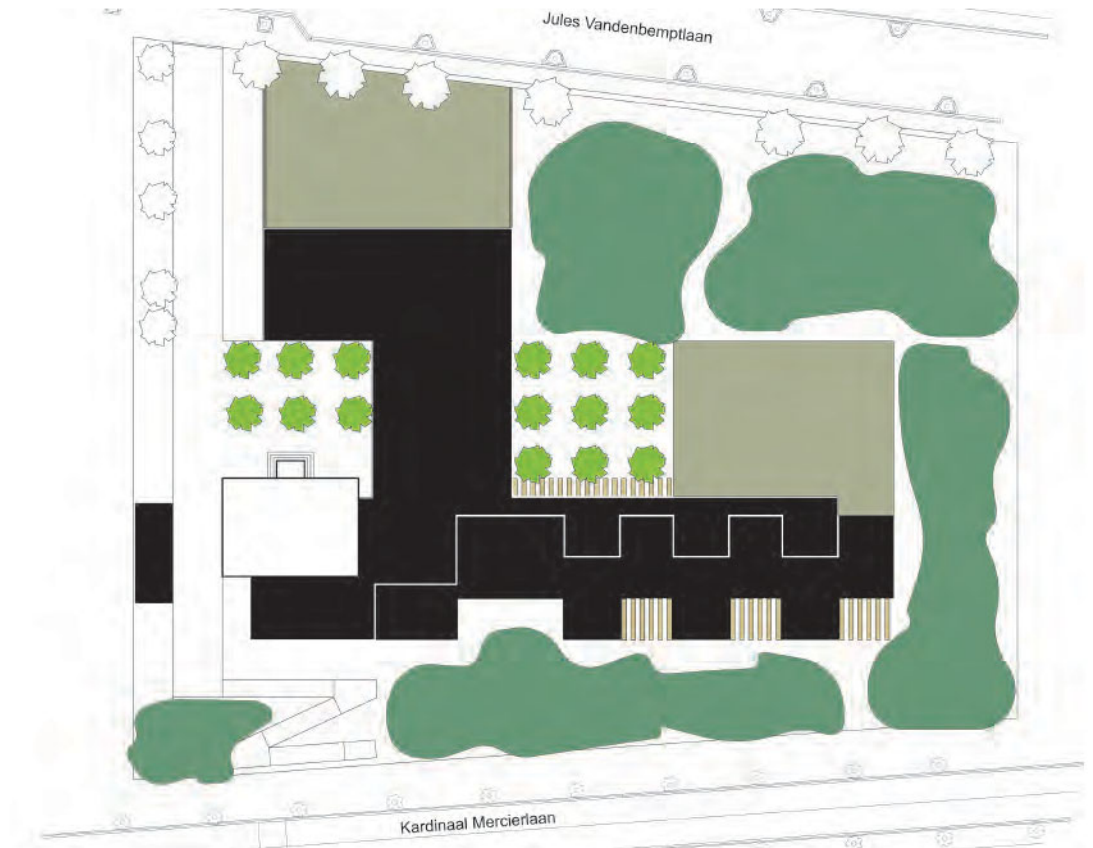


fig.13: de speelplaatsen, boomgaard, schoolplein en speelbos als buitenkamers voor de school

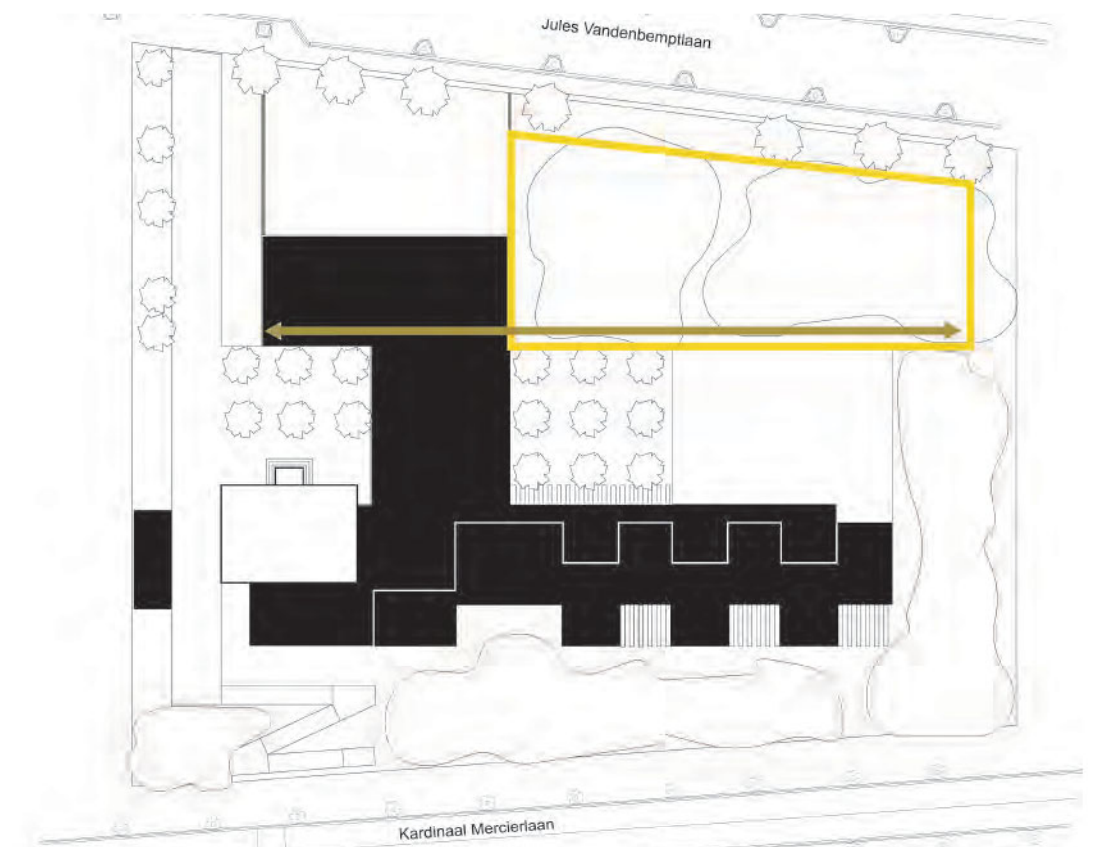


fig.14: de school morgen - masterplan



zicht van J. Vandenbemptlaan naar schoolplein en schooldreef

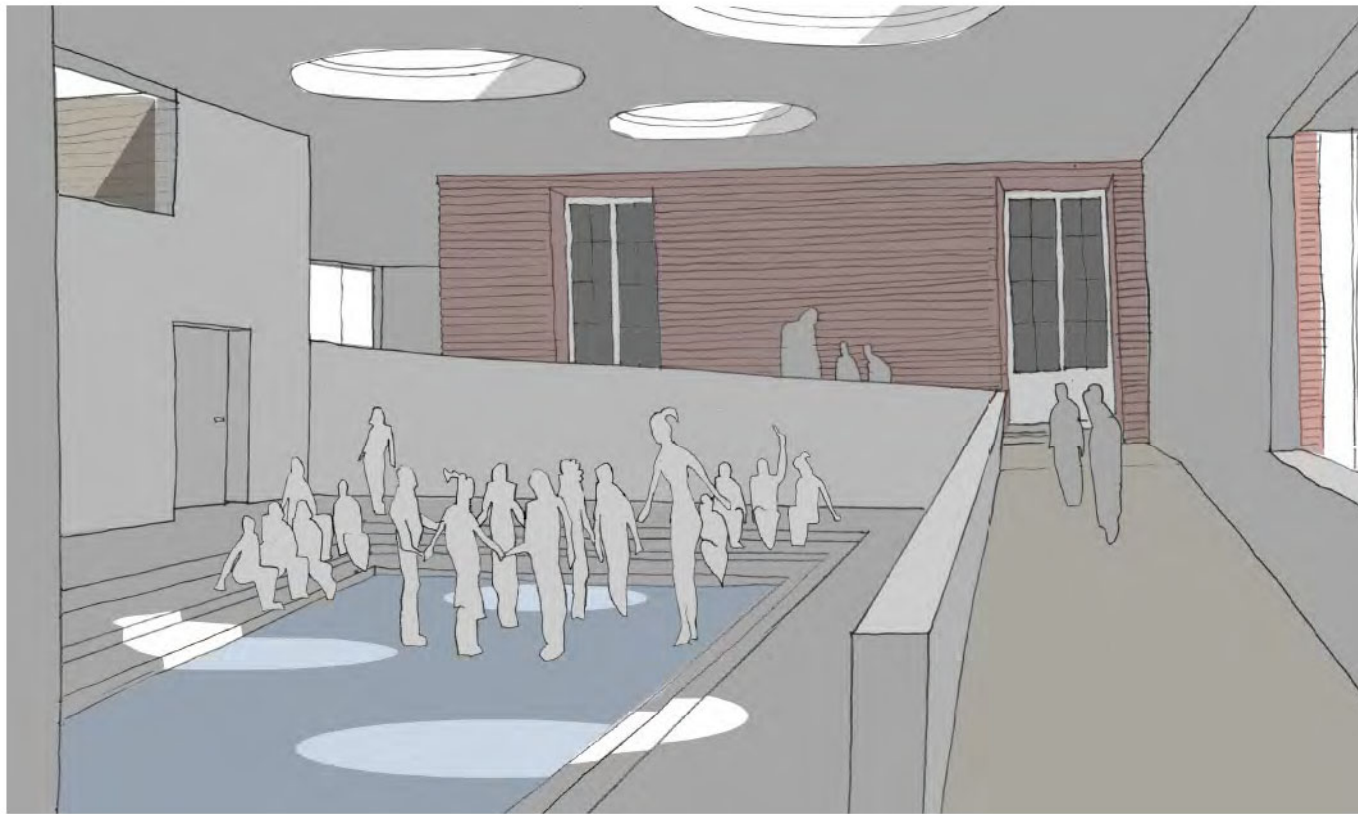


zicht van Kardinaal Mercierlaan naar de Klare Bron



zicht van speelplaats BS naar boomgaard

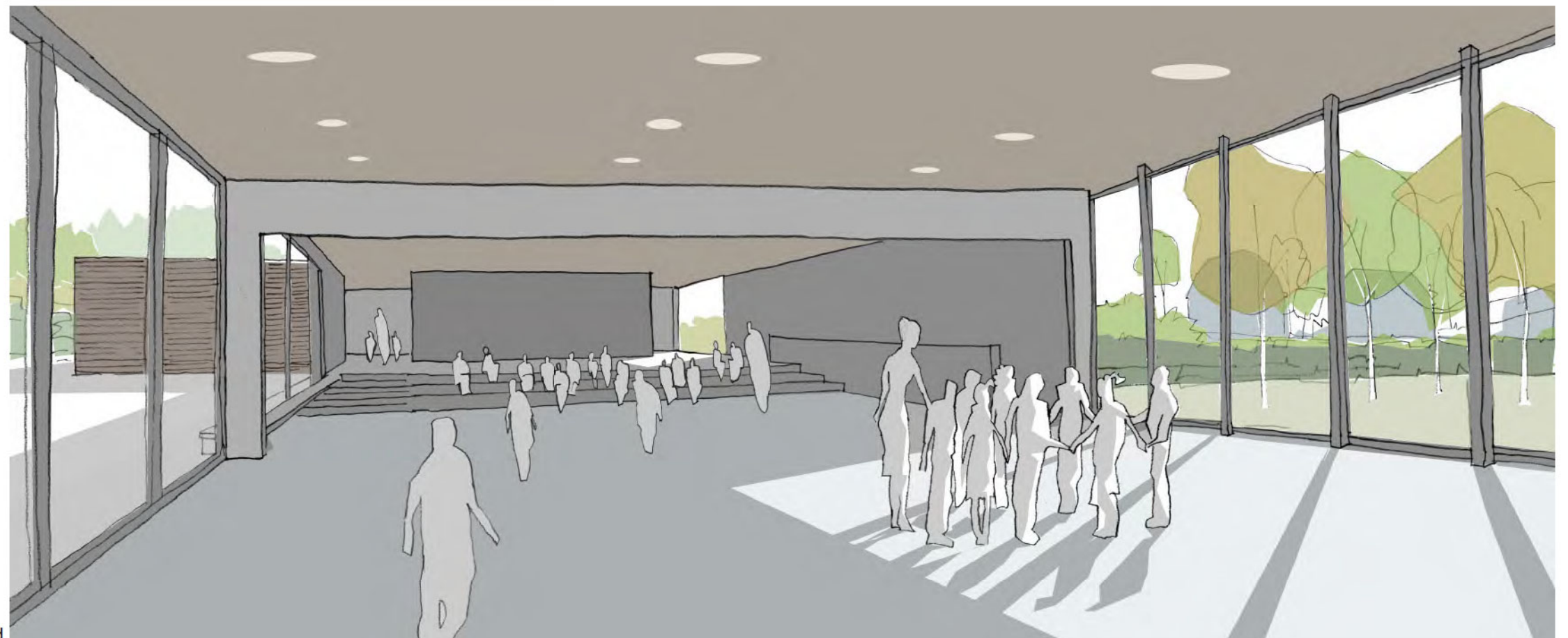




zicht op groepsruimte en helling naar lerarenkamer en refter



zicht van galerij op binnenpatio, klassen en buitenpatio van een leefgroep



zicht op polyvalente ruimte en boomgaard



- 01 polyvalente ruimte
- overdekte speelruimte lagere
- 02 podium
- overdekte speelruimte kleuters
- 03 zittreden
- 04 groepsruimte
- 05 kleuterklas
- 06 natte zone kleuterklas
- 07 uitbreiding refter
- 08 refter villa
- mogelijkheid tot vergaderzaal - uitbreiding leraarkamer
- 09 leraarkamer
- 10 inkom villa
- 11 keuken
- 12 afwas
- 13 levensbeschouwelijke klas type 1
- mogelijkheid tot kantoorruimte - taakklas
- 14 levensbeschouwelijke klas type 2
- 15 sanitair lagere - personeel - drinkfontein
- 16 berging 1
- 17 berging 2
- 18 galerij
- 19 klas lagere
- 20 binnenpatio
- gemeenschappelijke binnenruimte leefgroep
- 21 buitenpatio
- gemeenschappelijke buitenruimte leefgroep
- 22 technische ruimte onder uitbreiding refter
- verbinding met technische ruimte villa via
- bestaande kelderdeur

- a schooldreef
- b parkeerzone 13 wagens
- c pad zacht verkeer
- d schoolplein
- e buitenberging
- f toegangshelling
- g speelpatio kleuters
- h boomgaard
- i speelplaats lagere
- j speelbos

