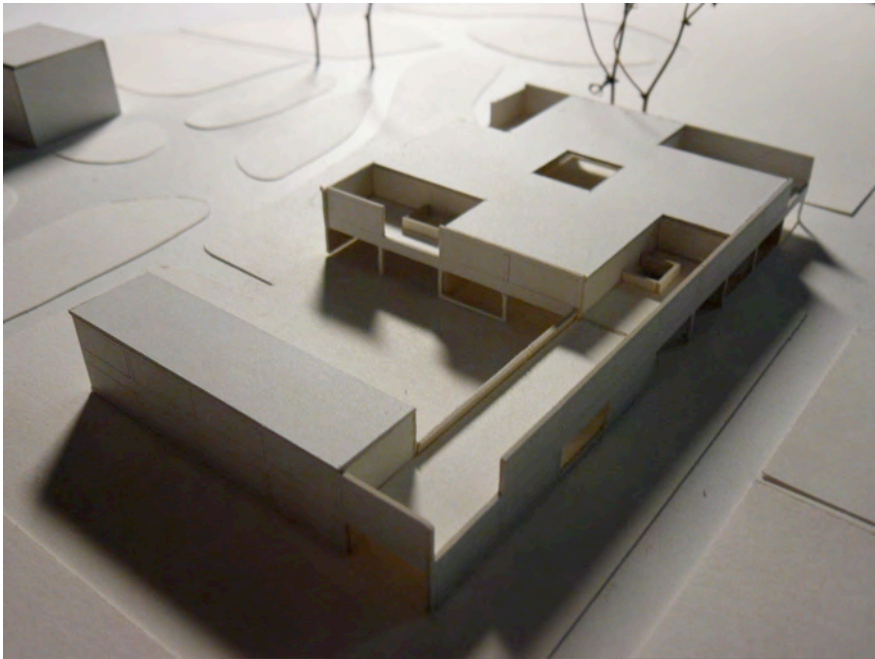
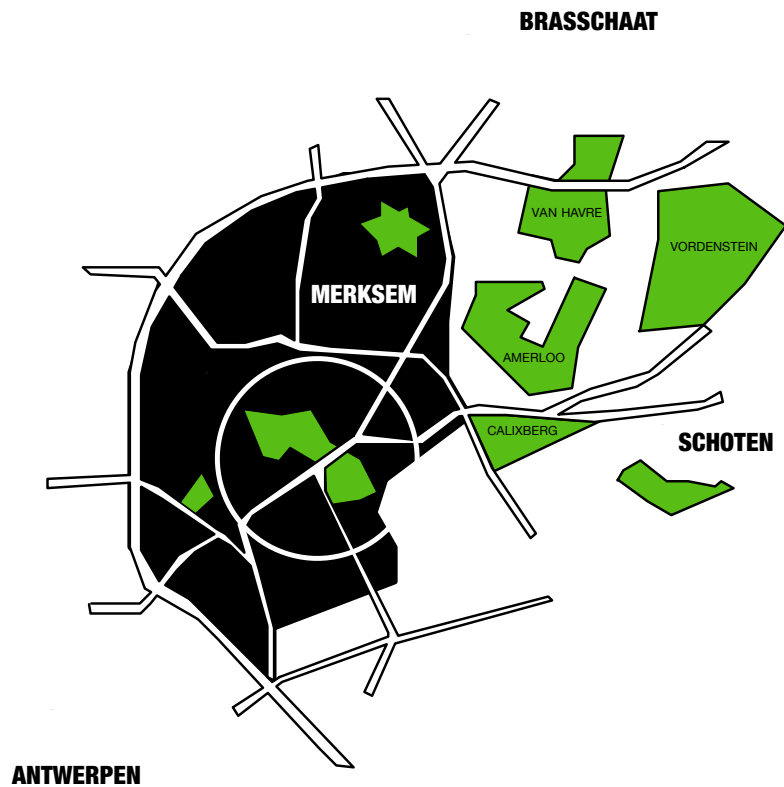


OO 1610 E



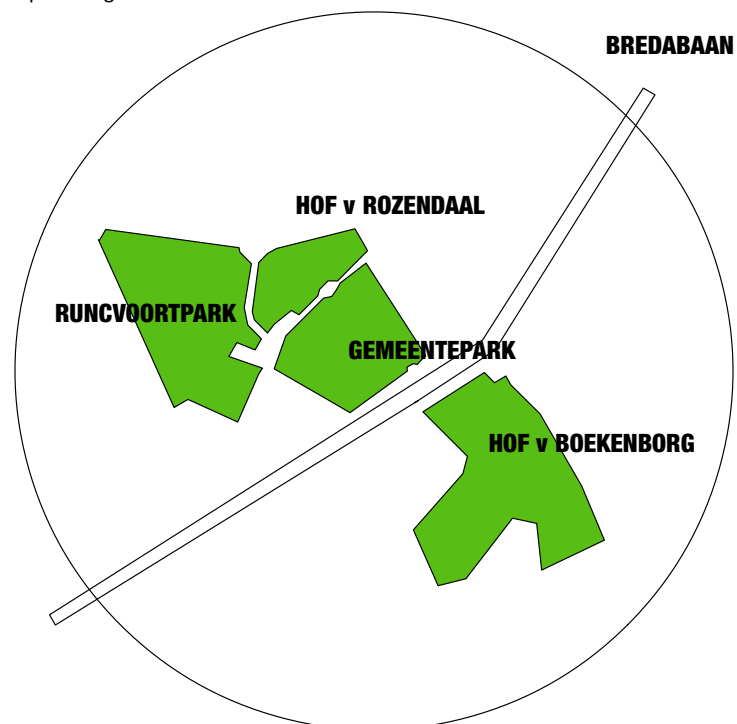
OPEN OPROEP tot kandidatuurstelling
OO 1610 E

Volledige Studieopdracht voor de bouw van een
kinderdagverblijf en stelplaats voor de
groendienst.
Speelpleinstraat te Merksem



Parken in Merksem

De geplande nieuwbouw voor een kinderdagverblijf en een stelplaats voor de groendienst aan de Speelpleinstraat bevindt zich centraal in de parkengordel van Oud Merksem. In de onmiddellijke omgeving van het Kroonplein bevinden zich daar het Runcvoortpark, Hof van Rozendaal, het Gemeentepark en Hof van Boekenborg. Deze 4 parken zijn restanten van de groene gordel met kastelen en buitenhuizen ten noorden van Antwerpen. Merksem is tot op de dag van vandaag een groene gemeente gebleven.

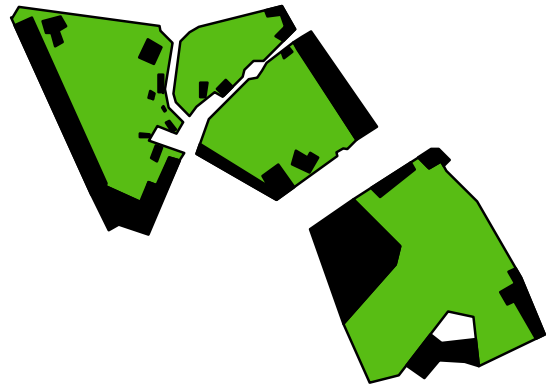


AG VESPA

bouw kinderdagverblijf en stelplaats groendienst

Lintbebouwing

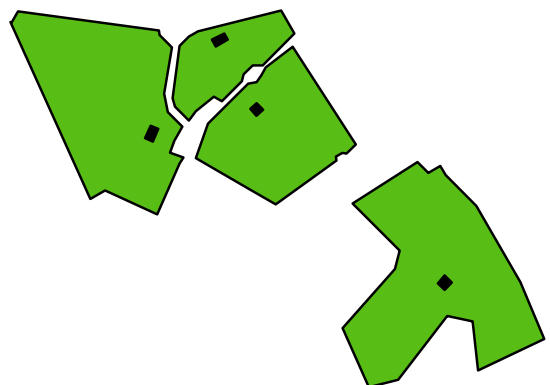
Het inplanten van een nieuw programma in een parkgebied is per definitie problematisch. Een deel van het groen wordt onvermijdelijk weggevlakt. De reflex bestaat om de impact van het nieuwe programma te minimaliseren door dit zoveel als mogelijk langs de openbare weg in te planten. Dit is ook wat de voorbije 60 jaar is gebeurd aan de oost- en westzijdes van het Gemeentepark. Het Runcvoortpark is zo sterk door appartementsbouw omzoomd dat het voor het merendeel van de inwoners van Merksem onbekend terrein blijft. Ook het Hof van Boekenborg is volgens hetzelfde recept grotendeels ingedamd. Het gevolg van deze strategie is dramatisch voor de beeldkwaliteit van de stad: het kwartet van parken dat in belangrijke mate de identiteit van Merksem bepaalt, is gaandeweg omheind en aan het oog onttrokken door een resem lintbebouwingen.

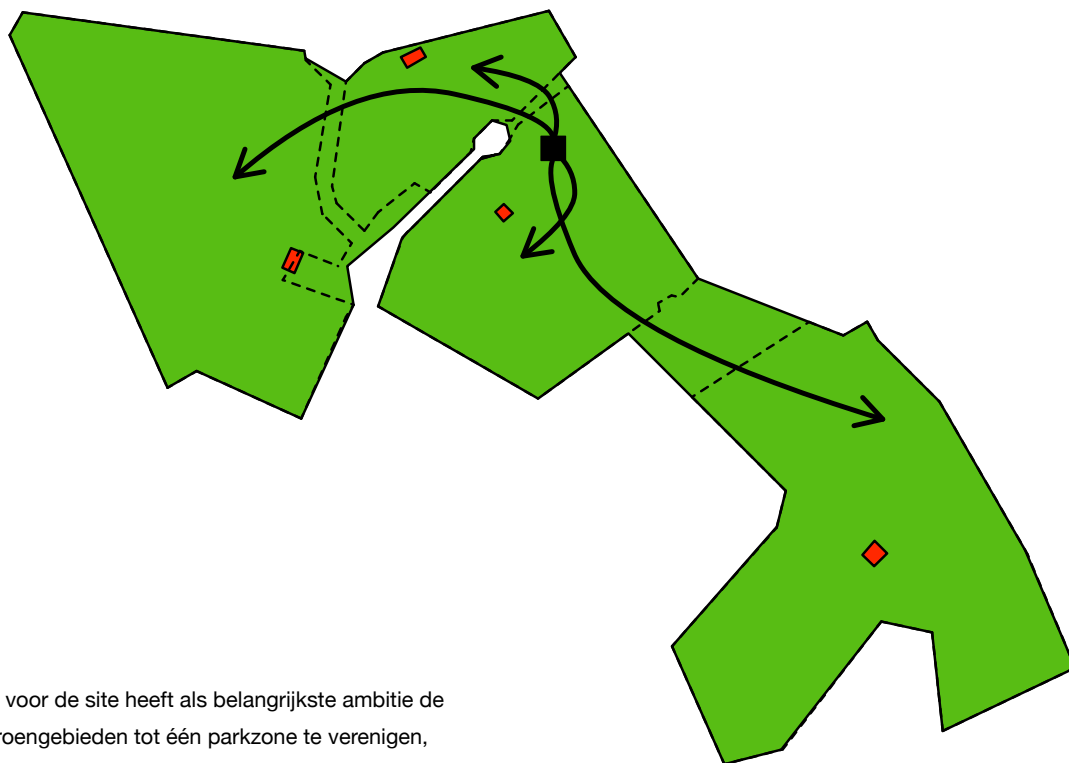


Parkvilla

Er is nochtans een alternatief, dat aan de essentie en het ontstaan van de parkensite refereert. Het Runcvoortpark, Hof van Rozendaal, Villa Joostens (Gemeentepark) en Hof van Boekenborg zijn parken die stuk voor stuk zijn gevrijwaard gebleven van bebouwing omwille van hun geschiedenis als kasteeltuin van rijke Antwerpenaren die er de voorbije 500 jaar hun parkvilla's bouwden. De typologie van de parkvilla neemt afstand van de straat en buffert de overgang tussen het huis en de openbare ruimte door middel van een oprijlaan en een voortuin.

Deze inplanting offert een deel van de buitenruimte op aan circulatieruimte tussen huis en straat. Het grote voordeel tegenover de klassieke lintbebouwing bestaat er echter in dat de straat in direct contact met de tuin komt te staan, hetgeen de beeldkwaliteit vanop de rijweg sterk ten goede komt. De wegenis wordt een soort van parkweg.





Masterplan

Het Masterplan voor de site heeft als belangrijkste ambitie de vier naburige groengebieden tot één parkzone te verenigen, waardoor dit een schaal krijgt vergelijkbaar met de grote domeinen van het naburige Schoten.

De nieuwbouw kinderdagverblijf en stelplaats groendienst wordt opgevat als een nieuw soort parkvilla die door zijn schaal, functie en inplanting het hart van dit nieuwe, grote parkgebied vormt.

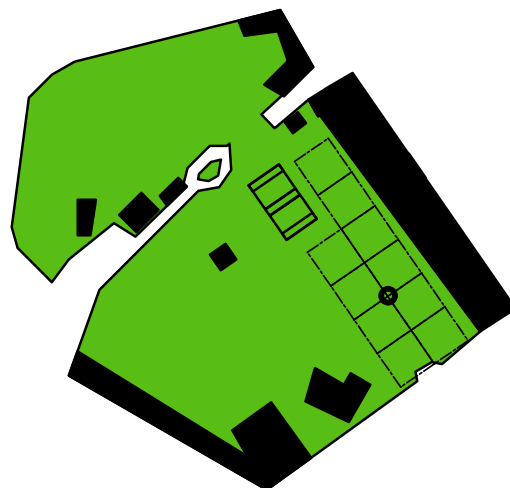
De oude centrale as van de begraafplaats wordt een belangrijke verbindingsweg voor de groendienst.



OO 1610 E

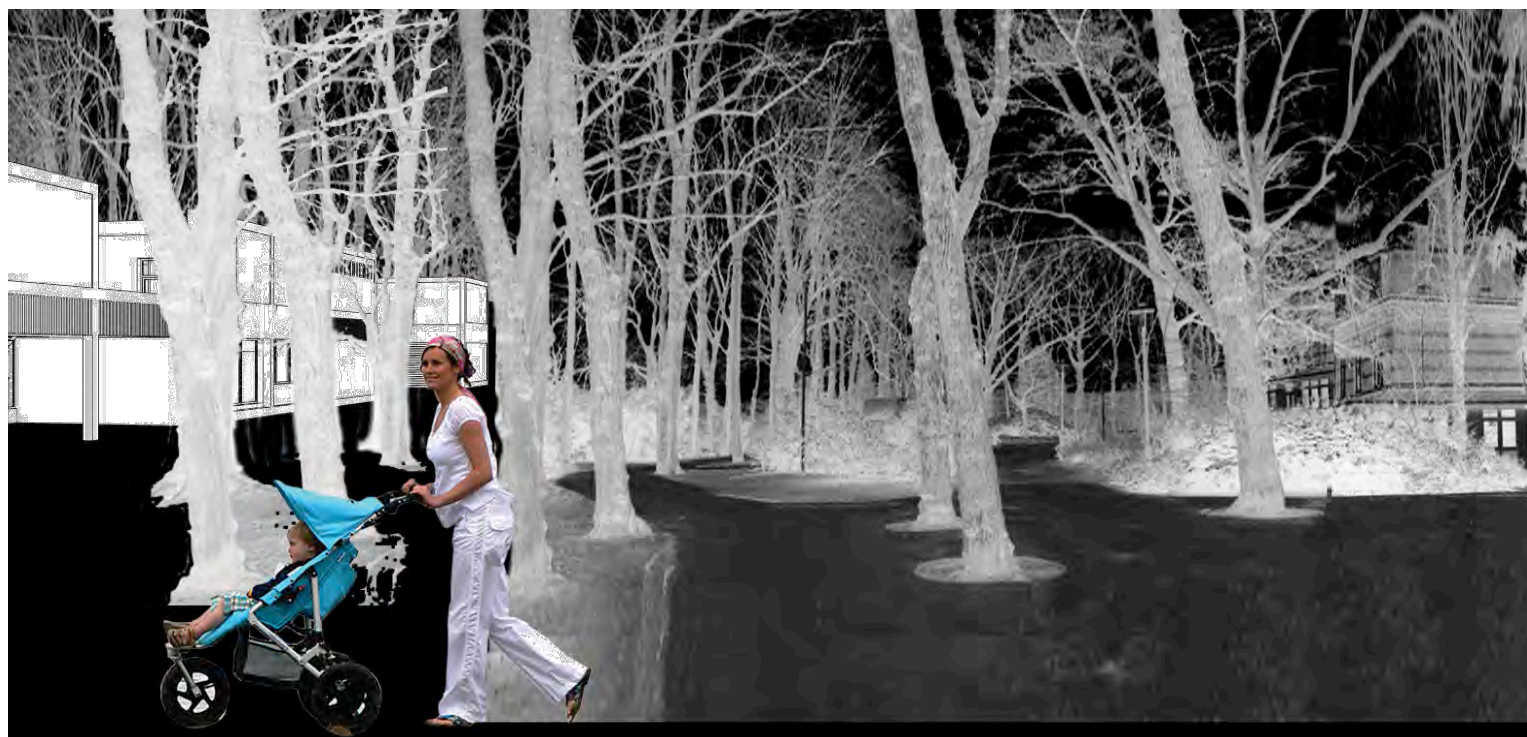
Knip

Een extra argument voor het terugtrekken van de nieuwbouw ten opzichte van de straat is de ambitie van het Stadsbestuur om ter hoogte van de Speelpleinstraat de zogeheten *knip* te realiseren, die Gemeentepark en Hof van Rozendaal koppelt en de Speelpleinstraat opsplijt. Het welslagen van die verbinding is grotendeels afhankelijk van de werkelijke omvang van het contactvlak tussen deze twee parken. Het terugtrekken van de nieuwbouw creëert een soort *voortuin* die deze koppeling realiseert. De dubbele bomenrij aan de oostzijde van de speelpleinstraat vormt de overgang tussen de 2 parken en wordt voorbij de inrit van het Rode Kruis verkeersvrij gemaakt.



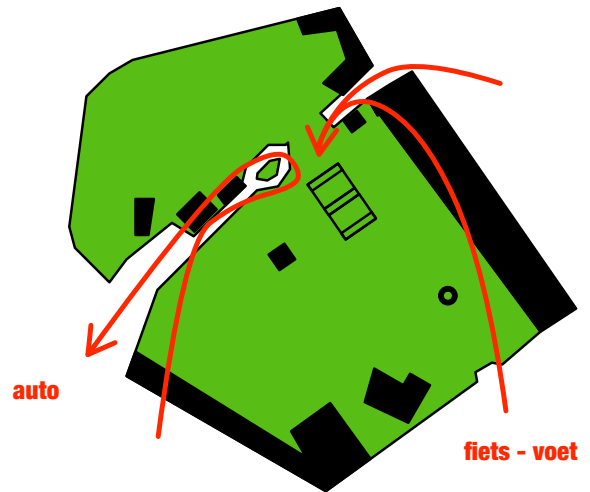
Oriëntatie

Het Gemeentepark en de Speelpleinstraat hebben een oriëntatie die is voortgekomen uit de historisch belangrijke as van de Bredabaan. Ook de oude begraafplaats is volgens deze oriëntatie NW-ZO georganiseerd. Gezien op deze begraafplaats 99 graven en een aantal gedenktekens als monumenten zijn geïnventariseerd, zal deze oriëntatie ook in de nieuwe parkinvulling cruciaal blijven. Het oude lanenpatroon van de uitdovende begraafplaats wordt een soort van historische afdruk die mee het geheugen van de site bepaalt.

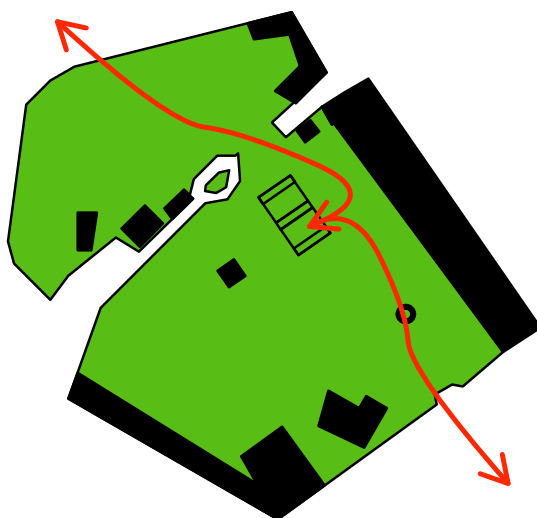


Ontsluiting

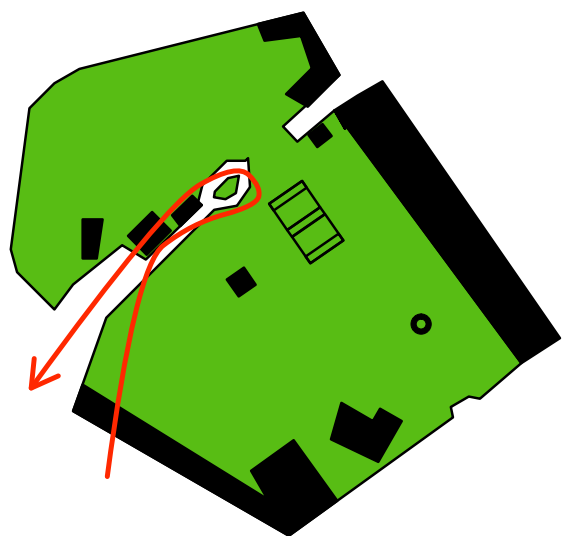
Aangezien de hoofdcirculaties van stelplaats en kinderdagverblijf zoveel als mogelijk gescheiden dienen te worden, opteert de inplanting van de nieuwbouw voor een duidelijke koppeling van het kinderdagverblijf aan het keerpunt in de Speelpleinstraat enerzijds, en een ontsluiting van de groendienst op de parkwegen van het Gemeentepark en de centrale as van de oude begraafplaats anderzijds. Deze oude as is bijzonder interessant aangezien ze voor de groendienst als *shortcut* tussen de 4 nabijgelegen parken kan fungeren. Ze takt aan op de Speelpleinstraat ter hoogte van het gebouw van het Rode Kruis, en op de Van Heybeeckstraat ter hoogte van de oude ingang van het kerkhof. Via de Rustoordstraat kan de groendienst van hieruit meteen het Hof van Boekenborg bereiken.



KINDERDAGVERBLIJF



GROENDIENST



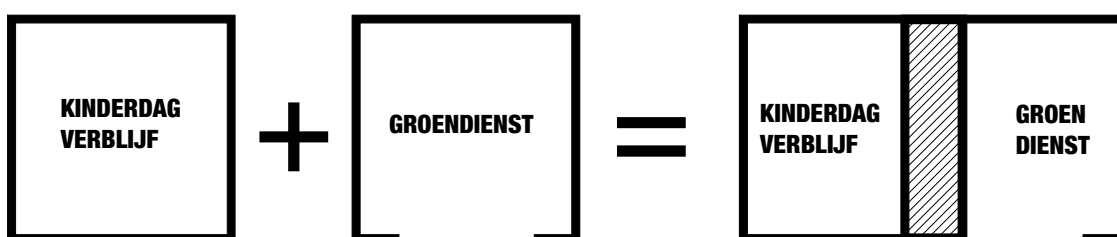
DERDEN

AG VESPA

bouw kinderdagverblijf en stelplaats groendienst

Koppeling

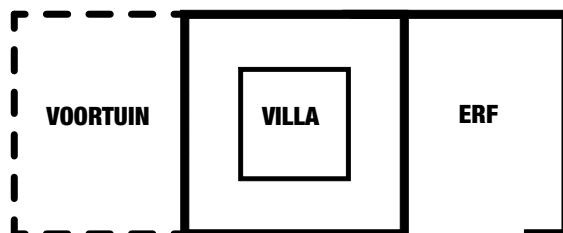
De combinatie van een kinderdagverblijf met een stelplaats voor de groendienst is allesbehalve evident. Toch is de vraag te verdedigen vanuit het standpunt van een ver doorgedreven duurzaamheid: één groter volume heeft een belangrijk kleinere ecologische impact dan twee kleinere volumes, en een aantal ruimtes kan door beide diensten worden gebruikt. Vanuit deze optiek is het cruciaal dat een duidelijke opsplitsing wordt gemaakt tussen een compact, *warm* programma en een aanzienlijke oppervlakte programma dat op buitenklimaat kan functioneren, eerder dan te denken in de voor de hand liggende opdeling groendienst/kinderdagverblijf.



De koppeling van beide diensten moet uiteraard ook een concrete meerwaarde bieden aan de gebruikers. In die zin is het cruciaal dat de beleving van beide gebruikersgroepen wordt bepaald door de aanwezigheid van de *anderen*. De mannen/vrouwen van de groendienst moeten zich bewust zijn van de aanwezigheid van de peuters en hun begeleiders en vice versa.

Vanuit beide voorgaande bekommernissen – een duurzaam basisorganigram en een streven naar contact tussen de beide diensten – ontstaat als vanzelfsprekend een basisinplanting waarin 3 zones worden onderscheiden:

- voortuin: inlegerplaats groendienst
- parkvilla: compact verwarmd volume beide diensten
- erf: buitenklimaat



Tuin

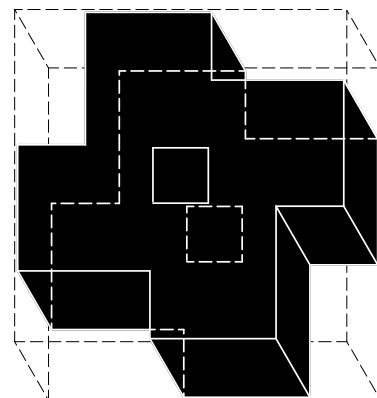
De inleggerplaats voor de groendienst fungeert als *voortuin* voor de achterliggende nieuwbouw *parkvilla*. Deze tuin maakt de perfecte brug tussen Gemeentepark en Hof van Rozendaal. Daarenboven vormt ze het gezicht van het gebouw, waarbij in een permanent evoluerend *tableau vivant* het reilen en zeilen van de groendienst zichtbaar wordt. Voor de peuters vormt de voortuin van de groendienst een soort van encyclopedie waardoor ze in contact komen met de seizoenen en een heel arsenaal aan bloemen en planten. In het midden van de inleggerplaats bevinden zich twee te beschermen zomereiken.



Villa

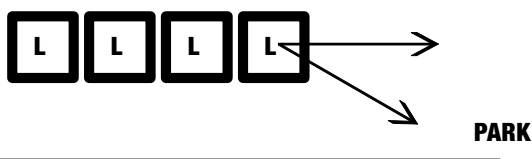
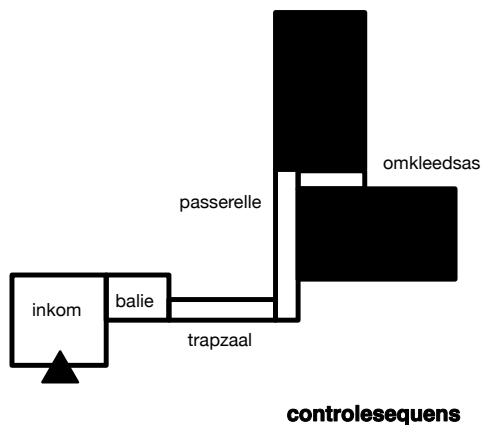
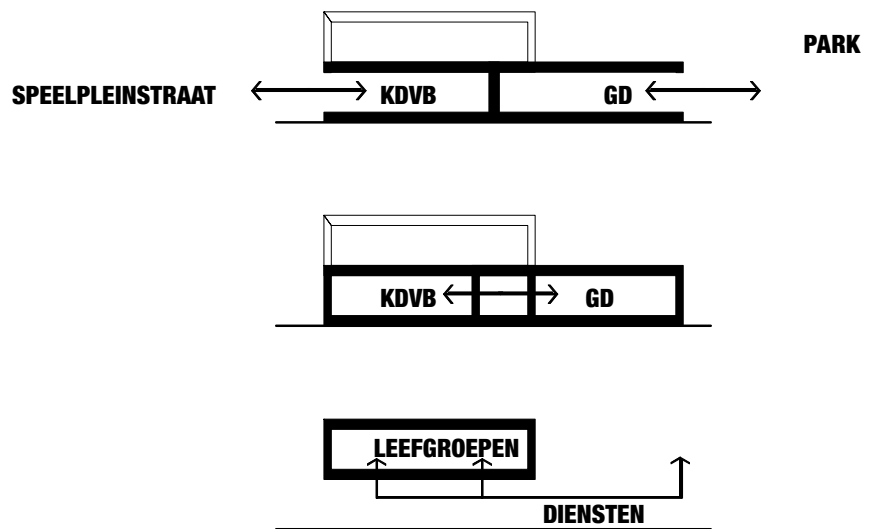
De parkvilla combineert de te verwarmen onderdelen van de verschillende diensten in een compact, tweelagig vierkant. Het argument voor deze keuze is meervoudig. Vanuit de optiek van duurzaamheid is de keuze voor een meerlagig programma met een beperkte footprint cruciaal (cfr. visie duurzaam bouwen in bijlage). Een niet-compact gebouw kan nooit duurzaam zijn. De compactheid van het gebouw is de verhouding tussen het verwarmde volume en het verliesoppervlak van dit volume.

In voorliggend ontwerp zijn we erin geslaagd een compactheid van maar liefst 2,64 te realiseren, dit door een tweelagige organisatie en een gecentraliseerd organigram.



Bel-étage

Er wordt radicaal geopteerd voor het optillen van de leefruimtes van het kinderdagverblijf naar de bel-étage. Wanneer men in een compact, tweelagig volume een maximaal contact tussen het personeel van groendienst en kinderdagverblijf wil realiseren, gebeurt dit door het grondgebonden karakter van de groendienst logischerwijze op het gelijkvloers, waardoor de verblijven van de kinderen naar boven verhuizen.

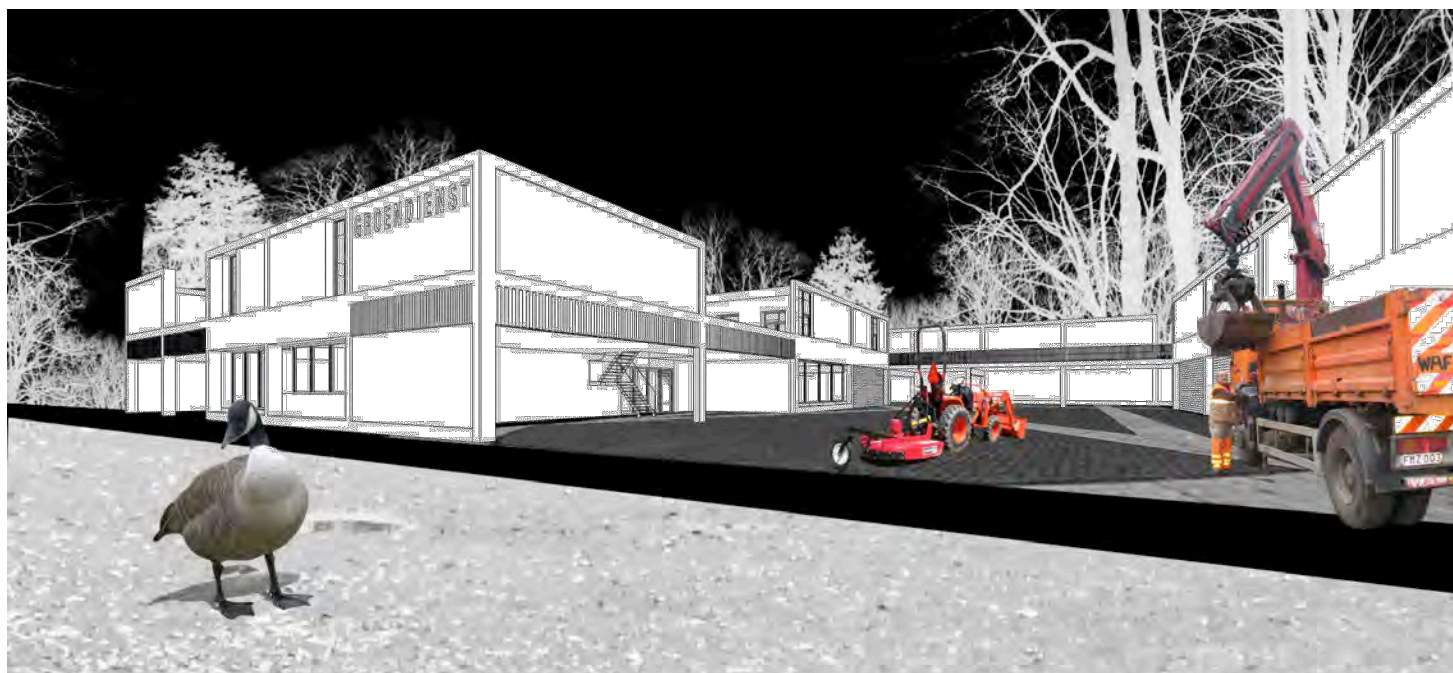


Overzicht

Er zijn belangrijke extra voordelen aan deze keuze gekoppeld. Een eerste voordeel is de leesbaarheid van het gebouw voor de gebruiker: personeel beneden en kinderen boven.

Een tweede essentieel aspect is een natuurlijke controle op het betreden van het kinderdagverblijf, zonder dat hiervoor allerlei extra maatregelen nodig zijn die eerder in een gevangenis op zijn plaats zijn.

Tot slot is er de beleving van het parklandschap vanuit de hoogte, met de leefgroepen als een soort van cluster van 8 boomhutten voor de kinderen. Rondom de buitenspeelruimtes zijn doorlopende borstweringen op 1m20 hoogte voorzien, die de kinderen een volledig overzicht op het omliggende park en het aan- en afrijden van allerlei bezoekers en personeel geven.



Erf

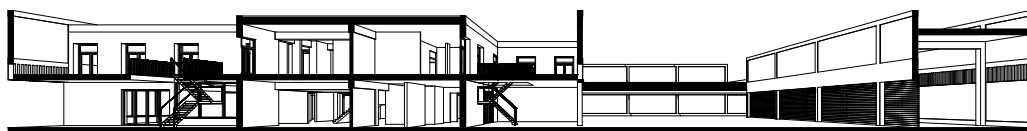
Het erf vormt samen met de luifel en de loods de aanhorigheden van de parkvilla. Dit erf vormt het hart van de groendienst, en wordt door de glazen refter heen als dusdanig aan het hart van de parkvilla – het atrium – getoond. Omwille van akoestische redenen en de eenheid van het bouwsel wordt dit erf met een hoge muur ontsloten. Het erf opent zich omwille van de gunstige oriëntatie richting oude parkvilla, maar in het licht van een masterplan dat de centrale as van de oude begraafplaats als shortcut voor de groendienst installeert, is onder de luifel door ook een uitrit naar het oude kerkhof voorzien.

Inlegerplaats

Verblijf - Diensten

Erf

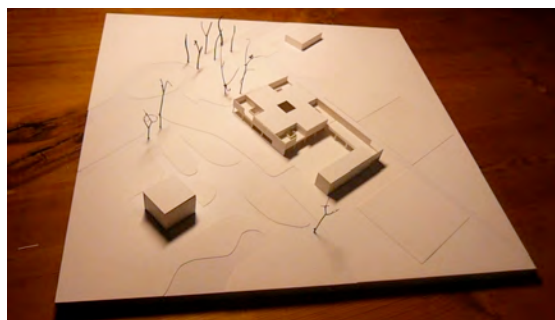
Loods



INPLANTINGSPLAN 1/1000



- 1 Pijpekop Speelpleinstraat
- 2 Knip: dubbele bomenrij en grasdallen
- 3 Doodlopend stuk Speelpleinstraat
- 4 Rode Kruis
- 5 Einde autoverkeer / toegang personeel Groendienst
- 6 Oorlogsmonument - parkrotonde
- 7 Inrit Kinderdagverblijf
- 8 Inlegerplaats / voortuin
- 9 knip: dubbele bomenrij en grasdallen
- 10 Erf Groendienst
- 11 Uitrit Groendienst op Parkas
- 12 Parkas - zacht verkeer en groendienst
- 13 Parkhof met monumentale graven
- 14 Brandstofbunker



AG VESPA

bouw kinderdagverblijf en stelplaats groendienst

OO 1610 E

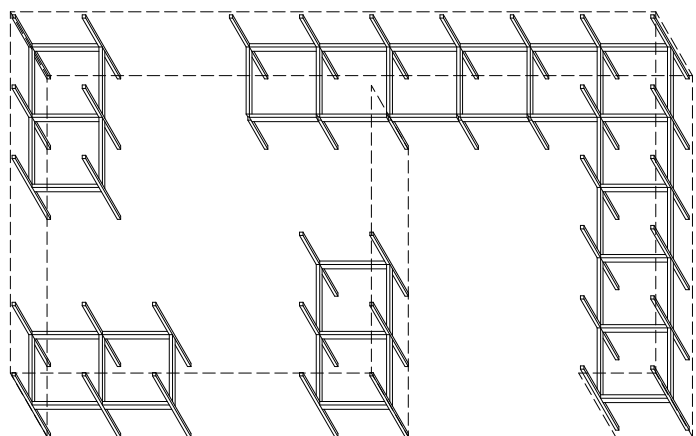
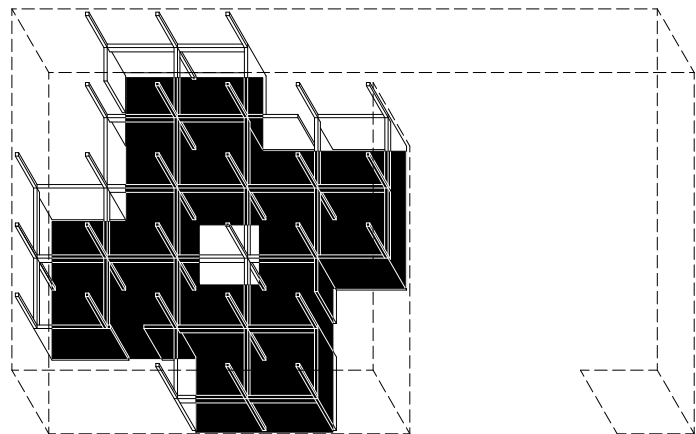
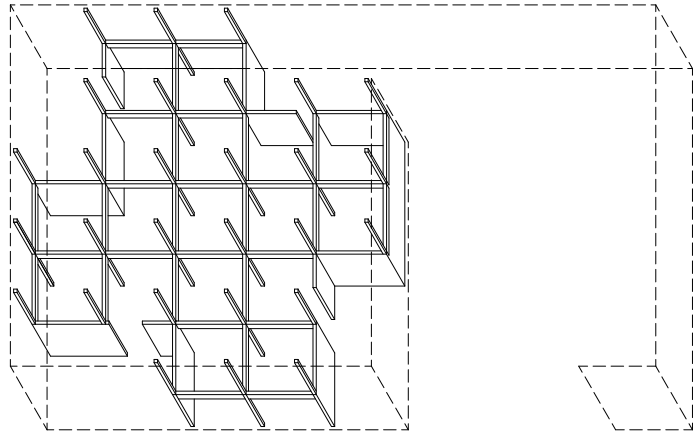
Opbouw

Het ontwerp wordt opgebouwd uit een skeletstructuur van betonnen balken en kolommen op een grid van 8m40 bij 8m40. Dit is een structurele modulemaat die toelaat zeer economische overspanningen te maken.

Het betonnen skelet laat toe loods, luifels en verwarmd volume in eenzelfde logica op te bouwen. Tussen 8m nettobreedte kunnen bovendien gemakkelijk wagens (3), vrachtwagens (2) en containers (1) worden gepositioneerd.

Het kolommen- en balkengrid voorziet samen met de betonnen vloerplaten (brand!) in de nodige thermische massa cruciaal voor een goed functionerende passiefbouw. De dubbele modules die de luifels en buitenspeelplaatsen bepalen, worden los van het skelet in het verwarmde volume geplaatst om alle koudebruggen te elimineren.

Het betonskelet wordt bekleed met isolerende houtskeletwanden opgebouwd uit TJI-liggers van 24 cm dikte die toelaten de nodige isolatiediktes te realiseren die benodigd zijn voor passiefbouw.



AG VESPA

bouw kinderdagverblijf en stelplaats groendienst

OO 1610 E

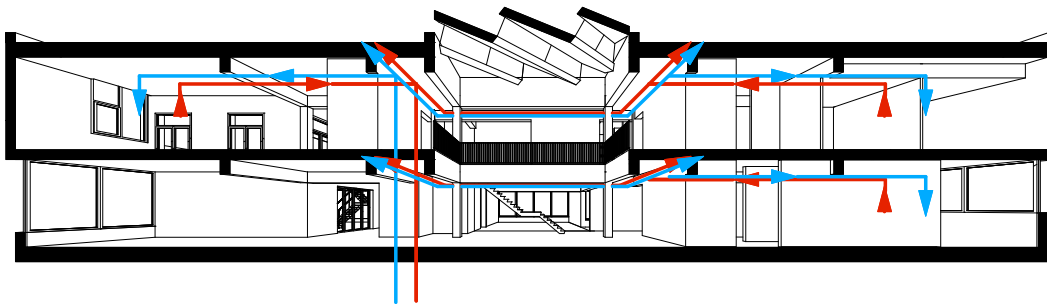
Atrium

Centraal wordt een tweelagig atrium voorzien dat als polyvalente zaal het hart van het ontwerp vormt. Het is tevens het technische hart van het gebouw aangezien het instaat voor het ventilatiesysteem van het passiefgebouw.

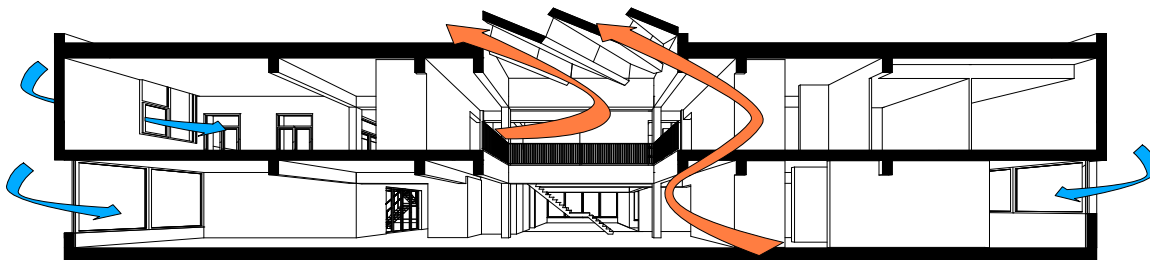
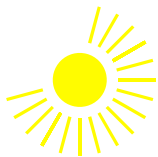
In de wintersituatie wordt via een grondbuis de aangezogen koude buitenlucht voorverwarmd alvorens ze het gebouw binnentreedt. Via een aantal standleidingen en 2 ringen van ventilatiebuizen rondom het atrium komt de verse lucht in alle lokalen terecht. De warmte van de vuile lucht die wordt afgezogen wordt ingezet om de inkomende koude lucht verder voor te verwarmen.

In de zomer wordt overdag het gebouw zoveel als mogelijk afgesloten van de warme buitenlucht. Aanzuiging van verse lucht gebeurt opnieuw via de grondbuis die de warme lucht voorkoelt. 's Avonds wordt de geaccumuleerde warmte uit het gebouw gehaald via een systeem van passieve koeling: Kipramen boven de buitenramen van de dienst- en leefruimtes worden automatisch geopend, evenals de sheddaken van het atrium. Door het schoorsteeneffect zuigt het atrium op volledig natuurlijke wijze (kostenbesparend!) de warme lucht uit het gebouw naar buiten.

WINTER



ZOMER



AG VESPA

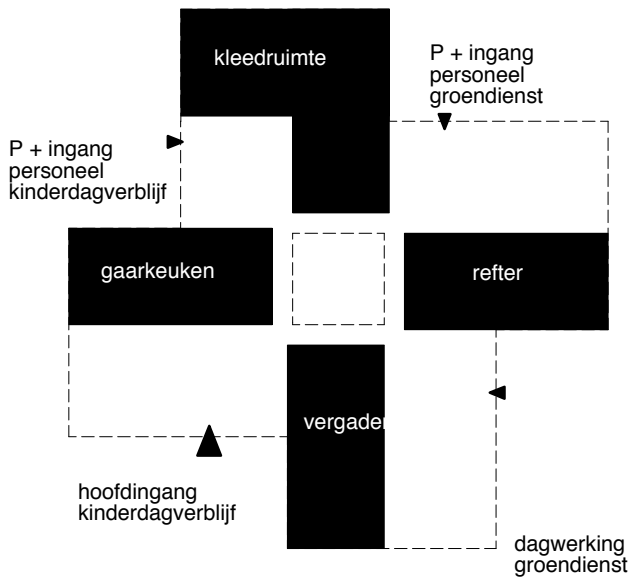
bouw kinderdagverblijf en stelplaats groendienst

OO 1610 E

Kruis

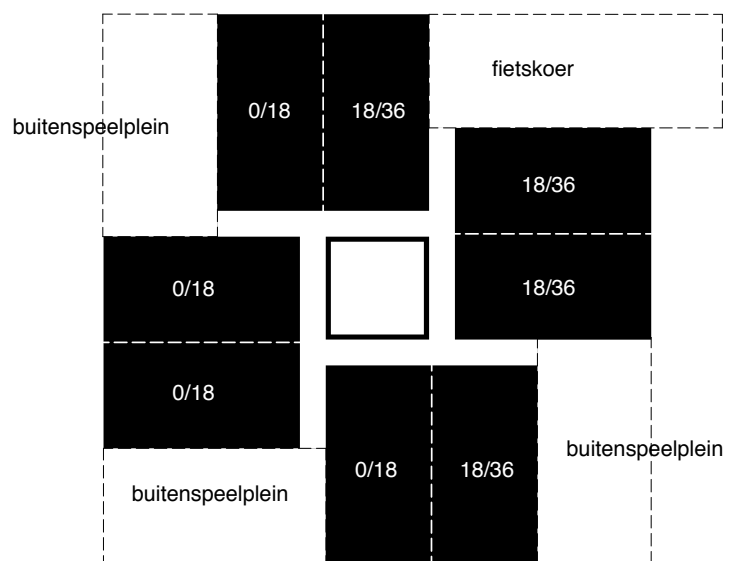
In het atrium overlappen een aantal gebruiken en laat het gebouw zich overzien. Van hier uit vertrekken trappen en lift richting verdieping. Op het gelijkvloers grijpen in een kruisvorm vier functies op dit atrium aan, dewelke cruciaal zijn voor het programma: gaarkeuken, kleedruimte, refter en vergaderzaal. Tussen de armen van dit kruis bevinden zich de vier luifels waar zich de diverse toegangen bevinden.

Op de bel-étage worden vier koppels van twee leefgroepen geschakeld langsheen een omgang rond de vide van de polyvalente zaal. Elk koppel wordt betreden via een gezamenlijke brandvrije sas die als omkleedruimte met doorgeefkastjes functioneert. Ook de buitenkamer is voor beide leefgroepen gemeenschappelijk en kan via de omkleedruimte worden betreden. De badkamers zijn complementair ingeplant: één geeft uit op de passerelle en één heeft zicht op de buitenruimte.



GELIJKVLOERS

VERDIEPING

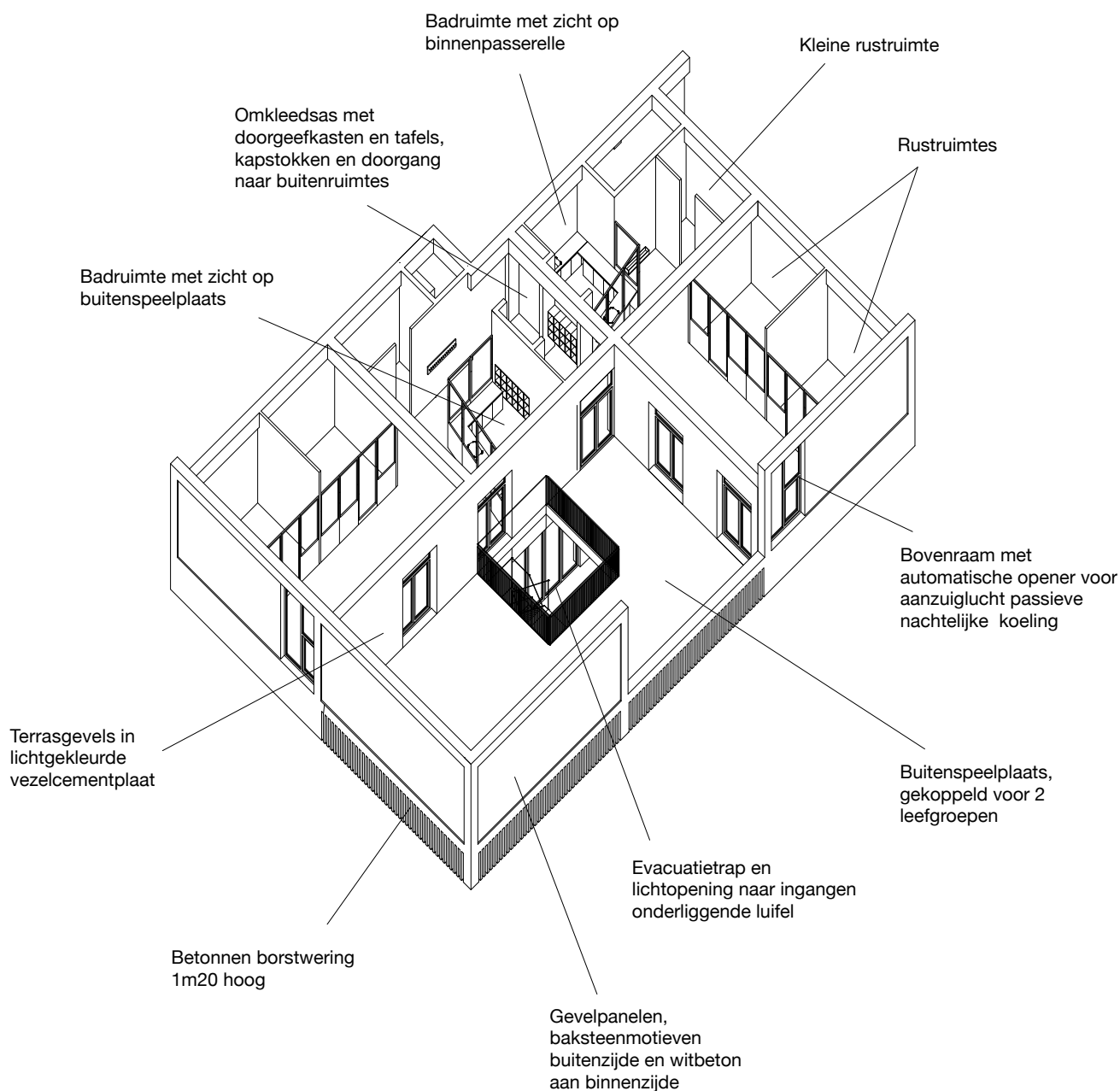


AG VESPA

bouw kinderdagverblijf en stelplaats groendienst

OO 1610 E

Leefgroepen

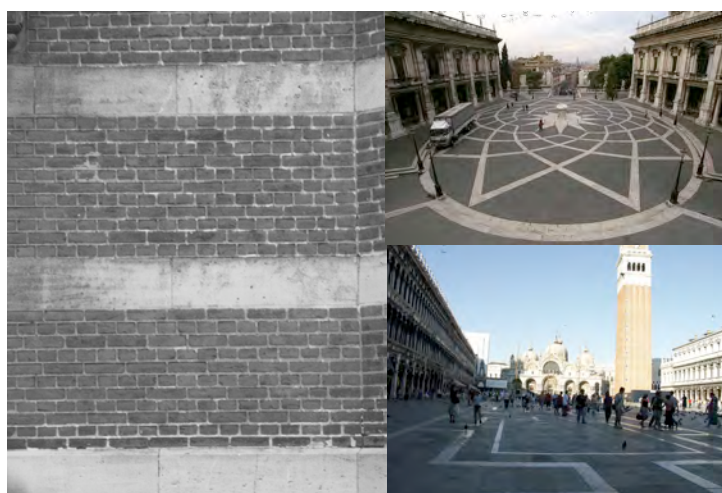


Terrassen

De terrassen van de leefgroepen functioneren als een soort van buitenkamers, beschermd tegen wind en oververhitting door de verdiepingshoge ommuringen langsheen een deel van de buitenrand. Ze hebben een baksteenverharding, in motief geplaatst en refererend aan de Italiaanse pleinen. Doorlopend bevindt zich een betonnen borstwering van 1m20 hoog die de peuters een fantastisch zicht geeft over het omliggende parklandschap.

AG VESPA

bouw kinderdagverblijf en stelplaats groendienst



Schil

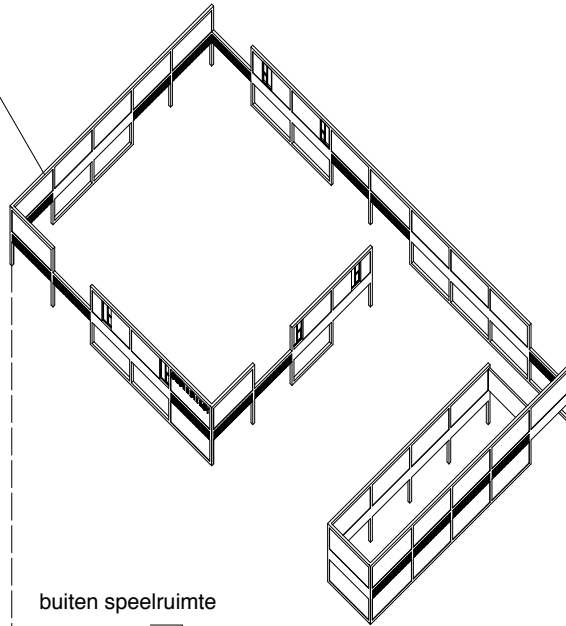
De muurdelen van de parkvilla en de terrassen bestaan uit witbetonnen panelen met een verloren bekisting van baksteen, in motief geplaatst. De baksteenzijde wordt naar buiten geplaatst waardoor in afwisseling met de betonnen ballustrades een soort bewerking van de typische parkvillagevels, opgebouwd uit baksteenvelden tussen witstenen kragen, ontstaat. De binnenzijde is licht gekleurd waardoor ze reflecteren en als een soort van spiegels de binnenruimtes doorlopend van voldoende natuurlijk licht kunnen voorzien.

AG VESPA

bouw kinderdagverblijf en stelplaats groendienst

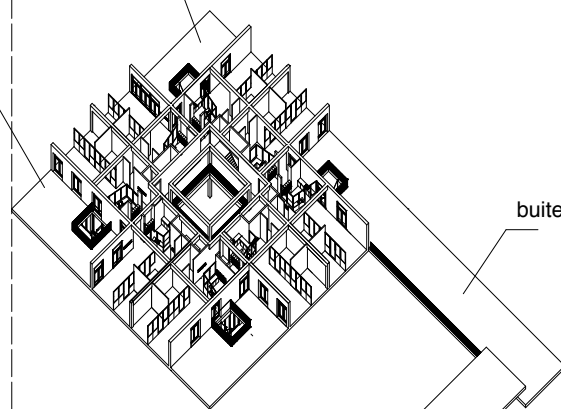
OO 1610 E

BUITENSCHIL
beton met metselwerk



VERDIEPING
4 x 2 geschakelde
leefgroepen
rond een atrium

buiten speelruimte



buiten speelstraat

GELIJKVLOERS
Inkom kinderdagverblijf
met receptie, diensten en
polyvalente zaal
gedeeld programma
met de groendienst

kleedkamers

keuken

atrium

luifel

erf groendienst

vergaderzaal

admin. groendienst

refter

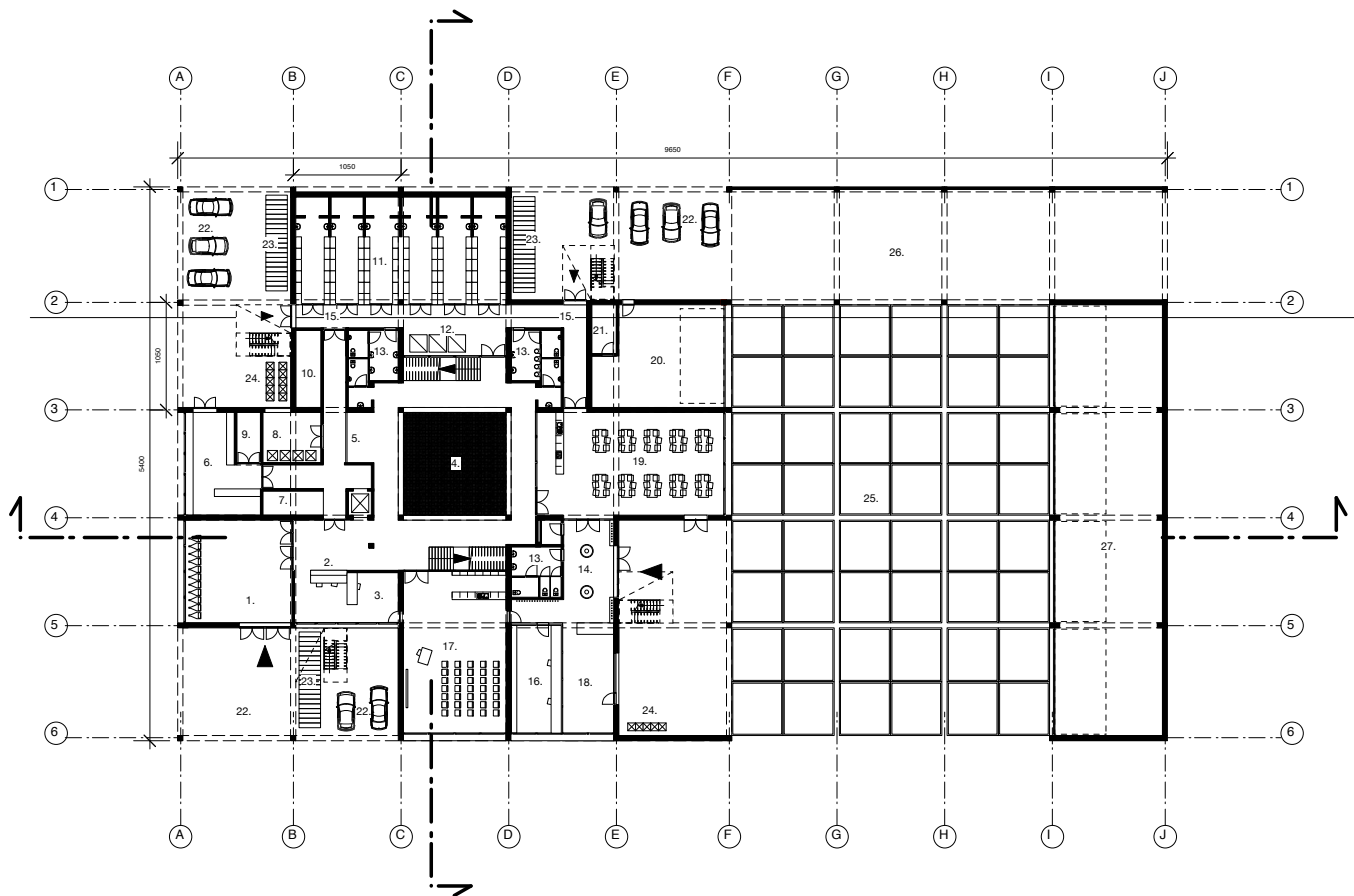
loods

AG VESPA

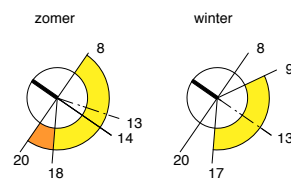
bouw kinderdagverblijf en stelplaats groendienst

OO 1610 E

Plan Gelijkvloers 1/400



- | | |
|---|---|
| 1. Inkom kinderdagverblijf en Buggyruimte (66m ²) | 14. Inkom Groendienst (38m ²) |
| 2. Receptie (15m ²) | 15. Dienstgang |
| 3. Administratie / EHBO (15m ²) | 16. Administratie Groendienst (33m ²) |
| 4. Polyvalente ruimte (atrium) (160m ²) | 17. Vergader/leslokaal (100 m ²) |
| 5. Vestiaire en speelgoed (8m ²) | 18. Werkplaats + Berging (33m ²) |
| 6. Keuken + afwas (38m ²) | 19. Refter + kitchinette (116m ²) |
| 7. Berging (9m ²) | 20. Klein materiaal (75m ²) |
| 8. Linnenkamer(18m ²) | 21. Gifhok (7m ²) |
| 9. Koele berging (9m ²) | 22. Parking |
| 10. Stookruimte / meters (12m ²) | 23. Fietsenberging |
| 11. Kleedkamers en douches (140m ²) | 24. Afvalcontainers |
| 12. Luchtgroepen (18m ²) | 25. Erf Groendienst |
| 13. Toiletten (3x16m ²) | 26. Luifel |
| | 27. Loods |

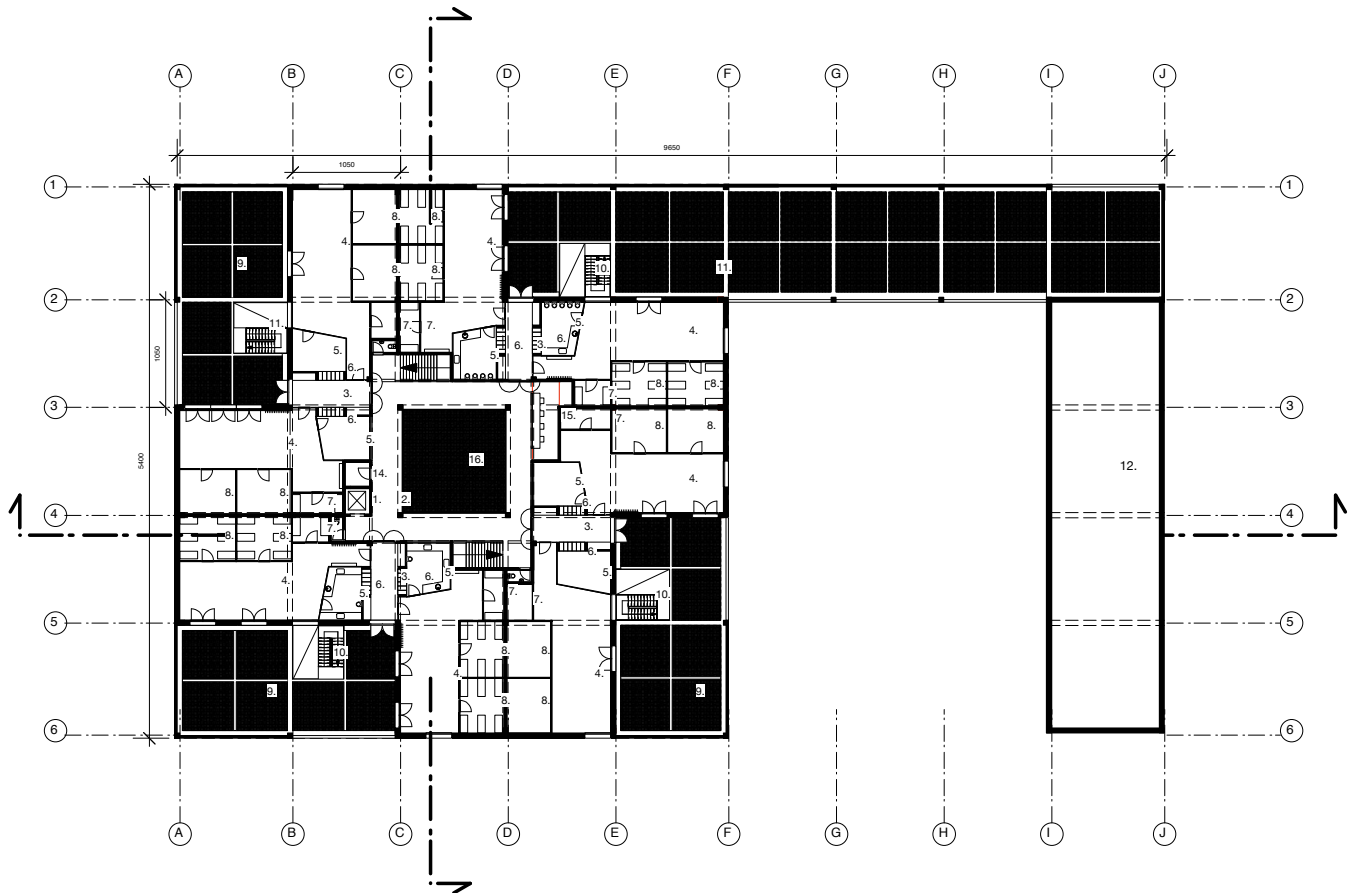


AG VESPA

bouw kinderdagverblijf en stelplaats groendienst

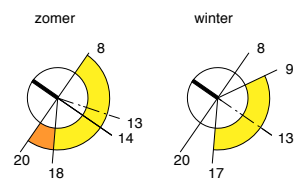
OO 1610 E

Plan Verdieping 1/400



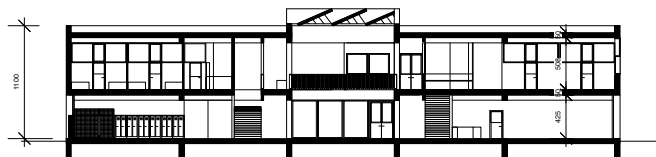
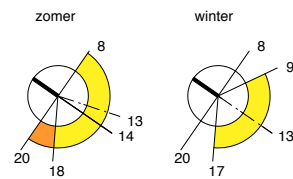
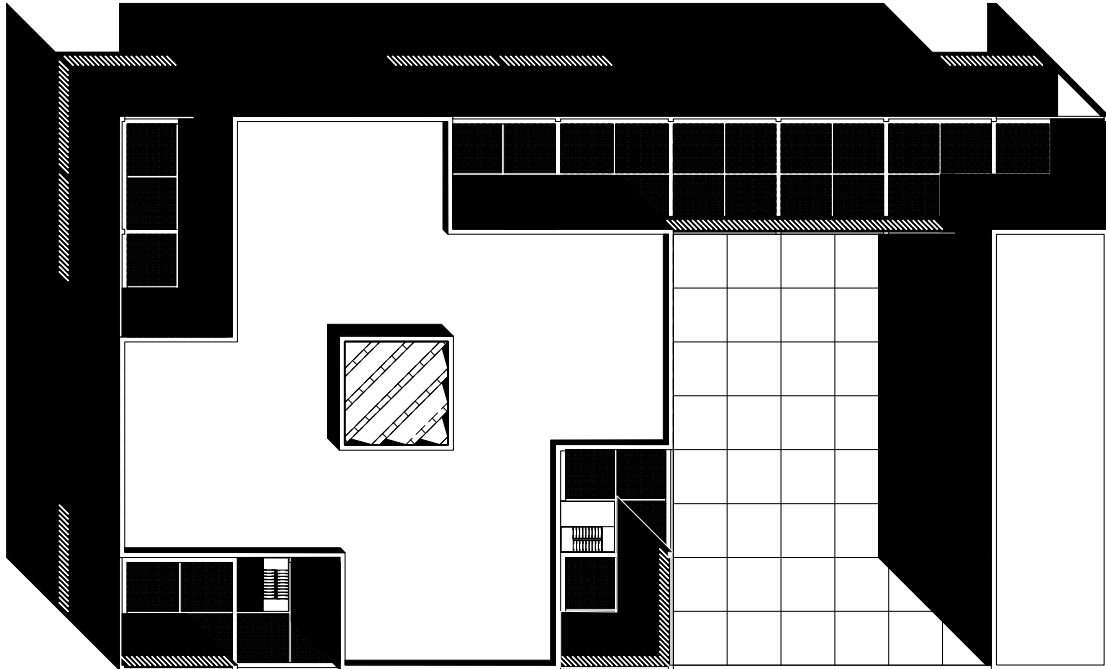
0 5m 10m

1. Lift
2. Overloop
3. Sas + omkleedruimte (12m²)
4. Leefgroep (62m²)
5. Badkamer (15m²)
6. Doorgeefkastjes
7. Afzonderingskamer (6m²)
8. Slaapkamertjes (2x15m²)
9. Buiten speelplaats (124m²)
10. Noodtrap
11. Speelstraat op luifel (375m²)
12. Dak loods
13. Toilet
14. Berging
15. Administratie bij leefgroep (15m²)
16. Vide Atrium



OO 1610 E

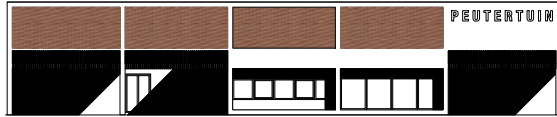
Dakenplan 1/400



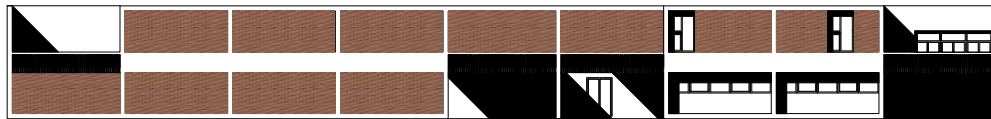
Dwarssnede 1/400

OO 1610 E

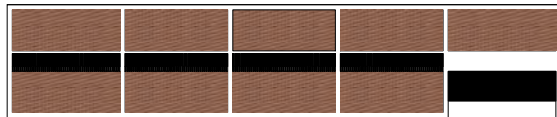
Gevels 1/400



noordgevel



oostgevel



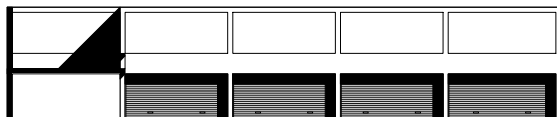
zuidgevel



westgevel



binnengevel zuid



binnengevel noord



Verkennde Raming

0 WERFVOORBEREIDING				31.000
plaatsbeschrijving	GP	1	2000 2000	
sonderingen	GP	1	4000 4000	
veiligheid	GP	1	12000 12000	
inrichting van de bouwplaats	GP	1	15000 15000	
1 GRONDWERKEN & RIOLERINGSWERKEN				118.098
ontzoden en afgraven	m2	4050	3 12150	
graafwerken				
bemalingen	GP	1	12000 12000	
uitgravingen voor funderingsplaat met vorstranden	m3	446	45 20048	
graven van sleuven voor funderingsbalken	m3	280	45 12600	
graafwerken voor riolering en putten	m3	160	45 7200	
afvoeren van overtollige grond	m3	250	30 7500	
rioleringsnet				
rioleringsbuizen	lm	400	60 24000	
septische putten	st	4	700 2800	
regenwaterputten	st	4	1200 4800	
filterputten	st	4	400 1600	
toezichtsputten	st	24	150 3600	
deksels	st	28	100 2800	
rijwegdeksels	st	8	250 2000	
aanvullingen				
grond afkomstig van de uitgravingen	m3	100	30 3000	
aangedamd zand	m3	50	40 2000	
2 OPEN RUWBOUW				826.803
diepfunderingen	GP	1	50000 50000	
funderingsbalken in gewapend beton	m3	373	250 93312	
werkvloer	m2	2328	15 34927	
funderingsplaat in gewapend beton	m3	582	150 87318	
kolommengrid in gewapend beton	m3	67	900 59904	
balkengrid in gewapend beton	m3	172	500 86016	
vloer- en dakplaten in gewapend beton	m3	864	350 302526	
profielstaal	kg	0	0 0	
geprefabriceerde gevelpanelen in verlijmd metselwerk	m2	936	100 93600	
betonnen borstweringen	lm	120	160 19200	
3 TIMMERWERKEN				428.844
buitenwanden in houten I-liggers 24 cm dik, 60cm h.o.h.	m2	1022	176 180351	
verstijvingsbeschieting OSB 15mm	m2	920	20 18403	
buitenbeplating gebitumineerde houtvezelplaat 22mm	m2	1022	25 25560	
isolatie met 24cm minerale wol	m2	1022	30 30672	
elektrospouwen	m2	920	6 5521	
wandafwerkingsplaten vezelcementplaat terrasgevels	m2	440	60 26410	
binnenwanden in stijlenwerk CLS 140mm, dubbel beplaat	m2	1613	88 141926	

4	DICHTINGSWERKEN				195.646
	regenwaterafvoeren	lm	96	40	3840
	zinkwerken	lm	0	0	0
	rubber dakdichting	m2	2328	70	162994
	dakranden	lm	412	70	28812
5	UITVULLINGEN				138.368
	chapes betonvloeren	m3	233	200	46570
	isolatie ondervloer in Resol 14cm	m2	1200	25	29988
	hellingschapes dakplaten	m3	233	120	27942
	Dakisolatie Resol 20cm	m2	1129	30	33869
6	SCHRIJNWERKEN				512.120
	gevelschrijnwerk + driedubbele beglazingen (U 0,8)	m2	322	560	180096
	zonneweringen	m2	110	100	10960
	sheds boven atrium voor passieve koeling	GP	1	60000	60000
	binnenschrijnwerk include beglazingen	m2	346	260	90064
	binnendeuren	st	78	500	39000
	brandwerende deuren	st	14	1100	15400
	trapgehelen	GP	2	18000	36000
	stalen ballustrades	lm	84	150	12600
	brandtrappen	st	4	12000	48000
	sectionaalpoorten	st	5	4000	20000
7	TECHNIEKEN (include. Afvoeren / Doorvoeren / Toevoeren)				655.000
	electriciteit include armaturen	GP	1	153000	153000
	sanitair	GP	1	150000	150000
	verwarming	GP	1	50000	50000
	verluchting	GP	1	188000	172000
	lift	GP	1	50000	40000
	technieken koelcel en gaarkeuken	GP	1	52000	52000
	branddetectie	GP	1	38000	38000
8	AFWERKINGEN				450.594
	dampdicht pleisterwerk	m2	1022	12	12269
	pleisteren binnenwanden	m2	3226	8	25805
	vloerbekledingen kinderdagverblijf	m2	1552	60	93139
	vloerbekledingen zalen	m2	776	80	62093
	faïence	m2	600	60	36000
	schilderwerken	m2	4248	11	46728
	vast meubilair (balies, werkbladen, doorgeefkasten,...)	GP	1	80000	64000
	keukens	GP	1	40000	40000
	bedrijfsvloeren erf / luifel / loods groendienst	m2	1411	50	70560
	TOTAAL				3.356.472
	benaderende meerkost passiefbouw, inbegrepen in voornoemd totaal (i.c. 11,9 %)				399.370
	TOTAAL KLASSIEKE UITVOERING				2.957.102
10	STUDIES & ERELONEN				420.524
	veiligheidscoördinatie (1%)				29571
	epb (1%)				29571
	stabiliteit (1,5 %)				44357
	architectuur (7 %)				206997
	technieken (7% op kostprijs technieken)				16048
	passiefhuisstandaard (2,8 % op bouwkost)				93981
11	OPTIE PHOTOVOLTAÏSCHE ZONNE-INSTALLATIE (terugverdientijd 11 jaar)				360.000
12	RAMING OMGEVINGSAANLEG				108.000
	wegenis				45000
	tuinaanleg				35000
	beplantingen				28000
13	RAMING KUNSTINTEGRATIE (2% op bouwkost)				29.500

Ontwerpteam OO1610E

Bouw van een Kinderdagverblijf en een stelplaats voor de Groendienst Merksem

PLANNINGSHORIZON & OPVOLGING TRAJECT

Open Oproep

November 2008 – April 2009

Schetsontwerp
Verkennde raming

Definitief Ontwerp

April 2009 – Juni 2009

Overleg over schetsontwerp – budgettering obv verkennde raming
Aftasten implementatie Masterplan / Plannen Speelpleinstraat
Overleg met Brandweer en Stedenbouwkundige Diensten
Definiëren passiefbouwstandaard (E-peil) in samenspraak met de bouwheer

Terugkoppelen opmerkingen bouwheer op schetsontwerp
Doorgedreven stabiliteitsontwerp
Geïntegreerde studie duurzaam bouwen (passiefbouwstandaard / technieken / mobiliteit / materiaalgebruik)
Aangepaste raming
Controle bouwheer
Verwerken opmerkingen

Bouwaanvraag

Juni 2009 – September 2009

Overleg met de vergunnende instanties en brandweer
Opmaak bouwaanvraagdossier
Nazicht en overleg bouwheer
Verwerken opmerkingen bouwheer
Indienen

Aanbesteding

September 2009 – Januari 2010

Opmaak aanbestedingsdossier
Aanpassing geïntegreerde studie duurzaam bouwen (passiefbouwstandaard / technieken / mobiliteit / materiaalgebruik)
Aanpassing stabiliteitsstudie
Opmaak definitieve raming en toetsing aan de goedgekeurde budgetten
Nazicht en verwerking laatste opmerkingen
Goedkeuring en publicatie in het Staatsblad
Aanbesteding

Gunning

Maart 2010 – April 2010

Nazicht en vergelijking van de offertes
Controle gunningsverslag en gunningscriteria
Kortsluiting met definitieve raming
Gunning

Uitvoering

Juni 2010 – Oktober 2011

Nazicht van de rekeningen
Werftoezicht / werfverslagen / werfdagboek voor Architectuur / Stabiliteit / Technieken / Duurzaam bouwen
Voorlopige Oplevering

Nazorg

Oktober 2011 – December 2011

As Built plannen
Blowertest / Controle Energie Prestatie
Definitief verslag van de rekeningen

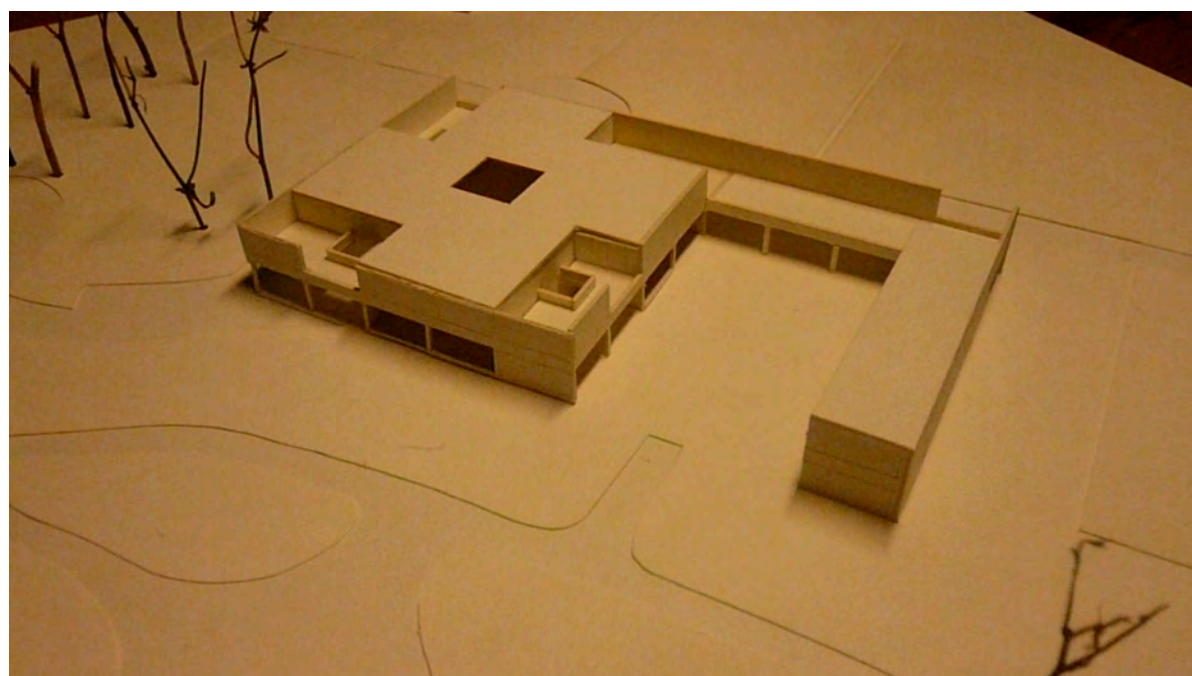
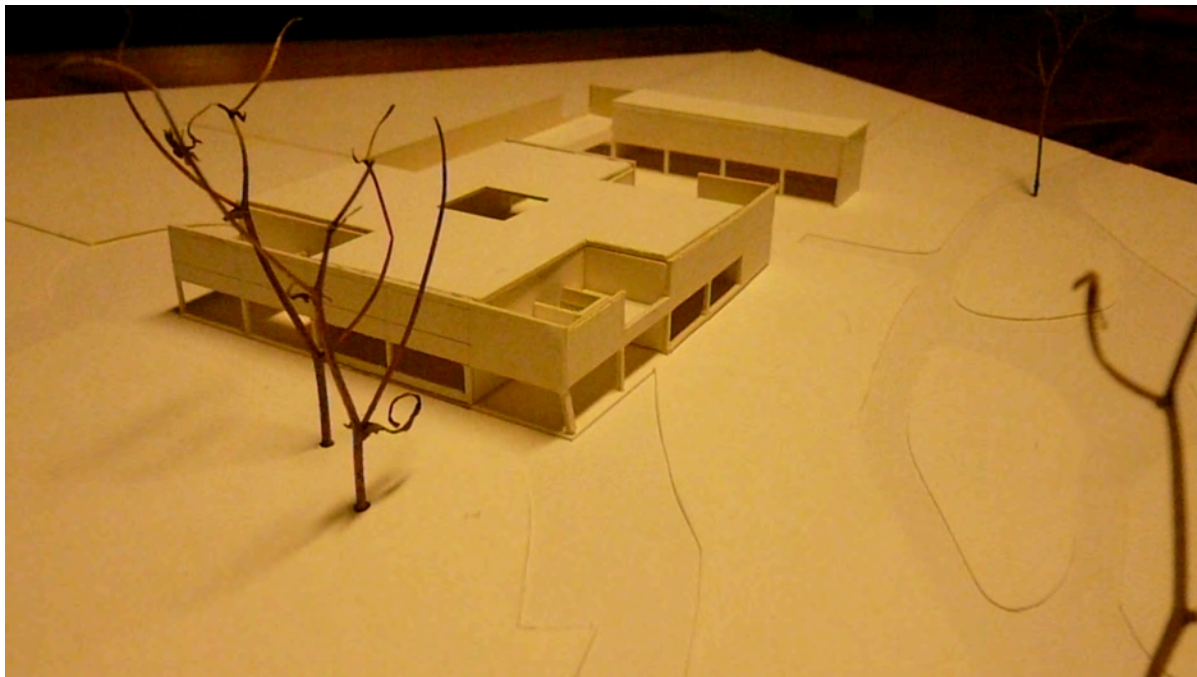
Definitieve Oplevering

December 2012

AG VESPA

bouw kinderdagverblijf en stelplaats groendienst

OO 1610 E



AG VESPA
bouw kinderdagverblijf en stelplaats groendienst

