

**schetsontwerp
muziekacademie Denderhoutem
bundel**

volt

volt architecten cvoha
Geert Bourdeaud'hui, Thierry Langerart, Steven Verbeke en Tom Verhaegen
Burggravenlaan 264/101 - 9000 Gent - 09/219.00.74 (tel), 09/219.00.75 (fax)

Conceptnota

1. Stedebouwkundige visie :

Uitgangspunt is het voorstel van BPA waaraan een aantal wijzigingen worden aangebracht :

- De weg achter de sporthal wordt doorgetrokken tot aan de Molenstraat, waardoor het gebied beter ontsloten wordt wat de werking van de bijkomende functies (academie/zaal) ten goede komt.
- Naast de bijkomende parking tussen sporthal en aan te leggen sportvelden wordt de ontsluiting ook voorzien van parkings. Dit lost alleszins het tijdelijke parkingprobleem op.
- Ipv een dorpspark wordt de aanleg van een plein voorgesteld. Dit plein kan aanvullend werken op het bestaande kerkplein, wat momenteel enkel als parking gebruikt kan worden. Het nieuwe plein kan ofwel een aantal activiteiten opnemen, ofwel gebruikt worden als parkeerbuffer bij grotere dorpsactiviteiten.
- De parking vooraan de sporthal wordt verplaatst naar de rand van het plein, die dienst kan doen als bewonersparking.
- Door de academie tussen plein en ontsluiting in te planten ontstaat een autovrij binnengebied tussen sporthal, academie en plein.
- De bebouwing vooraan de sporthal (appartementengebouwen van 4 verdiepingen) vormen langs die zijde de eerste pleinwand. De academie en sporthal vormen de andere pleinwand.
- Langs de kant van de sporthal wordt een hoog volume ingeplant, terwijl langs de kant van de straat de academie met de volumes van de bestaande bebouwing dient aan te sluiten.
- Eventuele verdere bebouwing (bv kleine bibliotheek) kan ingeplant worden tussen wachtgevel Molenstraat en de ontsluiting. Zo blijft het plein gevrijwaard.

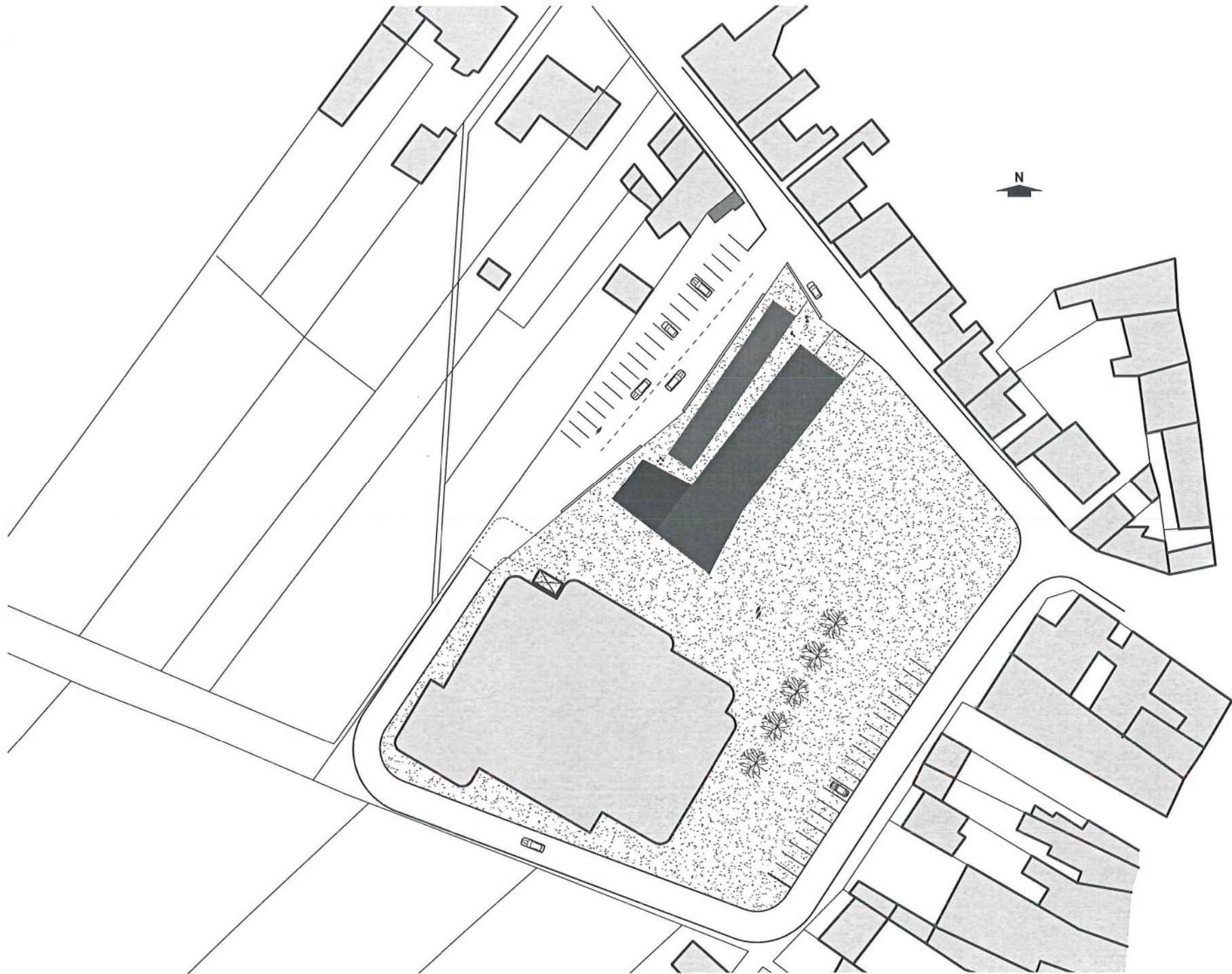
2. Uitgangspunten voor het gebouw :

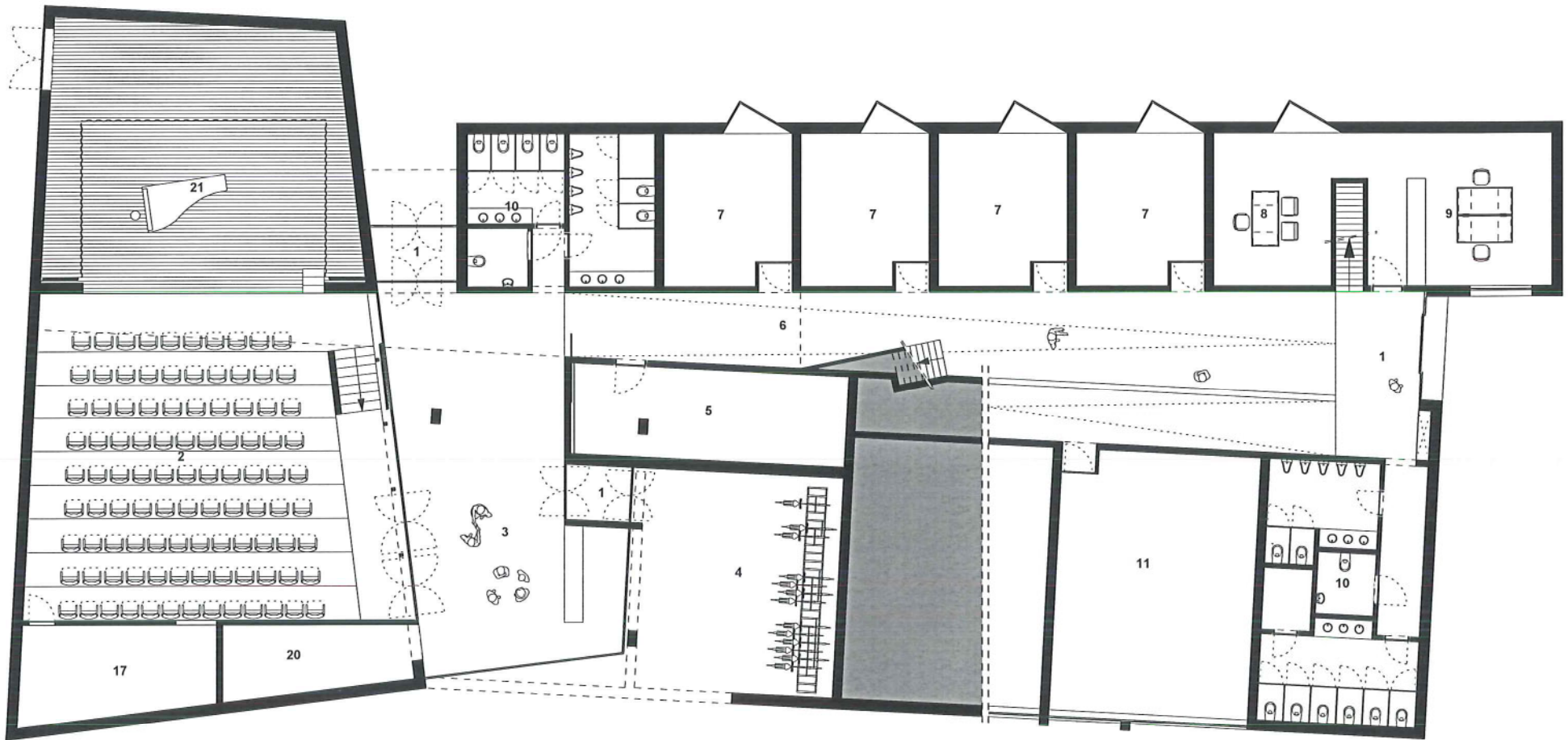
- Toegang tot het gebouw langs 3 zijden : 1. langs ontsluiting/parking, 2. langs plein (bv voor fietsers) en 3. langs Molenstraat (kiss+ride-systeem).
- Een muziekacademie maakt zich herkenbaar als gebouw door het geluid dat “ontsnapt” vanuit dit gebouw : bv stemmen van instrumenten, samenspel, ...
- De zaal wordt functioneel gezien best zo dicht mogelijk bij grote parking voorzien.
- De helling van het terrein wordt in het gebouw opgevangen.

- Door het gebouw in een lichte tegenhelling tov maaiveld te leggen ontstaat op het uiteinde voldoende hoogte om aan te sluiten op het bestaande volume van de sporthal, waardoor er 2 verdiepingen gecreëerd kunnen worden.

3. Het gebouw zelf :

- Ipv een afzonderlijke toneelklas en auditieruimte wordt voor een zaal gekozen met voldoende voorzieningen voor beide functies, dwz : een voldoende groot podium en ca 90 zitplaatsen. Deze zaal wordt uitgerust met een foyer-ruimte. De zaal en foyer kunnen volkomen onafhankelijk functioneren van de academie waardoor extern gebruik van de zaal mogelijk is.
- Bij niet gebruik van de zaal wordt de foyer ingeschakeld als wachtruimte voor de ouders en ontmoetingsruimte voor de academie.
- Langs de foyerzijde wordt onderaan het gebouw een fietsenstalling voorzien.
- De 2 klastypes worden gegroepeerd en elk in een gebouwdeel ondergebracht.
- De gebouwdelen worden via naastliggende hellingen bediend. Op het eindpunt van deze helling is de balletklas en de speelplaats voorzien.
- De balletklas geeft uit op de speelplaats waardoor deze buitenruimte eveneens als dansbaar oppervlak gebruikt kan worden.
- Thv de kleine klaslokalen worden 'galmgaten' voorzien richting parking en ontsluiting.
- De hellingsbaan wordt via een lichtkoker en bovenraam verlicht. Vermits het hier over brede gangen gaat kunnen deze eveneens als ontmoetingsruimte gebruikt worden, naast het praktische gemak voor verplaatsen van muziekinstrumenten.
- Langs de inkom thv de Molenstraat zijn de administratieve functies ingeplant : secretariaat, directeursruimte, leraarsruimte en archief.

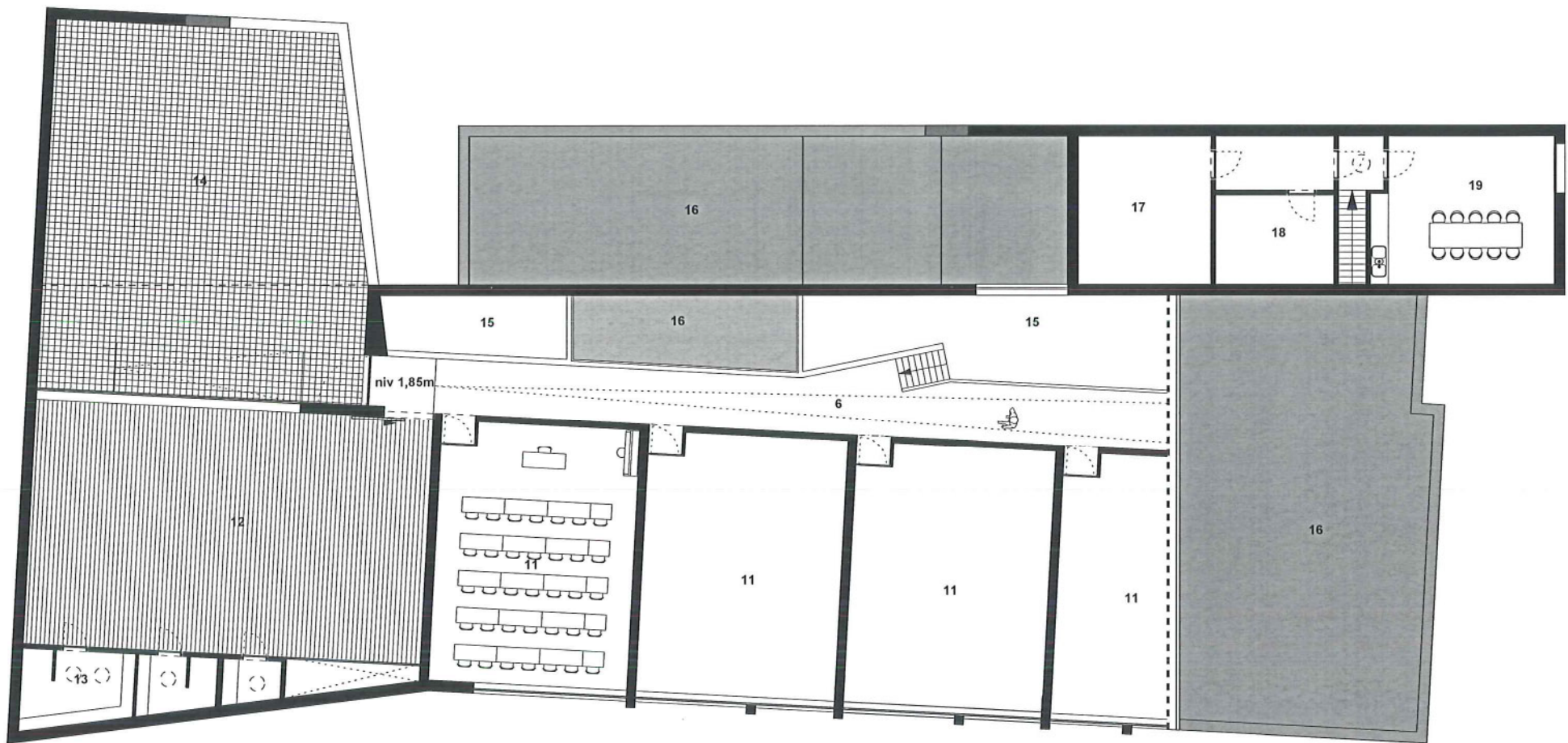




0



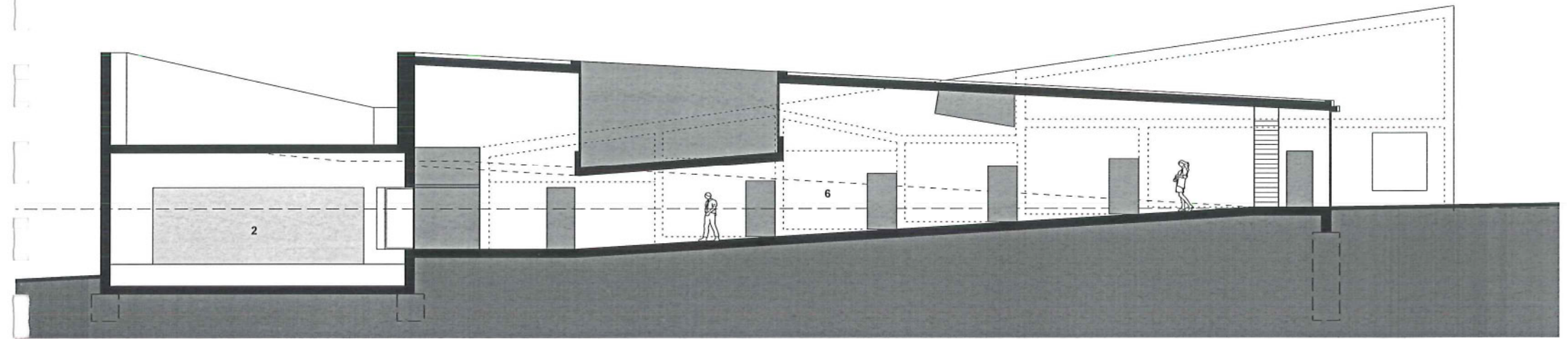
- | | | |
|-----------------------------|---------------------------|-----------------------|
| 1. inkom | 8. directeursbureau | 15. vide |
| 2. auditieruimte/toneelklas | 9. secretariaat | 16. plat dak |
| 3. foyer | 10. sanitair | 17. technische ruimte |
| 4. fietsenstalling | 11. lesruimte (notenleer) | 18. archief |
| 5. berging | 12. balletklas | 19. leraarskamer |
| 6. hellingsbaan | 13. kleedruimtes | 20. vestiaire |
| 7. lesruimte (individueel) | 14. speelruimte | 21. podium |



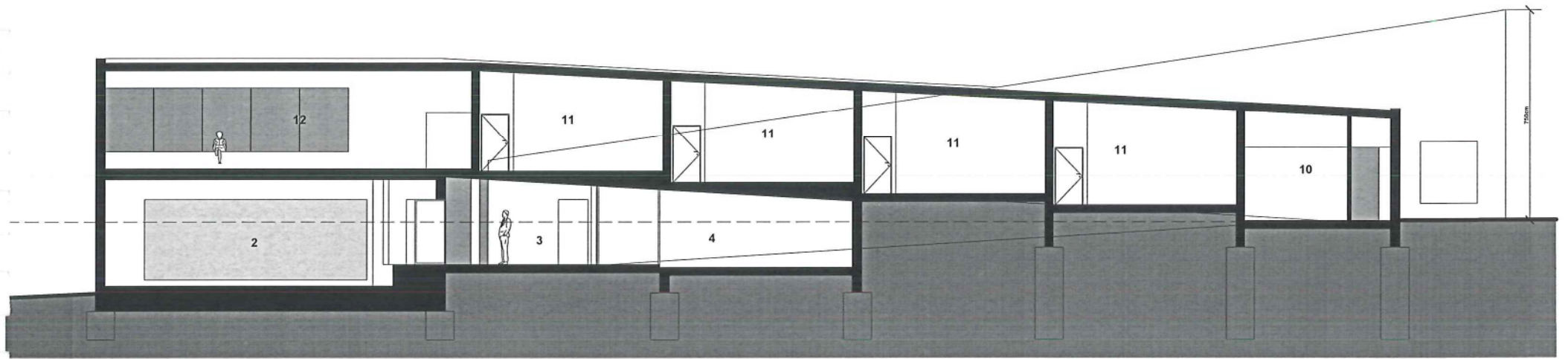
1



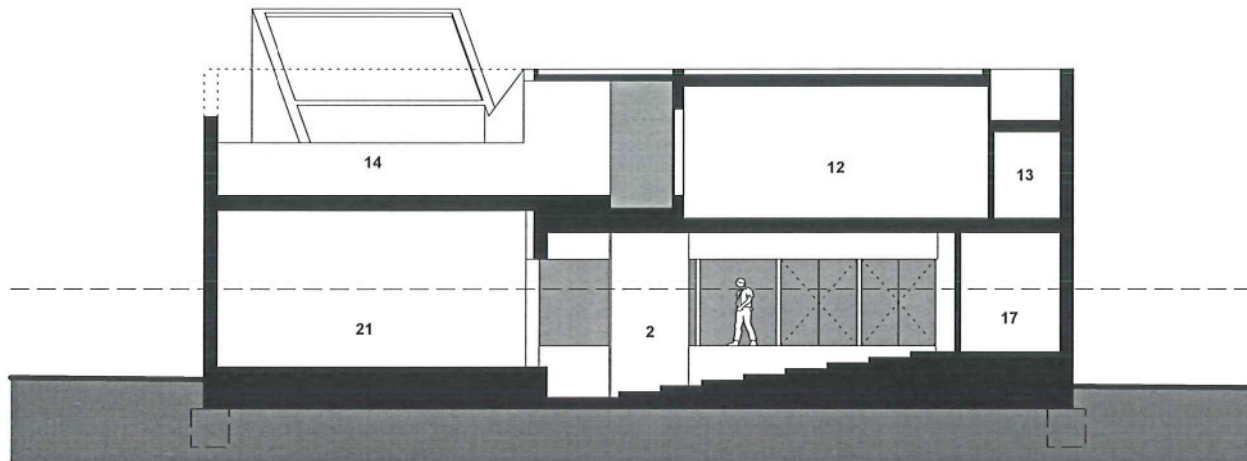
- | | | |
|-----------------------------|---------------------------|-----------------------|
| 1. inkom | 8. directeursbureau | 15. vide |
| 2. auditieruimte/toneelklas | 9. secretariaat | 16. plat dak |
| 3. foyer | 10. sanitair | 17. technische ruimte |
| 4. fietsenstalling | 11. lesruimte (notenleer) | 18. archief |
| 5. berging | 12. balletklas | 19. leraarskamer |
| 6. hellingsbaan | 13. kleedruimtes | 20. vestiaire |
| 7. lesruimte (individueel) | 14. speelruimte | 21. podium |



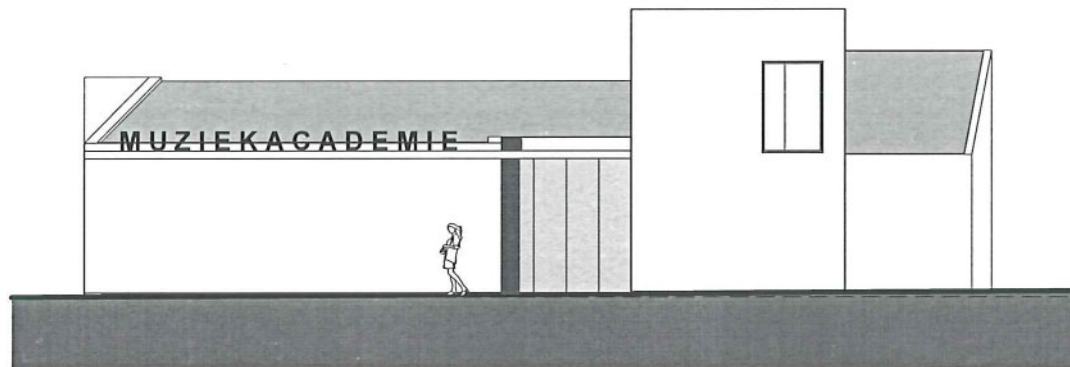
AA



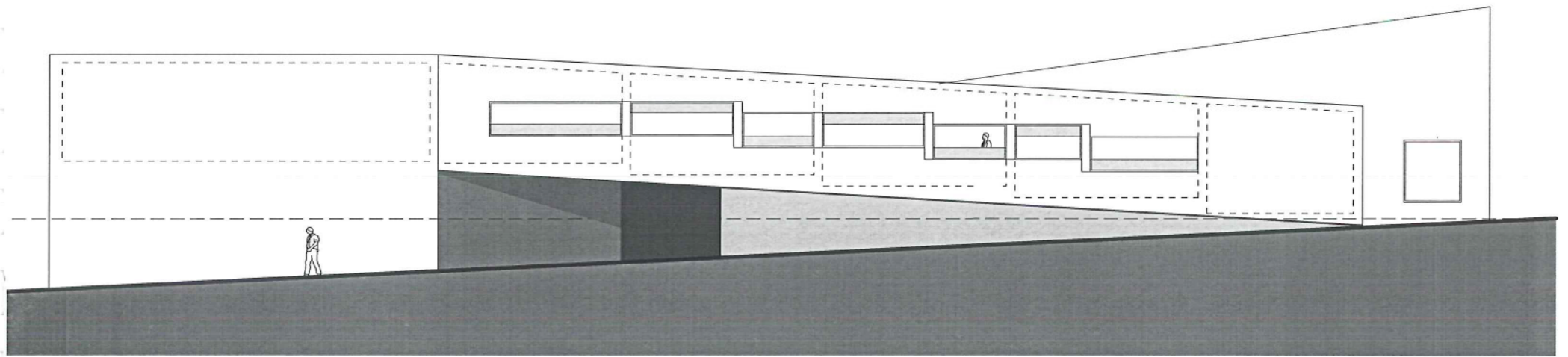
BB



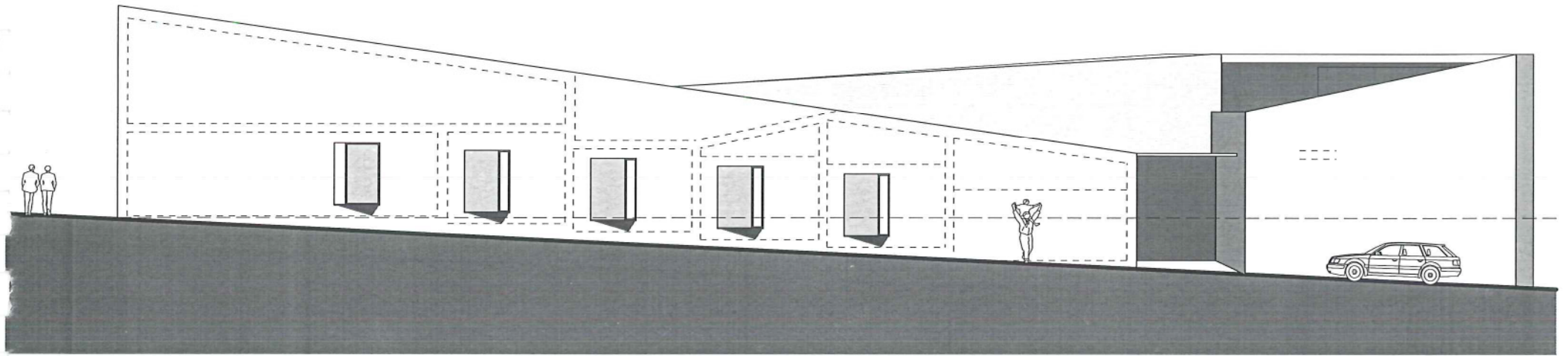
CC



VOOR



rechts



links

Materialenlijst

- | | |
|--|--------------------------------------|
| 1. gevels: | gevelmestelwerk |
| 2. raamdetails en sokkel: | geprefabriceerd gladde beton |
| 3. buitenschrijnwerk: | alu-schrijnwerk |
| 4. dakrand: | zinken kraal |
| 5. dakdichting: | epdm |
| 6. binnenwanden: | volle betonblokken niet geschilderd |
| 7. bevoering lokalen: | linoleum |
| 8. bevoering circulatieruimte: | polyurethaan-gietvloer |
| 9. bevoering danszaal: | eiken bevoering (zwevend geplaatst) |
| 10.bevoering auditieruimte/toneelzaal: | eiken bevoering |
| 11.bevoering berging en sanitair: | keramische tegels |
| 12.verlaagde plafonds : | gipskarton |
| 13.plafonds: | gladde beton gewelven. |
| 14.balustrade helling : | houten balustrade. |