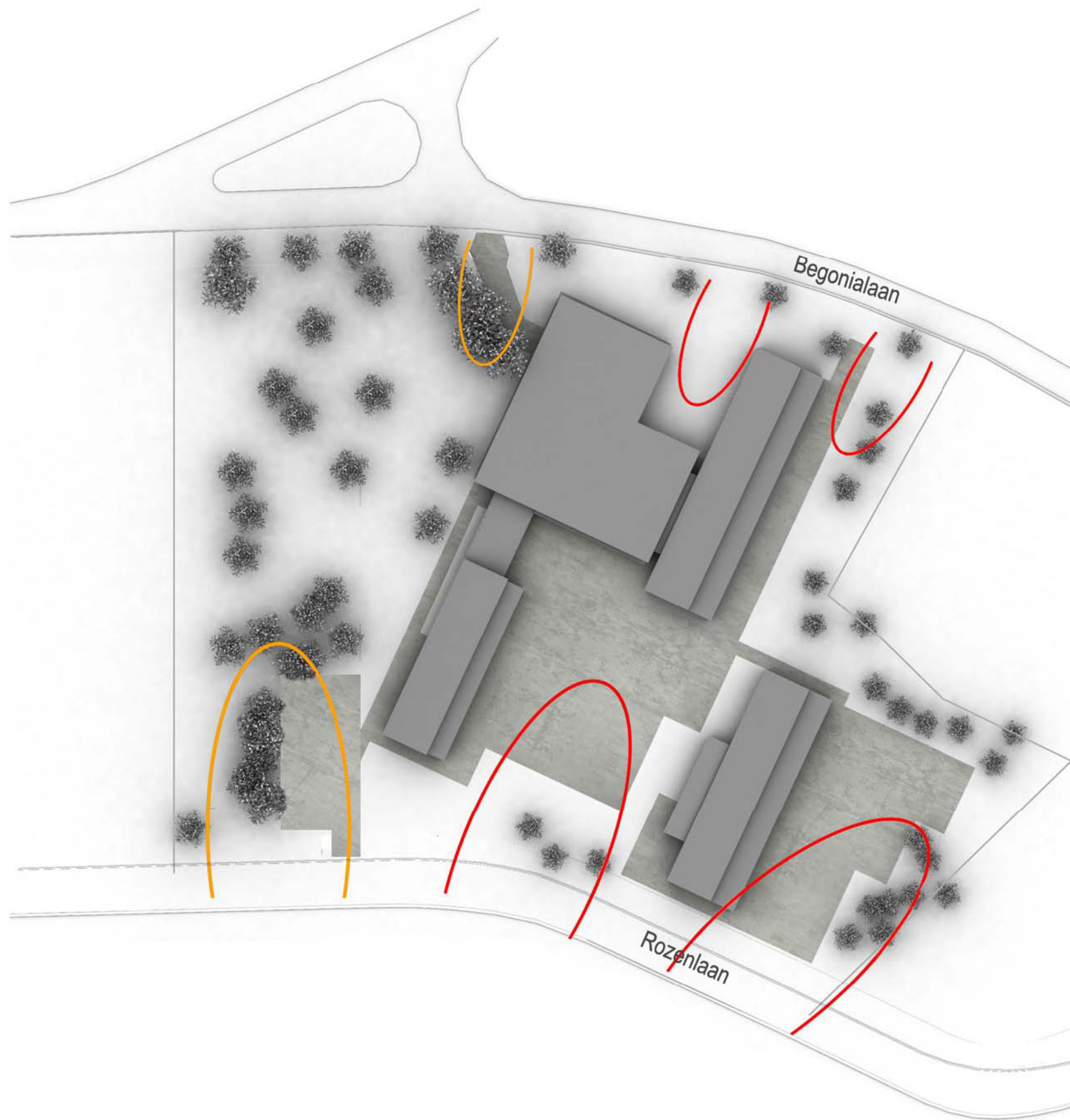


Wedstrijd Groenlaar
basisschool voor buitengewoon onderwijs



BEHOUD STRUCTUUR OPEN RUITES

De inplanting van de bestaande gebouwen resulteert in het beeld van een open groene school. De speelplaatsen gelegen tussen de klassenblokken vormen volledig open lobben naar de Rozenlaan, het talud vormt een subtiële begrenzing tussen straat en school. Aan de zijde van de Begonialaan zijn de lobben kleiner. Deze ruimtelijke kwaliteiten dienen behouden te blijven, de nieuwe gebouwen moeten zich inpassen in deze bestaande structuur.

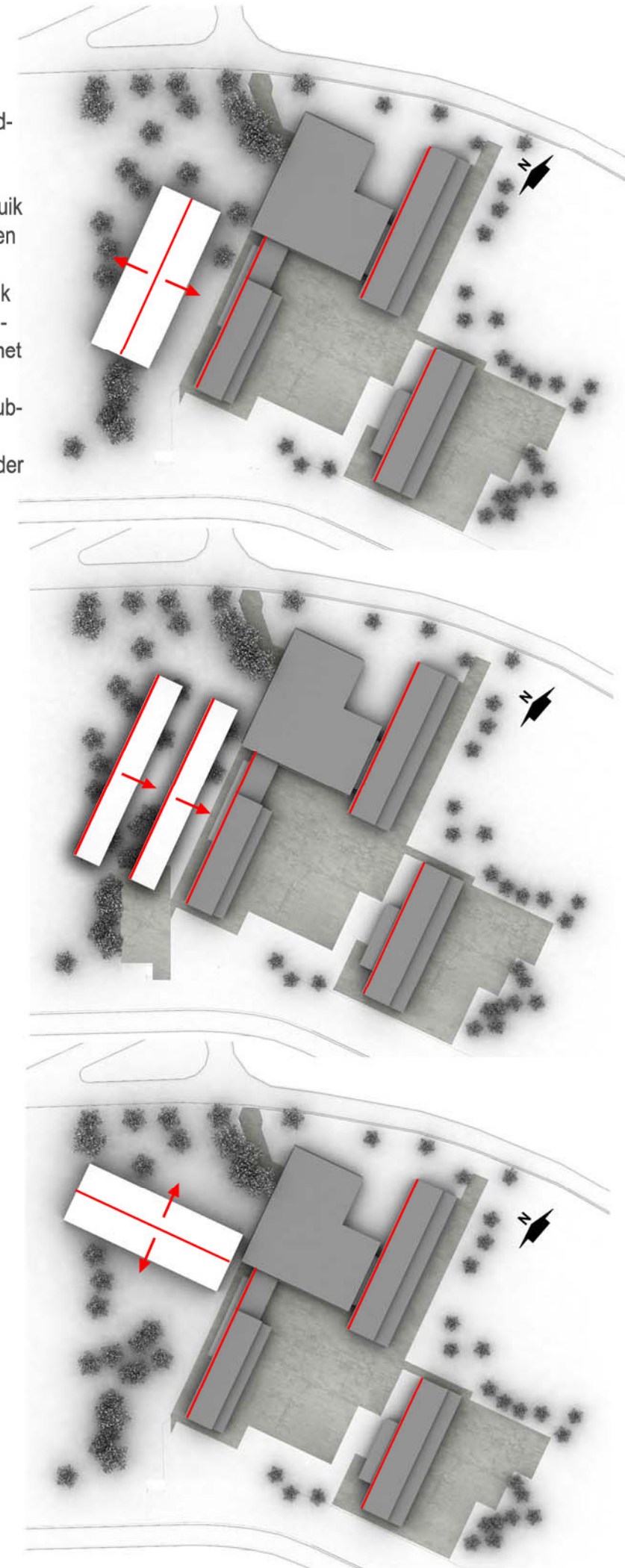


BEHOUD BOMEN

Bij het inplanten van de nieuwe gebouwen worden de bomen op het terrein zoveel mogelijk ontzien, dit geldt zeker voor de waardevolle eiken. De meest open plaatsen en zones met minder waardevolle bomen komen het meest in aanmerking als bouwzone. Hoe kleiner de voetafdruk van het gebouw, hoe eenvoudiger de opdracht.

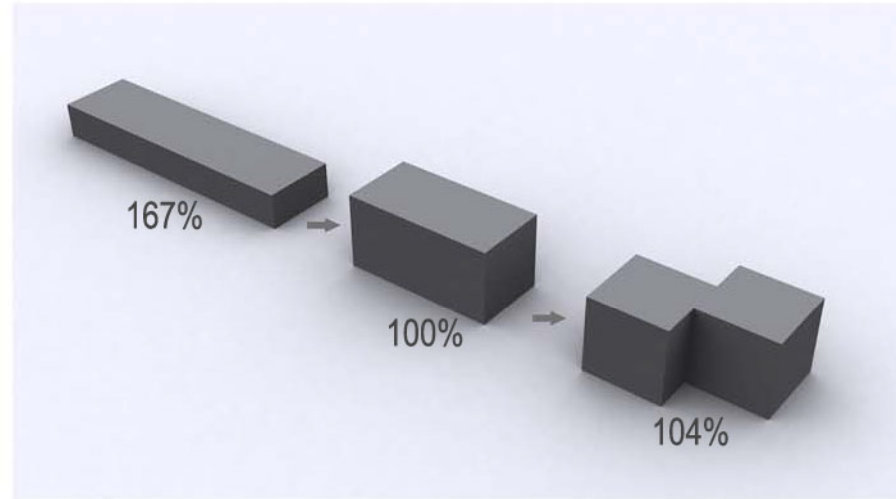
ORIËNTATIE

De bestaande klassenblokken zijn alle zuidgericht, de gangen (rood) liggen aan de noordzijde.
 Eenzelfde oriëntatie met dubbelzijdig gebruik van de gangen resulteert in de helft goed en de helft slecht georiënteerde lokalen.
 Eenzelfde oriëntatie met enkelzijdig gebruik van de gangen drijft de nodige circulatieruimte op en zou een te grote bezetting van het terrein betekenen.
 Een oost-west oriëntatie combineert het dubbelzijdig gebruik van de gangen met een goede oriëntatie voor alle lokalen met minder risico op oververhitting.



COMPACTHEID

Het beperken van de voetafdruk, een gunstige energiebalans, beheersing van de kostprijs en de beperking van circulatieruimte en loopafstanden impliceren een zo compact mogelijk gebouw. Het uitspreiden van het ganse programma over enkel een gelijkvloerse verdieping levert een weinig compact gebouw op. De organisatie in 2 bouwlagen verbetert de compactheids-grad in grote mate.



CIRCULATIERUIMTE

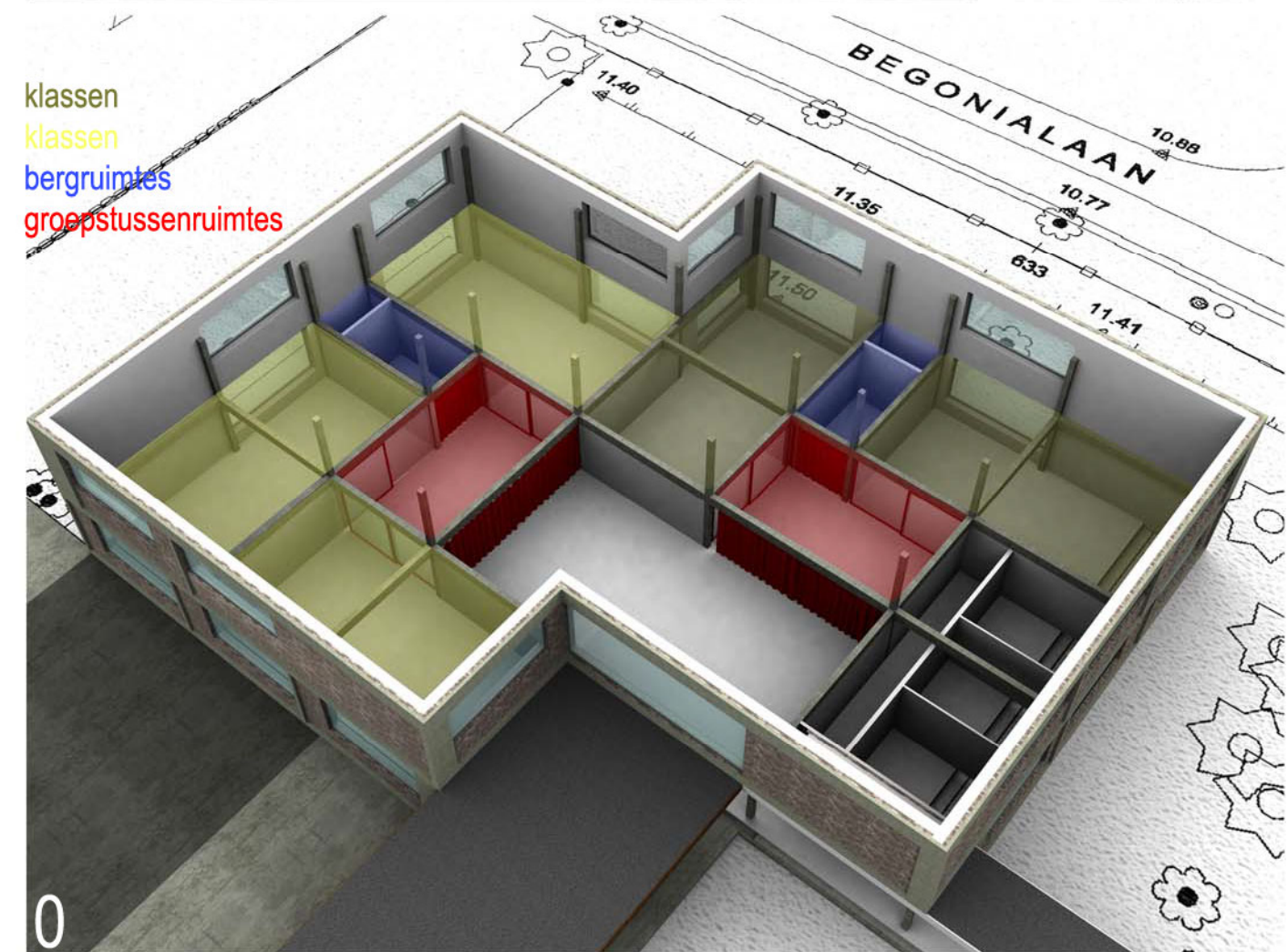
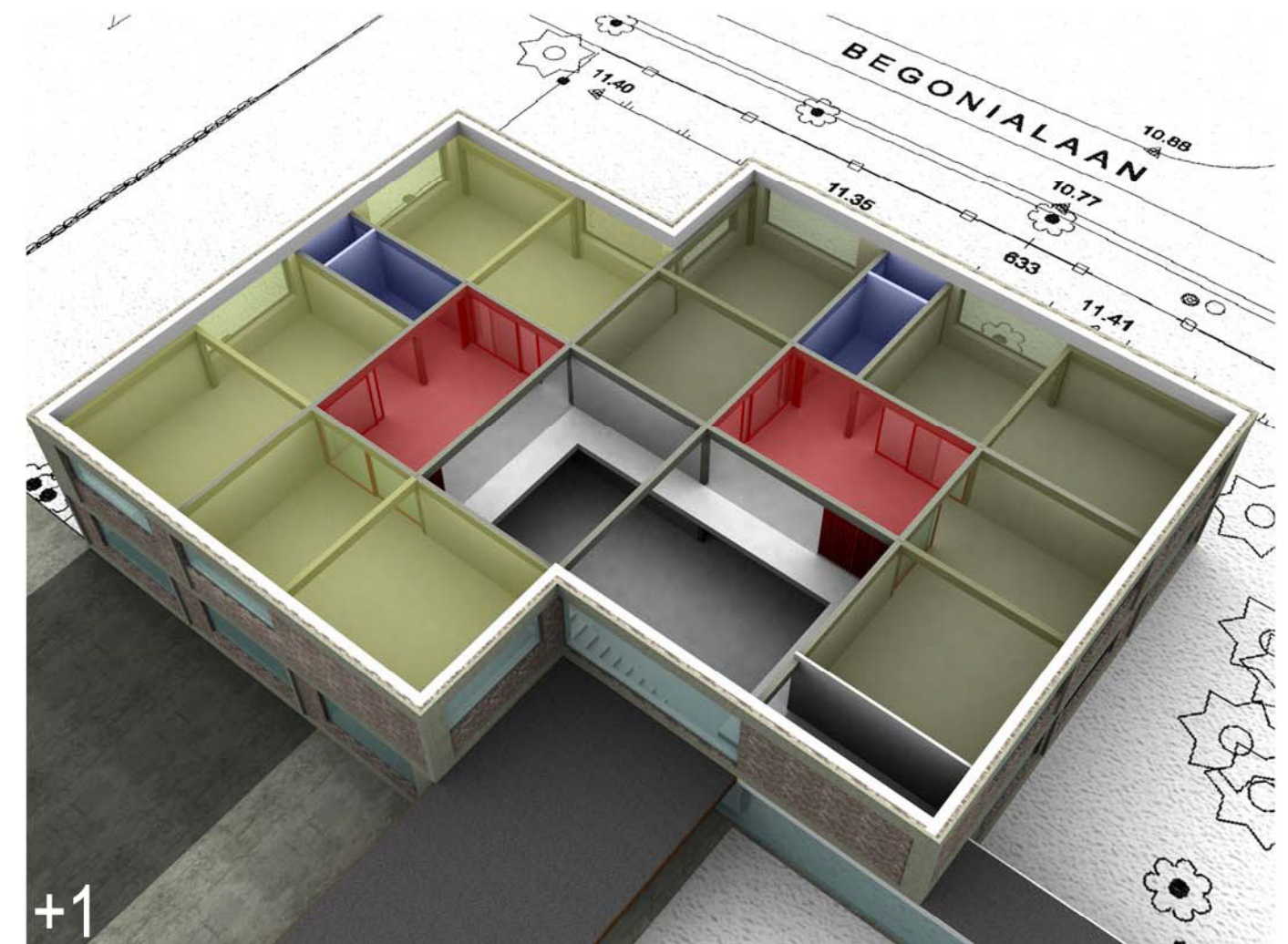
In een school waar leerlingen vaak van klas verwisselen wordt de organisatie van de circulatieruimte heel belangrijk. Het wisselen gebeurt vooral binnen een groep van 3 klassen, vlot over en en weer geloop binnen zo'n groep moet gecombineerd worden met een minimum aan storen van de anderen.

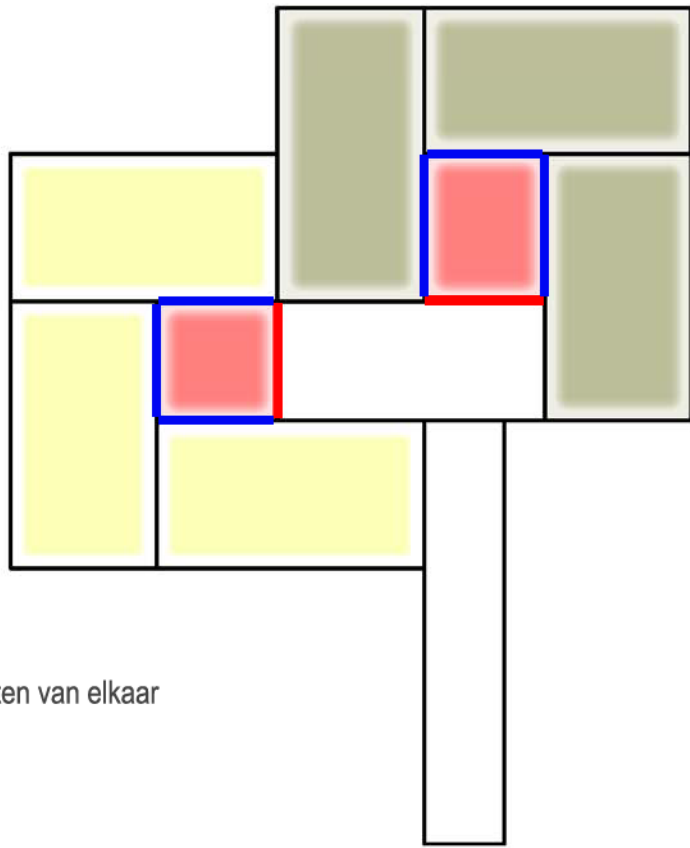
In het ontwerp werden daarom telkens 3 klassen (GEEL) gekoppeld aan een tussenruimte (ROOD). Afscheiding tussen klassen en tussenruimte gebeurt dmv beglaasd schuifraam voor buitenschrijnwerk. Deze zorgt voor een goede akoestiek omwille van een goede kierafdichting. Bijkomend geven de schuiframen in gesloten toestand voldoende lichtinval in de tussenruimte.

Aan deze tussenruimtes wordt telkens een bijkomende bergruimte (BLAUW) gekoppeld, dit met plaats voor jassen, turnkledij, gemeenschappelijk lesmateriaal, speelbak en eventueel toilet zodat de tussenruimte volledig vrij kan blijven.

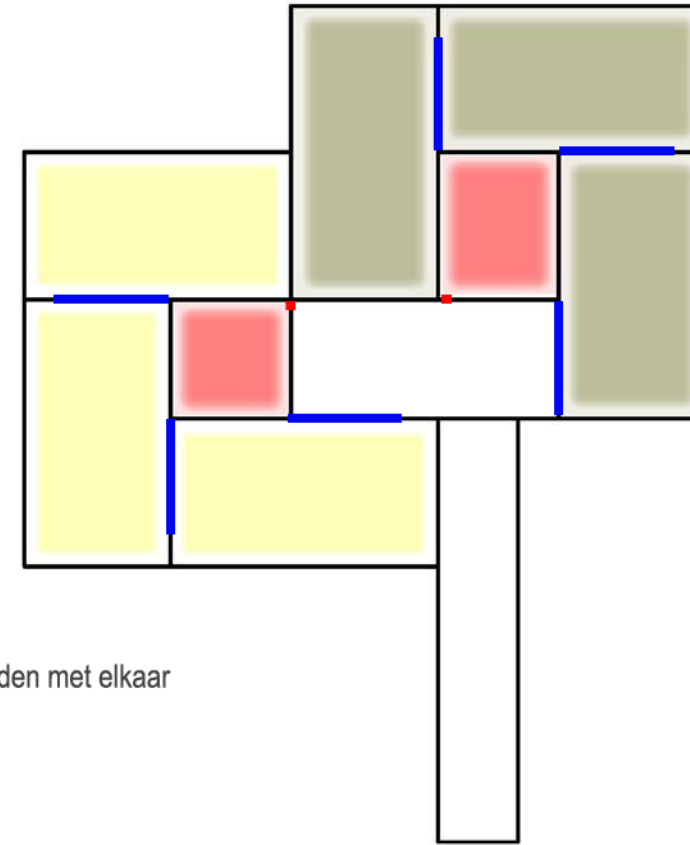
Elk verdiep bestaat uit 2 clusters die uitgeven op een centrale multifunctionele 2-verdiepingshoge ruimte. De tussenruimtes kunnen naar keuze gekoppeld of afgescheiden worden door gordijnen.

Functies gericht op de ganse school zoals de therapieruimten (GRIJS) hebben een afzonderlijke gang buiten de centrale circulatieruimte.

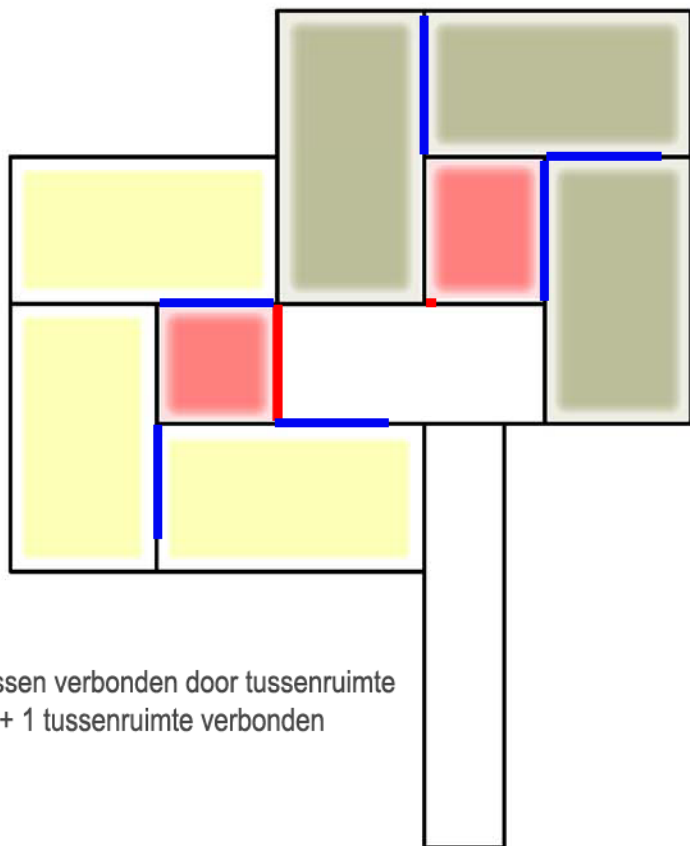




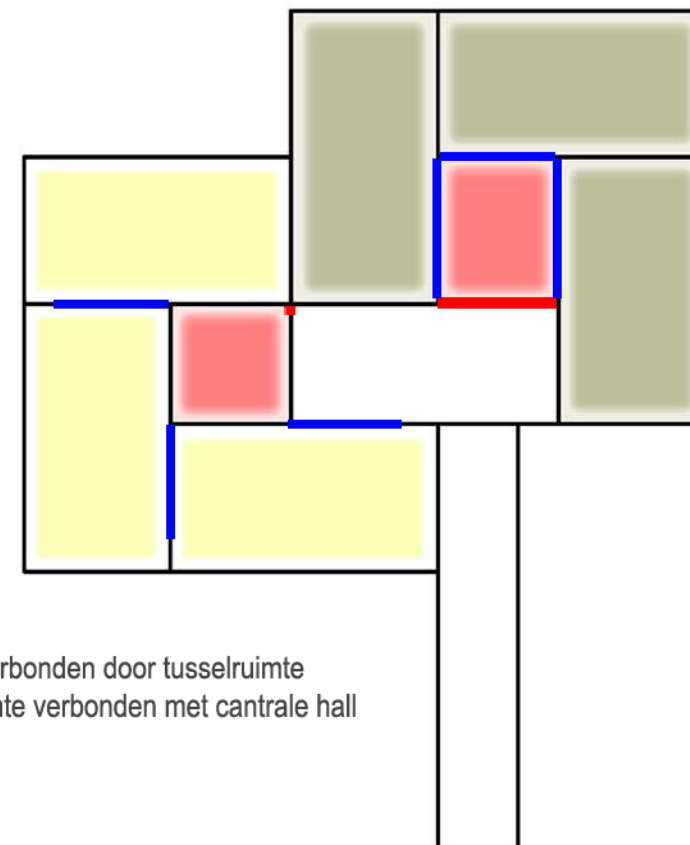
alles afgesloten van elkaar



alles verbonden met elkaar

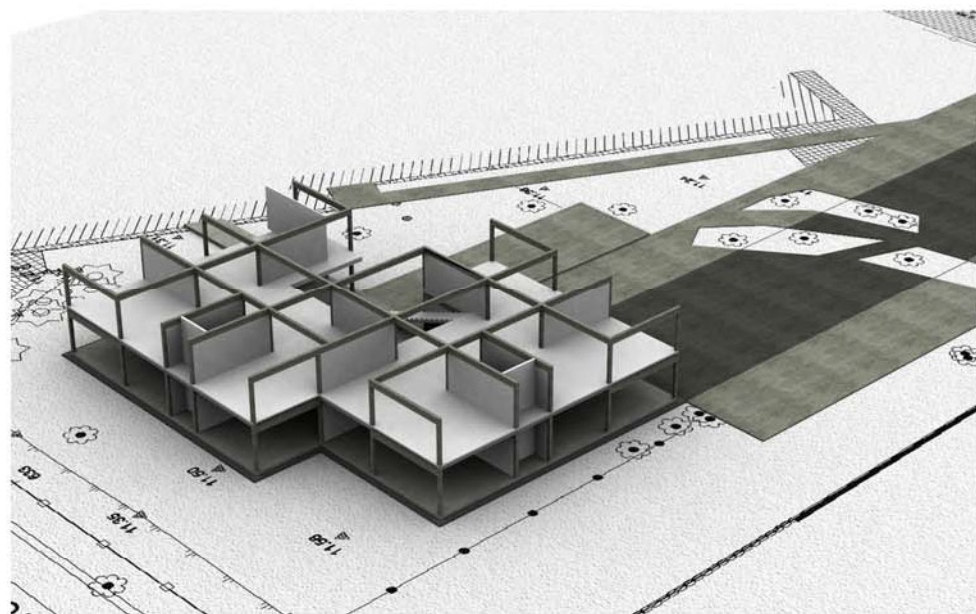
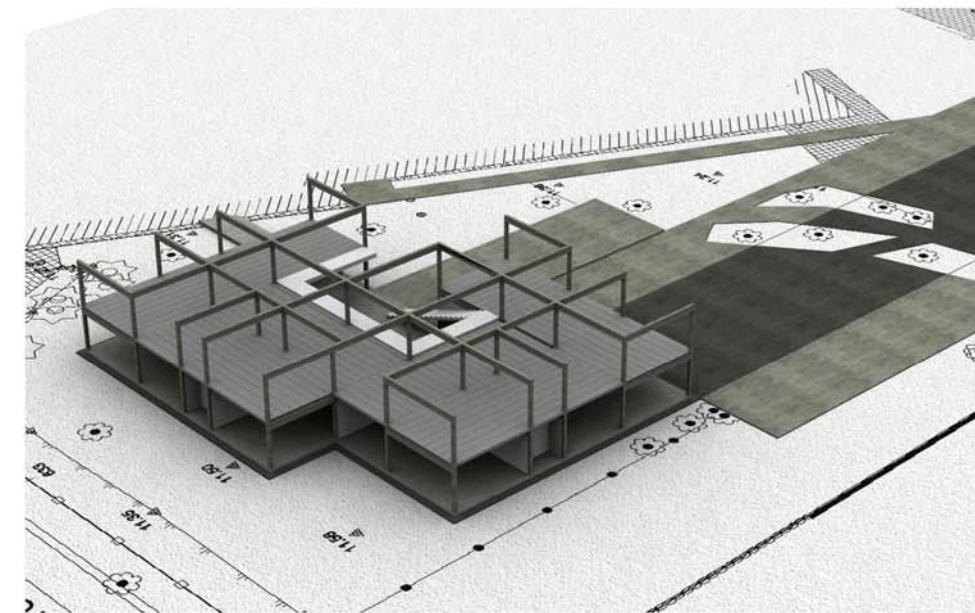
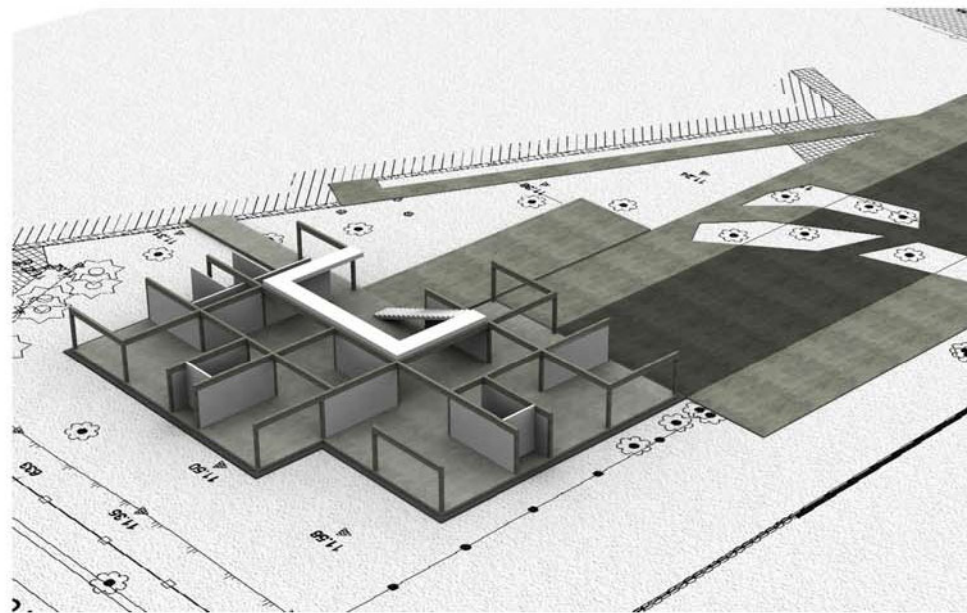
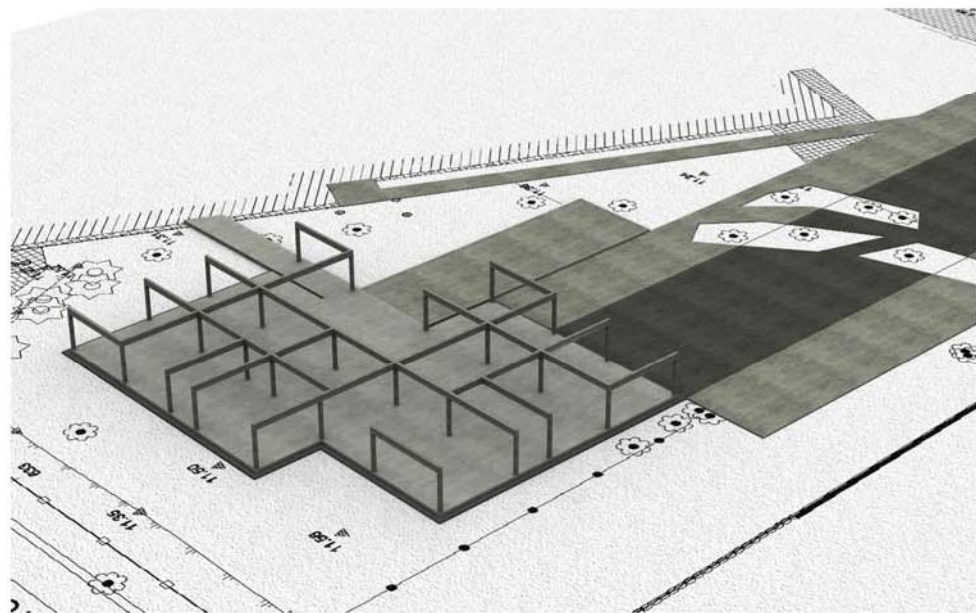


2 maal 2 klassen verbonden door tussenruimte
centrale hall + 1 tussenruimte verbonden



3 klassen verbonden door tusselruimte
1 tussenruimte verbonden met cantrale hall

— schuifdeur
— gordijn



STRUCTUUR

Het logische organisatieschema wordt haast letterlijk in constructief principe en architectuurbeeld omgezet. Het gebouw wordt gezien als een betonskeletstructuur, deze structuur van kolommen balken en platen vormt een neutrale onderlegger die door het gebruik en de inrichting van de klassen wordt "ingekleurd". Het gebouw refereert daarmee naar vroegere industriële panden, bedoeld om zo efficiënt en economisch mogelijk plaats te bieden aan activiteiten.

Bedoeling is alle mogelijk invullingen (gordijnen, kasten, wandtekening, tussenwanden) steeds opnieuw op te vangen binnen het rationele beeld van de skeletstructuur.

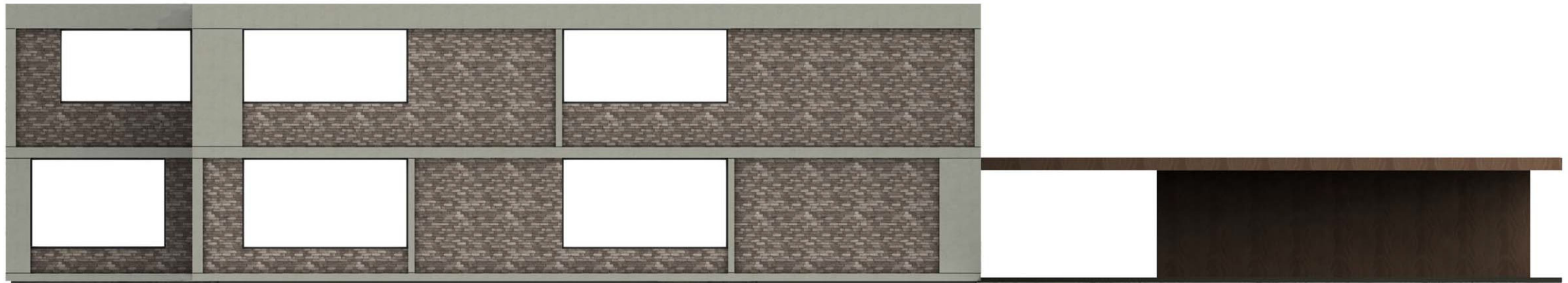
De ritmiek van de gewelven toont zich in de onderliggende houten keperstructuur waartegen verlichtingsarmaturen kunnen worden bevestigd en waarin elektriciteitsleidingen kunnen worden opgenomen.







zuidgevel



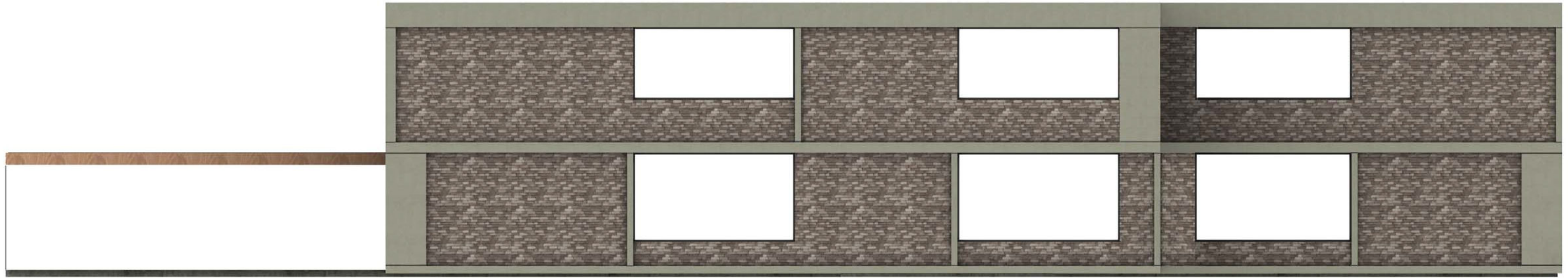
noordgevel

Gevels

De skeletstructuur legt een relatie met de architectuur van de bestaande schoolgebouwen. Terwijl bij de bestaande gebouwen de skeletstructuur dragend en puur rationeel is, wordt het skelet hier als stijlfiguur toegepast. Als een in de eerste plaats grafisch element om de gevels een bepaalde geleiding te geven.

Het vrij ruwe invullingsmetselwerk vormt een contrast met de strakke kadrering. Als materiaal laat het een zekere patinerings toe die in een omgeving met zoveel bomen te verwachten valt.

Die bomen laten grote ramen toe, in de zomer filteren ze het zonlicht, in de winter laten ze het rijkelijk binnenstromen. De raamopeningen volgen de rationele organisatie van het plan, op het gelijkvloers zijn de ramen groter dan op de verdieping om de afnemende lichtinval op te vangen.

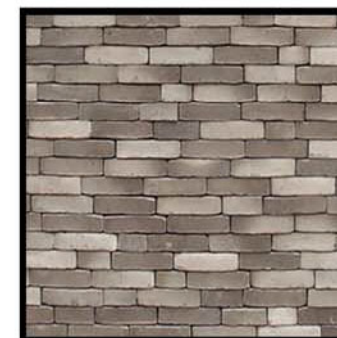


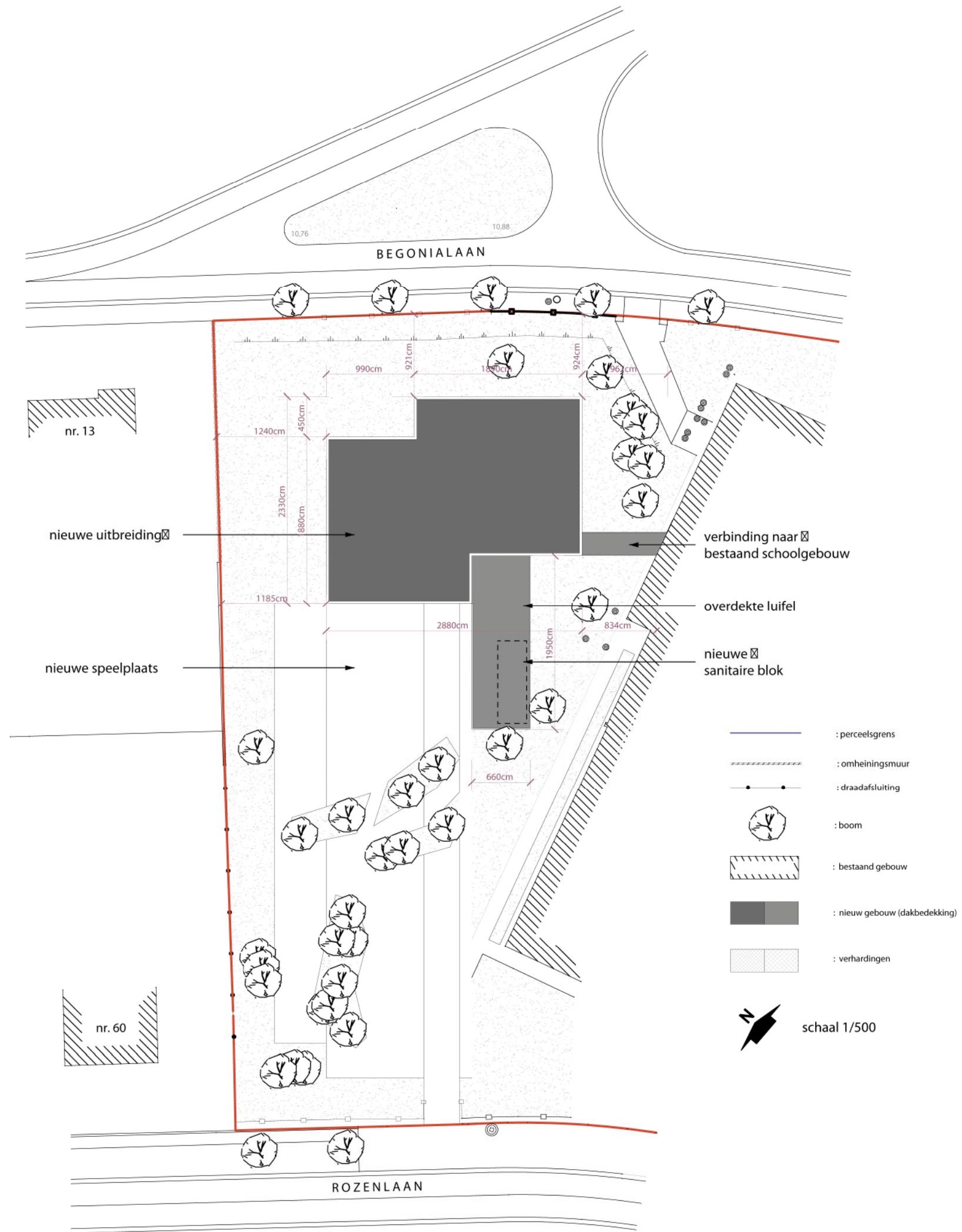
oostgevel



westgevel

verschillende keuzes ruw metselwerk





nr. 13

nieuwe uitbreiding

nieuwe speelplaats

nr. 60

BEGONIALAAN

ROZENLAAN

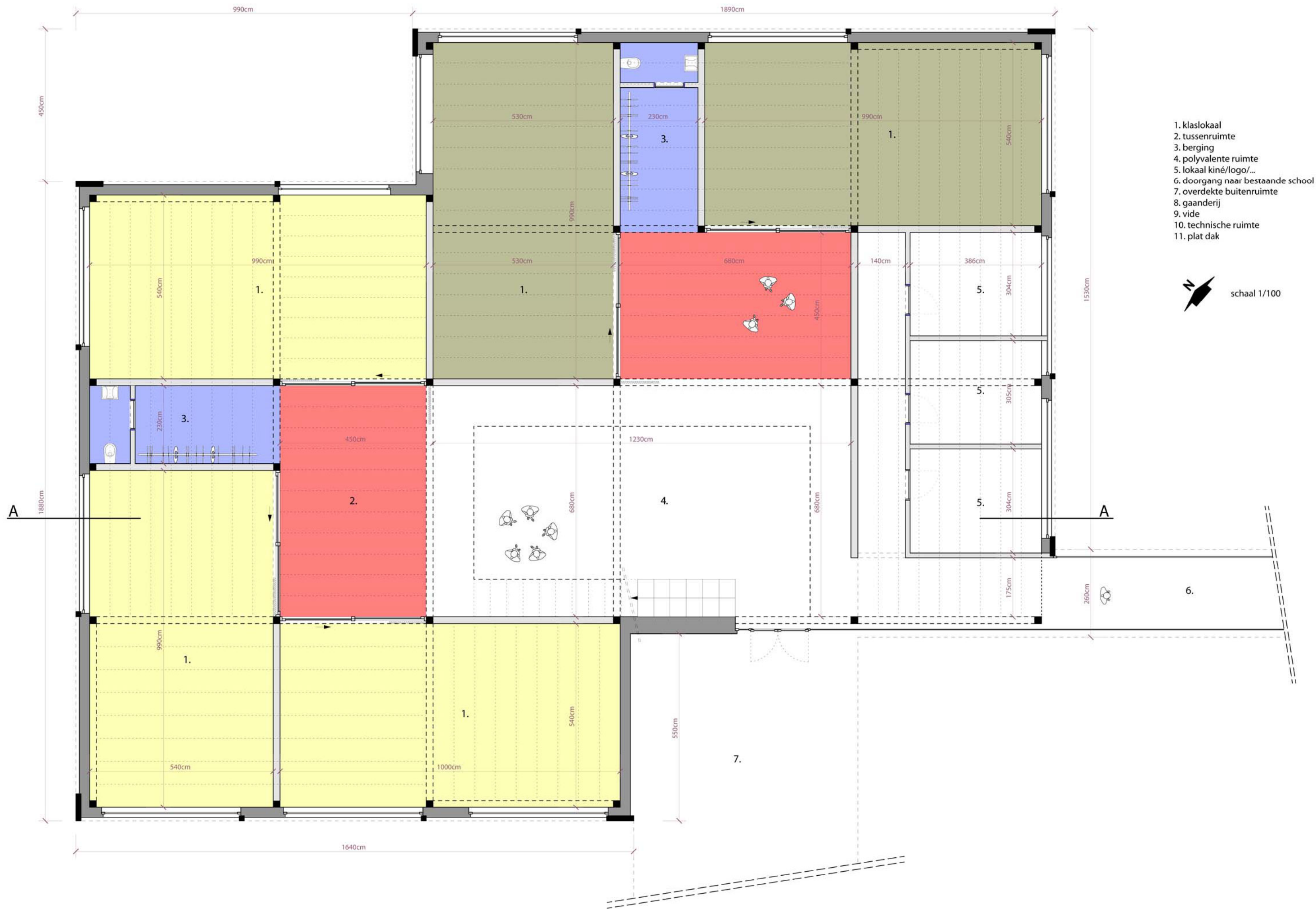
verbinding naar
bestaand schoolgebouw

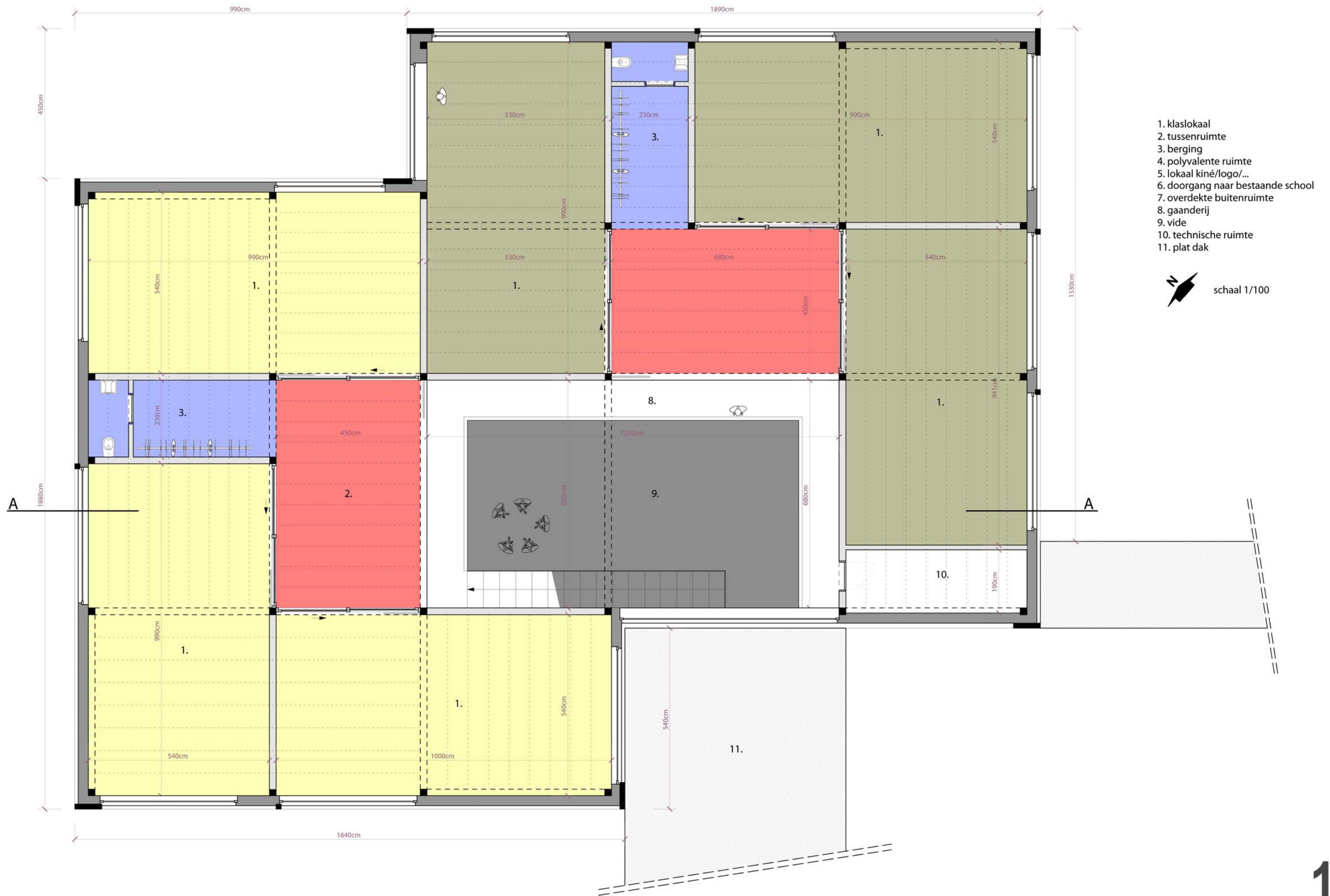
overdekte luifel

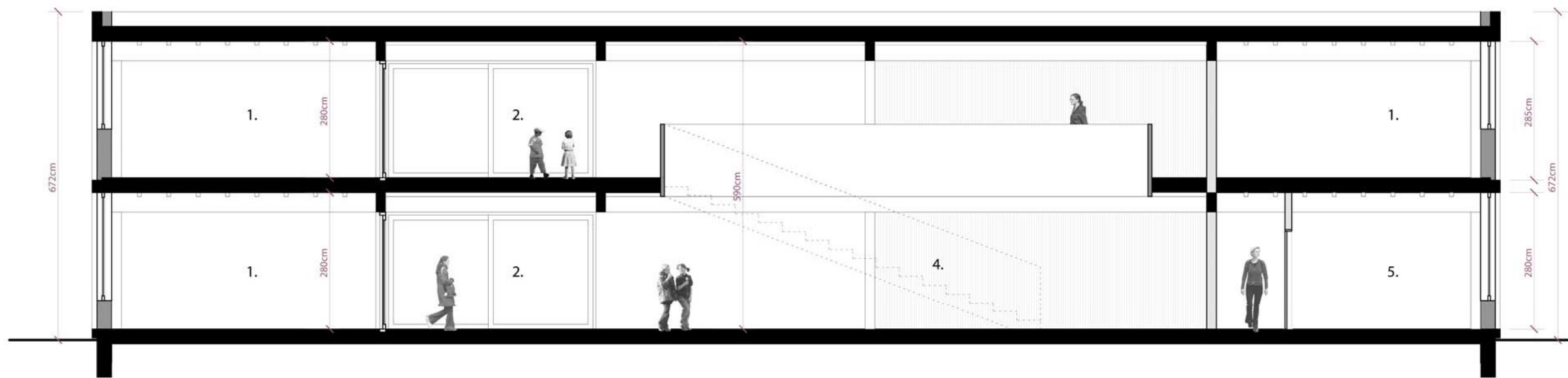
nieuwe
sanitaire blok

- : perceelsgrens
- - - : omheiningmuur
- : draadafsluiting
- ⊙ : boom
- ▨ : bestaand gebouw
- : nieuw gebouw (dakbedekking)
- ▨ : verhardingen

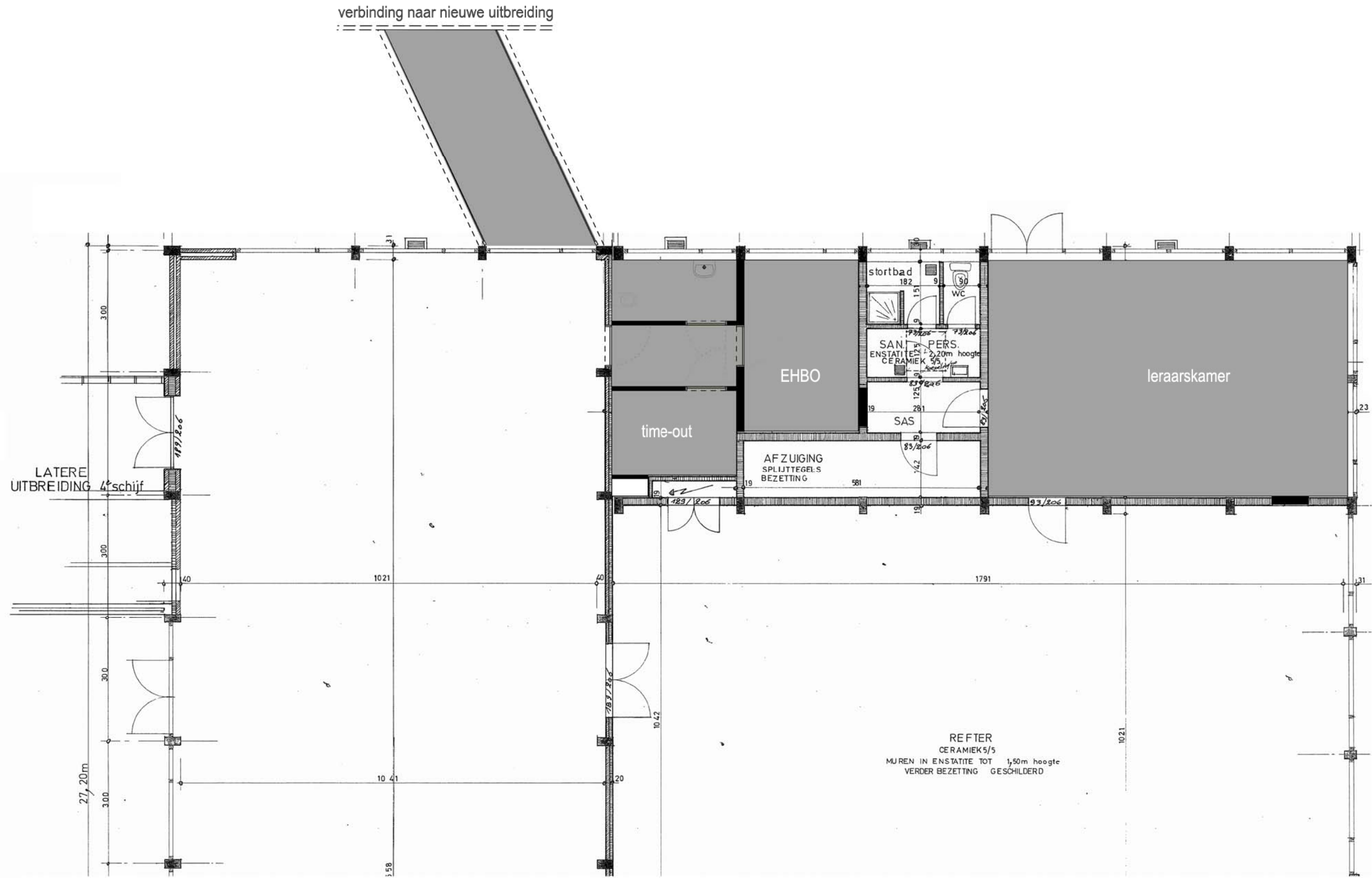
⤴ schaal 1/500







- 1. klaslokaal
- 2. tussenruimte
- 3. berging
- 4. polyvalente ruimte
- 5. lokaal kiné/logo/...
- 6. doorgang naar bestaande school
- 7. overdekte buitenruimte
- 8. gaanderij
- 9. vide
- 10. technische ruimte
- 11. plat dak





OMGEVINGSAANLEG

De inplanting en toegang tot de parking blijft behouden en wordt opgenomen in het geheel van de verharding van de speelplaats. Bomengroepen worden uitgespaard in het verhard oppervlak waardoor het vlak wordt opgedeeld in een parkeerzone, een grote speelzone, kleinere speelzones, snelle rechte circulatiestroken en onregelmatige paden tussen de bomen.

Waar gebouw en speelplaats elkaar ontmoeten wordt een overdekte speelplaats voorzien, aansluitend op de centrale polyvalente ruimte. Onder de luifel worden de toiletten ingeplant, vlot toegankelijk tijdens de speeltijd.

Er worden geen nieuwe aanplantingen voorzien, de bestaande bomen zijn zoveel mogelijk behouden en blijven de ruggengraat voor de groenstructuur. In de zone langs de perceelsgrens kan de bestaande struiklaag door insnoeien verdicht worden om burenhinder te beperken.

