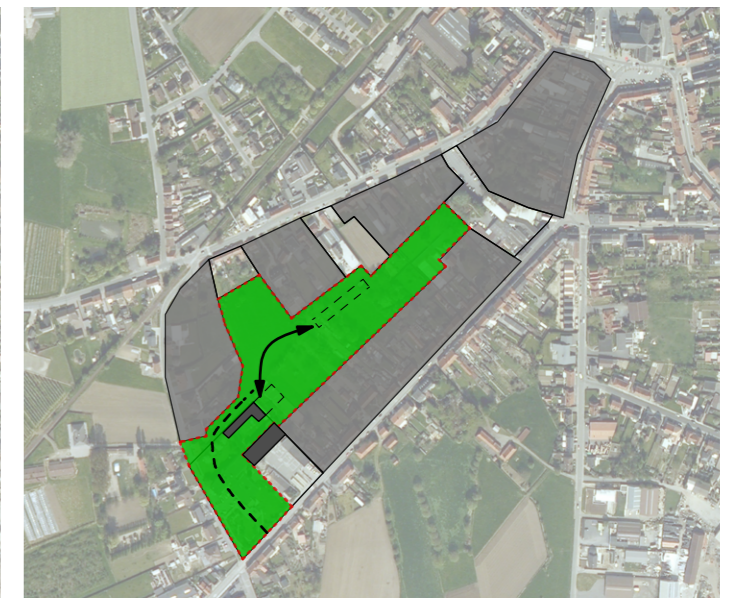
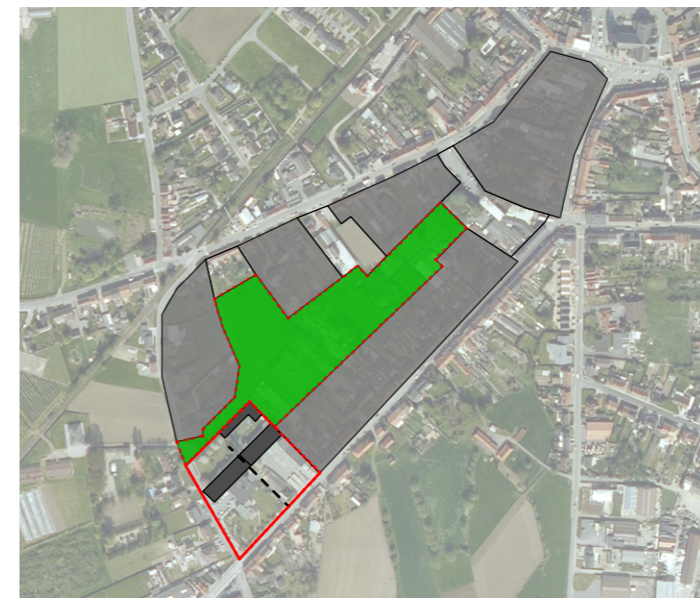
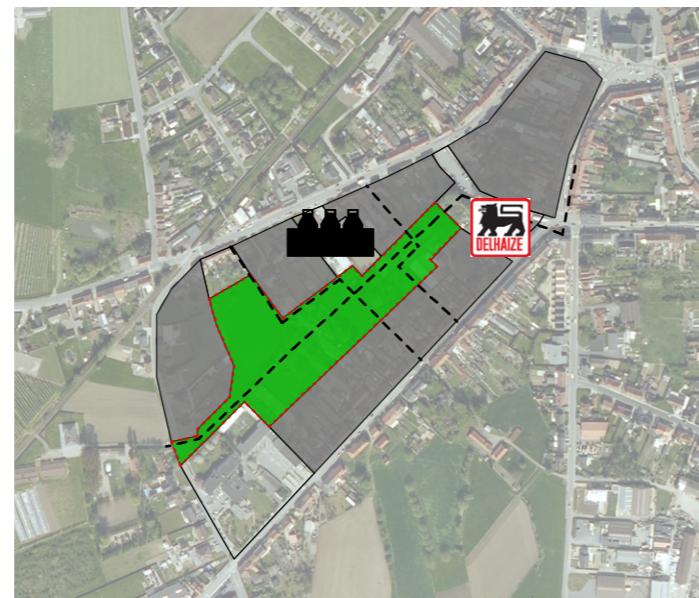
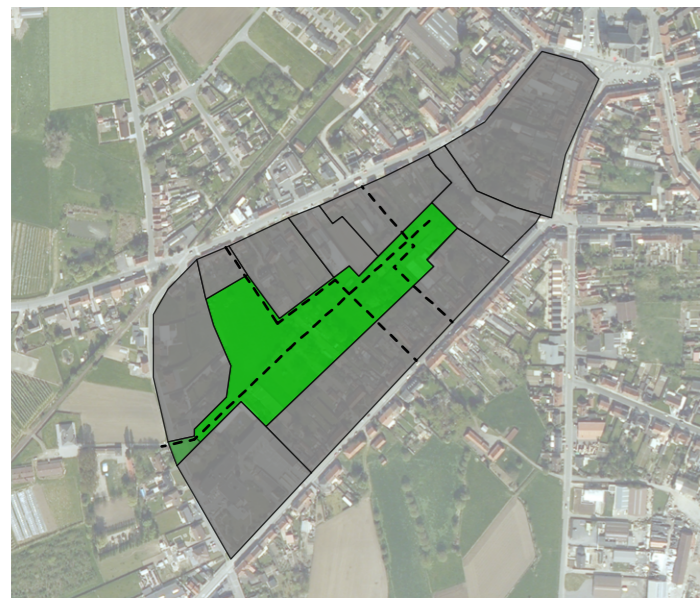
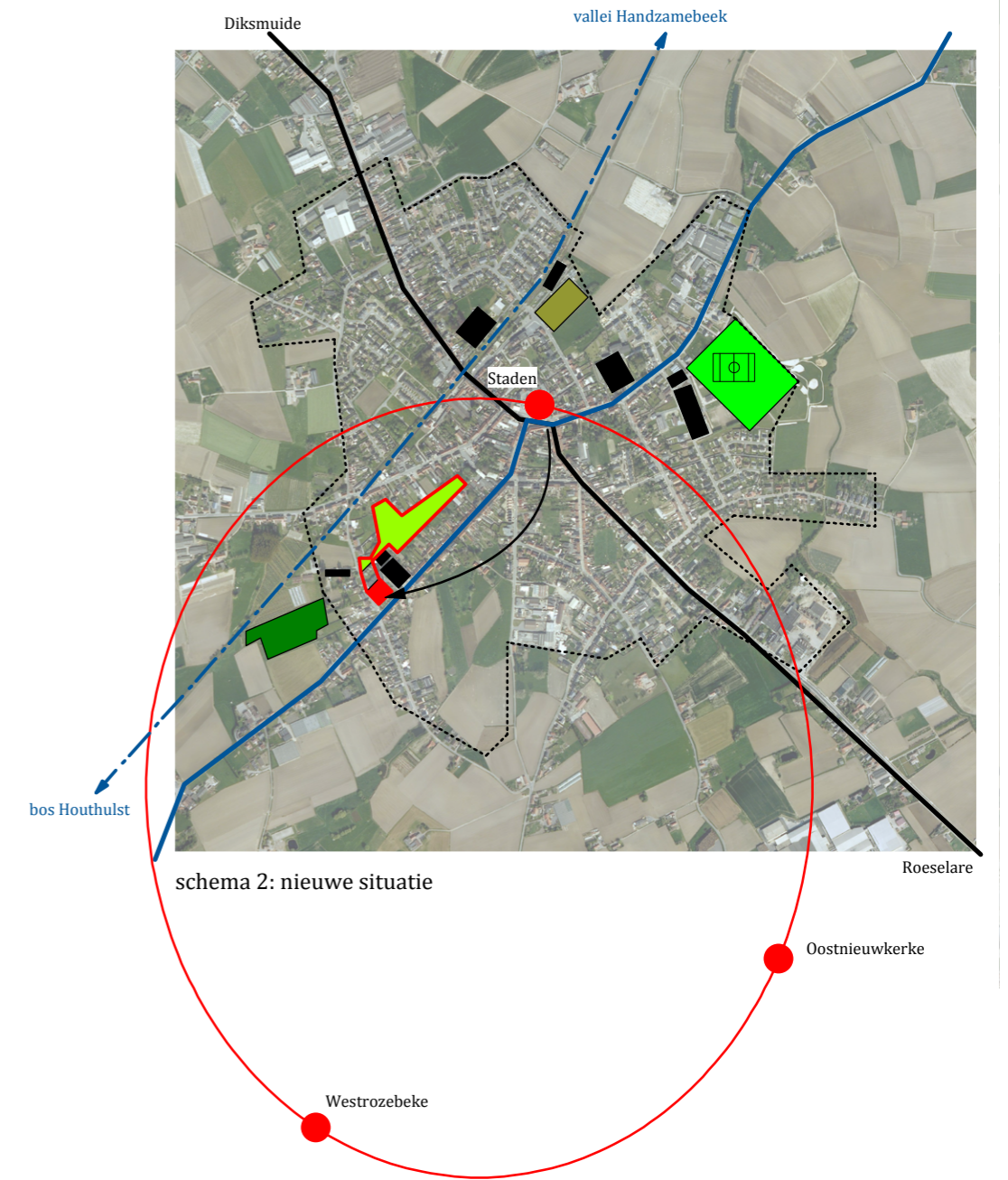
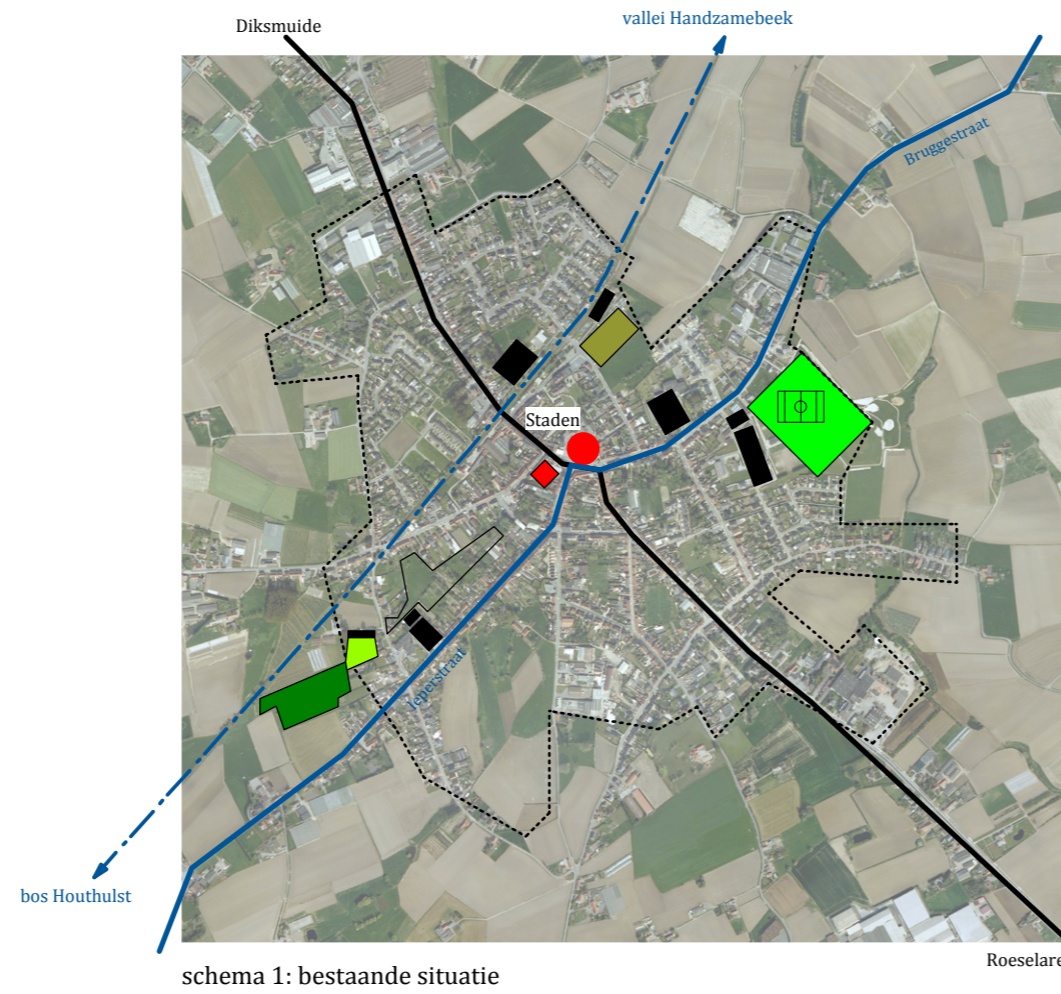


00 2109
Administratief en dienstencentrum*
STADEN



1. Masterplan

Staden bevindt zich op het kruispunt van de wegen Roeselare-Diksmuide en Ieper-Brugge(schema 1):

De weg Roeselare-Diksmuide is de economische drager, de weg die Staden met het bovenlokaal niveau verbindt.

De as Ieperstraat-Bruggestraat en de vroegere spoorweg zijn de dragers van het publieke leven: scholen, bibliotheek, sportterreinen, jeugdweging, speelbos, begraafplaats, markt en containerpark zijn allen gekoppeld aan deze as. Het fietspad op de oude spoorweg verbindt Staden op ruimere schaal met Houthulst bos en de Handzame Vallei.

De nieuwe inplanting van het administratief dienstencentrum verlaat dit kruispunt: het wordt minder het gemeentehuis van Staden, maar eerder het dienstencentrum van de drievuldigheid Staden/Westrozebeke/Oostnieuwkerke dat ingeschakeld wordt op de publieke as(schema 2).

De zone voor groeninbreiding kan samen met het dienstencentrum deel worden van de publieke ruimte op schaal van die drievuldigheid. Momenteel is de groenzone ingesloten, enkel toegankelijk via een aantal doorsteken en niet voelbaar buiten het bouwblok(schema 3).

Om hier een antwoord aan te bieden worden alle niet-woonfuncties die grenzen aan het inbreidingsgebied gezien als opportuniteiten: het dienstencentrum, de school, de visrokerij, de supermarkt en de jeugdbeweging kunnen op termijn het isolement verhelpen door deel te worden van de publieke ruimte. De projectzone is de eerste stap in deze ontwikkeling: het dienstencentrum kan de gevel van het park worden terwijl het park mee de identiteit van het dienstencentrum kan bepalen(schema 4).

Het huidige rusthuis vormt samen met de school een verdiepingen hoge muur die het groengebied afsluit van de Ieperstraat. Bovendien leent het rusthuis zich structureel nauwelijks voor een invulling met de nieuwe functies. Hieruit volgt de beslissing om het rusthuis in zijn totaliteit te slopen, het park tot aan de Ieperstraat uit te rekken en hieraan zoveel mogelijk functies te koppelen(schema 5,6 en7):

- het nieuw woonprogramma (20 woningen) als overgang tussen straat en park(schema 10)
- een nieuwe toegang en veilige kiss an ride zone voor de school (schema 8)
- een maximum aan programma van het administratief dienstencentrum (schema 9)

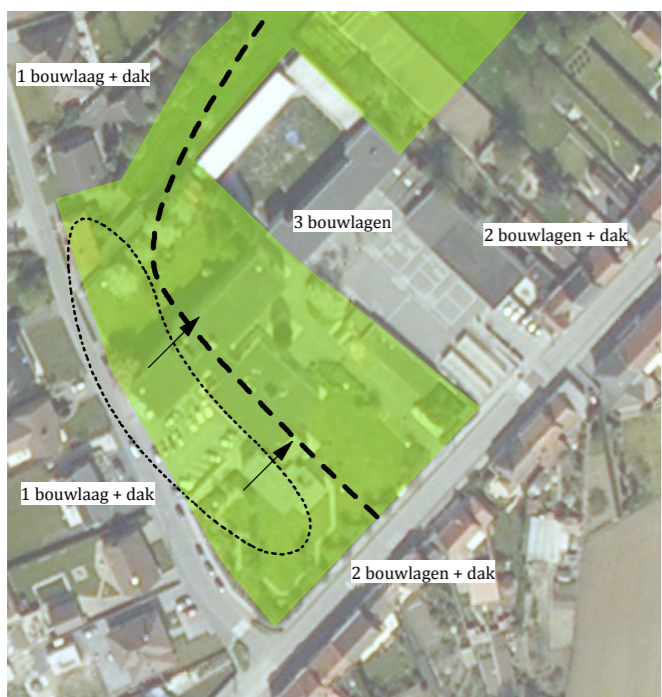
Voor het chirolokaal wordt voorkeur gegeven om het op lange termijn te verplaatsen naar een zone centraal in het binnengebied. Op korte termijn kan het bestaande gebouw in langse richting worden uitgebreid om zo als paviljoen in het park te staan.



schema 7



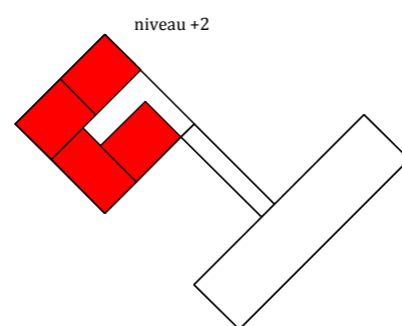
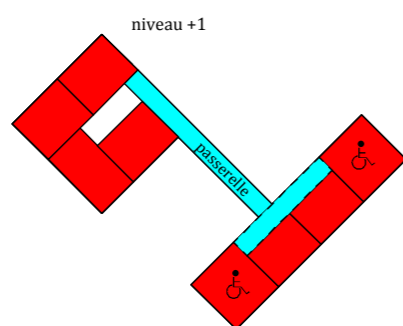
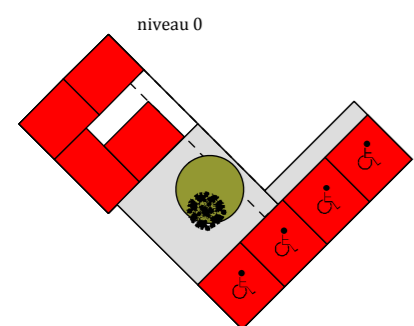
schema 8



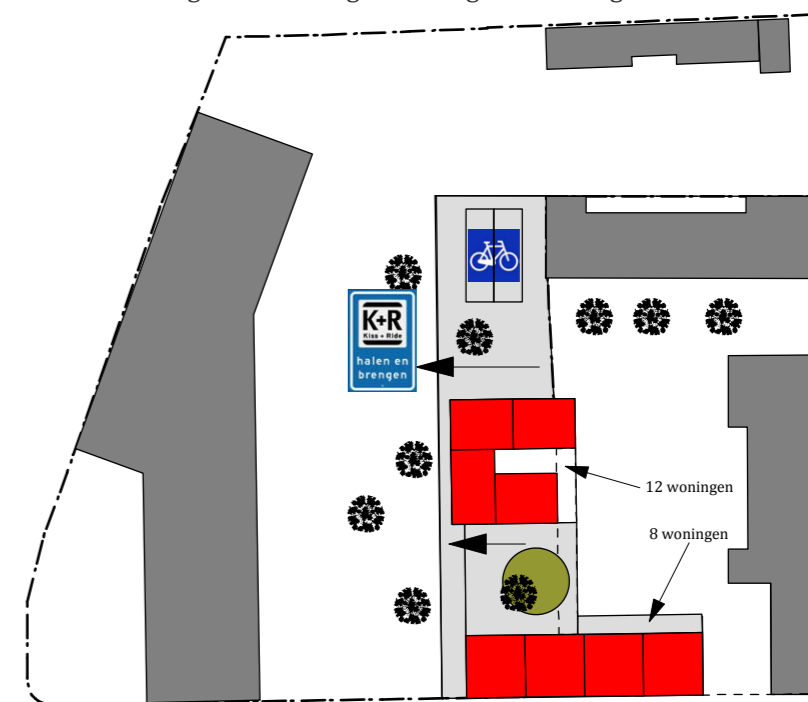
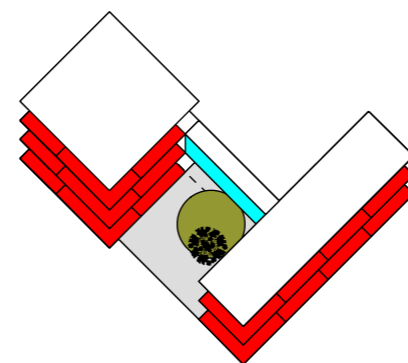
schema 9



schema 10



volumestudie woonprogramma





Referentiebeeld 1

2. Een administratief dienstencentrum op een plaats van ontmoeting

2.1 Troeven van site

2.1.1 Gebouw in een park

Een unieke troef van de site is de mogelijkheid tot het leggen van een link met de toekomstige parkzone, dus hierop moet maximaal ingespeeld worden. Het benaderen van het gebouw moet ervaren worden als een wandeling doorheen een uitloper van het park en niet als het doorkruisen van een parkeerzone. Al te vaak is het "voorplein", dat eigenlijk het visitekaartje van het gemeentehuis zou moeten vormen, eerder een parking dan een ontmoeting plaats(referentiebeeld 2 & 3).

2.1.2 Gebouw in de ruime omgeving

Een andere troef van de site is dat het gebouw een interactie aan kan gaan met de ruimere omgeving. Dit wordt geïllustreerd door het panoramisch zicht dat men verkrijgt op het dak van het huidige rusthuis: een weids zicht over Staden en op de heuvelruggen die de gemeente omringen, over de omliggende bebouwing heen(referentiebeeld 1).

Met het oog op het ontwikkelen van een visuele interactie tussen de bewoners van de gemeente en het beleid van de gemeente is het idee ontstaan om de raad- en schepenzaal, de plaats waar de beslissingen worden genomen, zichtbaar op de bovenste verdieping onder te brengen.

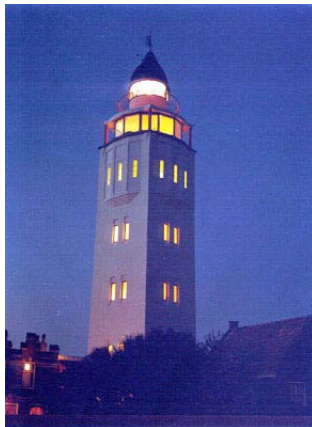
Burgemeester en Schepenen kijken uit over de gemeente waarover ze waken, bij het nemen van de beslissingen is er steeds een kijk op de dagelijkse realiteit. De zichtbare aanwezigheid van de bestuursploeg (soms tot laat in de nacht) geeft een nieuwe inhoud aan het begrip 'openbaarheid van bestuur'. (referentiebeeld 4)



Referentiebeeld 2



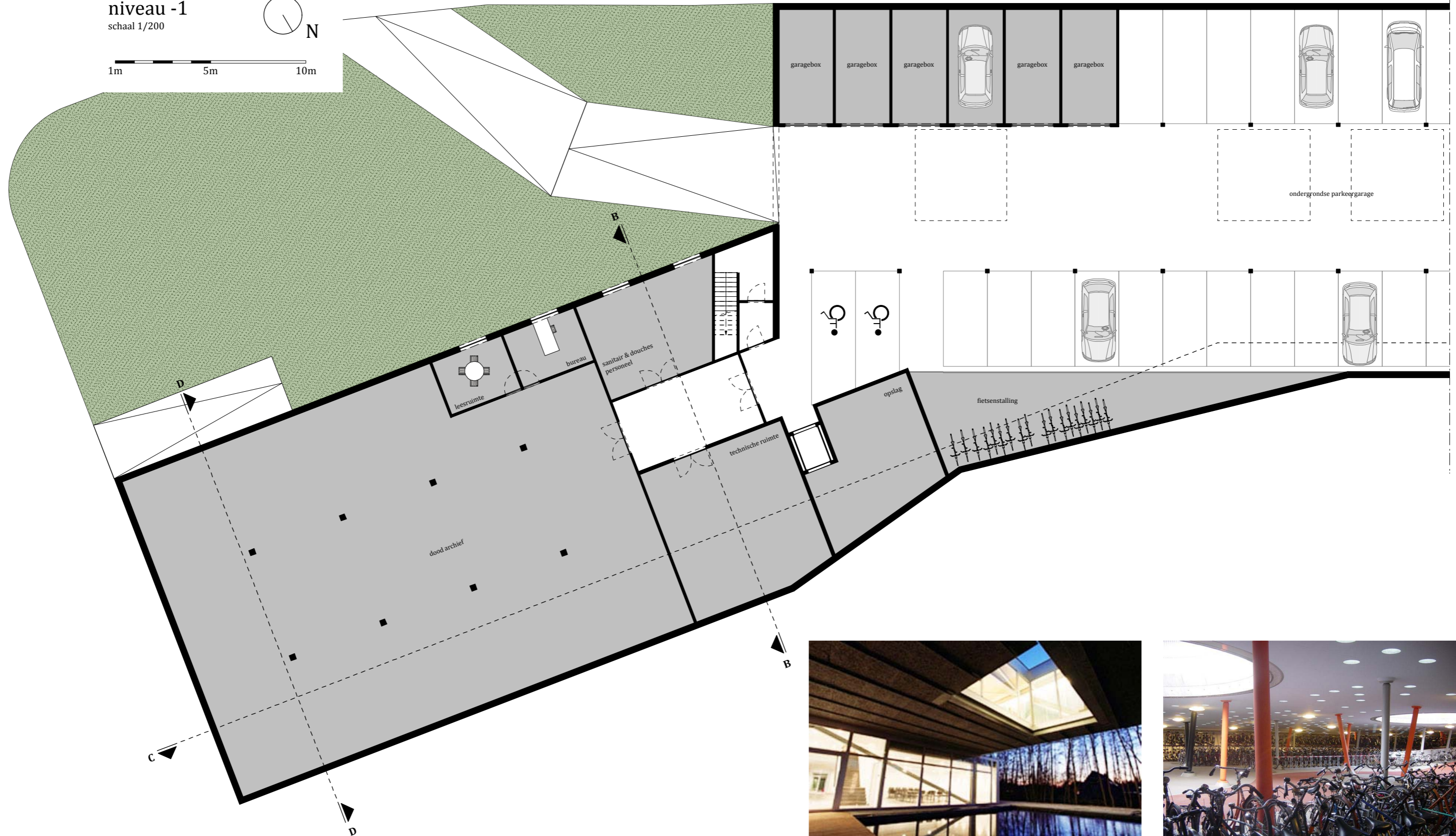
Referentiebeeld 3



Referentiebeeld 4

niveau -1
schaal 1/200

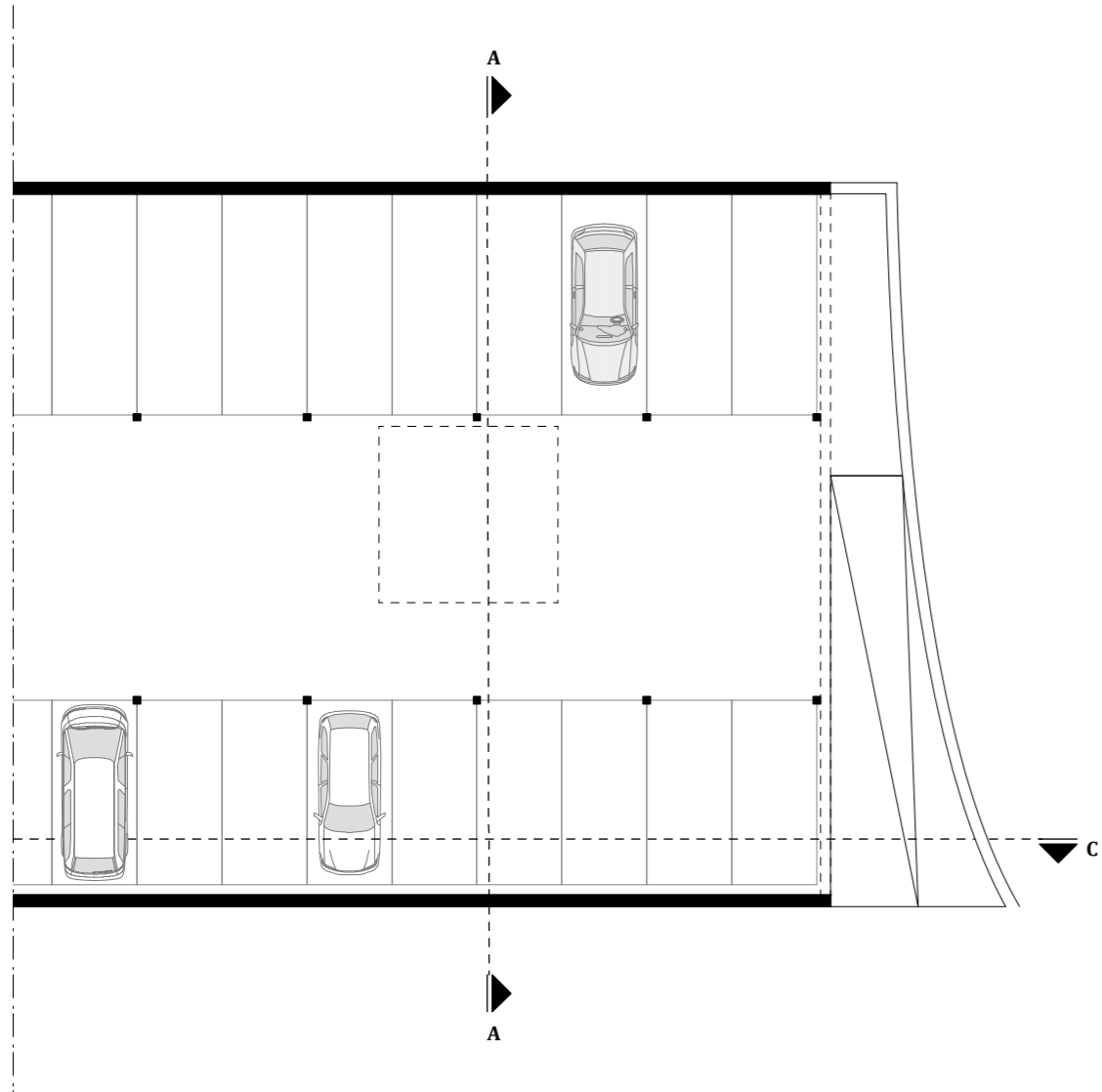
1m 5m 10m



Referentiebeeld 1



Referentiebeeld 2



2.1 Programma

2.2.1 Parking

CONCEPT

Het bestaande terrein is licht hellend, met het hoogste punt centraal op de site gelegen. Het gebouw speelt in op dit aanwezige talud: door het hoogste punt van het terrein +- 1 meter te verhogen wordt de mogelijkheid gecreëerd om de volledige personeelsparking en het archief halfondergronds onder te brengen en het gebouw toch van uit het park binnen te wandelen.

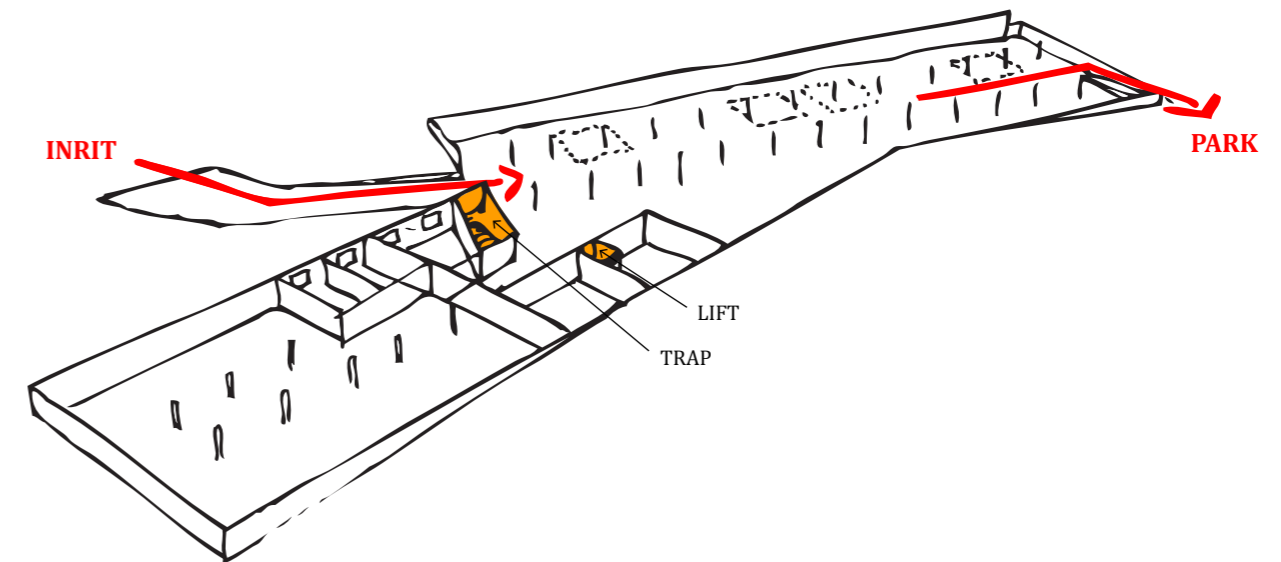
De parking wordt opgevat als een halfopen ruimte: 4 patio's en een voetgangershelling naar het park zorgen ervoor dat de halfondergrondse parking luchtig, licht en open blijft (referentiebeeld 1 & 2).

TROEVEN

1. Het vrijwaart het park van grote verharde parkeeroppervlaktes.
2. De overdekte parking vloeit over in buitenruimte en de vlotte doorsteek naar het park zorgt ervoor dat de parking ook buiten de kantooruren kan functioneren. Hierbij wordt bvb gedacht aan evenementen die in het park of in de school kunnen plaatsvinden.



Sfeerbeeld parkeergarage

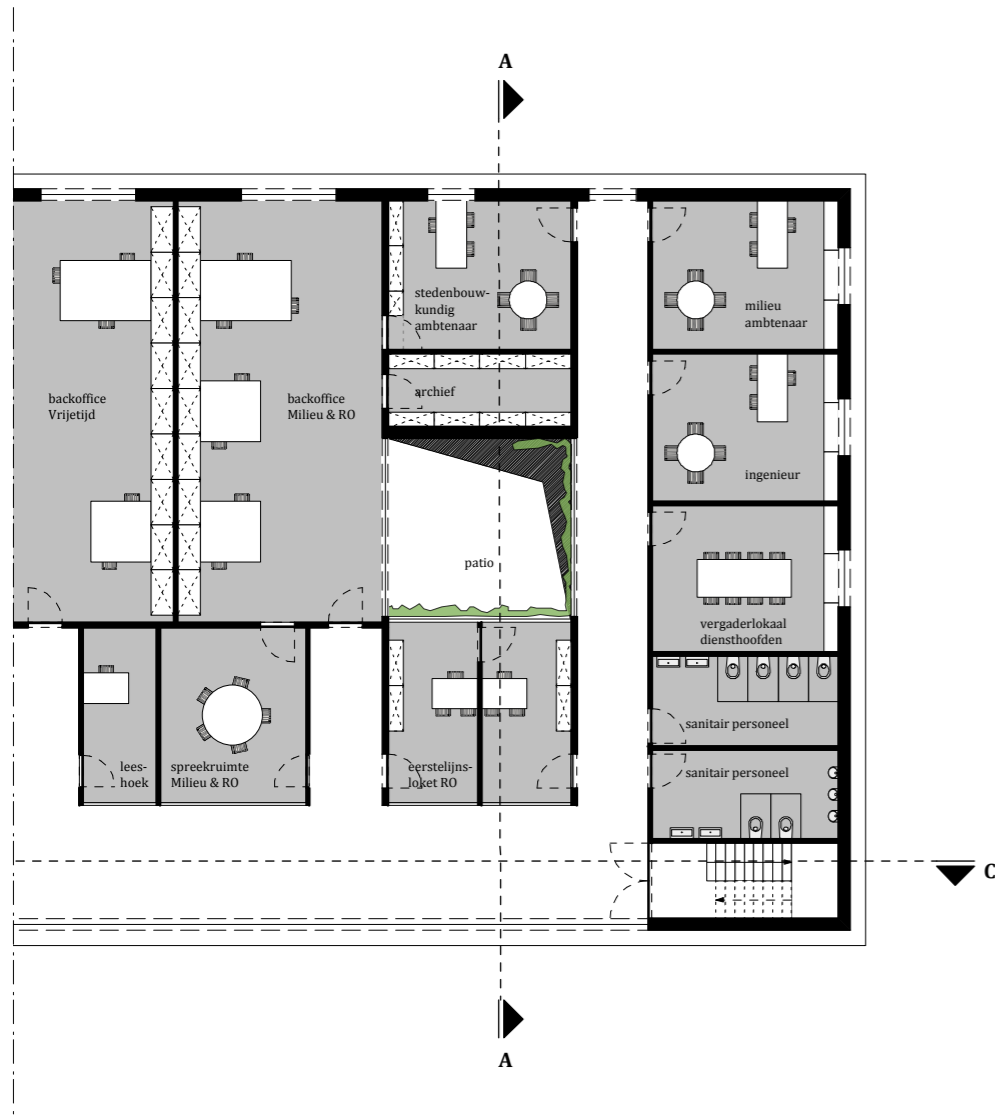


niveau 0
schaal 1/200



1m 5m 10m





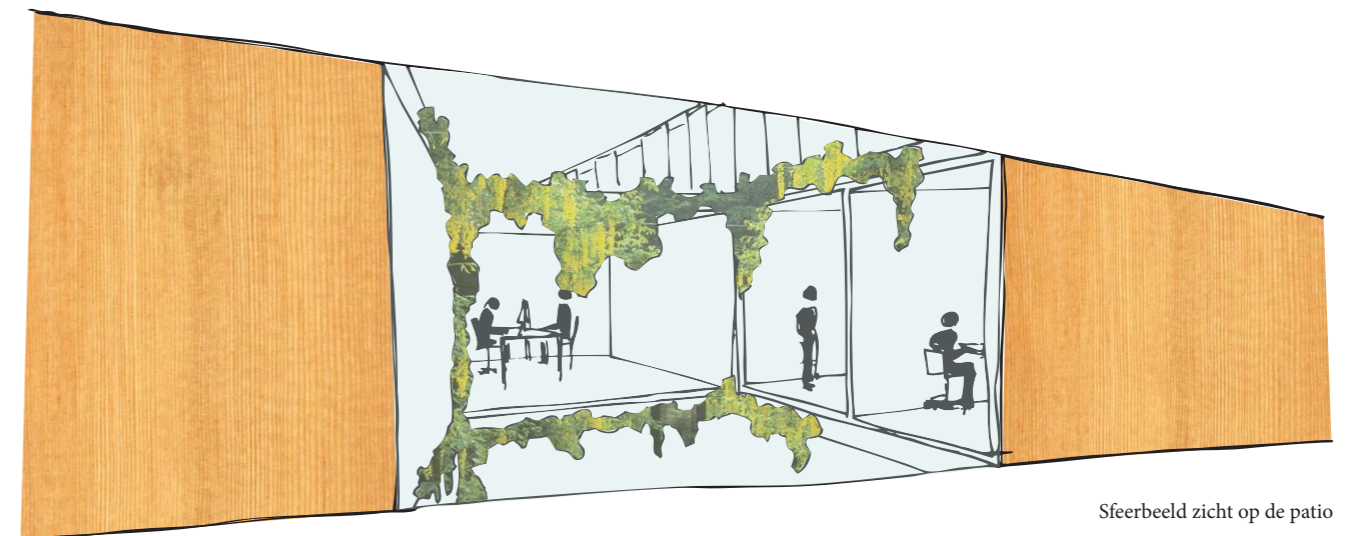
2.1.1 Gelijkvloers

CENTRALE INKOM

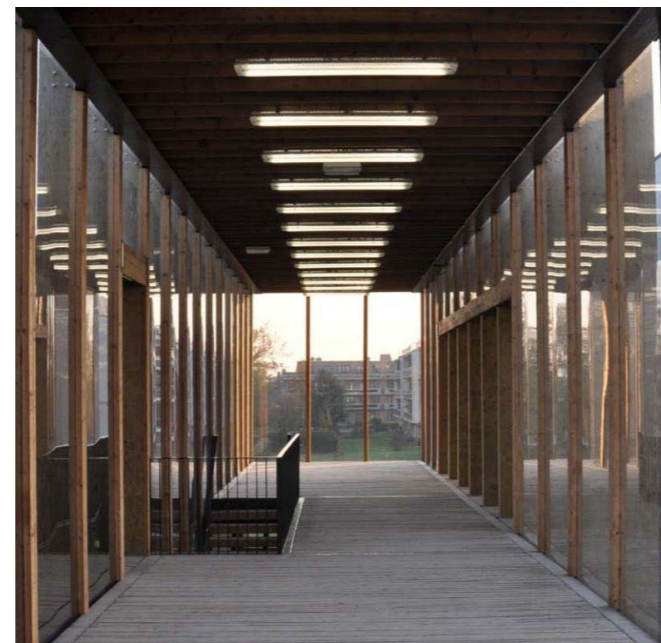
Door in te spelen op het aanwezige talud, kan de inkom op het hoogste punt van het terrein gelokaliseerd worden. Dit zorgt enerzijds voor een boeiende benadering van het gebouw vanaf de straat langs een stijgend pad, en anderzijds komt op deze manier de inkom centraal in de bouwzone te liggen.

Hierdoor is een logische splitsing van het administratief centrum en het dienstencentrum mogelijk, wat leidt tot een goede leesbaarheid van het gebouw. Beide delen kunnen op een eenvoudige wijze van elkaar afgesloten worden.

De onthaalmedewerkers (front office) die zich in de centrale inkomhal bevinden, krijgen een overzicht over alle circulatiestromen die in het gebouw aanwezig zijn.



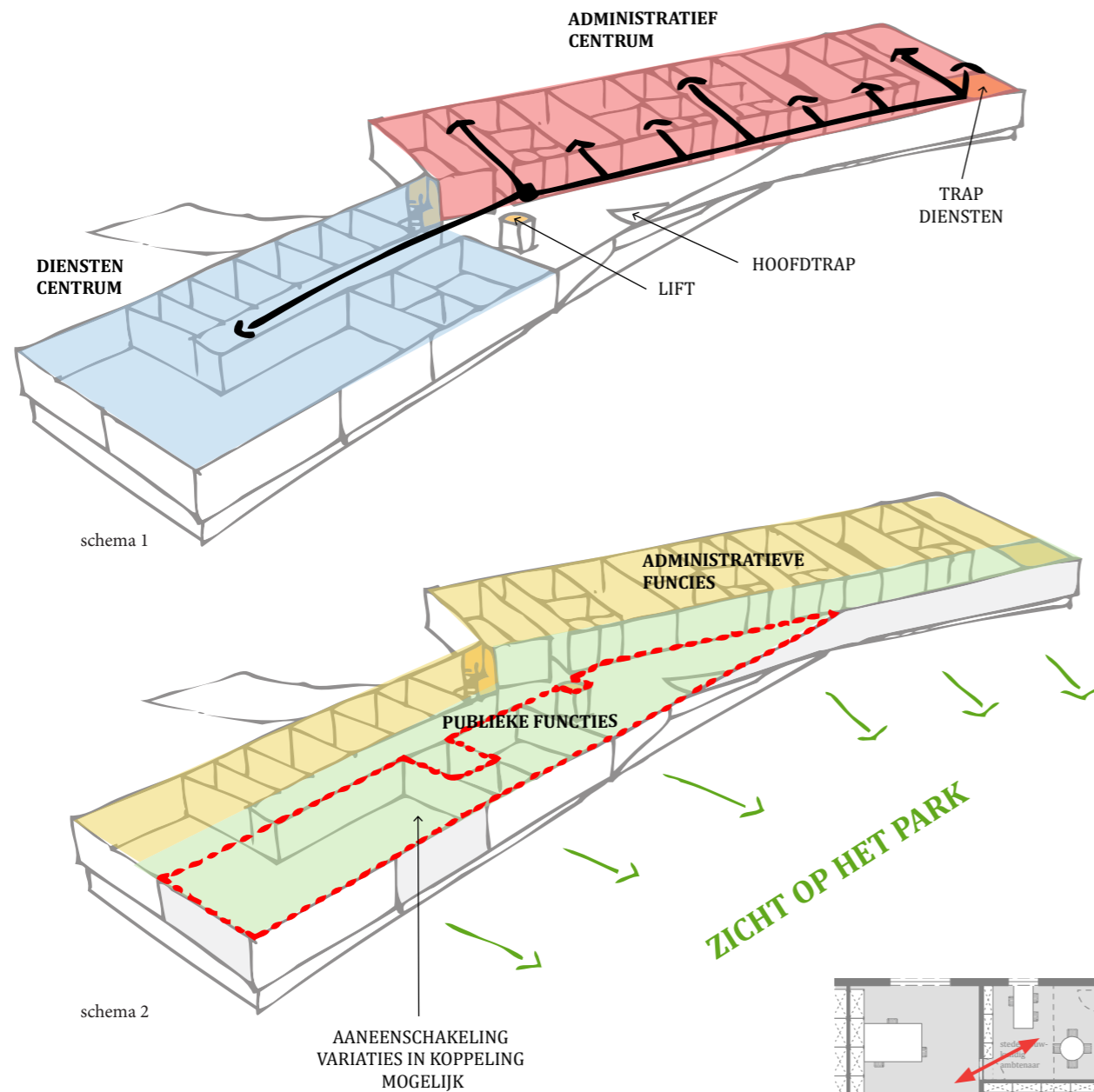
Sfeerbeeld zicht op de patio



Referentiebeeld 1



Sfeerbeeld zicht op de inkomhal



INDELING

De **publiek toegankelijke functies** bevinden zich langs de **parkzijde** van het gebouw, met zicht op het groen (schema 2).

De functies die frequent door het publiek bezocht worden bevinden zich bovendien allemaal op het gelijkvloers, wat het voor de onthaalmedewerkers makkelijk maakt om bezoekers door te verwijzen naar de verschillende diensten.

De administratieve functies die in relatie staan tot de publieke functies worden gekoppeld aan de publieke zones :

Dienstencentrum:

- koppeling van keuken aan de ontmoetingsruimte
- koppeling van het bureau van de teamleider en de verzorgingsruimte aan de ontvangstruimte

Administratief centrum:

Elke dienst die voor het publiek toegankelijk is wordt als een cluster opgebouwd rondom een patio. De verschillende ruimtes binnen een cluster staan, afhankelijk van de gestelde eisen inzake privacy en toezicht, al dan niet met elkaar in relatie (hetzij visueel, hetzij fysiek) (schema 3).

- koppeling van backoffices aan de eerstelijnsloketten en de spreekruimtes
- koppeling van backoffices aan de kantoren van de diensthoofden

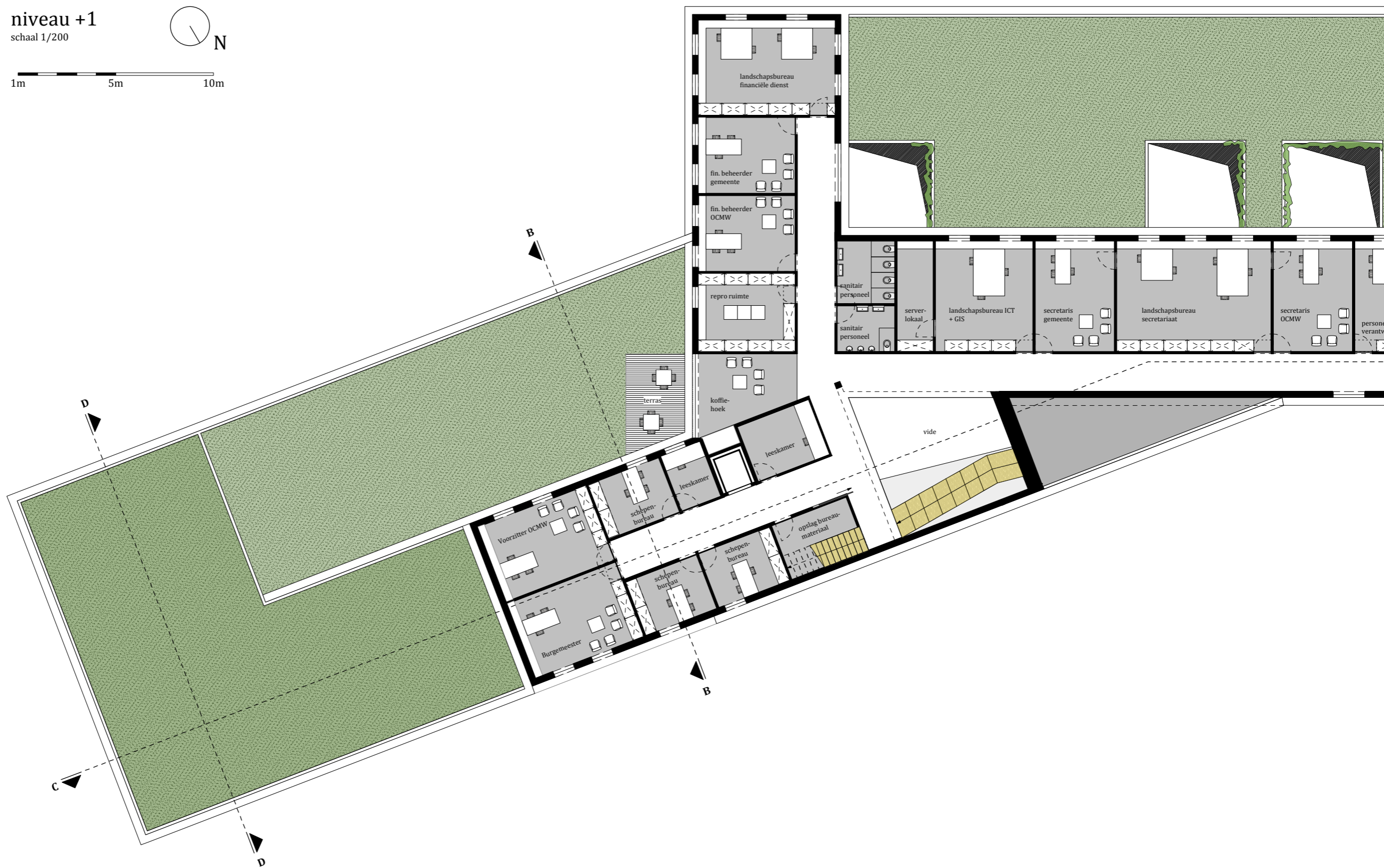
TROEVEN:

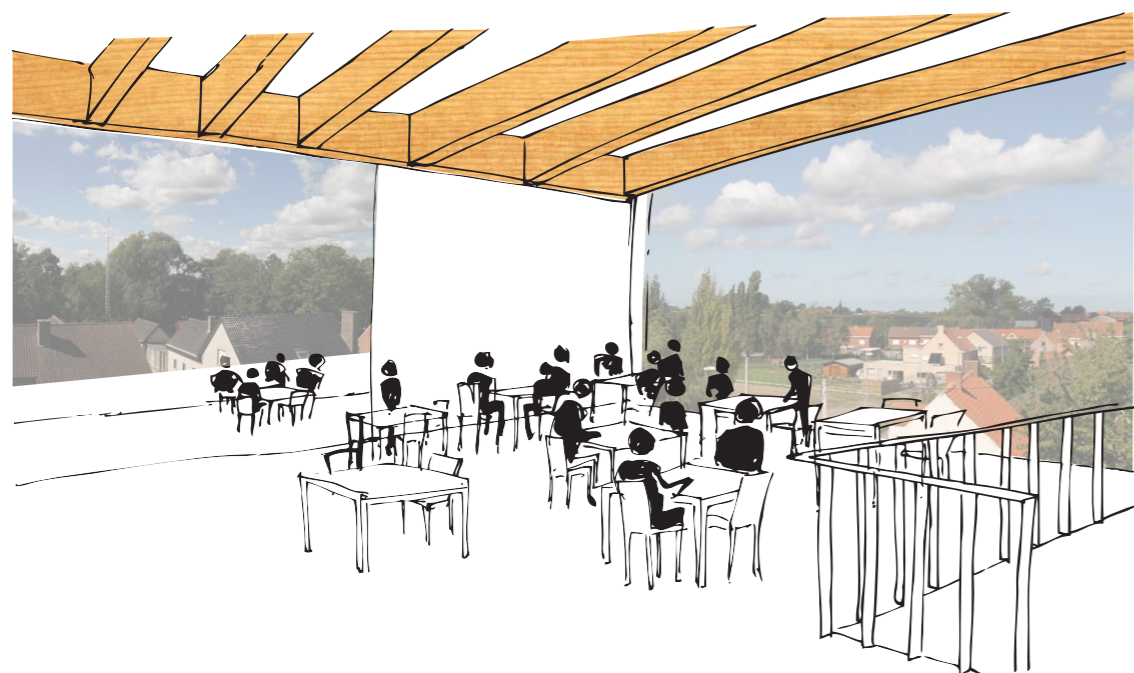
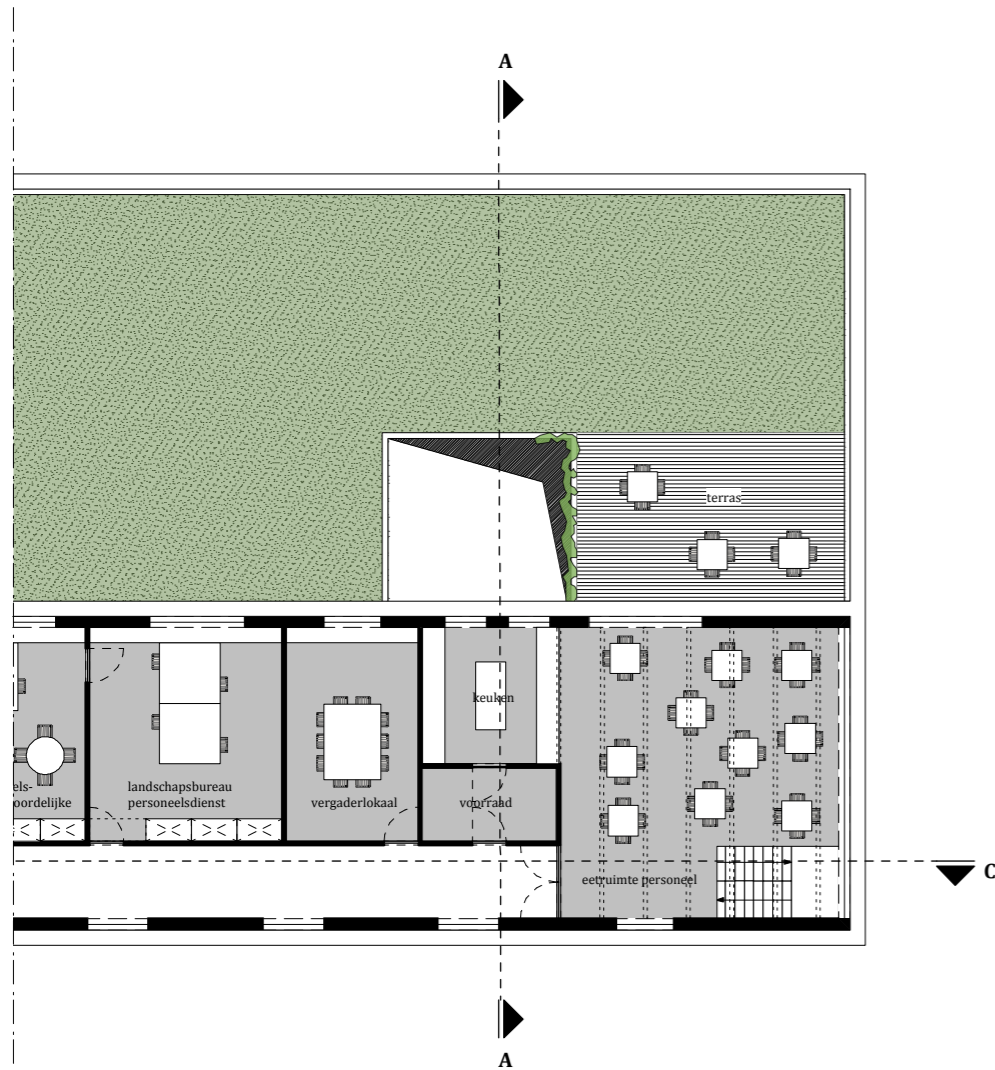
- 1. een duidelijk leesbare scheiding tussen het administratief centrum en het dienstencentrum (schema 1)
- 2. administratief centrum en dienstencentrum zijn makkelijk opsplitsbaar
- 3. het onthaal heeft een volledig overzicht over de eerstelijns-loketten en de spreekruimtes dankzij de geknikte vorm van het gebouw. Het onthaal vormt het scharnierpunt tussen het administratief centrum en het dienstencentrum. Hiermee wordt vermeden dat het gemeentehuis aandoet als een labyrint.
- 4. Dubbel gebruik van de zalen en de inkom: door de zalen van het dienstencentrum te koppelen aan de ontvangstruimte kunnen de verschillende opeenvolgende ruimtes als één zaal functioneren (schema 2).

niveau +1
schaal 1/200



1m 5m 10m





sfeerbeeld refter

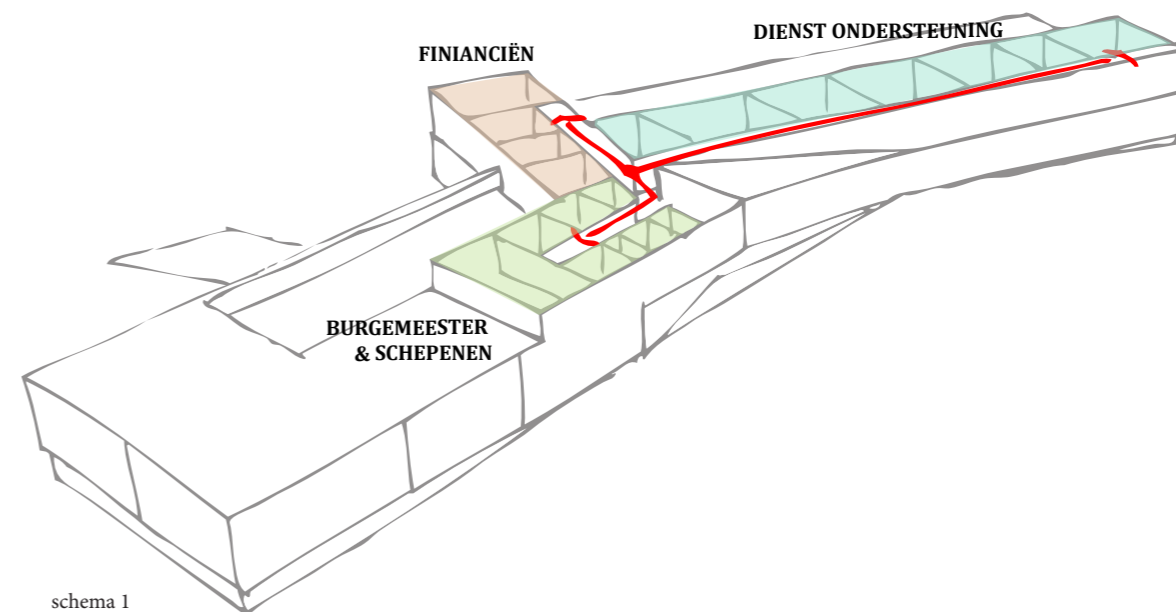
2.1.2 1^e verdieping

Op de eerste verdieping bevinden zich alle beleidsondersteunende diensten. Deze verdieping is slechts occasioneel voor de burger toegankelijk. Omdat dit niveau eerder personeelsgericht is, werd ervoor gekozen om ook de refter op dit niveau onder te brengen. Vanuit de refter hebben de personeelsleden zicht op het park en hebben ze toegang tot een terras.

Sfeerbeeld refter

Troeven:

- 1. Overzichtelijke circulatie: vanuit het knooppunt dat gelegen is boven de onthaalruimte vertrekken 3 circulatieassen: het beleid, de financiële dienst en de beleidsondersteunende diensten met refter (schema 1).
- 2. Refter met zicht op park & terras en koffiehoeck met terras.

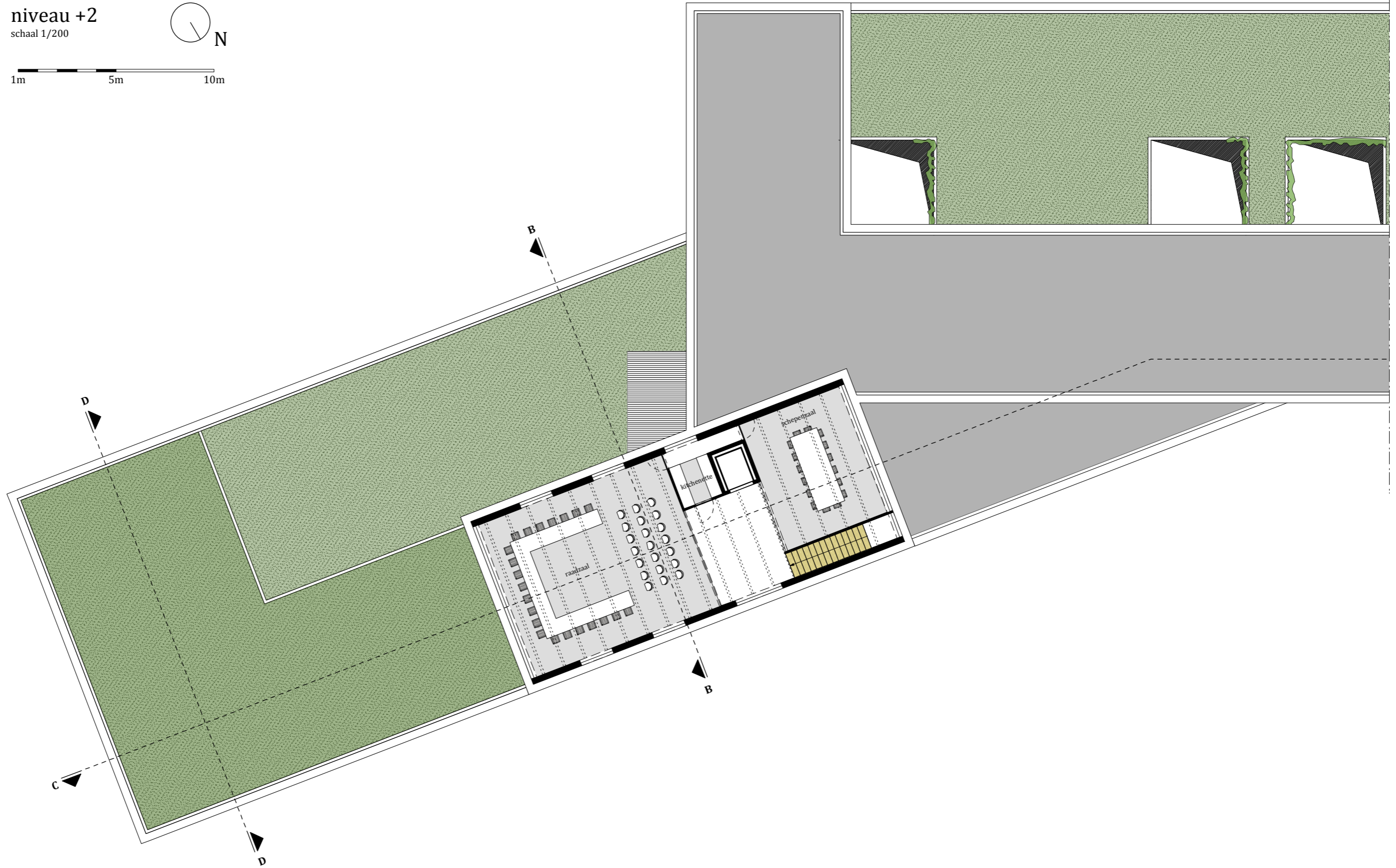


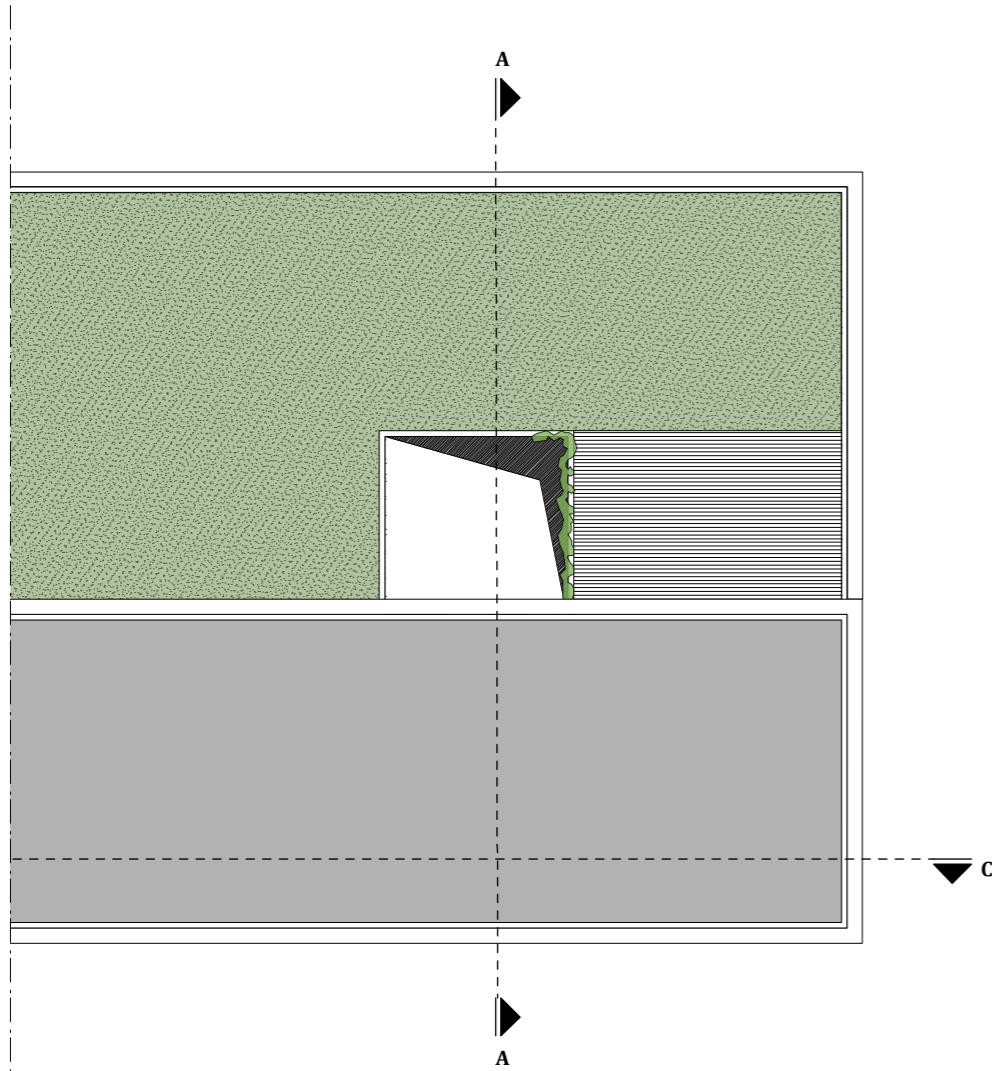
schema 1

niveau +2
schaal 1/200



1m 5m 10m





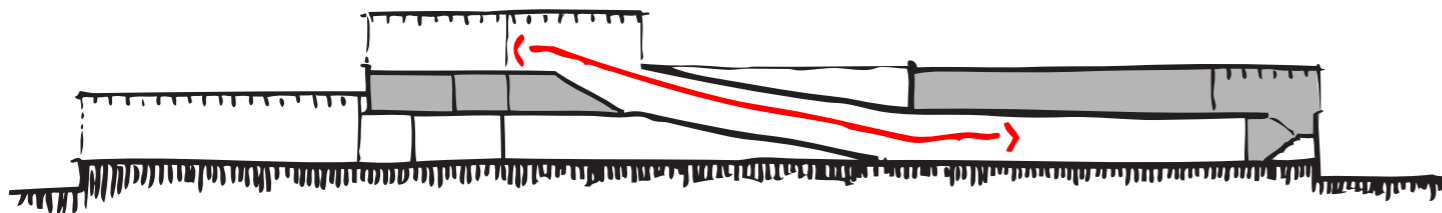
2.1.3 2^{de} verdieping

Op de tweede verdieping bevinden zich de belangrijkste zalen: de raadzaal en de schepenzaal. Deze ruimtes hebben een weids zicht op de omgeving en vormen omgekeerd een geruststellend baken in de gemeente(referentiebeeld 1).

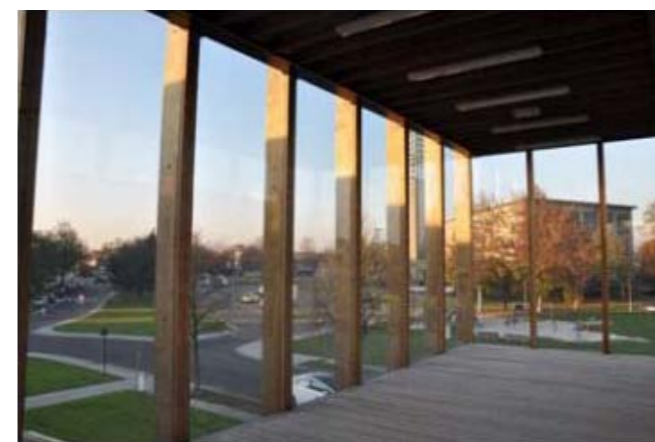
De monumentale hoofdtrap verbindt de publieke ruimte op het gelijkvloers in één beweging met de Raadzaal(schema 1).

Troeven:

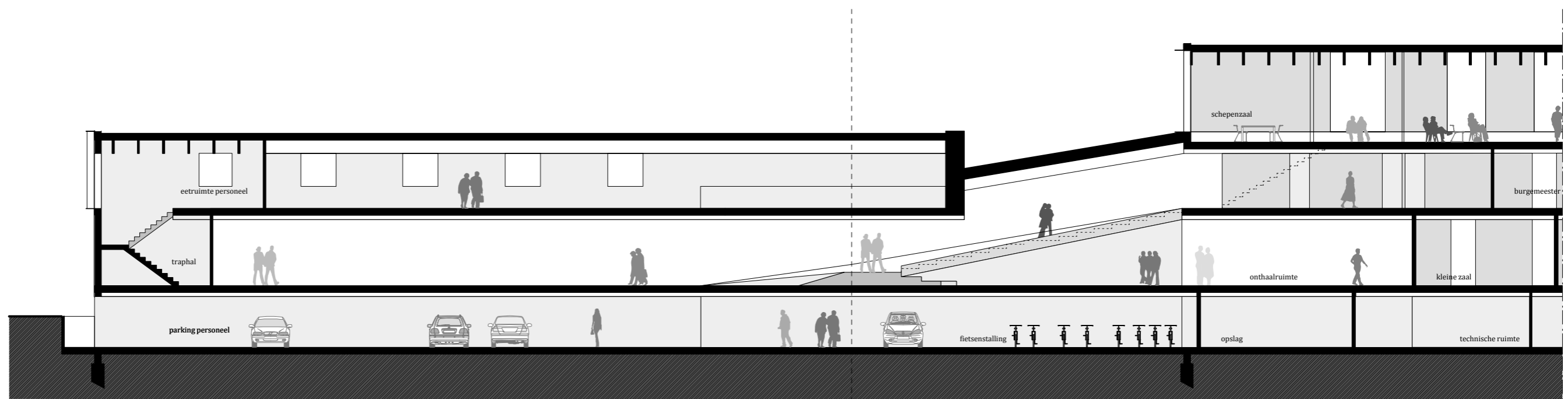
1. De kwalitatieve uitzonderingssituatie van de ruimtes



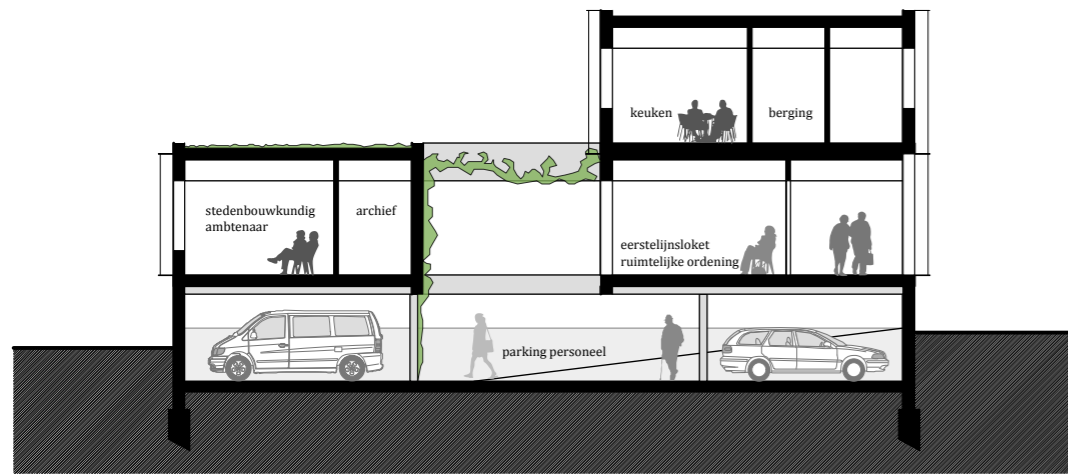
schema 1



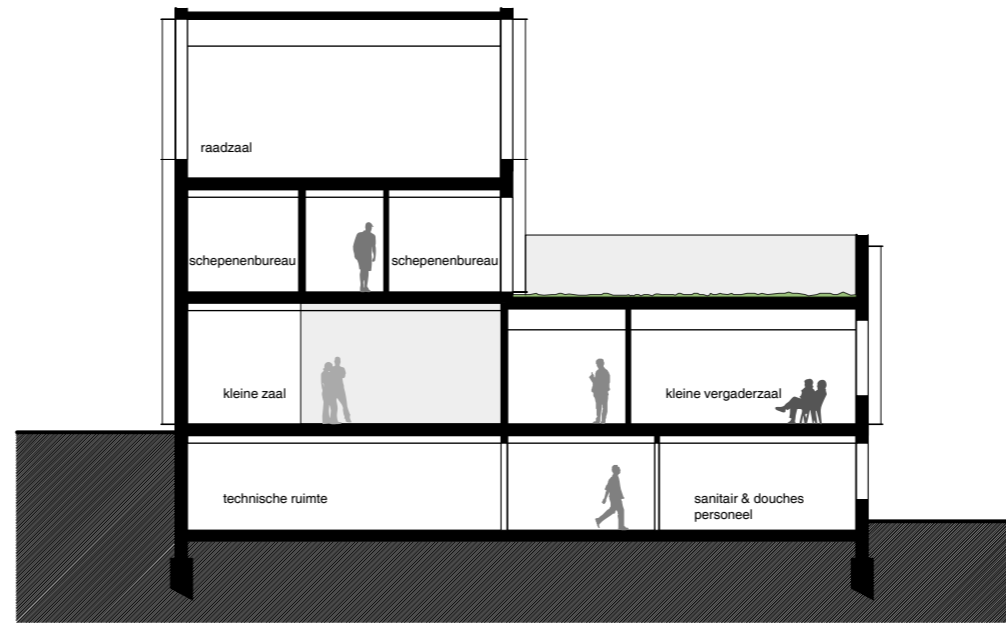
referentiebeeld 1



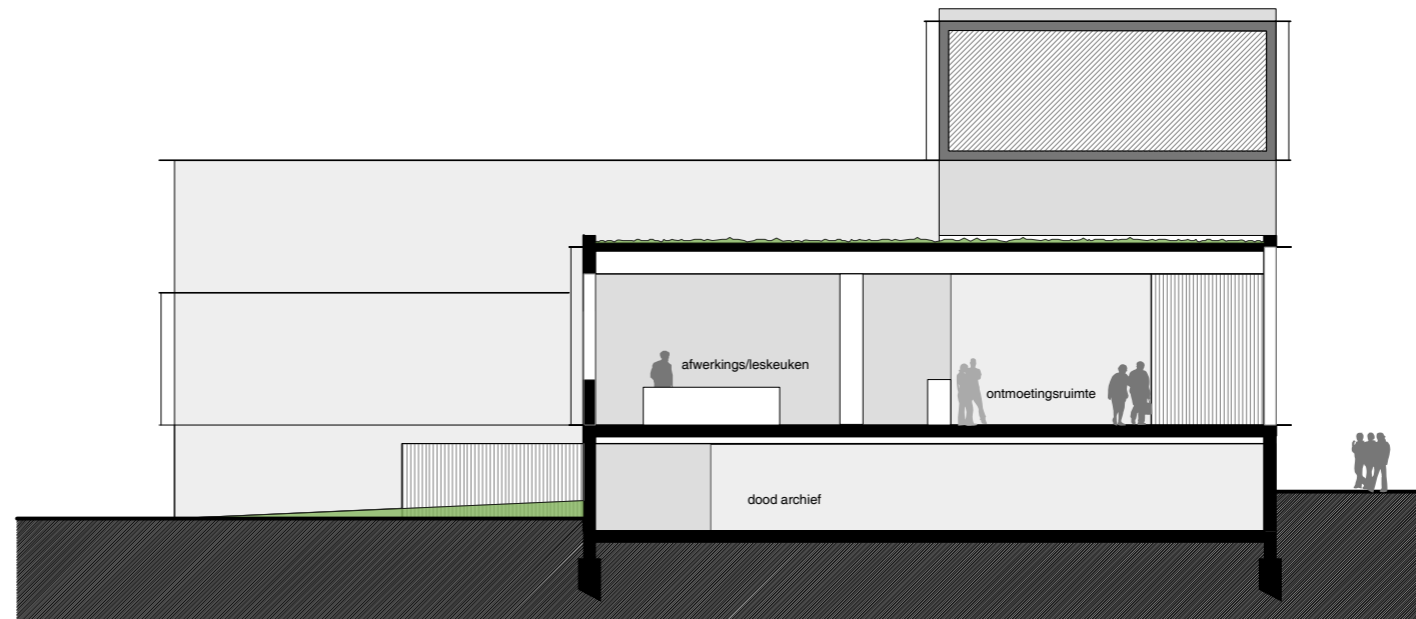
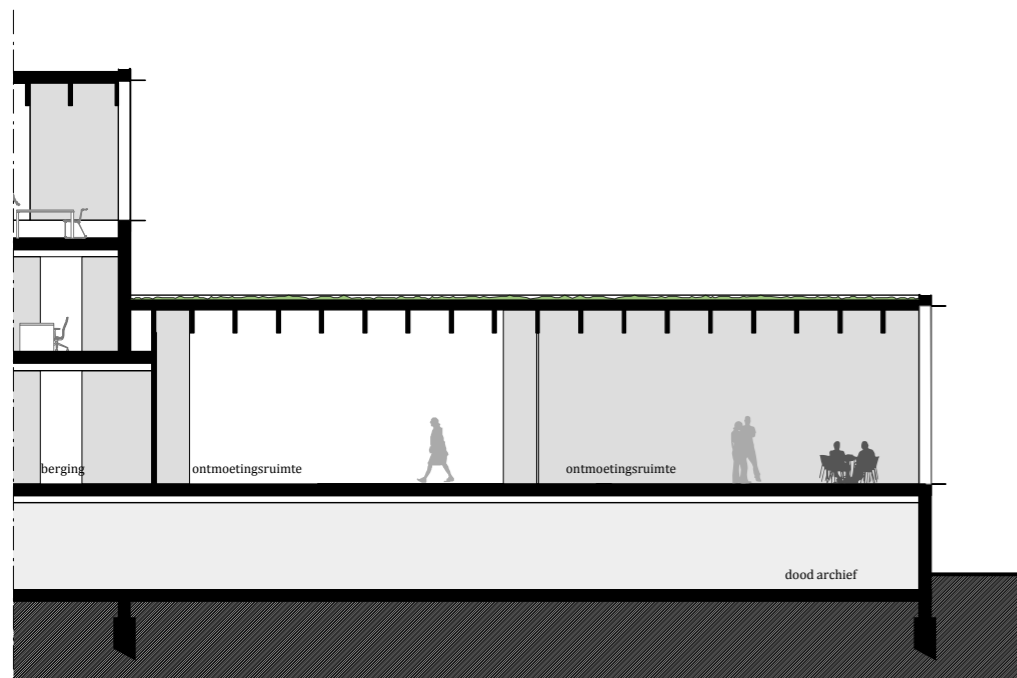
doorsnede C
schaal 1/200



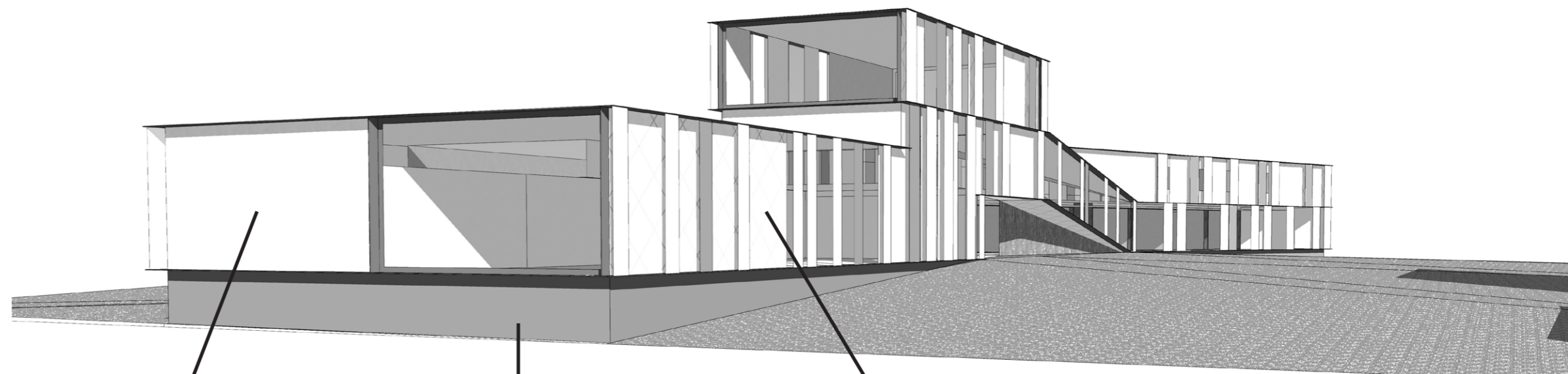
doorsnede A
 schaal 1/200

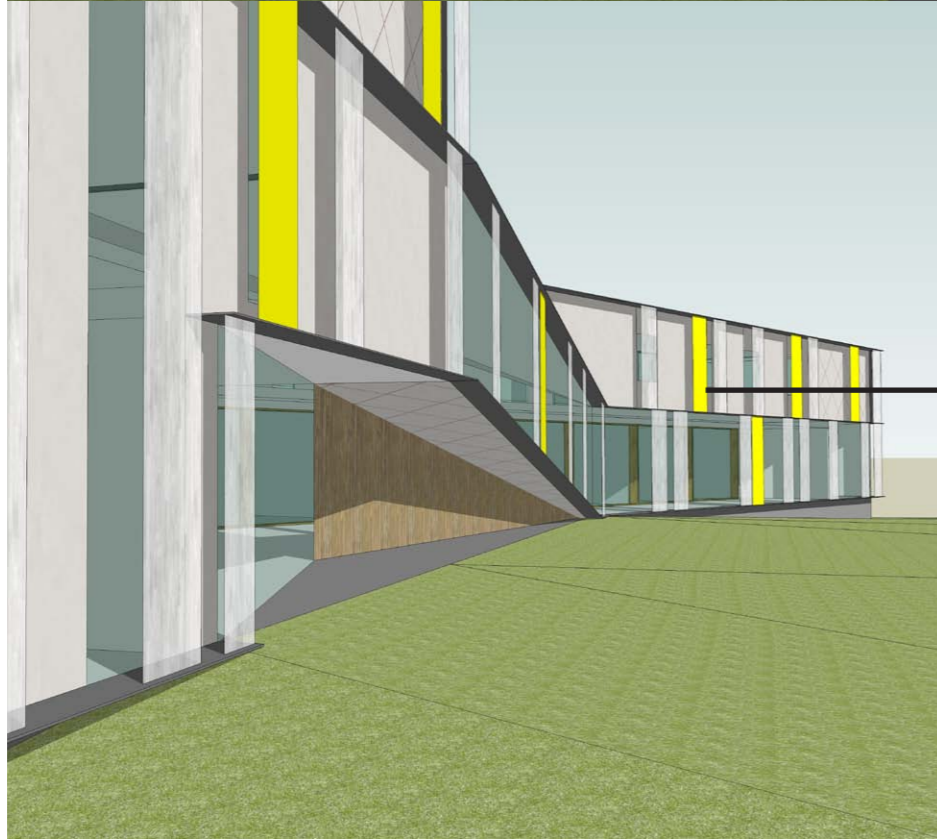


doorsnede B
 schaal 1/200



doorsnede D
 schaal 1/200





2.2 Materialisatie

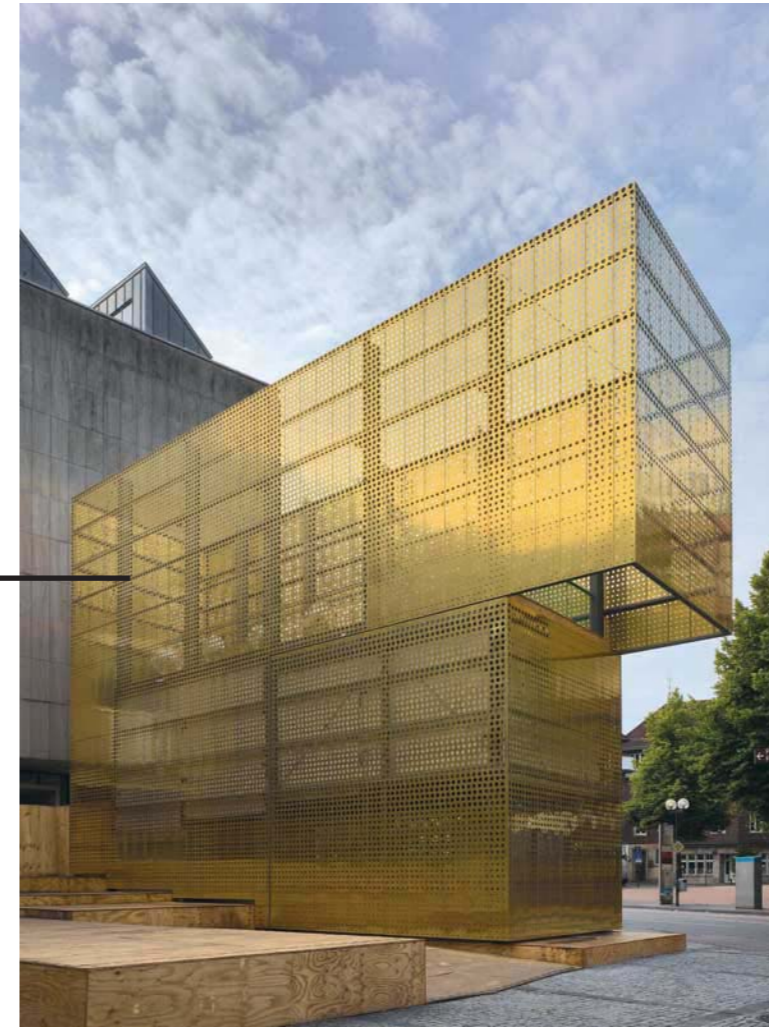
De gemeente Staden vraagt voor het administratief – en dienstencentrum een sobere maar eigentijdse architectuur. De leesbaarheid van het gebouw zit zowel in de vorm als in materialisatie.

Er wordt gekozen voor differentiatie in het materiaalgebruik, waardoor het onderscheid tussen ontmoetingsruimtes en dienstenruimtes duidelijk wordt.

Voor het interieur van de ontmoetingsruimtes wordt een zichtbare houten structuur gebruikt, wat zorgt voor een extra warm ritme. Hout komt ook terug in het vast meubilair van de balie in het onthaal en in de hoofdtrap. De houten structuur wordt aan de buitenkant afgewerkt met ruitvormige gevelplaten en kadert de grote raamopeningen die zicht geven op het park. Hierdoor worden de ontmoetingsruimtes ook van buitenaf voelbaar.

De rest van de gevel, daar waar de dienstenruimtes liggen, wordt uitgewerkt in architectonisch wit beton.

Waar de oriëntatie van het gebouw dit vraagt wordt voor de ramen als zonnewering een schil voorzien in geperforeerde aluminium platen en doeken. Aan de parkzijde zorgen deze elementen voor een speels effect in de gevel nog versterkt door de variatie in kleur en textuur.



3. Terreinaanleg



referentiebeeld Elsmoth Kelly



De groenaanleg van de site moet maximaal gelinkt worden aan het groen inbreidingsgebied (park).

Om dit te bereiken wordt gekozen voor een glooiend netwerk van paden die de verschillende zones op de site verbindt volgens de natuurlijke circulatielijnen. Deze vormtotaal kan doorgetrokken worden in de rest van het park en biedt een antwoord op de gefragmenteerde restzone van het bouwblok en de vele richtingsveranderingen in het park.

Het netwerk van paden zorgt voor een centrale plaats van ontmoeting waar de verschillende functies samenkomen.

De bezoekersparking situeert zich in het verlengde van het gebouw en gaat mee op in het groen. Hierdoor wordt de inkomzone van het administratief centrum verkeersvrij gehouden en worden de verplaatsingen tussen parking en gebouwen vertaald naar een korte wandeling door het park.

De inplanting van de parking leidt tot verschillende mogelijkheden van dubbelgebruik;

- Tijdens de week als kiss and ride voor de school
- In weekends voor activiteiten van de meisjes-chiro of evenementen in het park.

Daar de parkeerzone gelegen is buiten de projectzone zal deze in eerste fase nog niet gerealiseerd kunnen worden. Als tussentijdse oplossing wordt voorgesteld om de bezoekersparking tijdelijk op de verharde zone aan de chiro-lokalen te voorzien.

4. Fasering

Het administratief dienstencentrum wordt ingeplant aan de rand van de site, zodat de bestaande recreatieruimte, refter en de keuken tijdens de opbouw behouden kunnen blijven. De kantoren die nodig zijn voor het OCMW worden tijdelijk in containers ondergebracht.



schema 1

Fase 1:

- sloop van bouwblok OCMW aan straatkant
- sloop rusthuis
- plaatsen containers kantoren OCMW

Fase 2:

- bouw administratief centrum en lokaal dienstencentrum

Fase 3:

- sloop resterende OCMW gebouwen & garages
- buitenaanleg administratief centrum/dienstencentrum

