

Erasmus hogeschool Brussel

Wedstrijdontwerp Verbouwing van pralinefabriek tot hogeschool voor audiovisuele technieken, audiovisuele en dramatische kunst 01 Maart 2004

Vincent Van Duysen
ARCHITECTS BVBA

Lombardenvest 34
B-2000 Antwerpen
Tel +32 (03)205 91 90
Fax +32 (03)227 22 65
Web-site: www.vincentvanduysen.com
e-mail: architects@vincentvanduysen.com

Ontwerpteam

Ifv een kwalitatief eindresultaat, met een zo groot mogelijke meerwaarde op zoveel mogelijk domeinen, stelde Vincent Van Duysen Architects een ontwerpteam samen, welk door zijn multidisciplinaire aanpak, garant staat voor een kwalitatief gebouw. Hierbij werd in ontwerpvergaderingen van bij het conceptontwerp, de verschillende deelfacetten tov elkaar afgewogen.

Bureau Bouwtechniek voor Architectuur	:	Bouwtechniek, werkproces en budget
Studiebureau R. Boydens	:	Ingenieur technieken
Avitech-acoustics	:	Ingenieur akoestiek
Ingenieursbureau Koen Paridaens	:	Ingenieur stabiliteit
Vincent Van Duysen Architects	:	Architect



Analyse

Het betreft hier een bestaand fabriekspand waarbij vooral de stedelijke ligging en de bestaande structuur dient geanalyseerd te worden tov het gestelde programma , de beoogde doelstelling en de te creëren meerwaarden.



Stedelijke context

De Dansaertstraat is een belangrijke verkeersas met een uitgesproken publieke sfeer. Hierdoor is het mogelijk het project te verbeteren door het een duidelijk aanwezige plaats in Brussel te geven.

De Papenvest is een secundaire straat, het gebouw hoeft zich hier minder te manifesteren en het bestaande gebouw staat met een geknikte gevel reeds duidelijk in de straat.

Bestaande gebouwen

Kant Dansaertstraat : enkel de gelijkvloerse en eerste bouwlaag zijn in te nemen. De overige verdiepingen zijn private woningen. Binnen het hoofdvolume van het gebouw kunnen de gelijkvloers en eerste verdieping met een minimum aan ingrepen getransformeerd worden tot een uitstralraam van het schoolgebouw.

Kant Papenvest : het volledige gebouw is in te nemen en kan behouden worden in zijn huidige vormgeving.

De structuur van het gebouw is een skeletbouw. Dit genereert een hoge flexibiliteit naar invulling toe.

Programma

Het betreft een unieke combinatie van audiovisuele kunst, dramatische kunst en audiovisuele technieken.

- Het RITS streeft naar pluralisme, openheid en verdraagzaamheid. Multidisciplinaire contacten van de aspirant kunstenaars belichamen de filosofie van deze hogeschool.
- De verhouding tussen bruto oppervlakte en programmatorische oppervlakte is zeer zwaar, er is weinig ruimte voor extra architecturale of publieke ruimte die in veel gevallen een meerwaarde kan geven aan het gebruik en de beleving van een project.
- Een aantal ruimtes vereisen op technisch vlak een specifieke afwerking (akoestisch en hvac).

De architecturale invulling dient een oplossing te geven, die binnen de gestelde sfeer, het zware programma en de technische eisen toch zorgt voor een meerwaarde in de beleving en gebruik van het gebouw.

Budget

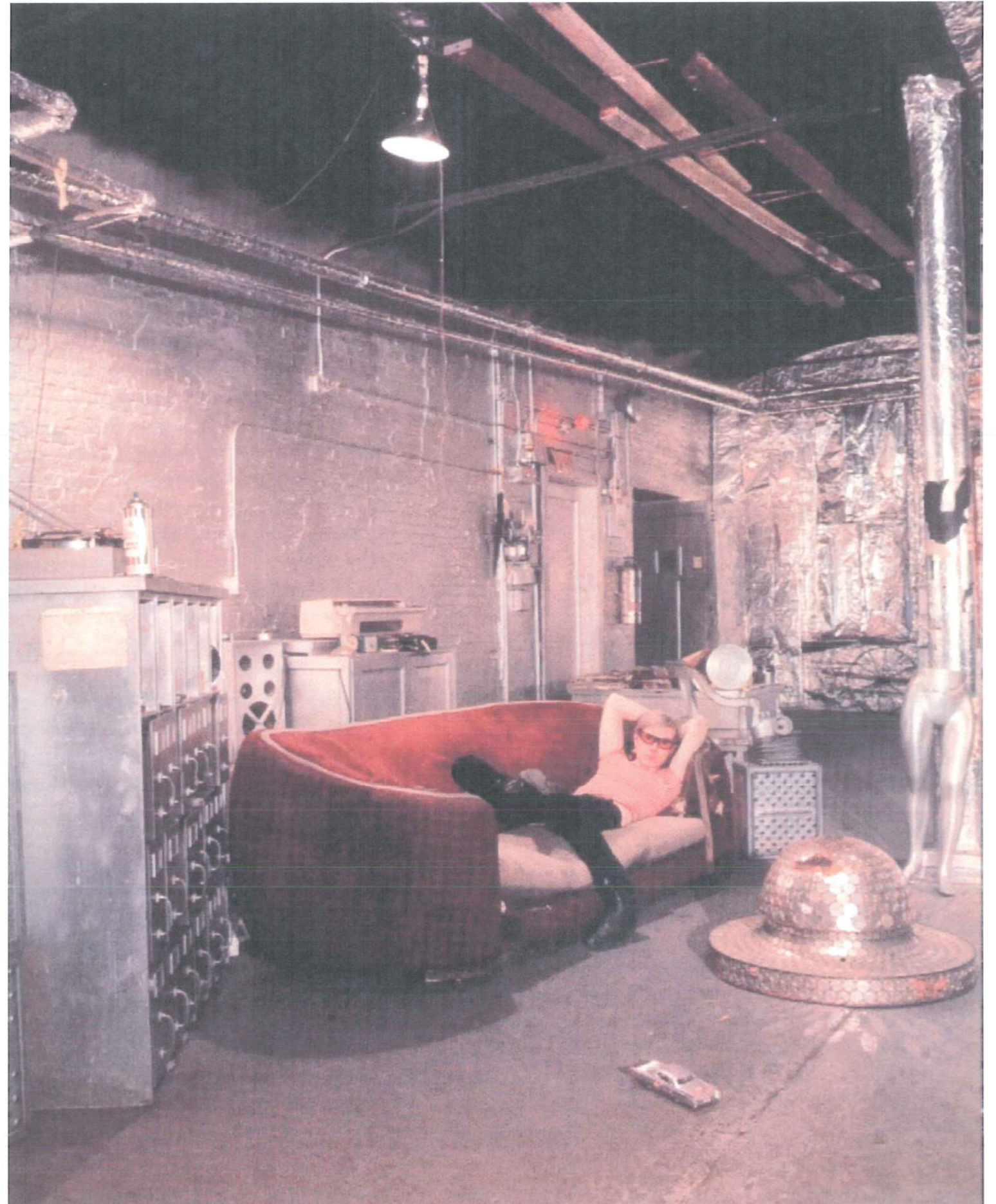
Het opgegeven budget van 3.000.000 Euro sluit ingrijpende wijzigingen aan het bestaande gebouw uit. Een uitermate rendabel en functioneel plan is een absolute noodzaak.

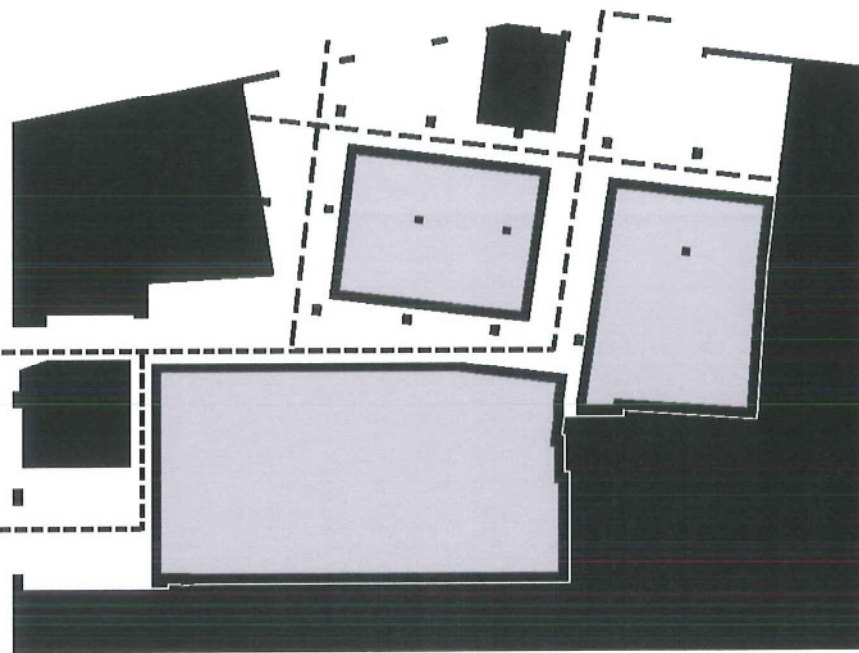
De budgettaire restricties geven aanleiding tot een algemeen uitgangspunt van maximaal behoud van het bestaande gebouw. Hierdoor worden kosten voor afbraakwerken en verbouwingen tot een minimum herleid waardoor het overgrote deel van de budgettering kan aangewend worden om tegemoet te komen aan de vereisten van het programma.

Vooropgestelde visie

De centrale thematiek van multidisciplinaire interactie in de opleiding enerzijds en de uitgesproken skeletstructuur van het gebouw maken het ontwerpen van een open plan, waarbinnen vrijheid gecreëerd wordt voor wisselwerking tussen student en schoolgebouw, uitermate interessant.

Het schoolgebouw kan aldus opgevat worden als een 'open house', analoog aan het kunstatelier 'the factory' van Pop Art kunstenaar Andy Warhol waar de grenzen tussen stad en school, publiek en privaat vervagen.





Architecturale visie

Open house in de stad

Het publiek en uitnodigend karakter van de Dansaertstraat leent zich tot het uitwerken van de publieke hoofdingang met nevenfuncties (medialab/expositieruimte/foyer). " the factory " van het rits krijgt op die manier zijn plaats in de stad. De papenvest met het hoofdvolume van het project krijgt een functionele ingang.

De twee toegangen versterken het open karakter van het project .

Een analoge behandeling van de twee gevels (donkere kleur met glaspartijen) geven het totaalproject een eenheid waardoor de identiteit van zowel het project als de sfeer van de papenvest wordt versterkt.

De gevel zal worden opgevat als een flexibel en variërend beeld in verschillende lagen (glas, staal, prints, ..) zodat de gebruiker en de toeschouwer het gebouw op verschillende manieren kunnen vormgeven met steeds wisselende identiteit. Dit versterkt het ruwe en kunstzinnige karakter van het Rits. op deze manier zijn de omschrijvingen van open , gesloten , clair-obscure , afgeschermd , semi-transparant , gefragmenteerd , eenheid , ... van toepassing.

Open house in het bestaande gebouw

Niveau 0 : Het open karakter van de structuur wordt op het gelijkvloers maximaal behouden waardoor een publiek - multifunctionele en levendige as ontstaat waar de studenten van verschillende disciplines elkaar ontmoeten om van daar de verschillende functies in het gebouw te bereiken via een eenduidige verticale circulatie-as.

verdiepingen 1-5 : Door het zware programma worden al de verdiepingen functioneel ingevuld. In de open skeletstructuur geven we enkele specifieke functies (studio's, repetitieruimten , ...) een duidelijke plaats (omv oppervlakte) en een duidelijke materiaal (omv de technische vereisten). Hierdoor ontstaan er grote massieve volumes in de open structuur. Tussen de buitenmuren en deze volumes ontstaan er ruimten die met lichte glazen wanden flexibel kunnen worden ingevuld.

De glazen wanden zijn afhankelijk van de functie al dan niet licht-doorlatend zodat op elk niveau het open/flexibel en multifunctioneel karakter wordt benadrukt . Het natuurlijke licht dat door de glazen wanden de verschillende delen van het gebouw bereikt geeft het geheel een open sfeer , dit ondanks de zware programmatorische belasting van de bestaande structuur .

verdieping 6 : De bovenste verdieping is programatorisch en ruimtelijk door het ontbreken van een uitgesproken gesloten functie, de programatorische zware belasting, door de inpandige technische ruimte gefragmenteerd. De voorziene functies (artist in residence , conciërge, vergaderruimten en idee-boxen) hebben een rustiger en residentieel karakter. door functies samen in een ruimte onder te brengen (ideeboxen) , door multifunctionaliteit (vergaderzaal / artst in residence) door consequent gebruik van glazen wanden is een rustig , open en licht beeld ontstaan vanwaar de gebruiker iop verschillende manieren een zicht heeft over de stad.

Technische en circulatie - as

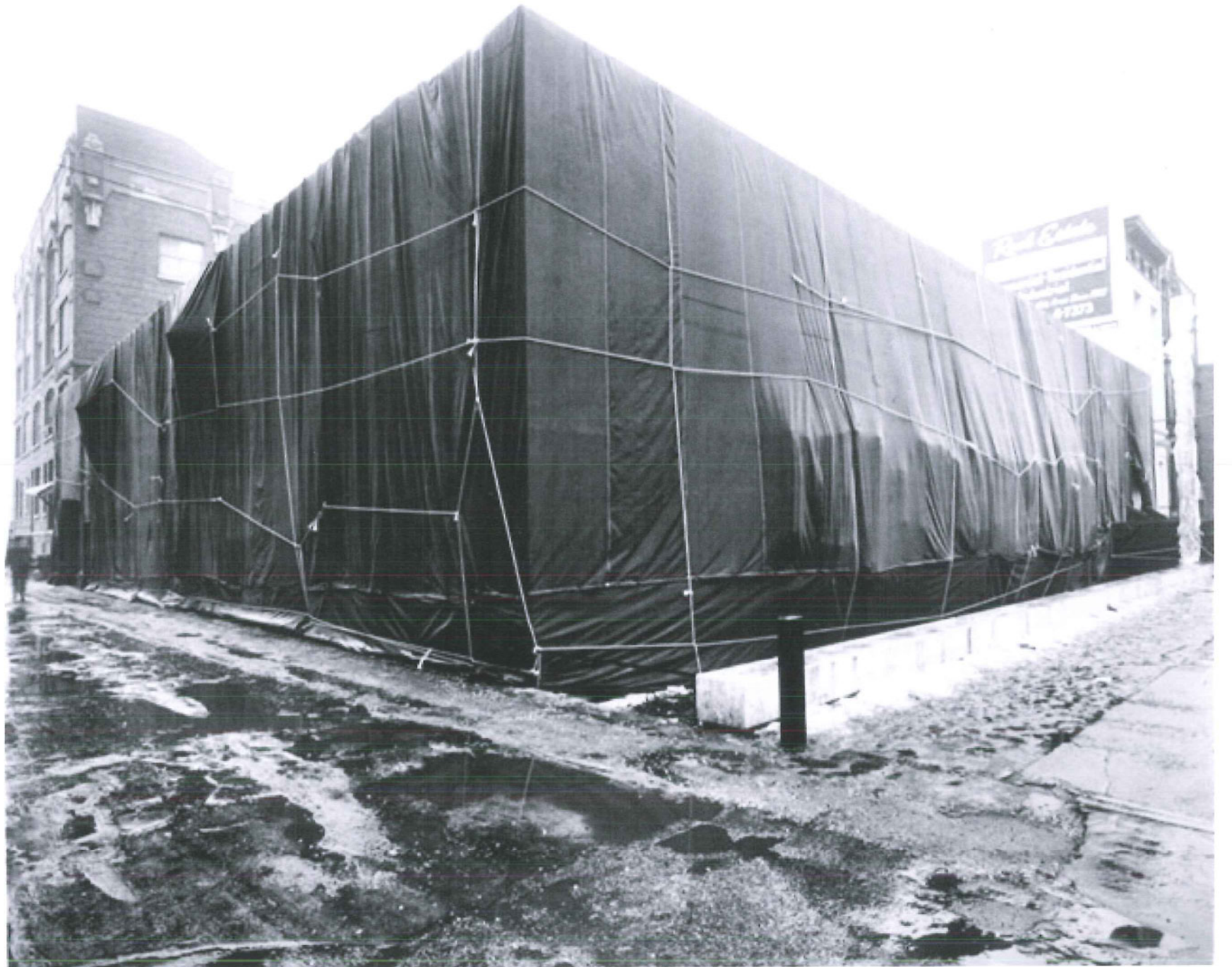
In het open schema wordt er geopteerd voor behoud van de centrale circulatie as aangevuld met een technische as. Hierdoor :

- blijft de flexibiliteit van het gebouw maximaal(deze as ligt tegen de gevel in de kleinste overspanning van het gebouw) en is een toekomstige flexibiliteit van het gebouw gegarandeerd.
- wordt de weinige beschikbare oppervlakte niet nodeloos belast door teveel aan circulatieruimte
- wordt door de budgettering zoveel mogelijk gerespecteerd.
- ontstaat er een eenduidige organisatie in het gebouw

Beeldvorming , budget, functie en comfort

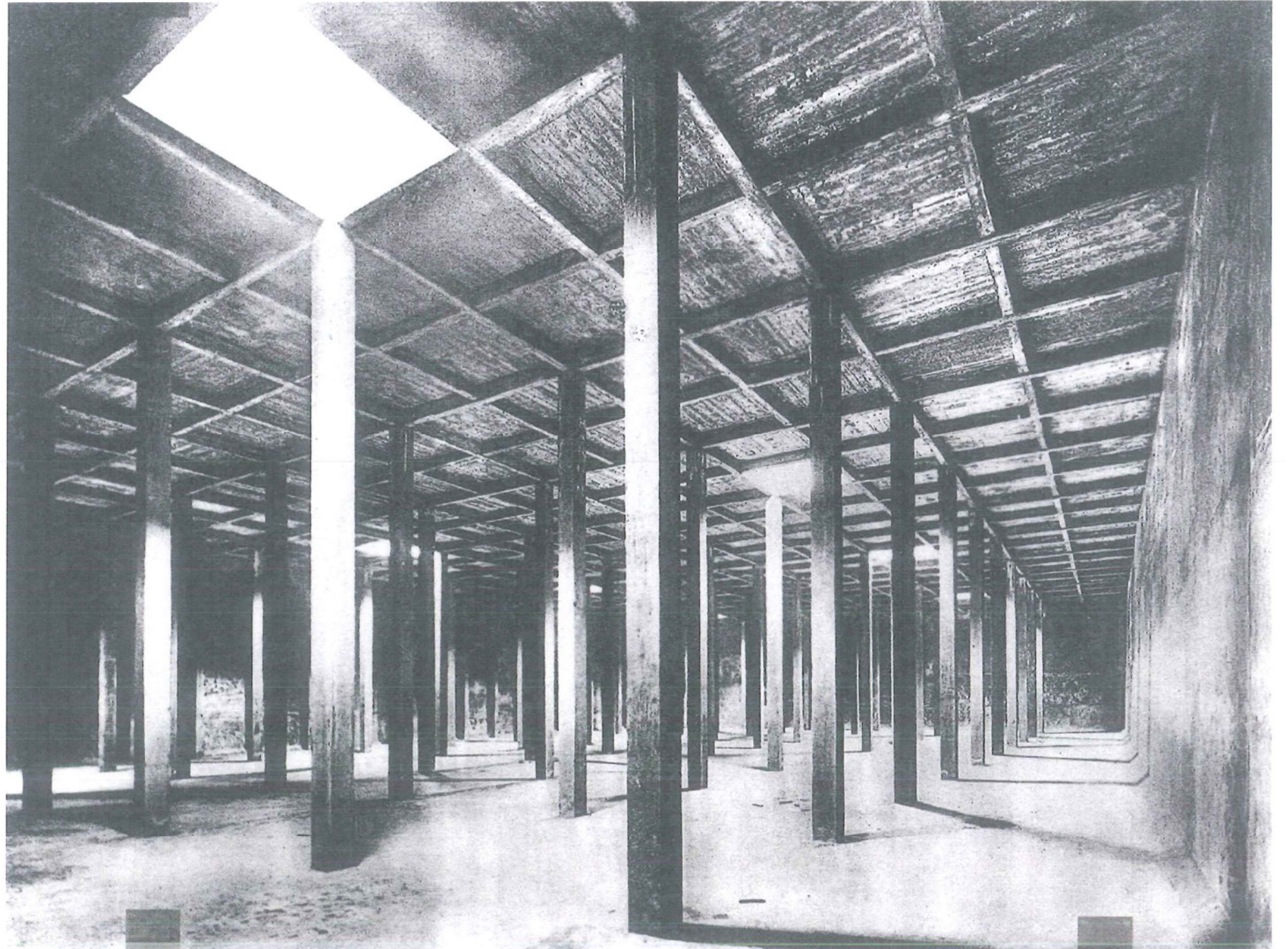
Binnen het gestelde budget en het gegeven programma van een functionele "studie-fabriek " werd geopteerd om het gebouw in zijn ruwheid maximaal te behouden. Alle toevoegingen en invullingen werden zo eenvoudig mogelijk gehouden zonder het maximaal comfort uit het oog te verliezen. Door deze houding is het mogelijk om binnen het gestelde budget de opdracht te realiseren.

Extra opties kunnen gekozen worden om te komen tot een kwalitatiever, mooier en consequenter uitgewerkt architectuurproject . Elke optie heeft een eigen kostprijs . Zonder op dit moment afbreuk te doen aan de intrinsieke waarde van het project kunnen deze opties ook in een veel latere fase worden gerealiseerd.



Visie

De gevel als beeld in de straat dient een artistieke uitstraling te hebben die het ruwe en experimenteel karakter van het Rits in verschillende vormen uitdrukt. Met een tweede donkere flexibele gevellaag wordt enerzijds de signaalfunctie van het schoolgebouw achter de gevel versterkt, anderzijds beschermt of opent het de relatie tussen straat en school.



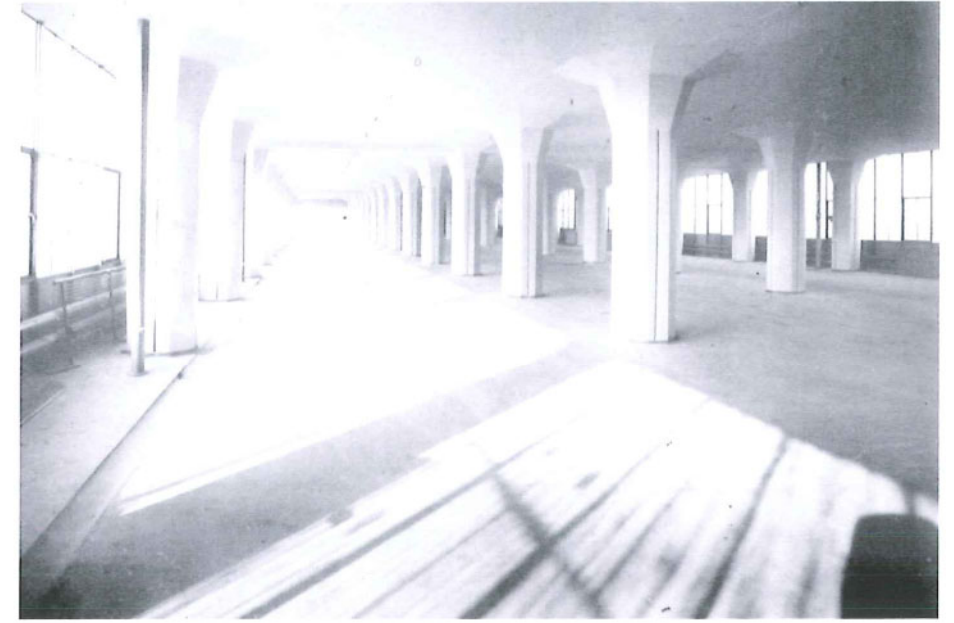
Visie

De bestaande skeletstructuur kan fungeren zowel als structureel drager, ruimtelijk ordenend artefact en visueel esthetisch object.



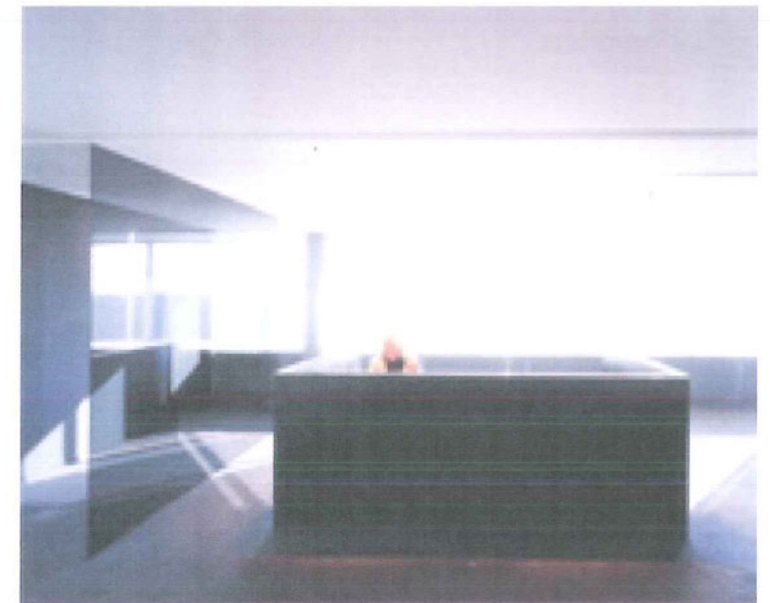
Visie

Tussen de skeletstructuur in worden vaste kernen (black boxes) geplaatst die een netwerk van smallere verbindingsruimtes en grotere verblijfsruimtes creëren waar activiteiten worden gegenereerd, net zoals bouwblokken in de stad straatjes en pleinen vormen waar het leven zich afspeelt .



Visie

Daar waar het programma een hoge invullinggraad vereist , worden positionering van black box en wanden zodanig geplaatst , dat de skeletstructuur zijn dragende, ruimtelijke en vormelijke duidelijkheid behoudt.



Visie

De programmatische invulling gebeurt door de juiste keuze van de materialen en hun eigenschappen. Een hoge bezettingsgraad resulteert aldus in visueel open ruimtelijke opstelling.

Architecturale uitwerking

Concrete uitwerking van de visie in de bestaande gebouwen

Toegang en publiek karakter van het gelijkvloers

De hoofdingang aan de Dansaertstraat wordt met achterliggende vides dubbel hoog uitgewerkt zodat er een zekere signaalfunctie ontstaat die een eerste aanduiding geeft van het grote gebouw welke achter deze gevel verscholen ligt. De donkergrijze gevelpanelen en het grijze glas geven de gevel over zijn volledige breedte een eenheid die deze status ondersteunt. De glazen dubbel hoge pui aan het medialab geeft de studenten de mogelijkheid om te experimenteren met installaties en kunst in directe relatie met het straatleven. Extra geeft de open gevel de voetganger een rechtstreeks zicht op het schoolgebeuren en het gesloten volume van de grote studio. Hierdoor wordt de identiteit en het beeld van de school in de straat versterkt.

De ingang geeft toegang tot een eerste circulatie-as die dwars doorheen de gelijkvloerse bouwlaag gaat, een centrale hall met ontspanningsruimte, foyer, expositieruimte en circulatieruimte. Deze verschillende functies vloeien over in elkaar en de continue ruimte die zo ontstaat kan door de studenten aangewend worden voor artistieke ingrepen. De lichte invulwanden van de ruimte decorbouw kunnen gebruikt worden voor affiches, graffiti, ... De naastliggende grote studio ligt in een groot volume, bekleed met een zwart metalen materiaal. Enerzijds wordt hierdoor de schaal en het belang van de grote studio aangegeven in de de centrale hall, anderzijds versterkt dit materiaal (welk ook op de gevels gebuikt wordt) het publieke karakter van de centrale hal. De ruimte voor de stock tegen de scheidingsmuur maakt duidelijk geen deel uit van de centrale hall en ligt achter een massieve wand die zich inpast in de bestaande structuur.

De inkom aan de Papenvest wordt vormgegeven door vergroting van de ramen tot op het straatniveau en de uitsnijding van een inkompartij uit het gebouw. Hierdoor ontstaat een overdekte buitenruimte die naadloos overvloeit in de ontspanningsruimte/foyer of direct toegang geeft met de centrale verticale circulatieas. Een toegang voor onderhoudspersoneel, voor de mobiele regiekamer en voor toevoer van materiaal naar de stockruimte bevindt zich discreet aan de andere zijde van de trapkoker.

Een monochrome continue gietvloer ondersteunt het ruimtelijk concept. De betonnen structuur wordt helder wit geschilderd waardoor haar aanwezigheid versterkt wordt. De bekleding van de vaste dozen in zwart materiaal definiëren verder de specifieke sfeerschepping, terwijl vast meubilair ruimte scheidt voor ontmoeting en verpozing.

Functionele invulling van de verdiepingen.

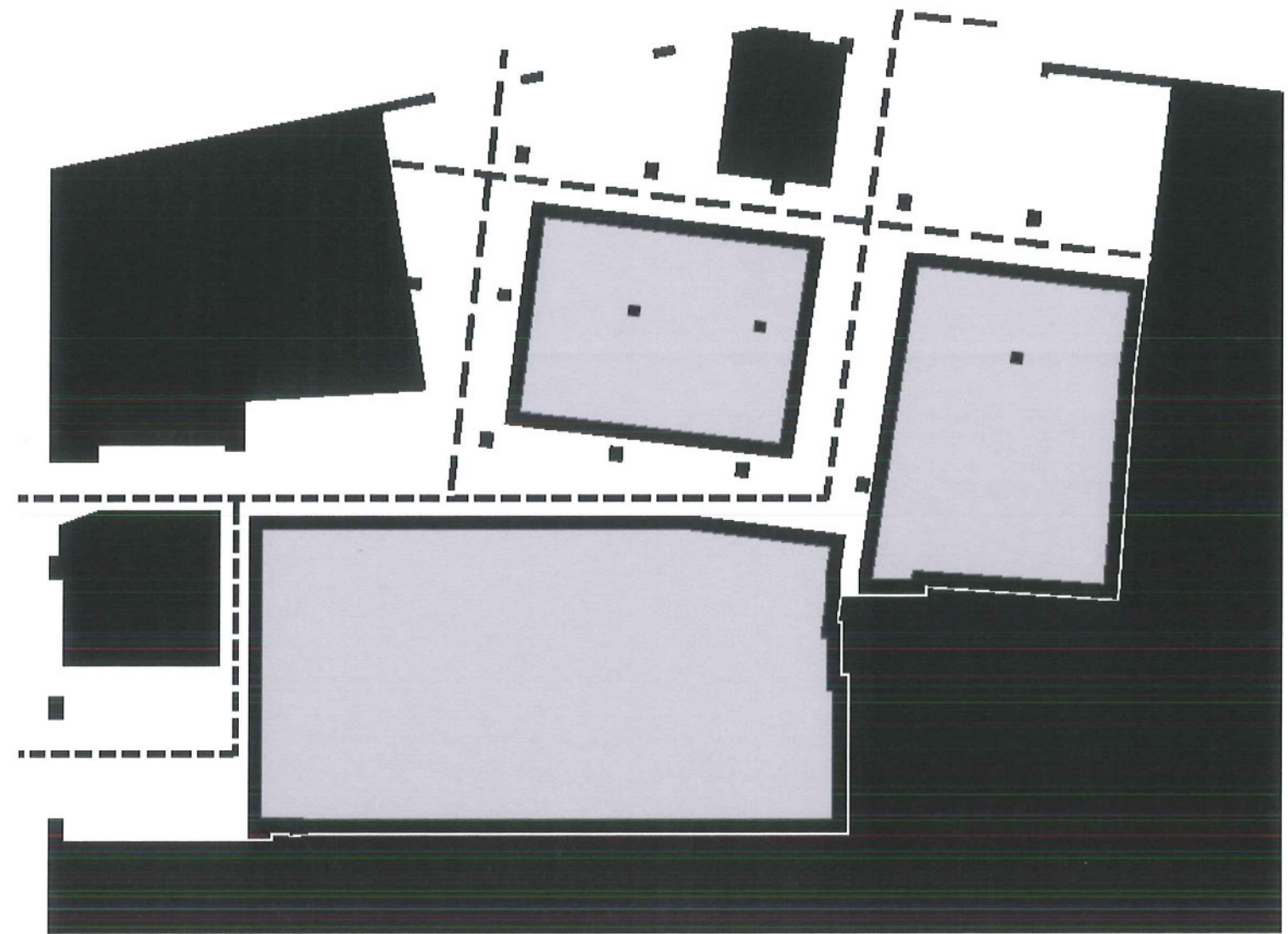
Het uitgangspunt van het bouwblok in de Papenvest is het behoud van de bestaande trappen en liftschaft, het volledig respecteren van de bestaande skeletstructuur.

Volgens de afmetingen van de betonstructuur (dit minimaliseert de ingrepen aan de basisstructuur) worden enkele niet flexibele functies voorzien in "Black Boxes". Door de inplanting van deze black boxes ontstaat er tussen black box en kolomstructuur een circulatie-as die, evenwijdig met de Papenvest, de verschillende programmatorische functies bereikt op een overzichtelijke manier.

Een dwarse as verzorgt de verbinding met de open brandtrap en vormt als het ware een slagader voor de verdeling van technieken (hvac, elektriciteit e.a.) naar de vaste zwarte dozen. In deze zwarte dozen zitten alle functies die weinig of niet flexibel zijn.

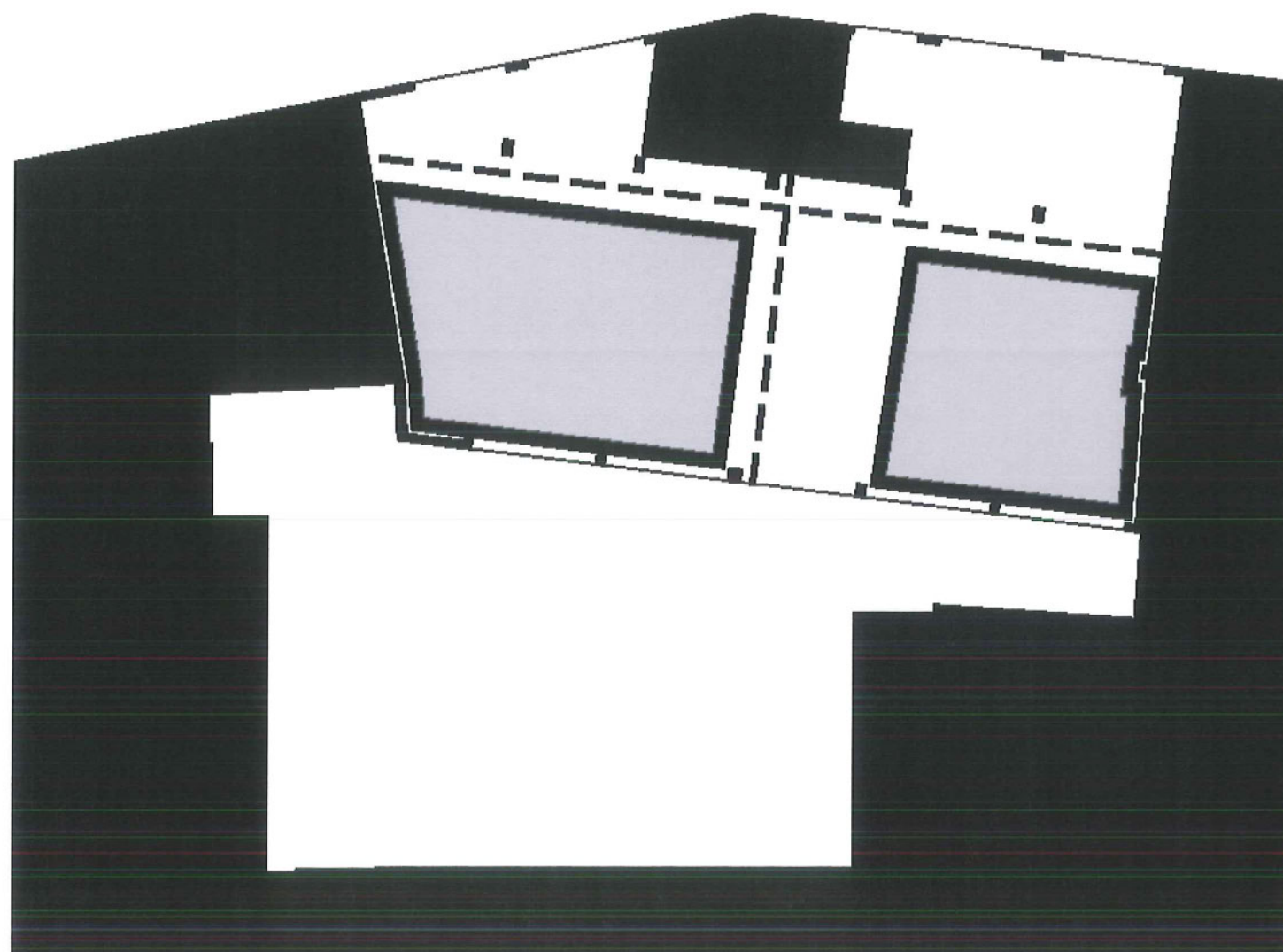
De ruimtes rond deze zwarte dozen zijn transparant opgevat ter versterking van de lichtwerking en het ruimtegevoel. Hierdoor wordt tevens het flexibel karakter van deze ruimten benadrukt. Bij wijzigende functies op korte of lange termijn kunnen de glazen invulwanden snel en goedkoop worden verplaatst zonder de basisuitrusting in gedrang te brengen. Deze basisuitrusting zorgt voor het hoofddeel van het technisch comfort en neemt in het totaalproject ook het hoofddeel van de investering in beslag. De basisuitrusting bestaat uit:

- de akoestische wanden, vloeren en plafonds : vaste plaats door zijn functie
- de technische installatie : centrale verticale as voor het gebouw en horizontale as per verdiep
- de structuur, gevelsluitingen en daken : renovatie



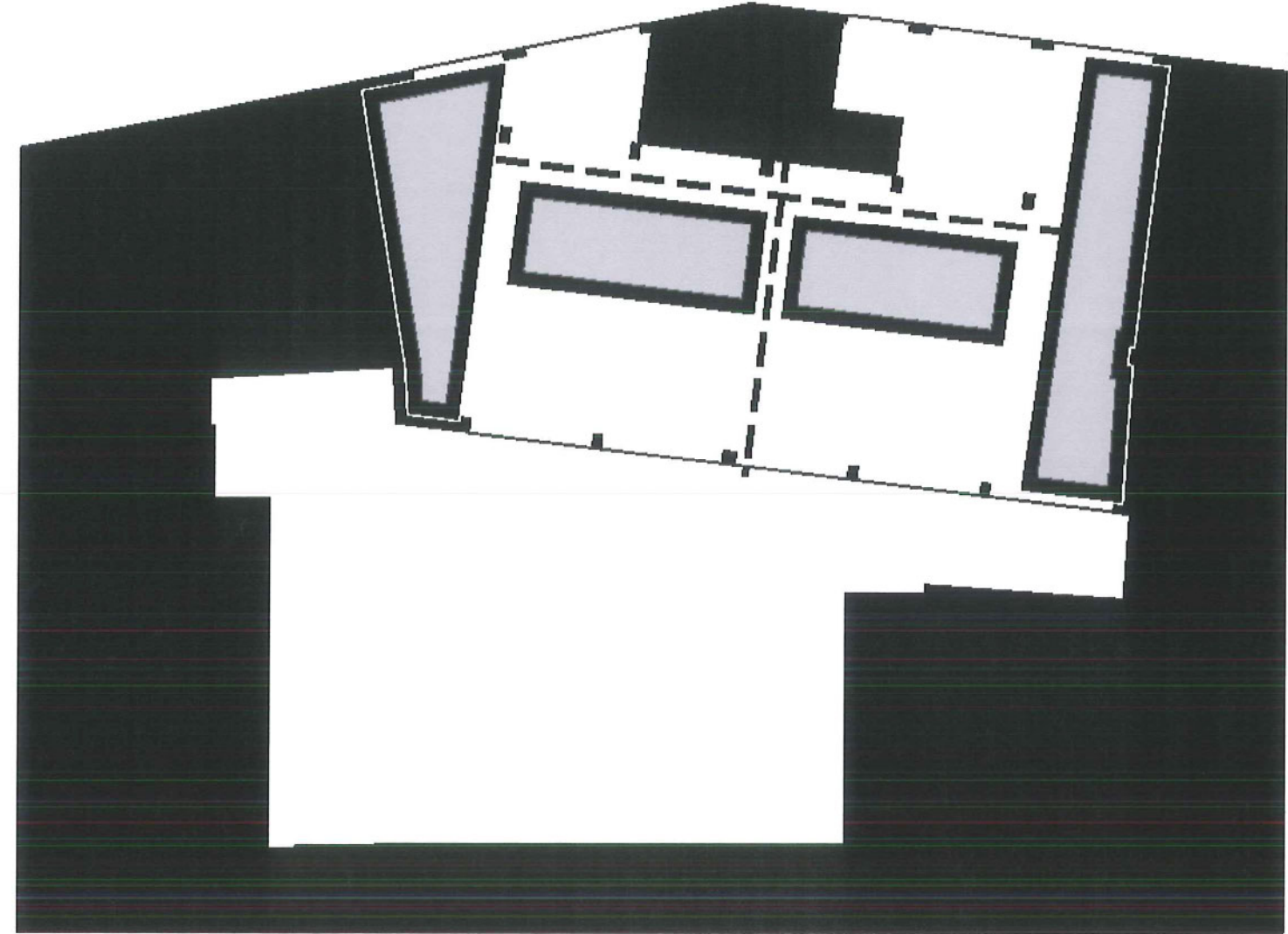
Visie : conceptplan gelijkvloers

De onderlinge relatie tussen de black boxes, tussenruimtes en circulatie-assen op de begane grond.



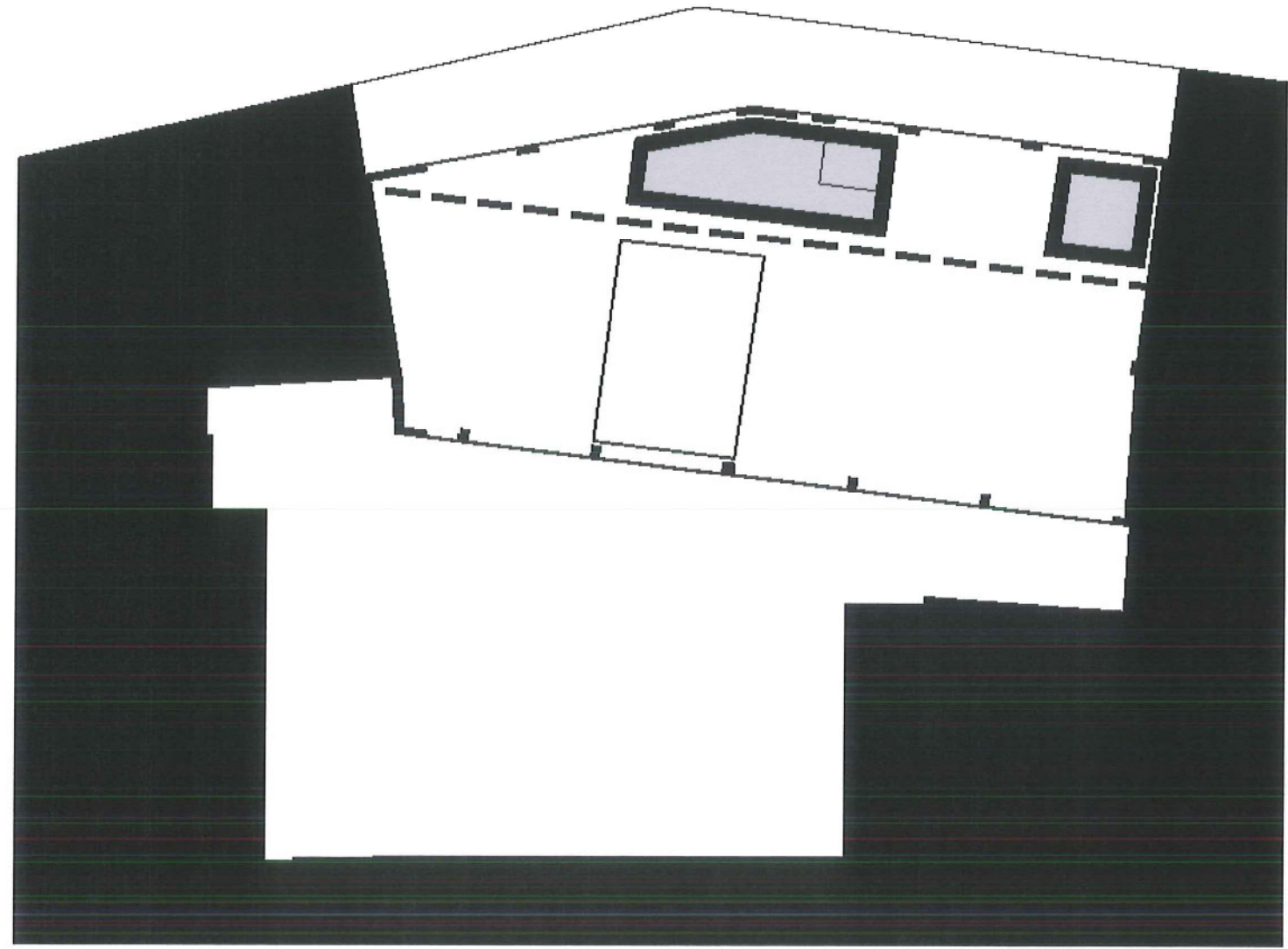
Visie : conceptplan verdieping 1, 2 en 3

De onderlinge relatie tussen de black boxes, tussenruimtes en circulatie-assen op verdiepingen 1, 2 en 3.



Visie : conceptplan verdieping 4 en 5

De onderlinge relatie tussen de black boxes, tussenruimtes en circulatie-assen op verdiepingen 4 en 5.



Visie : conceptplan verdieping 6

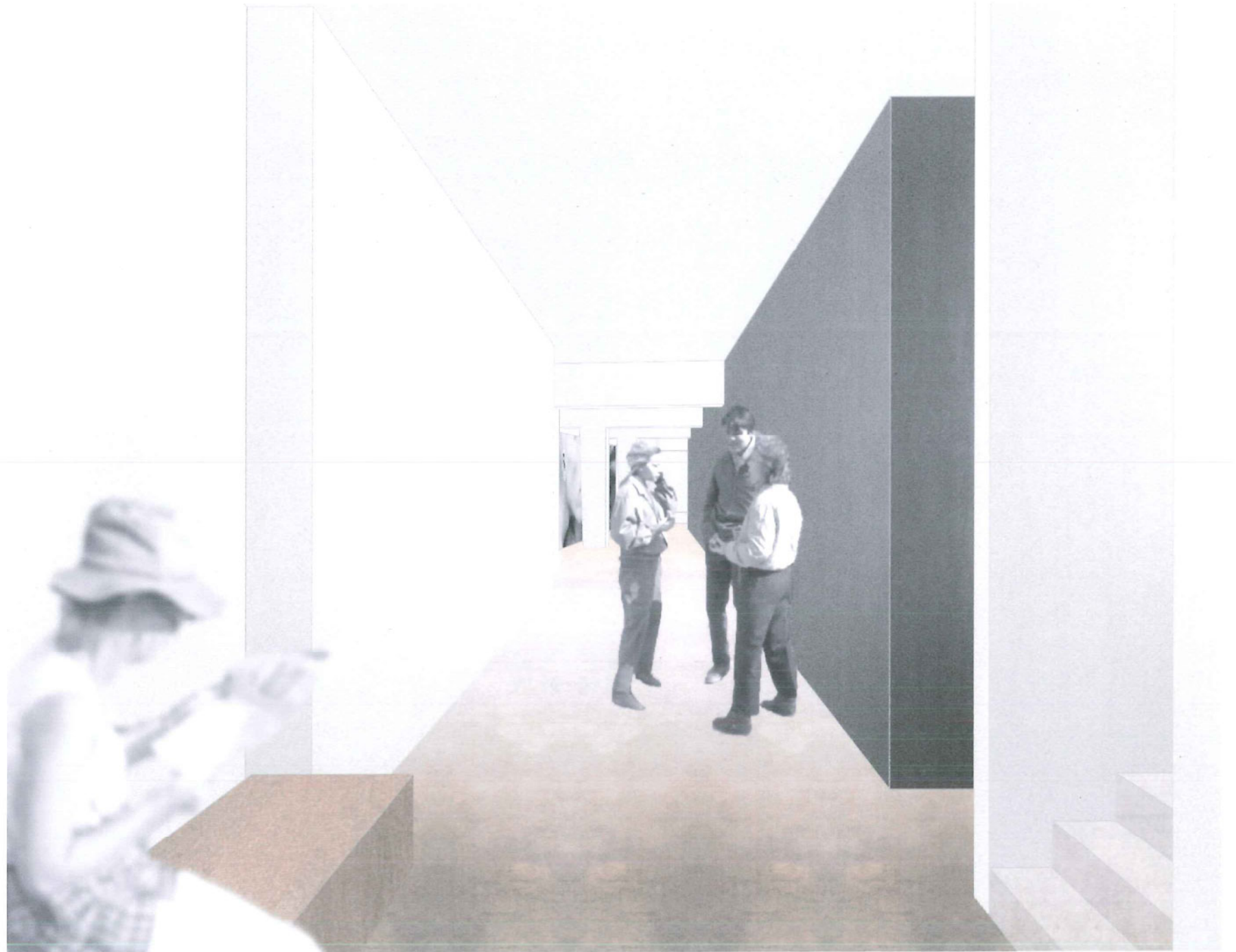


Gevel in Dansaertstraat



Gevel in Dansaertstraat

Voorstelling van verschillende gradaties van transparantie



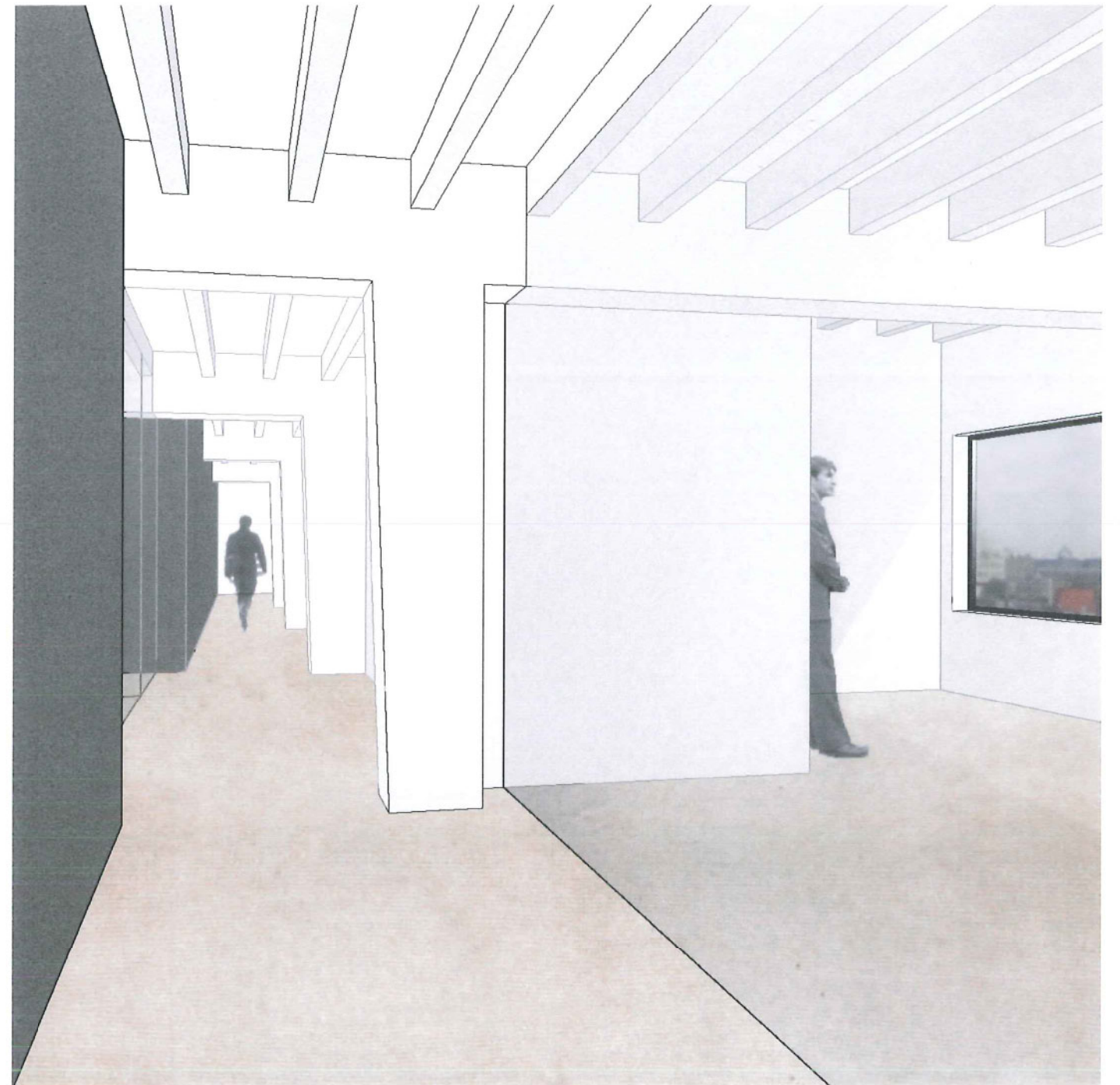
Inkom Dansaertstraat



Zicht papenest

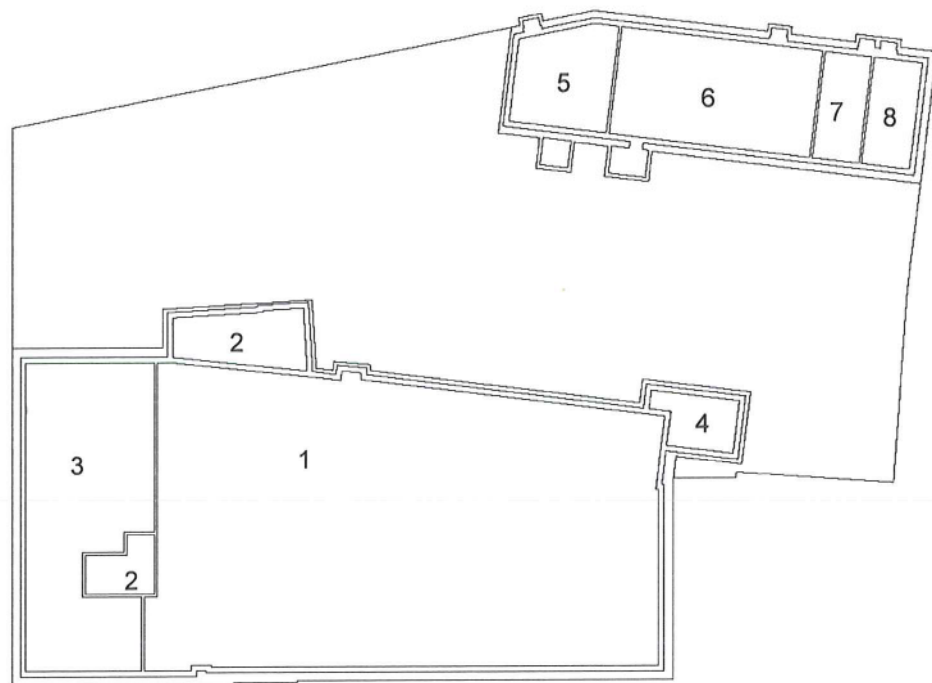
De transparante gevel en opengewerkte traphal genereren een ruimtelijk continuüm waarin binnen en buiten, publiek en privaat, rustruimte en circulatieruimte moeiteloos in elkaar overvloeien. De decorbox fungeert als visuele katalysator voor de creativiteit van de aspirant kunstenaars en ordent de 'flowing space' van dit 'open house'.

Zicht Verdieping Papenvest



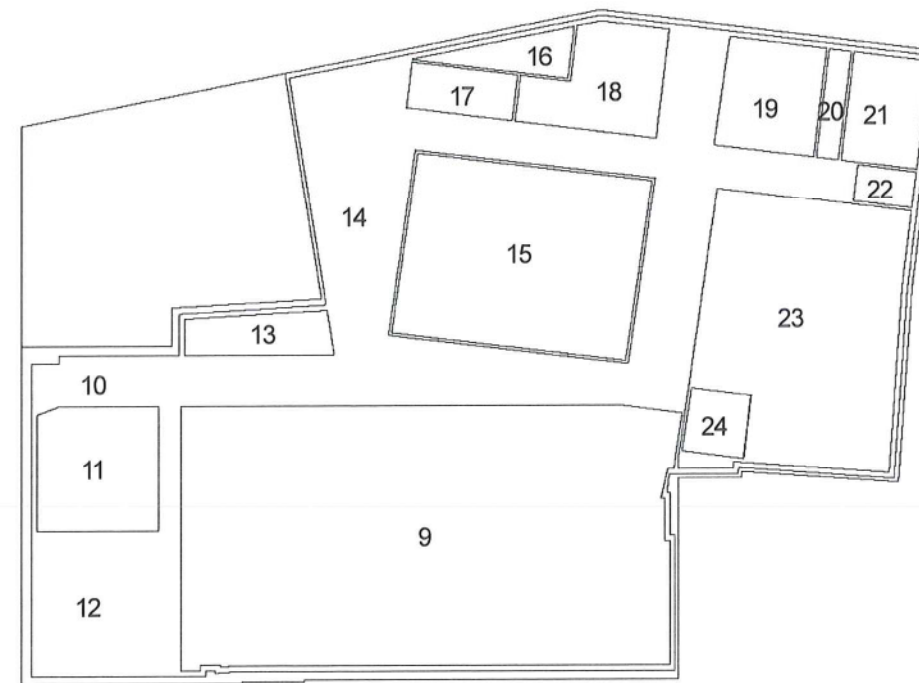
Relatieschema's en oppervlakten

organigram per bouwlaag met bijhorende oppervlakteschema .



01. filmstudio	464 m ²
02. licht- en camerastock	57 m ²
03. kelders appartementen	104 m ²
04. trap en goederlift	16 m ²
05. stookplaats	29 m ²
06. technische ruimte	76 m ²
07. tellers	11 m ²
08. hoogspanningskabine	18 m ²

Niveau - 1



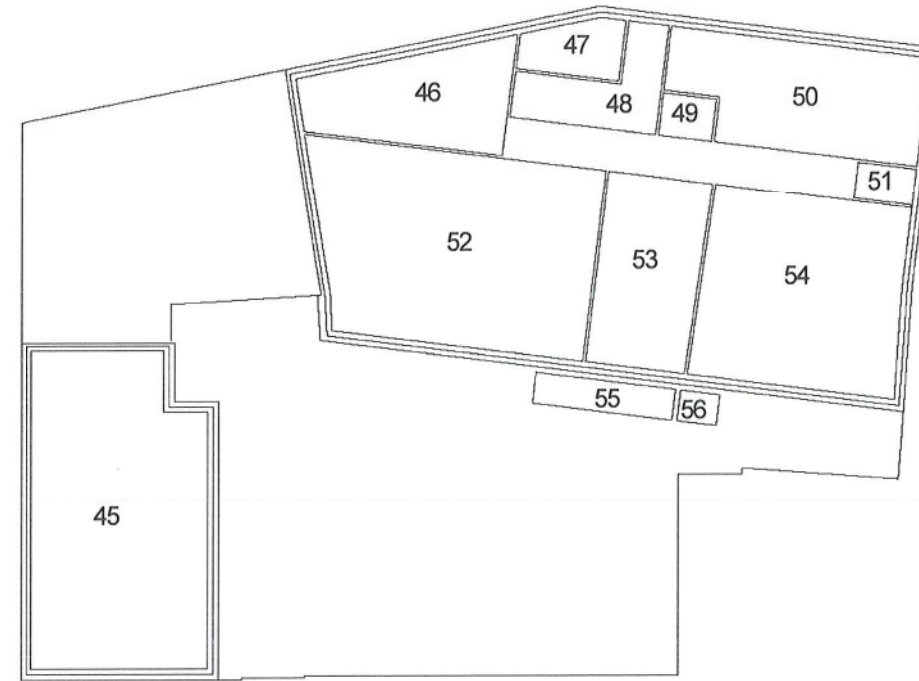
09. vide filmstudio		17. inkomkas	18 m ²
10. inkom		18. traphal	35 m ²
11. traphal appartementen	25 m ²	19. bergruimte bestelwagen	35 m ²
12. medialab/expositieruimte/foyer	65 m ²	20. douches	6 m ²
13. sanitair/automaten		21. onderhoudspersoneel	30 m ²
14. ontspanningsruimte/foyer	85 m ²	22. lift	8 m ²
15. decorbouw	126 m ²	23. stockruimte	177 m ²
16. overdekte inkomruimte	20 m ²	24. goederlift en trap	16 m ²

Niveau 0



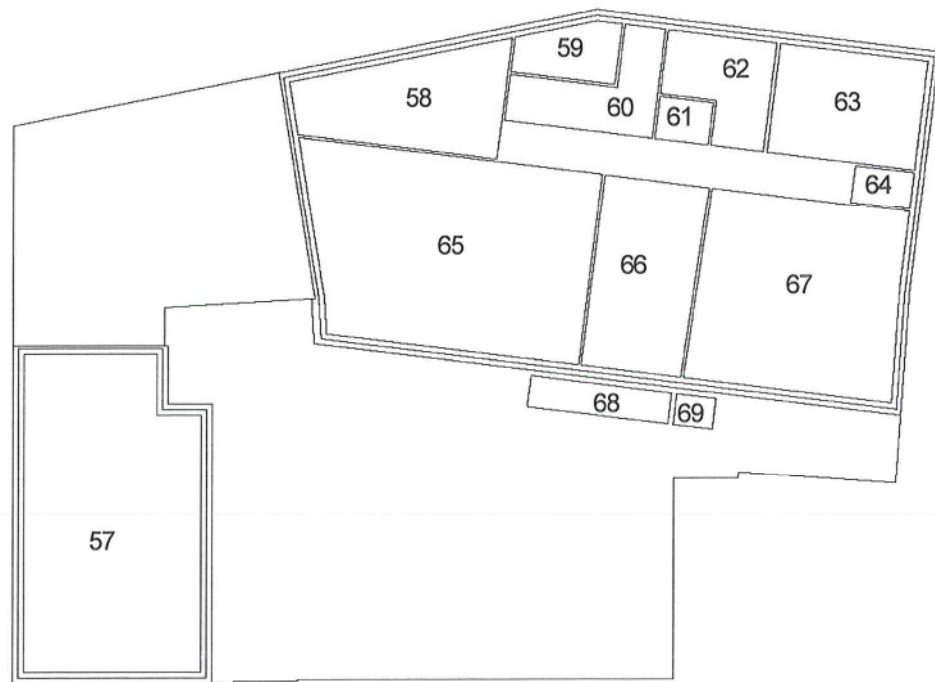
25. vide	43 m ²	33. klaslokaal/repentie	63 m ²	41. leslokaal 1	63 m ²
26. vergader ruimte	45 m ²	34. sanitair	18 m ²	42. repetitieruimte	116 m ²
27. circulatieruimte	8 m ²	35. traphal	28 m ²	43. open stalen trap	16 m ²
28. schminkruimte	16 m ²	36. technische schacht	7 m ²	44. goederenlift	4 m ²
29. kleedruimte 1	13 m ²	37. computerklas	88 m ²	45. kostuumruimte	25 m ²
30. kleedruimte 2	12 m ²	38. lift	8 m ²		
31. douches	6 m ²	39. repetitieruimte	96 m ²		
32. traphal	17 m ²	40. leslokaal 2	65 m ²		

Niveau 1



45. private appartementen	70 m ²	53. technische magazijn/dimmerlokaal	45 m ²
46. kleedkamer/douches/wachruimte	18 m ²	54. studio 2	119 m ²
47. sanitair	16 m ²	55. open stalen trap	16 m ²
48. traphal	16 m ²	56. goederenlift	4 m ²
49. technische schacht	7 m ²		
50. klas	74 m ²		
51. lift	8 m ²		
52. studio 1	159 m ²		

Niveau 2



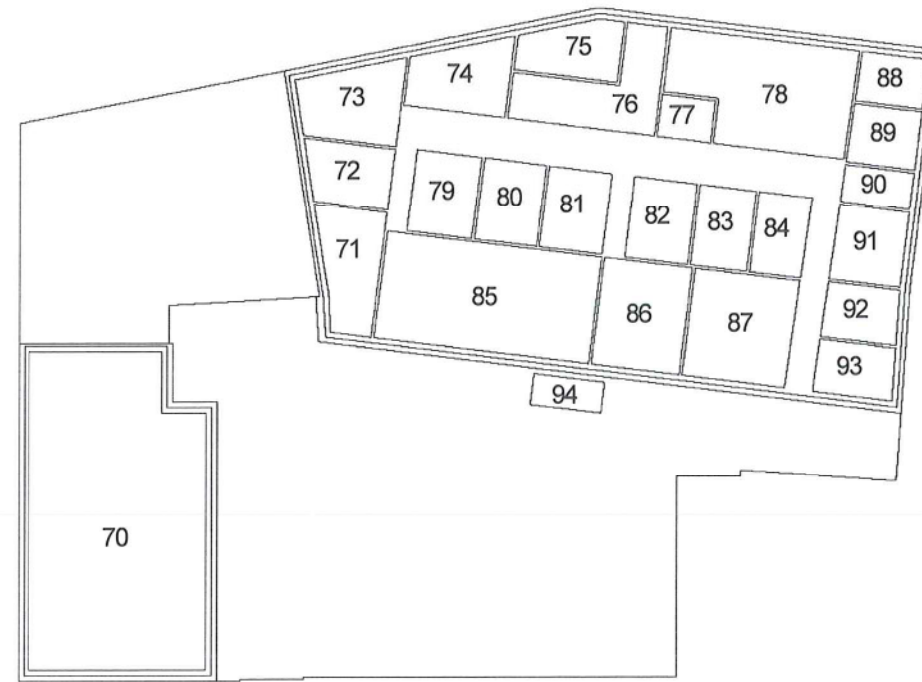
57. private appartementen
58. bureaus
59. sanitair
60. traphal
61. technische schacht
62. klas 1
63. klas 2
64. lift

66 m²
18 m²
16 m²
7 m²
52 m²
36 m²
8 m²

65. vide studio 1
66. docentlokaal
67. vide studio 2
68. open stalen trap
69. goederenlift

54 m²
16 m²
4 m²

Niveau 3



70. private appartementen
71. animatiestudio
72. radio studio
73. booth
74. bureau chef techniek
75. sanitair
76. traphal
77. technische schacht
78. werkruimte studenten

23m²
16 m²
25 m²
24 m²
18 m²
16 m²
7 m²
63 m²

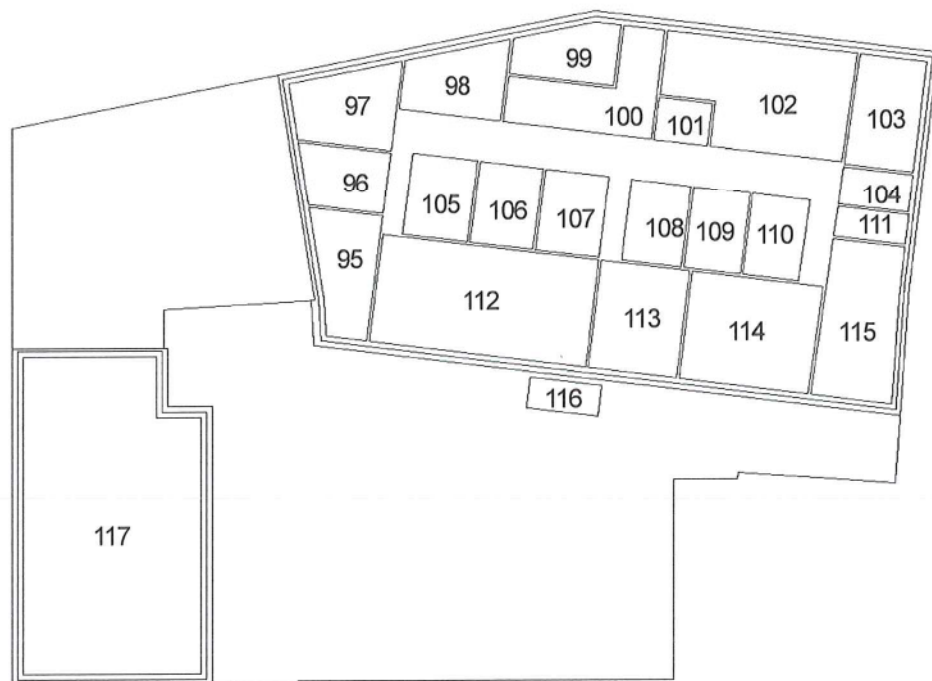
79. radiomontagecel 1
80. radiomontagecel 2
81. radiomontagecel 3
82. radiomontagecel 4
83. audiomontagecel 1
84. radiomontagecel 2
85. animatiestudio
86. werkruimte TV
87. werkruimte TV

14 m²
15 m²
15 m²
14 m²
14 m²
12 m²
74 m²
37 m²
37 m²

88. televisie
89. filmmontagecel 1
90. lift
91. filmmontagecel 2
92. filmmontagecel 3
93. film
94. open stalen trap

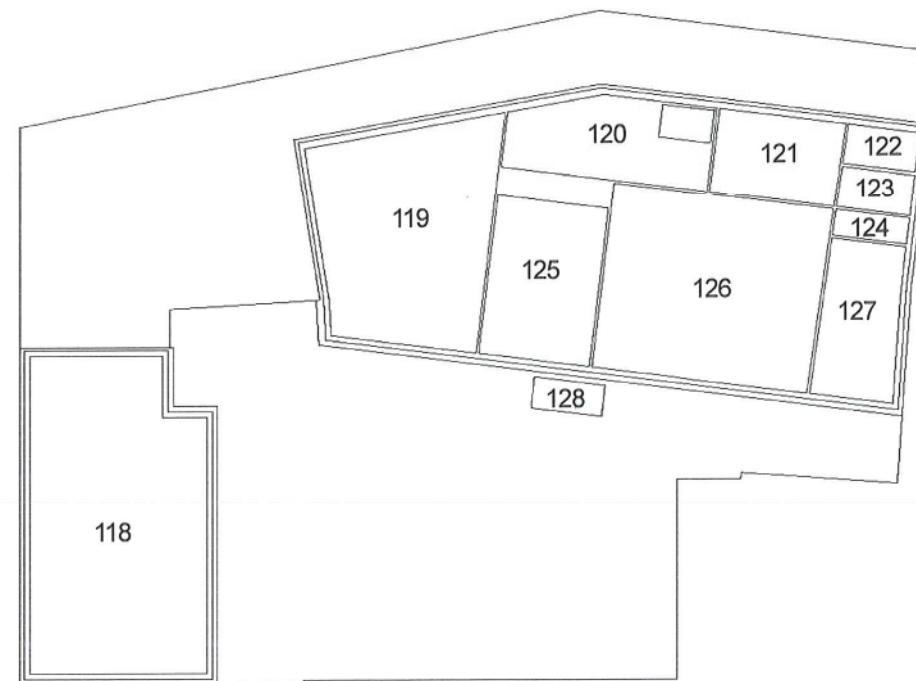
13 m²
13 m²
8 m²
17 m²
13 m²
15 m²
8 m²

Niveau 4



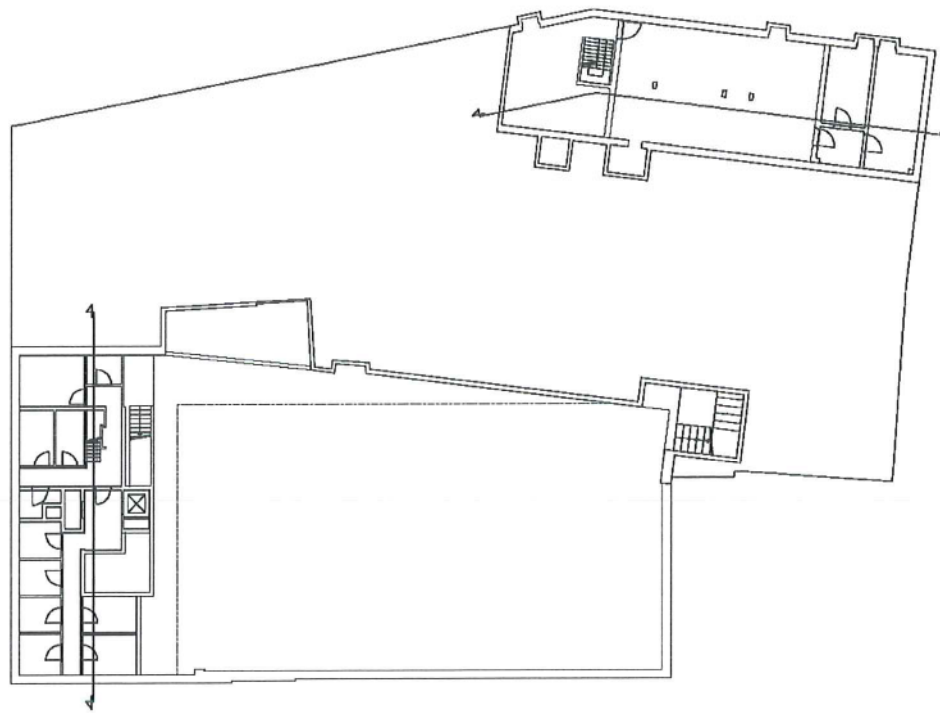
95. audiostudio	23m ²	104. lift	8 m ²	113. luisterlokaal	37 m ²
96. radio studio	16 m ²	105. documentaire mont.cel	14 m ²	114. klaslokaal	44 m ²
97. booth	25 m ²	106. radio	15 m ²	115. imac	42 m ²
98. documentaire	24 m ²	107. visiecel	14 m ²	116. open stalen trap	8 m ²
99. sanitair	18 m ²	108. schrijven 1	13 m ²	117. private appartementen	
100. traphal	16 m ²	109. schrijven 2	13 m ²		
101. technische schacht	7 m ²	110. schrijven 3	13 m ²		
102. luisterlokaal	56 m ²	111. traphal	8 m ²		
103. bureau informatica	27 m ²	112. vide animatiestudio			

Niveau 5



118. private appartementen		127. vergader ruimte	42m ²
119. conciërgewoning	124 m ²	128. open stalen trap	8 m ²
120. technische ruimte	50 m ²		
121. docentenlokaal	35 m ²		
122. kitchenette	10 m ²		
123. lift	8 m ²		
124. traphal	8 m ²		
125. artist in residence/ vergader ruimte	60 m ²		
126. idea-ruimte	130m ²		

Niveau 6

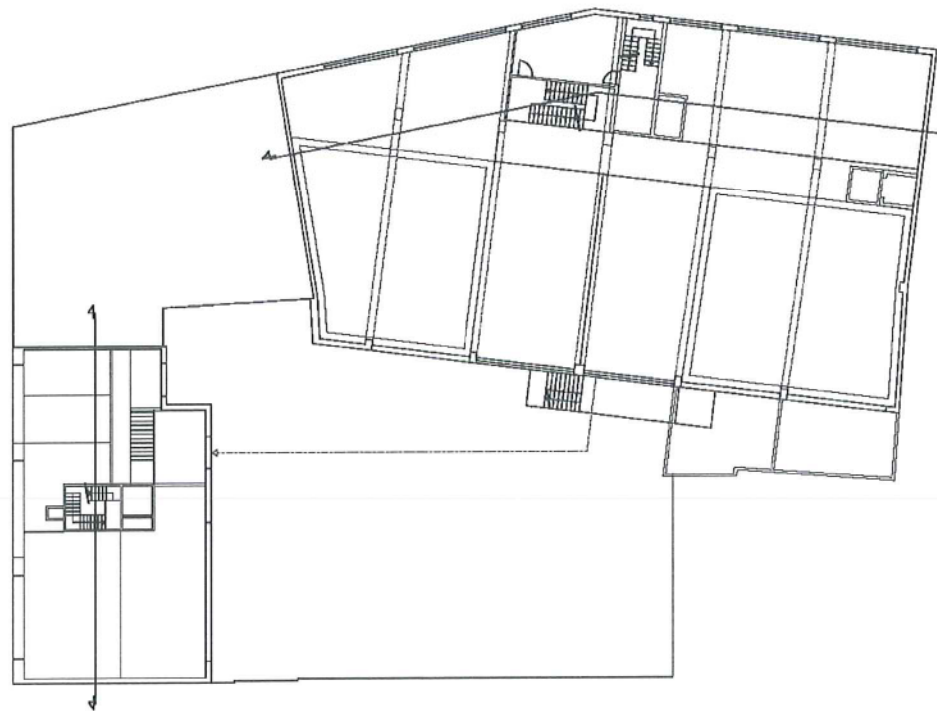


Plan niveau - 1

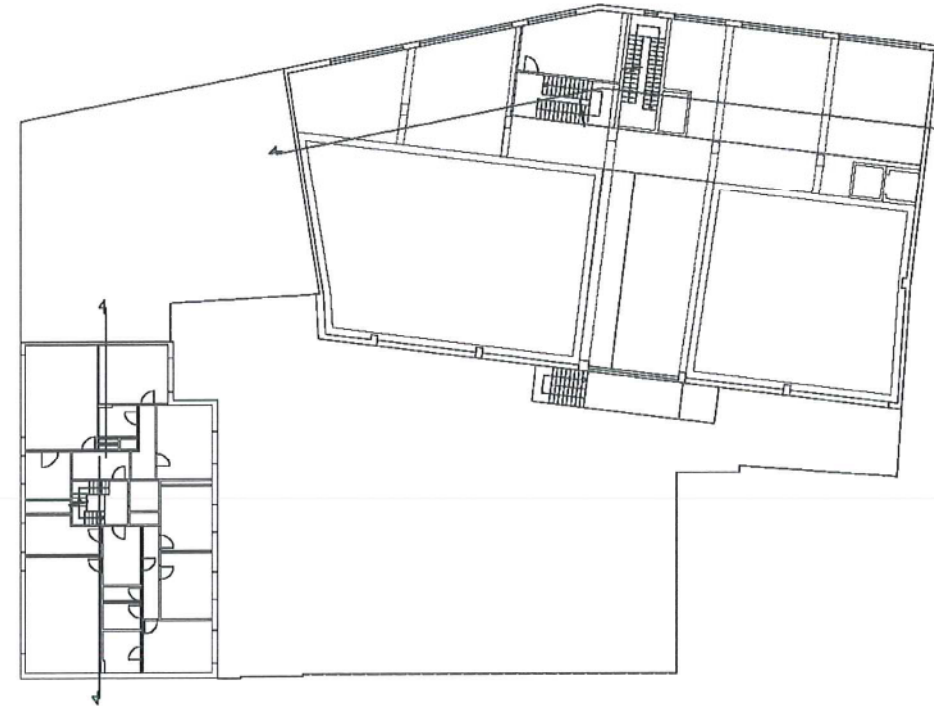


Plan niveau 0

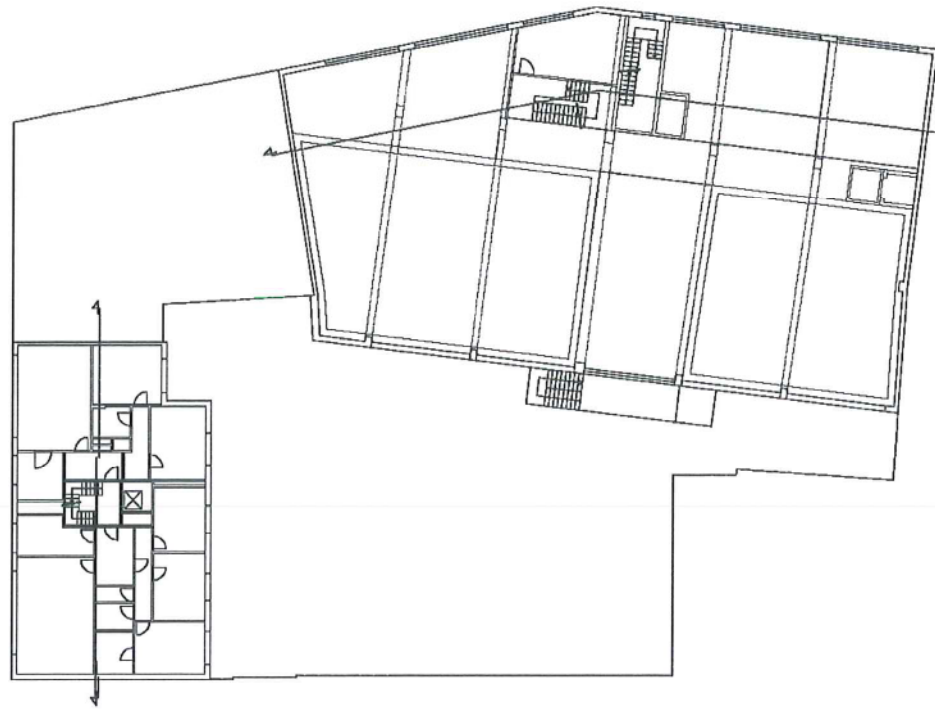
Het Architectuurproject
Plannen, gevels, doorsnedes.



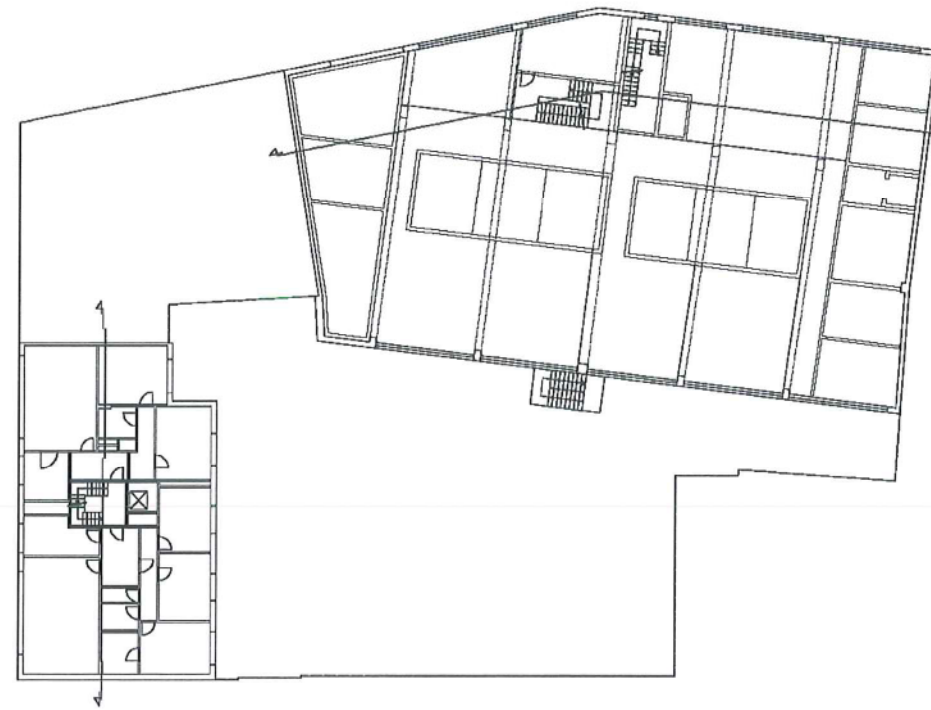
Plan niveau 1



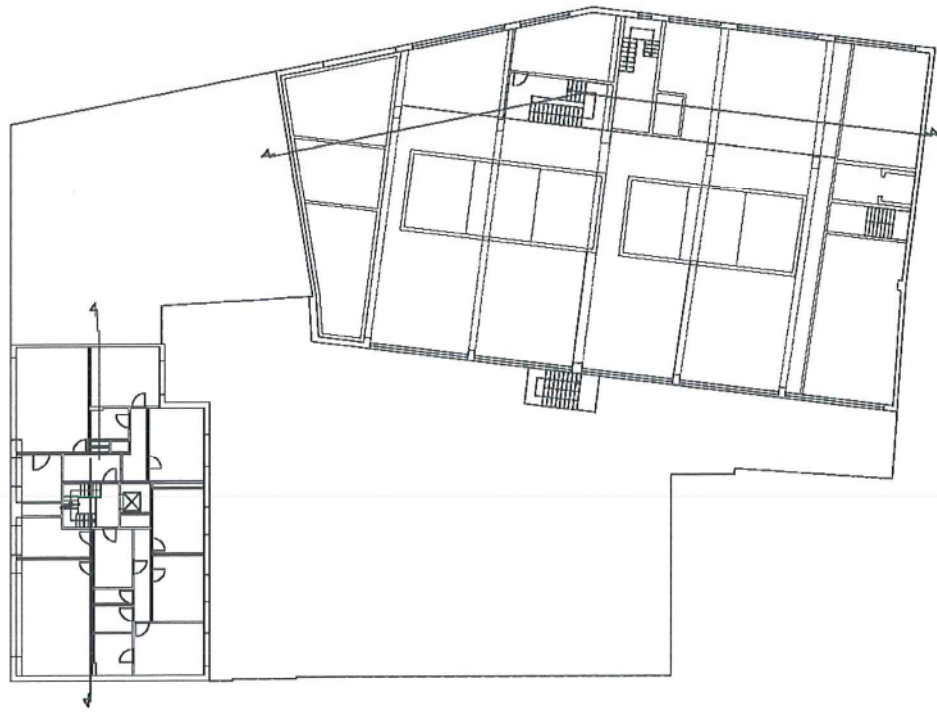
Plan niveau 2



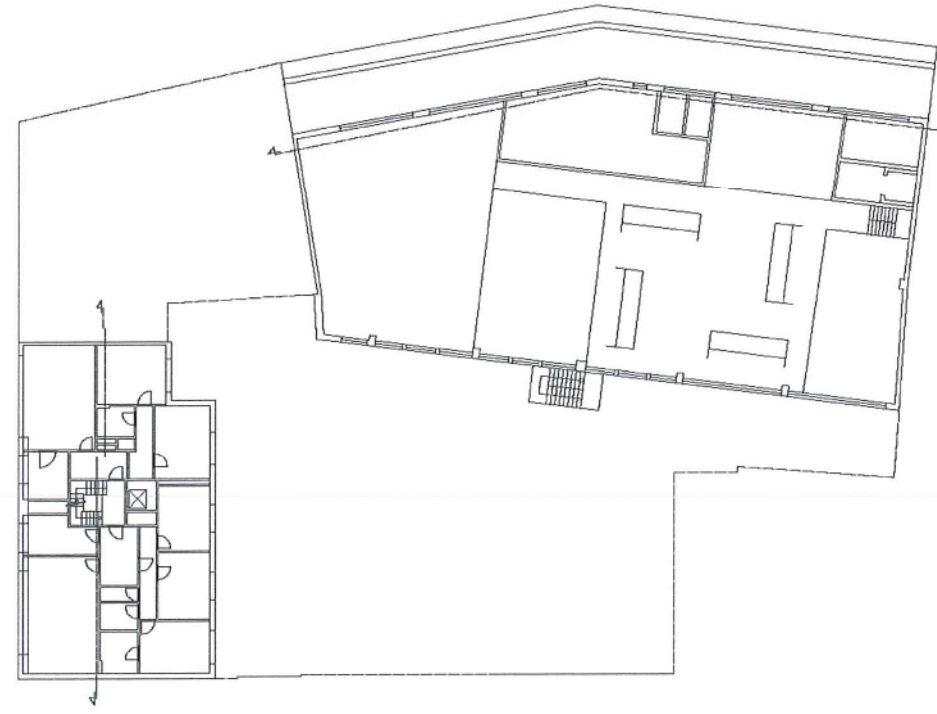
Plan niveau 3



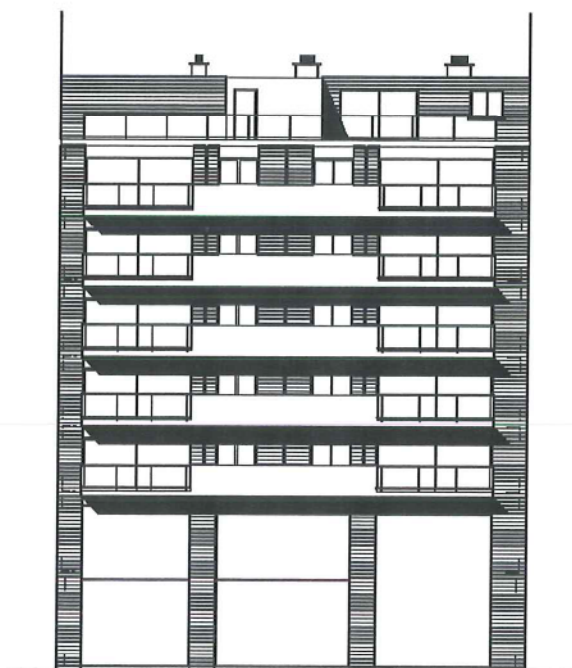
Plan niveau 4



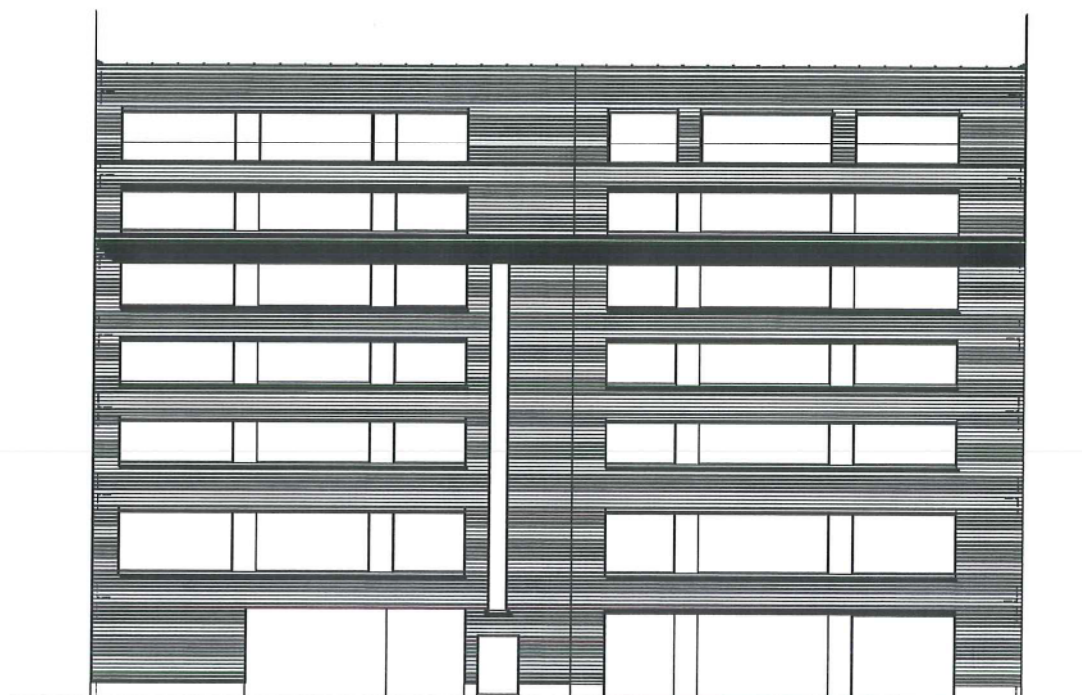
Plan niveau 5



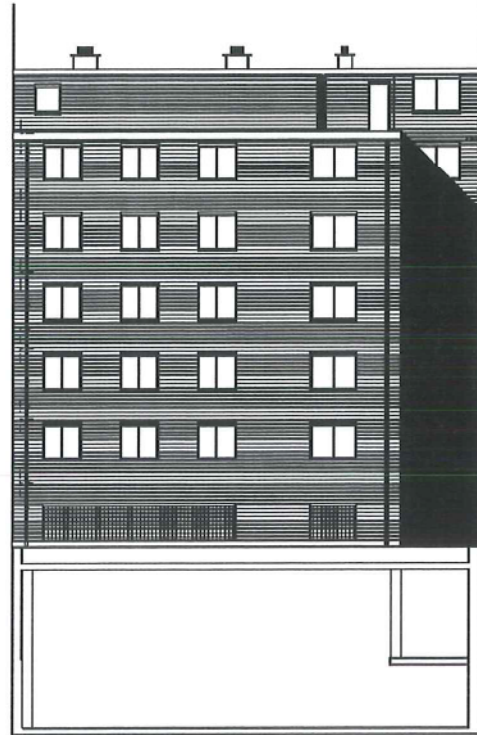
Plan niveau 6



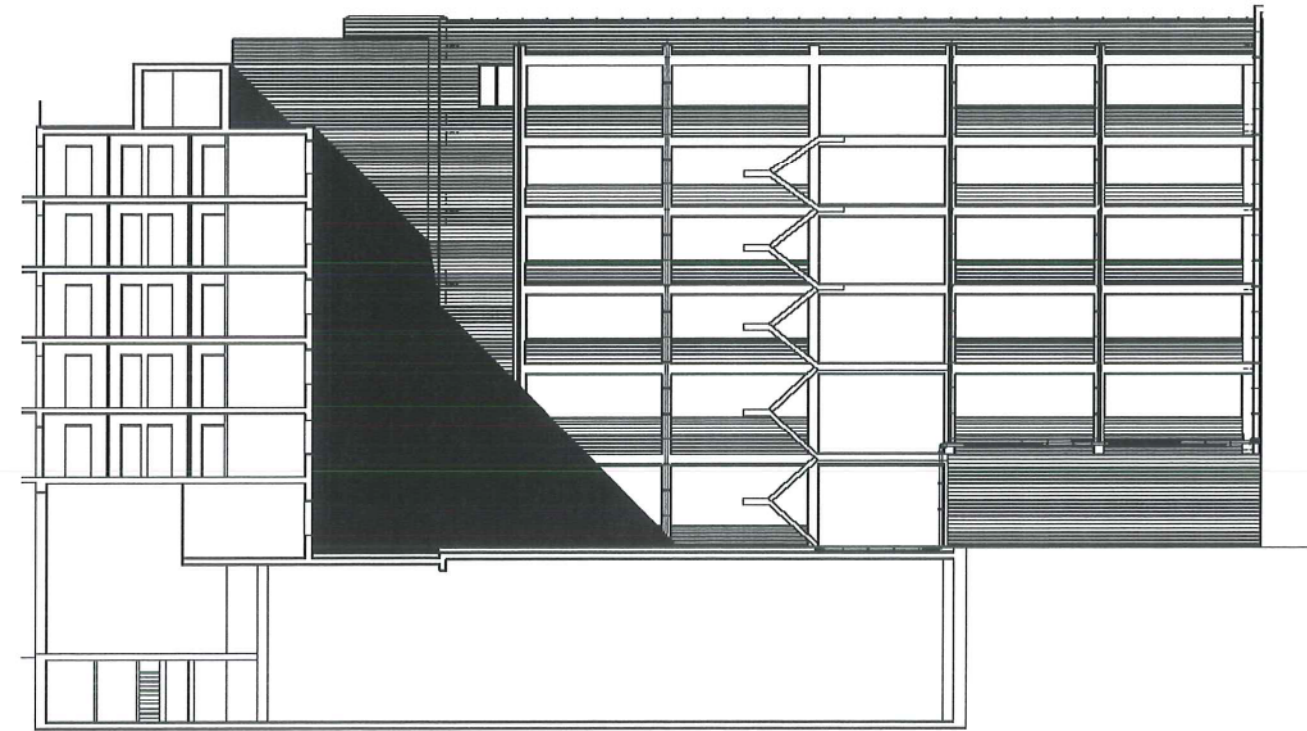
Gevel Dansaertstraat



Gevel Papenvest



Dwarse snede



Langse snede