

Jeugdherberg Antwerpen :Bogaerdeplein

Wedstrijdontwerp voor de Dienst Toerisme Vlaanderen 02 juni 2004

Vincent Van Duysen **ARCHITECTS BVBA**

Lombardenvest 34
B-2000 Antwerpen
Tel +32 (03)205 91 90
Fax +32 (03)204 01 38
Web-site: www.vincentvanduysen.com
e-mail: vincent@vincentvanduysen.com

Ontwerpteam

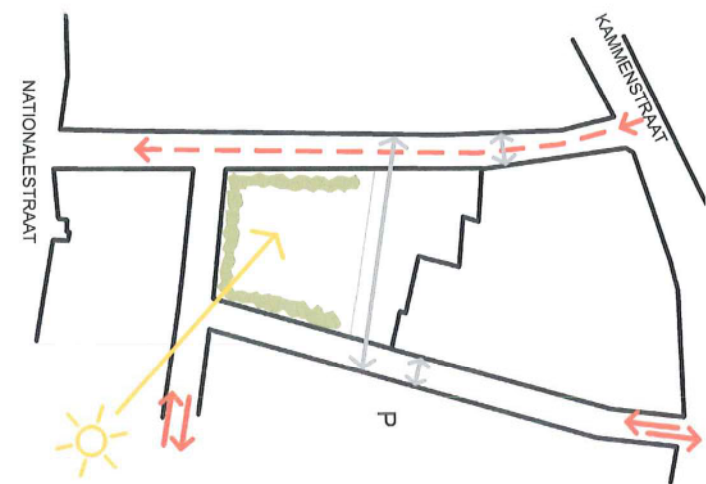
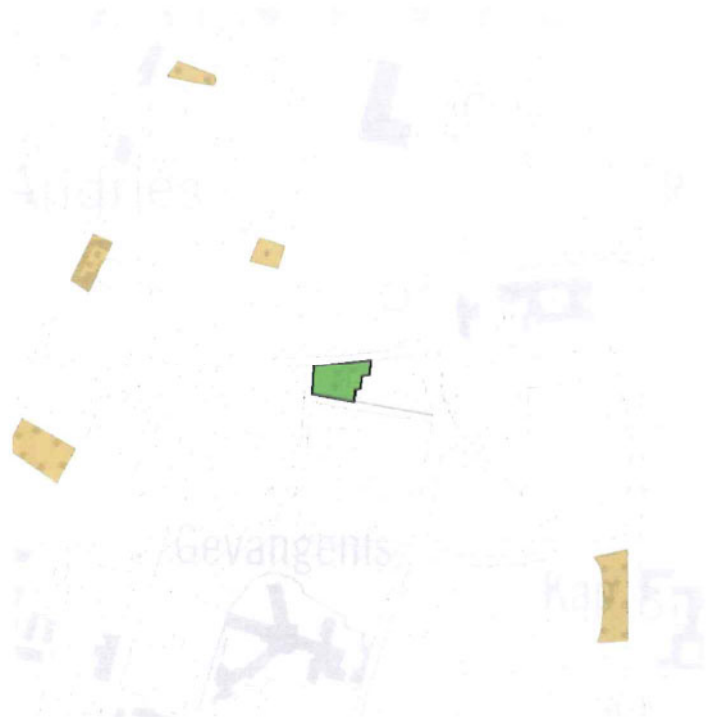
Ifv een kwalitatief eindresultaat, met een zo groot mogelijke meerwaarde op zoveel mogelijk domeinen, stelde Vincent Van Duysen Architects een ontwerpteam samen, welk door zijn multidisciplinaire aanpak, garant staat voor een kwalitatief gebouw. Hierbij werd in ontwerpvergaderingen van bij het conceptontwerp, de verschillende deelfacetten tov elkaar afgewogen.

Bureau Bouwtechniek voor Architectuur	:	Bouwtechniek, werkproces en budget	:
Studiebureau R. Boydens	:	Ingenieur technieken	:
Ingenieursbureau Koen Paridaens	:	Ingenieur Stabiliteit	:
Vincent Van Duysen Architects	:	Architect	:



Analyse

Analyse van de bestaande toestand, het Bogaerdeplein en zijn onmiddellijke omgeving.



Ruimtelijke analyse

Algemeen : de site

De kwaliteit van de site wordt hoofdzakelijk bepaald door :

- Het plein is een kleinschalig groen rustpunt in het midden van de stad zonder de ambitie als belangrijk publiek plein : het plein is met zijn sociaal recreatieve functie gericht op zijn onmiddellijke omgeving. (cfr typologie van kleine pleinen verspreid in het stadscentrum .)
- de ideale bezonning van het terrein
- de onmiddellijke nabijheid van het stadscentrum
- het plein biedt ademruimte in de anders zeer smalle straten

Het projectterrein ligt tussen de Nationalestraat en de Kammenstraat met hun uitgesproken publiek karakter met vele jonge, modieuze en hippe winkels.

De bestaande open ruimte/braakliggend terrein heeft een positieve uitstraling naar de omgeving toe. Het groene pleintje wordt in zijn huidige vorm door iedereen als aangenaam ervaren, dit met een bescheiden schaal en een beperkt publiek karakter, maar met het gebrek van een degelijke structurele aanleg van het openbaar domein.

Bebouwing

Historisch maakt het projectterrein deel uit van een bouwblok. Kaalslag enkele decennia geleden owv. verkrotting en leegstand heeft in het historisch weefsel een open ruimte gecreëerd welke ofwel terug kan worden ingevuld volgens het historische plan ofwel worden de kwaliteiten van de open ruimte behouden om de leefkwaliteit in de omgeving te verbeteren.

De bebouwing in de onmiddellijke omgeving is hoofdzakelijk samengesteld uit historisch gegroeid stedelijk weefsel met variatie van kleinschalige stadswoningen en middelgrote bebouwing , van oudsher voor kleine industrie, handel en wonen, vandaag voor appartementen, seniorenwoningen,...

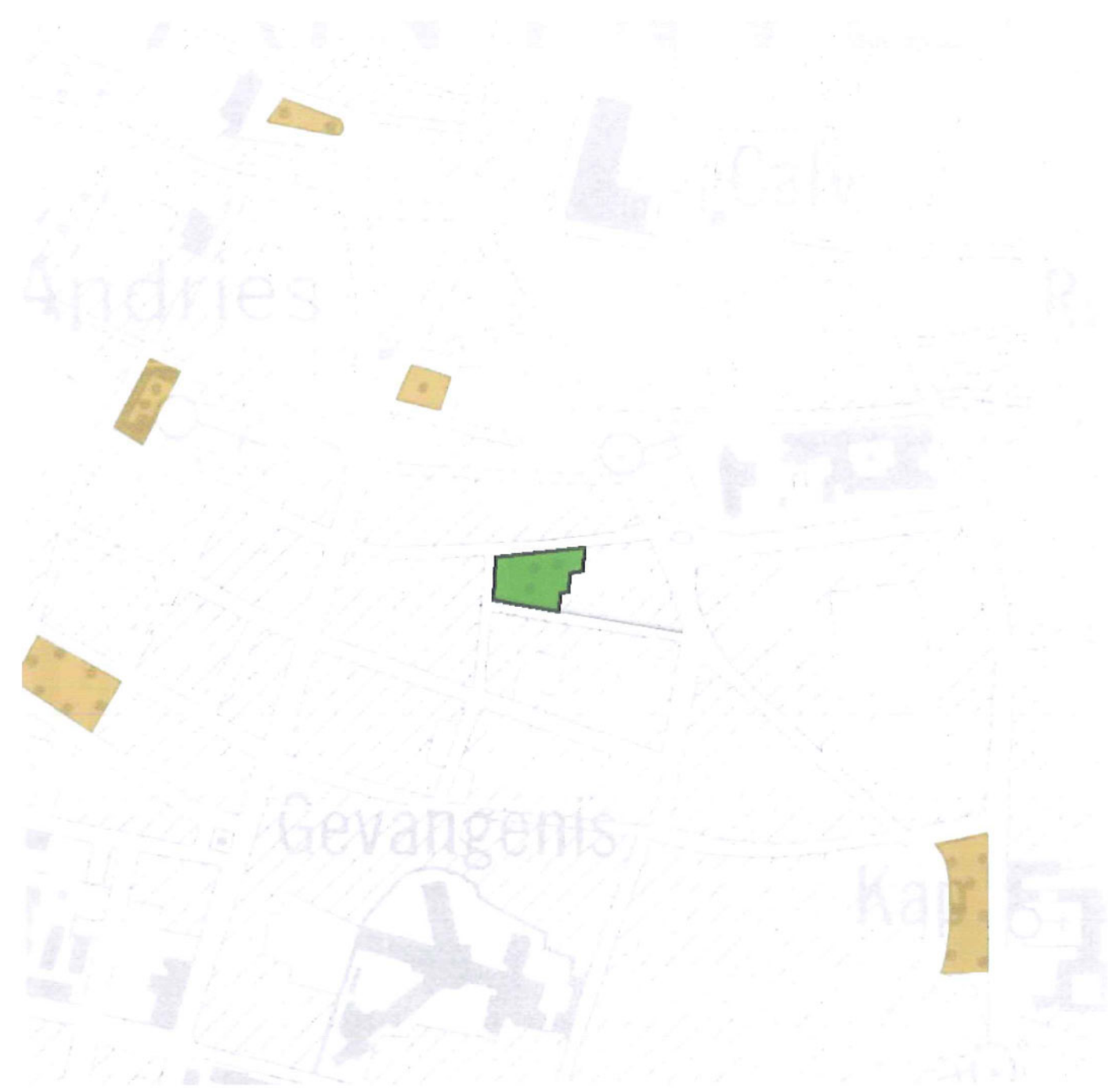
Er zijn geen specifieke gebouwen die zorgen voor een absolute meerwaarde of sfeerbepaling. De kwaliteit van het " grijze " en "bijna saaie" stedelijk weefsel wordt bepaald door zijn homogeniteit welk op de schaal van " wijk in de stad " als positief kan worden aanzien.

Verkeer en parkeren

Het projectterrein is gelegen aan secundaire straten : verkeersluw en rustig , smalle afmetingen, niet in gebruik voor doorgangsverkeer.

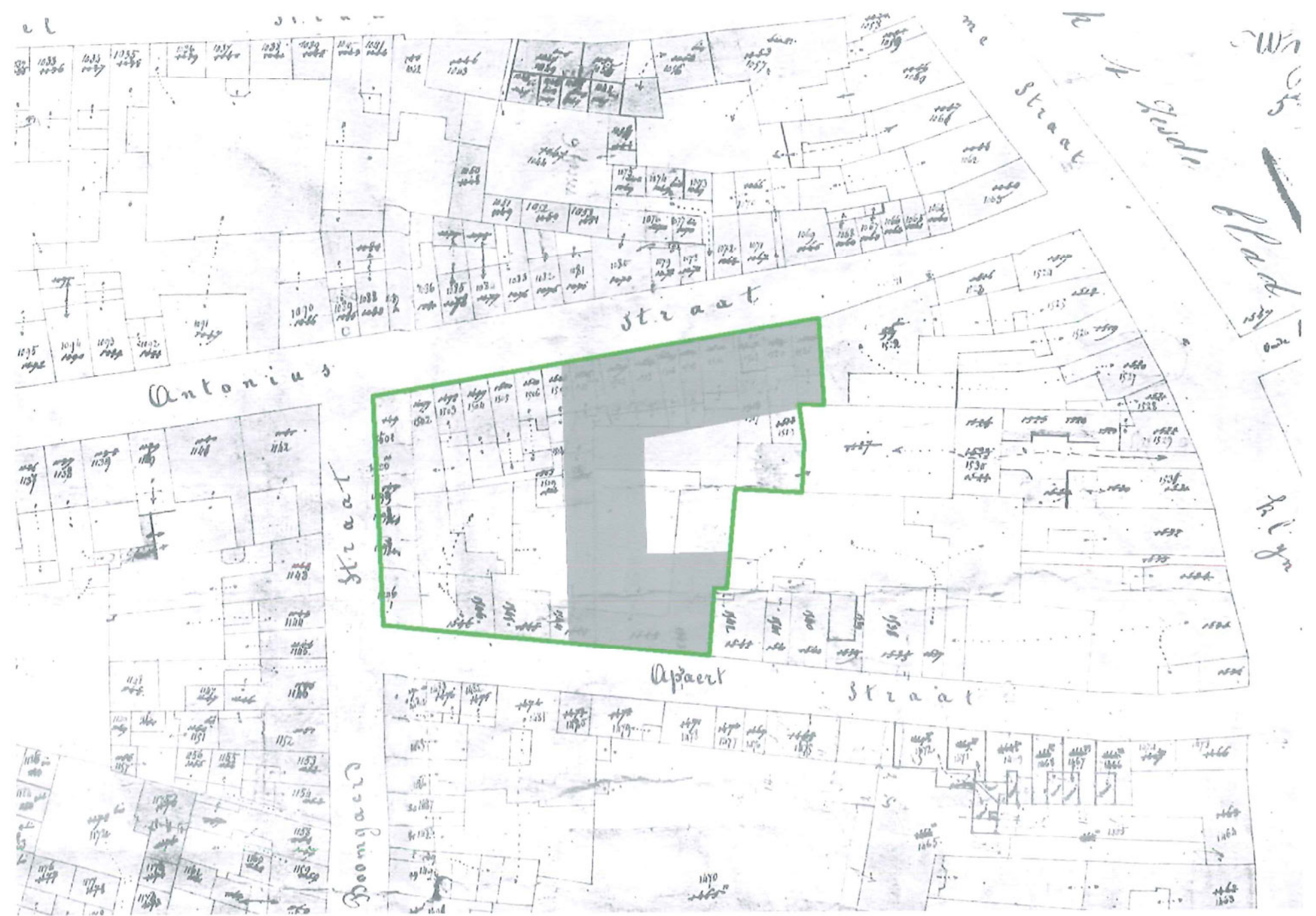
Wel worden ze gebruikt voor plaatselijk verkeer en toegang tot enkele parkeergelegenheden. De smalle straten zijn niet geschikt voor parkeren.

In overleg met de stad dient een verkeersplan te worden uitgewerkt met al dan niet oplossingen voor tijdelijk parkeren, leveringen en parking lange duur.



Analyse

Situeringplan met aanduiding van lokale kleinschalige pleinen

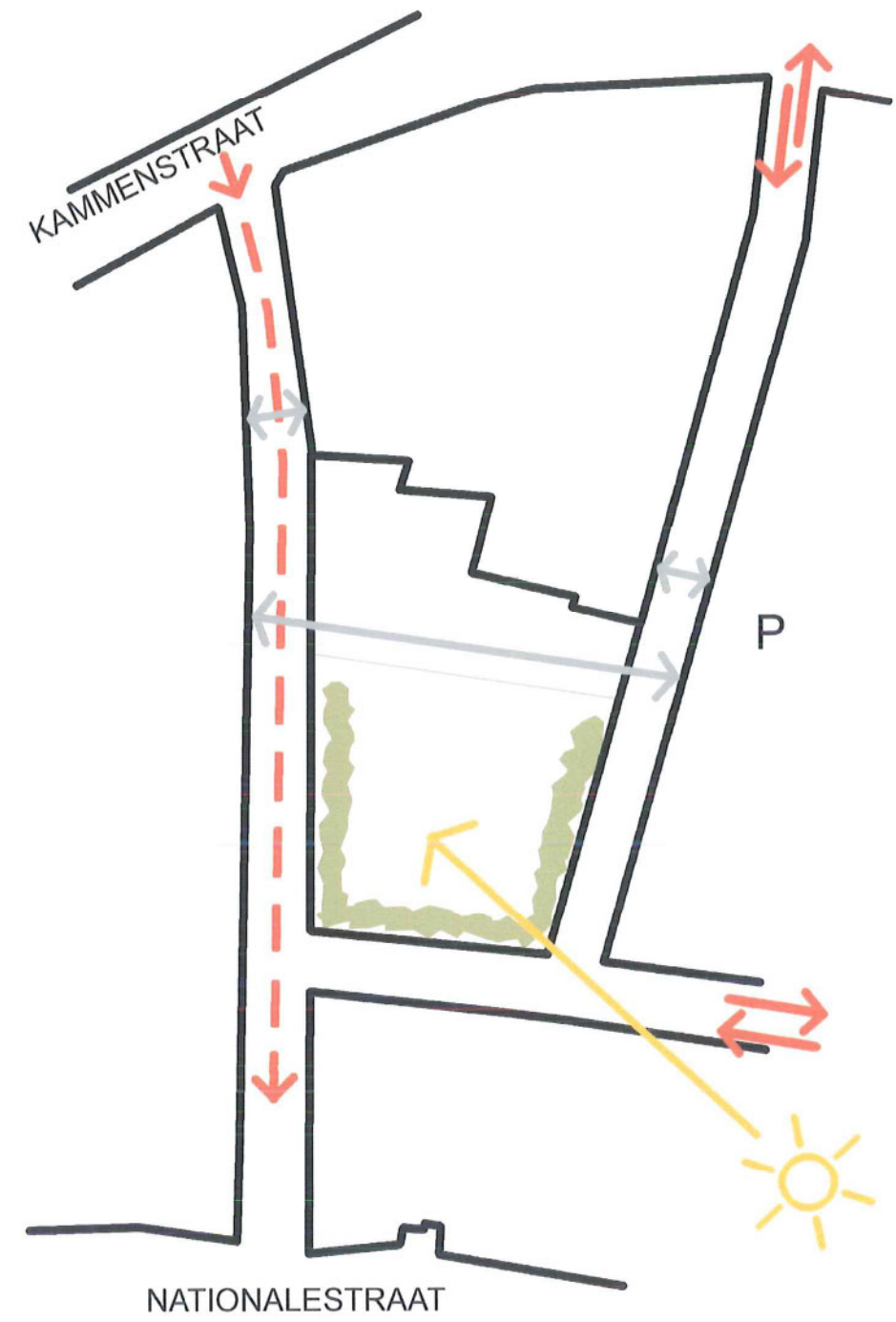


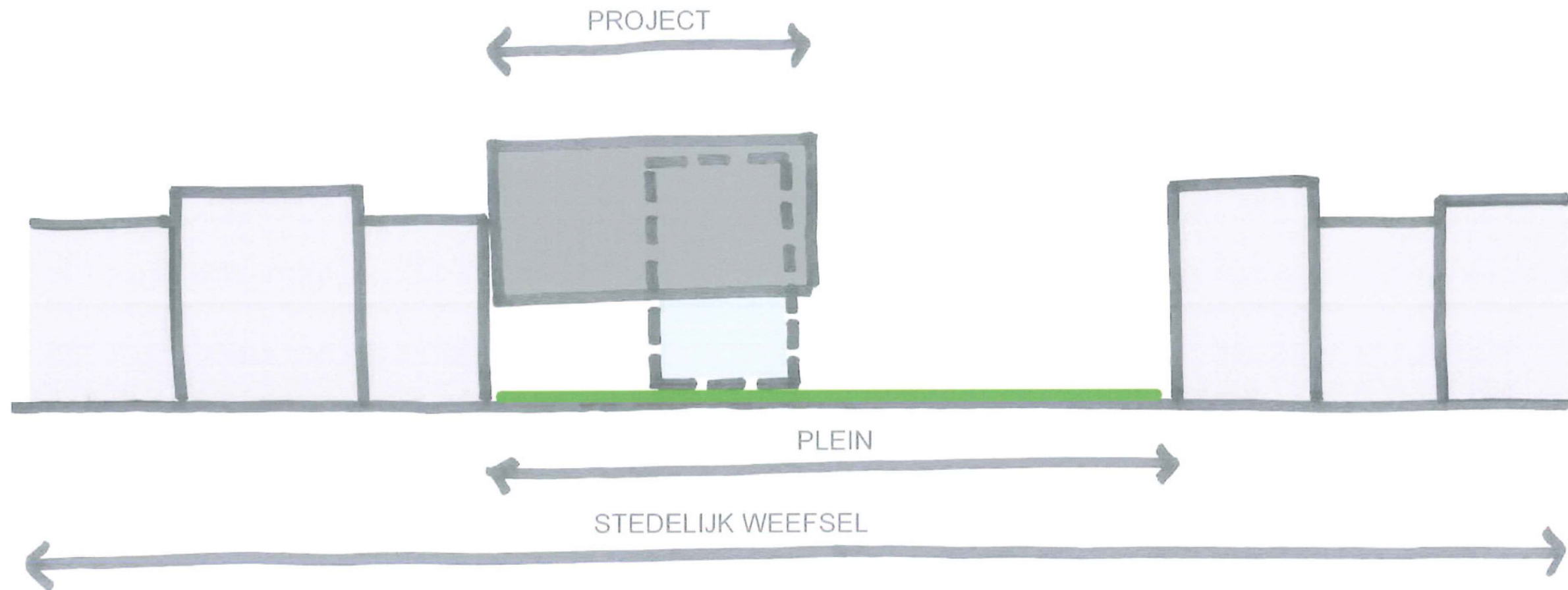
Analyse

Historisch plan van de onmiddellijke omgeving met afmetingen van de kavels en aanduiding van projectgebied en de gekozen bouwzone

Analyse

Inplantingplan met aanduiding analyse onmiddellijke omgeving .





Visie

Ruimtelijke visie: Open, Publieke en groene ruimten spelen een bepalende rol voor de kwaliteit van het wonen in de stad, in het bijzonder voor kinderen en bejaarden en mensen met een beperkte mobiliteit. Het plein is het element bij uitstek dat de onmiddellijke omgeving karakteriseert en kwaliteit geeft en daarom de meeste aandacht geniet. Deze open groene ruimte, met zijn sociaal-recreatieve functie voor de omliggende bewoning, dient maximaal te behouden blijven, dit ondanks het architectuurproject voor de jeugdherberg.

Architecturale visie: Het project wordt gebouwd in een homogeen stedelijk weefsel en past zich rustig in in deze omgeving door het gebruik van een klassiek volume, klassieke raamtypologie en materiaalgebruik. Het volume vervolledigt het bestaande bouwblok op een verkorte manier waardoor het plein blijft bestaan. Gezien de functie en de ligging aan het nieuwe plein kan het project op een jonge hedendaagse manier behandeld worden (door toevoeging van expliciete accenten). Hierdoor onderscheidt het zich van de grijze stedelijke gebouwen in de omgeving.

Visie op de jeugdherberg: Het principe van duurzaam toerisme is het aandachtspunt. Door op stedelijk niveau een gepast antwoord te formuleren voor het plein en het gebouw op een rustige manier in te passen in het stedelijk weefsel wordt een groot deel van het duurzaam toerisme ingevuld.

- respect voor de omgeving met behoud van de lokale eigenschappen en kwaliteiten, de interactie te bevorderen tussen toerisme en de lokale leefwereld van de onmiddellijke omgeving
- informatieverstrekking aan zowel de toerist als de omgeving, " een cultureel centrum " op beperkte schaal

Een eenvoudig project sluit perfect aan bij de typologie van een jeugdherberg binnen het duurzame toerisme. Een gebouw met een eenvoudige structuur, een sober en duurzaam materiaalgebruik is de basis. Door consequent een sfeer toe te voegen aan het basisproject krijgt het gebouw op de verschillende niveaus (plein, stedelijk volume, inrichting , ornament en detail) een sterk eigen karakter waardoor het zich aansluit bij het jonge levendig, sociale en culturele karakter van een jeugdherberg.

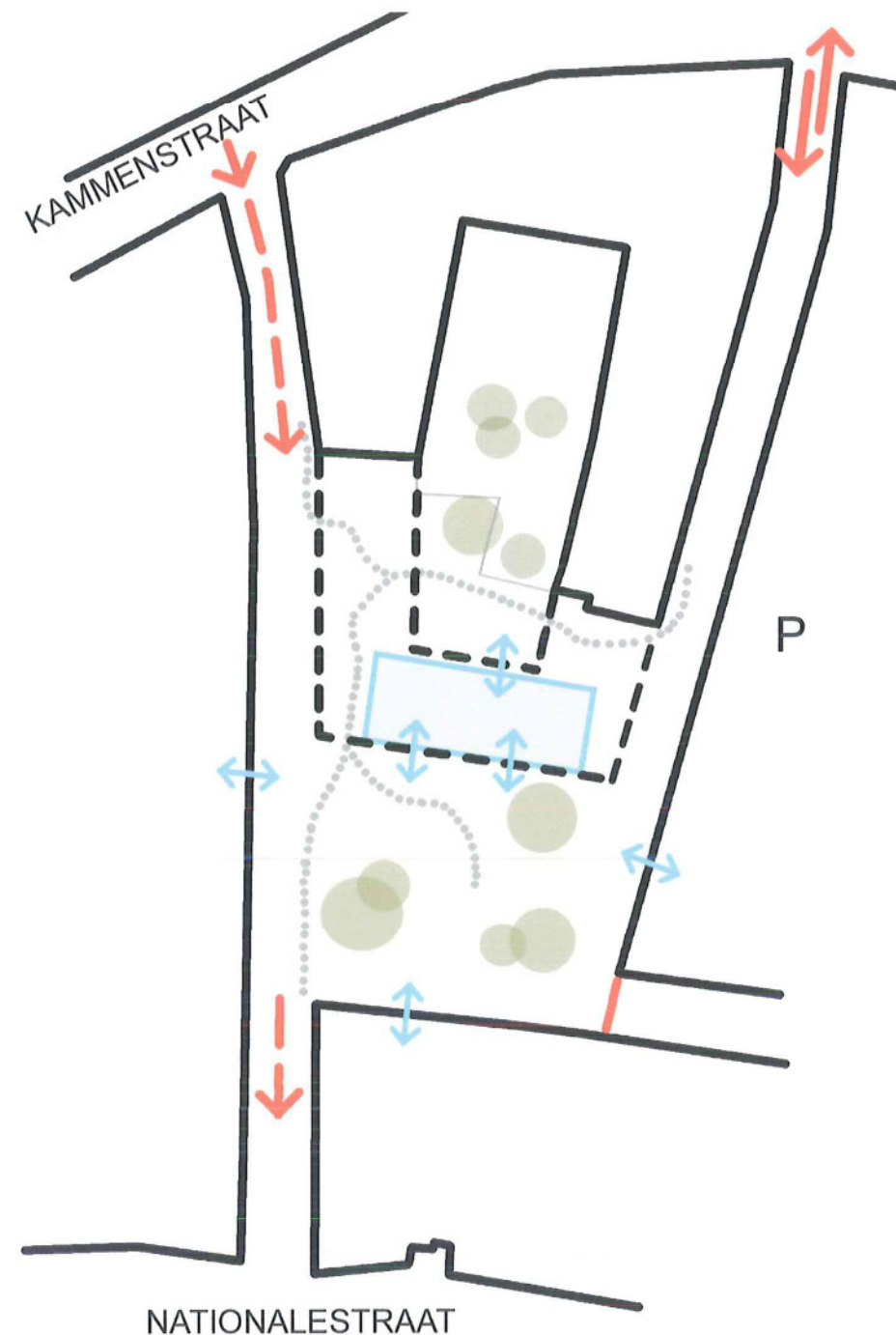
Door behoud van de kwaliteiten van het plein, door de inpassing van het bouwvolume in het stedelijk weefsel en door de specifiek publieke zone in de jeugdherberg met een consequente sfeerbepaling zullen jeugdherberg, plein en omgeving allen bijdragen aan het functioneren van de gehele omgeving waardoor de algemene leefkwaliteit zal verbeteren, dit van zowel de omliggende bebouwing, de jeugdherberg als het plein.

Het project

Uitwerking van de visie : het plein, het stedelijk bouwvolume en de organisatie van de jeugdherberg.

Het plein

Schema met circulatie, zonering, relaties, ...



- Het plein wordt voorzien op het volledige project terrein

- Het plein loopt door onder het bouwvolume van de jeugdherberg. (varianten waarbij het plein wordt voorzien op het binnengebied, of anders georiënteerd zijn geen optie omdat de huidige ligging veel kwaliteiten heeft voor de omgeving.)

- Door het plein te laten doorlopen onder het gebouw tot in het binnengebied wordt de impact van het bouwvolume beperkt en het verlies aan aanplanting van het huidige braakliggend deels gecompenseerd.

- Het groene karakter van het plein maximaal proberen te behouden door nieuwe aanplanting :

- aanplanting die op lange termijn een mooie blijvende groenstructuur voor het plein verzorgt die aansluit bij de kwaliteiten van het huidige plein op vlak van inrichting schaal en sfeer.
- de aanleg van het plein moet goed te onderhouden zijn
- er dient een (visuele) link/verbinding te komen met het groen in het binnengebied .

- De schaal van het project bepalen zodat het plein wordt versterkt eerder dan het plein in te nemen.

- De verkeerssituatie minimaal aan te passen zodat het plein en project wordt versterkt (in samenspraak met de stad) .

Straten

- De Sint-Antoniusstraat : de functie van verbinding tussen kammenstraat en nationalestraat blijft behouden, de straat heraan te leggen met eventueel een snelheidsverlagende maatregel aan het plein en verbreding van de voetpaden.

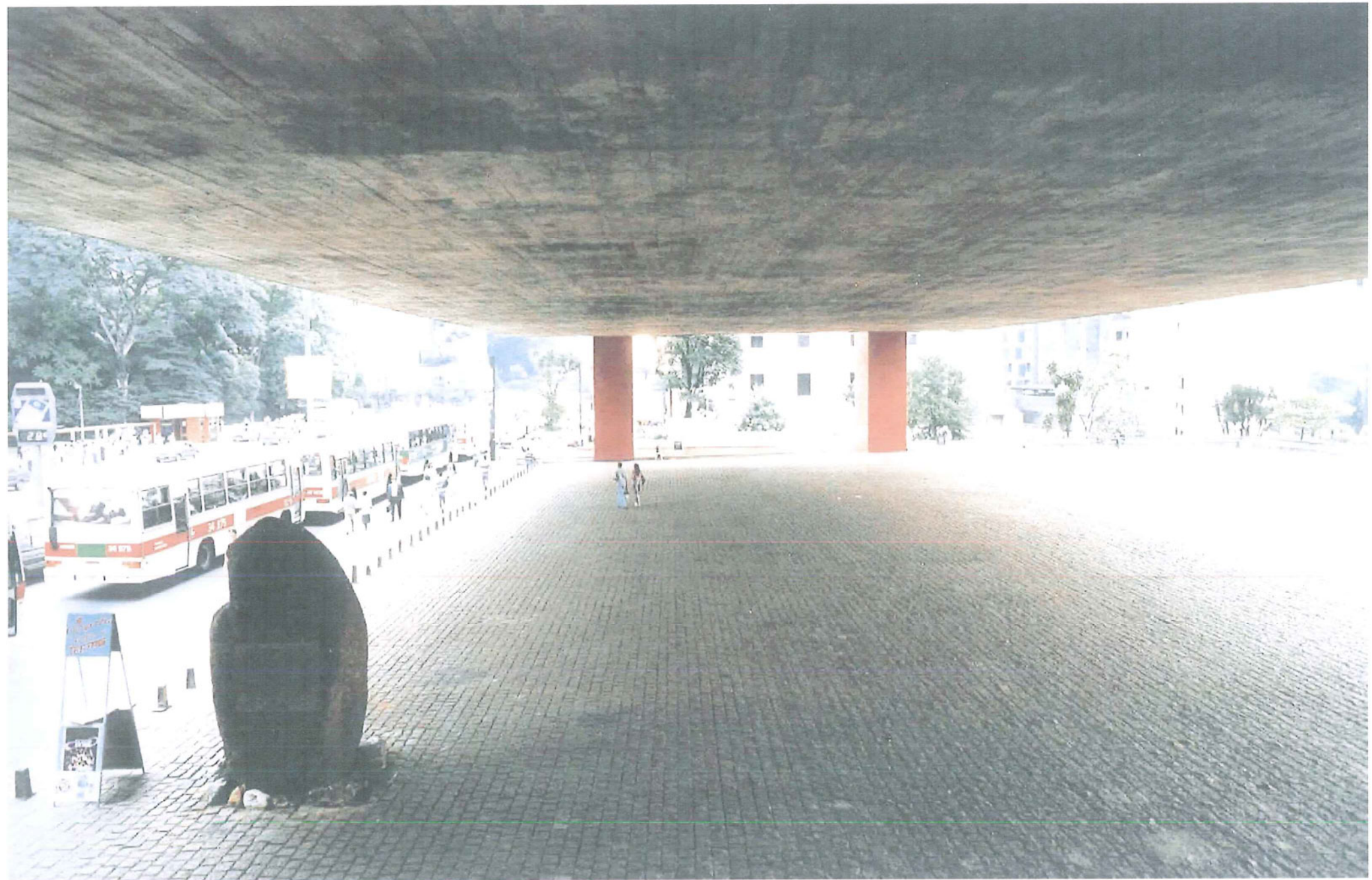
- De Happaertstraat wordt gezien als een doodlopende straat met toegang tot de parking en woningen.

- De Bogaerdestraat welke historisch bestond , is door ontstaan van het plein bijna overbodig en kan worden aangelegd als zone voor tijdelijk parkeren en draaipunt voor bussen e.d.

Parking

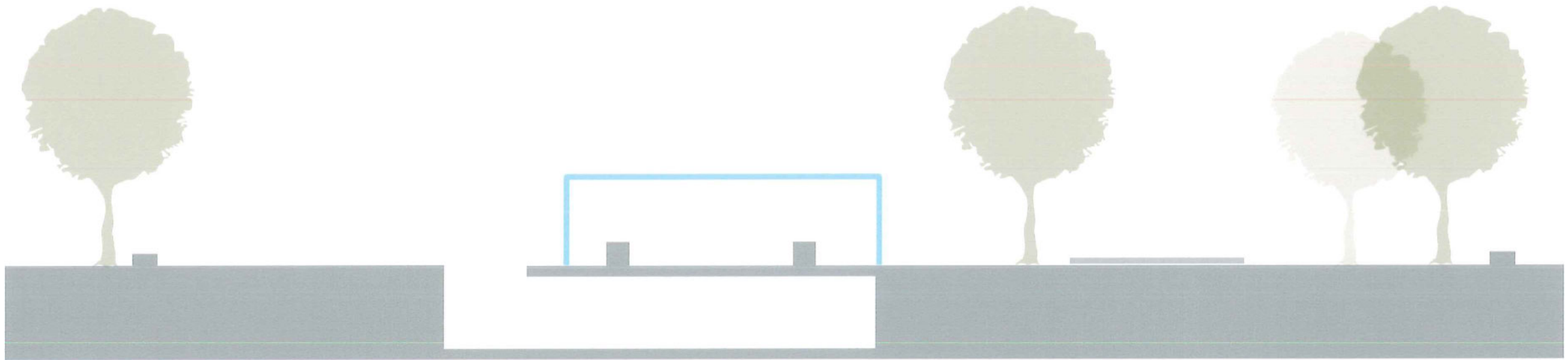
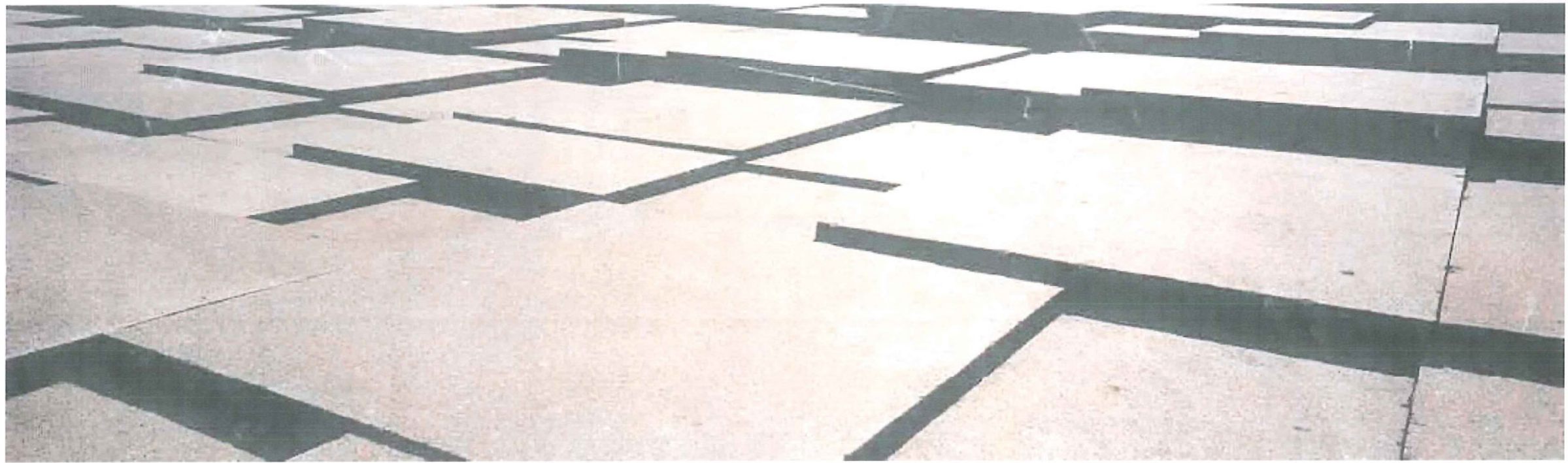
Het project kan een aanleiding zijn om het wonen in de stad aantrekkelijker te maken. Door heraanleg van pleinen en voetpaden verdwijnen parkeerplaatsen in de straten. Dit , samen met het stijgend aantal auto's (door kleinere gezinnen), noodzaakt extra parkeergelegenheid. Ondergrondse koop of huur garages voor de bewoners uit de buurt zorgt dat de potentiële kwaliteit van de huizen in de buurt verhoogd. Een eerste analyse leert dat er onder het plein per niveau 37 parkeerplaatsen kunnen voorzien worden. Deze visie wordt gezien de afbakening van het project, het budget en de timing niet verder onderzocht. Wel is het de verantwoordelijkheid van de stad om, binnen het opstellen van het BPA, deze opties op korte termijn verder te onderzoeken. Eventueel kan de ingang tot de ondergrondse parking voorzien worden onder de woning van de conciërge zodat deze ingang geen hypotheek legt op de kwaliteit van het plein.

Het plein dient een open ruimte te zijn, een "sokkel" waarop de open groene en publieke functie van zowel de omgeving als de jeugdherberg samen hun plaats vinden.



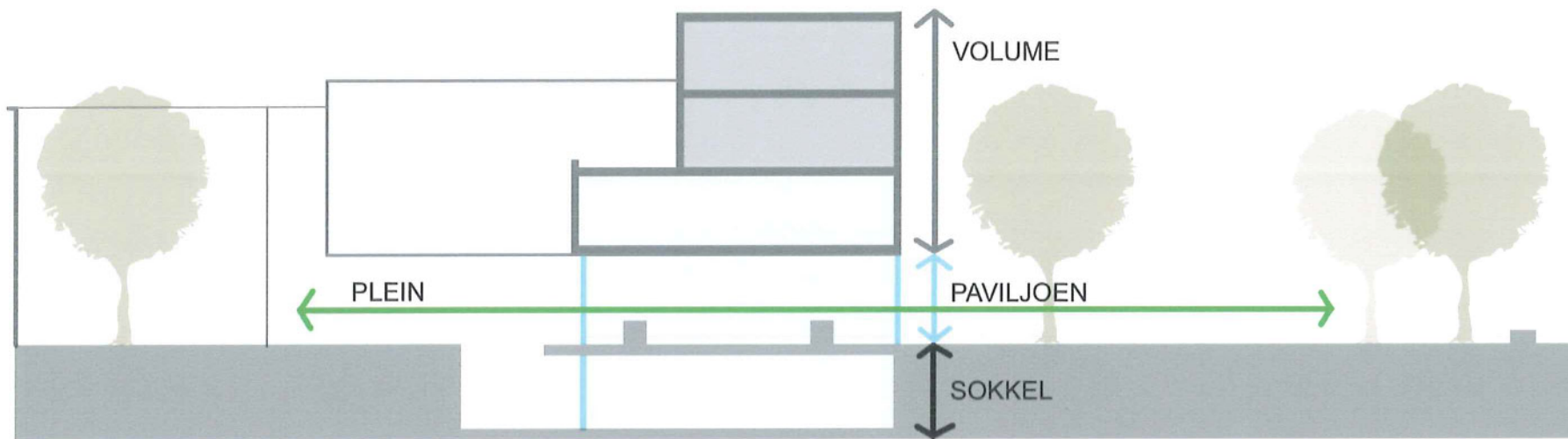
Plein

Het plein is een open ruimte op het volledige terrein : toegankelijk voor het publiek. De open ruimte wordt maximaal behouden. De functies voor jeugdherberg worden voorzien boven of onder dit plein.



Het plein, een massieve sokkel

Het plein is een massieve sokkel met een glazen café. De monoliete materiaalkeuze loopt in alle elementen door : bestrating binnen en buiten, meubels, niveauverschillen , vaste zitelementen binnen en buiten



Het stedelijk bouwvolume

bouwelementen van het project : sokkel/ plein , paviljoen, volume, gevels, aanplanting

Het project bestaat uit enkele basiselementen (Volume en gevelbehandeling , paviljoen, plein en groenvoorziening) waardoor het project erin slaagt alle kwaliteiten, vooropgesteld in de ruimtelijke visie, te realiseren.

De sokkel/het plein :

De sokkel/het plein van het gebouw (op het gelijkvloerse niveau) is een continue en doorlopende massa uit eenzelfde materiaal waarin alle elementen van het publieke plein zitten verwerkt :

- de volledige vloerbekleding binnen en buiten
- zitmeubilair binnen en buiten
- de "engelse koer" naar de ondergrondse ruimten.

Door het continue van dit materiaal zal de publieke ruimte naadloos overvloeien in de binnenruimte van het café en tot op de binnenruimte van het binnengebied. Dit uniform materiaal op het volledige gelijkvloerse niveau benadrukt het continue publieke karakter van het open gelijkvloers, dit voor zowel de omgeving als voor de jeugdherberg.

Het paviljoen :

Op het plein en onder het bouwvolume komt een paviljoen te staan. Een open glazen publiek paviljoen dat dient als café voor plein en jeugdherberg. Dit paviljoen dient tevens als toegang tot de jeugdherberg op de bovenliggende verdiepingen.

Het volume :

Het volume wordt ingepast in het bestaande stedelijk weefsel van de wijk. Het zet zich niet af , het probeert geen nieuwe typologie te ontwikkelen, het past zich in. Het volume vervolledigt opnieuw het bouwblok (cfr historisch plan) . Dit in een verkorte versie.

Op het niveau van het plein wordt het volume losgetrokken. Hierdoor respecteert het volume het plein welk aanwezig is op het volledige projectterrein.

De gevels :

De gevels van het volume worden op een klassiek -stedelijke manier uitgewerkt. Hierdoor past het project zich zoveel mogelijk in en blijft het klassiek stedelijk beeld behouden.

Materiaal van de gevels : cementering. Dit is het belangrijkste gevelmateriaal in het Antwerpse stadscentrum.

Door toevoeging van een sfeer met elementen in flessengroen glas krijgt het project een eigentijdse , jong, kleurrijk en fris karakter waardoor de functie van jeugdherberg wordt benadrukt en het project zicht onderscheidt in zijn omgeving.

Waarom Groen ?

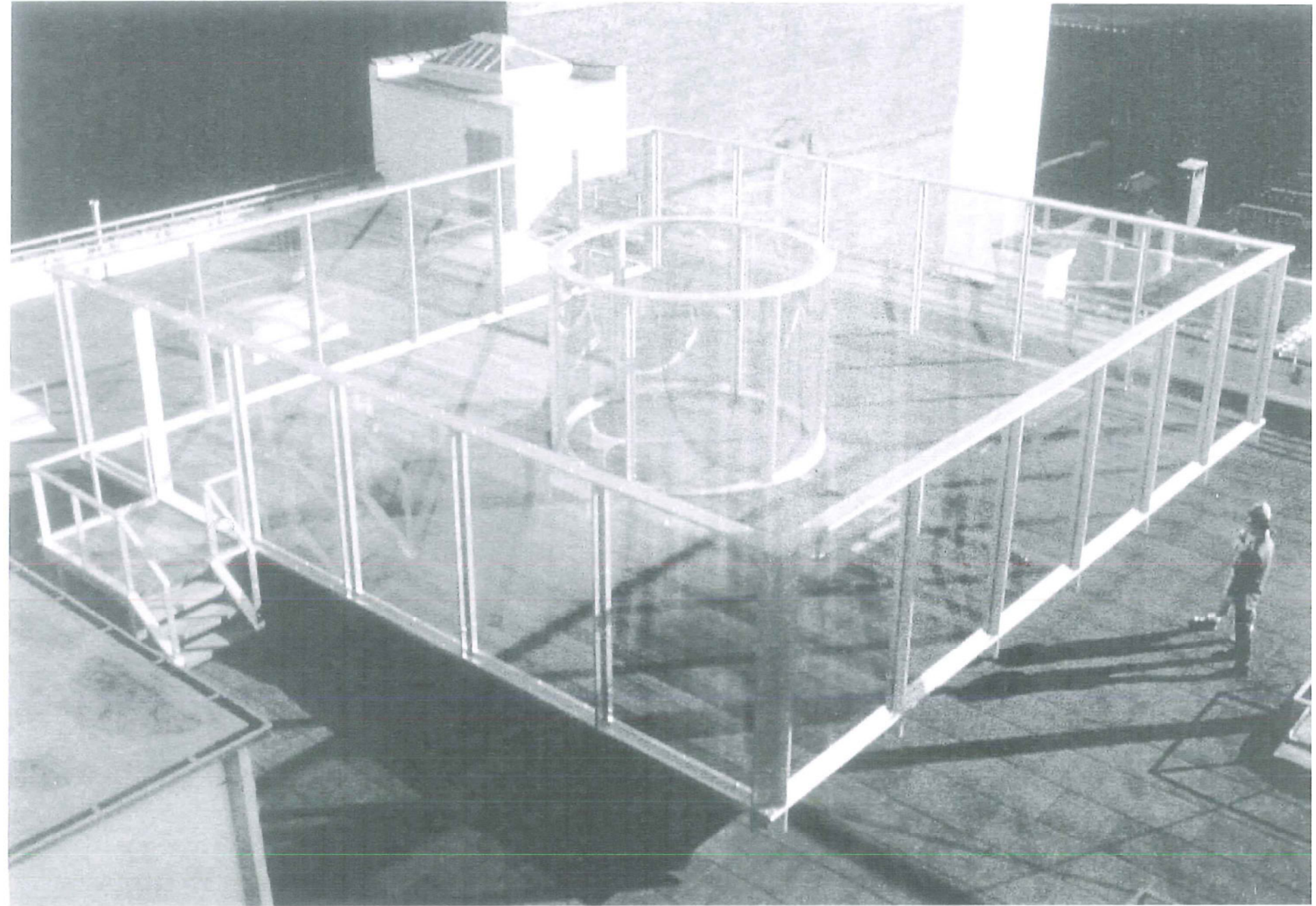
Groen is een kalmerende en verfrissende kleur, ontspannend en verzachtend geeft het kracht en energie. Toch heeft groen een felheid die nauw aansluit bij de jonge sfeer van de jeugdherberg.

De gebruikers in de jeugdherberg krijgen op diverse plaatsen een groene blik op de grijze stedelijke omgeving , dit legt de link met het bestaande groene karakter van het braakliggende bouwterrein.

Aanplanting en meubilair

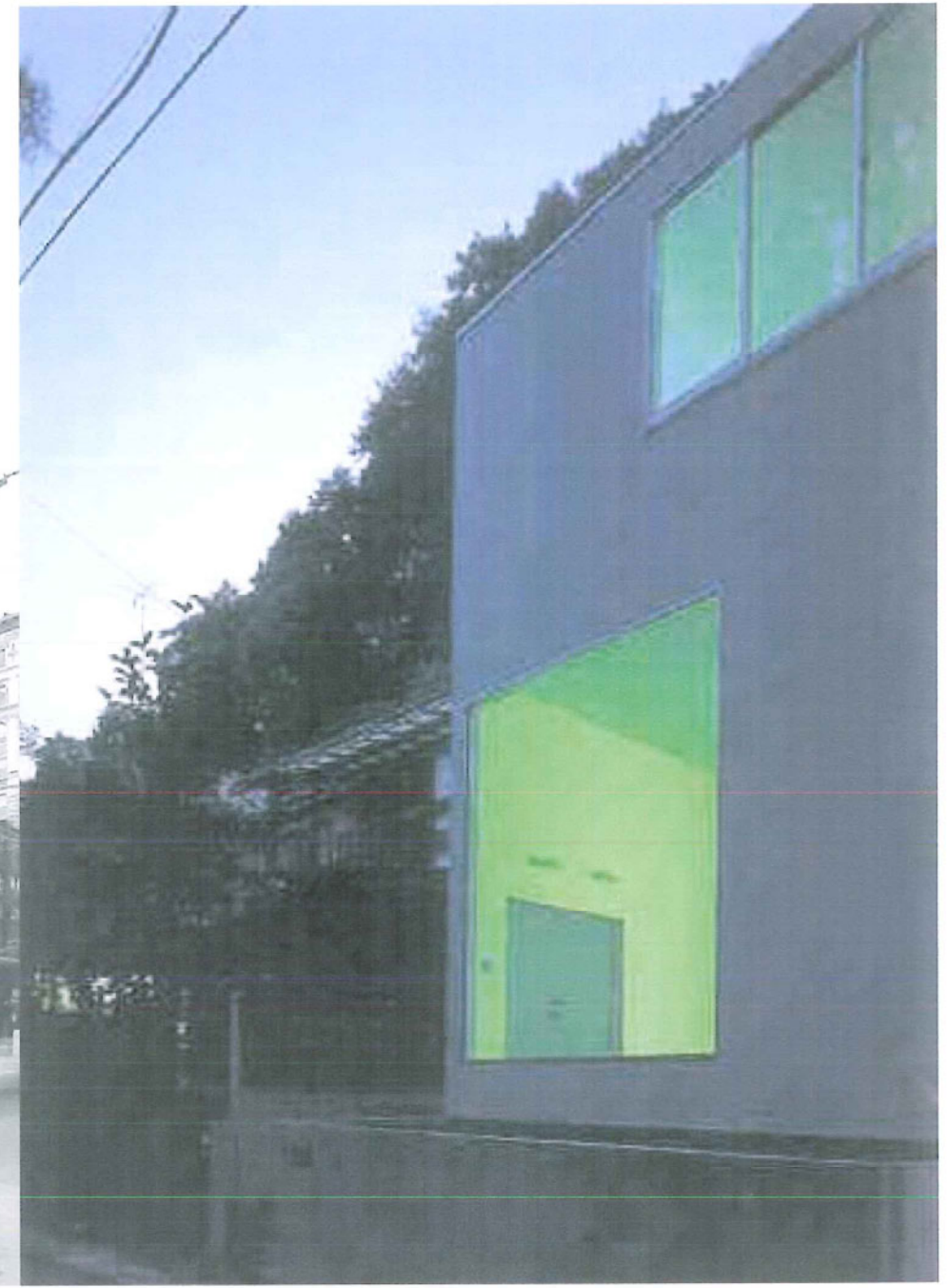
Een bewuste aanplanting van bomen op het plein zorgen dat de huidige sfeer behouden blijft. Zitmeubilair in het materiaal van het plein dient op voetgangersniveau als schaalgevend element.

- Mensen op het plein vinden onder de bomen een plek om te zitten
- bomen baken de limieten van het plein af
- bomen verlengen het perspectief in het straatbeeld
- bomen op het binnengebied leggen een groene link tussen binnenbouwblok en het publieke plein.
- bomen geven schaal aan het open plein als tegengewicht tov de massa van de jeugdherberg.



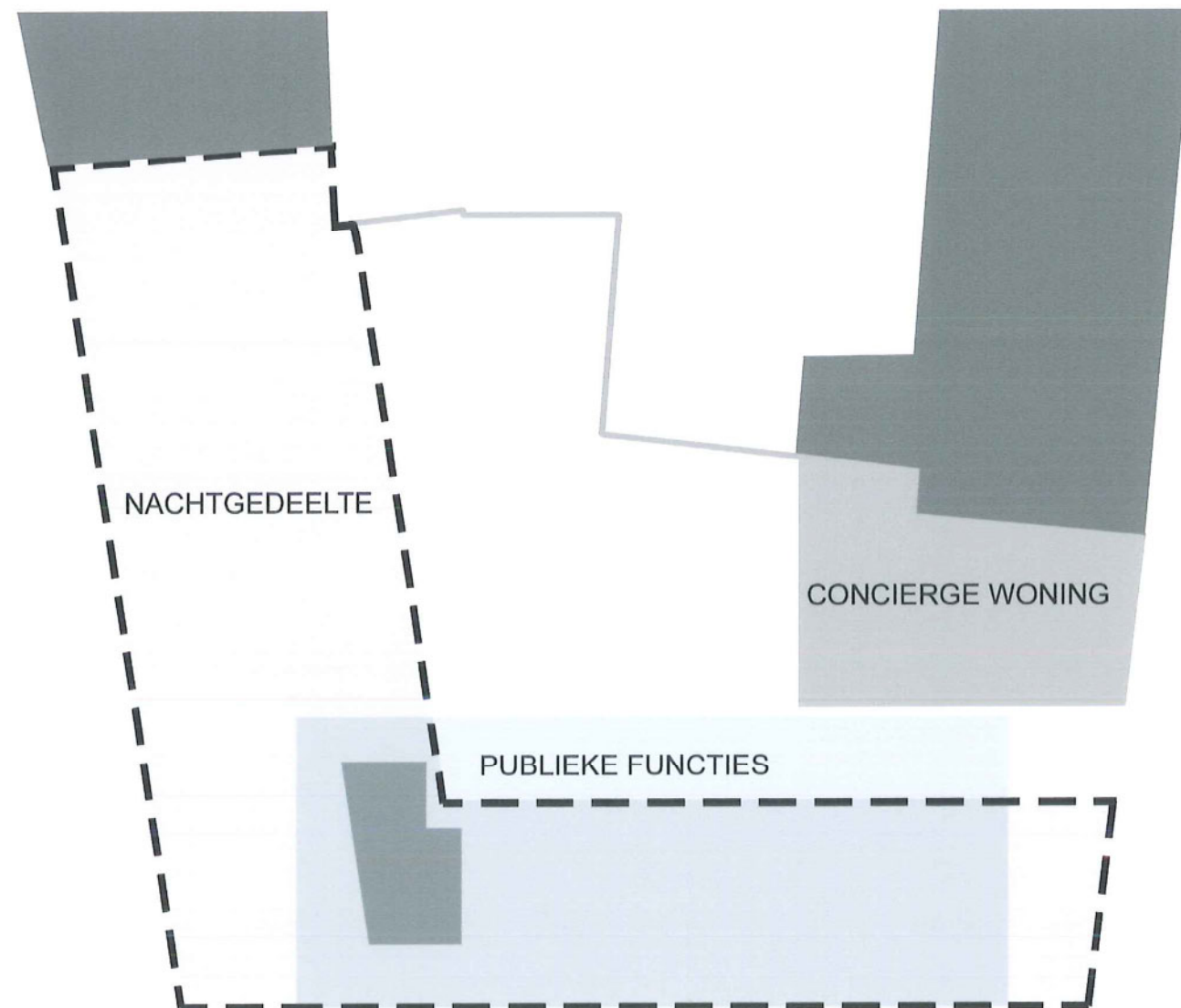
Paviljoen

Een open glazen paviljoen staat op het plein in de bescherming van het het volume van de jeugdherberg.



Volume en Gevels

Het volume past zich in het stedelijk weefsel in, de gevels krijgen plaatselijk een specifieke uitstraling



De jeugdherberg

Interne organisatie van de jeugdherberg

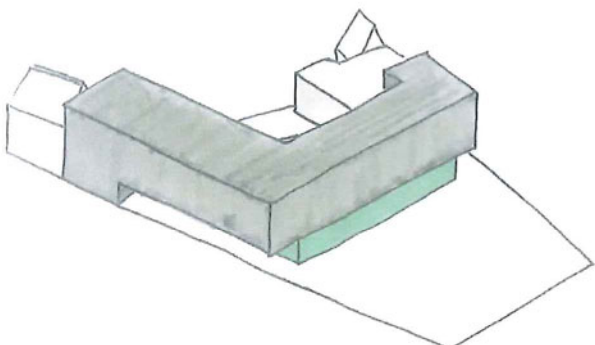
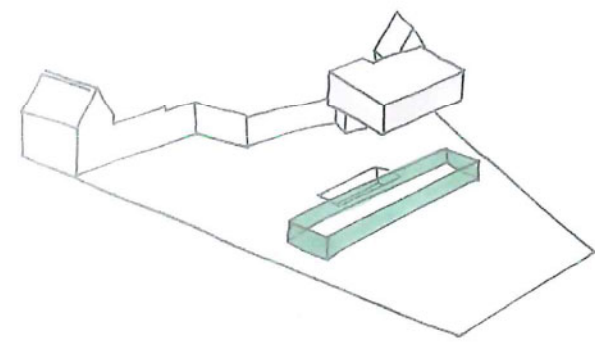
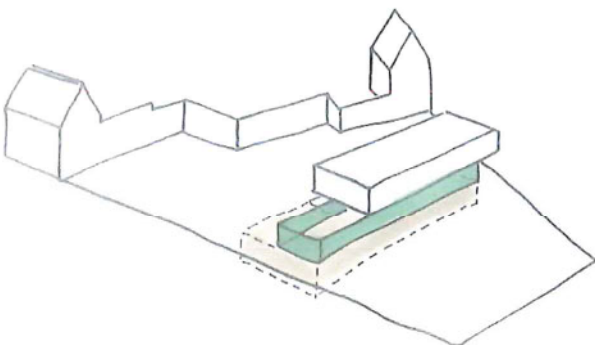
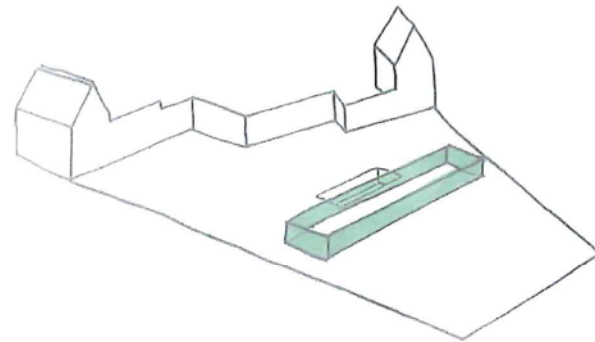
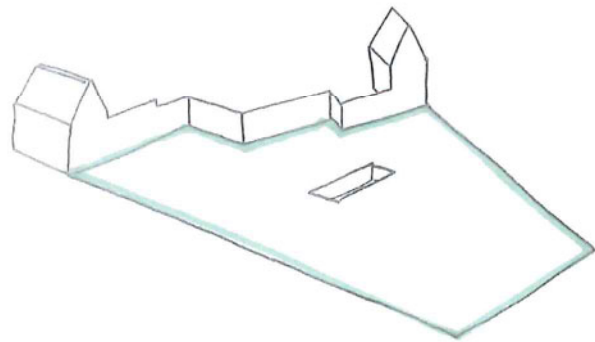
Het gebouw wordt opgevat als een gebouw in drie zones. de publieke en gemeenschappelijke functies , het nachtgedeelte van de jeugdherberg , de woning van de conciërge.

De publieke functies, langs buiten zichtbaar door het flesgroene paviljoen voor café en ingang wordt aangevuld met eetruimte/keuken/sanitair op -1 en vergaderzalen op +1 . De publieke functies liggen in een zone aan het plein , onmiddellijk boven elkaar en zijn direct gelinkt door een centrale trap.

Het nachtgedeelte van de jeugdherberg : is het hoofdbestanddeel van het volume en bevindt zich in 2 vleugels naast de centrale koker.

De conciërgewoning : is een eengezinswoning met een typologie van een stadswoning. Deze woning zet de rij van woningen in de Happaertstraat verder. Door hetzelfde gevelmateriaal te gebruiken blijft de conciërgewoning onderdeel van het project wat de eenheid en het concept van het project versterkt.

De drie delen zijn verschillend (ligging en stedenbouwkundige context , functie , technische uitrusting , afwerkingniveau , kostprijs, oriëntatie , ...).



De publieke functies

Zichtbaar van op het plein is hoofdzakelijk het flesgroene paviljoen met Café en de ingang van de jeugdherberg. Dit paviljoen wordt voorzien onder het hoofdvolume van het gebouw. Het paviljoen staat op de vloer van het plein en is "het" effectieve centrum van het project :

- het centrale knooppunt vanwaar alle functies van het gebouw worden bereikt
- het publieke deel van het gebouw waar de gebruiker van het plein kan doorlopen zonder effectief de jeugdherberg te gebruiken
- de visuele open link van het massieve jeugdherberggebouw naar het plein.
- Het paviljoen is de signaalfunctie welke een deel het jonge karakter van het klassiek stedelijke gebouw aangeeft.
- Door het doorlopend continue karakter van het plein wordt de centrumfunctie van het paviljoen versterkt.

De focus van de publieke functies ligt als het ware op dit paviljoen " een glazen paviljoen op een groene publieke plein. De andere functies worden via dit zenuwcentrum bereikt waardoor het belang van dit paviljoen wordt versterkt, er meer interactie is tussen de verschillende gebruikers van het gebouw, er is meer contact tussen de gebruiker van de jeugdherberg en deze van het nieuwe plein. De glazen gevel van het paviljoen wordt een " Tableau Vivant " waarachter elke actie de centrale functie van het paviljoen versterkt.

Het ontvangstmeubel is het enige meubel op het plein . Open of deels afgesloten kan dit centrale meubel verschillende functies van het publiek paviljoen vervullen. Dit meubel wordt bediend door één persoon. Het meubel staat in de open publieke ruimte die dient als ontvangst, lobby, café, informatiecentrum, cultureel centrum, buurtcafé, ontmoetingsruimte, platform voor podiumkunsten. Afhankelijk van welke functie het paviljoen vervult kunnen delen van het centrale meubel worden gebruikt of afgesloten.

De vergaderzalen zijn direct gelinkt aan het centrale paviljoen met een trap naast de inkombalie. Op deze wijze is de toegang naar de vergaderzalen controleerbaar. Door deze directe link zijn de vergaderzalen ook functioneel te gebruiken door externe mensen zonder veel inmenging in de echte jeugdherbergfunctie.

De eetruimte, keuken , sanitaire ruimten en berging liggen op niveau -1. Hierdoor zijn al deze functies goed georganiseerd op 1 niveau. De kelder kan apart gebruikt worden of direct gelinkt via de trap kan het een uitbreiding van het café betekenen.

Het materiaal van het paviljoen is een beglazing in Flessengroen glas langs de pleinzijde welke bijdraagt aan de voornoemde eigenschappen.

De afwerking en de technische uitrusting is comfortabel gezien de publieke functie, de uitstraling en de invloed van het gebouw op de directe omgeving en de nodige technische eisen.

Het nachtgedeelte

Het nachtgedeelte vormt als het ware het hoofdvolume van het gebouw. De slaapkamers liggen rustig achter de massieve gevel en zijn georganiseerd in 2 vleugels. Deze vertrekken vanuit een centrale circulatiekoker , die de verschillende slaapniveaus rechtstreeks met de andere functies in het gebouw verbindt.

De slaapzone is eenvoudig uitgewerkt volgens de functionele eisen met een maximale flexibiliteit

- ifv het aantal bedden kunnen verschillende types kamers eenvoudig aangepast worden in sfeer, inrichting en aantal bedden.
- de structuur van het gebouw is opgevat als een kolom+betonplaten structuur met lichte invulwanden waardoor aanpassingen in de kamers op termijn eenvoudig mogelijk blijven.

De bijhorende functies als linnenkamer, zithoek , lockers worden functioneel gesitueerd aan de centrale circulatiekoker.

Waar mogelijk worden de gebruikers van de slaapzone herinnerd aan het groene karakter van het gebouw door in de gemeenschappelijke zones de zichten naar buiten doorheen groene ramen te realiseren.

De afwerking van de slaapkamers is met een bijna ascetische materiaalkeuze bewust zeer basis gehouden.

De conciërgewoning

De conciërgewoning is een volwaardige woning. Het heeft de typologie van een stadswoning (7 meter breed en 3 bouwlagen hoog) . Ze sluit aan bij de woningen van de Happaertstraat met een aangepaste kroonlijsthoogte. Door de architecturale behandeling en het materiaalgebruik van de gevel maakt de woning wel deel uit van het totaalproject.

De leefzone wordt op niveau 1 voorzien, slaapzone op niveau 2 en het dakniveau wordt ingericht als dakterras zodat de conciërge een private buitenruimte heeft . De garage voor 2 wagens is nu voorzien als een carport onder de woning waardoor het algemeen concept van een doorlopend open en publiek plein wordt versterkt .



-1

0

+1

+2

+3

- ontvangst en circulatie : zone waar er rechtstreeks of onrechtstreeks contact is met de buitenwereld . Verduidelijkt door groene elementen in de gevel .
- circulatie : centrale trap en noodtrappen
- gemeenschappelijke functies jeugdherberg : Deze functies zijn via de centrale trap direct gekoppeld aan het publieke gelijkvloers maar zijn door hun functie en ligging semi - publiek.
- slaapkamers
- diensten : niet publieke ruimten
- woning conciërge

Zonering

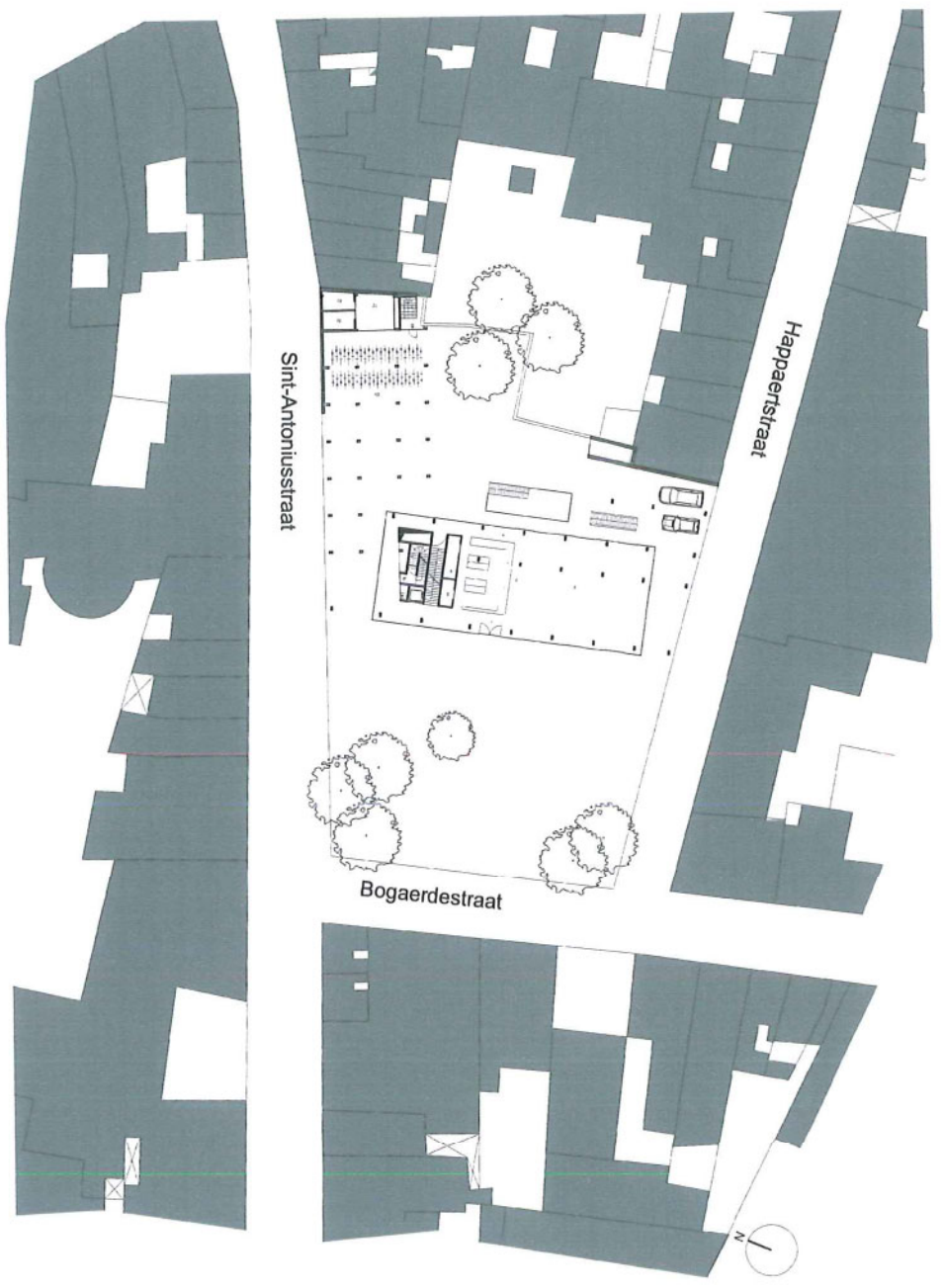
De verschillende functies van het programma hebben elk hun plaats. Dit ovw zonering, functionele eisen , oriëntatie, stedelijke context, architecturale visie,... . Deze zonering zorgt voor een optimalisatie van het project op deze verschillende vlakken.



Jeugdherberg op het Bogaerdeplein



Inplantingsplan

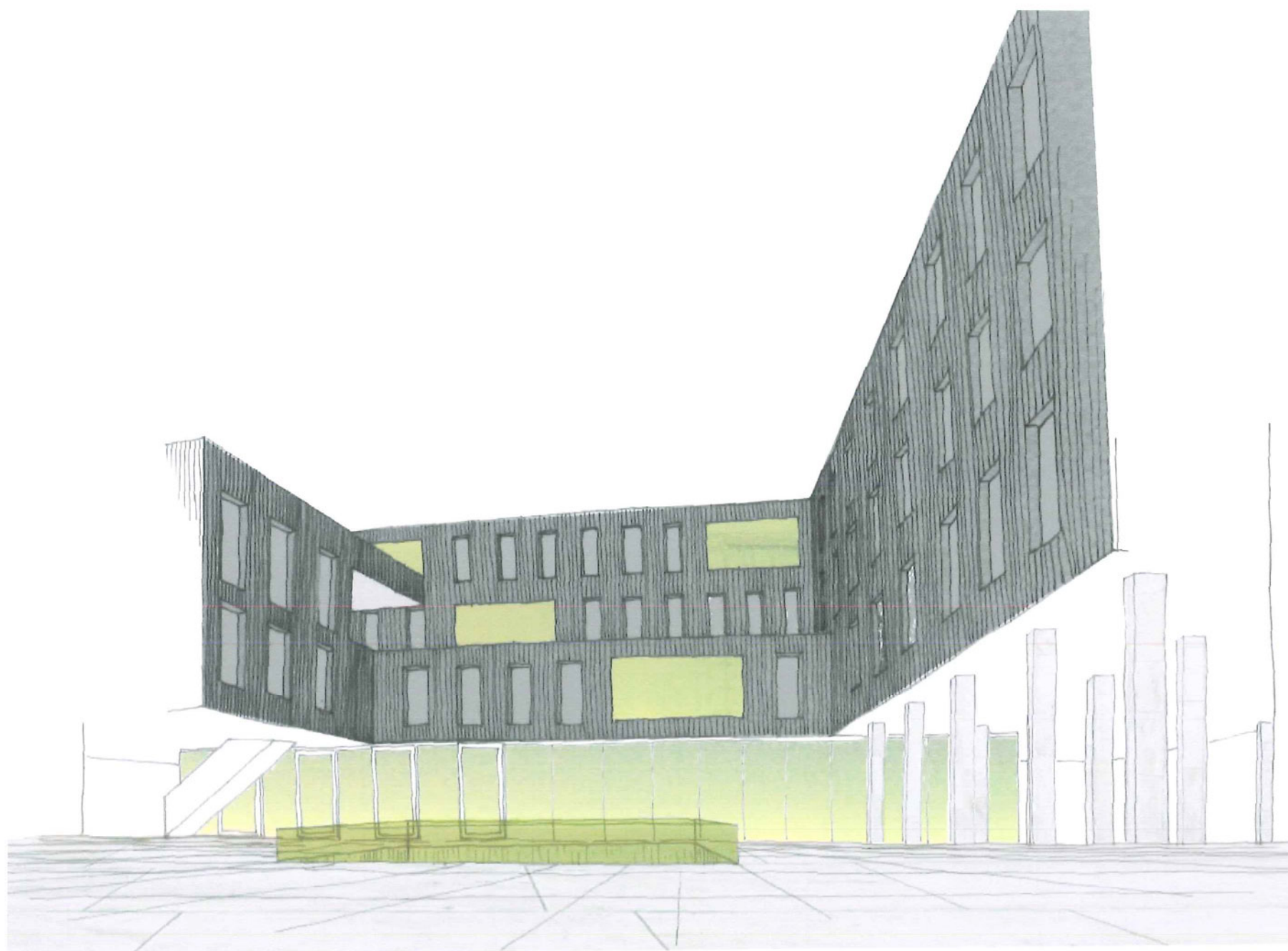


Sint Antonius straat



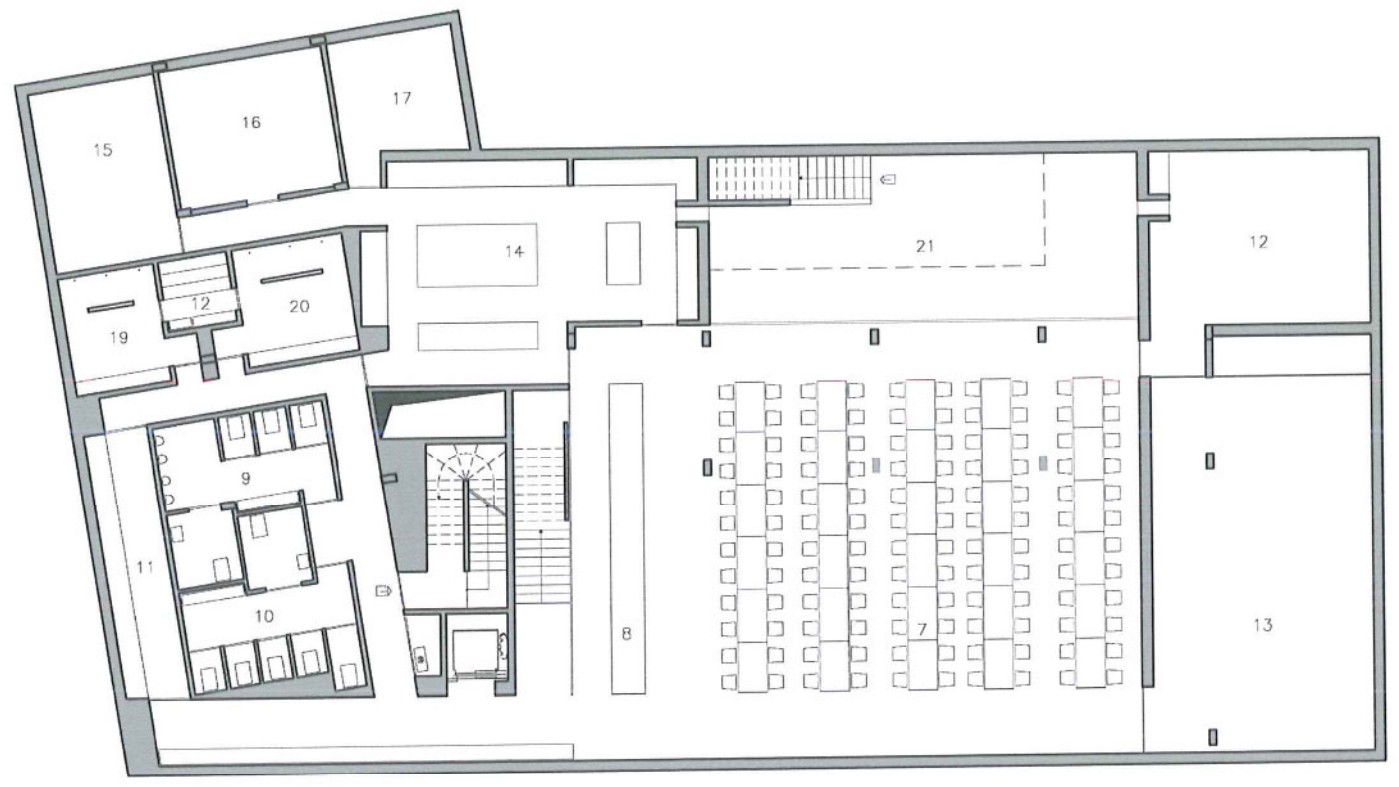


Happaertstraat



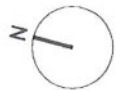
Binnengebied en Achtergevel

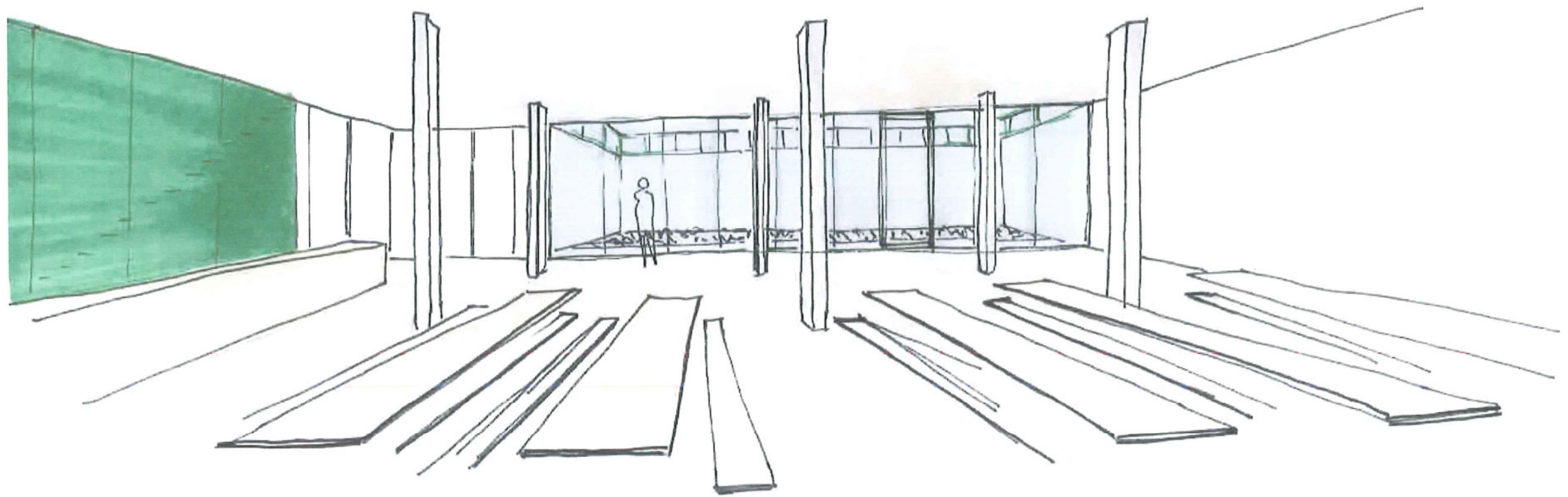
Plannen



- 1 ONTHAAL
- 2 BAR
- 3 CAFE / PUBLIEKE RUIMTE
- 4 INTERNET
- 5 ADMINISTRATIE
- 6 BERGING BAR
- 7 EETZAAL 120 PERSONEN
- 8 BUFFET
- 9 SANITAIR HEREN
- 10 SANITAIR DAMES
- 11 LOCKERS / BAGAGERUIMTE
- 12 PERSONEELSRUIMTE
- 13 BERGING
- 14 KEUKEN
- 15 BERGING DROGE VOEDING
- 16 BERGING DRANK
- 17 KOELCEL
- 18 SAUNA
- 19 KLEEDKAMER HEREN
- 20 KLEEDKAMER DAMES
- 21 COURT ANGLAISE
- 22 VERGADERZAAL 20 PERSONEN
- 23 VERGADERZAAL 50 PERSONEN
- 24 LOBBY VERGADERZAAL
- 25 LOCKERS / SAFE
- 26 ZITRUIMTE
- 27 KAMER 4 PERSONEN
- 28 KAMER 6 PERSONEN
- 29 KAMER 2 PERSONEN
- 30 LINNENKAMER
- 31 WERKPLAATS
- 32 TECHNISCH LOKAAL
- 33 INKOM CONCIERGEWONING
- 34 TOILET / VESTIAIRE
- 35 ZITRUIMTE
- 36 EETRUIMTE
- 37 KEUKEN
- 38 BIJKEUKEN
- 39 SLAAPKAMER
- 40 BUREAU
- 41 BADKAMER
- 42 DAKTERRAS
- 43 FIETSENSTALLING

NIVEAU -1

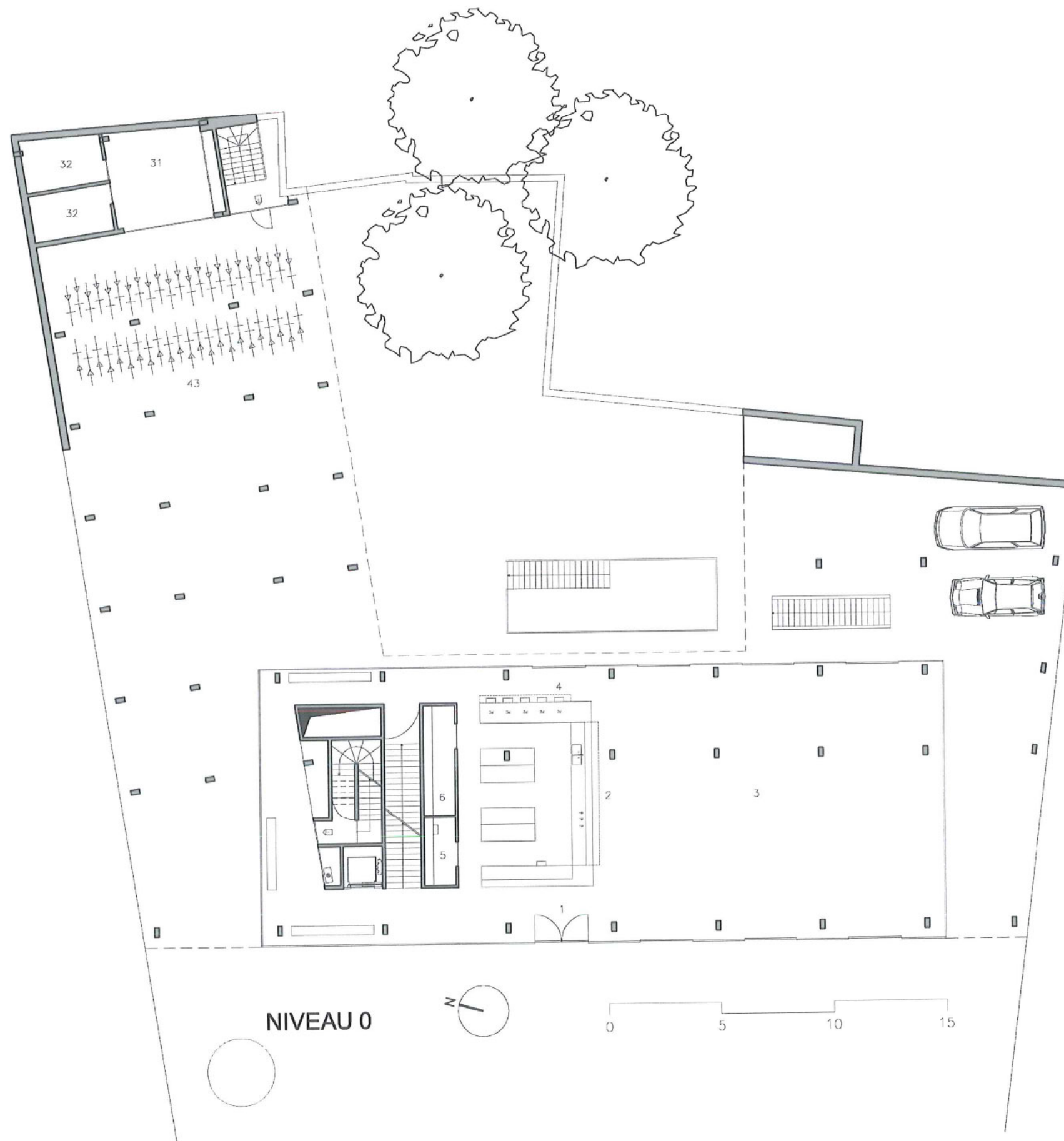




Eetruimte, sanitair, sauna en berging.

een functioneel niveau op -1 waar alle functies naast elkaar worden geplaatst. Daglicht en zicht op het plein via de " Engelse Koer "





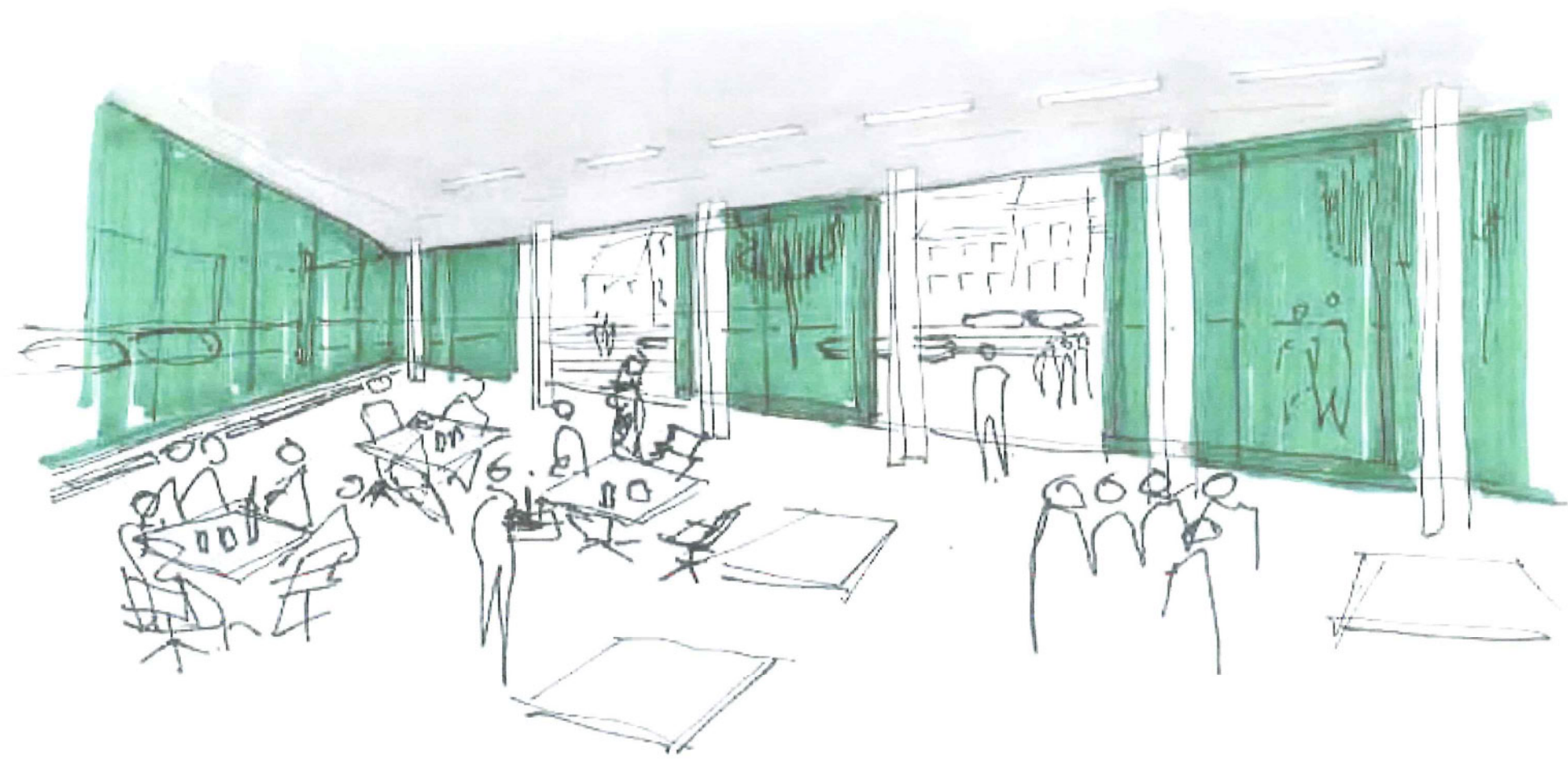
- 1 ONTHAAL
- 2 BAR
- 3 CAFE / PUBLIEKE RUIMTE
- 4 INTERNET
- 5 ADMINISTRATIE
- 6 BERGING BAR
- 7 EETZAAL 120 PERSONEN
- 8 BUFFET
- 9 SANITAIR HEREN
- 10 SANITAIR DAMES
- 11 LOCKERS / BAGAGERUIMTE
- 12 PERSONEELSRUIMTE
- 13 BERGING
- 14 KEUKEN
- 15 BERGING DROGE VOEDING
- 16 BERGING DRANK
- 17 KOELCEL
- 18 SAUNA
- 19 KLEEDKAMER HEREN
- 20 KLEEDKAMER DAMES
- 21 COURT ANGLAISE
- 22 VERGADERZAAL 20 PERSONEN
- 23 VERGADERZAAL 50 PERSONEN
- 24 LOBBY VERGADERZAAL
- 25 LOCKERS / SAFE
- 26 ZITRUIMTE
- 27 KAMER 4 PERSONEN
- 28 KAMER 6 PERSONEN
- 29 KAMER 2 PERSONEN
- 30 LINNENKAMER
- 31 WERKPLAATS
- 32 TECHNISCH LOKAAL
- 33 INKOM CONCIERGEWONING
- 34 TOILET / VESTIAIRE
- 35 ZITRUIMTE
- 36 EETRUIMTE
- 37 KEUKEN
- 38 BIJKEUKEN
- 39 SLAAPKAMER
- 40 BUREAU
- 41 BADKAMER
- 42 DAKTERRAS
- 43 FIETSENSTALLING

NIVEAU 0



Café en Ontvangst





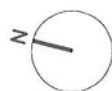
Het paviljoen

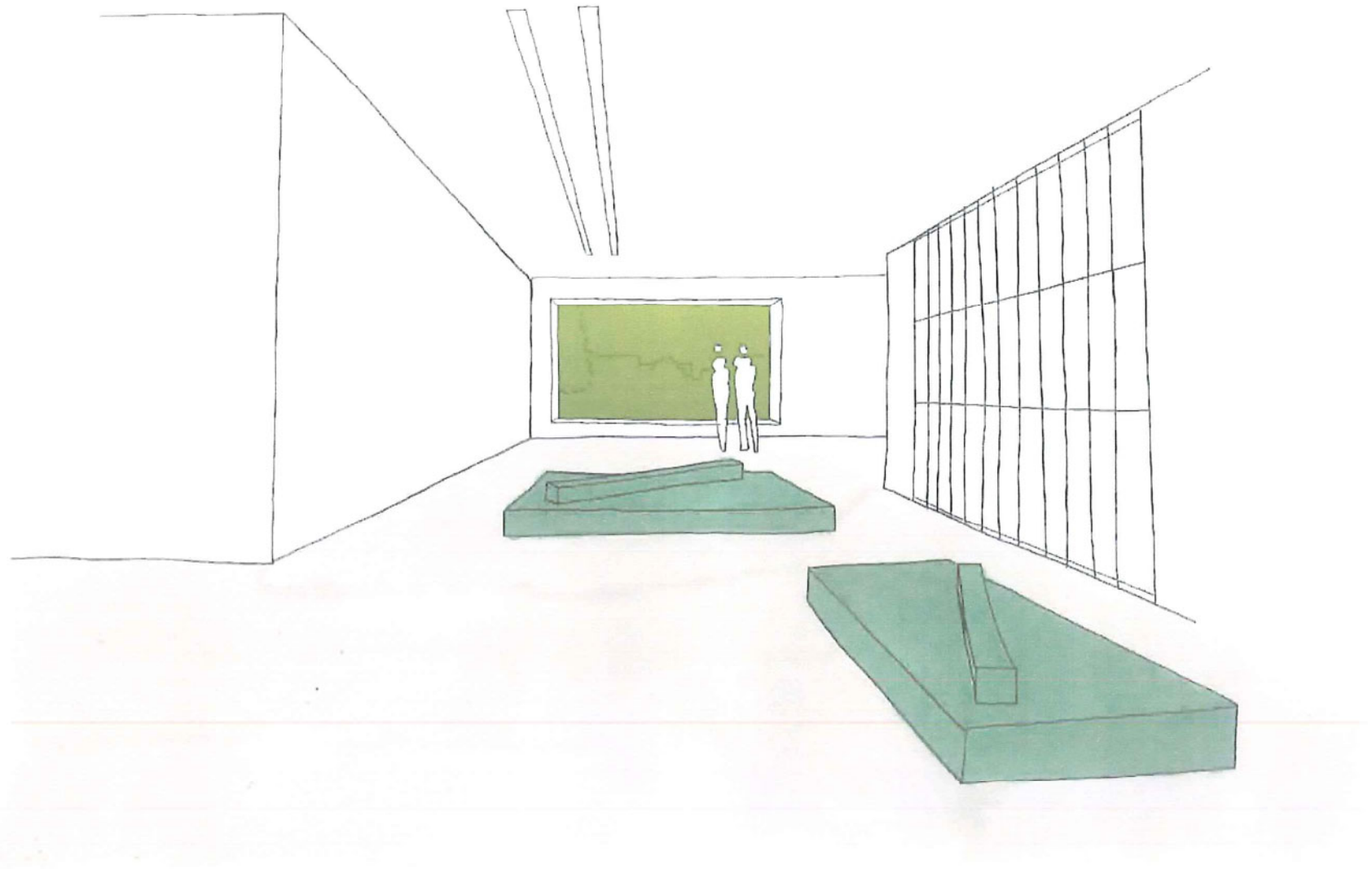
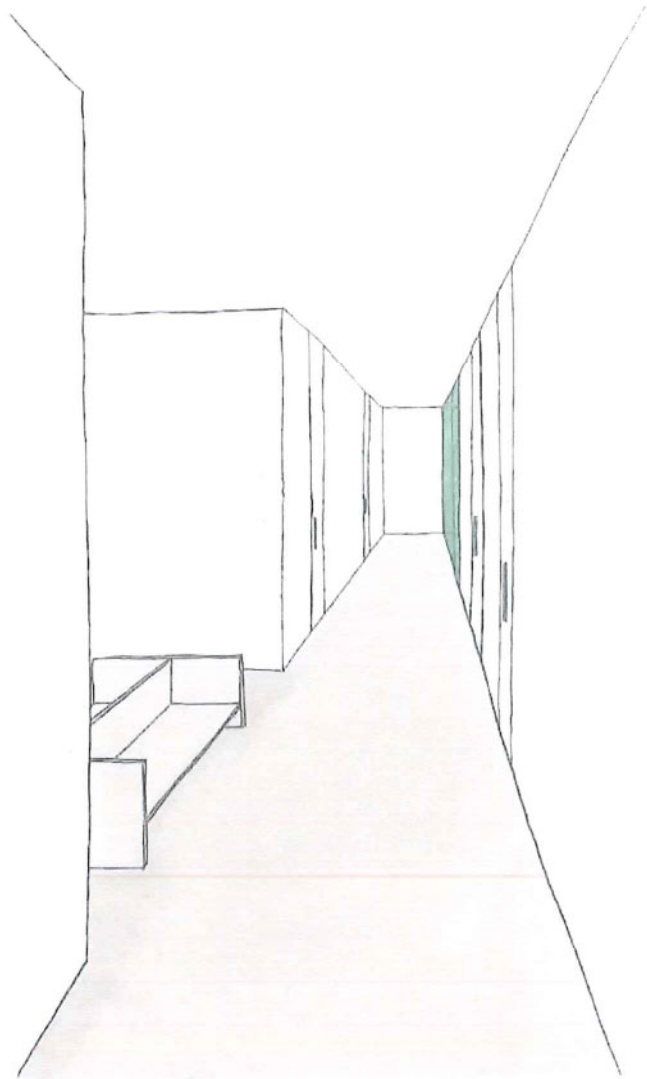
Een cafe op het plein , het knooppunt tussen omgeving en jeugdherberg, ..



- 1 ONTHAAL
- 2 BAR
- 3 CAFE / PUBLIEKE RUIMTE
- 4 INTERNET
- 5 ADMINISTRATIE
- 6 BERGING BAR
- 7 EETZAAL 120 PERSONEN
- 8 BUFFET
- 9 SANITAIR HEREN
- 10 SANITAIR DAMES
- 11 LOCKERS / BAGAGERUIMTE
- 12 PERSONEELSRUIMTE
- 13 BERGING
- 14 KEUKEN
- 15 BERGING DROGE VOEDING
- 16 BERGING DRANK
- 17 KOELCEL
- 18 SAUNA
- 19 KLEEDKAMER HEREN
- 20 KLEEDKAMER DAMES
- 21 COURT ANGLAISE
- 22 VERGADERZAAL 20 PERSONEN
- 23 VERGADERZAAL 50 PERSONEN
- 24 LOBBY VERGADERZAAL
- 25 LOCKERS / SAFE
- 26 ZITRUIMTE
- 27 KAMER 4 PERSONEN
- 28 KAMER 6 PERSONEN
- 29 KAMER 2 PERSONEN
- 30 LINNENKAMER
- 31 WERKPLAATS
- 32 TECHNISCH LOKAAL
- 33 INKOM CONCIERGEWONING
- 34 TOILET / VESTIAIRE
- 35 ZITRUIMTE
- 36 EETRUIMTE
- 37 KEUKEN
- 38 BIJKEUKEN
- 39 SLAAPKAMER
- 40 BUREAU
- 41 BADKAMER
- 42 DAKTERRAS
- 43 FIETSENSTALLING

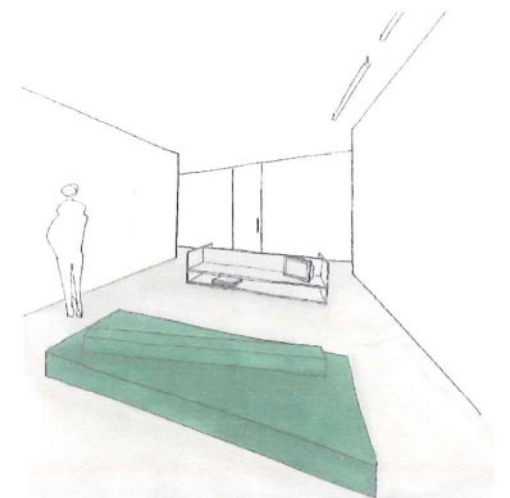
NIVEAU 1

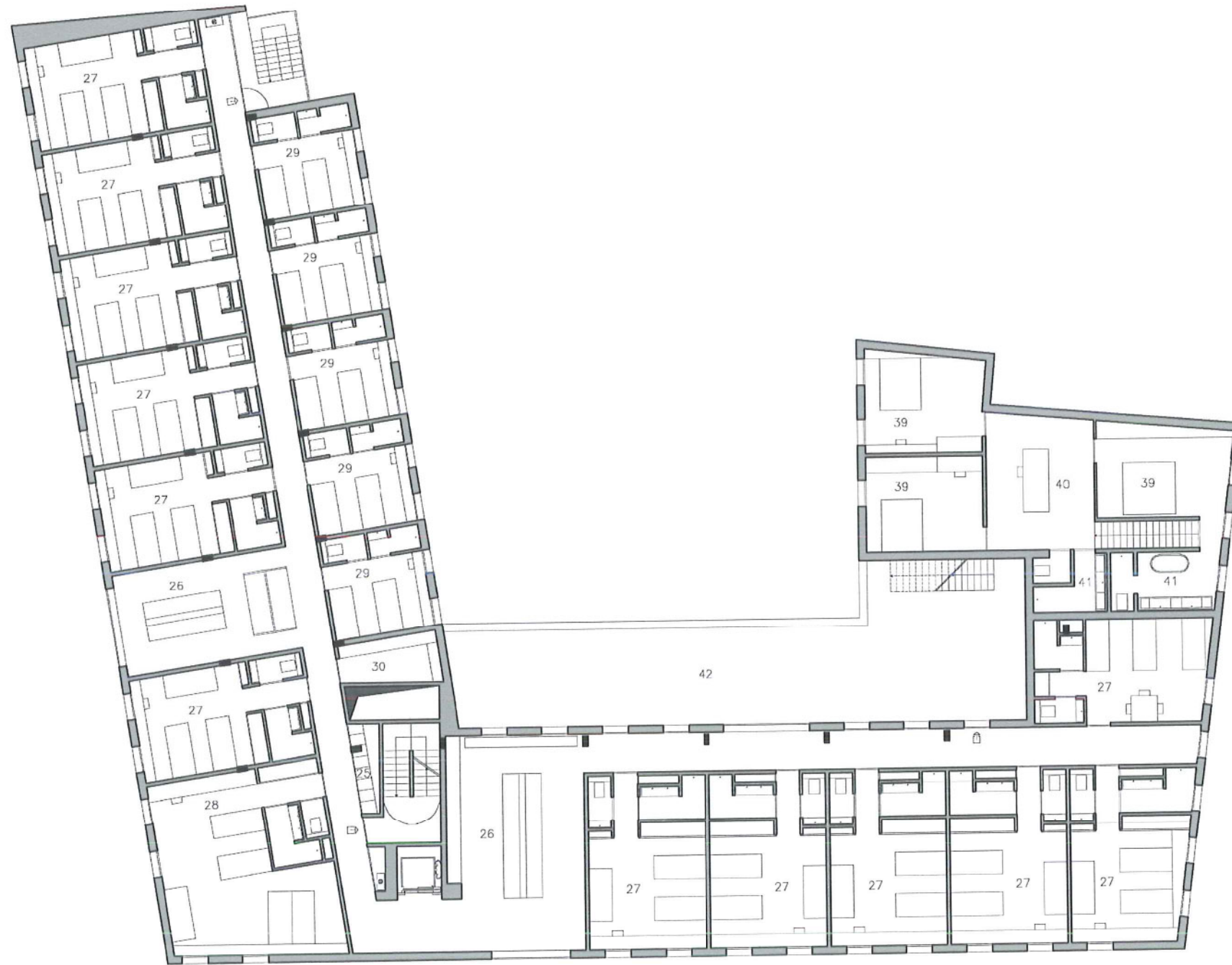




De zithoeken op de verdiepingen

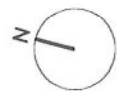
Verschillende zithoeken dragen bij tot het contact met de omgeving en bezorgen sfeer aan de verder zeer functionele slaapzone.

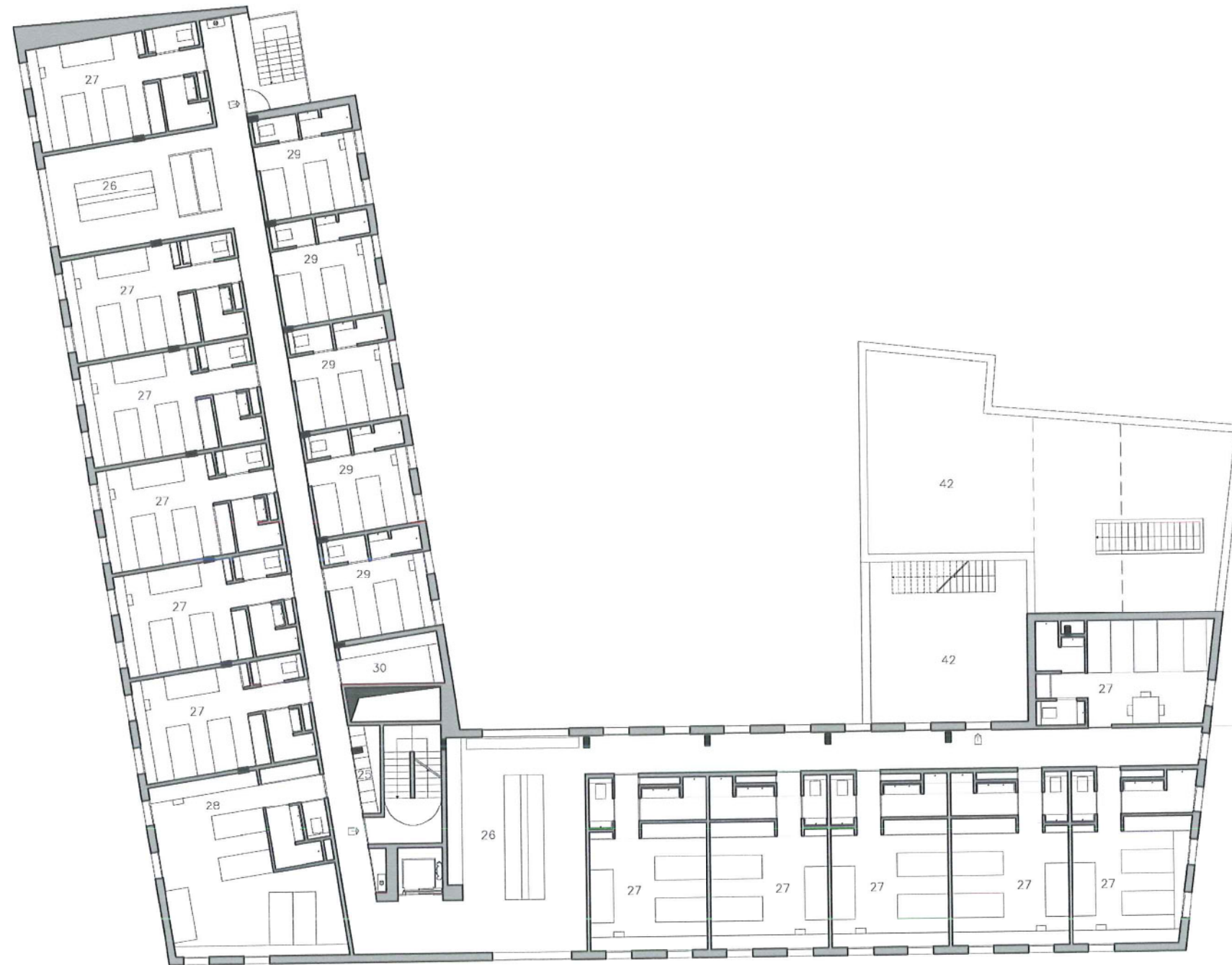




- 1 ONTHAAL
- 2 BAR
- 3 CAFE / PUBLIEKE RUIMTE
- 4 INTERNET
- 5 ADMINISTRATIE
- 6 BERGING BAR
- 7 EETZAAL 120 PERSONEN
- 8 BUJFET
- 9 SANITAIR HEREN
- 10 SANITAIR DAMES
- 11 LOCKERS / BAGAGERUIMTE
- 12 PERSONEELSRUIMTE
- 13 BERGING
- 14 KEUKEN
- 15 BERGING DROGE VOEDING
- 16 BERGING DRANK
- 17 KOELCEL
- 18 SAUNA
- 19 KLEEDKAMER HEREN
- 20 KLEEDKAMER DAMES
- 21 COURT ANGLAISE
- 22 VERGADERZAAL 20 PERSONEN
- 23 VERGADERZAAL 50 PERSONEN
- 24 LOBBY VERGADERZAAL
- 25 LOCKERS / SAFE
- 26 ZITRUIMTE
- 27 KAMER 4 PERSONEN
- 28 KAMER 6 PERSONEN
- 29 KAMER 2 PERSONEN
- 30 LINNENKAMER
- 31 WERKPLAATS
- 32 TECHNISCH LOKAAL
- 33 INKOM CONCIERGEWONING
- 34 TOILET / VESTIAIRE
- 35 ZITRUIMTE
- 36 EETRUIMTE
- 37 KEUKEN
- 38 BIJKEUKEN
- 39 SLAAPKAMER
- 40 BUREAU
- 41 BADKAMER
- 42 DAKTERRAS
- 43 FIETSENSTALLING

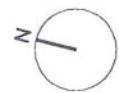
NIVEAU 2

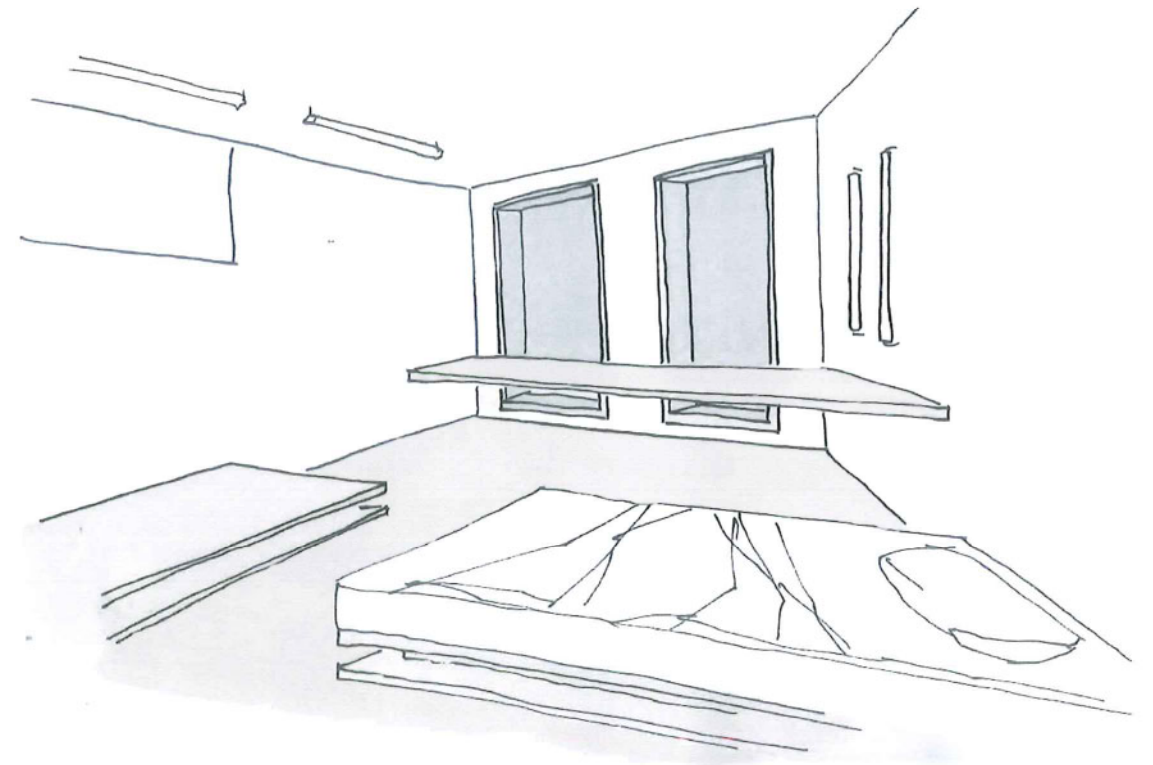
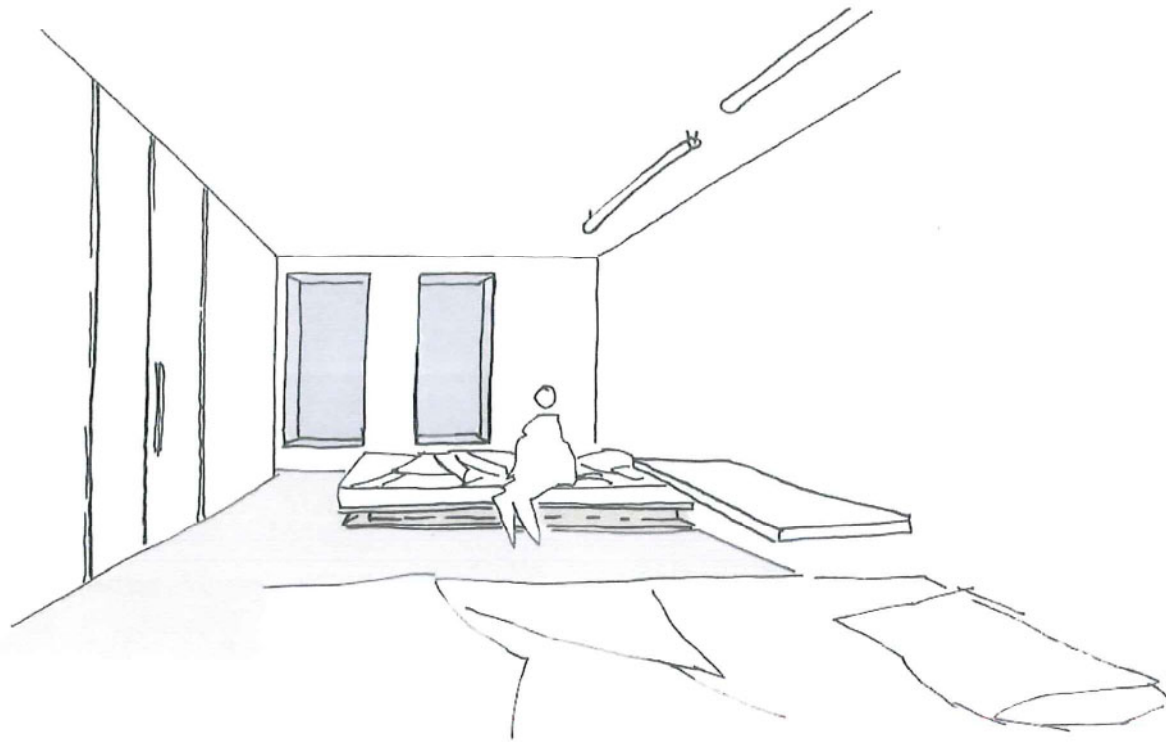




- 1 ONTHAAL
- 2 BAR
- 3 CAFE / PUBLIEKE RUIMTE
- 4 INTERNET
- 5 ADMINISTRATIE
- 6 BERGING BAR
- 7 EETZAAL 120 PERSONEN
- 8 BUFFET
- 9 SANITAIR HEREN
- 10 SANITAIR DAMES
- 11 LOCKERS / BAGAGERUIMTE
- 12 PERSONEELSRUIMTE
- 13 BERGING
- 14 KEUKEN
- 15 BERGING DROGE VOEDING
- 16 BERGING DRANK
- 17 KOELCEL
- 18 SAUNA
- 19 KLEEDKAMER HEREN
- 20 KLEEDKAMER DAMES
- 21 COURT ANGLAISE
- 22 VERGADERZAAL 20 PERSONEN
- 23 VERGADERZAAL 50 PERSONEN
- 24 LOBBY VERGADERZAAL
- 25 LOCKERS / SAFE
- 26 ZITRUIMTE
- 27 KAMER 4 PERSONEN
- 28 KAMER 6 PERSONEN
- 29 KAMER 2 PERSONEN
- 30 LINNENKAMER
- 31 WERKPLAATS
- 32 TECHNISCH LOKAAL
- 33 INKOM CONCIERGEWONING
- 34 TOILET / VESTIAIRE
- 35 ZITRUIMTE
- 36 EETRUIMTE
- 37 KEUKEN
- 38 BIJKEUKEN
- 39 SLAAPKAMER
- 40 BUREAU
- 41 BADKAMER
- 42 DAKTERRAS
- 43 FIETSENSTALLING

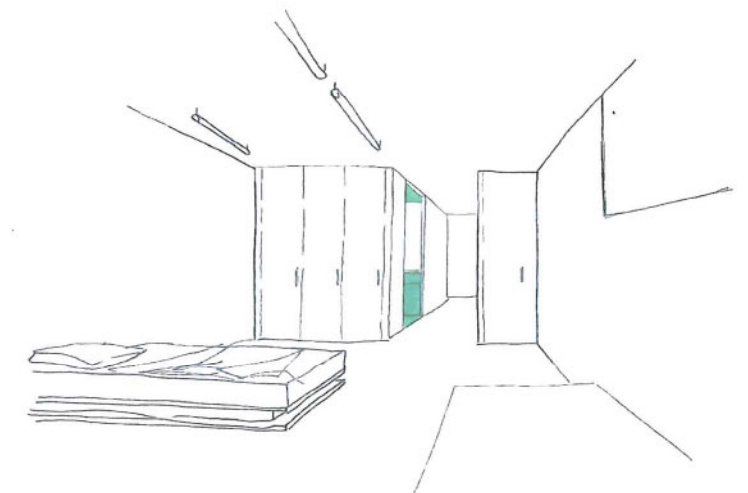
NIVEAU 3

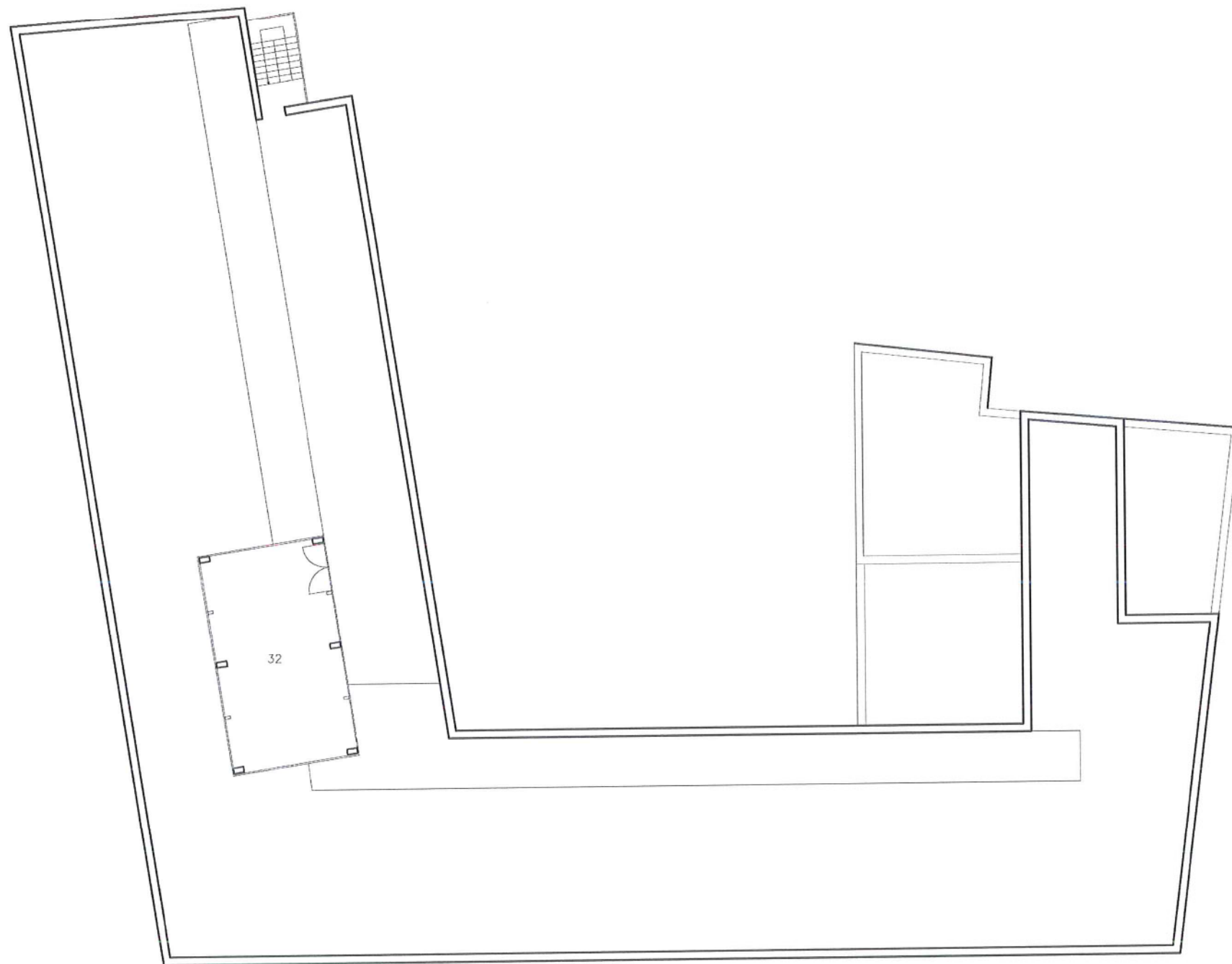




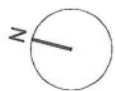
De slaapkamers

Verschillende mogelijkheden en sferen kunnen op een flexibele manier worden toegepast, dit in 2, 4 en 6 persoonskamers.

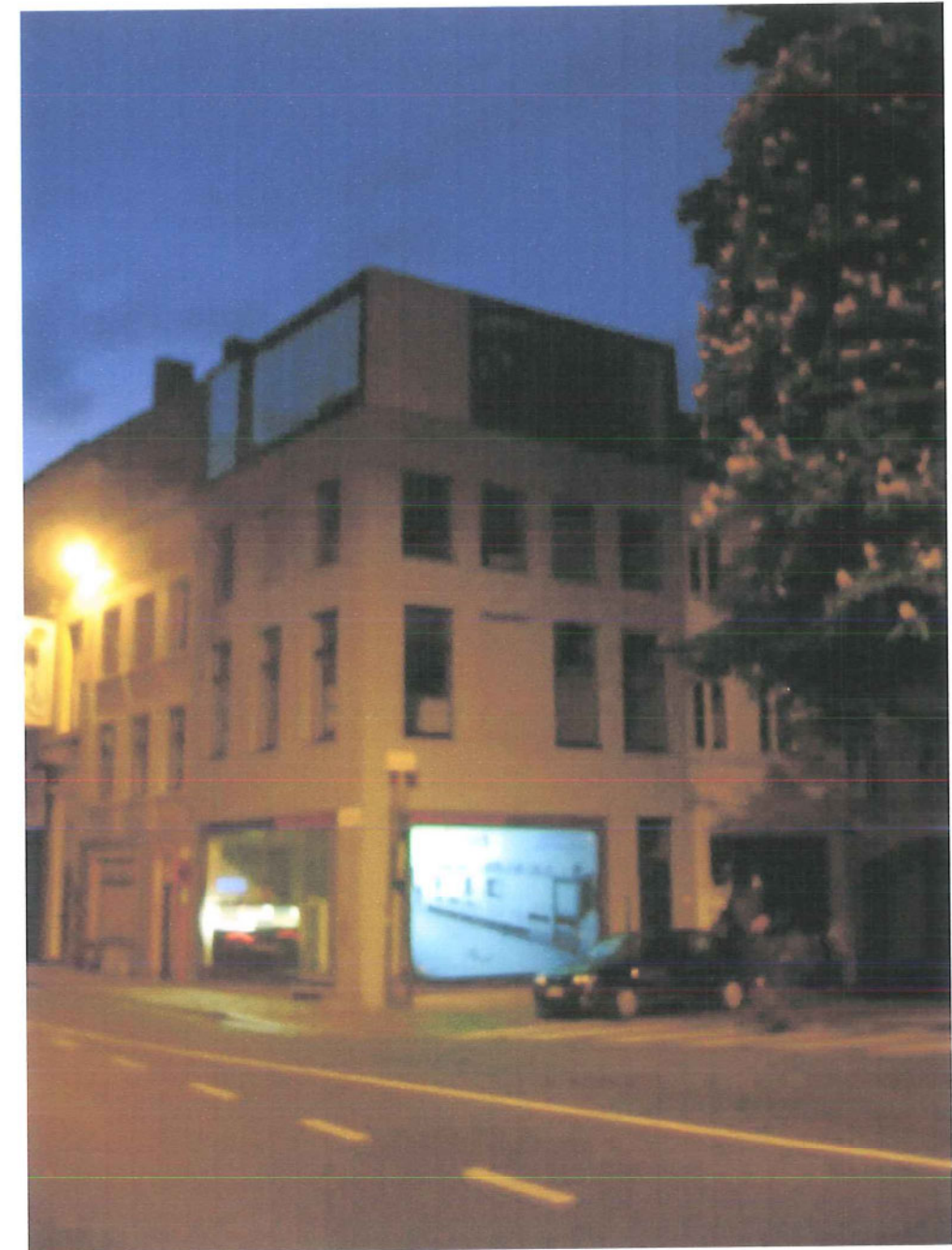




NIVEAU DAK



- 1 ONTHAAL
- 2 BAR
- 3 CAFE / PUBLIEKE RUIMTE
- 4 INTERNET
- 5 ADMINISTRATIE
- 6 BERGING BAR
- 7 EETZAAL 120 PERSONEN
- 8 BUFFET
- 9 SANITAIR HEREN
- 10 SANITAIR DAMES
- 11 LOCKERS / BAGAGERUIMTE
- 12 PERSONEELSRUIMTE
- 13 BERGING
- 14 KEUKEN
- 15 BERGING DROGE VOEDING
- 16 BERGING DRANK
- 17 KOELCEL
- 18 SAUNA
- 19 KLEEDKAMER HEREN
- 20 KLEEDKAMER DAMES
- 21 COURT ANGLAISE
- 22 VERGADERZAAL 20 PERSONEN
- 23 VERGADERZAAL 50 PERSONEN
- 24 LOBBY VERGADERZAAL
- 25 LOCKERS / SAFE
- 26 ZITRUIMTE
- 27 KAMER 4 PERSONEN
- 28 KAMER 6 PERSONEN
- 29 KAMER 2 PERSONEN
- 30 LINNENKAMER
- 31 WERKPLAATS
- 32 TECHNISCH LOKAAL
- 33 INKOM CONCIERGEWONING
- 34 TOILET / VESTIAIRE
- 35 ZITRUIMTE
- 36 EETRUIMTE
- 37 KEUKEN
- 38 BIJKEUKEN
- 39 SLAAPKAMER
- 40 BUREAU
- 41 BADKAMER
- 42 DAKTERRAS
- 43 FIETSENSTALLING



Kunst

De visie voor kunstintegratie is direct gelinkt aan het duurzaam toerisme en de publiek informatieve werking van het project. Er wordt geopteerd om te werken met een video-installatie specifiek ingepast in de sfeer van het architectuurproject dit op esthetisch en socio-cultureel niveau. De video-installatie zal een specifieke opdracht zijn, welke wordt uitgeschreven op maat van dit project, een opdracht voor één of enkele jonge videokunstenaars.

Deze video-installatie wordt geprojecteerd op een scherm, ingewerkt in het buitenschrijnwerk van het café. Wanneer deze installatie niet wordt vertoond kan het projectiescherm op verschillende andere wijzen gebruikt worden.

- Het vertonen van film welke rechtstreeks te maken heeft met lopende culturele activiteiten, bvb een film over een hedendaags dansstuk, welke getoond wordt in kunstencentrum De Singel
- het vertonen van film in het kader van filmfestival, open lucht op het plein of binnen in het café
- verspreiden van toeristische informatie over Antwerpen of andere toeristische steden in Vlaanderen
- het tonen van creatieve film of beeldfragmenten welke tijdens bezoek van toeristen aan Antwerpen worden gemaakt.

Op deze wijze wordt de kunst geïntegreerd in het publieke karakter van het gebouw en krijgt het door de diverse andere mogelijkheden een extra dimensie nl door kunst wordt de relatie tussen omgeving en jeugdherberg versterkt. Het socio-culturele aspect van het duurzaam toerisme wordt hierdoor versterkt.