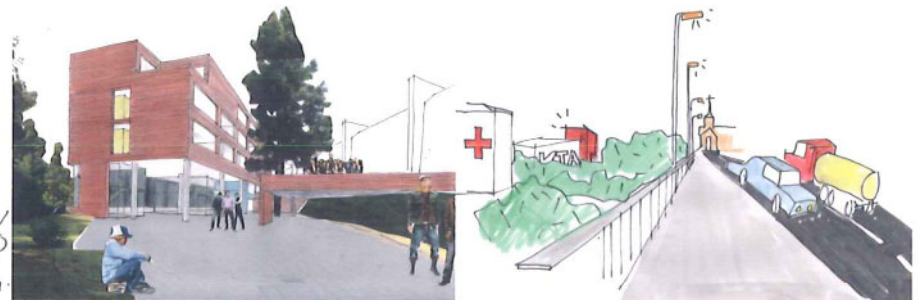
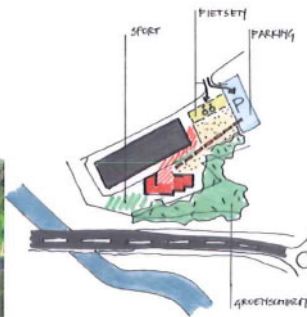


OPEN OPROEP KTA VILVOORDE



VERPLANCKE & FLEBUS IR. ARCHITECTEN 28 OKTOBER 2003

VISIE VAN HET ONTWERP



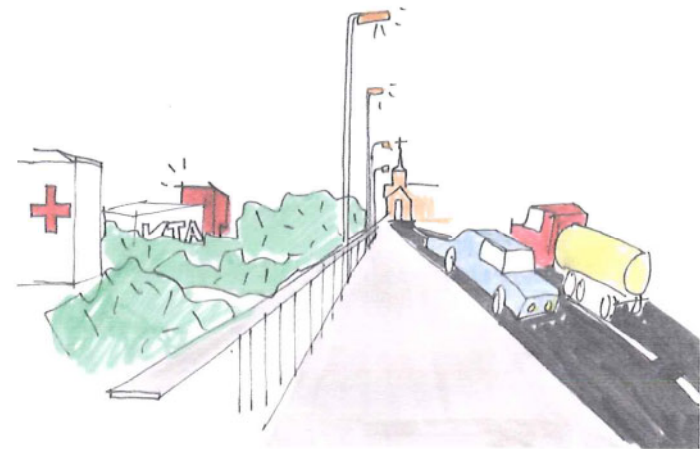
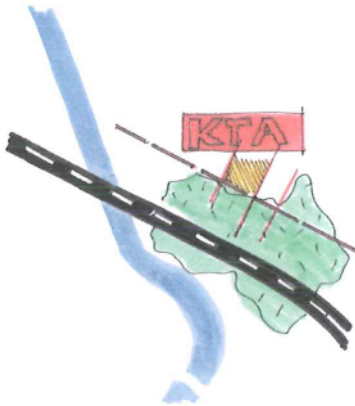
STEDENBOUWKUNDIGE RANDVOORWAARDEN

- Het KTA is gelegen langs een druk bereden viaduct over de Willebroekse vaart.
- Het bouwterrein legt de link tussen het viaduct en het stedelijk weefsel van Vilvoorde.
- Het bestaande schoolgebouw lijkt op een 'heuvel' geland in Vilvoorde.

Deze randvoorwaarden maken van het bouwterrein een complexe site.

INPLANTING

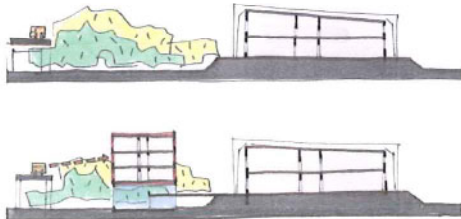
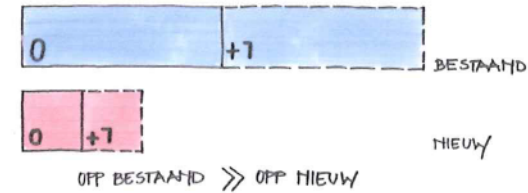
We zijn uitgegaan van de optie om de nieuwe uitbreiding als een 'baken' naar de brug toe vorm te geven. Hierbij baseren we ons mede op de studie van West8 en Gedas waarbij een aantal markeringspunten, 'sculpturale gebouwen op gedefinieerde kavels' langsheen de brug worden geplaatst.



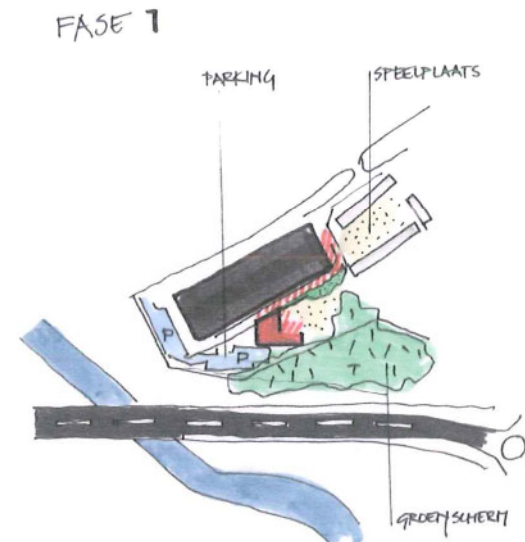
Om die reden hebben we het nieuwe gebouw evenwijdig met de richting van het viaduct ingeplant.

In vergelijking tot de gevraagde oppervlakte van de nieuwe uitbreiding ($\pm 1800 \text{ m}^2$) is het bestaande schoolgebouw langgerekt en groot ($\pm 5600 \text{ m}^2$). Uitgaande van de 'baken'-idee en de zoektocht naar een compact nieuw volume (minimale grondinname) hebben we de nieuw te realiseren oppervlakte over meerdere verdiepingen verdeeld om zo een 'relatief hoog' gebouw in vergelijking tot het bestaande te realiseren.

De verhoogde positie ten opzichte van het maaiveld van het bestaande gebouw maakt de relatie van de uitbreiding tot het bestaande gebouw en de lager gelegen speelplaats alleen maar complexer.



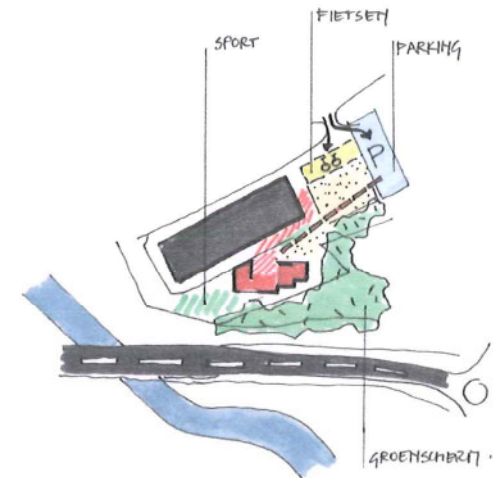
Door de plaatsing van de uitbreiding op de lege vlakte naast het grote bestaande gebouw ontstaat een nieuw binnengebied. Om dit binnengebied optimaal vorm te geven hebben we op het gelijkvloers de nieuwbouw als een beëindiging van de speelplaats voorzien. De 'restzone' (zone van de bestaande parking) die op de kop van de gebouwen ontstaat wordt beperkt door de uitbreiding zo veel mogelijk naar achter te plaatsen.



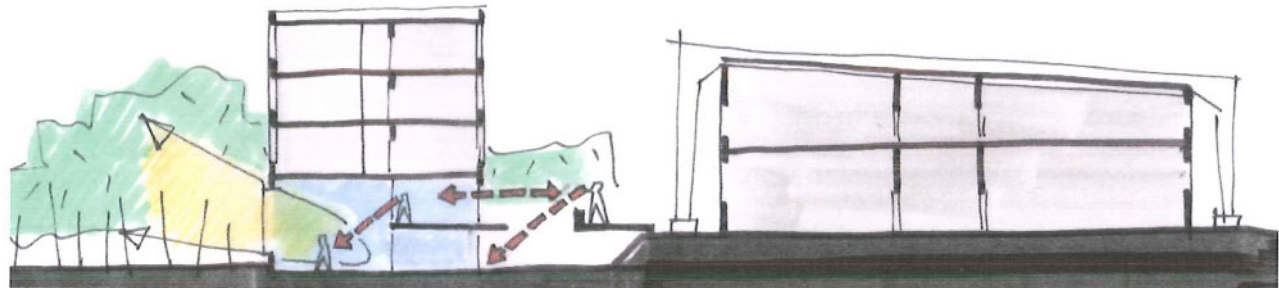
In deze zone wordt in de eerste fase de bestaande parking behouden en kan in de tweede fase, na aanleg van de nieuwe parking aan de andere zijde van het terrein, een zone met een sportveld komen.

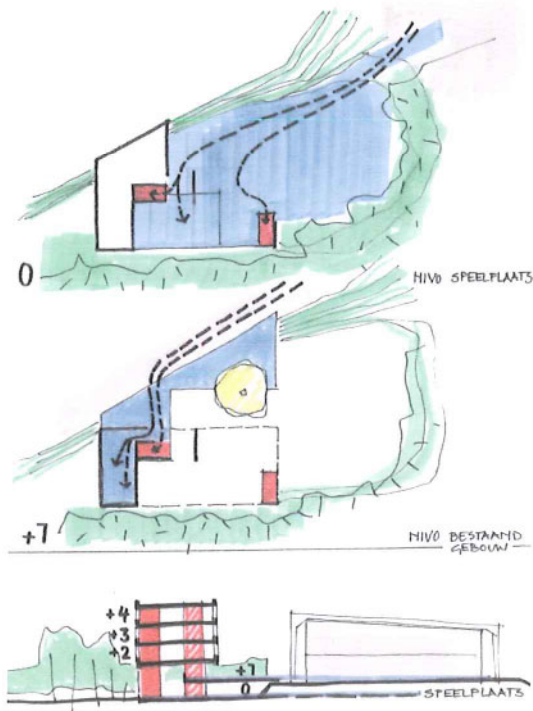
De keuze voor deze inplanting ten opzichte van het bestaande werd mede bepaald door het opteren voor het behoud van zoveel mogelijk bestaande bomen. Deze vormen een groen scherm waartegen de nieuwbouw wordt gepositioneerd. Vanuit de polyvalente zaal op het gelijkvloers en de klassen op de verdieping krijgt men een mooi zicht op de groene omgeving.

FASE 2



Het talud waarop het bestaande schoolgebouw geplaatst is enerzijds en de lager gelegen speelplaats anderzijds, vragen om een tweedeling aan toegankelijkheid voor de nieuwe uitbreiding. Deze tweedeling wordt in ons ontwerp vertaald door 'het plein'.





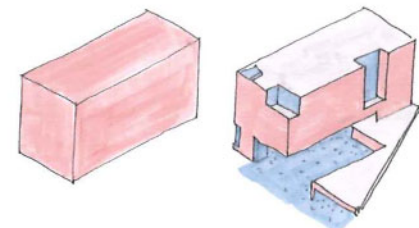
Eenzijds 'rust' dit plein op het talud van het bestaande gebouw waardoor er over een grote breedte mogelijkheid tot circulatie bestaat van het bestaande naar het nieuwe gebouw. Anderzijds wordt de begane grond van de nieuwbouw 80 cm verlaagd ten opzichte van het bestaande maaiveld zodat onder het plein een gedeelte overdekte speelplaats ontstaat.

Op die manier worden er via het plein op twee niveaus toegangen tot de nieuwbouw gerealiseerd.

FASE 1

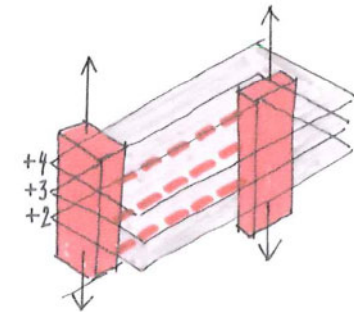
Het hoofdvolume dat evenwijdig met de brug ingeplant wordt, is een balkvormig volume dat op bepaalde plaatsen waar het om programmatorische en functionele redenen zin heeft 'uitsnijdingen' krijgt.

Door het uithouwen van het gebouw en het richten van de ruimtes naar de verschillende gevels krijgt het gebouw een sculpturaal en dynamisch karakter. Tevens wordt de relatie met de buitenomgeving hierdoor versterkt.



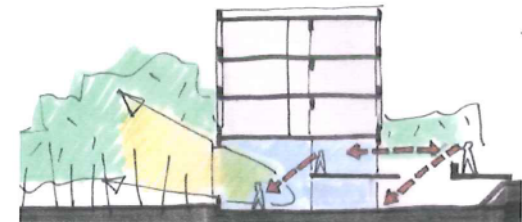
Ter plaatse van de knoop van het hoofdvolume met het plein, is de verticale en horizontale circulatie gelegen.

Vanaf deze knoop zijn de diverse randfuncties van het gebouw te bereiken.



Op het gelijkvloers zijn onder het plein een gedeelte van het sanitair en de bergingen opgenomen. De bergingen zijn toegankelijk via de achterzijde (kopgevel) van het gebouw. Het sanitair is vlot bereikbaar vanaf de overdekte speelplaats.

Een groot deel van het gelijkvloers wordt echter ingenomen door de polyvalente zaal. Deze zaal is twee niveaus hoog en grotendeels beglaasd. Onder het hoofdvolume, grenzend aan de polyvalente zaal bevindt zich nog een deel overdekte speelplaats. In snede geeft de combinatie van het plein met de overdekte speelplaats eronder en aan de andere zijde de dubbelhoge overdekte speelplaats een aantal diagonale relaties die het gebouw zowel binnen als buiten verlevendigen.

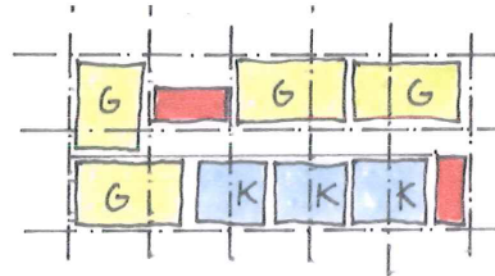
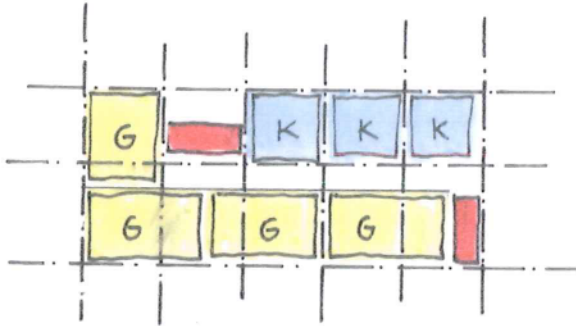


Vanuit de dubbelhoge speelplaats vertrekt er een tweede trappenhuis. Dit trappenhuis dient tegelijkertijd voor de ontsluiting van de uitbreiding fase 2.

Het geheel van polyvalente zaal en sanitair (personeel en gehandicapten) kan afgesloten worden van de rest van het gebouw en zo apart gebruikt worden voor buitenschoolse activiteiten.

Op de eerste verdieping (niveau van het bestaande schoolgebouw) kan men via het plein doorsteken naar het leraarslokaal en het tweede deel van het sanitair (leerlingen).

Op de boven gelegen verdiepingen bevinden zich de klassen. Deze verdiepingen zijn opgebouwd volgens een rigide rasterstructuur die doorloopt tot op het gelijkvloers. De indeling van de klassen is flexibel. Zo is er de mogelijkheid om van twee naast mekaar gelegen grote lokalen 3 kleine lokalen te maken.



De wanden die de klassen van de centrale gang scheiden krijgen door middel van binnenramen een sterkere geleding en geven de gang meer karakter.

De toetreding van rechtstreeks daglicht wordt gegarandeerd door de beglaasde traphuizen.

De klassen zijn op het noorden of op het zuiden georiënteerd. Aan de zuidzijde vormen de bestaande en te behouden bomen een natuurlijke zonwering.

FASE 2

De tweede fase van de uitbreiding bestaat uit een lager volume dat aan de eerste fase wordt gekoppeld via het tweede trappenhuis en de overdekte speelplaatsen.

Dit volume bevat op het gelijkvloers een dubelhoog sportlokaal, gekoppeld aan kleedruimtes. Boven de kleedruimtes bevindt zich op de eerste verdieping een berging voor het sportlokaal. Op de tweede verdieping is de administratie en directie ondergebracht en bestaat de mogelijkheid om nog twee extra klaslokalen te voorzien. De administratie is gericht naar de bestaande bomen aan de rand van het terrein en sluit aan op de hoofdcirculatieas. De directie richt zich naar de grote speelplaats.

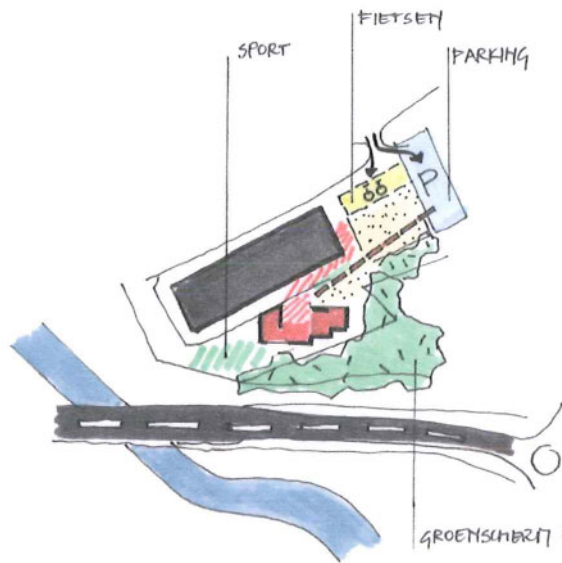
Door gebruik te maken van hetzelfde trappenhuis van fase één is er een eenvoudige doorsteek van het ene naar het andere gebouw mogelijk. De sportzaal op het gelijkvloers heeft een aparte toegang.

Bij de bouw van de tweede fase wordt de belevingsdynamiek van de schakel van binnen- met buitenruimtes en buitenruimtes onderling nog versterkt.

MATERIALEN

We opteren voor baksteenarchitectuur omwille van:

- het tijdloze aspect ervan
- de duurzaamheid en degelijkheid van het materiaal
- de idee van een 'zwaar' volume als tegenhanger voor het sterk beglaasde expo'58 gebouw te realiseren
- budgettaire overwegingen



GLOBALE INPLANTING

Na voltooiing van de twee fases kan de globale inplanting van het terrein wijzigen. De toegang tot het terrein blijft behouden, maar wordt opgesplitst voor autoverkeer enerzijds en fietsers en voetgangers anderzijds. Personeel dat toekomt met de wagen kan zich aan de rand van het terrein parkeren en via de loopas naar de verschillende gebouwen circuleren. De fietsenstalling wordt evenwijdig met de straat ingeplant en dient als afscheiding van de speelplaats. De bestaande helling naar het schoolgebouw blijft behouden, maar er wordt een bijkomende voetgangershelling op de kop van het bestaande gebouw voorzien. Deze helling takt ook aan op de loopas. Deze loopas verbindt de verschillende zones met elkaar: vertrekkende van de parking loopt hij langs de speelplaats met aanpalende groene zone, via de toegang tot het hoofdgebouw naar de nieuwe speelplaats met de aanpalende gebouwen van fase 1 en 2.

SCHETSEN VAN HET ONTWERP



Zicht op inkomplein

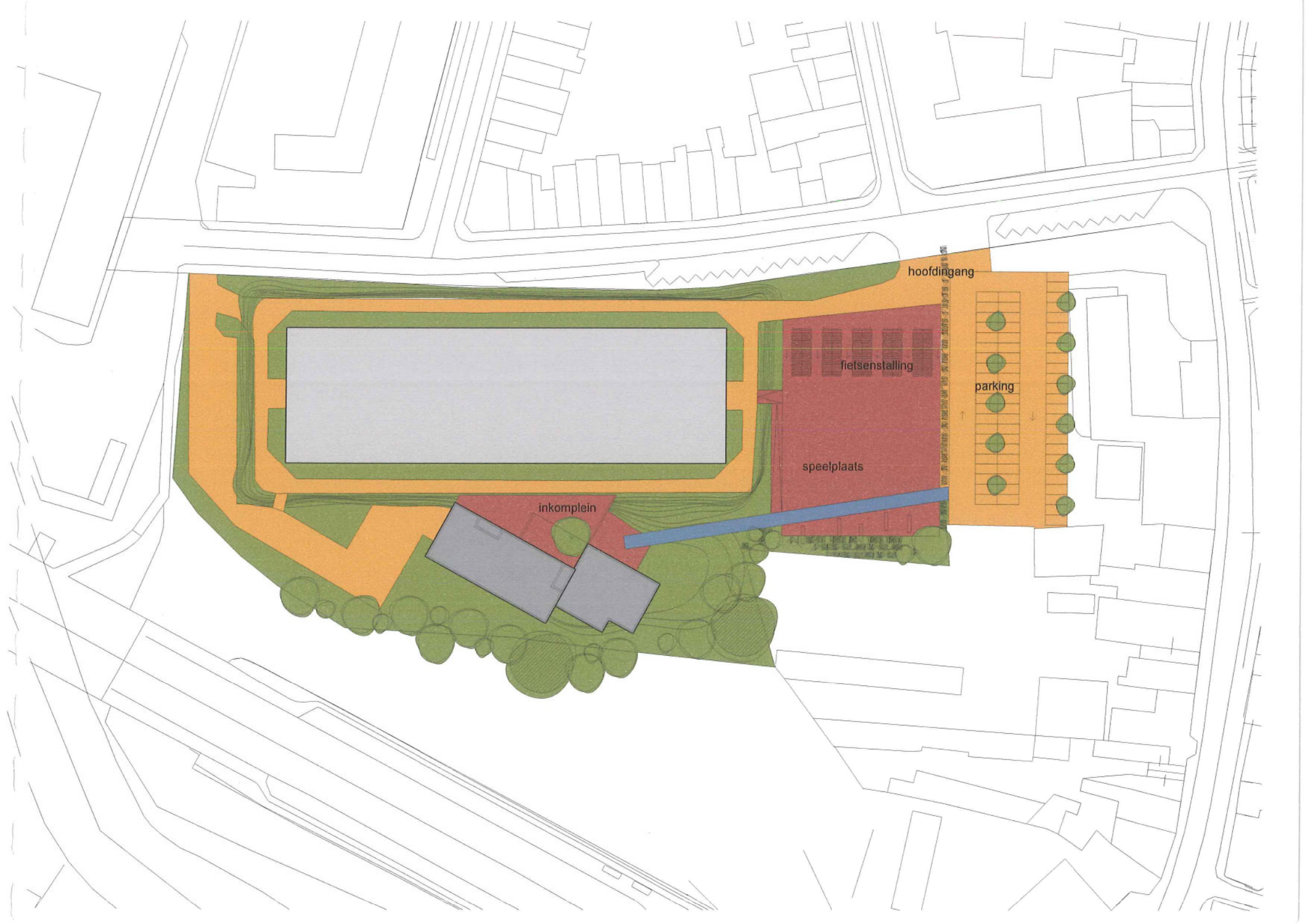
SCHETSEN VAN HET ONTWERP



Zicht vanuit groenzone

INPLANTING

schaal 1/1000



hoofdingang

fietsstalling

parking

speelplaats

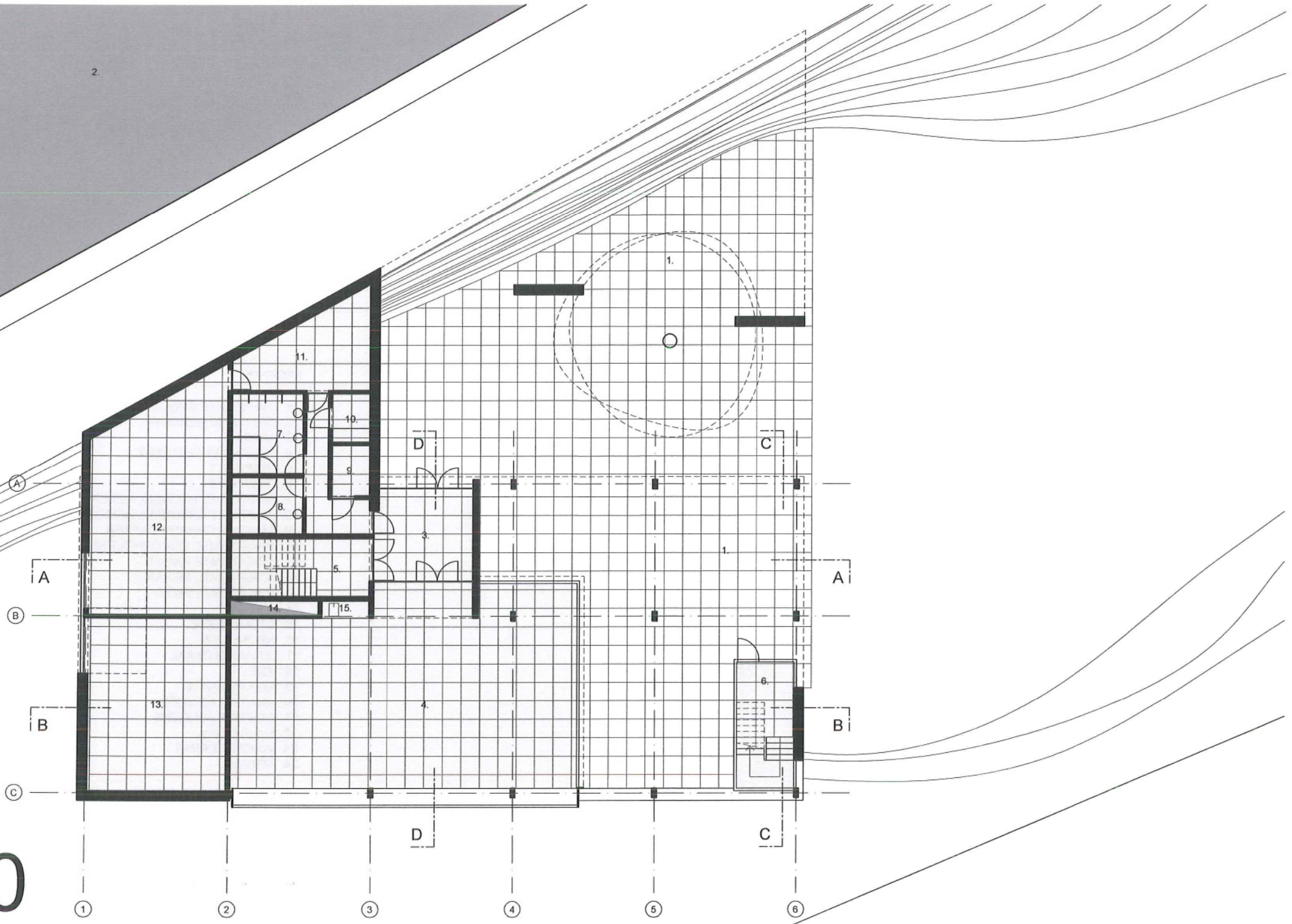
inkomplein

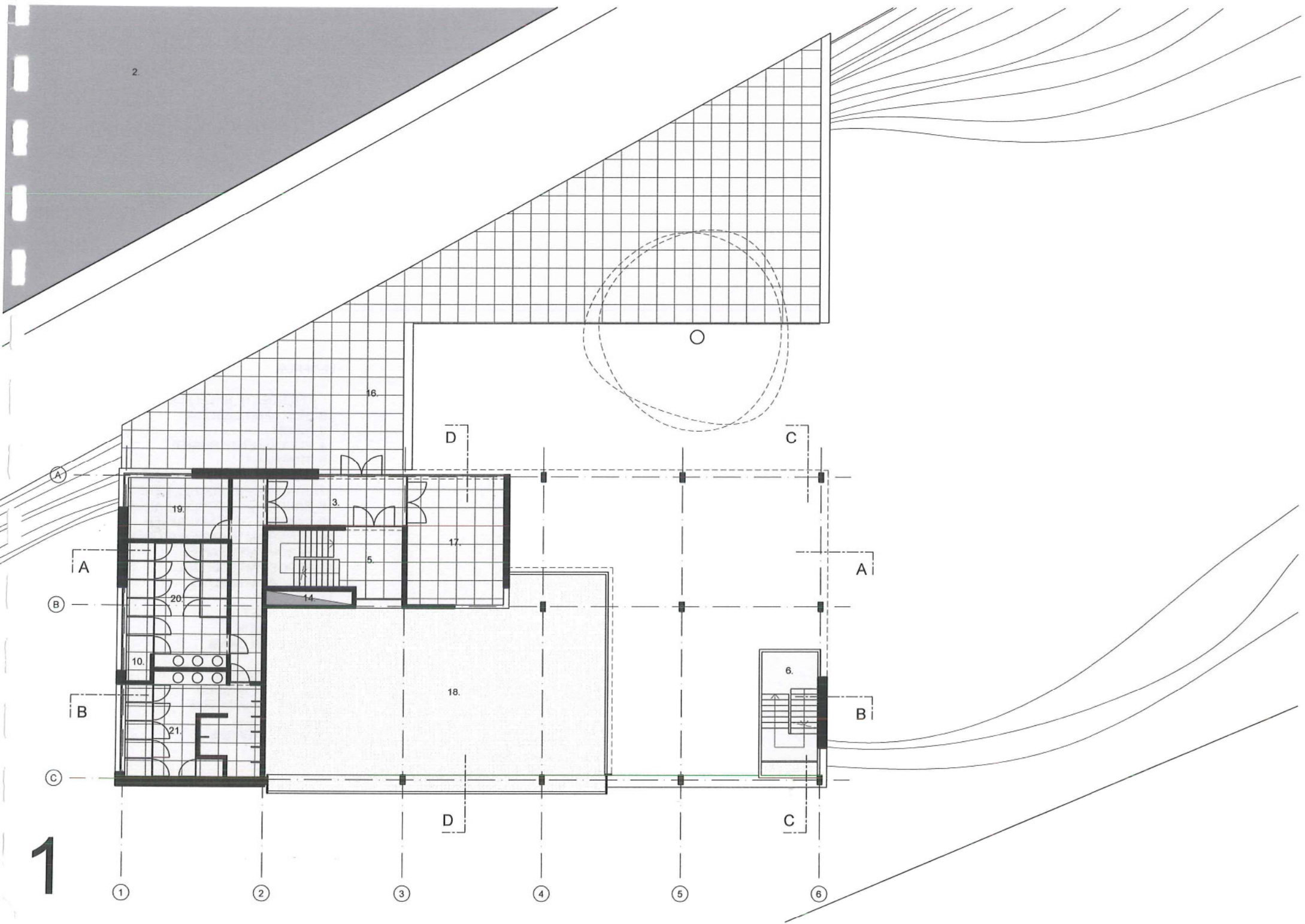
SCHETSONTWERP

Grondplannen, snedes en gevels fase 1, schaal 1/200

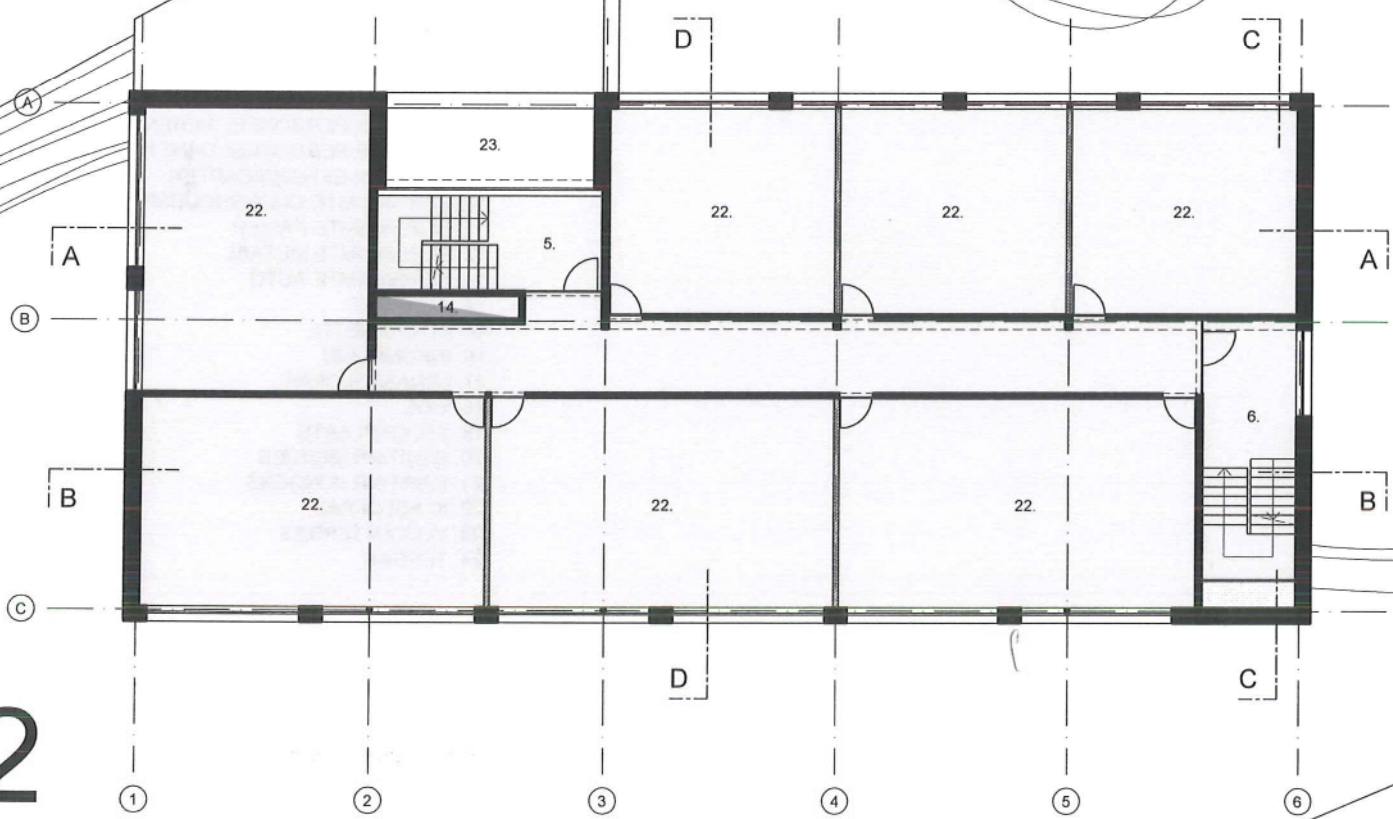
2.

0

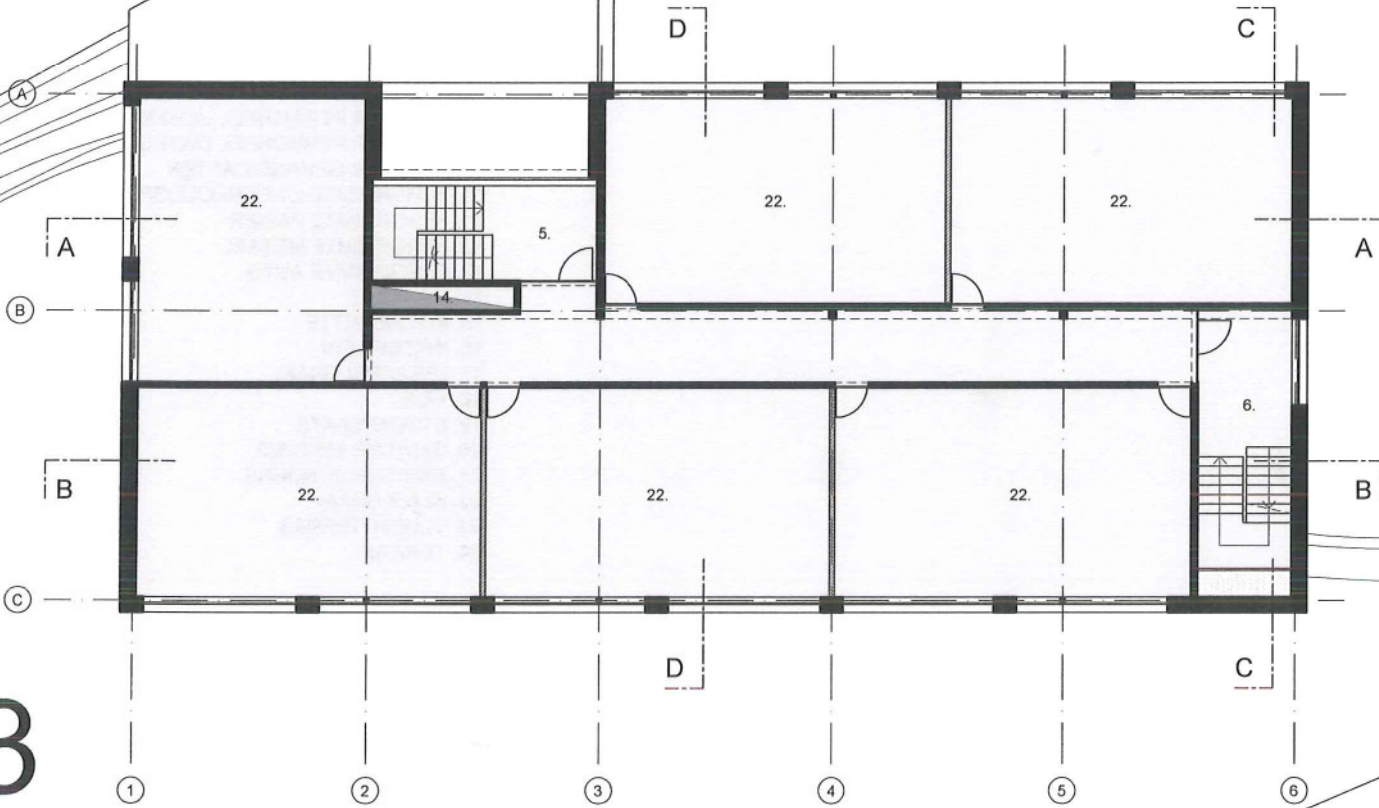




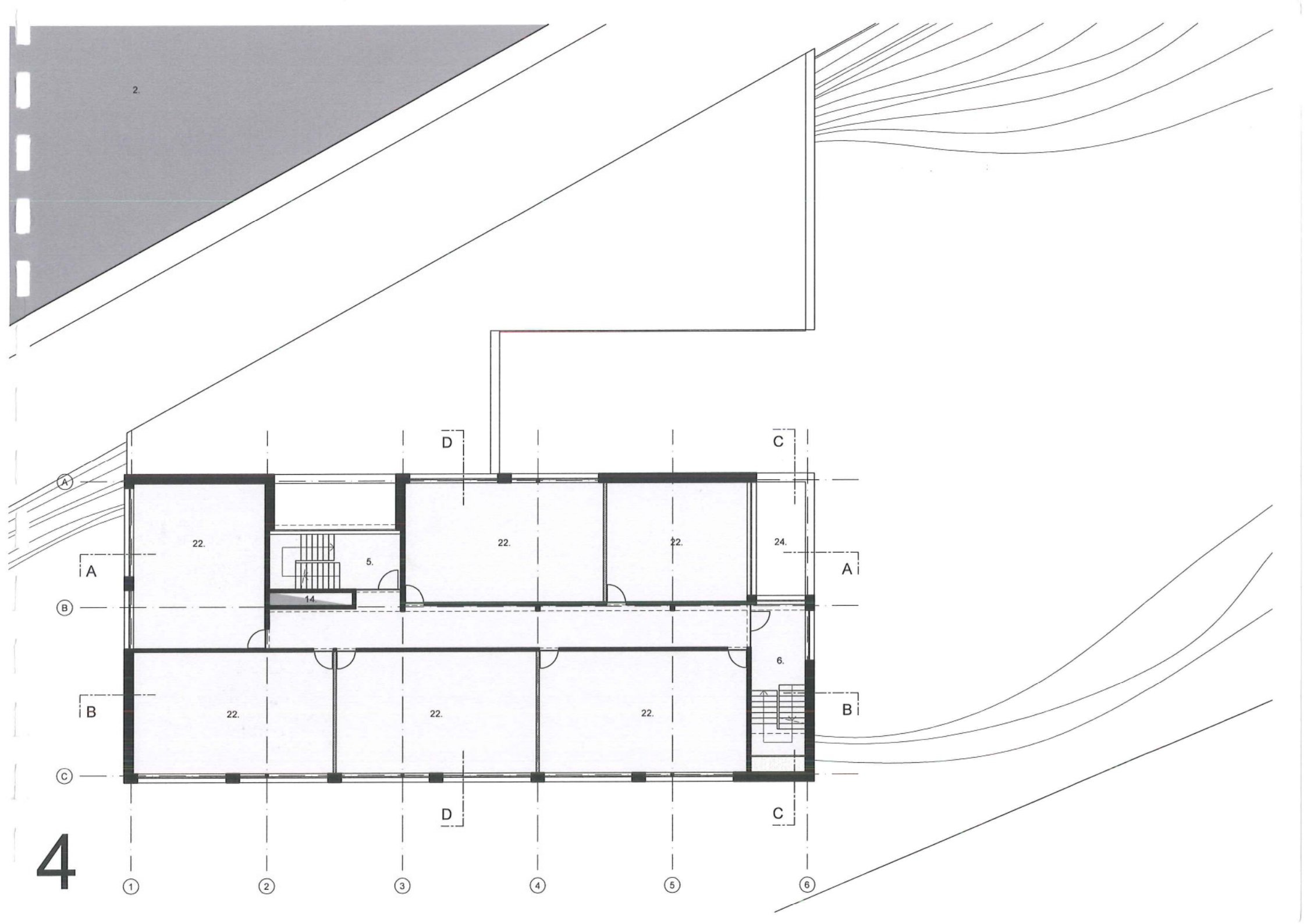
2



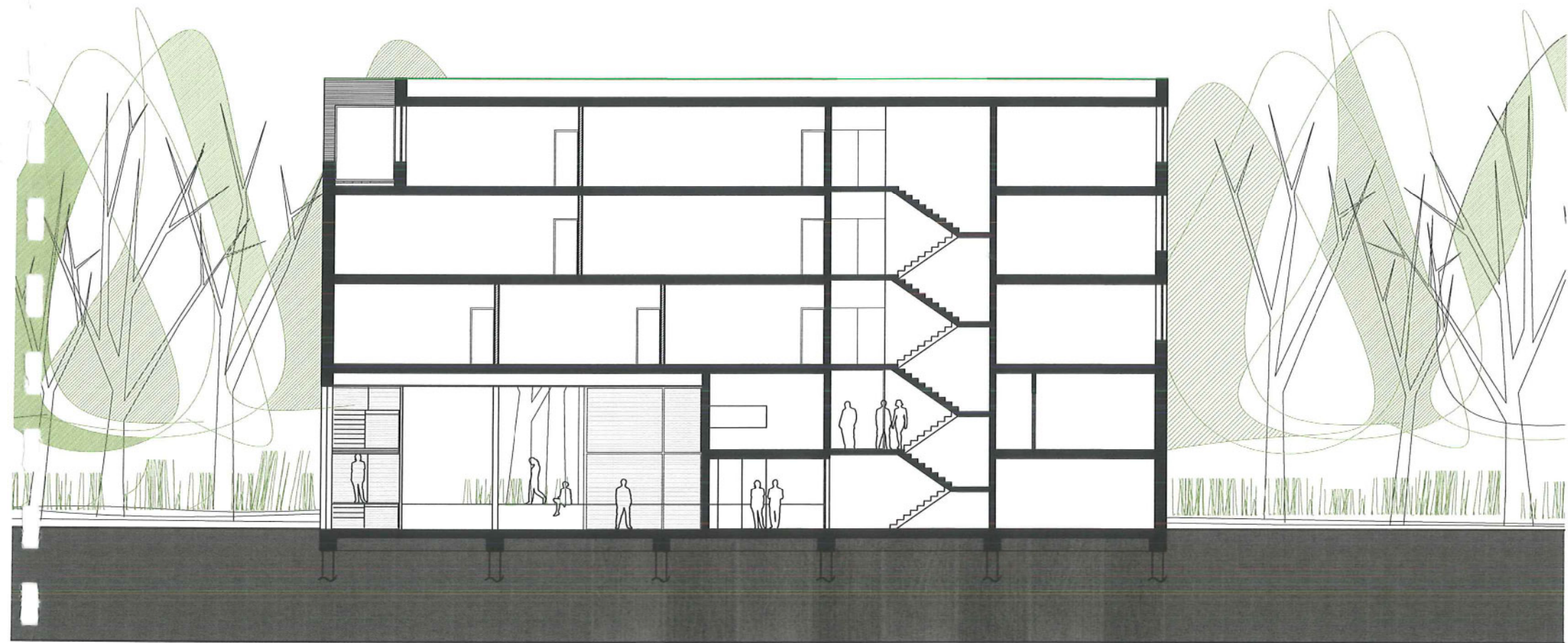
2.



3



4



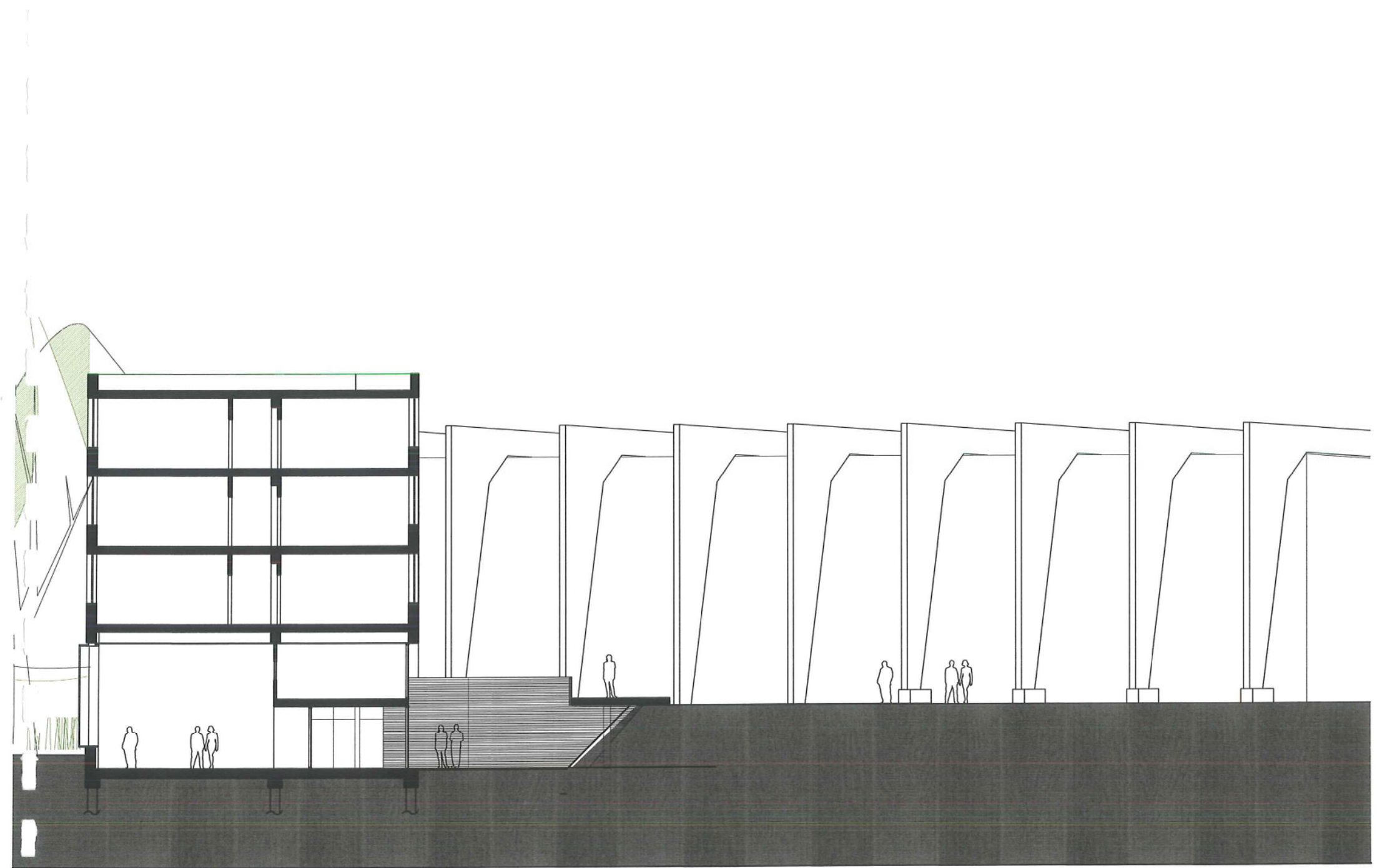
snede AA



snede BB



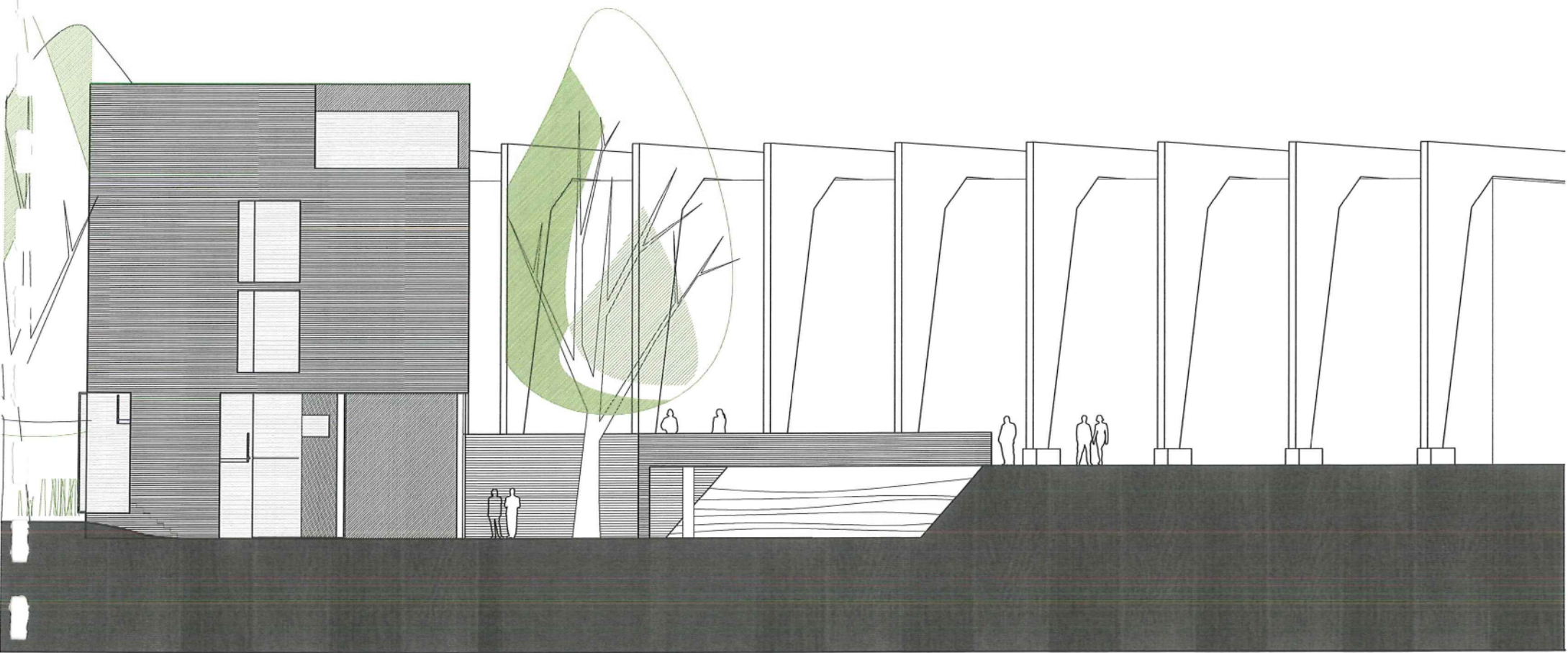
sneede CC



snede DD



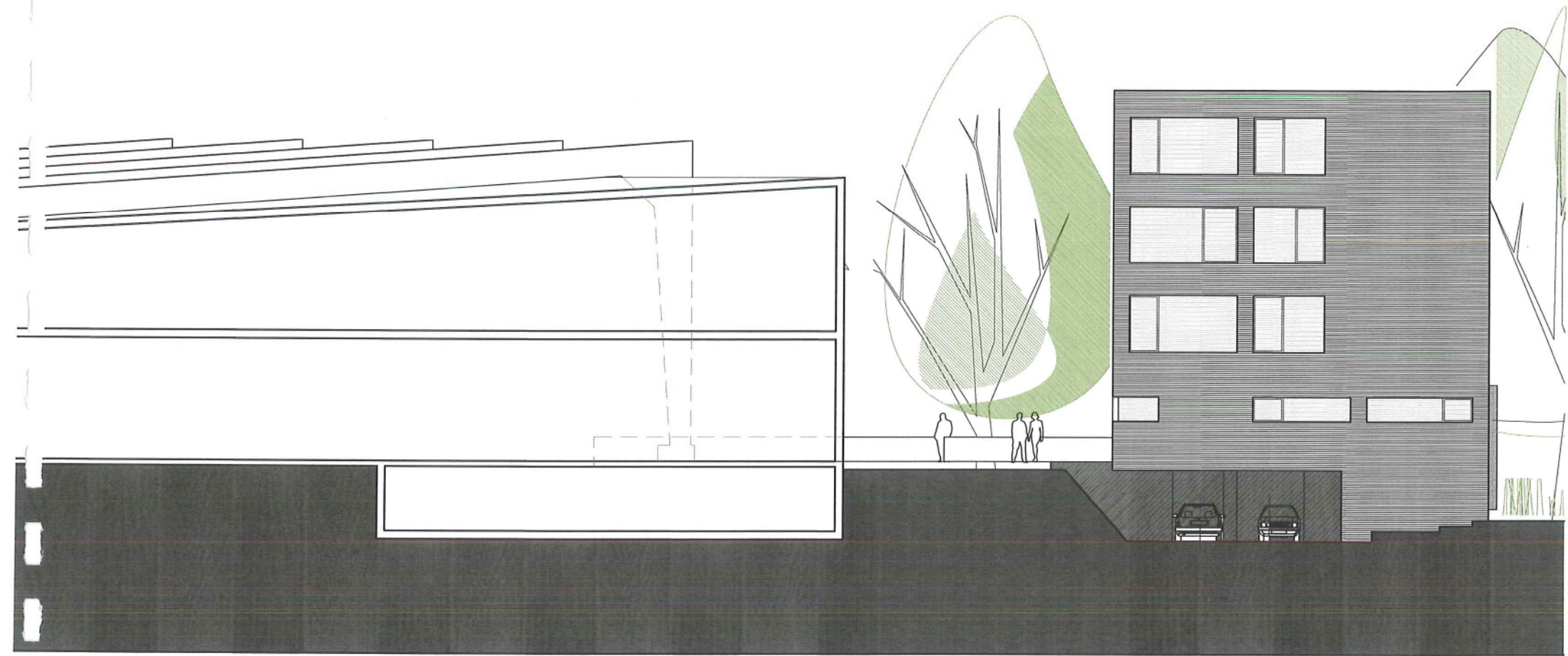
noordgevel



oostgevel

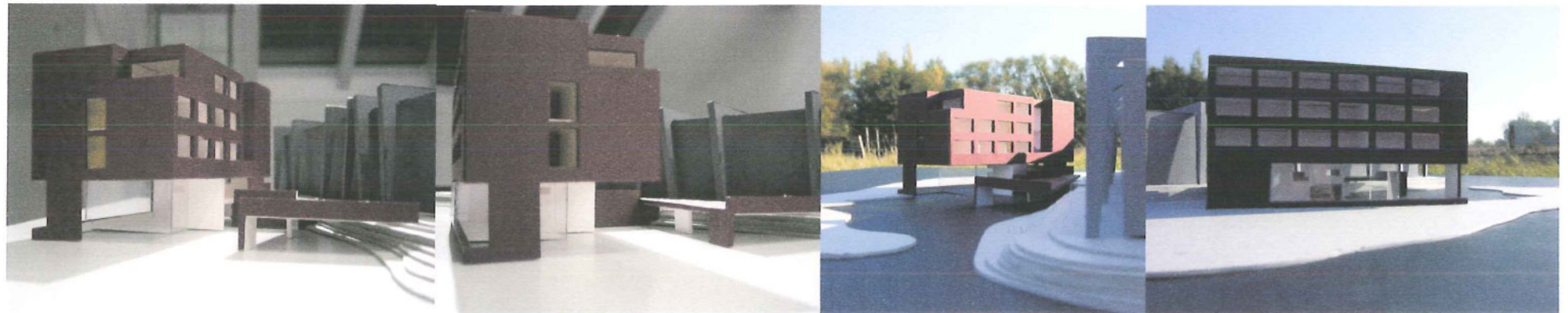


zuidgevel



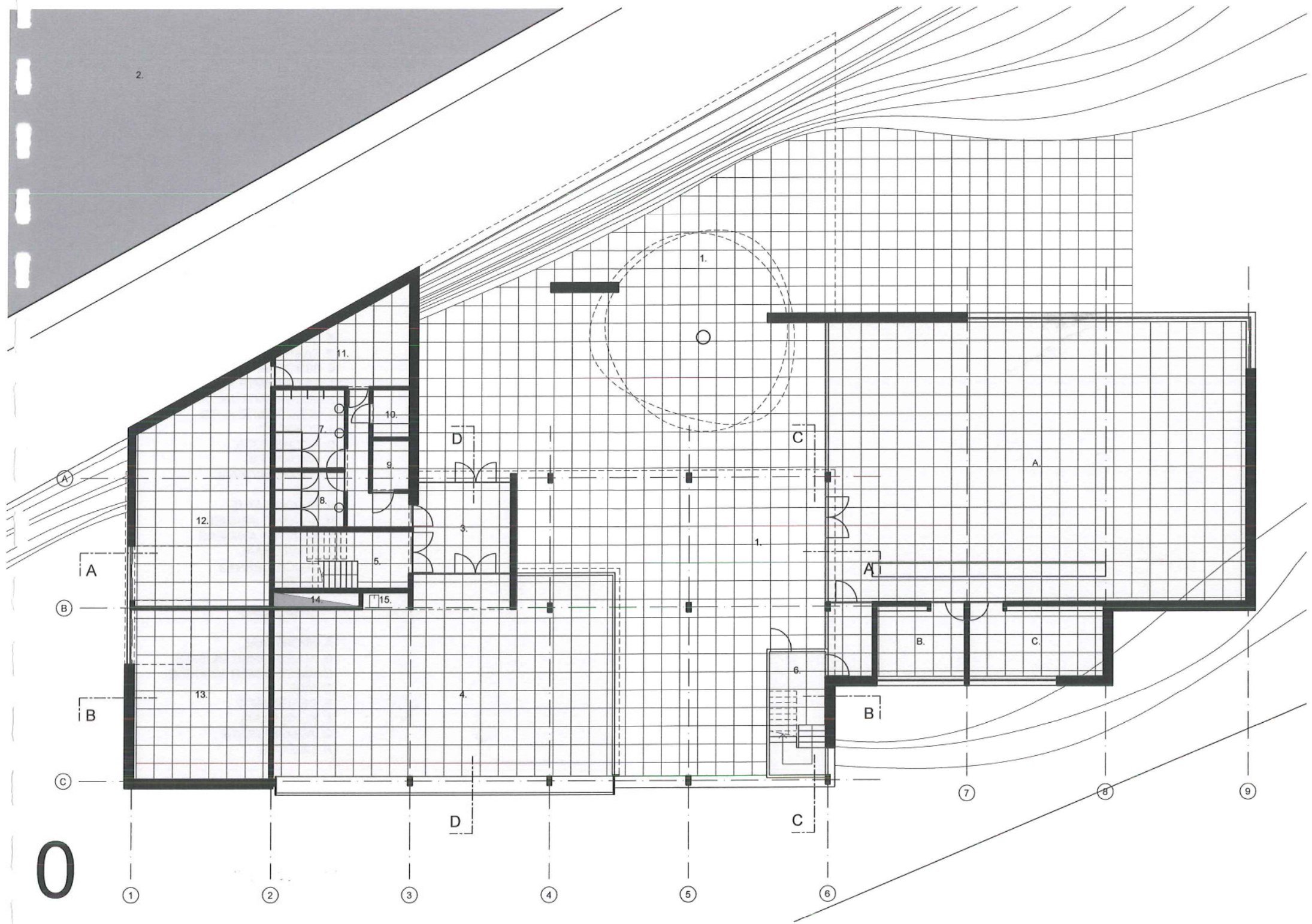
westgevel

KTA VILVOORDE FASE 1



SCHETSONTWERP

Grondplannen, snedes en gevels fase 1 en 2, schaal 1/200



2.

1.

11.

10.

9.

8.

5.

14.

15.

12.

13.

4.

6.

1.

A

B

B

C

D

D

C

C

A

A

B

C

B

7

8

9

0

1

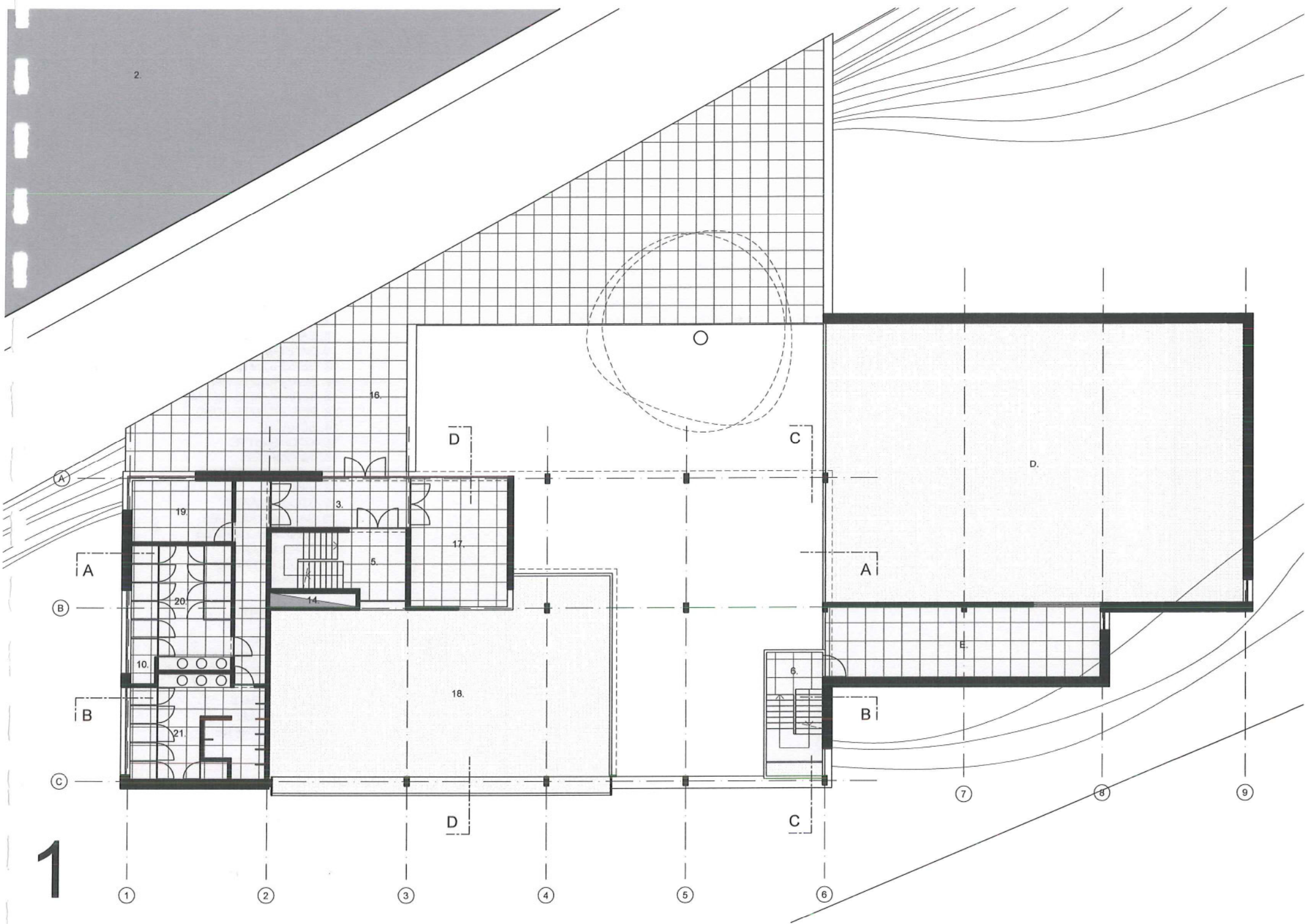
2

3

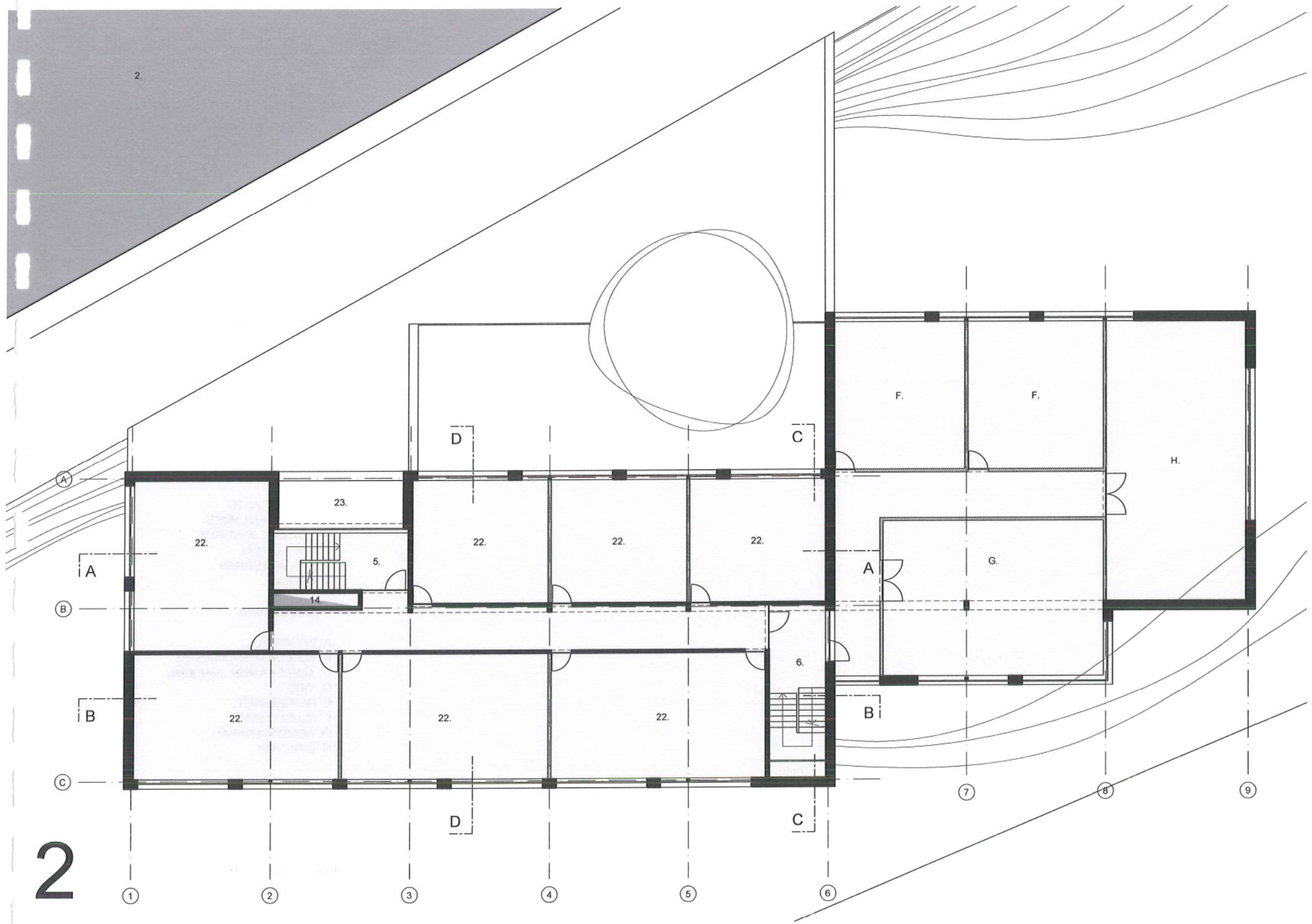
4

5

6



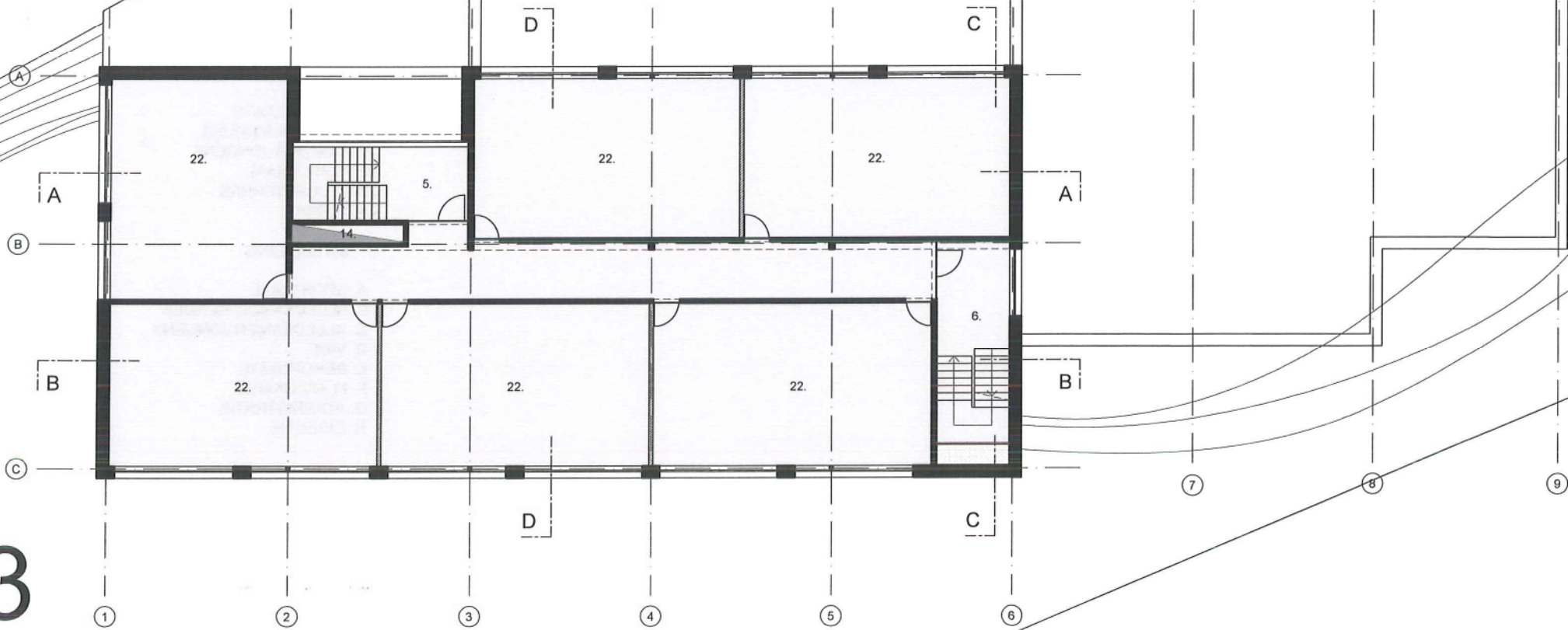
1



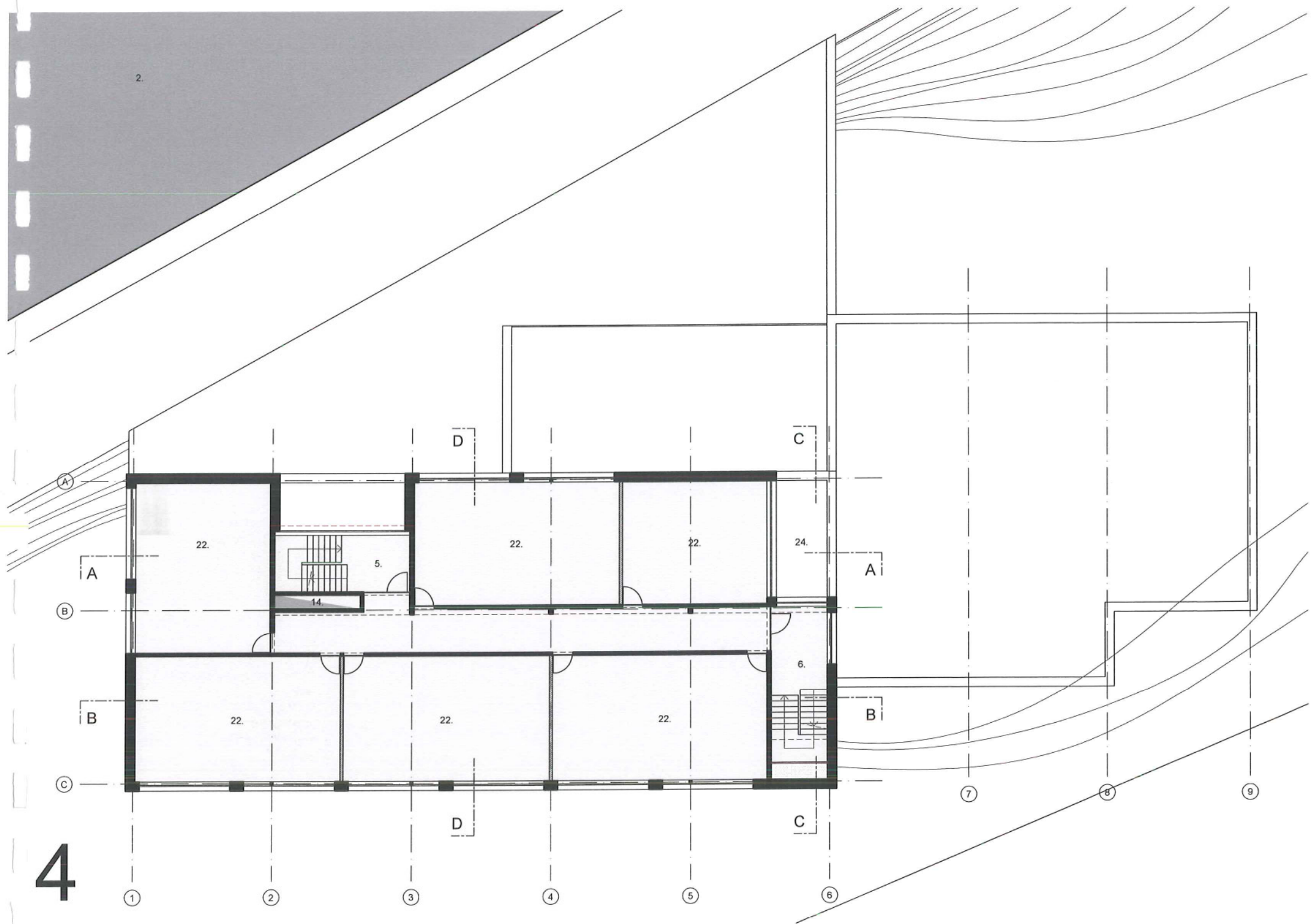
2.

2

2.



3



4



noordgevel fase 2



oostgevel fase 2



zuidgevel fase 2

KTA VILVOORDE FASE 2

