

OPEN OPROEP

Gemeenschapscentrum Stekene "huis Tack"

Gemeentebestuur Stekene
College van burgemeester en schepenen
Stadionstraat 2
9190 Stekene

Antwerpen, september 2003

Oranjestraat 44
B-2060 Antwerpen
T + 32 (0)3 233 83 51
F + 32 (0)3 233 83 52
info@verdicktenverdickt.be
www.verdicktenverdickt.be



INHOUD

INHOUD

1.	Inleiding	3
2.	Omgevingsanalyse	5
3.	Organigram	12
4.	Plannen & visualisatie	20
5.	Duurzaam materiaalgebruik	28
6.	Stabiliteit & technieken	31
7.	Raming	39
8.	Ontwerp- en realisatiemethodiek	41

1. INLEIDING

1. INLEIDING

Voorliggende nota begeleidt het schetsontwerp voor het bouwen van een gemeenschaps- en jeugdcentrum en bibliotheek te Stekene.

Het voorwerp van de opdracht betreft het aanstellen van een architect met de architectuuropdracht, uitgebreid met technische studies via de selectieprocedure in het kader van de Open Oproep.

In volgende stukken wordt het concept en de aanpak van het projectteam verduidelijkt aan de hand van: omgevingsanalyses, organigrammen, beschrijvingen van materiaalgebruik, plannen, een kostenraming en en de ontwerp- en realisatiemethodiek.

Opgemaakt te Antwerpen, op 30 september 2004.

Verdickt & Verdickt ARCHITECTEN bvba

Vennoten:

Carl Verdickt

Nico Verdickt

Medewerkers:

Bernard Bierten

David D'Hulst

Dirk Hendrickx

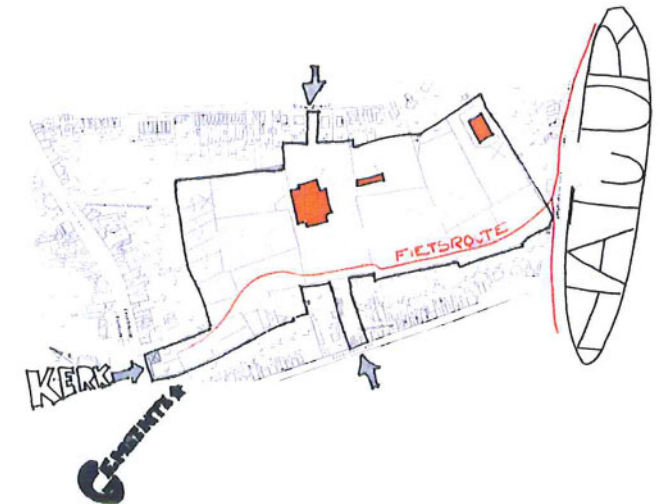
Glen Lypkens

2. OMGEVINGSANALYSE

TOELICHTING OMGEVINGSANALYSE

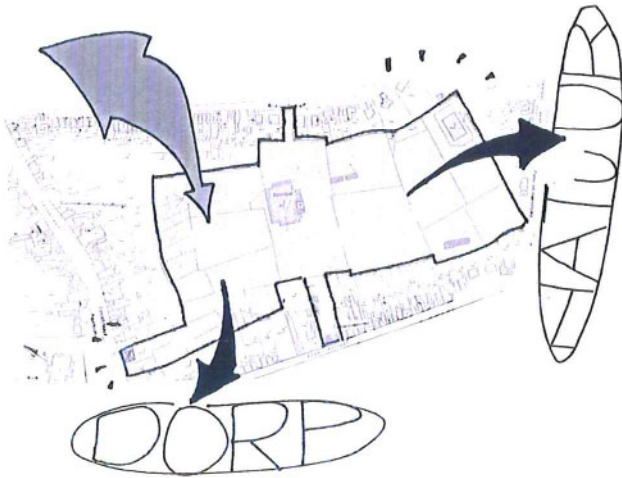
Gebouwen landen altijd ergens op aarde. De inplanting ervan brengt een perpetuum mobilé in beweging met hun omgeving. De locatie van een gebouw schept mogelijkheden maar ook beperkingen voor een verdere ontwikkeling. Niet enkel fysiek, maar ook cultureel beïnvloeden zij de plek.

De eerste vraag die ons bezighoudt is dan ook '**wat de betekenis van een gebouw kan zijn voor de omgeving?**'. De antwoorden hierop zijn een interpretatie van de architect, gebaseerd op concrete elementen uit de omgeving. De volgende omgevingsanalyse tracht een antwoord te bieden op hogergestelde kernvraag. Een **duurzame inplanting** van het gebouw in zijn omgeving is het uiteindelijke **doel**.



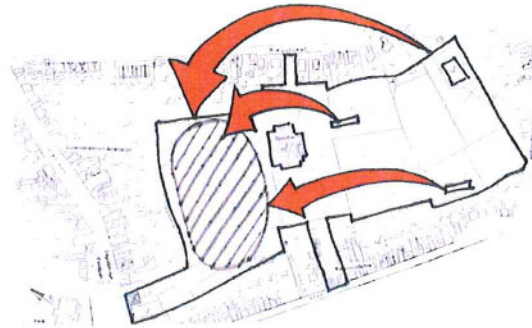
TERREINANALYSE

- Bijzondere centrale ligging binnengebied in dorpskern.
- Overgangszone tussen cultuur 'dorpskern' & natuur 'Steengelaag'.
- Dorpskern: Open en stedelijk.
- Ad hoc inplanting van bouwvolumes.
- Fietsroute doorkruist binnengebied.
- Poortfuncties voor toegangen binnengebied.
- Strategische toekomstwaarde binnen structuur gemeente.
- Afwezig in dorpsgezicht.
- Bovengemeentelijke uitstraling?



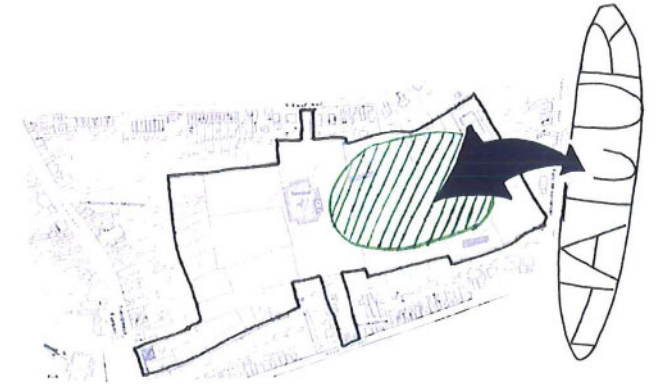
SPILPOSITIE TUSSEN DORP & NATUUR

- Kop site aansluiten op stedelijk gebied.
- Staart site interactie met landelijk gebied.
- Kop & staart sterke signaalfunctie.



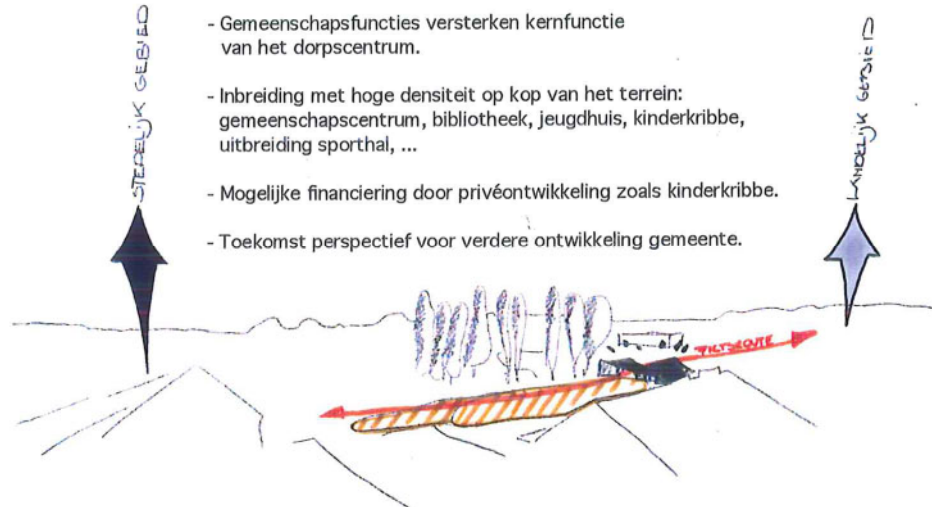
VERDICHTEN

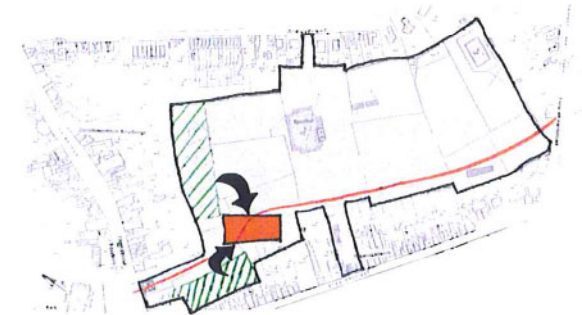
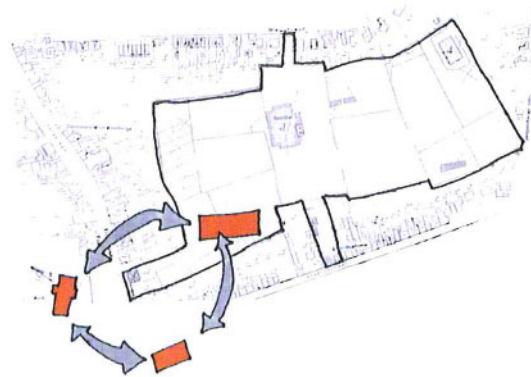
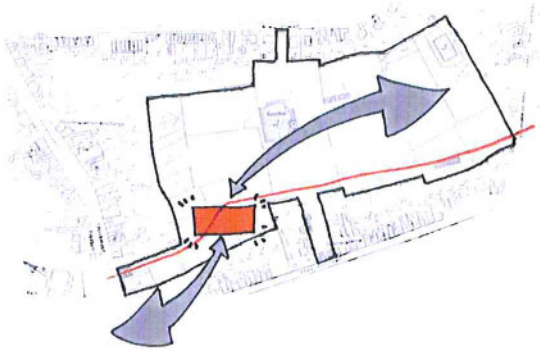
- Verdichten van de dorpskern.
- Gemeenschapsfuncties versterken kernfunctie van het dorpscentrum.
- Inbreiding met hoge densiteit op kop van het terrein: gemeenschapscentrum, bibliotheek, jeugdhuis, kinderkribbe, uitbreiding sporthal, ...
- Mogelijke financiering door privéontwikkeling zoals kinderkribbe.
- Toekomst perspectief voor verdere ontwikkeling gemeente.



UITPITTEN

- Verblijfspark als overgangszone natuurreservaat Steengelaag.
- Behoud en versterken van open, groen karakter.
- Nu aanwezige volumes hebben tijdelijk karakter: loods, paviljoen.
- Stekene 'Oase van rust en groen'.





DUURZAME INPLANTING

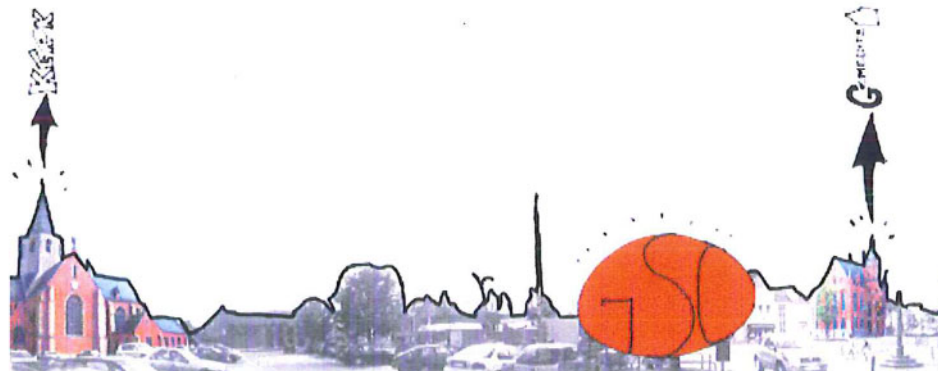
- Pilot strategie van verdichting 'begin bij begin'.
- Toekomstige invulling vb. uitbreiding sporthal niet hypothekeren.
- Katalysator verder toekomstige invulling site.
- Max. behoud openruimte voor Cramrock, ...
- Herkenbaar en aanwezig in dorpkern.

SYMBOLFUNCTIE 'gemeenschap'

- Beeldvorming gemeenschap: Gemeentehuis, kerk, gemeenschapscentrum.
- Versterken functie 'dorpsplein' = fysiek centrum dorpsgemeenschap.
- Poortgebouw voor achterliggende gemeenschapsfuncties: sport, opvang, ...
- Levendige ontmoetingsruimte voor Stekense bevolking.

PARKEER PROBLEMATIEK

- laagdrempelig, toegankelijke, centrale ontmoetingsplaats.
- parkeerzone i.f.v. toegankelijkheid sportfaciliteiten, academie, toekomstige functies (verdichting), startpunt fietsroute, ...
- deels onttrokken uit beeld dorpsgezicht.



SYNTHESE

De inplanting van het gemeenschapscentrum op de kop van het terrein - de huidige voorlopige uitbreiding van de parking - is dan ook een *evidentie*. Enerzijds beantwoordt deze inplanting de vraag naar een 'laagdrempelige, levendige ontmoetingsruimte' in de kern van de gemeenschap, anderzijds is deze locatie ook de meest duurzame voor een eventuele toekomstige ontwikkeling van het binnengebied.

De bouwheer stelt in de projectdefinitie de sociale functie van het gebouw op de eerste plaats: 'niet de muren, wel de mensen'. Deze vraag vormt dan ook het uitgangspunt voor de verdere uitwerking van het gebouw. In deze optiek is de ruimte die ontstaat tussen de verschillende gebouwonderdelen (bibliotheek, foyer, polyvalente ruimte, jeugd, ...) belangrijker dan het gebouw zelf. Daar kan de kruisbestuiving tussen de verschillende leeftijds- en bevolkingsgroepen plaatsvinden.

Het gebouw is opgevat als één grote luifel, een overdekt plein. Deze luifel vormt een poort voor de gebruiker, toevallige passant, fietser, sportbeoefenaar, skater ... naar het binnengebied. Langs de zijkanten van het plein worden de functies (bibliotheek, foyer, tentoonstelling, polyvalente zaal, café, ...) van het gemeenschapscentrum geordend. De glazen wanden die als etalages het interieur van het plein scheiden creëren een open, leesbaar, levendig gebouw voor de gebruiker en de toevallige passant.



3. ORGANIGRAM

A. FEESTPLEIN

De organisatie van de verschillende functies rond één centrale openbare ruimte waarborgt een intensief dagelijks gebruik van de infrastructuur. Enerzijds vormt het plein voor fietsers en wandelaars een toegangspoort naar het achtergelegen binnengebied. Anderzijds is het de katalysator van een levendig sociaal gemeenschapscentrum.

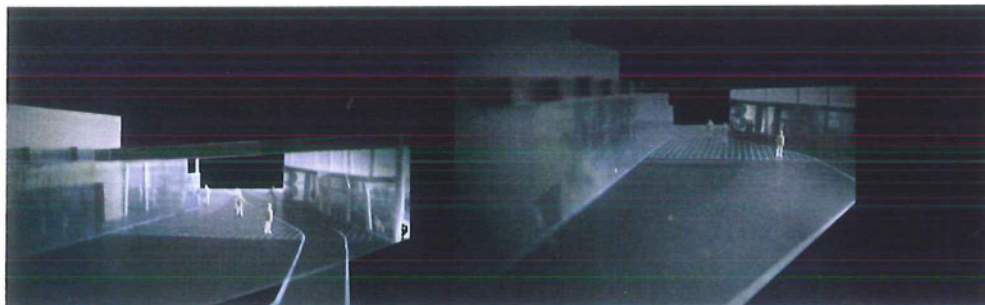
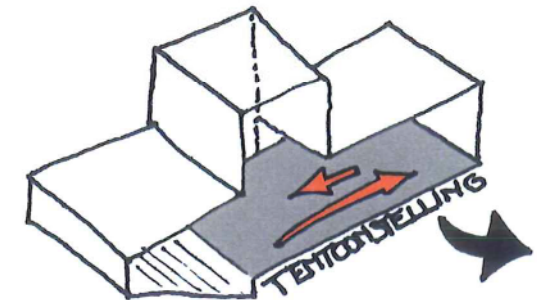
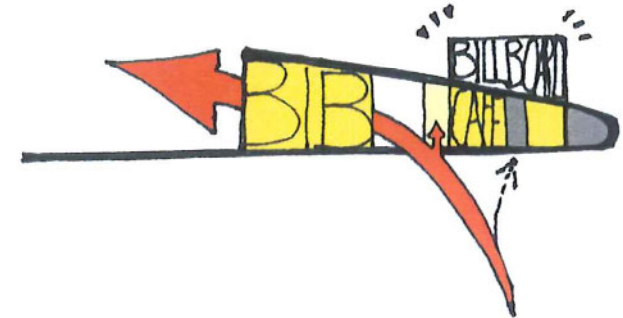
Het deels overdekte plein kan actief gebruikt worden voor evenementen, openluchtcinéma, optredens, feestelijkheden, ...

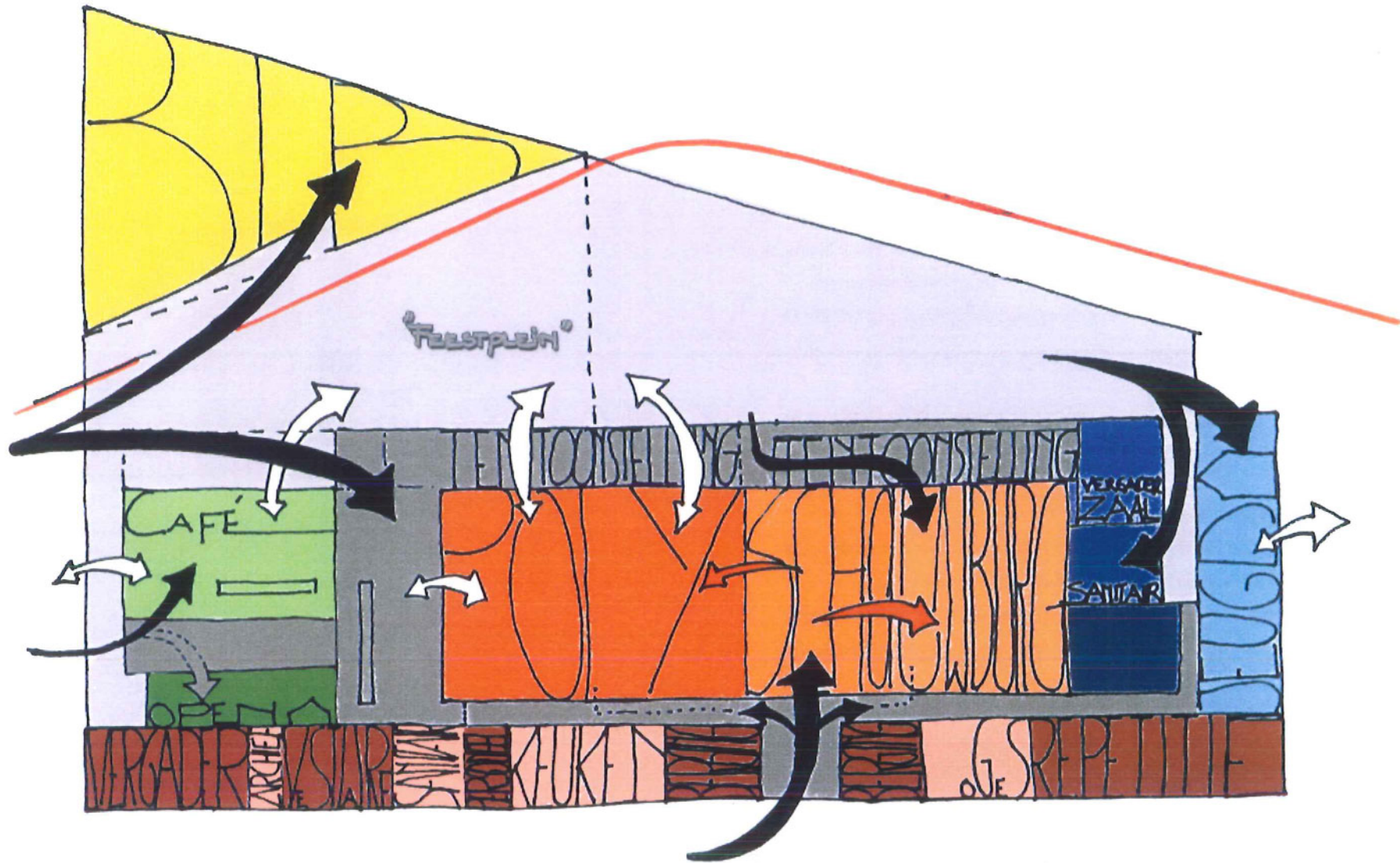
B. CULTUUR

- polyvalente ruimte (2) , podium (3) en schouwburgzaal (4)

De polyvalente ruimte en schouwburgzaal worden als één vrijstaande, solide, betonnen kern centraal in het plan ingepland. Door het podium tussen de schouwburgzaal en de polyvalente ruimte te plaatsen ontstaat de mogelijkheid van **dubbel gebruik**. Zo kan het podium behoren bij de polyvalente zaal door de opening naar de theaterzaal te sluiten en omgekeerd.

Het volume vormt één akoestische doos waardoor een uitstekende akoestiek bekomen kan worden. De solide, betonnen constructie zorgt voor een maximale geluidsdemping naar buiten uit, zodat het gebouw voldoet aan de strenge normeringen hieromtrent.





- foyer- en tentoonstellingsruimte (5)

De circulatieruimten rondom de kern van de polyvante ruimte en schouwburgzaal, langs de zijde van het feestplein vormen de tentoonstellings- en foyerruimte. Ze zijn het verlengde van het feestplein. **Ontmoeten en interactie** tussen de verschillende gebruikers en voorbijgangers staat hier centraal.

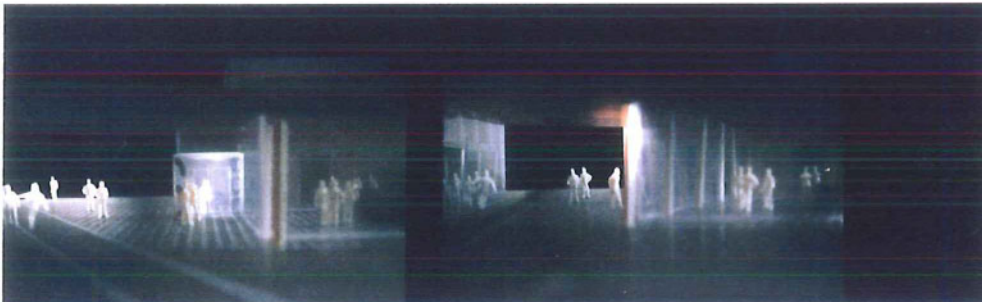
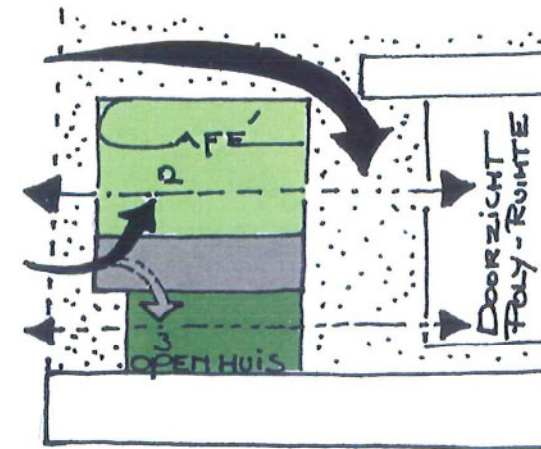
- cultuurcafé (6)

Op de hoek van de bestaande parking en het feestplein wordt een cultuurcafé voorzien. De locatie op de kop van het gebouw, gericht naar het dorpsplein verzekert een continu en dagelijks gebruik (kop koffie voor de passant, verzamelplaats fietsers, leescafé in relatie met bibliotheek, ...). Het cultuurcafé werd dan ook zo ontworpen opdat deze functie totaal **onafhankelijk** (sanitair, opwarmkeuken, bierkelder, ...) kan functioneren van het gemeenschapscentrum. Een concessie voor de uitbating ervan kan de totale uitbatingskost van het gemeenschapscentrum gevoelig drukken.

Door zijn aansluiting op de foyerruimte aan de inkom van het gemeenschapscentrum sluit het café naadloos aan bij de werking van het gemeenschapscentrum.

- kantoren cultuurdienst / jeugdendienst (7)

Ook deze functie werd langs de zijde van het bestaande dorpsplein voorzien. De ligging ervan maakt het mogelijk zowel de infobalie in de foyerruimte te bedienen wanneer het gemeenschapscentrum geopend is, als onafhankelijk te functioneren via een mogelijke eigen toegang op de kop van het gebouw. De openingsuren van de kantoren zorgen ervoor dat het gebouw naar het dorpscentrum toe steeds een levendige aanblik heeft.



- vergaderruimte (8)

Een grote vergaderruimte bevindt zich in het verlengde van de circulatieruimte langs het feestplein. De grootte ervan en de locatie maken een polyvalent gebruik mogelijk (vb.: vergaderen, bloemschikken, cursussen, ...).

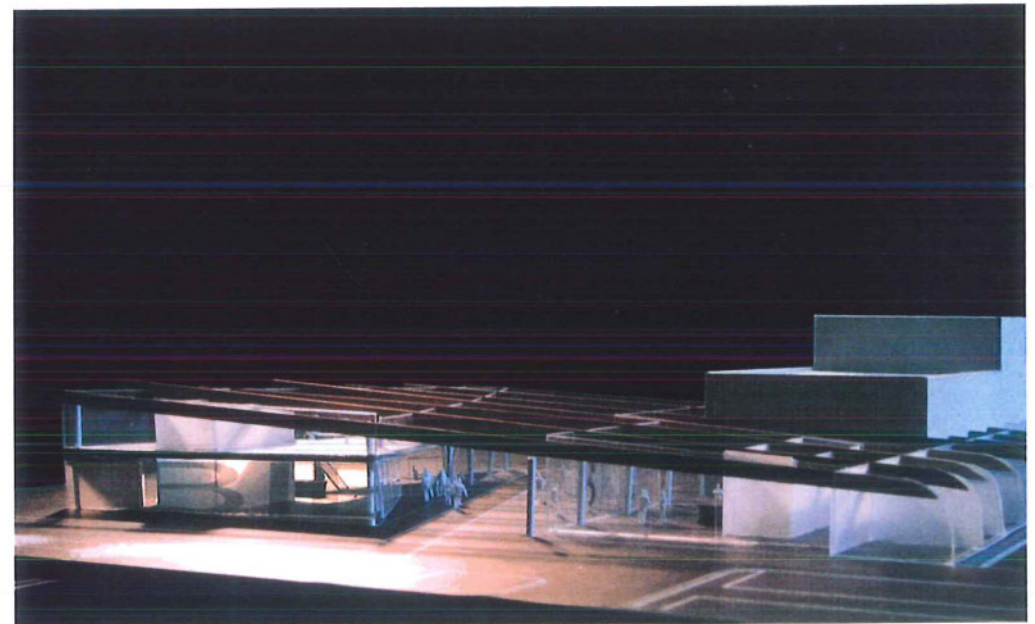
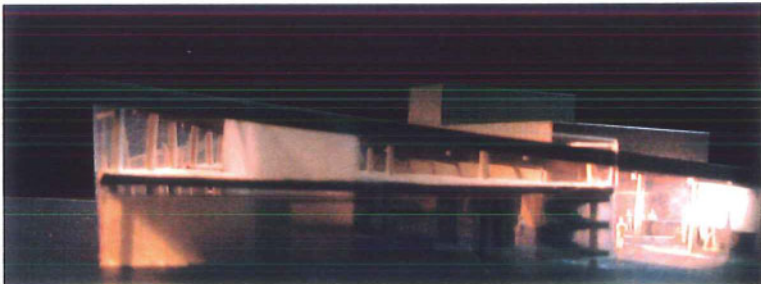
Een kleinere vergaderruimte is gelinkt aan de kantoren van de jeugd- en cultuurdienst.

- los- en laadkade (9), bergingen, artiestenloges, kleedruimten

De los- en laadkade, gescheiden van de publieke circulatie, zorgt voor een vlotte bereikbaarheid van het podium, bergingen, keuken en secundaire functies van het gebouw. Door zijn locatie kan het volk toestromen voor een evenement zonder de opbouw van het podium (toegang van de artiest, bedrijvigheid van een traiteur, ...) te merken.

- repetitieruimte (10)

Bevindt zich naast de artiestenloges en kleedruimten. Een éénduidige, secundaire circulatie maakt de verbinding met het podium, polyvalenteruimte en theaterzaal.



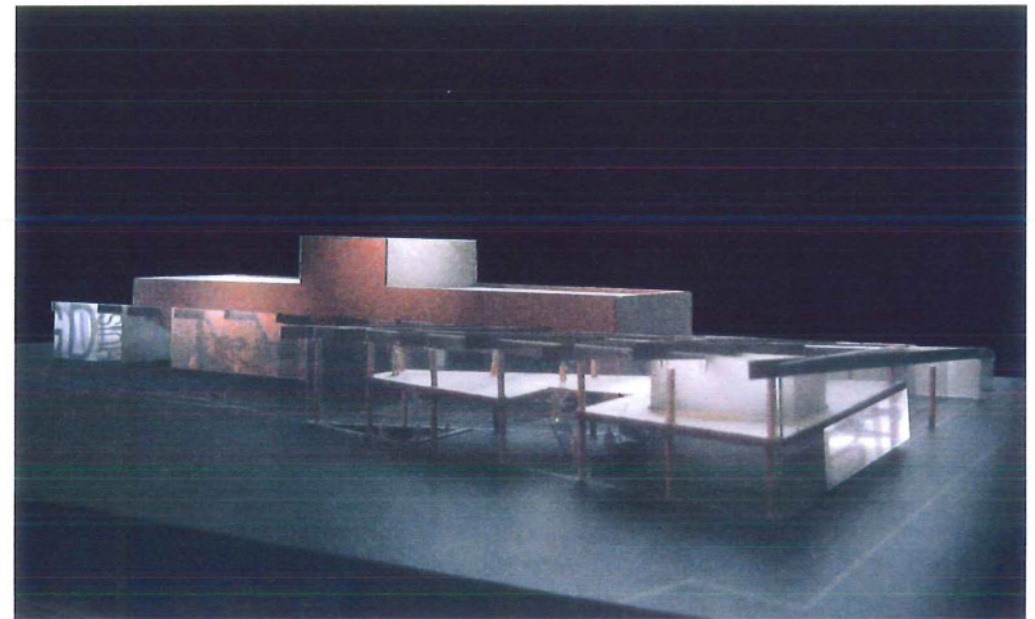
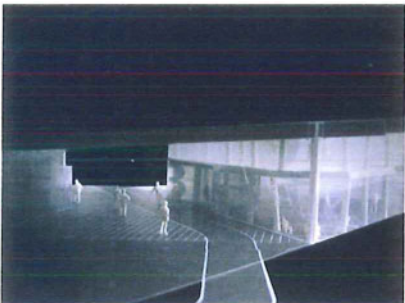
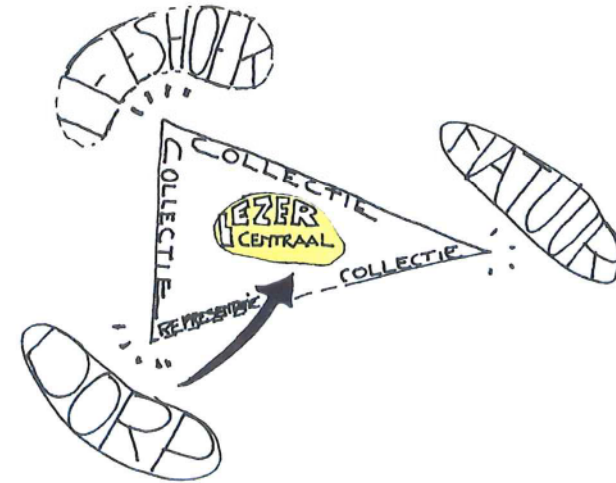
D. BIBLIOTHEEK

De bibliotheek als **actief informatiecentrum** is het uitgangspunt voor het ontwerp. Het bibliotheek volume werd los van de andere functies onder de grote luifel geplaatst. Het hoofdzakelijk glazen, driehoekige volume krijgt een signaalfunctie in het totaalplan. De driehoekige vorm ontstaat door de snijlijnen met bestaande perceelgrenzen enerzijds en het bestaande tracé van het fietspad anderzijds. De specifieke vorm biedt de gebruiker drie totaal verschillende uitzichten met bijhorende sferen (dorpscentrum, feestplein, binnengebied). Door zijn inplanting is het gebruik van de bibliotheek **onafhankelijk** van de openingsuren van het gemeenschapscentrum en omgekeerd.

De centraal georganiseerde circulatie zorgt ervoor dat het gebouw maximaal kan communiceren met zijn gebruikers en toevalige passanten, **niet de collectie maar de lezer staat centraal**. De drie zones, met elk hun eigen sfeer, die telkens per niveau (begane grond, eerste verdieping) ontstaan vormen het ideale vertrekpunt voor de verdere inrichting van een hedendaagse, gedifferentieerde bib.

De strategische hoekpunten lenen zich voor de signaalfuncties van de bib. bvb. amfi-vertelhoek, multi-media corner, verblijfsfuncties... De open, kolommen structuur maakt een wisselende indeling in de toekomst mogelijk.

De oriëntatie van het overdekte plein in combinatie met een uitstekende luifel aan de oostzijde van de bib. zorgen ervoor dat de collectie gevrijwaard wordt van rechtstreeks zonlicht. De hoofdzakelijk beglaasde gevels zorgen voor overvloedig daglicht intern zonder inval van rechtstreeks zon licht.



C. JEUGD

- jeugdhuis (11)

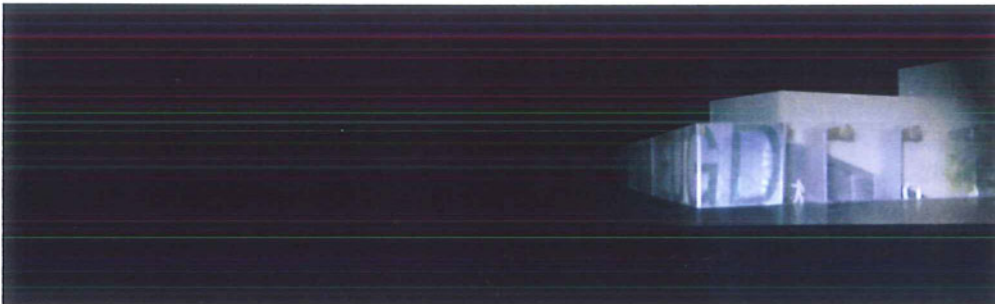
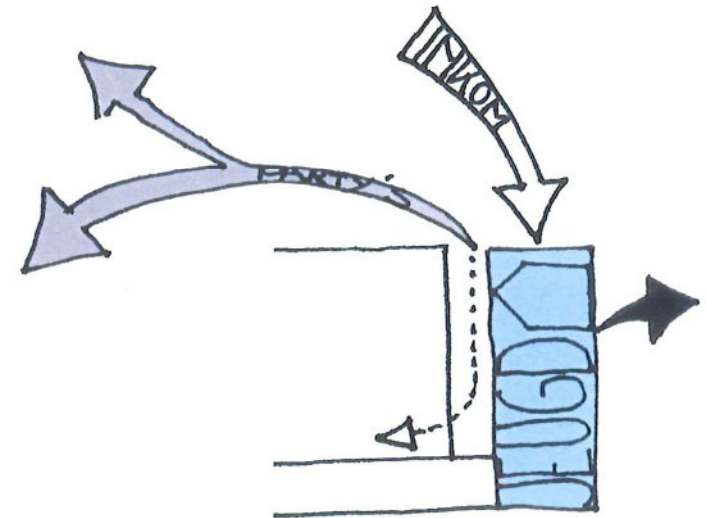
De inplanting van het jeugdhuis beoogt een **onafhankelijk gebruik**, los van het gemeenschapscentrum. Door het volume los te trekken van het hoofdvolume verkrijgt het jeugdhuis zijn **eigen identiteit**. De overdekte inkom bevindt zich aan de zijde van het feestplein. De langszijde van het jeugdhuis strekt zich uit aan de 'achterzijde' van de grote luifel, langsheen een eigen, ruime buitenruimte (lanterfanruimte), visueel gescheiden van het feestplein.

- polyvalente ruimte (12)

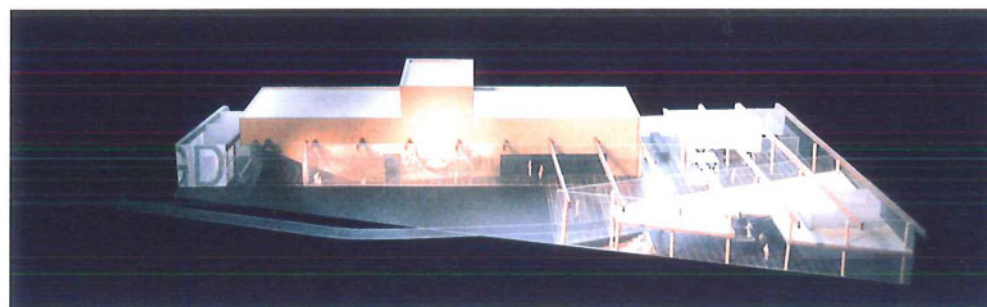
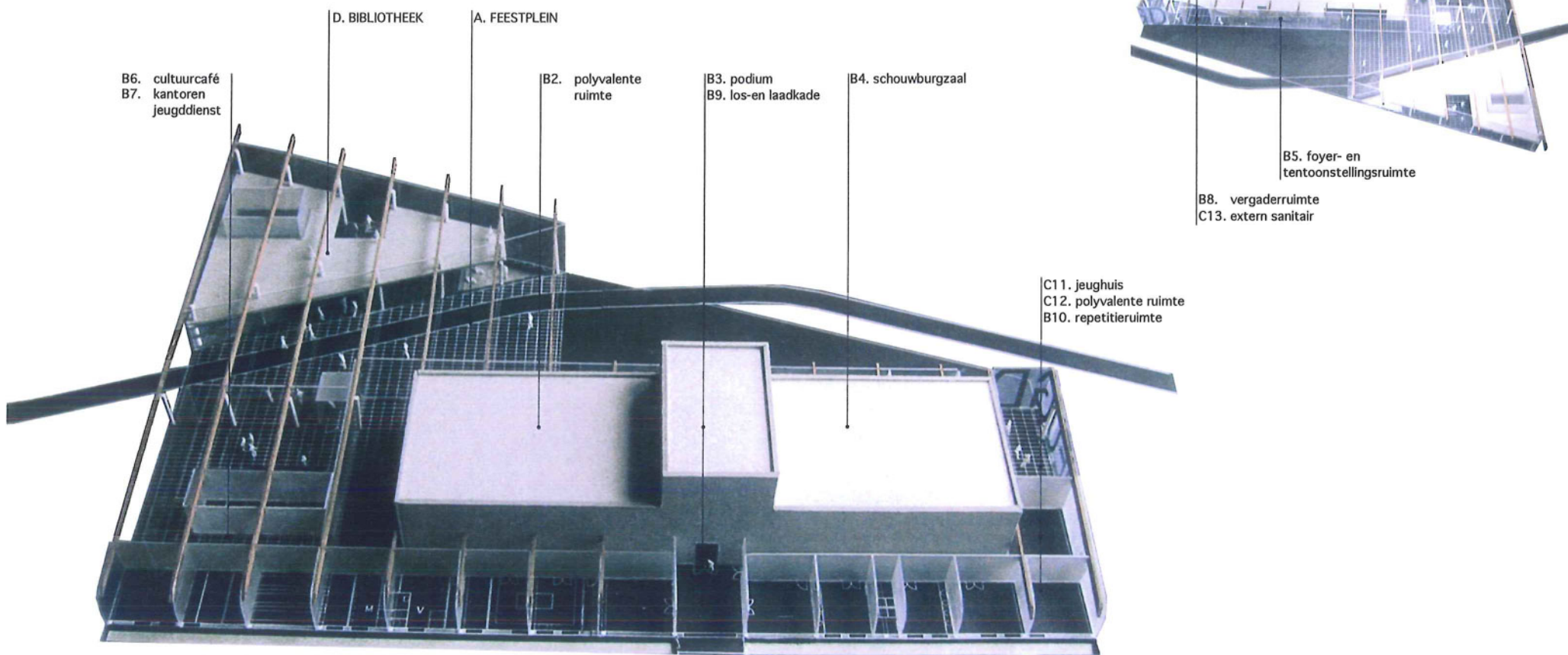
In het verlengde van het jeugdhuis bevindt zich een polyvalente ruimte die onderdak kan bieden aan de tienerclub, binnenactiviteiten, ... De eigen buitenruimte langsheen de 'achtergevel' biedt mogelijkheden voor sport en spel.

- extern sanitair (13)

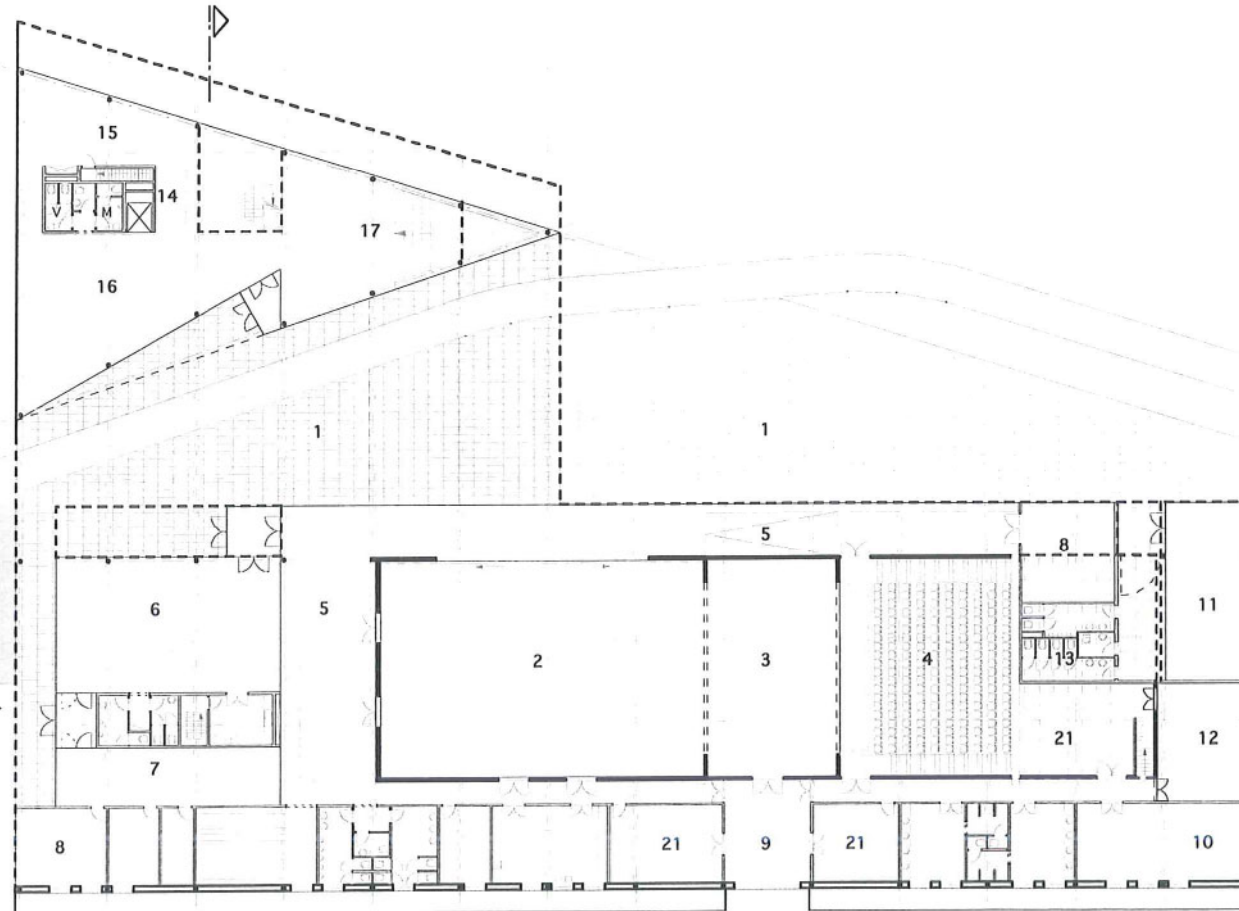
Een mogelijk extern, afsluitbaar sanitair maakt **dubbel gebruik** mogelijk bij evenementen op het feestplein.



4. PLANNEN & VISUALISATIE

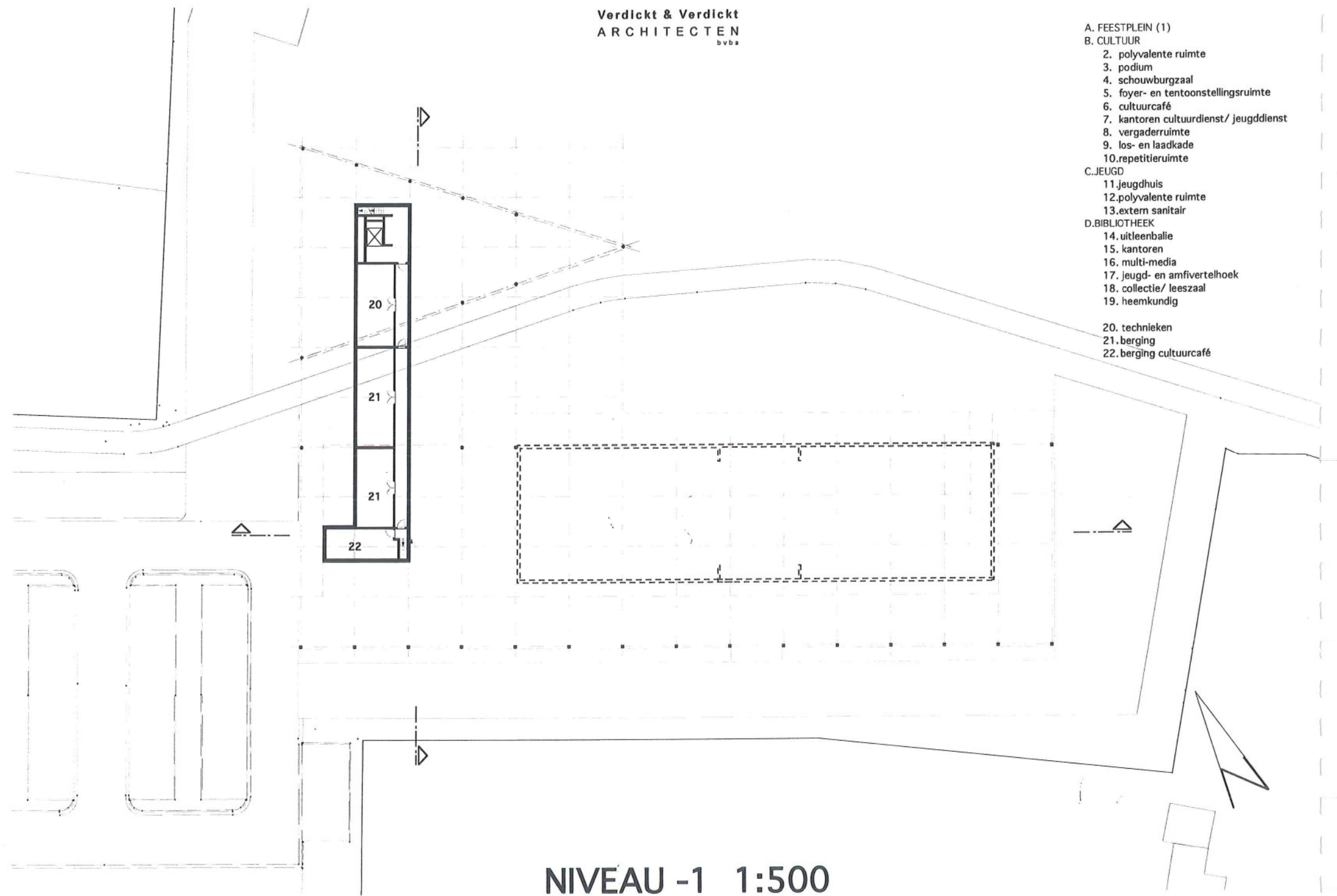


- A. FEESTPLEIN (1)
- B. CULTUUR
 - 2. polyvalente ruimte
 - 3. podium
 - 4. schouwburgzaal
 - 5. foyer- en tentoonstellingsruimte
 - 6. cultuurcafé
 - 7. kantoren cultuurdienst/ jeugd Dienst
 - 8. vergaderruimte
 - 9. los- en laadkade
 - 10. repetitieruimte
- C. JEUGD
 - 11. jeugdhuis
 - 12. polyvalente ruimte
 - 13. extern sanitair
- D. BIBLIOTHEEK
 - 14. uitleenbalie
 - 15. kantoren
 - 16. multi-media
 - 17. jeugd- en amfivertelhoek
 - 18. collectie/ leeszaal
 - 19. heemkundig
- 20. technieken
- 21. berging
- 22. berging cultuurcafé

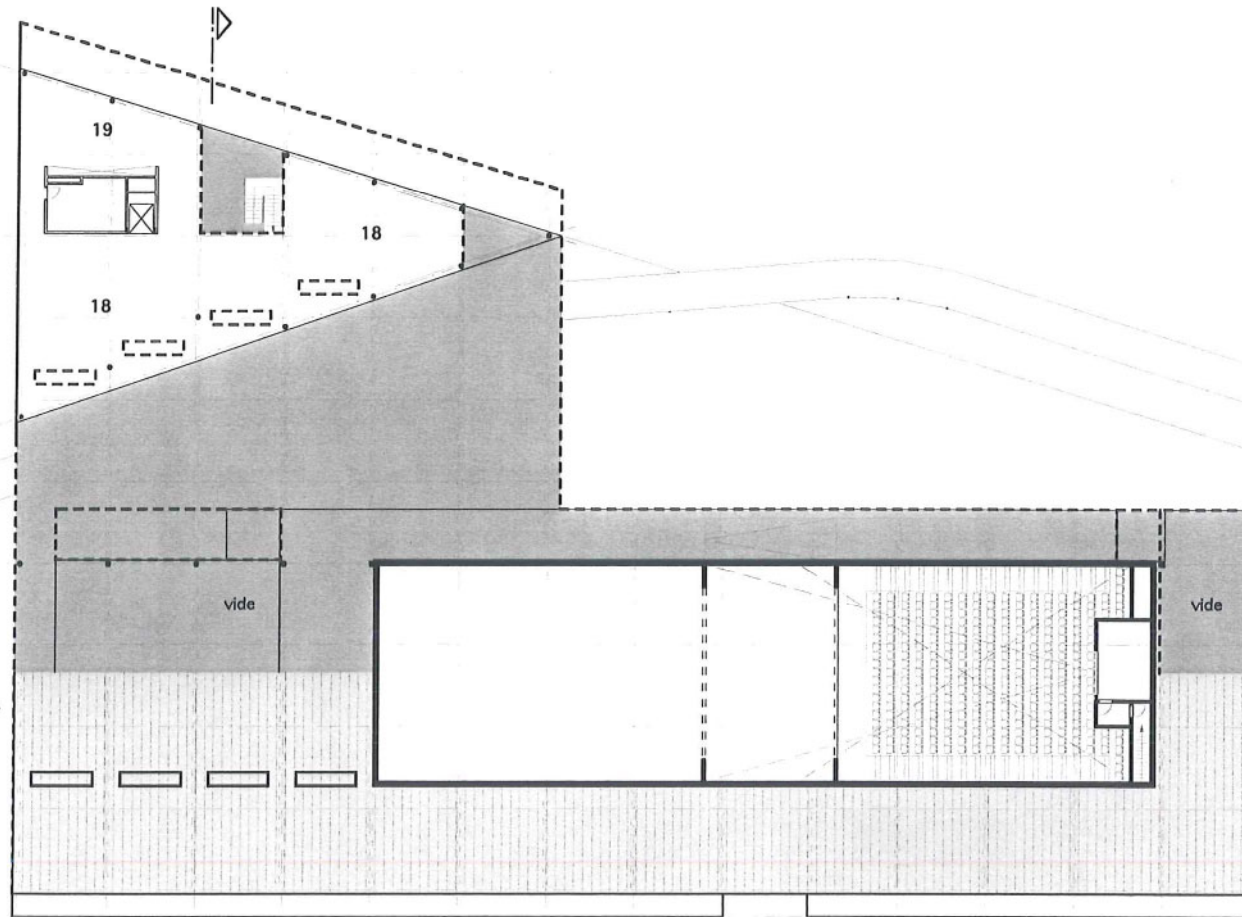


NIVEAU 0 1:500

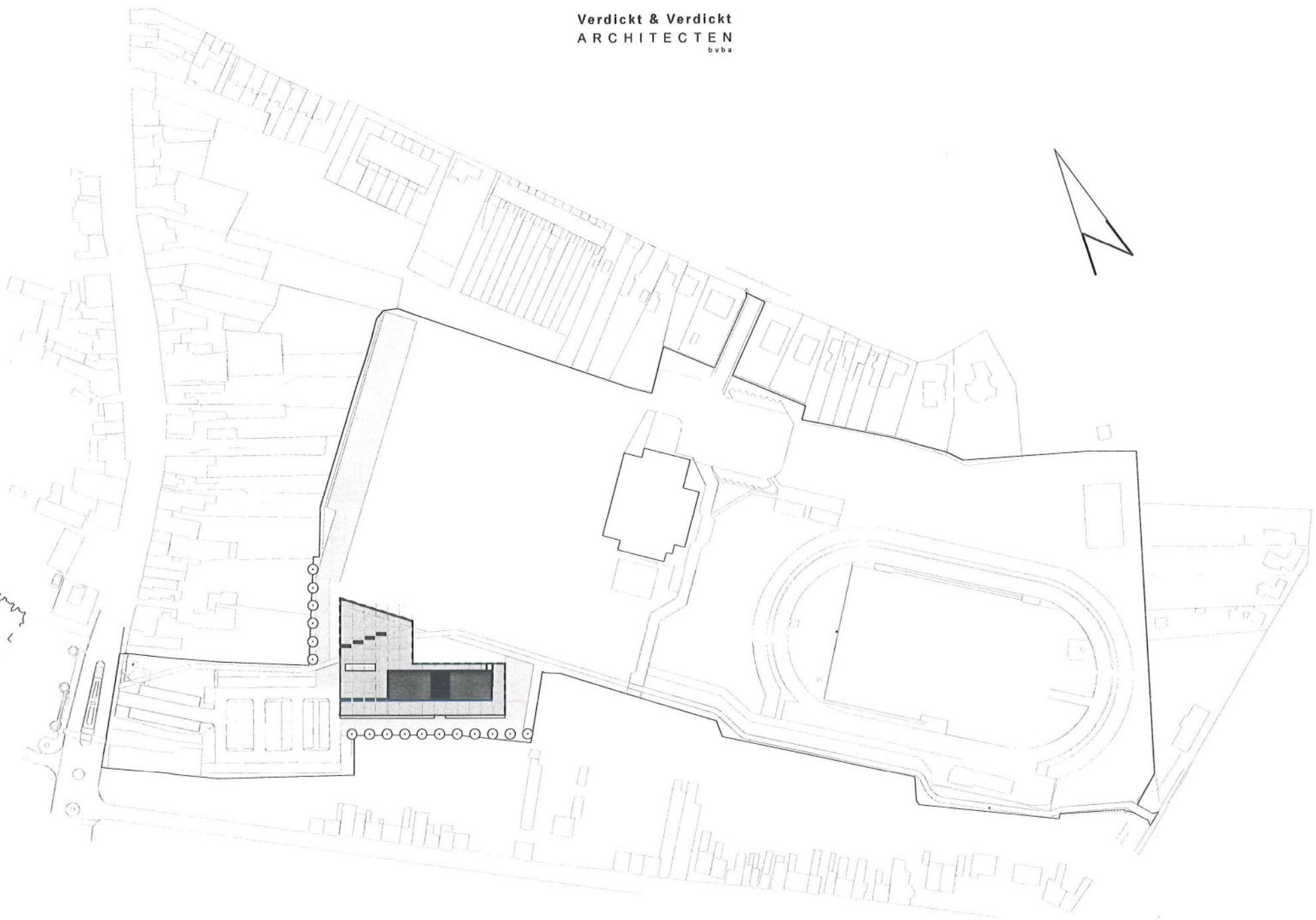
- A. FEESTPLEIN (1)
- B. CULTUUR
 - 2. polyvalente ruimte
 - 3. podium
 - 4. schouwburgzaal
 - 5. foyer- en tentoonstellingsruimte
 - 6. cultuurcafé
 - 7. kantoren cultuurdienst/ jeugddienst
 - 8. vergaderruimte
 - 9. los- en laadkade
 - 10. repetitieruimte
- C. JEUGD
 - 11. jeugdhuis
 - 12. polyvalente ruimte
 - 13. extern sanitair
- D. BIBLIOTHEEK
 - 14. uitleenbalie
 - 15. kantoren
 - 16. multi-media
 - 17. jeugd- en amfivertelhoek
 - 18. collectie/ leeszaal
 - 19. heemkundig
- 20. technieken
- 21. berging
- 22. berging cultuurcafé



NIVEAU -1 1:500



NIVEAU +1 1:500



INPLANTINGSPLAN 1:2500

