

Tom Van Piegghem/
Ghislain Lams

OO1002E

volledige studie voor het bouwen van klassen voor het KA/MS te Veurne

22 03 2007



LEZING BESTAANDE TOESTAND

| historisch stadskern van Veurne – verzameling van bouwblokken

Het projectgebied bevindt zich in de historische stadskern van Veurne. Een stedelijk weefsel dat gekenmerkt wordt door een verzameling van bouwblokken die ontstaan zijn door straten die verlopen van de omliggende ringweg (oude omwallingen) naar het centrum van de stad. Centraal in het weefsel bevindt zich het grootste bouwblok, cirkelvormige met een ontbrekend stuk ten zuidoosten dat dienst doet als markt. Het tweede grootste bouwblok binnen die ringweg bevindt zich aan de andere zijde van de Noordstraat en wordt verder ten oosten begrensd door de Vestingsstraat, ten zuiden door de Ooststraat en ten noorden door de Smissestraat. Beide 'superbouwblokken' hebben een specifiek gebruik van het binnengebied. Het cirkelvormig blok is het meest publieke en heeft een rand met bebouwing rondom het St-Walburgspark. Dit park vormt de tuin van de kerk en de achterkanten van de randbebouwing worden en gevel voor dit park en krijgen een publiek karakter. Het andere bouwblok heeft een grilligere vorm en wordt voor 30 procent ingenomen door een scholencomplex. Deze holte in het bouwblok is sterk verkaveld door deze schoolgebouwen waardoor het niet meer ervaren wordt als een plek in het hart van het bouwblok. Door de grote diepte van het bouwblok ontstaan er informele insteken. Deze lopen dood in de massa van het bouwblok of vernauwen tot steegjes die uiteindelijk via onderdoorgangen door de rand van het bouwblok geraken. Dit bouwblok heeft een duidelijke harde continue rand met een publiek karakter, terwijl de schaal en de korrel verkleint naar de kern van het bouwblok.



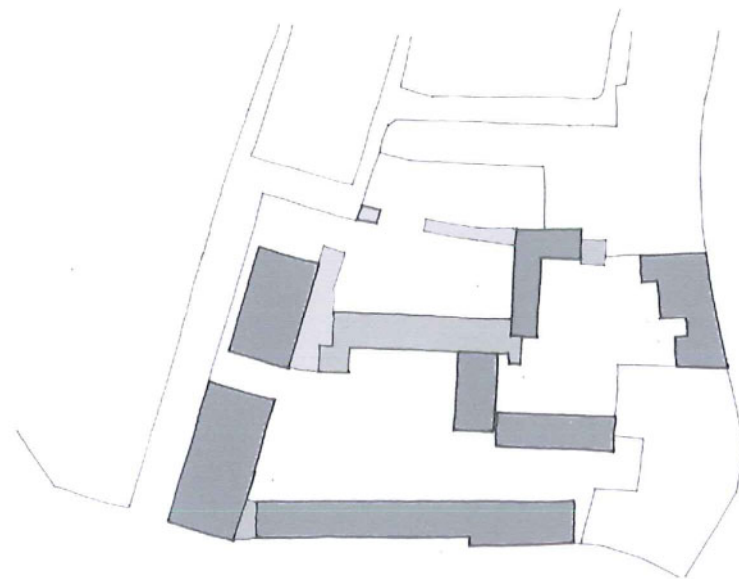


De oorspronkelijke school presenteerde zich aan de Smissestraat, in de harde rand van het bouwblok. Na herhaaldelijke uitbreidingen is de toegang verschoven naar de Handboogstraat, in het begin van een van de informele insteken van het bouwblok. Als het ware aan de achterdeur van de school. De basisschool moet het stellen met een toegang door een poort in de Handboogstraat. Een representatieve inkom voor deze afdeling ontbreekt volledig.

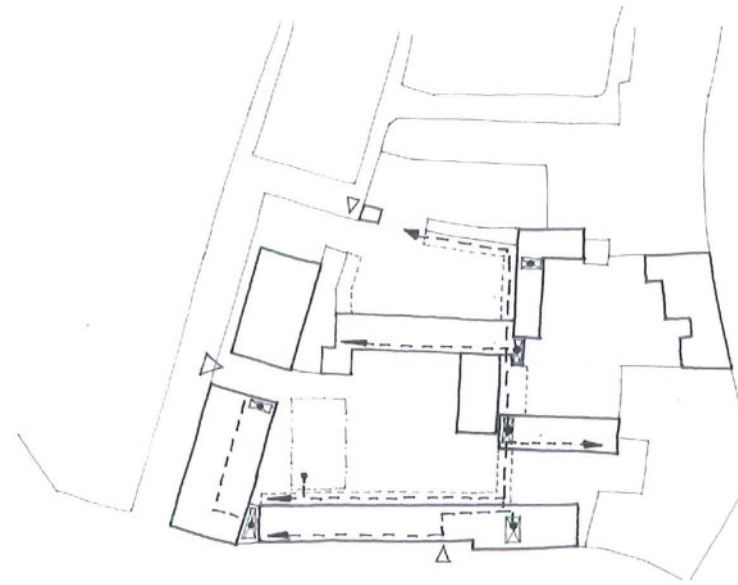
De aanwezigheid van zowel een representatieve toegang als een ontsluiting via een achterdeur zou een pluspunt zijn voor beide afdelingen, waardoor de eigenheid van beide afdelingen wordt versterkt.

Op enkele plaatsen sluit de site van de school aan op de tuin van aanpalende woningen. Aan de Noordstraat zijn dit ruimere eenheden, maar aan de bebouwing in de informele stegen is de aansluiting met de school vrij direct en zijn de wooneenheden vrij compact. Momenteel bevindt zich aan die zijde juist de zachte buitenruimte van de basisschool, waardoor de school een evenwicht gevonden heeft met de kleinschalige bebouwing.

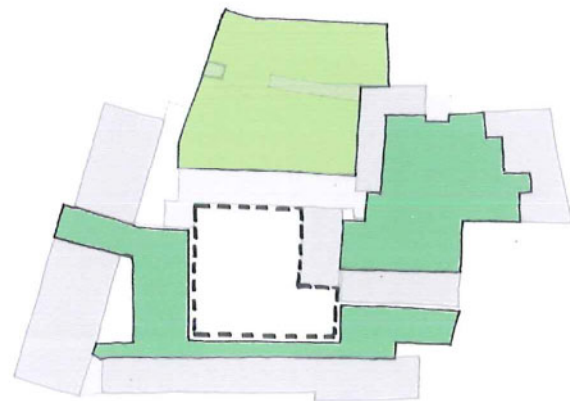
| scholengebouw > < scholencampus



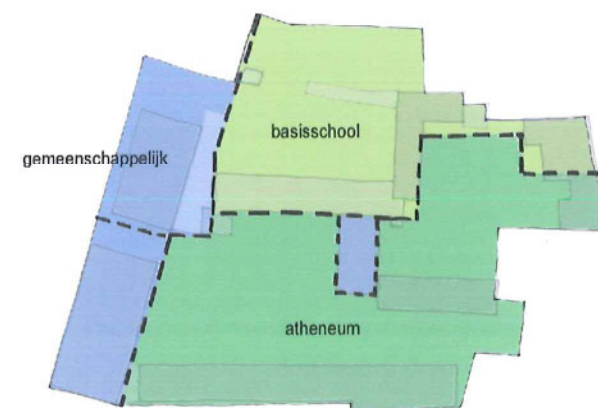
bestaande bebouwing



huidige circulatie



huidige buitenkamers



huidige opdeling basisschool / atheneum

De school bestaat vandaag uit verschillende gebouwen. Het meest representatieve is de klassenvleugel met twee bouwlagen in de Smissestraat. Inpandig vinden we twee parallelle klassenblokken, één met 2 bouwlagen en één met 1 bouwlaag, waartussen zich haaks een turnzaal bevindt. Het laatste parallelle blok vormt de laatste bebouwing van schoolgebouwen en dit op een substantiële afstand van de tuinmuren van de aanpalende bebouwing. Aan de Noordstraat vinden we een historisch ensemble van 3 rijwoningen en een achterliggend L-vormig gebouw. Aan de Handboogstraat werd de meest recente uitbreiding geplaatst met de gemeenschappelijke refter en sporthal.

De aanwezige campus typologie werd op alle mogelijke manieren gecounterd door het aanbrengen van luifels om het geheel te kunnen laten functioneren als één scholengebouw. Het verbinden van de diverse gebouwen ontnemt echter de spanning die ontstaat door de ruimtelijke dialoog tussen de gebouwen. Dit is nog wel voelbaar in de diversiteit van de buitenruimten. Ze vormen plekken in de massa van de school.

Er is momenteel substantiële buitenzone die opgeconsumeerd wordt om de hoogste noden te beantwoorden. De plaatsing van een fietsenberging en tijdelijke paviljoenen in deze zone, maken ze quasi onzichtbaar, het is een plek die ruimtelijk op dit moment niet bestaat.

Door het ontbreken van enige ruimtelijke hiërarchie laat het geheel zich moeilijk lezen. Het heel ongestructureerde organigram en de spreiding van lokalen - gedirigeerd door noodoplossingen - maakt het voor een gebruiker heel onpraktisch en voor een bezoeker onleesbaar.

| organigram



Binnen de verschillende gebouwen worden de lokalen eenzijdig gerangschikt langs een lange gang. Met uitzondering van het onthaal wordt er geen onderscheid gemaakt tussen bordklassen en lokalen met een administratieve functie of directielokalen.

Buiten worden deze gangen verdergezet door luifels langs gevels of tussen de diverse gebouwen.

Het onthaal is volledig gericht naar de ingang aan de Smissestraat. De studenteninkom aan de Handboogstraat is helemaal niet als inkom vorm gegeven.

Als gevolg van het opvullen van de binnenplaats met tijdelijke paviljoenen en fietsenberging is de speelplaats verdrongen naar een buitenkamer die minder vlot aansluit op de overige structuur van de school. Het sanitair blok, gericht naar de speelplaats, ligt afgelegen ten opzichte van de klaslokalen.

De grotere functie zoals refter en sportzaal zijn de meest recente aanvullingen en bevinden zich dan ook aan de rand van de school, wat het verhuren na de schooluren vergemakkelijkt.

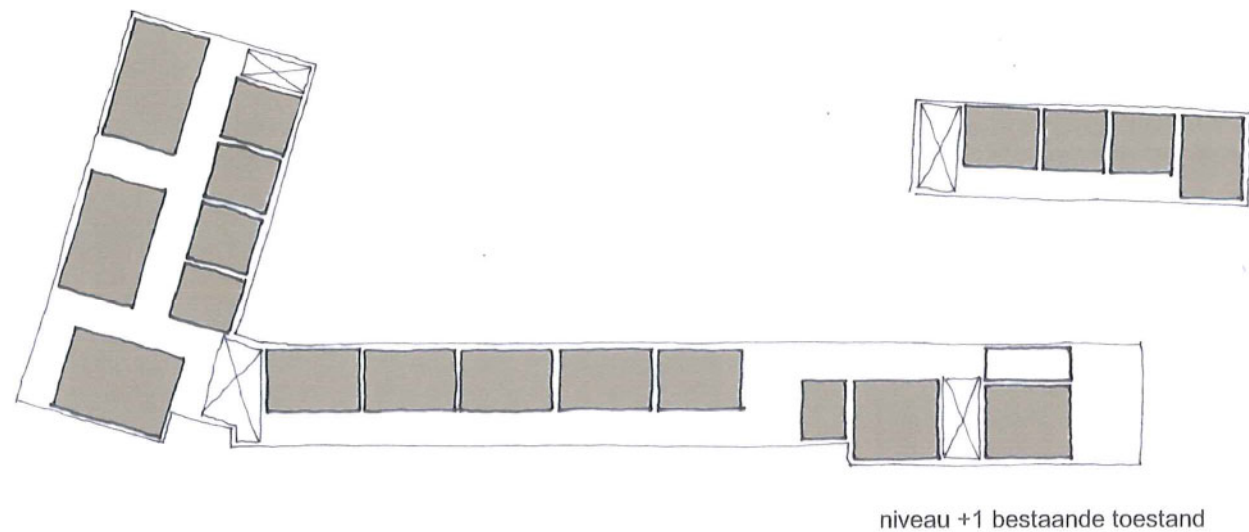
| luifel voor hoofdgebouw - ingreep in organigram



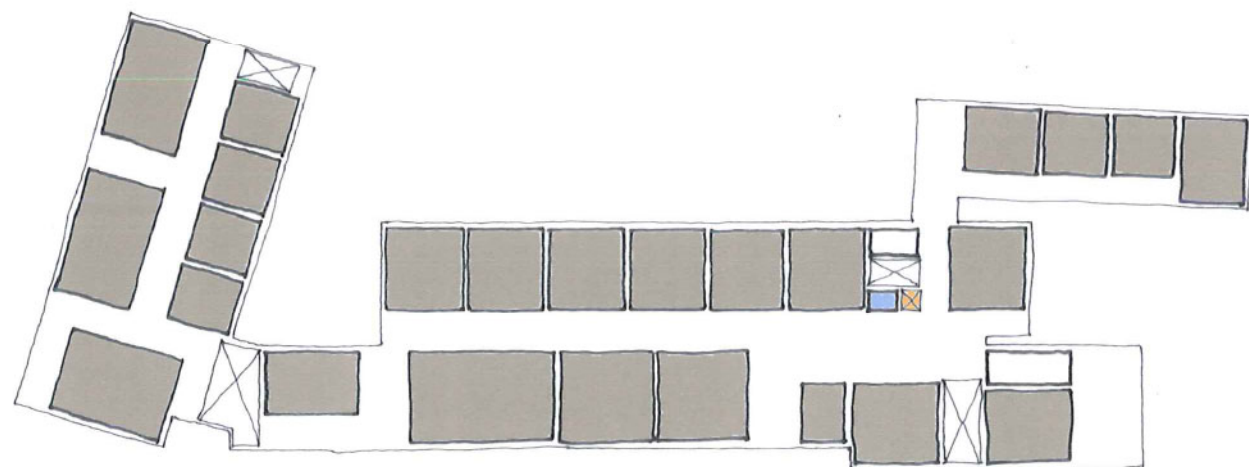
De zoektocht naar de ruimte voor nieuwe bordklassen wordt gekoppeld aan de missie om de school organisatorisch te optimaliseren. De nieuwe aanvulling is de aanzet om de opdeling tussen basisschool en atheneum uit te zuiveren. Er wordt vooropgesteld om beide afdelingen een representatieve inkom te bezorgen die deel uit maakt van het publieke circuit. Daarnaast is het een extra kwaliteit om voor elk deel een 'achertoegang' te voorzien. De reeds aanwezige opdeling, ± evenwijdig aan de Smissestraat, wordt versterkt en uitgezuiverd. Het nieuwe volume met de gevraagde nieuwe oppervlaktes wordt bewust in de nabijheid van de reeds aanwezige lokalen gepositioneerd. De ruimte die vrijkomt, door het verplaatsen van de fietsenberging naar de kelder van de bestaande bebouwing en de afbraak van de tijdelijke paviljoenen, wordt mee ingezet om de bestaande- en nieuwe volumes en buitenruimten te organiseren. Het nieuwe volume schuift zicht in de lengte tegen het bestaande hoofdschoolgebouw aan. Het tilt zicht op en vormt een luifel op niveau 0.00.

Het lerarenlokaal wordt vrijgemaakt, hier worden sanitair en lockers ingericht. Deze precieze inplanting en enkele gerichte ingrepen op het gelijkvloers versterken de onderlinge coherentie tussen de verschillende delen van de nieuwe grote openruimte : inkomruimte, grote speelplaats, besloten deel van de speelplaats, deel met sportveld,.. telkens met een vlotte verbinding naar de aangrenzende ruimten (turnzaal, sanitair, studiezaal).

Het nieuwe onthaal vormt het meest aanwezige deel van de cluster die gevormd wordt door de lerarenkamer, het directielokaal, het economaat en het secretariaat. Deze cluster positioneert zich centraal in de school en bevindt zich deels onder de nieuwe luifel. De bestaande ingang langs de Smissestraat wordt ruimtelijk versterkt door een dubbelhoge ruimte die volledig door het bestaande gebouw dringt en eindigt aan het onthaal. Door deze plaatsing op de speelplaats, onder de luifel, werkt het onthaal niet alleen voor de hoofdingang maar tevens voor de zijingang aan de Handboogstraat.



niveau +1 bestaande toestand



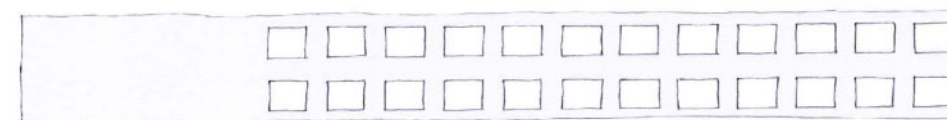
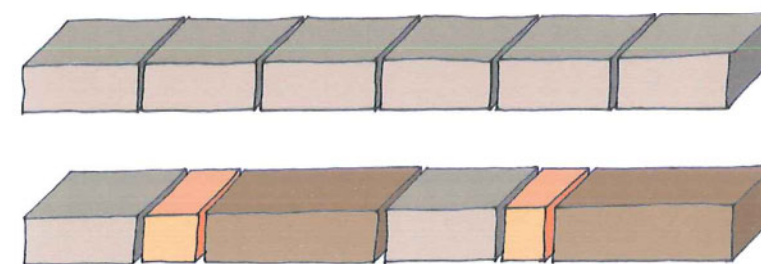
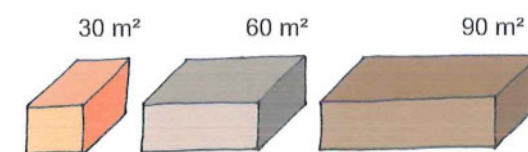
niveau +1 voorstel

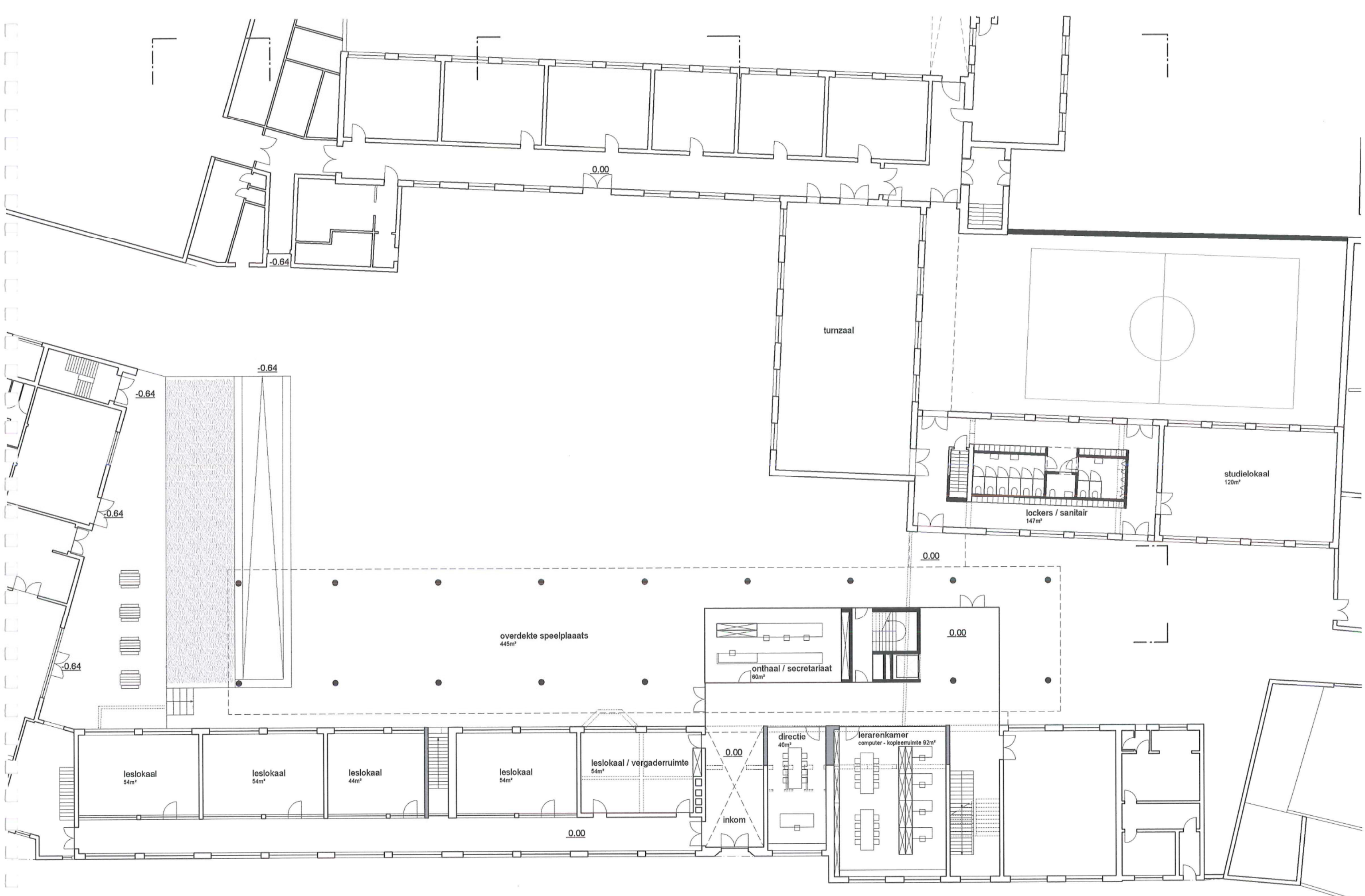
| flexibele uitbreiding van klassenbestand

De specifieke inplanting van het nieuwe klassenvolume zorgt niet alleen voor de gevraagde bordklassen, maar verbindt tevens het 'studiezaal-gebouw' met het hoofdgebouw in de Smissestraat. Door het nieuwe volume tegen de gevel van dit hoofdgebouw aan te schuiven, kan de nieuwe gang ook functioneren voor de lokalen in het bestaande gebouw. De voormalige gang wordt geïntegreerd in de bestaande klassen waardoor deze lokalen ruimer worden.

Het nieuwe deel van de school krijgt zijn eigen trappenkoker en lift. Hierdoor worden alle niveaus bereikbaar voor rolstoelgebruikers. Deze kern wordt aangevuld met een noodtoilet op niveau +1 en +2.

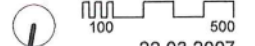
De school wordt compacter en er is veel minder loopafstand tussen de klaslokalen. Structureel wordt het nieuwbouwgedeelte zo opgebouwd dat de dwarswanden (de wanden tussen de lokalen) niet dragend zijn. Het ritme van de openingen in de langse gevel werd zo bepaald dat de strook opdeelbaar is per module van 30m². Dit laat toe om de strook afhankelijk van de noden in te vullen met lokalen van 30m², 60m² of 90m².



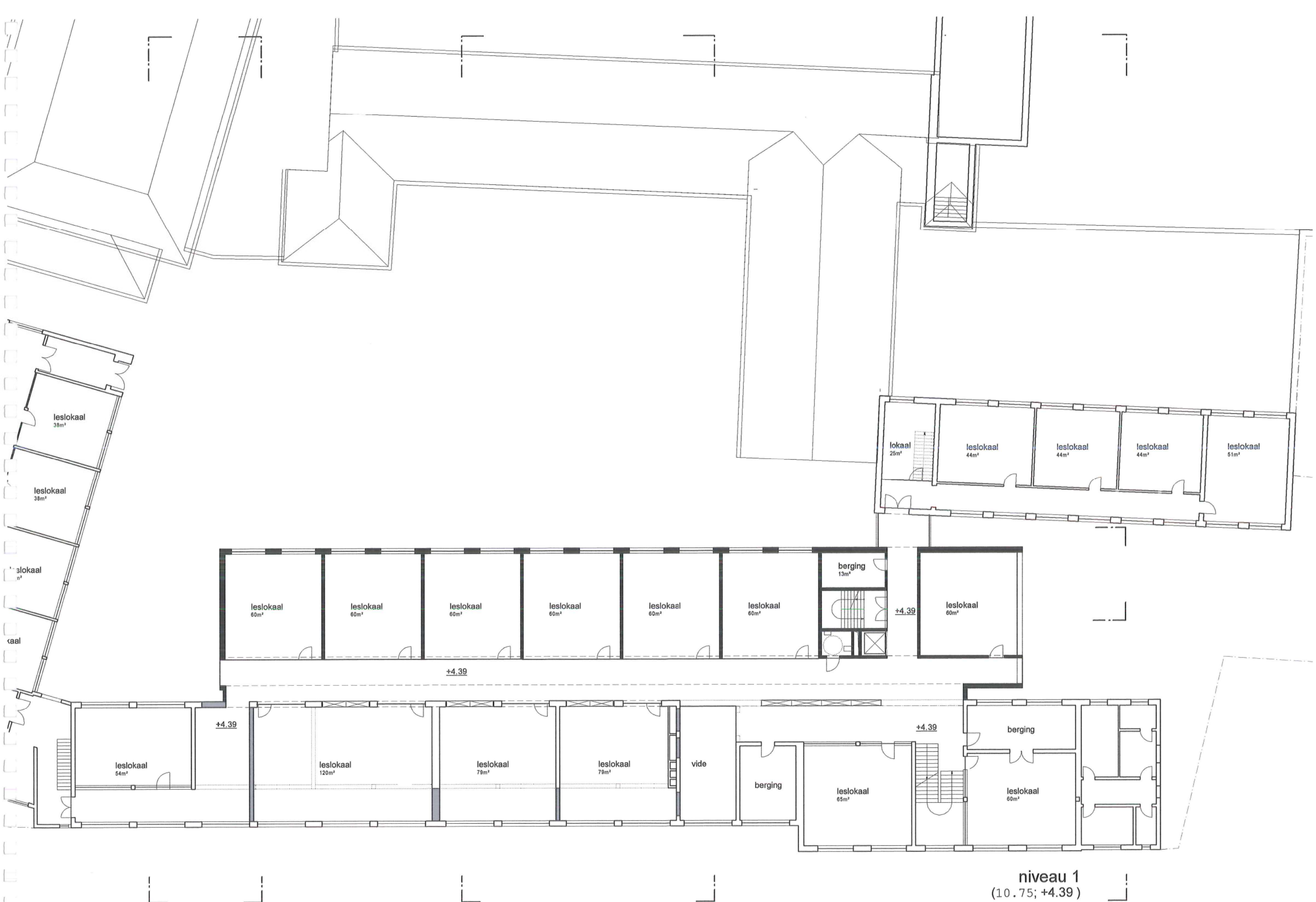


niveau 0

(6.38; +0.00)



22.03.2007

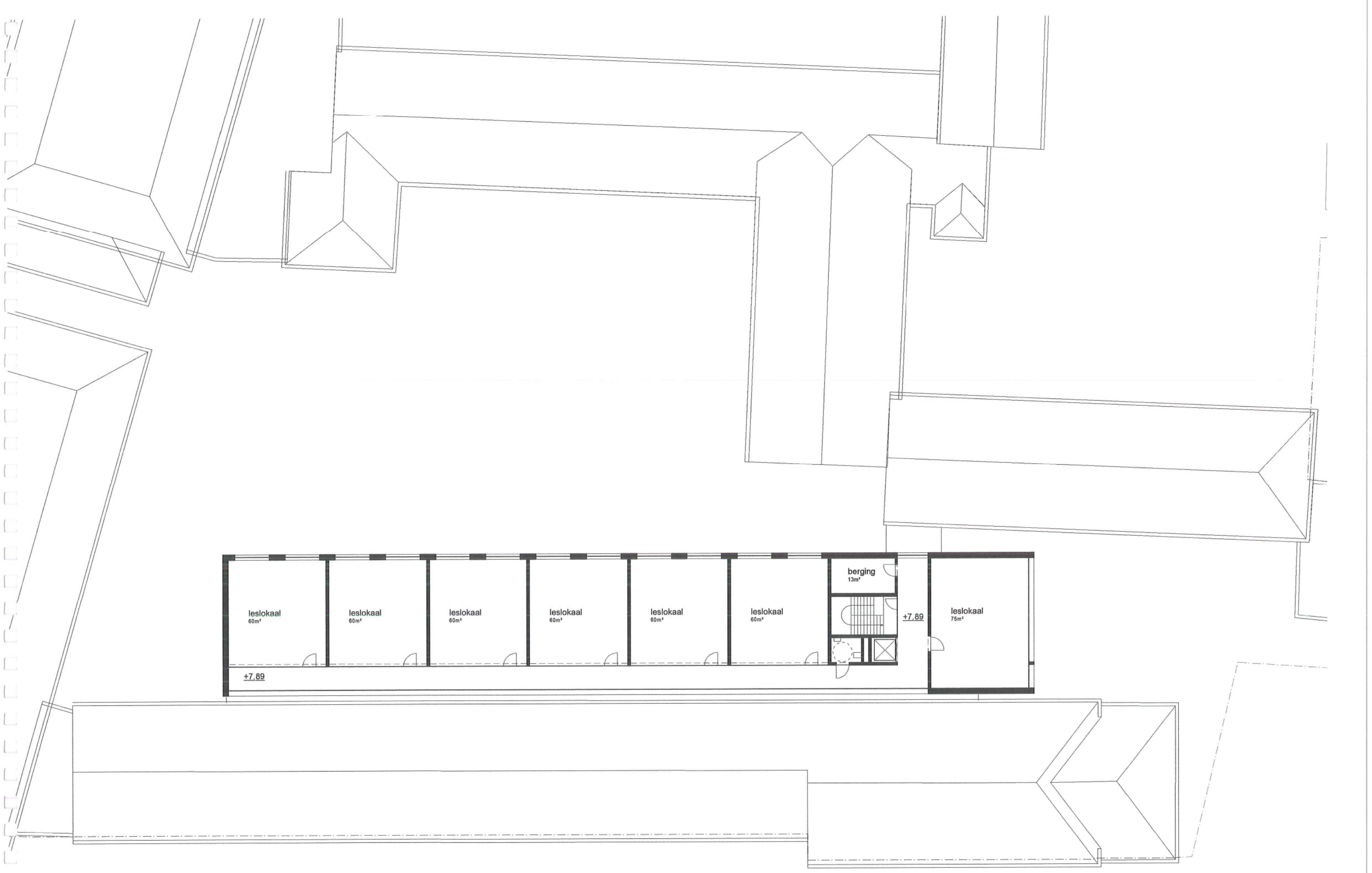


niveau 1
 (10.75; +4.39)

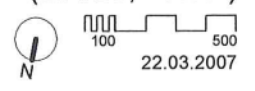
N

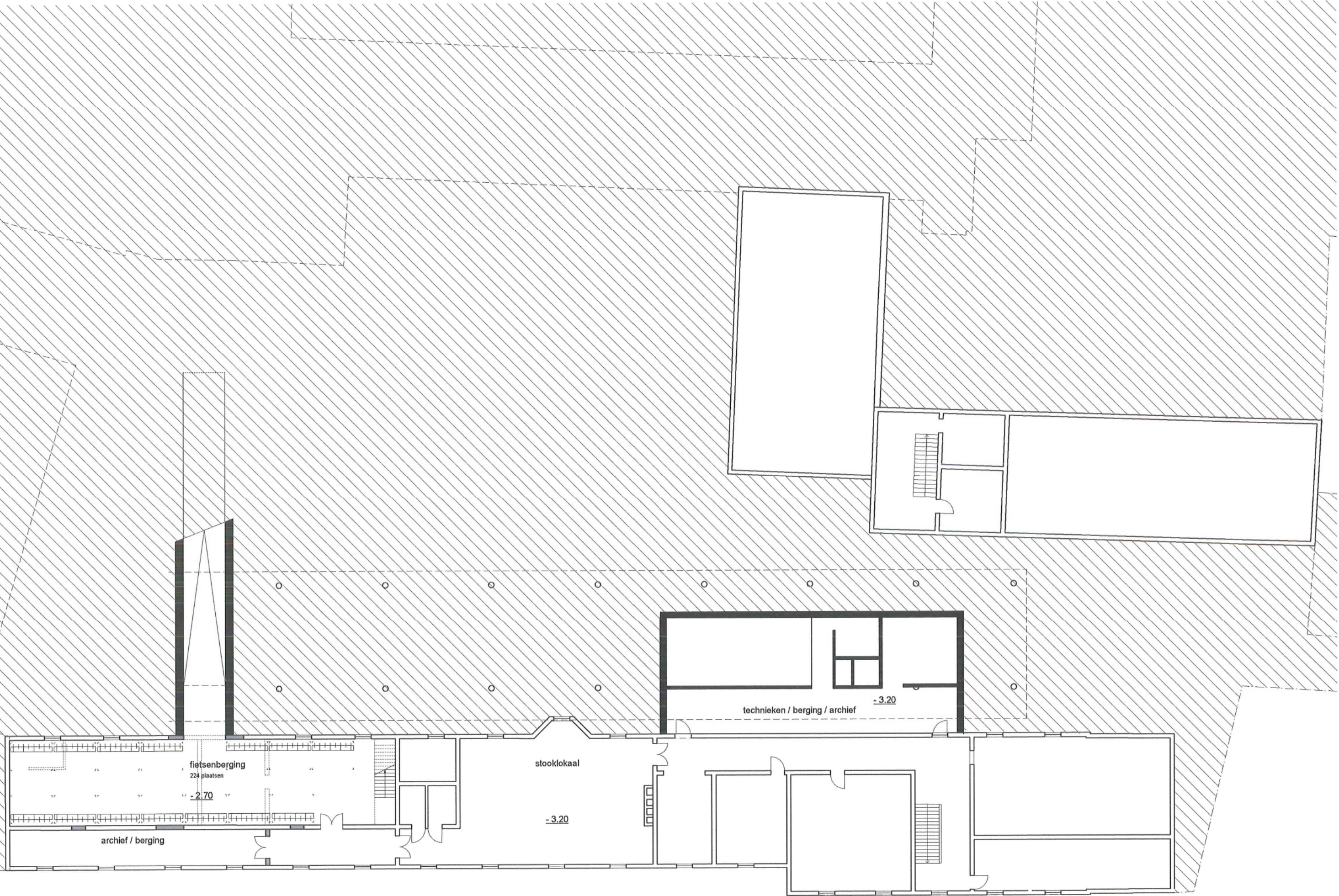
100 500

22.03.2007

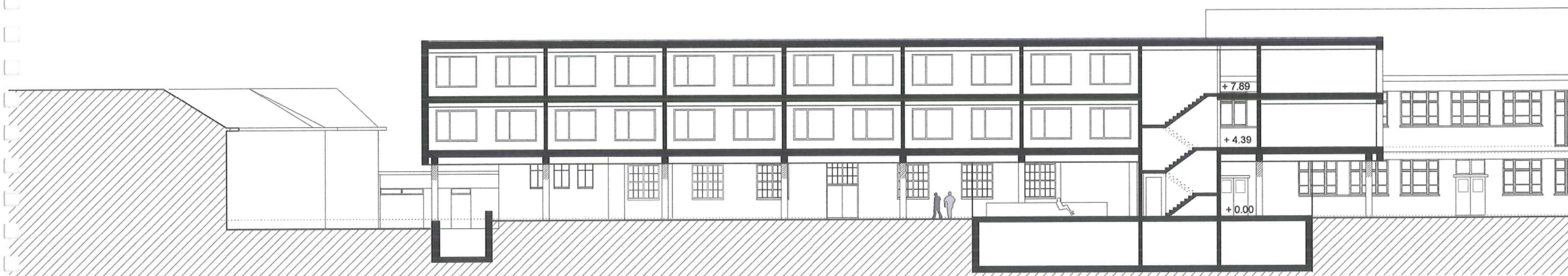
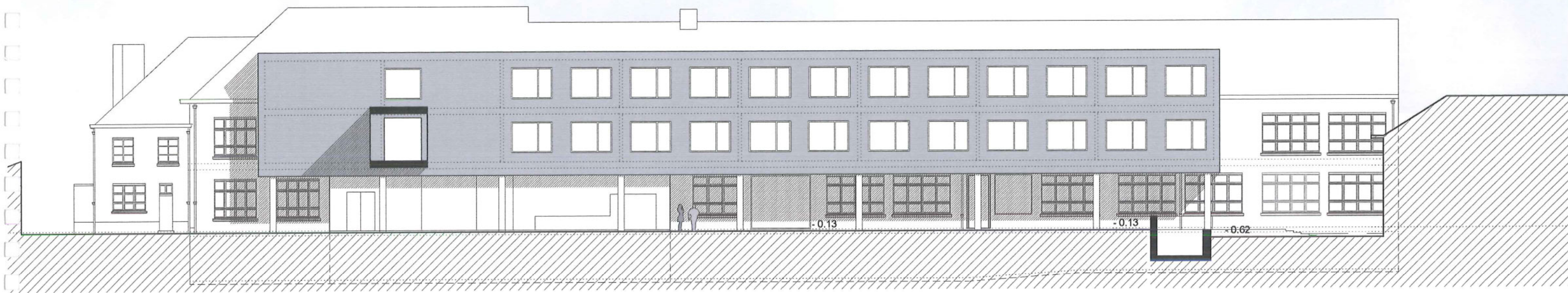


niveau 2
(15.25; +7.89)



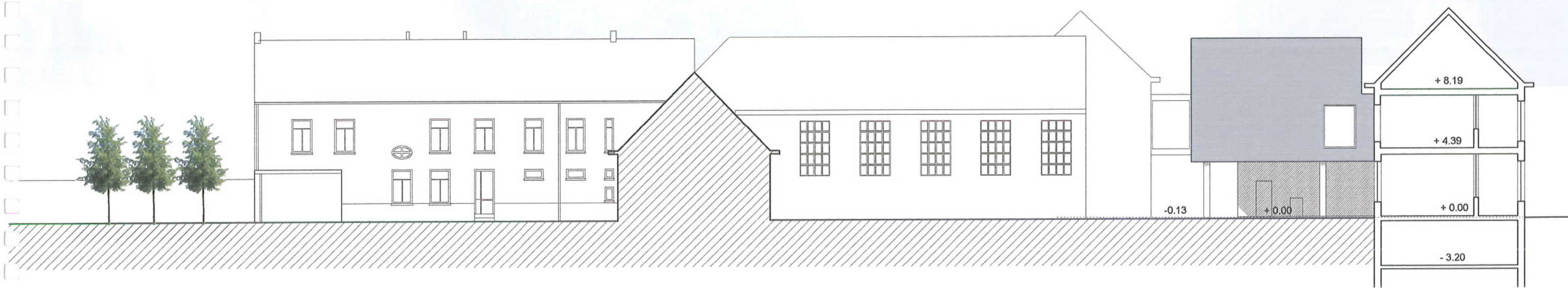


niveau -1
(3.18; -3.20)
100 500
N
22.03.2007

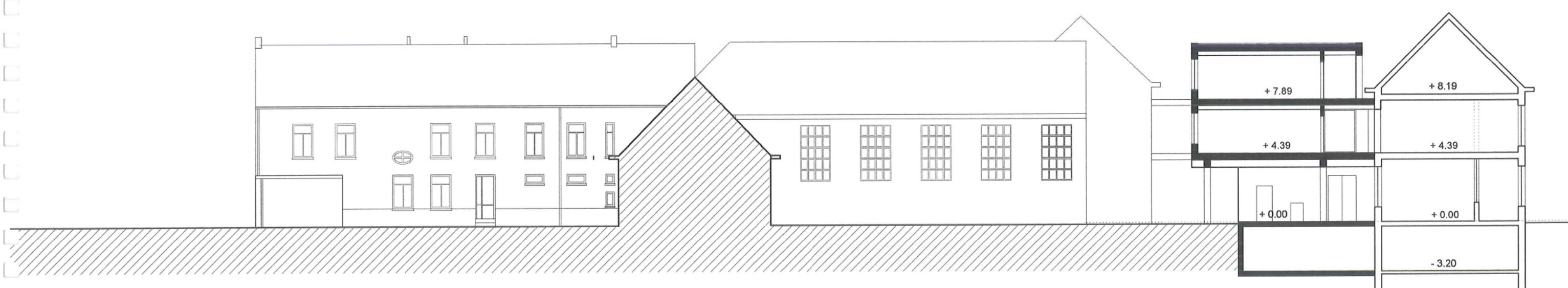


langsvevel
langssnede

100 500
22.03.2007

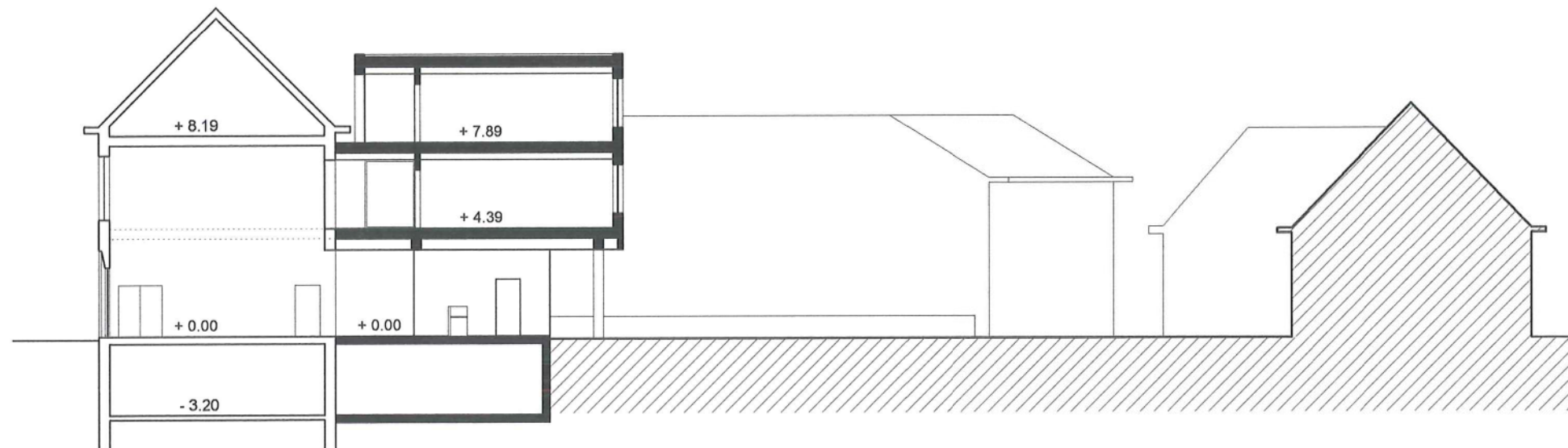
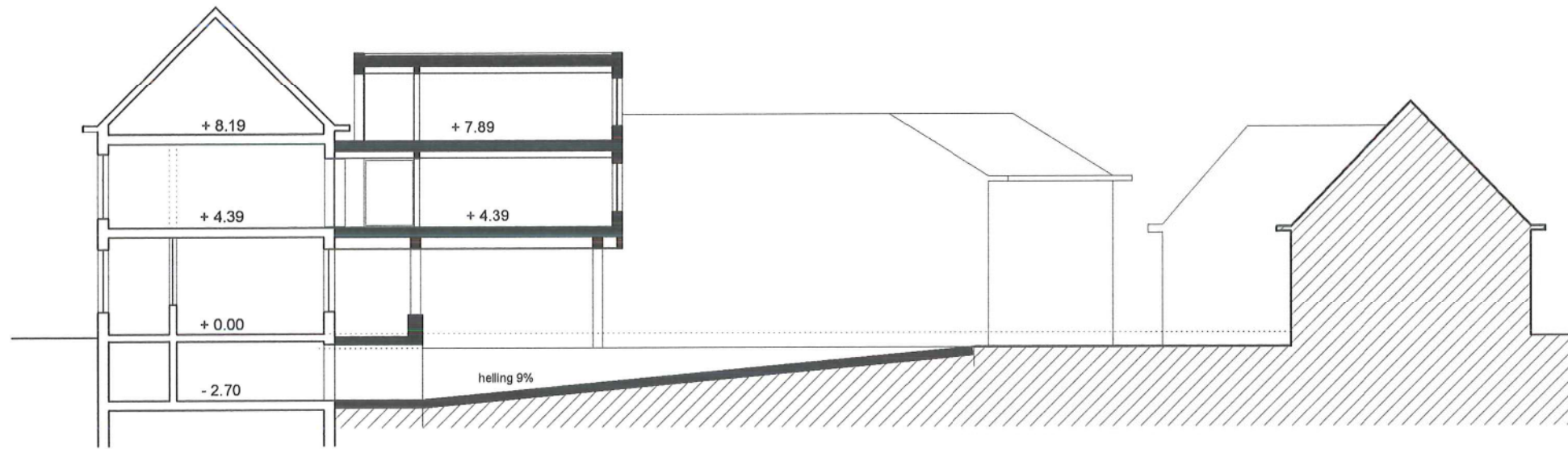
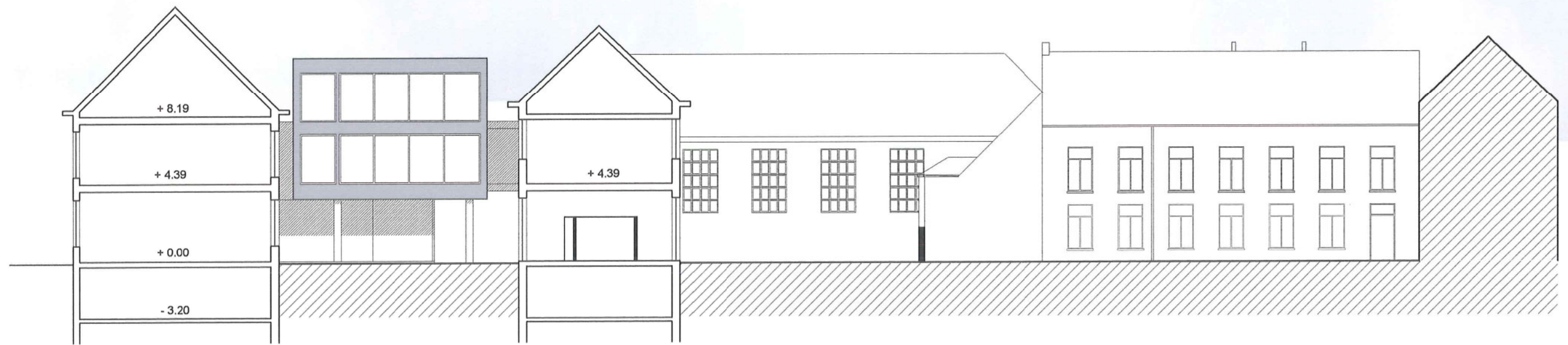


+ 8.19
+ 4.39
+ 0.00
- 3.20



+ 7.89
+ 4.39
+ 0.00
- 3.20

zijgevel
dwarsnede
100 500
22.03.2007



| fase II - synthese

In fase I werden alle inspanningen gericht naar de afdeling van het atheneum. Fase II zou toelaten om de basisschool te saneren en de historische gebouwen volwaardig te integreren in het scholencomplex. Ze zouden de publieke zijde worden voor de basisschool. De parallelle vleugel met 1 bouwlaag zou verlengd kunnen worden en een lange gevel vormen aan langse zijde van de speelplaats die gevormd wordt door het samenvoegen van de bestaande speelplaats en een stuk van de huidige speelplaats van het atheneum.

Het nieuwe volume kan door zijn positie in het geheel zowel ingenomen worden voor extra klassen voor de basisschool of door een functie (polyvalente zaal) die gemeenschappelijk is voor beide afdelingen.

De buitenruimte zou een harde zone hebben aansluitend op de klaslokalen en een zachte zone met groenaanplantingen. Waardoor het reeds aangegeven evenwicht met de aanpalende bebouwing kwalitatief uitgewerkt kan worden.

