



**Huis Muizen, Muizen Mechelen**  
verkenning

0425.40  
mei 2004

# Huis Muizen, Muizen Mechelen

## verkenning

**Opdrachtgever**

Gemeente Mechelen  
Vlaams bouwmeester

**Project**

Huis Muizen, Muizen Mechelen

**Fase**

verkenning

**Datum**

mei 2004

**Project- en documentnummer**

0425.40

Hooghuisstraat 37

Postbus 510

5600 AM Eindhoven

T 040 296 33 96

F 040 296 33 96

[info@vanhelmondzuidam.nl](mailto:info@vanhelmondzuidam.nl)

[www.vanhelmondzuidam.nl](http://www.vanhelmondzuidam.nl)

# Huis Muizen, Muizen Mechelen

## verkenning

### Situatie

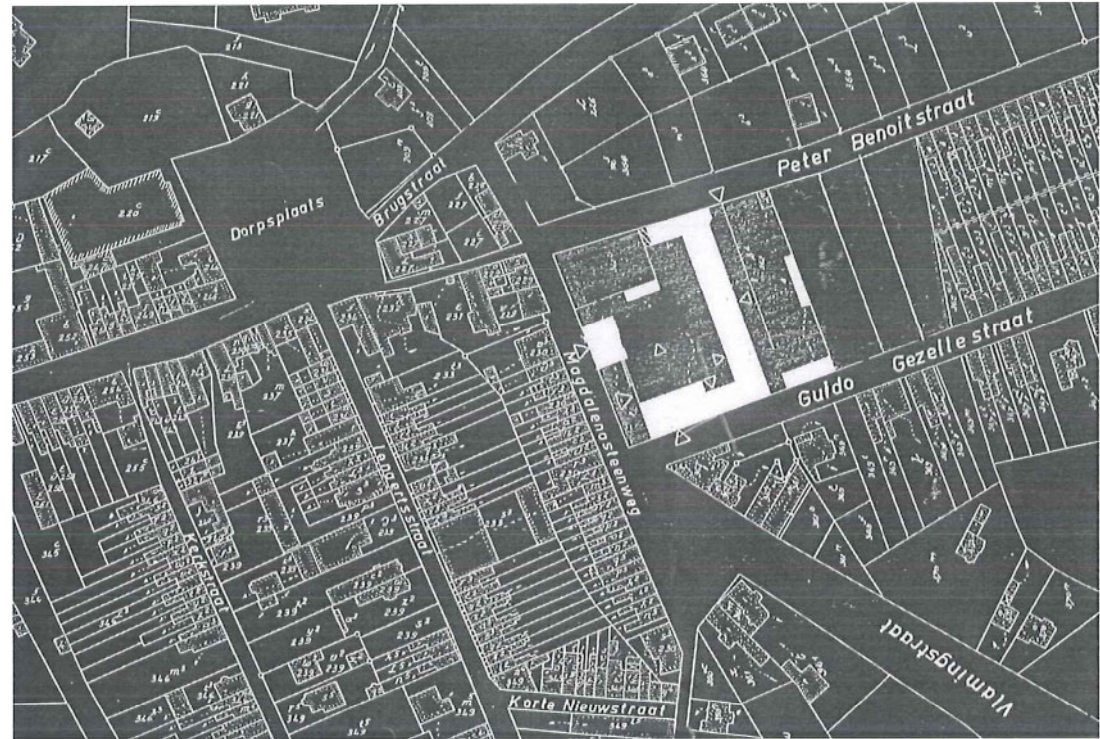
Het voormalige gemeentehuis heeft een centrale positie in Muizen, logisch gezien de vroegere functie: vlak bij het station en de dierentuin, aan de doorgangsroute. De statuur van het pand maakt duidelijk dat het hier gaat om een niet alledaagse functie, voorheen en ook in de toekomst. Het omliggende terrein geeft het gebouw momenteel echter nu een desolaat karakter. Verbetering van de alleen maar bouwkundige kwaliteit van het pand doet dus onrecht aan de locatie: er valt voor Muizen heel wat te winnen als het hele grondgebied een nieuwe invulling krijgt.

### Huis Muizen

Het voormalige gemeentehuis zien we in zijn nieuwe functie als de kern van een nieuwe collectiviteit: bibliotheek, politiepost, kunstenaarsruimten, schatkamer, sportclub, kleuterschool, manifestatieterrein, sportveld, parkeerterrein en tot slot, aanvullende nieuwe gebouwen voor wonen en werken. Het geheel is 'n samenleving in het klein, vormgegeven als een kader met vrijheden voor de gebruikers om hun domein daarbinnen zelf te bepalen.

Om deze redenen willen we graag de school behouden op het terrein en wel in het bestaande gebouw omdat de typologie en de architectuur cultuurhistorisch voor Muizen van aanzienlijk belang zijn. Bij de school hebben we een beschutte veilige speelplek voor de kleintjes gemaakt, door glasplaten afgescheiden van de straat en het terrein.

Samen met commerciële ruimten aan het opgetilde



maaiveld achter het gemeentehuis en de overige functies zijn de voorwaarden geschapen voor toe-vallige ontmoetingen. Dit gegeven bepaalt de kwaliteit van het publieke domein: juist in het veelkleurige toeval schuilt de kracht.

Door de zichtrelaties in het verbouwde gemeentehuis en op de omliggende terreinen ontstaat er een betrokkenheid op elkaar. De openheid van de plattegronden en doorsnede in het gemeentehuis, de doorbraak in het midden van het schoolgebouw, de opgezette blauwe poort, de alzijdige gevarieerde woonbebouwing en het gemoduleerde



maaiveld zijn de ingezette middelen. De diverse domeinen vormen zo samen een entiteit waarin de samenleving van Muizen zich geëngageerd toont aan de wereld. Huis Muizen

#### **Gemeentehuis**

Besloten is tot een aantal kloeke ingrepen om het concept van Huis Muizen mogelijk te maken. Alle bijgebouwen en de buitentrapp aan de straatzijde worden verwijderd. Het monumentale wordt gewaardeerd, gehandhaafd en gerestaureerd zonder het patina aan te tasten.

De voor- en zijgevels zouden eigenlijk de oorspronkelijke kozijnen weer terug moeten krijgen: op onze tekeningen hebben we dat nog niet gedaan maar in de kostenraming hebben we de vervanging al wel meegenomen.

In de achtergevel zijn nieuwe raamopeningen gemaakt met kozijnen in de oorspronkelijke detaillering, de positie ervan correspondeert met de nieuwe vloerpeilen. Die is dus anders dan de raamopeningen in de voor- en zijgevels.

Het dak wordt verstevigd, geïsoleerd en nieuw gedekt, de goten geheel gerestaureerd.

Er worden twee entrees gemaakt, voor en achter, met aan de voorzijde een rolstoellift met 3 stop-



plaatsen.

Binnen wordt het gebouw geheel opnieuw ingevuld: door de vervanging van alle vloeren kan de kelder nuttig gebruikt gaan worden. De grote centrale vide werkt als een gezamenlijke en goed verlichte ruimte.

De voormalige kelder wordt bibliotheek. Het daglicht komt via de middenbeuk beneden. De bel-etage en de 1e verdieping hebben elk 2 beuken waar de overige gevraagde functies hun plek vinden: politiepost, kunstenaars en op de te isoleren zolder introduceren we de schatkamer: een bewaar- en toonplaats voor de historie van Muizen.

Op elke laag is er een vrijstaande sanitaire unit als een meubelstuk met toiletten, kitchenette, werkast. In alle 6 de beuken wordt een hoog-rendements gaskachel geïnstalleerd die individueel bediend kan worden dmv een thermostaat.

De nieuwe vloeren en bordessen worden gemaakt van houten balken en een brandveilige beplating, beide onafgewerkt in het zicht gelaten. De trappen zijn gemaakt van hout en staal.

Naast de constructieve ingrepen om de nieuwe indeling mogelijk te maken worden alle binnenwanden opnieuw gestuct (de gevels met



geïsoleerde stuc) en geschilderd.

De binnendeuren en kozijnen zijn gemaakt uit standaard staalprofielen met een gelaagde glasinvulling. De hardhouten gevelkozijnen in oorspronkelijke detaillering worden uiteraard van isolatieglas voorzien.

In de begroting zijn geheel nieuwe installaties voor gas, water, licht, telefoon, riolering en mechanische ventilatie opgenomen.

Aan de huidige achtergevel (straks de tweede voorgevel) zijn de aanhechtingen van de gesloopte aanbouwsels zichtbaar. Dit willen we zo laten, niet terugrestaureren.

Aan de achterzijde is de entree bereikbaar met een talud en trappen, net als de rest van het terrein afgewerkt in klinkers.

Om de samenhang met het belendende schoolgebouw, waar op dit moment de bibliotheek nog gehuisvest is, te benadrukken, wordt op een deel van de gevels bij beide gebouwen een tekst aangebracht waarbij geput zal worden uit geschiednissen van Muizen. We denken aan een kleur die bij het nat worden van het metselwerk door regen verdwijnt en bij het opdrogen weer terugkomt, of aan een verf die alleen beschenen door



kunstlicht gezien kan worden. Op deze wijze is de geschiedenis aanwezig maar op de achtergrond.

#### Voorterrein

Na sloop van de onnutte bijgebouwen resteren twee solitaire gebouwen die het gemeentehuis een kader geven maar ook zichlijnen naar de omgeving.

Op het huidige parkeerterrein aan de noordwestzijde van het gemeentehuis zijn er kavels voor (werk)woningen met een alzijdige oriëntatie. Door het herstel van de straatwand op deze plaats wordt het gemeentehuis opgenomen in het geheel.

#### Achterterrein

Door middel van een eenvoudige doorgang in het schoolgebouw (weghalen van twee puien) worden voor- en achterterrein op elkaar betrokken.

Diametraal tegenover de bebouwing op het voorterrein is woonbebouwing voorzien langs de Jan Frans van Geelstraat, met een dubbele oriëntatie, dus zowel naar de straat als naar het sportveld.

Bij alle woningbouw stellen we voor de kavels uit te geven onder de voorwaarde dat de gevels of scheidingmuren op de rooilijn moeten staan; de kavelbreedte kan naar behoeven gekozen worden en de materialisering en kleurstelling van alle wonin-



gen is hetzelfde. De vormen kunnen dan vrij zijn.

#### Parkeren

Alle parkeerplaatsen voor het wonen moeten op eigen erf geïntegreerd worden. Bezoekers voor de bestaande gebouwen parkeren op de hiervoor gereserveerde plekken. Ten tijde van manifestaties kan er geparkeerd worden op en naast het basketbalveld.

#### Groen

Op het terrein zijn een aantal nieuwe groenvoorzieningen gepland van een hoge kwaliteit. Allereerst moet geprobeerd worden de bestaande bomen te integreren of te herplaatsen, daarnaast hebben we enkele bomengroepen extra gepland. Het lijkt ons een goede zaak om de kopers van woningbouwlocaties te verplichten minimaal 1 boom in tuin te planten.

#### Pecunia

De verbouwkosten van het voormalige gemeentehuis plus de kosten voor de overige voorstellen (terreininrichting, verlichting, bouwrijp maken woningbouwlocaties) leiden tot een negatief saldo. Door uitgifte van grond voor woningbouw met de o.i. alleszins redelijke prijs van minimaal 86 Euro/m<sup>2</sup> is het geheel sluitend te krijgen: een Huis voor Muizen dankzij huizen voor Muizenaren. Met een hogere grondopbrengst kunnen aanvul-



lende eisen voor het plan gefinancierd worden.

#### Programma

Gebruiksoppervlakte voormalig gemeentehuis:

Niveau 0:  
bibliotheek 108m<sup>2</sup>

Niveau 1:  
Vergaderruimte 50m<sup>2</sup>  
Politie 21m<sup>2</sup>  
Administratie 21m<sup>2</sup>

Niveau 2:  
Ateliers 100m<sup>2</sup>

Niveau 3:  
schatkamer 48m<sup>2</sup>  
(gerekend tot hoogte 1,5m)

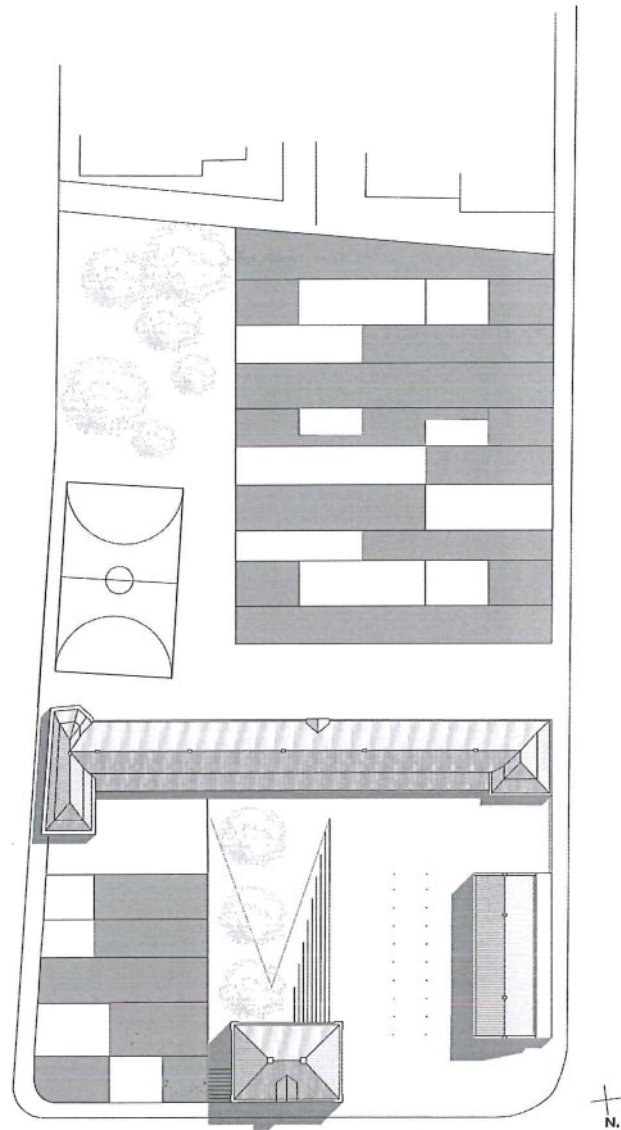
Gebruiksoppervlakte voormalig schoolgebouw:  
Kleuterschool 300m<sup>2</sup>

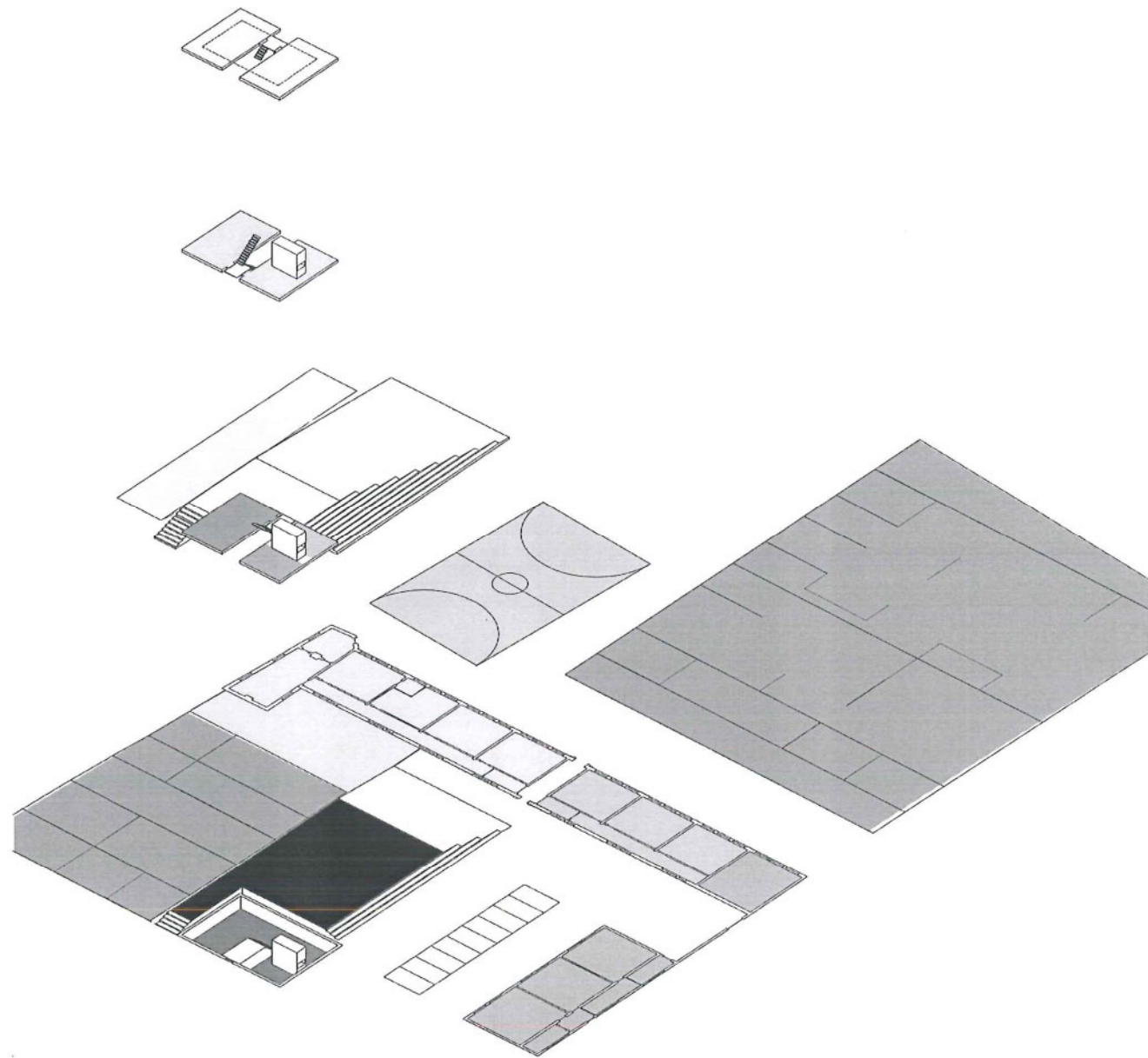
Basketbalclub 175m<sup>2</sup>

Rode kruis 300m<sup>2</sup>

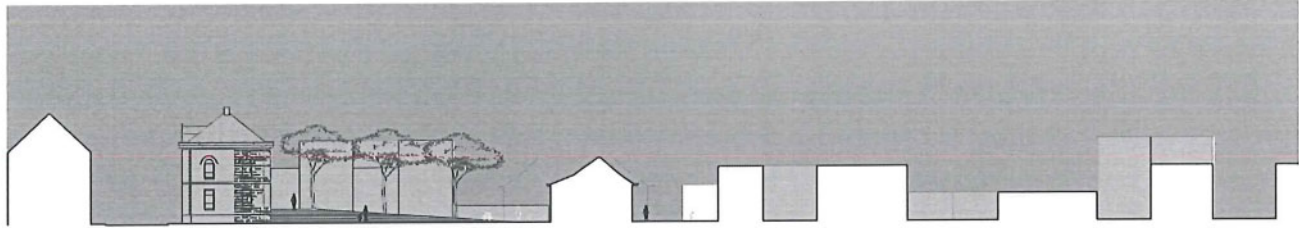
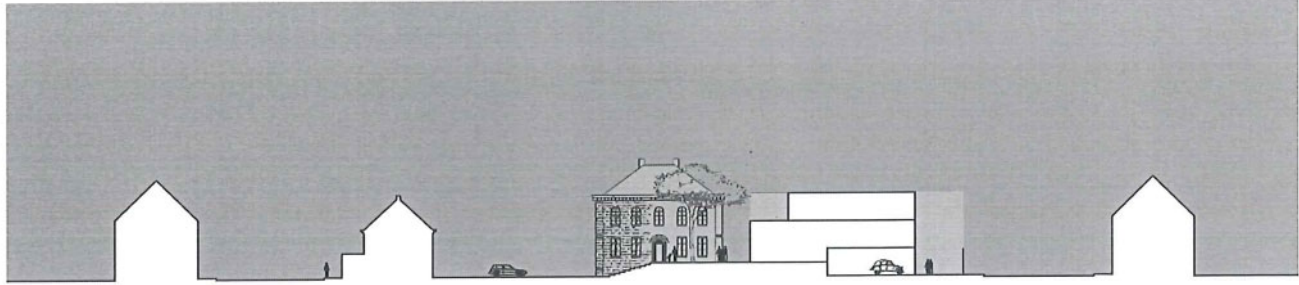
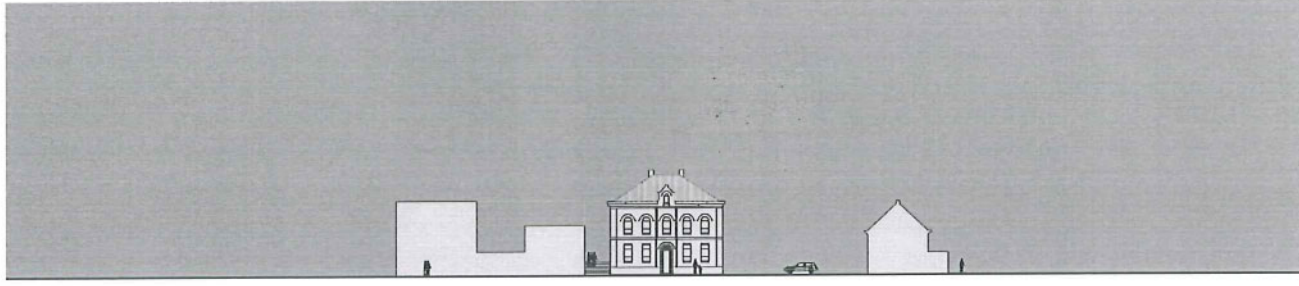
Parkeren  
Voorterrein 9 voorzien  
Achterterrein 50p.p.

# Site Huis Muizen





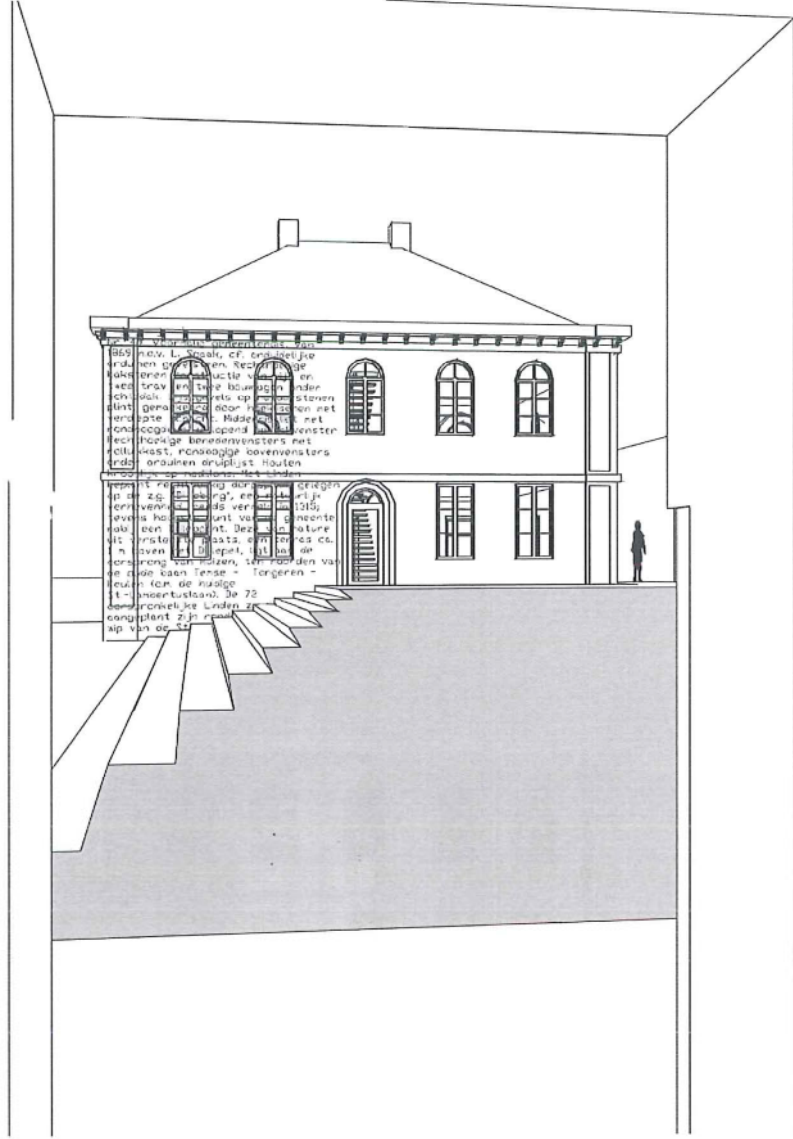
- bibliotheek
- vergaderzaal
- politie
- administratie
- atelier
- schakamer
- rode kruis
- basketbalvereniging
- kleuterschool
- commerciële ruimte







De toren van de kerk van St. Lambertus in Dijkzigt, gebouwd in 1833, is een van de laatste voorbeelden van de stijl van de 19e eeuw. De toren is een van de belangrijkste bouwwerken van de kerk en is een van de meest opvallende kenmerken van de kerk. De toren is een van de meest opvallende kenmerken van de kerk en is een van de meest opvallende kenmerken van de kerk.



# Voormalig gemeentehuis

