

ADINDA VAN GEYSTELEN ARCHITECT

JEUGDHUIS / MUZIEKCENTRUM NIJDROP vzw – OPWIJK

Open Oproep 28 maart 2003

in samenwerking met
en met medewerking van

Bureau Bouwtechniek voor Architectuur
Jochen Cielen en Luk Santermans

I	INLEIDING
II	UITGANGSPUNTEN
1	Het vatten van de Nijdrop-sfeer
2	In harmonie met het bestaande
3	Een beperkt budget
4	Een duurzaam gebouw
5	Akoestiek
6	Flexibiliteit in gebruik
III	STEDENBOUWKUNDIGE INPLANTING
IV	VOLUMESTUDIE
V	PLANNEN, GEVELS, SNEDES
VI	GEBRUIKSSCHEMA'S en CIRCULATIEROUTES
VII	PERSPECTIEVEN EN SCHETSEN
VIII	STABILITEIT
IX	AKOESTIEK
X	TECHNIEKEN
XI	MATERIAALGEBRUIK
XII	KUNSTINTEGRATIE
XIII	RAMING
XIV	PROCESPLANNING (organisatie, communicatie, budgetcontrole)
XV	TEAMSAMENSTELLING
XVI	BIJLAGEN

Voorliggende bundel vormt de toelichting bij een conceptvoorstel voor het nieuwbouwproject jeugdhuis/muziekcentrum Nijdrop in Opwijk.

Deze nota verwoordt een visie, ze ligt onze uitgangspunten voor het ontwerp toe.

Het is géén voorontwerp.

Daarvoor ontbraken tot nu toe enkele onmisbare schakels in het proces.

Een voorontwerp kan maar tot stand komen in nauw overleg met de bouwheer. Verschillende opties dienen samen overwogen te worden, tal van knopen doorgehakt.

Als het hier voorgestelde concept verder zou worden uitgewerkt, zal het ongetwijfeld nog veranderen en verder evolueren. Een terugkoppeling na inbreng van de bouwheer en toekomstige gebruikers van het gebouw ¹⁵ zijn onmisbaar.

Naast het nemen van functionele en programmatorische beslissingen, dienen ook het concept en de vormgeving ervan verder uitgediept, vooraleer er een voorontwerp kan worden afgerond.

II UITGANGSPUNTEN

*Dit is mijn huis
Dit is de deur
Je kent nu de weg
Je kent nu de geur*

(Dit is mijn huis, De Mens)

1. Het vatten van de Nijdrop-sfeer

Het was ongetwijfeld het moeilijkste thema van de opgave: 'het vatten van de Nijdrop-sfeer'. Bij gesprekken met bezoekers viel op dat iedereen zich in de wat chaotische groepering van schuren en aanbouwen, ondanks de nood aan extra ruimte en de akoestische problemen bij gelijklopende activiteiten, zeer thuis voelde. "De hoekjes om weg te kruipen maken het zo gezellig", was een uitspraak die vaak terugkwam.

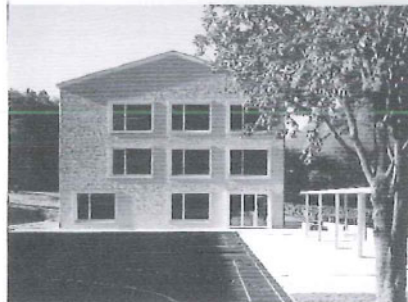
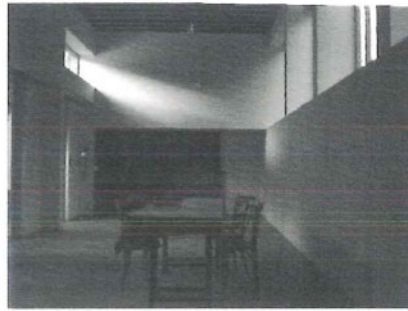
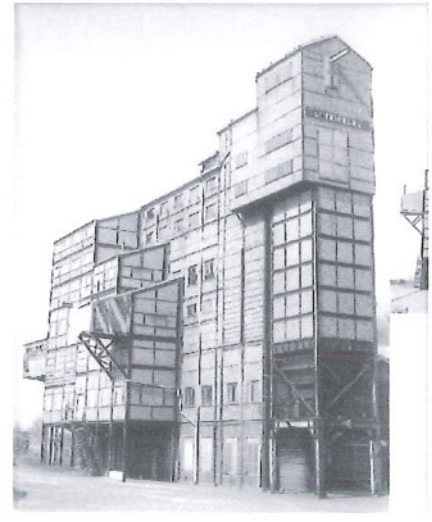
De Nijdrop is iets wat gegroeid is. Je vervangt dit niet zomaar met een nieuwbouwproject. Je ergens thuis kunnen voelen heeft tijd nodig.



Wat hier ons in het Nijdrop-kader zeer belangrijk leek, is dat de Nijdroppers de kans zullen krijgen om zich de nieuwbouw eigen te maken. Het is hun ruimte, die moet kunnen evolueren samen met de steeds wisselende bewoners. De jeugdwerking en het concertcircuit binnen 15 jaar hebben andere noden en een andere uitstraling dan deze van vandaag. Het gebouw moet dit toelaten, moet hier op inspelen.

Architecturale referenties

In relatie met de huidige Nijdrop, hebben we geen angst voor een gebouw dat verwijst naar traditie en gekende typologieën. Het gebouw moet stevig zijn, degelijk, rationeel en functioneel. Het gebouw keert zich vnl. naar binnen. Het gebouw mag opvallen in z'n onopvallendheid. We zetten ons af tegen de 'blitse doos'-architectuur.



2. In harmonie met het bestaande

De herziening van het BPA Nanove, had veel meer invloed op het ontwerp dan we hadden verwacht na een eerste bezoek aan het terrein.

In dit BPA, dat ondertussen door de gemeenteraad werd goedgekeurd, en zodoende bindend is, werd opgenomen dat de dakhelling van het nieuwbouwproject de dakhelling van de bibliotheek van 36° moest overnemen.

Verder wordt voorgeschreven dat de architectuur van het nieuwe gebouw, 'in harmonie' moet zijn met de bestaande architectuur.



3. Een beperkt budget

"Reeds sinds september 1968, probeert Nijdrop op een zo goedkoop mogelijke manier een zo breed mogelijke waaier aan zinvolle activiteiten voor ongebonden jongeren aan te bieden. Aan dit uitgangspunt is gedurende de laatste 34 jaar bewust geen duimbreed gewijzigd. In de eerste plaats omdat de basisfilosofie nog elke dag haar waarde bewijst; ten tweede vormt deze primaire doelstelling nog steeds het diepste fundament van Nijdrop.

Het jeugdhuis – en sinds kort ook het muziekcentrum, staan of vallen met die gedachte."

Uit: dossier Nieuwbouw, september 2002

"op een zo goedkoop mogelijke manier, een zo breed mogelijke waaier aan zinvolle activiteiten aanbieden", werd een streefdoel in het architecturale ontwerp. Binnen het beperkte budget, willen we een zo breed mogelijke waaier aan zinvolle ruimtes aanbieden.

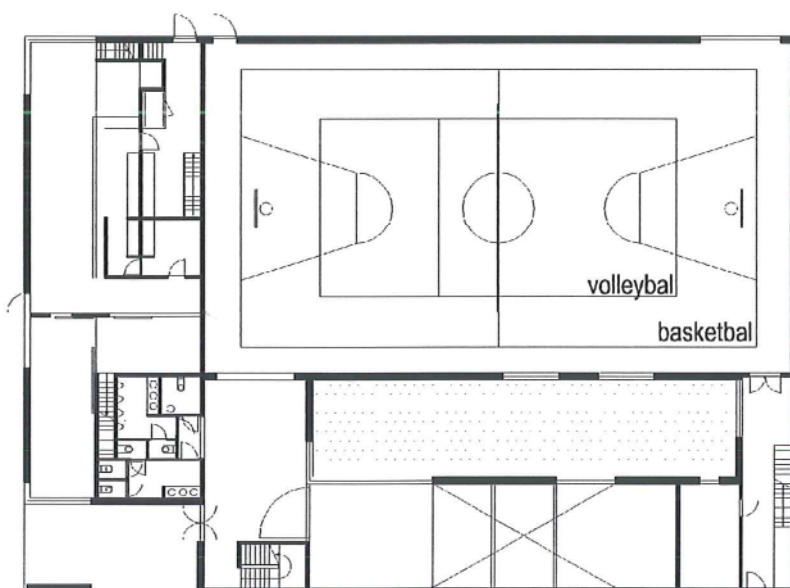
4. Een duurzaam gebouw

Zoals reeds eerder vermeld, zal de Nijdrop evolueren. De noden van de huidige gebruikers zijn anders dan de noden van de toekomstige generaties.

Een gebouw voor jeugdwerking is nog veel gevoeliger voor verandering dan veel andere gebouwen. Precies daarom moet het gebouw verandering toelaten.

We hebben dit basisidee ver doorgetrokken. We willen aan de bouwheer een sterke, 'duurzame' enveloppe aanbieden, die interne verandering toelaat. Het heeft geen zin als architect hier een interieur van een gebouw te ontwerpen. De jeugd zal zelf wel bepalen waar ze nood aan heeft.

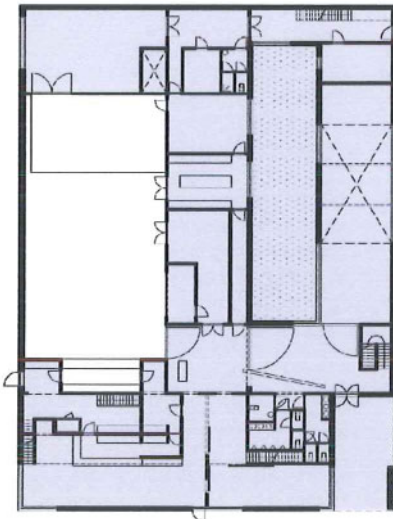
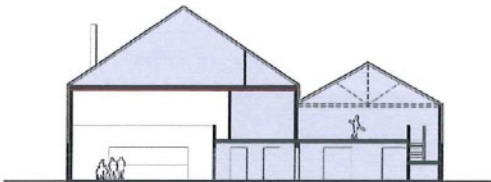
Ook met de periode na het 'Nijdrop-tijdperk' hebben we rekening trachten te houden. De constructie van de concertzaal wordt in die mate verbreed, dat in een verre toekomst, andere generaties het gebouw zouden kunnen verbouwen tot sporthal. De maten van de gevraagde concertzaal staan dit gebruik niet toe. Door de basisoverspanning te vergroten, en een deel van de concertfuncties binnen dit volume te realiseren, wordt er naast een akoestische buffer voor het gebruik vandaag, ook extra mogelijkheden gecreëerd voor gebruik in de toekomst.



5. Akoestiek

Aandacht voor akoestisch comfort en het creëren van mogelijkheden voor gelijktijdig gebruik van verschillende ruimtes, zonder geluidsoverlast, kwamen uit het dossier en de gesprekken als zeer belangrijk naar voor.

De zonering van de functies en de volumestudie van het gebouw, zijn zeer sterk bepaald vanuit het oogpunt van de akoestiek. Er wordt een grote bufferzone opgebouwd rondom de concertzaal die ook de omliggende woningen vrijwaart van geluidshinder.



De repetitiestudio's zullen worden ondergebracht in volledig akoestisch afgesloten ruimtes, die in andere projecten reeds hun verdienste hebben bewezen. (Referentiebeelden: Kunstencentrum STUK Leuven, architect W.J. Neutelings).



6. Flexibiliteit in gebruik

Eén van de belangrijkste aspecten om het nieuwe gebouw voor de Nijdrop goed te laten functioneren is ongetwijfeld de opdeelbaarheid van het gebouw en de flexibiliteit van de gebruiksmogelijkheden ervan.

Uit onze gesprekken met Nijdroppers kwam vaak de angst naar voor dat een nieuwbouwproject met voldoende ruimte 'te groot zou lijken'.

Wim verwoorde het treffend op de eerste Luistervinken-avond die op 20 maart georganiseerd werd. "‘t Is nog altijd beter dat men de Nijdrop kent als een plaats waar het altijd overvol is, dan een zaal die steeds half leeg lijkt."

Op een weekavond komen er in het café enkele tientallen mensen samen. Bij een concert op vrijdagavond kunnen er 700 bezoekers zijn. Het verschil in gebruik en beleving van het gebouw is enorm. We hebben daarom de mogelijkheid voorzien om in de week 's avonds de (grotere) publieke toegang gesloten te laten en het café rechtstreeks binnen te gaan langs een zijdeur. Ook een deel van het foyer kan dan worden afgesloten. Via tal van schuifwanden en extra grote draaideuren ('poorten') kan men delen van het gebouw afsluiten. Zo zal men niet het gevoel hebben dat men zich met enkele tientallen mensen in een groot publiek gebouw bevindt, maar eerder in een gebouwtje op de hoek van een bouwblok.

Ook overdag zullen de personeelsleden van het secretariaat en de jeugddienst van de gemeente niet het gevoel hebben dat meer dan de helft van het gebouw 'leeg' staat.

Verschillende mogelijkheden in gebruik, worden nader toegelicht in bijgevoegde schema's verder in de bundel.

III STEDENBOUWKUNDIGE INPLANTING

*Idrjin kommoa speel idrjin kom moa speel n
'K goa u moatje zin ge goat u nie verveel*
(Vredeslied, Flip Kowlier)

In talrijke tekeningen en makettes werd het volume van het gebouw bestudeerd in de bestaande context.

We opteerden ervoor om aan de noordzijde van het gebouw (kant toegang) 2 bouwlagen te voorzien met een hellend dak, aansluitend op het profiel van de te realiseren woningen zoals het beschreven staat in de bebouwingsvoorschriften van het BPA.

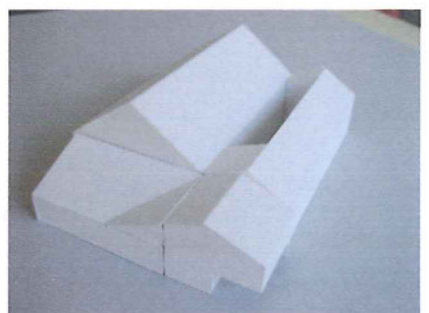
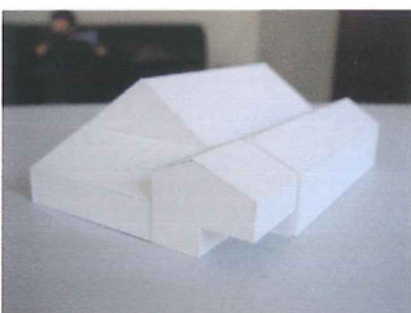
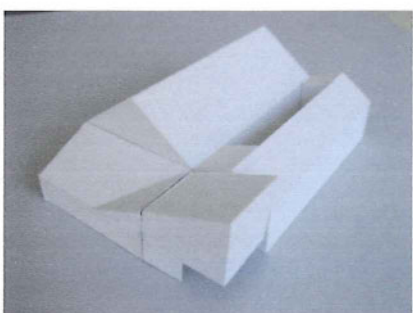
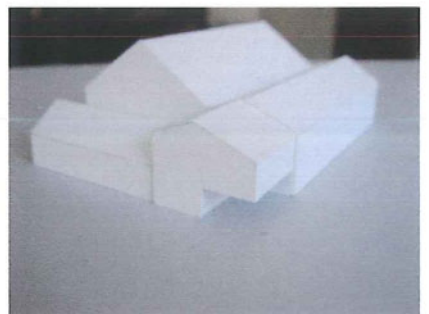
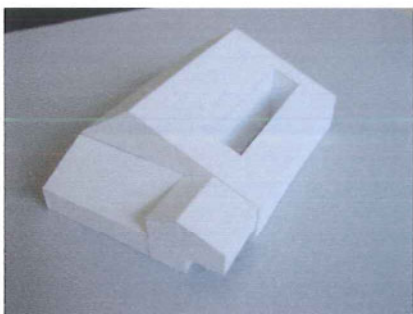
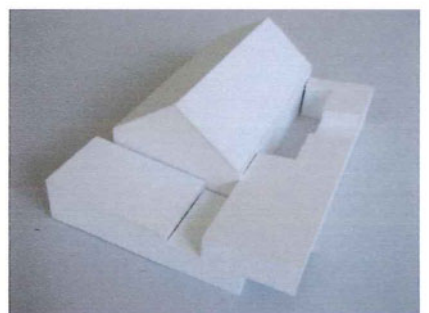
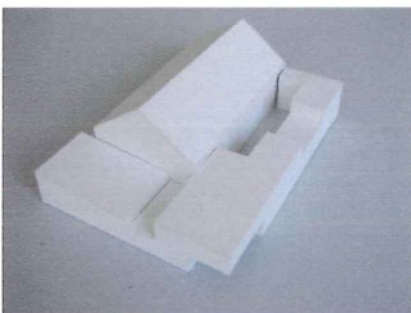
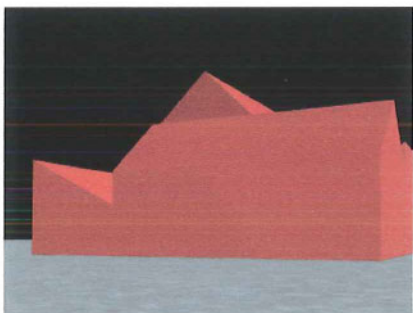
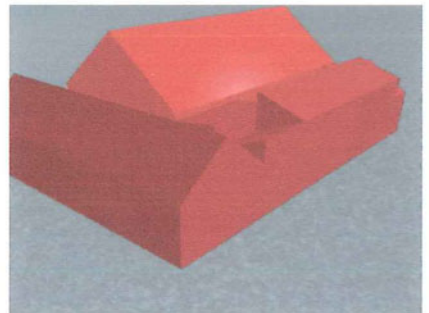
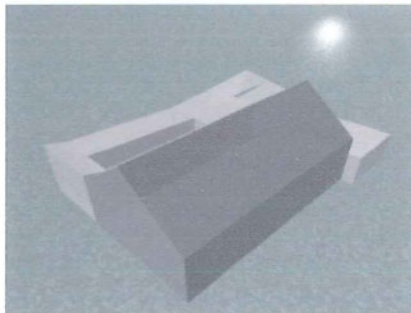
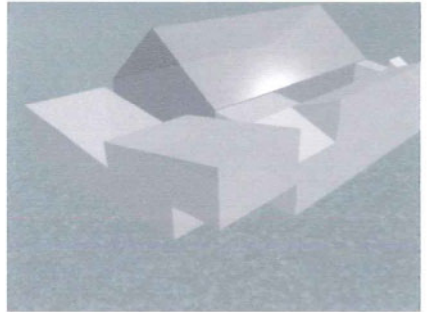
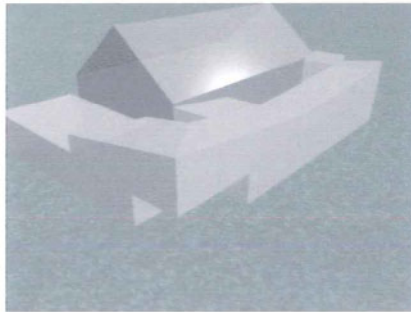
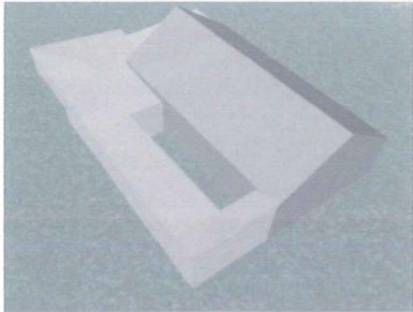
Ook vanuit akoestische overwegingen was het belangrijk om tegenover de nieuwbouwwoningen voldoende hoogte te realiseren als buffer naar de concertzaal aan de kant van het park.

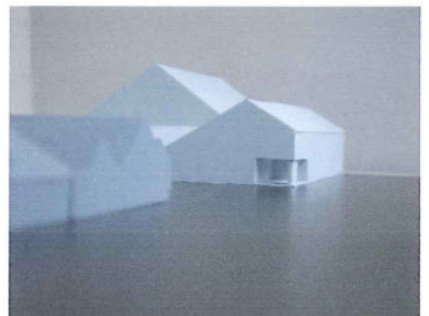
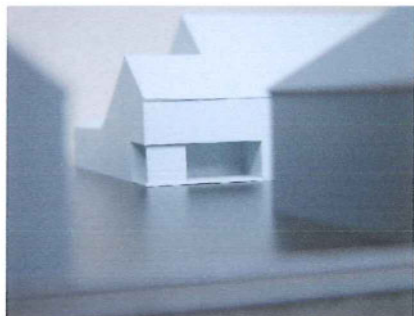
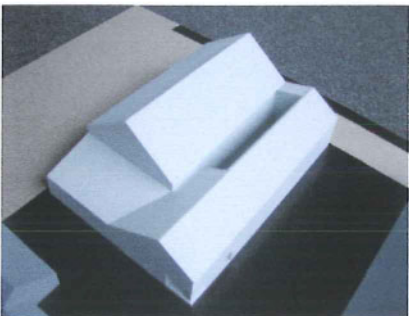
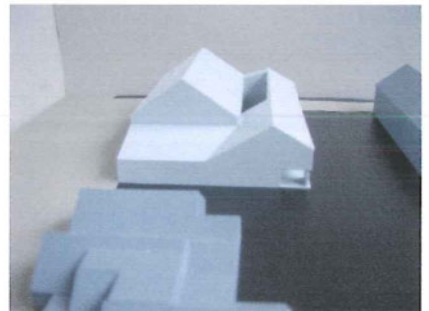
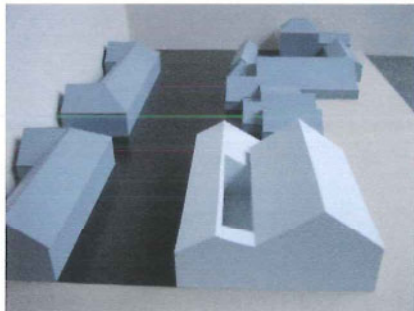
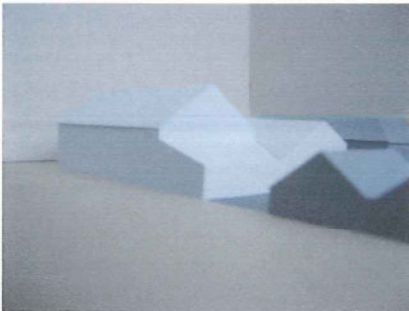
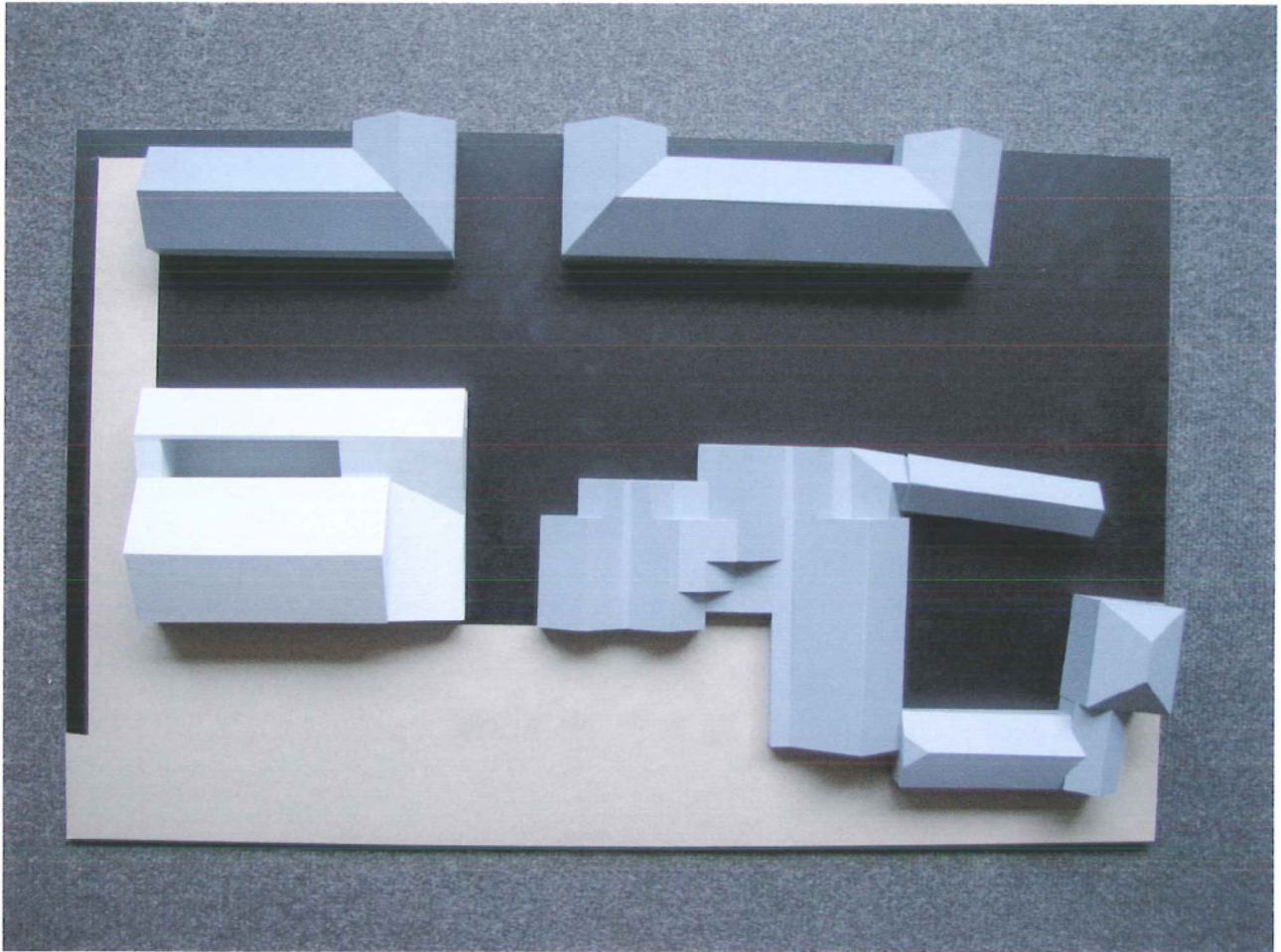
De concertzaal, die omwille van de voorschriften uit het gewijzigde BPA Nanove een dakhelling heeft van 36°, werkt als volume zeer bepalend. We situeerden de concertzaal aan de parkzijde, uit akoestische overwegingen, en om voor de toekomst de mogelijkheid open te laten om de zaal uitzicht te geven op het park.

Refererend naar het profiel van de bibliotheek, wordt aan de oostzijde slechts een bouwlaag voorzien, met een hellend dak. In deze zone bevindt zich het café, (met duplex), gericht naar het park.



IV VOLUMESTUDIE

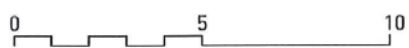
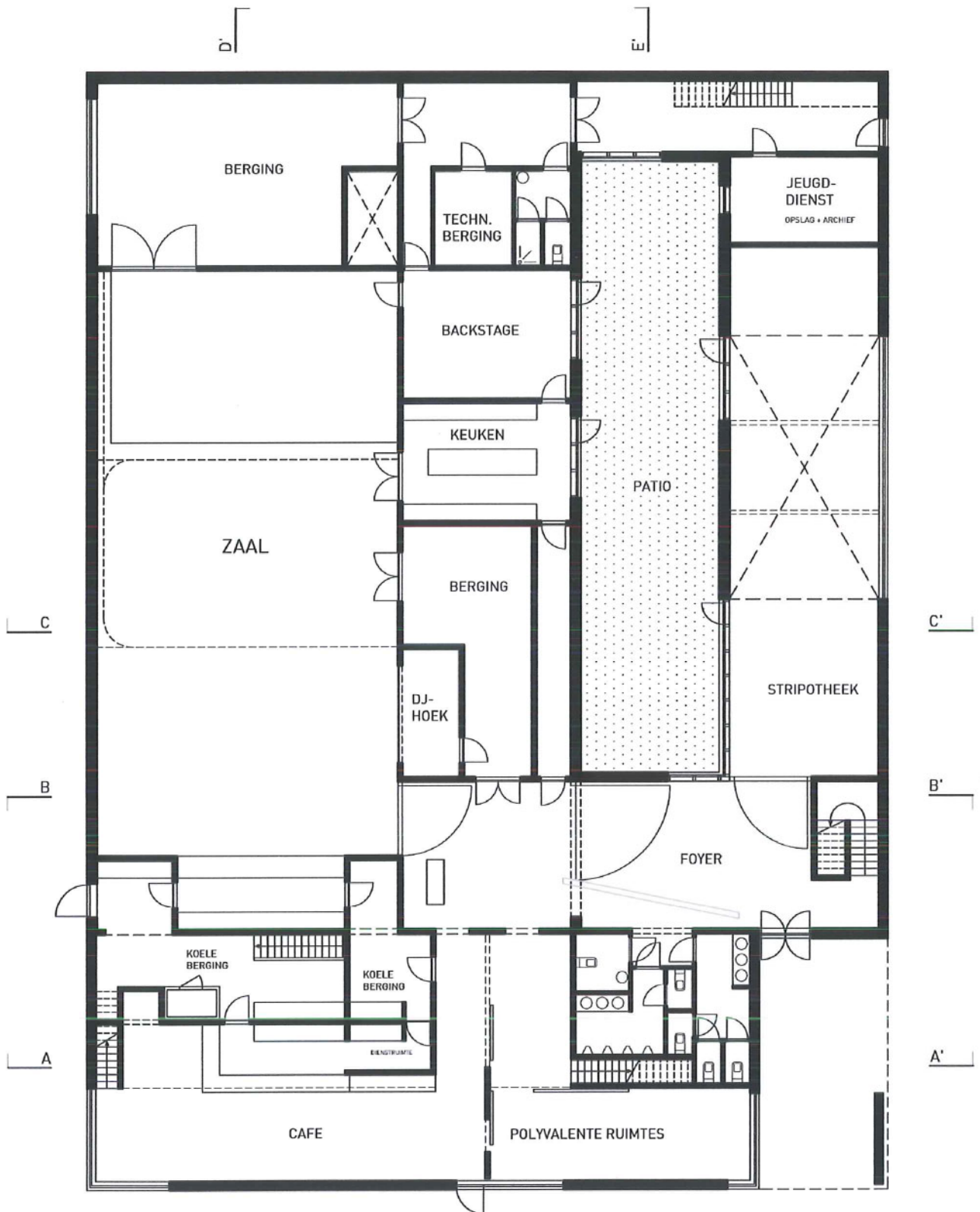




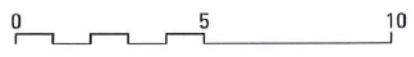
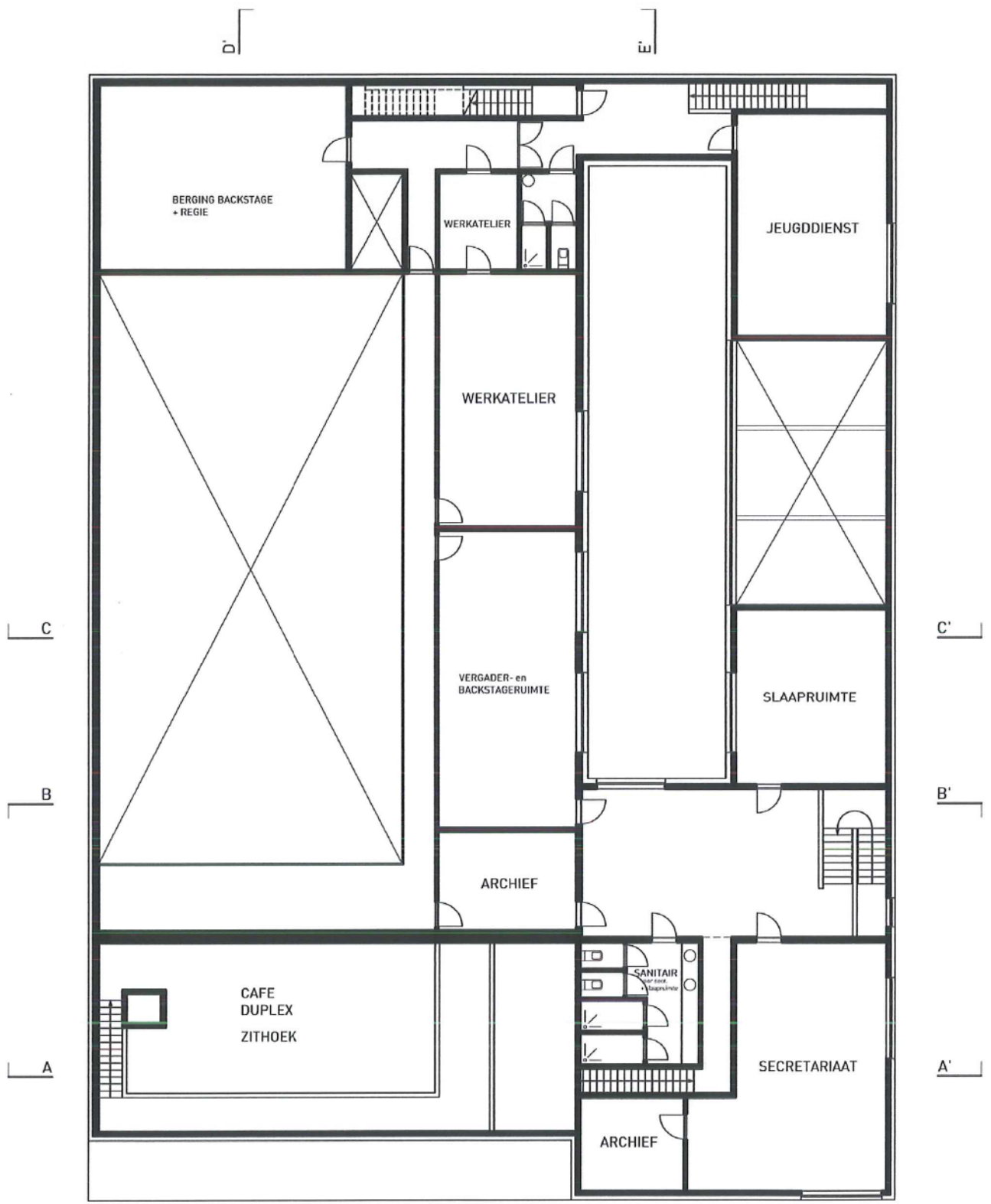
V PLANNEN, GEVELS, SNEDES

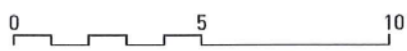
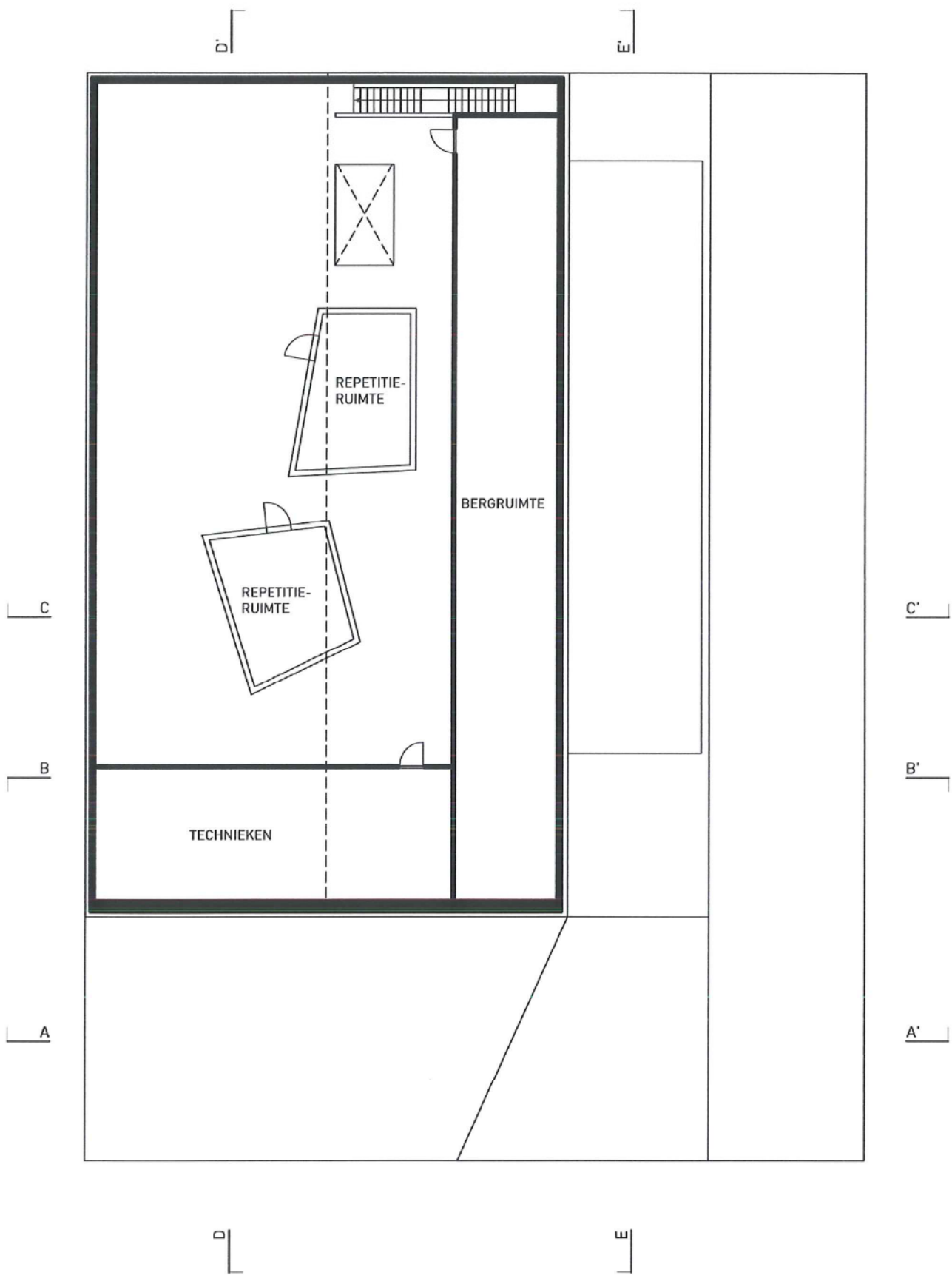
*Samen in dat donkere huis
doen ze alles wat niet mag*

(Samen in dat donkere huis, Gorki)

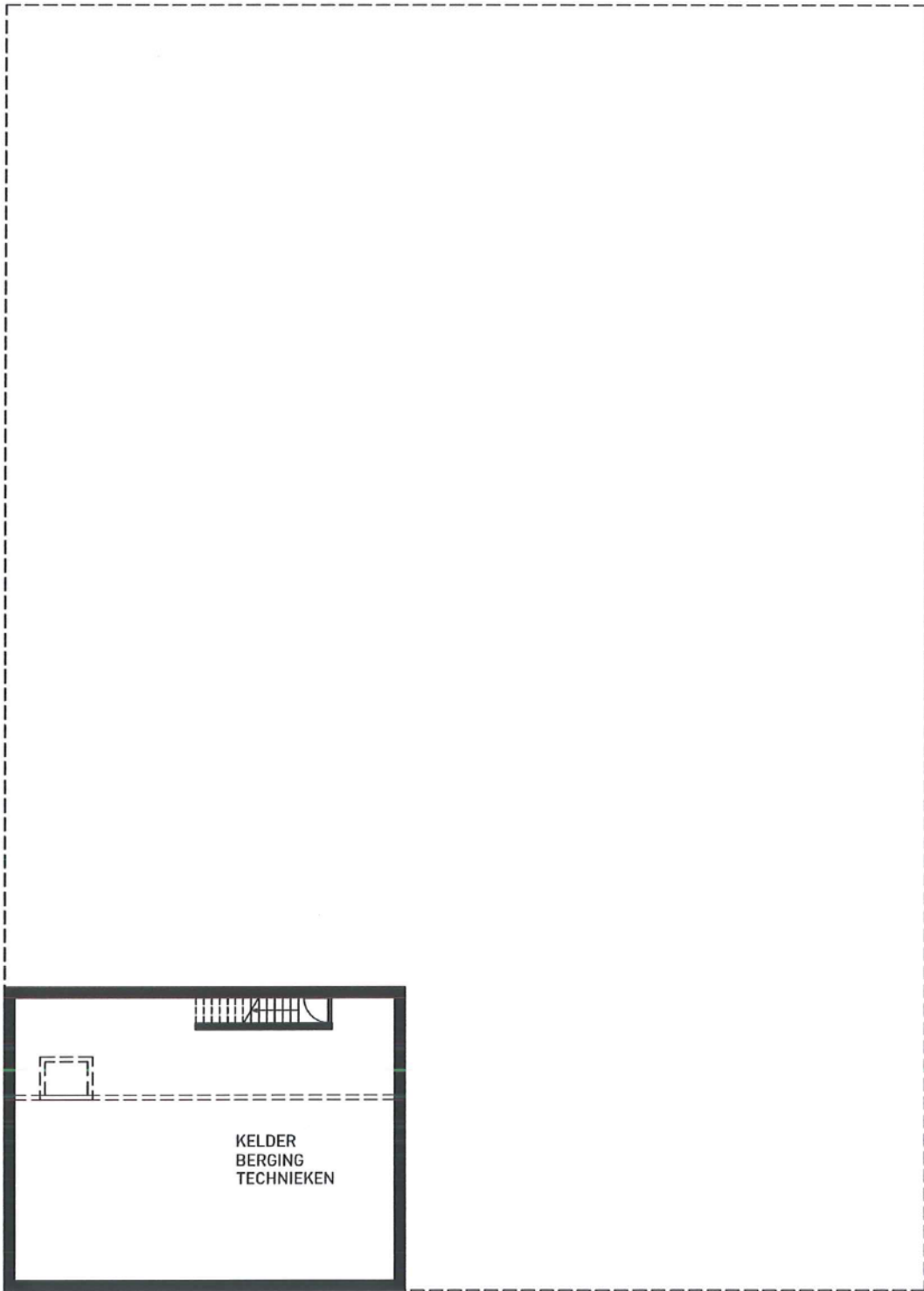


0





D

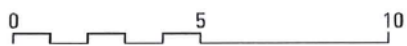


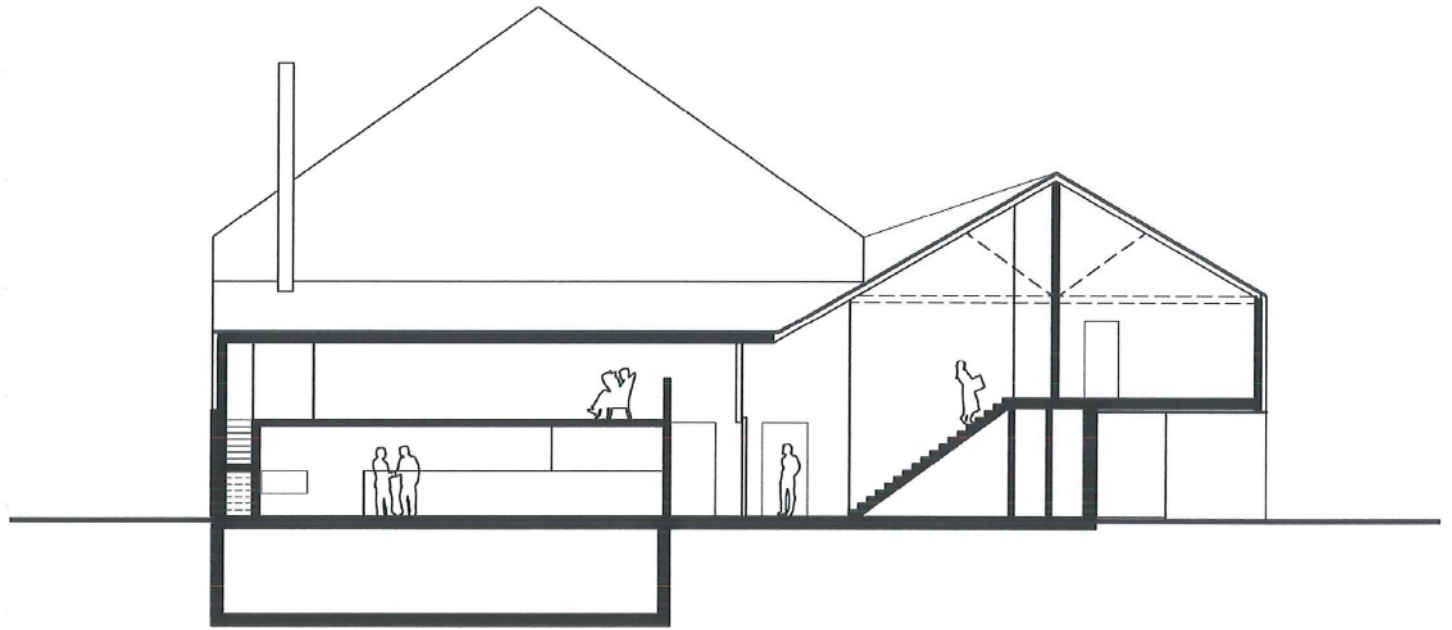
A

A'

KELDER
BERGING
TECHNIEKEN

D

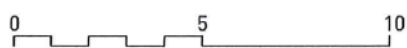


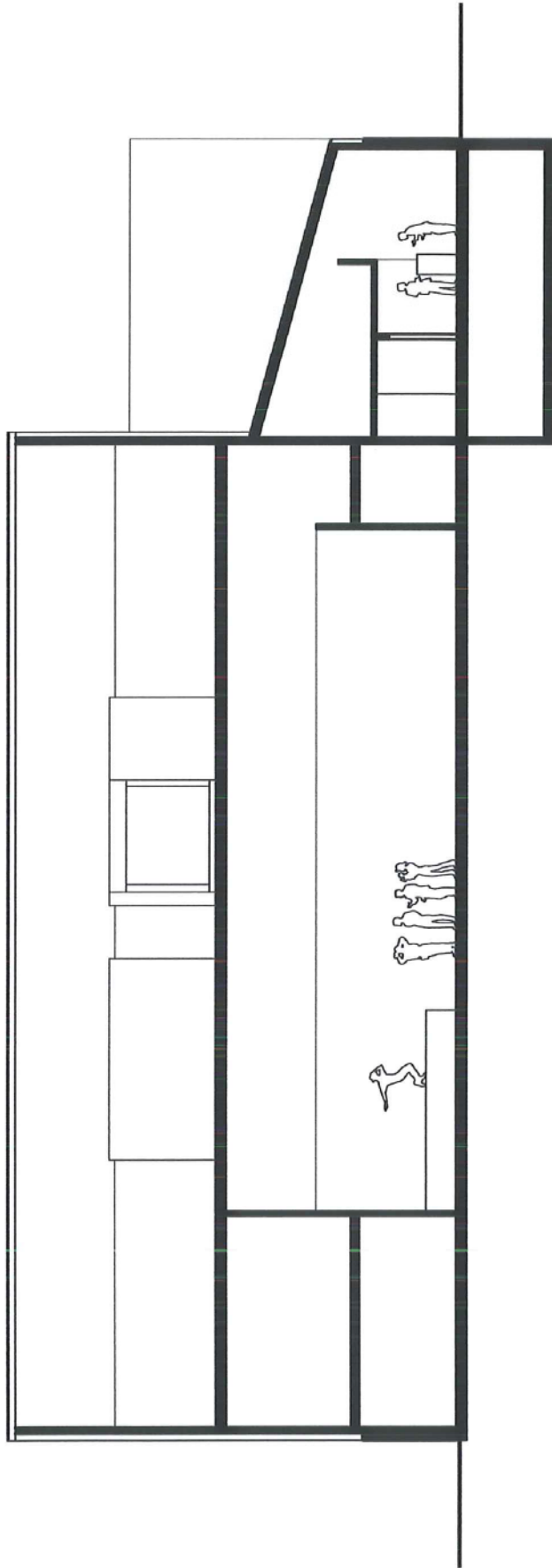
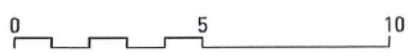


snede aa'

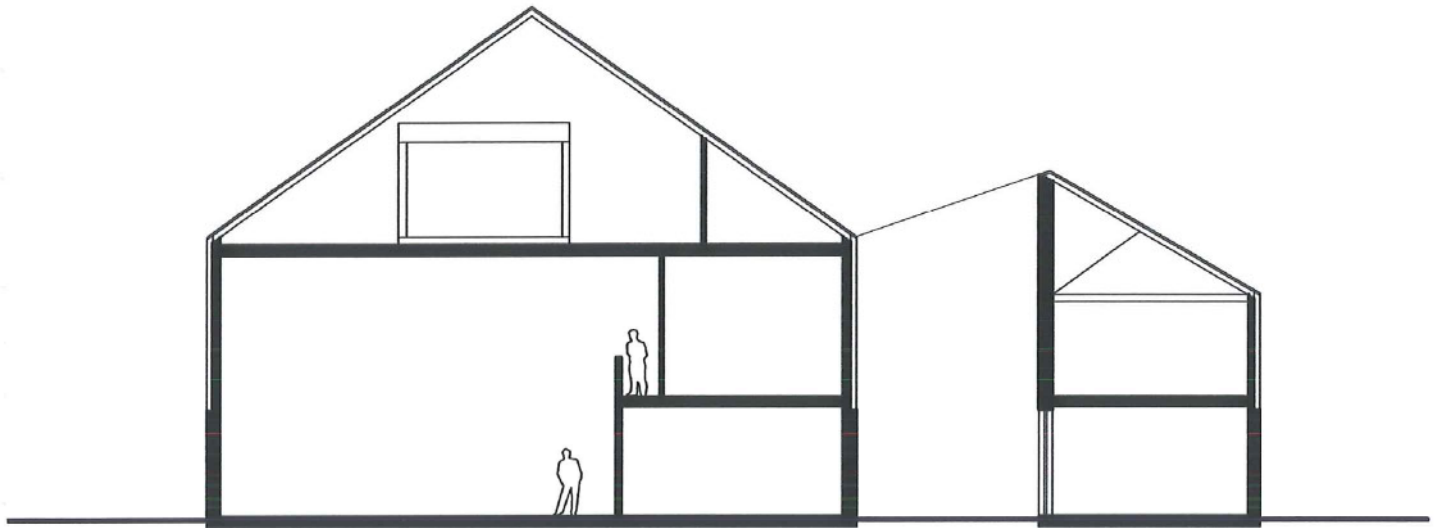


snede bb'

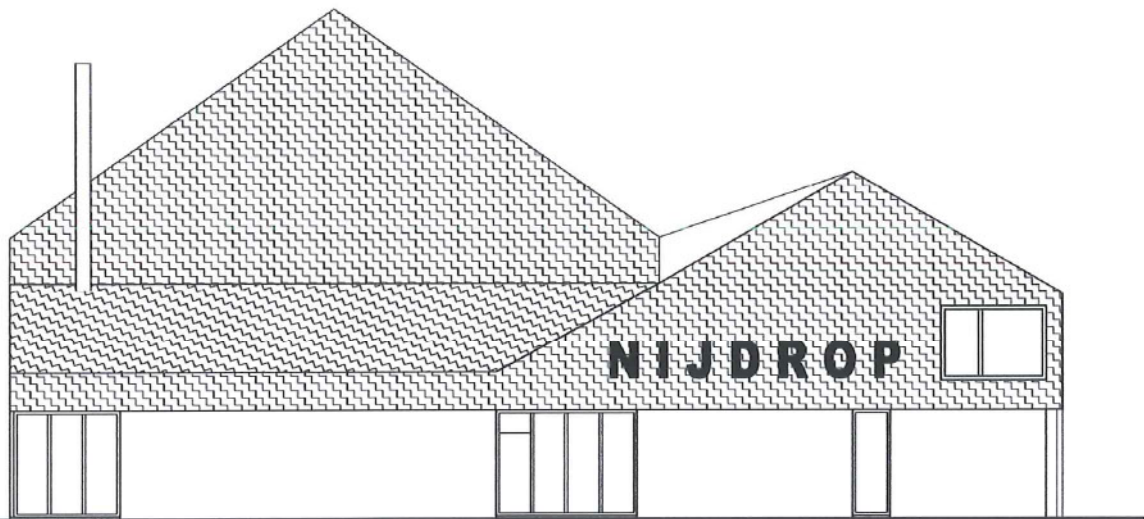




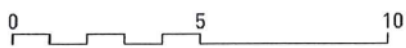
snede dd'



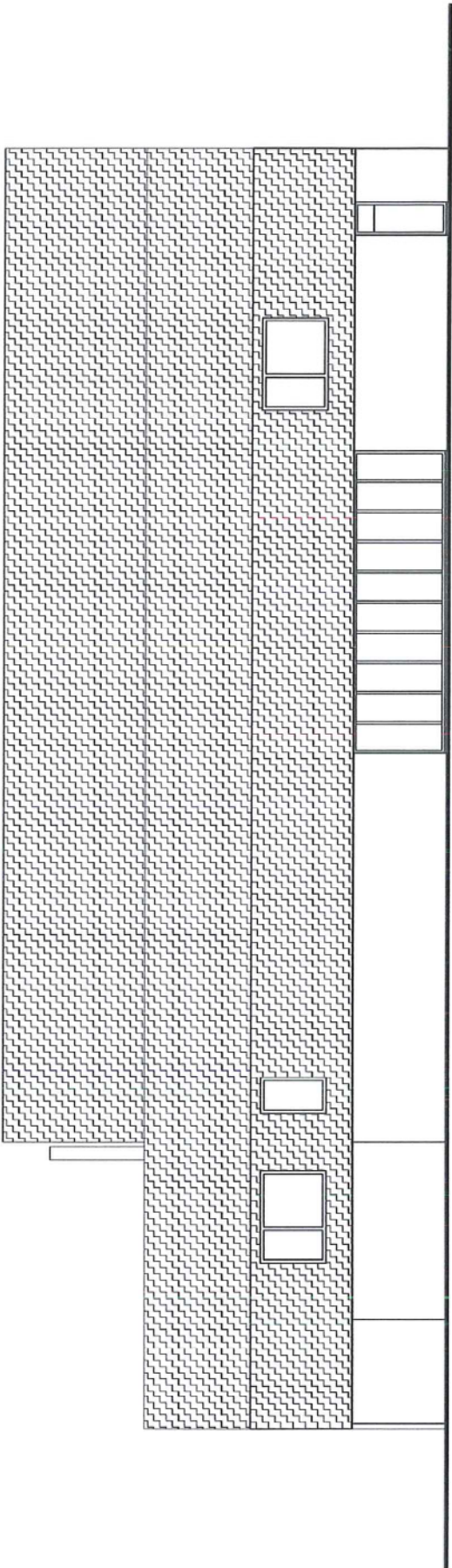
snede cc'



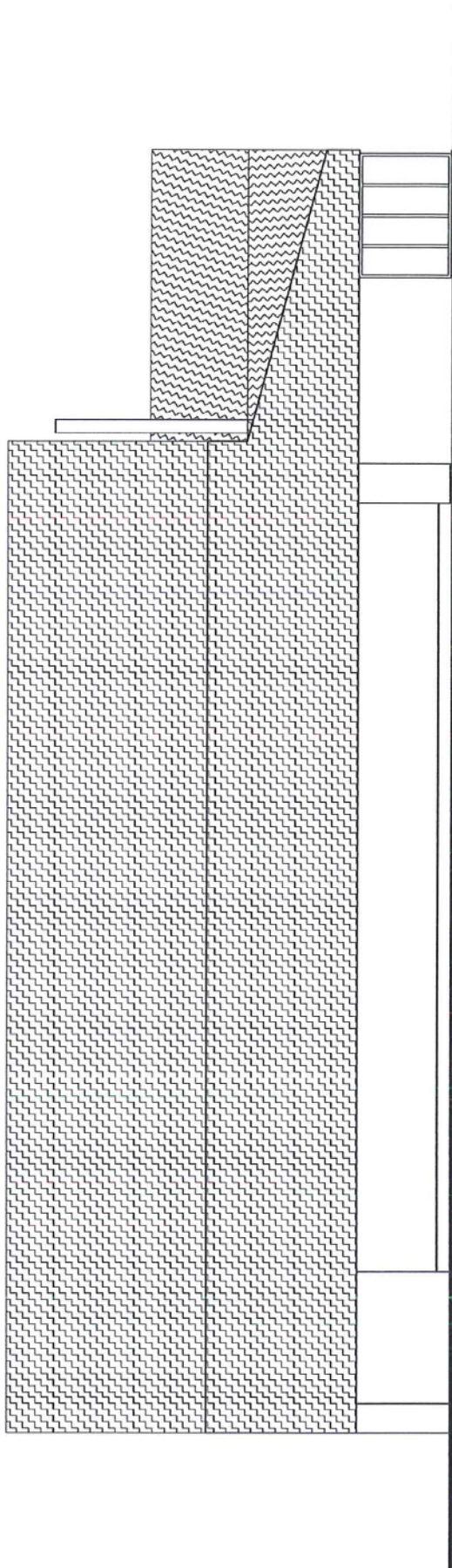
gevel zuid



0 5 10

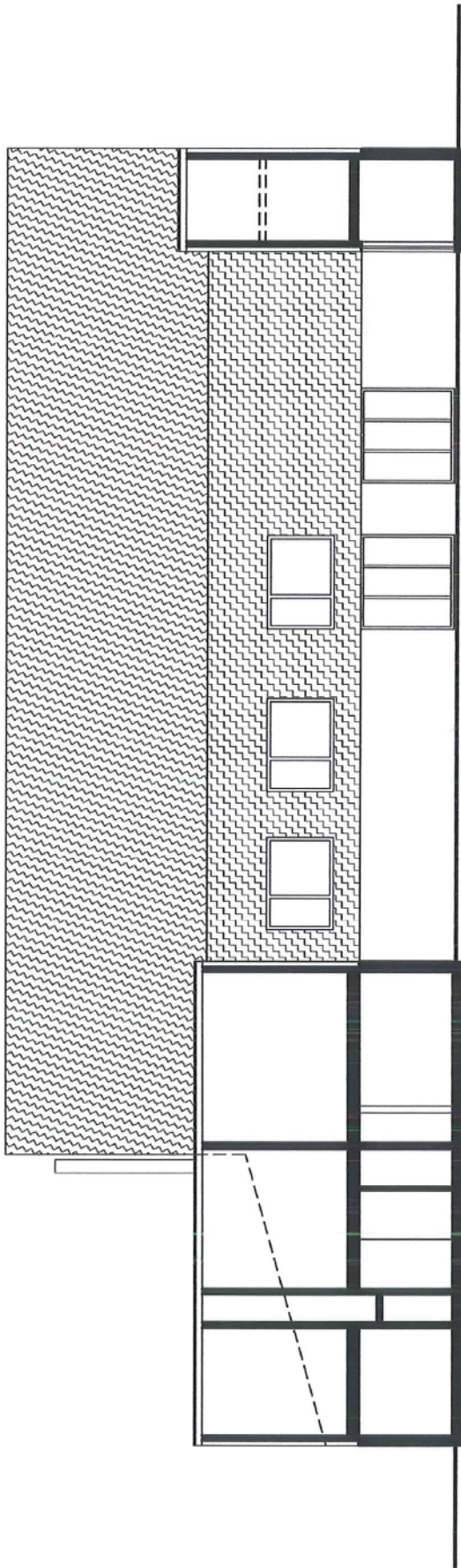


gevel noord-oost



gevel zuid-west

0 5 10



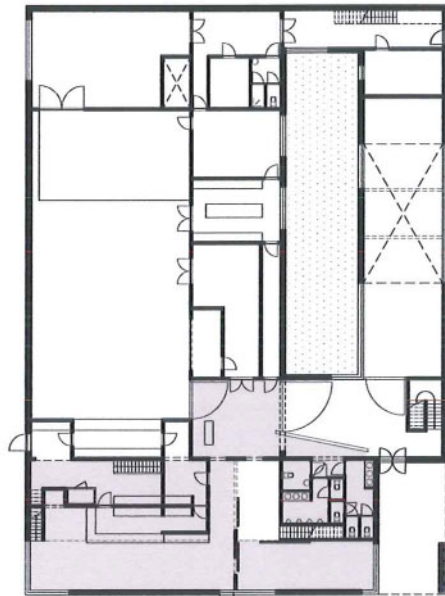
sneede ee'

VI GEBRUIKSSCHEMA'S en CIRCULATIEROUTES

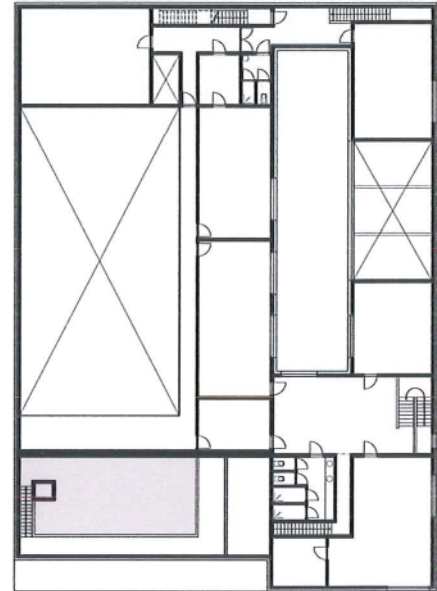


Weekavond, enkel cafégebruik

- op een gewone café-avond zonder georganiseerde nevenactiviteiten, zal de zijtoegang van het café worden gebruikt.
- Indien gewenst kan de café-ruimte uitgebreid worden met de polyvalente ruimte.
- Ook het foyer, tussen het café en de zaal, kan gebruikt worden als polyvalente zone waar bvb een pingpongtafel kan opgezet worden die opgeborgen wordt in de aangrenzende berging.
- De repetitielokalen zijn toegankelijk via een aparte toegang. Akoestisch zijn deze volledig afgesloten van de andere lokalen in het gebouw.



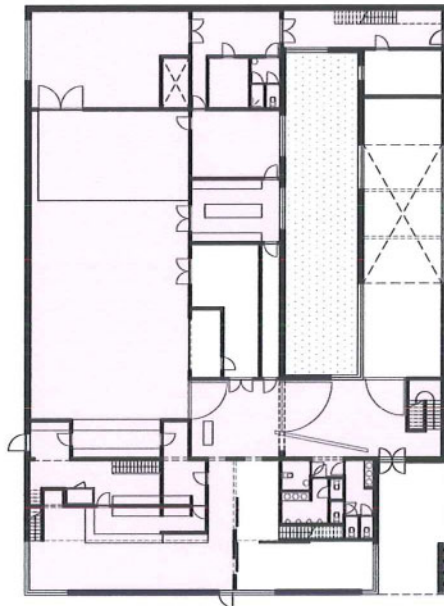
0



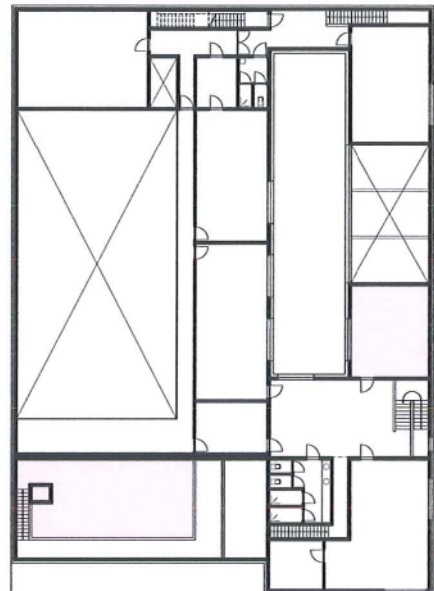
1

Weekavond: café + polyvalente ruimte

- op een gewone café-avond zonder georganiseerde nevenactiviteiten, zal de rechtstreekse toegang van het café worden gebruikt.
- De café-ruimte kan uitgebreid worden met de polyvalente ruimte, waar plaats is voor tafeltennis en andere randactiviteiten. Indien de polyvalente ruimte verhuurd wordt aan externen kan de 'kickertafel' worden opgeborgen in de berging die grenst aan het foyer of in één van de backstage-bergingen.
- Ook het foyer, tussen het café en de zaal, kan gebruikt worden als polyvalente zone waar bvb een pingongtafel kan opgezet worden die opgeborgen wordt in de aangrenzende berging.
- De repetitielokalen zijn toegankelijk via een aparte toegang. Akoestisch zijn deze volledig afgesloten van de andere lokalen in het gebouw.



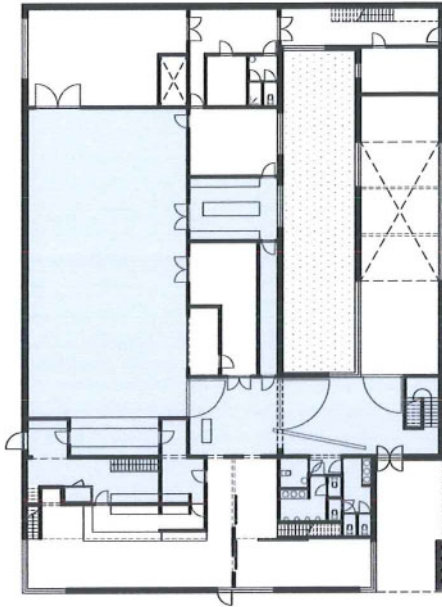
0



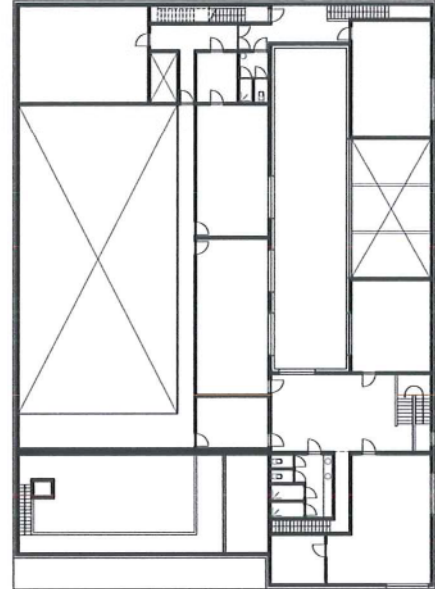
1

Concertavond

- de artiesten hebben een aparte toegang. Er is een backstage-ruimte op gelijkvloers, en een grote van 50 m² op de eerste verdieping.
- laden en lossen gebeurt langs de kant van het park, via de toeleveringszone (brandweg), die vastgelegd werd in het BPA
- De keuken grenst aan de backstageruimte.
- De artiesten hebben backstage sanitair (en douche) op elke verdieping. Op de eerste verdieping zijn ook douches voorzien in de buurt van de slaapruiimte.
- de grote zaal kan in z'n totaliteit worden gebruikt, of gedeeltelijk (dmv verschuifbare wand)
- de loopbruggen aan 2 wanden van de zaal, bieden tal van mogelijkheden om de zaal creatief in te richten en op verschillende manieren te belichten. Aan het plafond zal een structuur bevestigd waaraan spots, doeken, projectoren e.a. kunnen bevestigd worden.
- het café kan bij het concert betrokken worden of volledig onafhankelijk functioneren indien de zaal verhuurd wordt aan externen. Om toegangscontrole mogelijk te maken bevindt de ticketcontrole zich vlak voor de toegang van de zaal.
- Ook de cafétoog en de zaaltoog kunnen onafhankelijk van elkaar functioneren, met gescheiden koele bergingen.
- Om in beide ruimtes verschillende muziek te kunnen spelen zonder akoestische hinder, dienen de tussendeuren te worden gesloten.
- gelijklopend kunnen de repetitielokalen op de zolder worden gebruikt, zonder akoestische hinder
- het vergaderlokaal op de eerste verdieping kan verhuurd worden aan externen
- de polyvalente ruimtes kunnen afgesloten worden of mee betrokken bij het café of verhuurd aan derden.



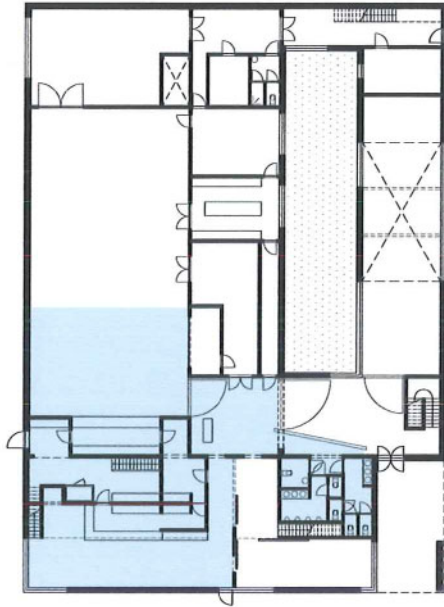
0



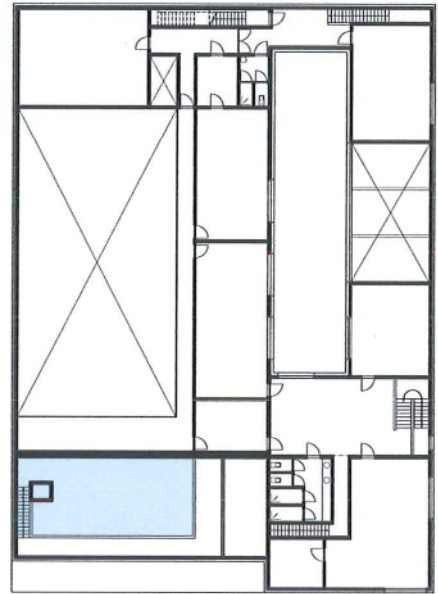
1

Culinaire avond

- de grote zaal kan in z'n totaliteit worden gebruikt, of gedeeltelijk (dmv verschuifbare wand)
- de keuken grenst aan de grote zaal en aan de patio, zodat ze rechtstreeks verlucht kan worden.
- De stoelen voor de filmavonden kunnen opgeborgen worden in de berging naast de discobar, of backstage.
- het café kan onafhankelijk functioneren. Indien de tussendeuren gesloten worden kan in beide zalen verschillende muziek gespeeld worden, zonder akoestische hinder
- gelijklopend kunnen de repetitielokalen op de zolder worden gebruikt, zonder akoestische hinder
- het vergaderlokaal op de eerste verdieping kan verhuurd worden aan externen
- de polyvalente zaal kan mee gebruikt worden of afgesloten van het geheel



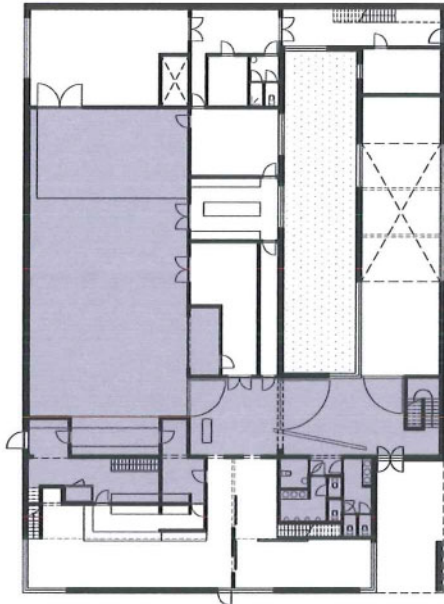
0



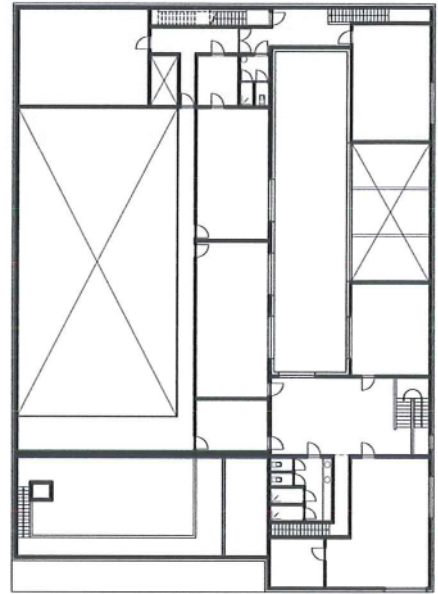
1

Filmavond

- de wekelijkse filmavond kan doorgaan in de grote zaal, die in grootte kan aangepast worden aan het aantal geïnteresseerden.
- Vermoedelijk wordt zoals tijdens de gewone weekavonden de rechtstreekse toegang van het café gebruikt. De publieke toegangszone zal worden afgesloten te vermijden dat men het gevoel krijgt zich in 'een te groot gebouw' te bevinden.
- De stoelen voor de filmavonden kunnen opgeborgen worden in de berging naast de discobar, of backstage.



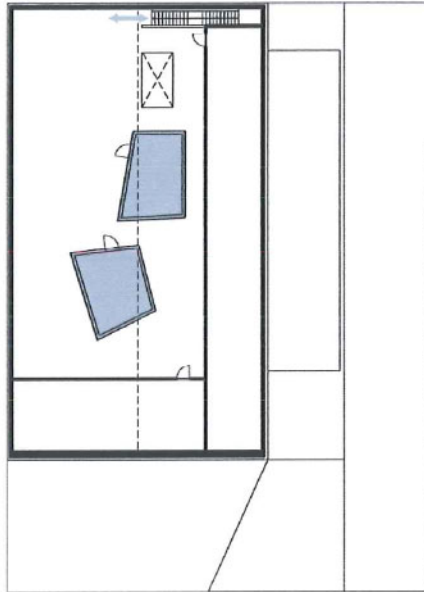
0



1

Fuif-avond

- de grote zaal kan in z'n totaliteit worden gebruikt, of gedeeltelijk (dmv verschuifbare wand)
- de loopbruggen aan 2 wanden van de zaal, bieden tal van mogelijkheden om de zaal creatief in te richten en op verschillende manieren te belichten. Aan het plafond zal een structuur bevestigd waaraan spots, doeken, projectoren e.a. kunnen bevestigd worden.
- het café kan bij de fuif betrokken worden of volledig onafhankelijk functioneren indien de zaal verhuurd wordt aan externen. Om in beide ruimtes verschillende muziek te kunnen spelen zonder akoestische hinder, dienen de tussendeuren te worden gesloten.
- gelijklopend kunnen de repetitielokalen op de zolder worden gebruikt, zonder akoestische hinder
- het vergaderlokaal op de eerste verdieping kan verhuurd worden aan externen
- de polyvalente ruimtes kunnen afgesloten worden of mee betrokken bij het café en/of fuif of verhuurd aan derden.



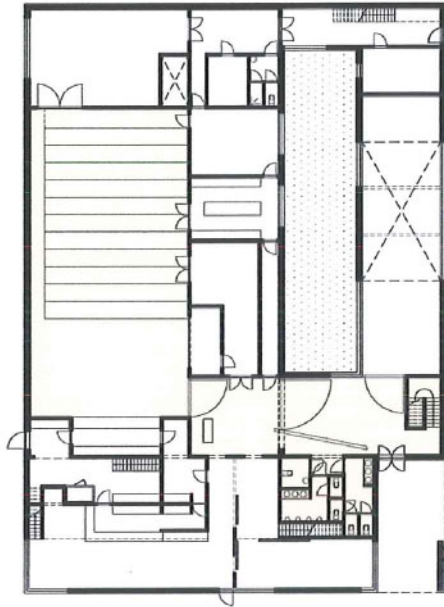
0

Repetitie

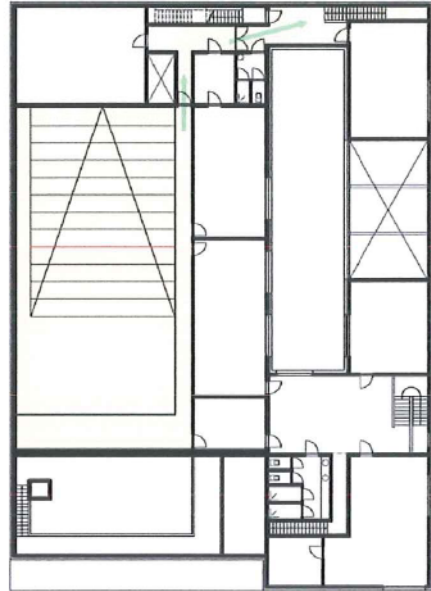
- op de repetitiezolder staan 2 akoestisch volledig geïsoleerde repetitieruimtes van 20 m².

Zij zijn apart toegankelijk (via de artiestentoegang die overdag dienst doet voor de jeugddienst), en kunnen op elk moment gebruikt worden zonder geluidsoverlast voor andere activiteiten. Gebruikers van de repetitieruimtes hebben toegang tot het sanitair op de eerste verdieping.

Er is voldoende ruimte op de zolder om in de toekomst extra repetitieruimtes of een opnamestudio bij te plaatsen.



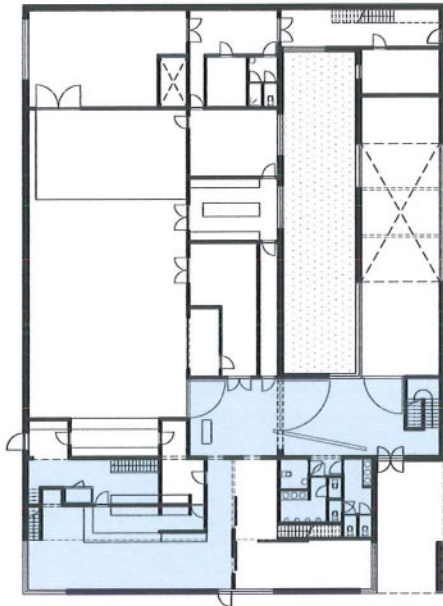
0



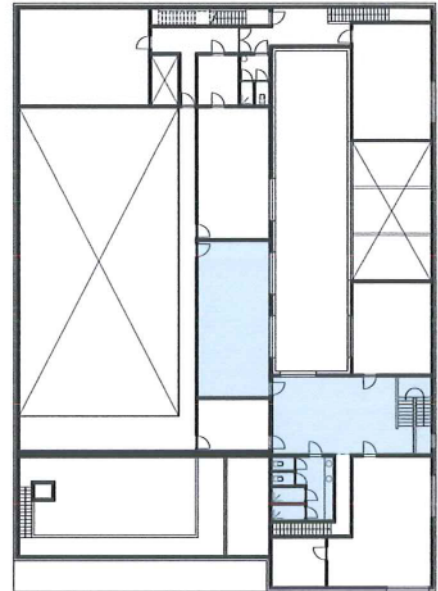
1

Theater

- de grote zaal biedt de mogelijkheid een verplaatsbare tribune op te stellen voor een concert, theater- of dansvoorstelling. Deze kan worden opgeborgen in de grote backstage-berging. Indien de tribune is opgesteld, bestaat de mogelijkheid langs boven weg te vluchten in geval van brand. (naar de artiesteningang).



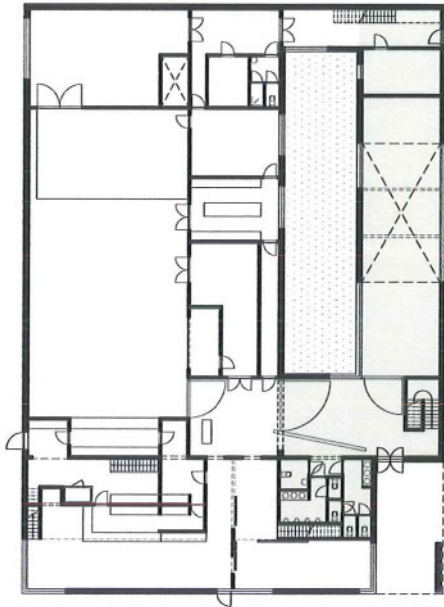
0



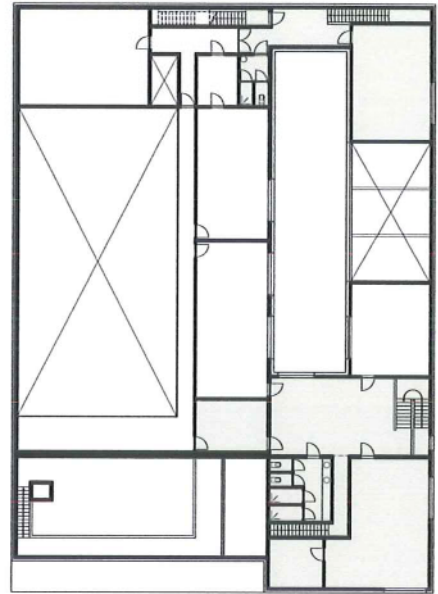
1

Weekavond: café + vergadering

- op een gewone café-avond zonder georganiseerde nevenactiviteiten, zal de rechtstreekse toegang van het café worden gebruikt.
- De vergaderruimte op de eerste verdieping kan gebruikt (of verhuurd) worden voor vergaderingen. Indien de vergaderzaal verhuurd wordt, is deze toegankelijk via de publieke hoofdtoegang.
- De repetitielokalen zijn toegankelijk via een aparte toegang. Akoestisch zijn deze volledig afgesloten van de andere lokalen in het gebouw.
- Een randactiviteit zoals 'Luistervinken', of een activiteit in het kader van de jeugdwerking, kan doorgaan in verschillende ruimtes naargelang de behoefte. Indien er nood is aan een grote ruimte die akoestisch afgesloten is van het café, kan men de activiteit laten doorgaan in de grote zaal of in de vergaderruimte op de eerste verdieping. Indien de slaapruijnte voor de artiesten niet vast bemeubeld wordt, kunnen ook hier kleinere randactiviteiten plaatsvinden.
- Voor een randactiviteit waarbij de akoestische afzondering van het café minder belangrijk is kunnen de polyvalente ruimtes worden gebruikt, die al dan niet met schuifpanelen wordt afgescheiden van het café.



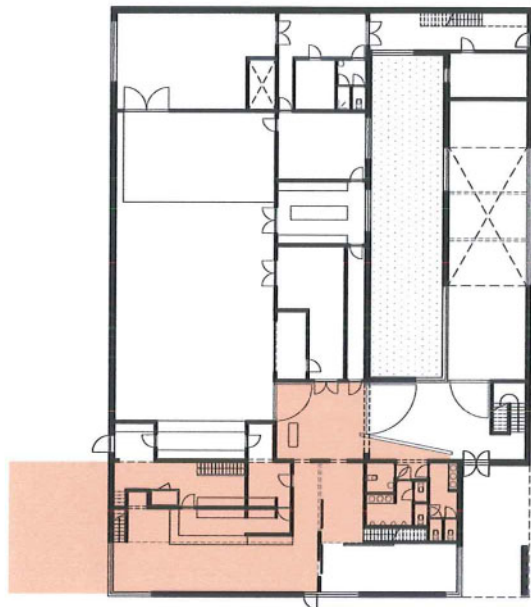
0



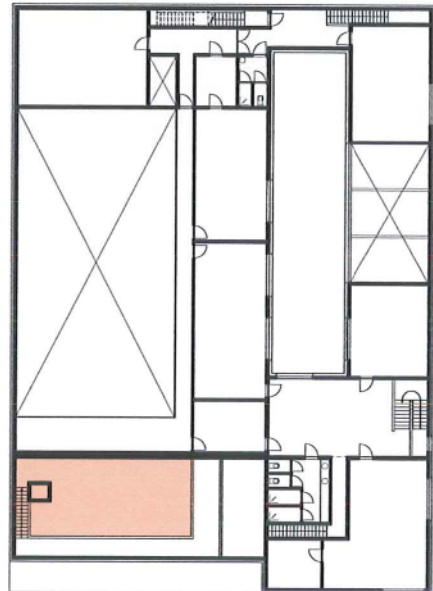
1

Weekdag

- het personeel van het Nijdrop-secretaariaat werkt op de eerste verdieping, met zicht op het plein voor het gebouw. Er is een rechtstreekse relatie via een trap naar het café, zodat gehandicapten zich in het café kunnen aanmelden indien ze iemand van het secretariaat wensen te ontmoeten.
- De jeugddienst heeft een aparte toegang.
- De backstage-vergaderruimte op de eerste verdieping kan gebruikt worden voor vergaderingen van het secretariaat of verhuurd aan andere organisaties.
- Tijdens de werking van het gebouw overdag, is er vanuit de publieke hal en vanuit de verschillende ruimtes die in gebruik zijn, contact met de binnenpatio.



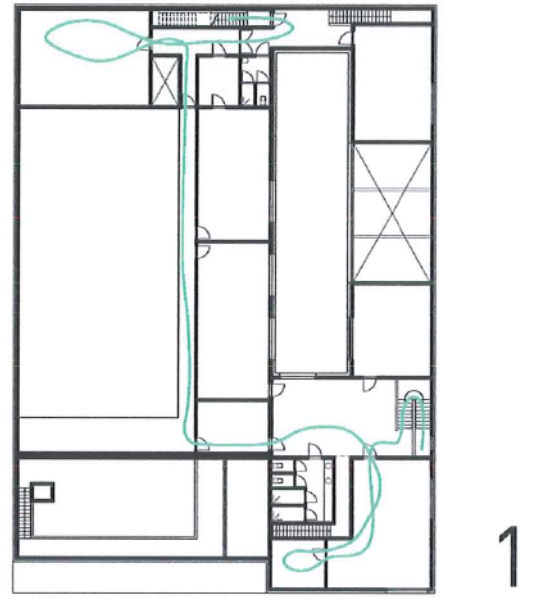
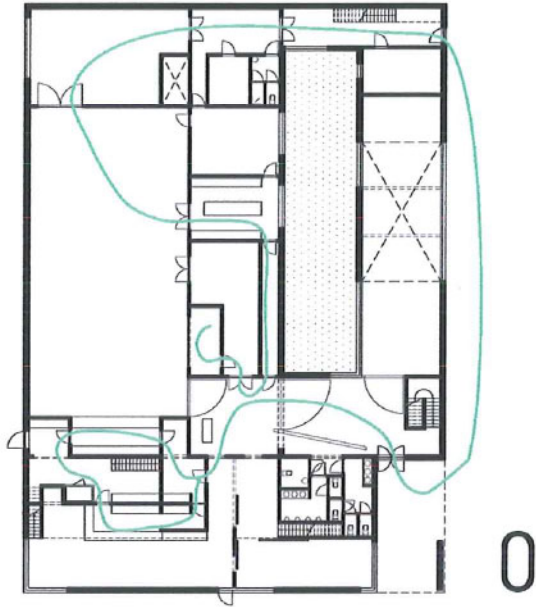
0



1

Zomeravond

- zelfde gebruik als café-avond in de week, maar met terrasuitbreiding én groenuitbreiding aan de kant van het park.
 - langs de zuidgevel van de grote zaal, zal een lange zonne-zitbank geplaatst worden.
 - We stellen voor een luifel te plaatsen uit zeil, die ofwel bevestigd kan worden aan de gevel, ofwel als losstaande shelter-element aan de rand van het park wordt geplaatst. De luifel lijkt ons het meest zinvol als tijdelijke constructie voor de warmste zomerdagen.
- De aanplanting van enkele extra bomen in de groenzone, zorgt voor natuurlijke schaduw.

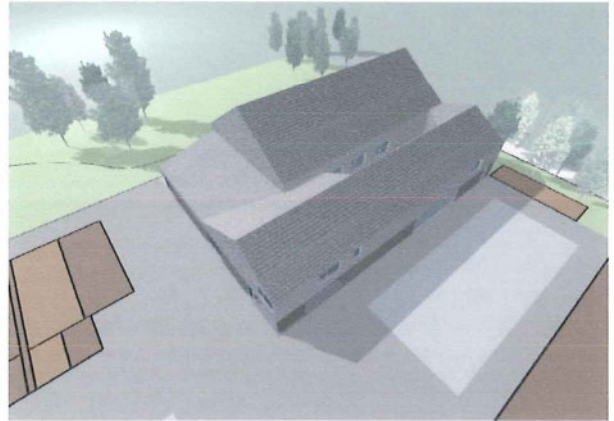


Circulatie route personeel

VII PERSPECTIEVEN EN SCHETSEN

Baby can't you see, I love simplicity

(Body experience revue, Milionaire)



Architectuur, uitvoering en procescoördinatie

Adinda Van Geystelen architect
Cobdenstraat 13
2018 Antwerpen
tel 03-239 75 31
fax 03-230 91 88
a.van.geystelen@pi.be

Bureau Bouwtechniek voor Architectuur
Kammenstraat 18
2000 Antwerpen
tel 03-231 53 95
fax 03-232 78 82
b.b@b-b.be

Technieken

Bureau Bouwtechniek
Kammenstraat 18
2000 Antwerpen
tel 03-231 53 95
fax 03-232 78 82
b.b@b-b.be

Stabiliteit

ABT Antwerpen – Studiebureau Adviserende Ingenieurs
Ir. Stefan Droste
Kammenstraat 18
2000 Antwerpen
tel 03-205 02 70
fax 03-205 02 79
s.droste@abt-consult.be

Akoestiek

Technum Leuven
dBA Consulting Engineers in Acoustics, Noise and Vibration
Ir. Patrick Poncelet – Engineer Expert
Ubicenter – Philipssite 5
3001 Leuven
tel 016-31 46 30
fax 016-31 46 49
ppo@technum.be