



Open Oproep 3607 | **VZW Emiliani Lokeren**

Opdracht voor een woonvoorziening voor 22 volwassenen
met een verstandelijke beperking

Code 3607D

Emiliani en Hoedhaar: nieuwe plannen voor Lokeren

Zachte waarden

Het wedstrijdproject brengt twee projecten in Lokeren samen: de vernieuwing van de centrumsite van Emiliani en de nieuwe woonwijk Hoedhaar, waarvan de uitbreiding van de zorginstelling deel zou uitmaken. Die laatste is één van de vervolgprojecten die de vermindering in capaciteit op de centrumsite kan compenseren en sluit met zijn groene omgeving aan op de ambitie van Emiliani. We inspireren ons op de zachte waarden van zijn masterplan voor onderhavig ontwerpvoorstel.

Centrumsite

Het plan voor de centrumsite is getiteld 'Inclusief Emiliani – Masterplan voor een zorgcomplex in de stad'. Naast het behoud van het warme karakter van de instelling, streeft het naar een vernieuwing van zijn zorgvoorzieningen door de nadruk te leggen op inclusie, kleinschalig wonen en sociaal ondernemen, en dit vertrekkende van de persoonsgebonden financiering.



'Inclusief Emiliani – Masterplan voor een zorgcomplex in de stad' - Plattegrond (Blauwdruk Stedenbouw en Palmbout Urban Landscapes)

Klassiek bouwblok

De centrumsite zal minder dicht bebouwd worden – van de 157 mensen zullen er nog 95 ter plekke blijven. Het binnengebied moet opnieuw een groen en toegankelijk karakter krijgen en als een klassiek bouwblok terug aansluiting vinden op de stedelijke context. De nieuwe bebouwing zal zich omkeren zodat de woongroepen niet meer met hun rug naar het openbare domein gekeerd worden en een voordeur krijgen aan de straatkant. Een 'zorgstraat' voor voetgangers en fietsers aan de noordkant sluit aan op de binnentuin en creëert en bijkomende luwe toegang. Ze geeft een meer publiek karakter aan de gemeenschappelijke functies en ontsluit deze ook voor de bewoners van de wijk. Samen met het diverse zorgaanbod (o.a. met enkele reguliere woningen) verweeft het geheel zich op een natuurlijke manier met de stedelijke omgeving.

Wonen in Hoedhaar

De uitbreidingswijk Hoedhaar is een reconversieproject met woningbouw voor een 300tal gezinnen op het voormalige industrieterrein van een haarsnijderij (en later wolververij). Het is gelegen ten zuidwesten van het centrum van Lokeren in het plangebied 'Thuis in de stad'. Het plan aan de noordkant (inclusief het perceel voor de terpwoningen of het wedstrijdproject) leest als een combinatie van bebouwing met een strakke en compacte uitstraling en een ruime groene omgeving met een natuurlijk karakter. De zuidkant bevat grondgebonden rij- of halfvrijstaande woningen. De natuurlijke kwaliteit centraal in Hoedhaar bouwt verder op de aanwezigheid van de Vondelbeek en is bovendien verruimd naar de westkant met de sloop van twee van de drie Dallas woonblokken. De open en groene ruimte moet in de toekomst dienstdoen als buurtpark met diverse functies, sferen en biotopen. Een voorbeeld hiervan is de natuurspeeltuin aansluitend ten noorden van de Vondelbeek.



Referentie centrumsite: Luifels en nissen markeren de inkom als plek voor ontmoeting, plinten en lintelen maken de woningen herkenbaar (ECTV architecten en Bart Dehaene)

Inclusief wonen

Het concept voor het masterplan van Hoedhaar betreft voornamelijk huisvesting voor gezinnen. Het voorziet in uiteenlopende woontypologieën, gaande van grondgebonden half-vrijstaande woningen met eigen tuin tot appartementen met uitkijk over het park en het centrum. Er staat ook een co-housingproject op stapel. De variatie van woonvormen laat makkelijk toe om diverse bewoners te introduceren. Het plan voor zorgwoningen was niet voorzien maar kan ook passen in de vooropgestelde principes, mits zorgvuldige keuzes en aandacht voor de delicate en specifieke eisen van de bewoner. Onderhavig voorstel is een evenwichtsoefening die hieraan tracht tegemoet te komen. Hoedhaar biedt immers een unieke kans om een inclusieve, gedeïnstitutionaliseerde woonomgeving te creëren voor mensen met een verstandelijke beperking, in de nabijheid van het centrum en omringd door groen.



De Muurwoningen (Stéphane Beel Architecten) naast de wedstrijdlocatie

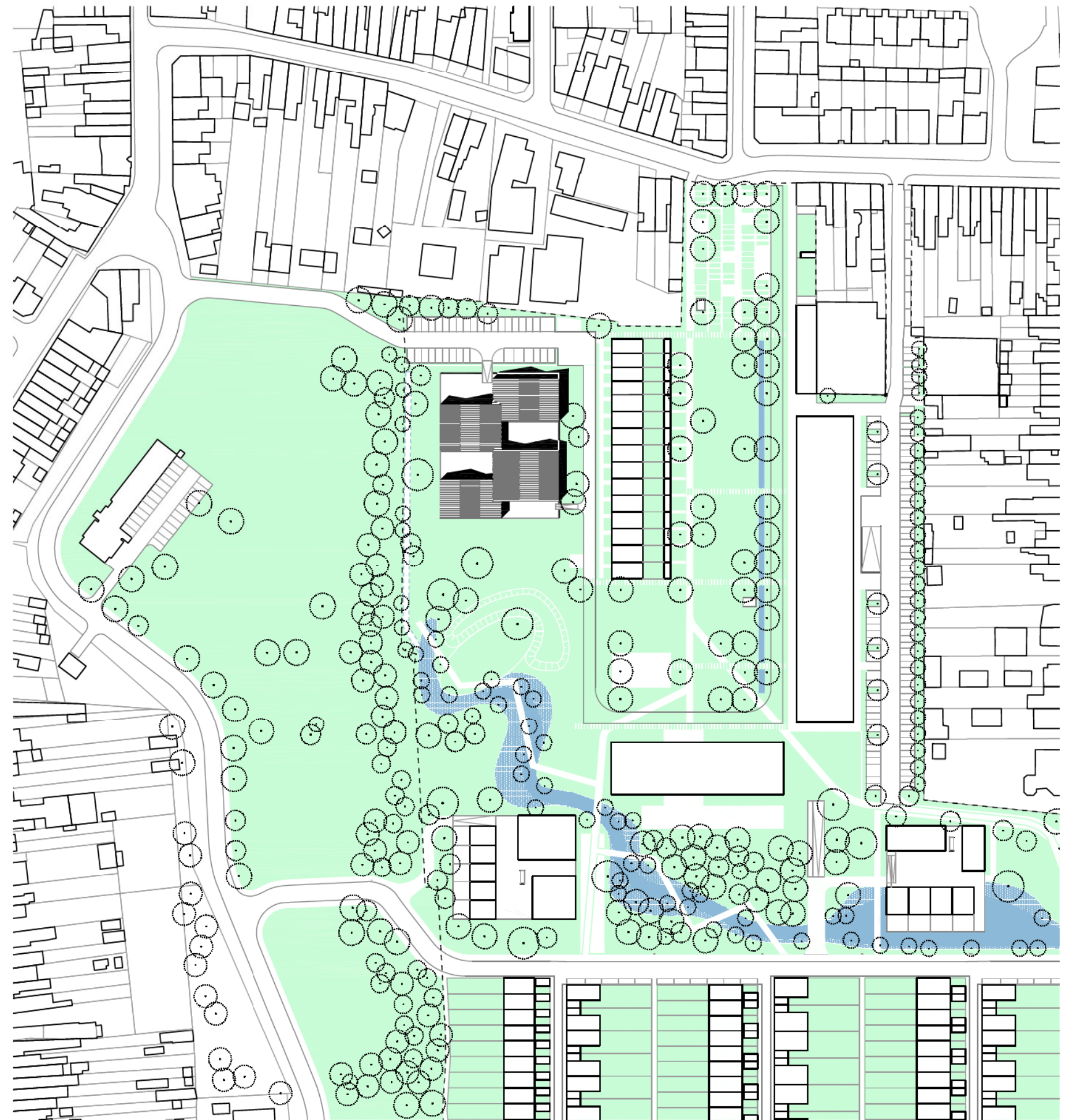


Hoedhaar met impressie van het Belvédère woonblok (Studio Inarco)

Situatieplan ontwerpvoorstel



Luchtbeeld oorspronkelijke toestand Hoedhaar met industriële site

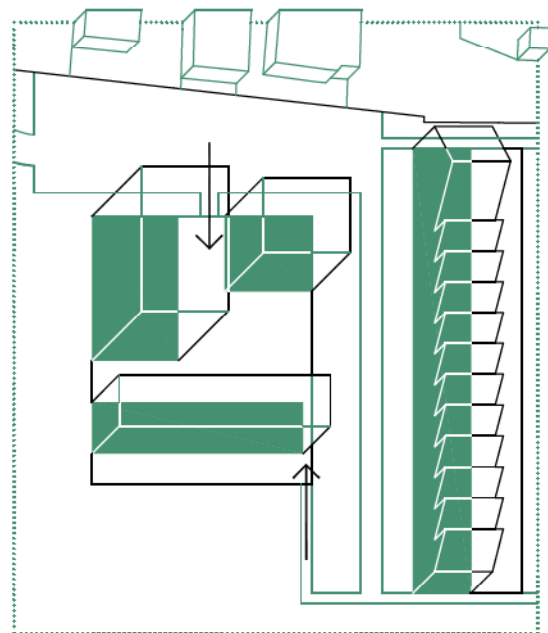


0 10 20 30 40 50m



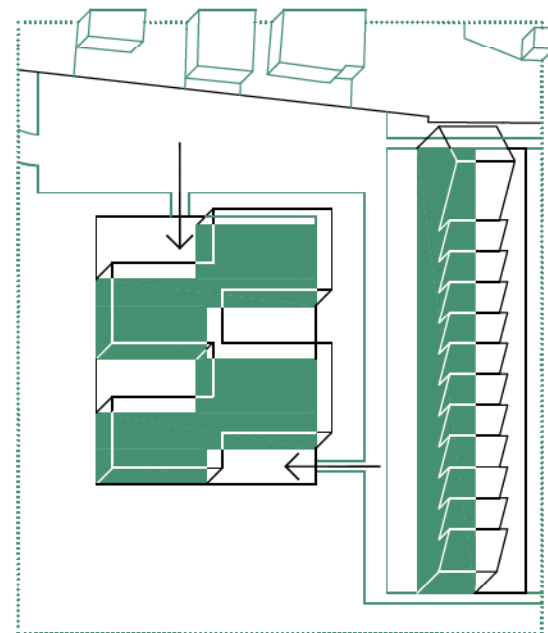
Wat we willen zijn

Op schaal van de nabije omgeving



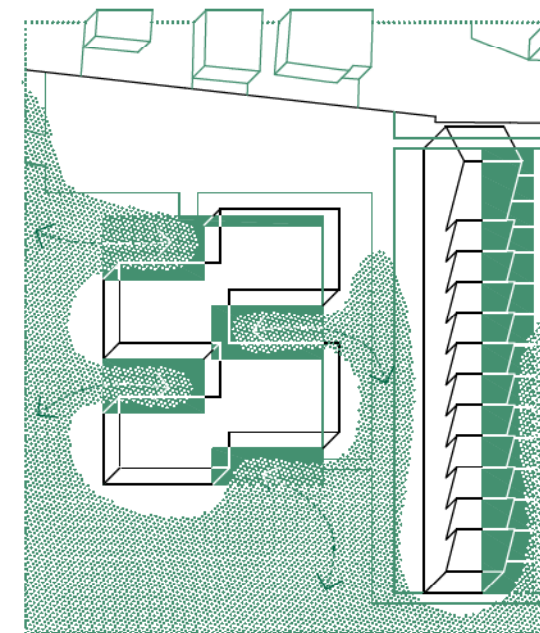
De terpwoningen – oorspronkelijke plan

Oorspronkelijk waren twee volumes voorzien met twee tot vijf bouwlagen met rijwoningen en appartementen. De gemiddelde bebouwing is hoger dan de naastliggende rijwoningen. De footprint bedraagt ca. 1130m². De voornaamste toegang aan de publieke parking vooraan ontsluit een half-ondergrondse parking op het perceel. Een bijkomende toegang achteraan koppelt aan op een oost-westgericht wandelpad doorheen Hoedhaar en is voorzien voor traag verkeer.



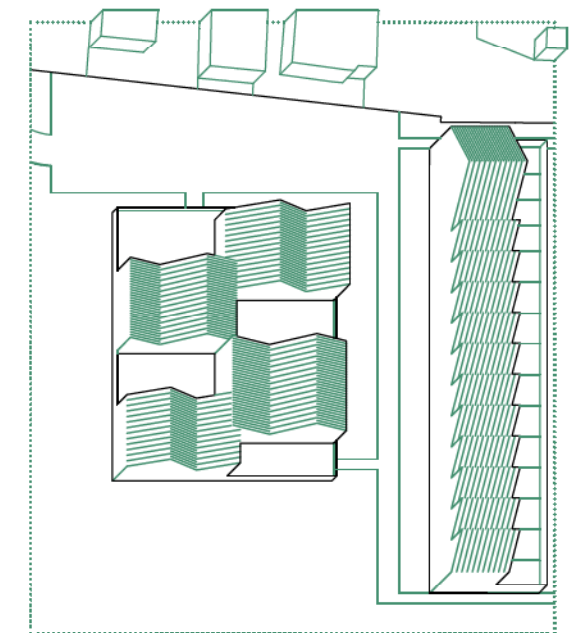
Passend in het masterplan

Als alternatief voor het oorspronkelijke plan op de terp, definiëren we een ruimtelijke figuur met een gelijkaardige footprint ca. 1320m². In navolging van de nieuwe gebouwen in het masterplan van Hoedhaar is ons voorstel opgebouwd uit eenvoudige, rechtlijnige volumes. De meer bescheiden hoogte van één bouwlaag is het voornaamste verschil en sluit op een minder harde manier aan op het naastliggende volume. We nemen beide toegangen tot het terrein over, mits kleine verschuivingen onder en boven.



Open naar het park

Het ontwerp vertrekt van een afwisseling van bebouwde en open ruimte (zoals ook in zekere zin voorzien in het oorspronkelijke plan). Het park vormt de inbedding voor de ruimtelijke figuur. De aansluiting tussen het park- en privégroen maakt het perceel permeabel. De openheid zorgt voor een relatie met de woningen aan alle zijden.



Vier afzonderlijke woningen vormen een geheel

Het ontwerp bouwt verder op het karakter van de huidige omgeving. Vier afzonderlijke woningen overlappen met elkaar maar hebben een herkenbare uitstraling met aparte daken. Een sokkel (h ca. 45cm) verhoogt hun privacy. Een lage ommuring (h ca. 85cm) houdt de woningen samen, deze loopt over in de buitengevels en vormt de zichtbare begrenzing van het perceel. Op die manier zoekt het voorstel een dialoog met de naastliggende woningen, (waarvan de dakvorm op zijn beurt ontleent is aan de voormalige industrieloosden).



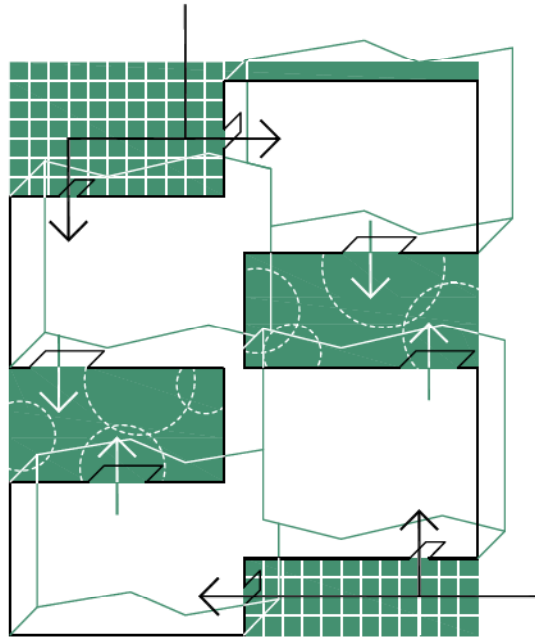
Zicht op de woningen vanuit het zuidwesten



Zicht op de woningen vanuit het noordwesten

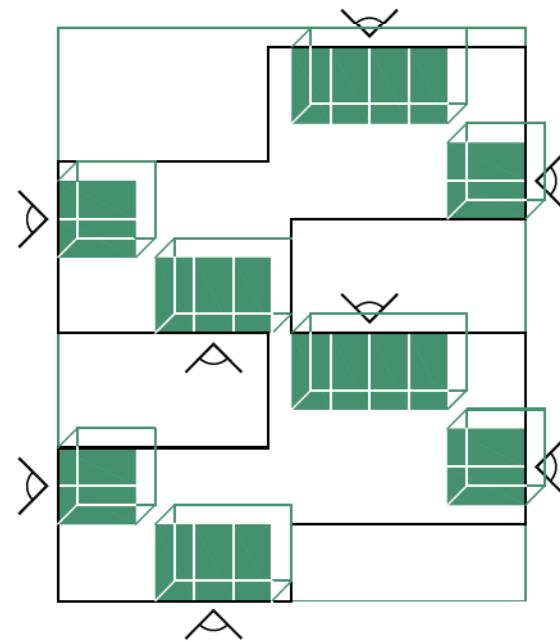
Wat we willen zijn

Op schaal van het perceel en de interne organisatie



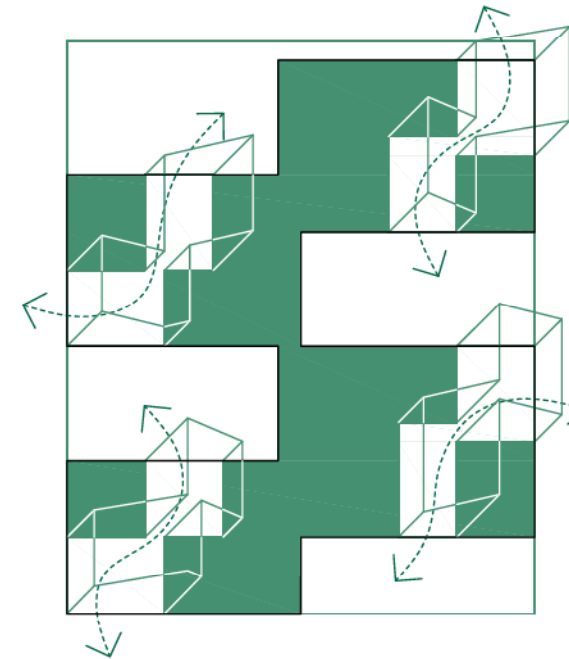
Vier buitenruimtes voor toegangen en tuinen

De vier buitenruimtes alterneren met de woningen. Een voor- en achterplein vormen de toegang tot het perceel aan de noordwestkant (met staanplaatsen voor auto's en fietsen) en de zuidoostkant (enkel fietsen). (Dit is op een gelijkaardige manier voorzien in het oorspronkelijke plan.) Beide buitenruimtes bevatten telkens twee rechtstreekse voordeuren voor twee woningen. De gedeelde tuinen, open naar het westen of oosten, vormen de groene longen van het perceel met terrassen voor de woningen.



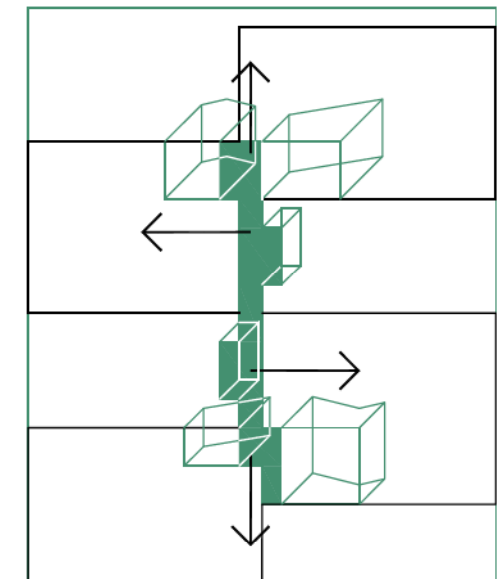
De kamers worden verspreid

De kamers worden in groepjes van twee, drie of vier verspreid over het perceel. De oriëntatie en de zichten zijn gedifferentieerd en zorgen samen met de verschillende lichtinval voor een variërend karakter. Elke kamer bevat een rolstoeltoegankelijke badkamer en heeft een oppervlakte van 21,6m² (incl. badkamer).



Gericht naar binnen én buiten

De leefruimtes worden per woning ontubbeld in een afzonderlijke zit- en eethoek. Door hun ligging diagonaal ten opzichte van elkaar en de variërende plafondvormen hebben ze een verschillende sfeer, lichtinval en relatie met de omgeving. De ene ruimte is meer introvert en gericht naar binnen terwijl de andere op de hoek uitkijkt over de omgeving. Aan weerszijden van de tuinen plaatsen we de leefruimtes van verschillende woningen niet frontaal tegenover elkaar om te veel inkijk te vermijden.



Alles gekoppeld via een binnenstraat

Een centrale as of promenade (ca. 30m lang) verbindt de verschillende woningen met de gemeenschappelijke ruimtes en met elkaar. Deze ruimtes worden 'verdund' en verspreid ondergebracht in de vier woningen. We benadrukken expliciet de woonsfeer. Als uitzetvat voor de woningen biedt de binnenstraat plaats voor ontmoeting en uitwisseling. Tegelijk zorgt ze ook voor een vlotte connectie met alle ruimtes voor het personeel.

Totaalplattegrond

Legende

- 1 Voorplein met parking en fietsen voor bewoners en bezoekers + afvalcontainers
- 2 Achterplein met fietsen voor bewoners en bezoekers + afvalcontainers
- 3 Inkom met rolstoeltoilet en garderobe
- 4 Eethoek met (afsluitbare) keukenmeubels
- 5 Zit- en ontspanningshoek
- 6 Kamer met individuele badkamer
- 7 Balkon
- 8 Terras
- 9 Patiotuin
- 10 Verbinding met binnenstraat
- 11 Bergruimte woningen (rolstoelen ea.)
- 12 Dienstinkom personeel
- 13 Binnenstraat
- 14 Kantoor begeleiders met slaapruimte en badkamer
- 15 Tellerruimte
- 16 Gemeenschappelijke keuken met bergruimte
- 17 Wasruimte
- 18 Erker of veranda
- 19 Gemeenschappelijke bergruimte
- 20 Gemeenschappelijke badkamer
- 21 Ontspanningsruimte met bergruimte



Maquette zonder dak: intern volumespel



Samen wonen op maat

Wonen op een sokkel

Het perceel voor dit ontwerpvoorstel betreft een van de drie stedelijke 'eilanden' die verspreid liggen in het parkgebied: de terp-, beemd- en oeverwoningen, elk met een specifieke relatie tot de groene ruimte en de Vondelbeek. De eilanden bevatten verschillende blokken met diverse woontypologieën en een aaneengesloten open ruimte tussenin. Elk wordt ten opzichte van het park duidelijk afgebakend door een sokkel. De terp of ons perceel bevatte aanvankelijk twee urban villa's en rijwoningen met private tuinen aan de zuidkant. Gepland met twee tot vijf bouwlagen en een semi-ondergrondse parkeergarage zou het een meer stedelijke densiteit en een grote impact op de omgeving hebben.

Grondgebonden kwaliteit en menselijke maat

Onderhavig alternatief plan voor zorgwoningen vertrekt van een meer bescheiden en horizontaal karakter. Het programma van eisen stelt één bouwlaag voor en voorziet een beperkt aantal parkeerplaatsen op het terrein. De oorspronkelijke typologie wordt vervangen door woningen die niet meer uitstijgen boven hun burens of de (toekomstige) bomen. We zoeken een evenwaardige benadering met de gepaste graad van fragmentatie in functie van de vier woongroepen. De gevraagde footprint wijkt in oppervlakte niet veel af van de oorspronkelijke en de twee toegangen kunnen we, mits kleine aanpassingen, ook opnieuw

implementeren. Naast een grote betrokkenheid op het park en een vlotte toegankelijkheid willen we volop inzetten op de mogelijke grondgebonden kwaliteit en de menselijke maat van het nieuwe programma.

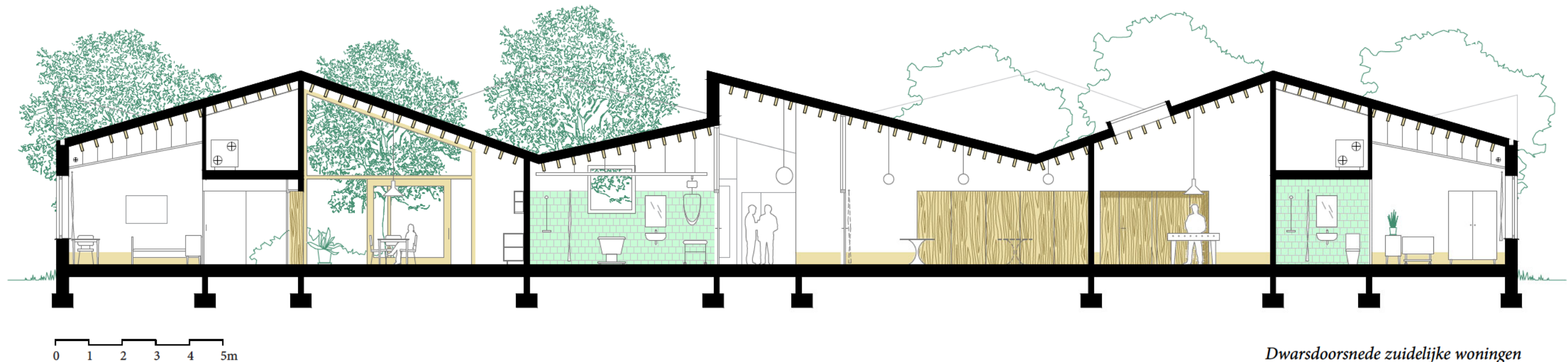
De vertraagde beweging van het wonen

De voorgestelde figuur vertrekt van vier duidelijk herkenbare woningen afgewisseld met buitenruimtes. We voegen de woningen samen met een minimale overlap en maken ze deel van één geheel. Een lage muur en de buitengevels rondom geven het een beschermende kwaliteit. Een extra groenstrook tegenover de publieke parking in het noordoosten functioneert als bijkomende buffer. De gedeelde toegangen tot het voor- en achterplein liggen onder hellingen die voldoen aan de eisen voor algemene toegankelijkheid. De woningen hebben er elk een eigen gevel en voordeur. Daarnaast staat een kleine gang met voldoende berging en ruimte voor rolstoelen via een achterdeur aan de ene zijde in contact met een binnenstraat en loopt aan de andere zijde over in de leefruimtes. De binnenstraat verbindt alle gemeenschappelijke functies op een genereuze en directe manier en vormt het uitzetvat voor de woningen. Hiertegenover vertragen we de 'beweging van het wonen' door de leefruimtes diagonaal op te splitsen. (De eet- en zithoek zoals

nu getekend kunnen ook omgewisseld worden.) De keuken is open opgevat met afsluitbare kasten, (ook dit kan anders vertaald worden in dezelfde plattegrond, zie verder). Om ruimte te sparen voorzien we geen nachtgangen, de toegangen tot de slaapkamers vormen kleine nissen en geven uit op een van beide leefruimtes. Een dakraam geeft extra licht centraal in de woning. Alle verblijfsruimtes zijn verspreid en verkennen de uithoeken van het perceel met verschillende zichten zowel naar binnen als naar buiten gericht. Het geheel is uitgerust volgens de specifieke eisen van VIPA en is met een circulatie zonder niveauverschillen vlot toegankelijk voor rolstoelgebruikers.

Familie van elkaar

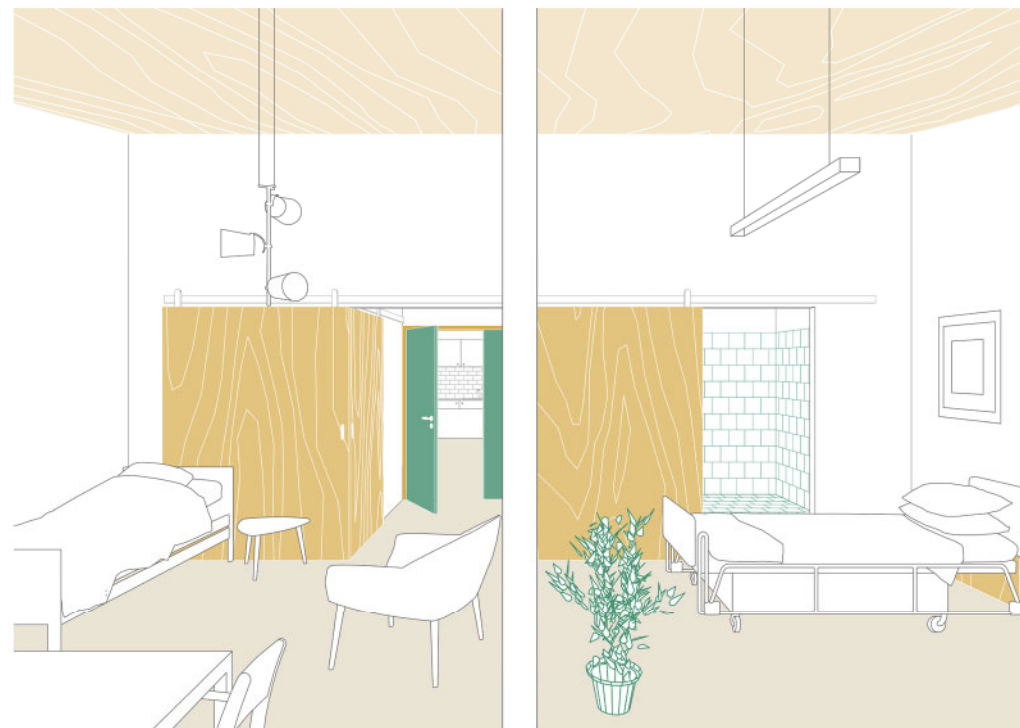
De woningen zijn ontworpen op maat en variëren onderling, ze hebben kleine verschillen maar gelijken ook op elkaar, ze vormen 'familie van elkaar'. De gemeenschappelijke ruimtes aan de binnenstraat worden verdeeld ondergebracht in de vier woningen en dragen hiertoe bij. Zo de-institutionaliseren we de zorgcontext en versterken we bijkomend het woonkarakter. De typische los-vaste samenhang van het samenwonen verleent de plek een unieke identiteit. Het geheel komt eerder over als een alternatief co-housing-project dan als een zorginstelling.



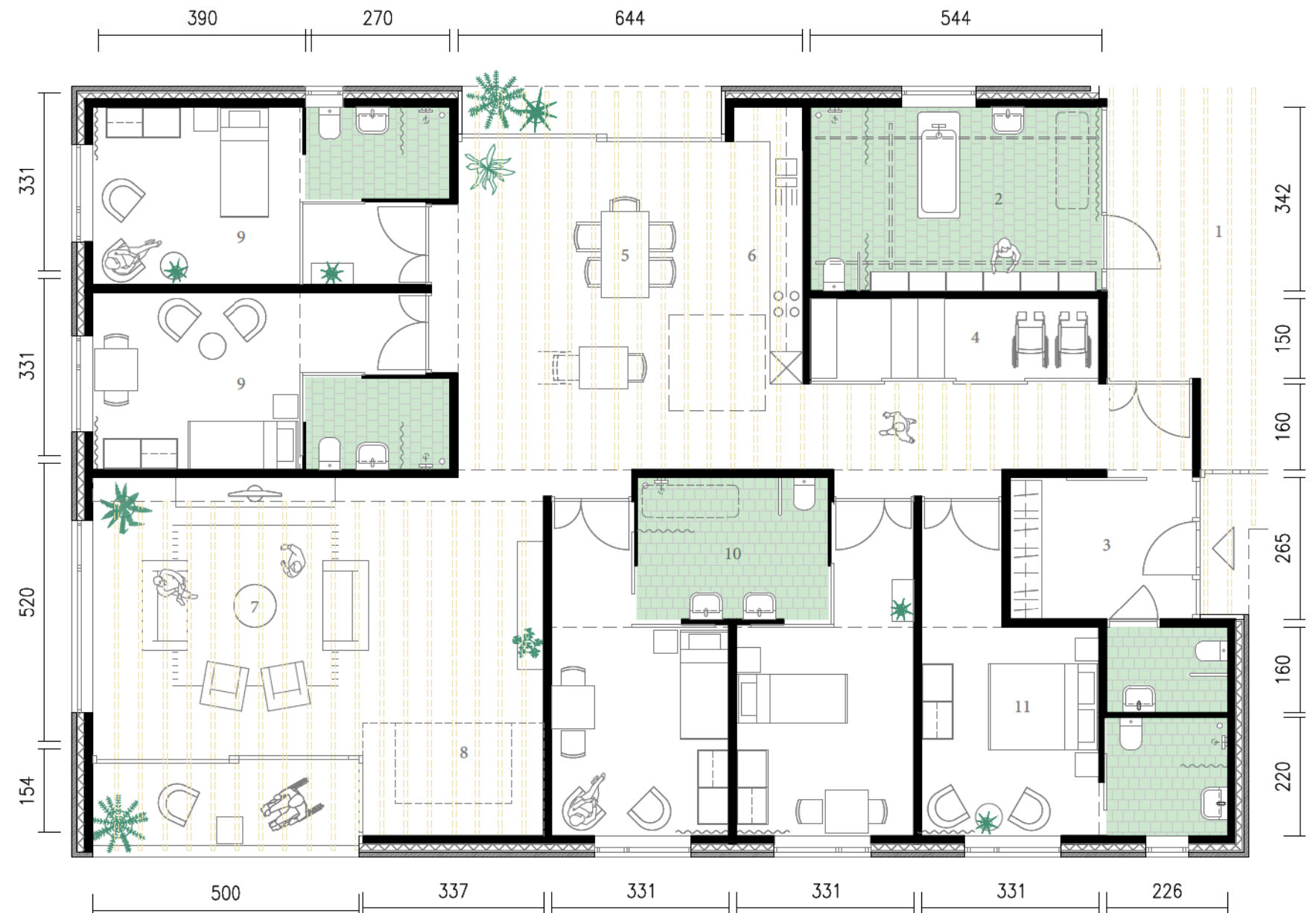
Woningplattegrond

Legende

- 1 Binnenstraat
- 2 Gemeenschappelijke badkamer
- 3 Inkom
- 4 Bergruimte
- 5 Eethoek
- 6 Voorstel 1 positie open keuken met afsluitbare keukenmeubels
- 7 Zithoek
- 8 Voorstel 2 positie keuken in afsluitbare ruimte
- 9 Kamer met individuele badkamer
- 10 Optie gecombineerde badkamer voor intensieve zorg
- 11 Optie kamer met dubbel bed (positie badkamer in gevel)



Impressie van 2 naast elkaar liggende kamers met variërend gebruik en inrichting



Tussenruimtes

Ruimtes voor bemiddeling

Gezien alle functies zich op één niveau bevinden, bevat de plattegrond uiteenlopende activiteiten die sterk verschillen of waartussen een soort bemiddeling of buffer nodig is. Ook de woonbehoeftes van de individuele bewoners kunnen onderling of in relatie tot hun leefgroep verschillen. In het ontwerp trachten we rekening te houden met de diversiteit aan wensen en gebruik. We ontwikkelen diverse tussenruimtes of 'drempels' als antwoord op de congestie van functies en de nood aan individuele privacy. In de vorm van nissen of terrassen bieden ze ruimte aan de overlap tussen de individuele en collectieve ruimtes, de private en meer publieke ruimtes of de wereld van het thuis en de buitenwereld. Het zijn ruimtes die uitnodigen, aanleiding geven tot ontmoeting of juist afstand geven wanneer het nodig is. We tonen hier enkele voorbeelden.

Inkomportaal

De toegangen tot de woningen bevinden zich aan het voor- en achterplein. We leggen de voordeuren hier iets terug uit de gevels om zo ruimte te creëren voor een portaal om te schuilen tegen de regen of, waar een leefruimte zich bevindt naast een inkom, even uit te rusten of bezoek af te wachten op een zitbank.

Terras

De leefruimtes die grenzen aan de patio's lopen over in een terras. Ook hier leggen we de raamopening iets terug uit de gevel en ontstaat een overdekte tussenruimte. Deze ruimte kan gebruikt worden om terrasmeubelen te bergen en aan de zuidkant deels als passieve zonwering.

Balkon

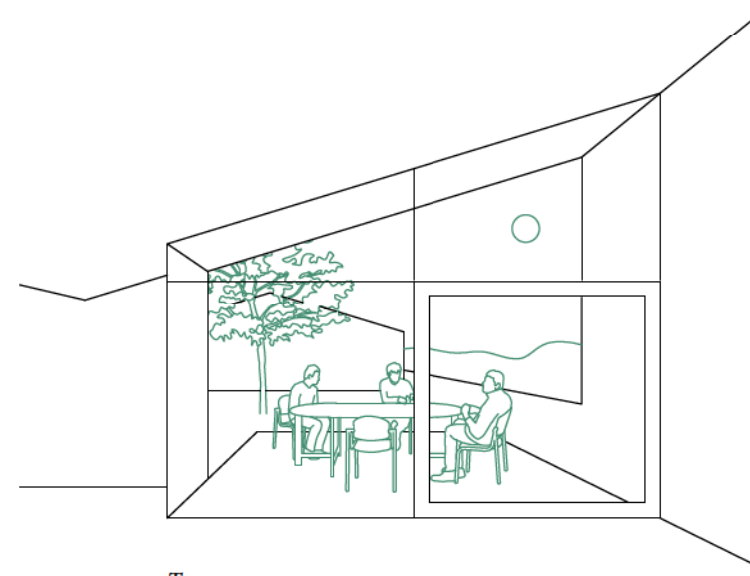
De uiterste woningen vooraan en achteraan hebben een leefruimte in de uithoeken van het perceel. We voorzien hier telkens een balkon als 'uitkijkpost' over de straathoek aan de voorkant of het speelplein in het park aan de achterkant.

Erker

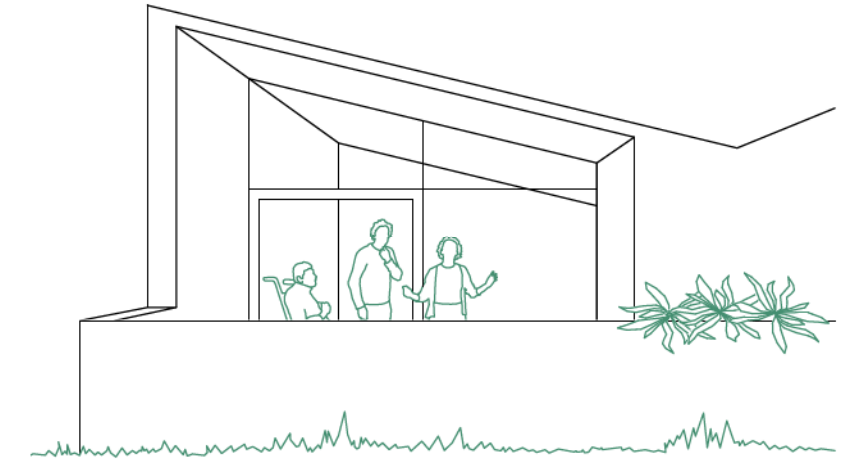
De binnenstraat krijgt een verbreding waar ze aansluit op de gemeenschappelijke functies (aan de uiteinden). Daarnaast voorzien we centraal in de gevels van de patio's telkens een erker of veranda. Deze kunnen functioneren als plekken voor een afspraak tussen bewoners van verschillende leefgroepen, tussen bewoners en personeel of informele rustplekken, weg van de woningen. Ze bieden ook een zicht op de patio's en ontvangen zonlicht uit het oosten of westen.

Kamernis

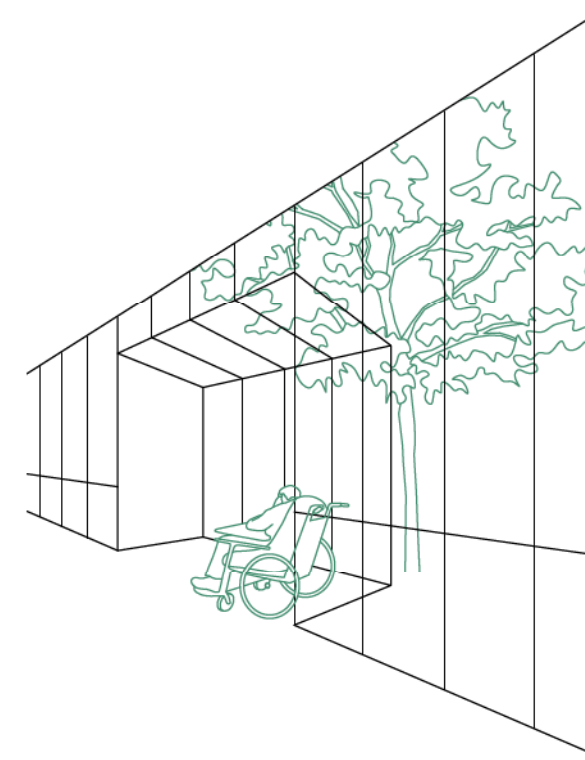
De kamer vormt dé private ruimte voor de bewoners. Naast slapen vinden ze er de plaats voor individuele activiteiten, hun leefwereld, de plek waar ze zich ten volle kunnen uitleven, de ruimte waar intimiteit kan worden beleefd. Het kan de ruimte zijn waarin ze zich terugtrekken om alleen te zijn of om bezoek te ontvangen. Naast de badkamer voorzien we een entreezone die de verbinding vormt naar de eigenlijke kamer. Een nis aan de buitenkant kondigt de inkom aan.



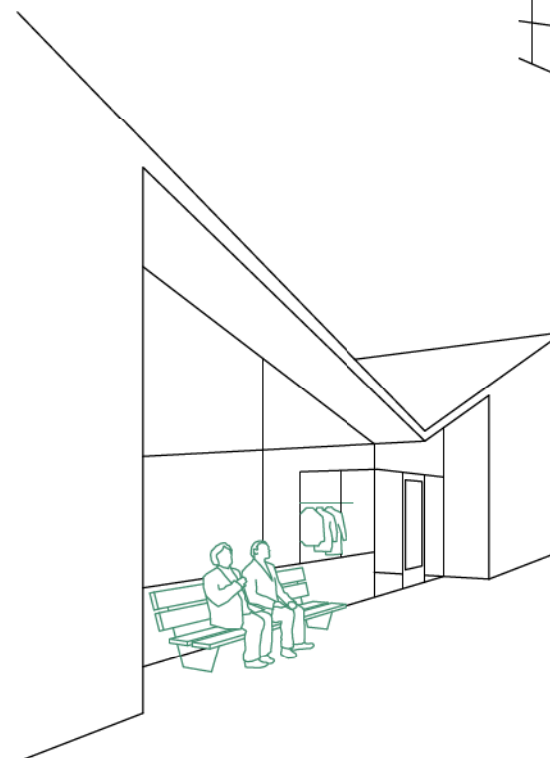
Terras



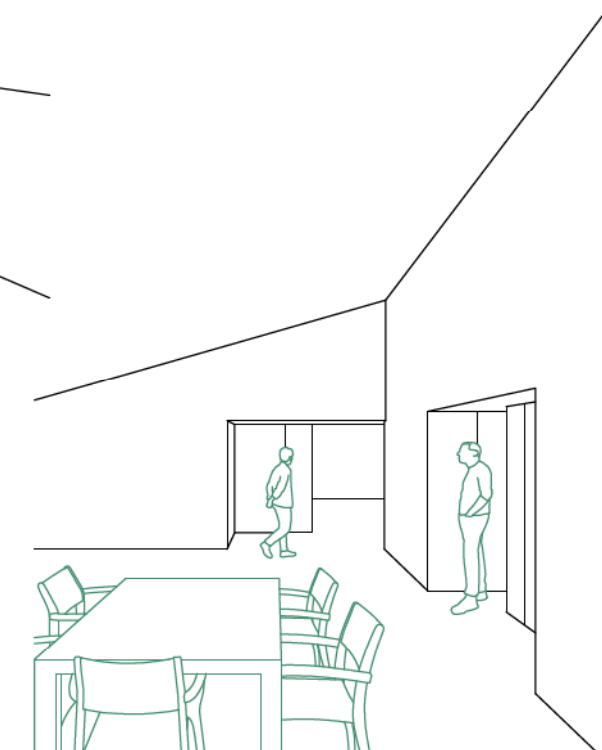
Balkon



Erker



Inkomportaal



kamernis

Tuinen van 'licht en klank'

Complementair met het park

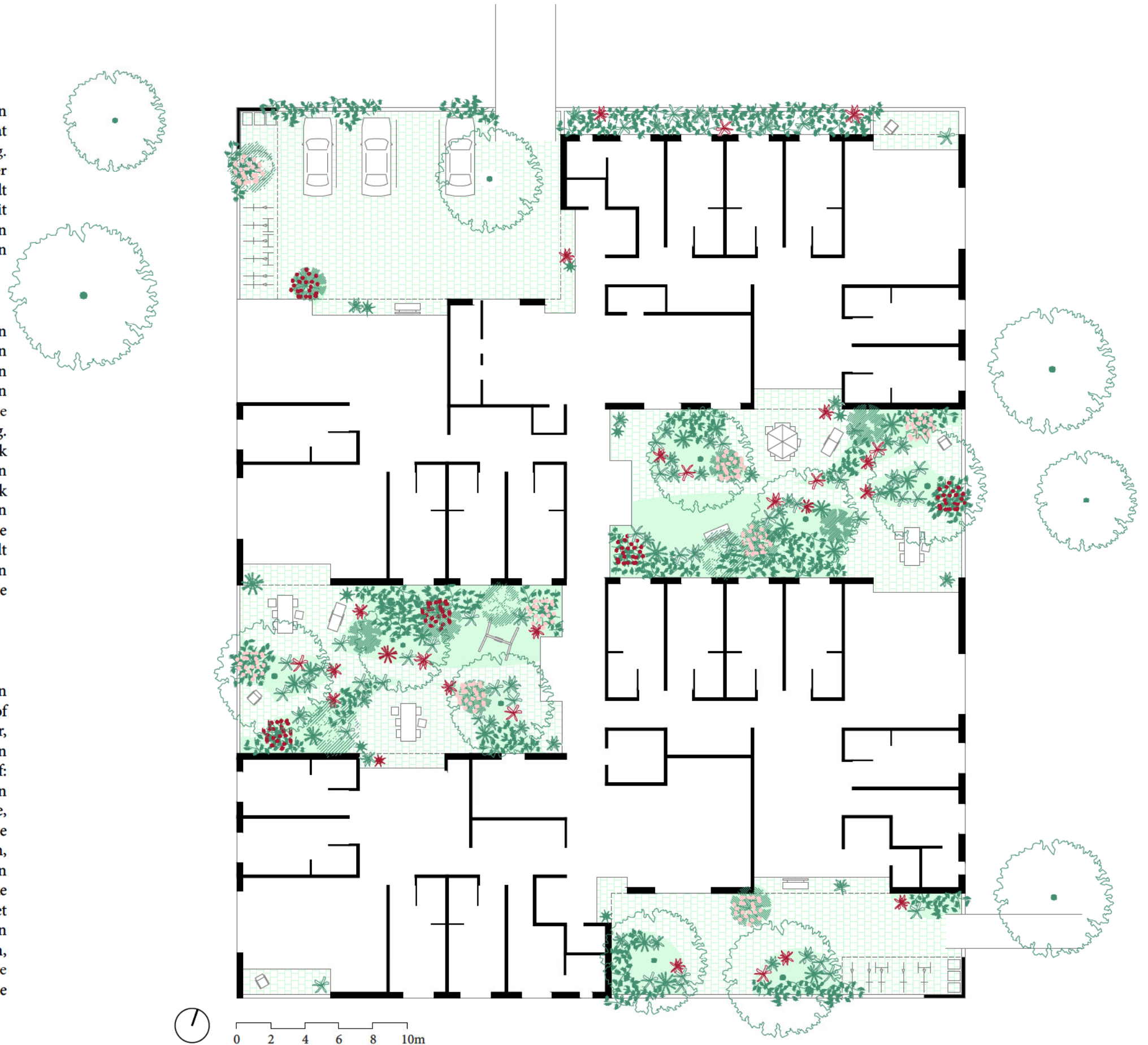
Het terrein is gelegen in een open en verbindende parkzone en omgeven door vrijstaande hoogstambomen. De transparantie op ooghoogte laat diepe zichten toe en geeft een weids karakter aan de directe omgeving. Naar het zuiden toe ontwikkelt zich een meer natuurlijk en dichter begroeid park aan weerszijden van de Vondelbeek. Tussen beide wordt een natuurspeeltuin aangelegd. We ontwerpen de buitenruimtes in dit voorstel als tuinen complementair met het park en de architectuur van de woningen. We leggen de nadruk op de zintuiglijke beleving en willen de directe leefwereld van de bewoner verrijken.

Horti conclusi

De buitenruimtes worden omgeven door een lage muur en zijn (samen met de woningen) licht verheven (ca. 45cm) ten opzichte van het omliggende park. Ze variëren in functie en sfeer. Het voor- en achterplein vormen de entrees en onthalen de bezoekers. Ze hebben een meer steenachtig karakter om plaats te bieden aan auto's en fietsen. Ze maken de overgang van de publieke ruimte naar de private leefomgeving. De patio's functioneren als besloten, enigszins verborgen tuinen die elk gedeeld worden door twee woningen. Als horti conclusi zijn ze een aanvulling op de bijzondere vorm van collectief wonen en in die zin ook vergelijkbaar met kloostertuinen. Ze bemiddelen tussen de woningen onderling en de verschillende aangrenzende ruimtes, variërende van de gemeenschappelijke ruimtes tot slaapkamers. De binnenstraat verbindt de vier buitenruimtes, kijkt uit over en ontvangt wisselend ochtend- en avondlicht via de patio's. Twee erkers of veranda's duwen de gang de tuinen in en vormen plekken voor ontmoeting en rust.

Zintuiglijke kwaliteit

De entrees tot de woningen kunnen vergezeld gaan van zitbanken en potplanten om de private sfeer aan te kondigen. Klimplanten of overhangend groen aan de rand kunnen, samen met parasols in de zomer, de overgang vormen naar het park. De patio's vatten we op als werelden op zich. Ze verenigen de verschillende varianten van de besloten hof: hortus ludus, catalogus en contemplationis – spel, verzameling en bezinning. We kiezen voor een organische vorm met laaggroeiende, inheemse streekeigen en weinig te onderhouden plantensoorten die variëren in botanische en sensoriele zin: kleur doorheen de seizoenen, textuur, geur en zelfs smaak. Eerder dan formele eisen, bepalen licht en schaduw de plantensoorten en maken ook dat de oostelijke en westelijke patio variëren. Naast de terrassen voor de leefruimtes en zonder het overzicht te verliezen creëren we intieme plekjes waar je alleen kan zijn en wegdromen. De kleine maar weelderige schaal van kruidlagen, struiken en lage begroeiing vormt zachte buffers tussen de verschillende binnenruimtes en brengt ze tegelijk samen. Insecten en andere kleine dieren geven bijkomend 'leven' en vervolledigen de tuinen met klank.



Plantenselectie

'Een tuin maak je van licht en klanken,
de planten zijn de hulpstoffen.'

Roberto Burle Marx (1909-1994), BR

Kleine bomen of grotere struiken geven elke buitenruimte groen in de hoogte, herkenbaarheid en beleving.

De Veldesdoorn bij de noordelijke toegang, verkleurt in de herfst felgeel en laat helikoptertjes dwarrelen. De Gele kornoelje doet februari oplichten met gele bloesems tegen kale takken. In de herfst is het van de rode bessen heerlijk confituur maken, of kijken naar de vogels die er zich te goed aan doen. Ook de Wilde appel of Wilde lijsterbes geven in het voorjaar bloesems te zien en te ruiken of in het najaar vruchten te eten. De Hazelaar tenslotte tovert niet alleen noten maar ook katjes tevoorschijn.

In de patio's planten we kleinere struiken zoals botanische rozen (bv. Hond-, Bittel- of Bosroos) en bessenstruiken (Aalbes, Kruisbes, Braambes enz.) als zintuiglijke schermen. Langs de buitenranden begroeien niet-hechtende klimmers de muren, zoals de zoetgeurende Wilde kamperfoelie en de rijkbloeiende Bosrank. In het noorden voelt bijvoorbeeld de Wollige sneeuwbal met zijn grote witte bloemen zich thuis.

De kruidlaag bestaat uit borders van meerjarige kruiden die in onze streken in het wild voorkomen of reeds lang worden gekweekt. Deze laag blinkt uit in diversiteit in geur en kleur van de lente tot de zomer, en kan bij momenten ook in de keuken gebruikt worden, zij het vers of gedroogd. Bieslook, IJzerhard, Veldsalie, Muskuskaasjeskruid – genoeg soorten om tussen te kiezen. Ertussen liggen in de patio's enkele veldjes traag groeiend, biodivers gazon om in te zitten of te liggen. De wateropen voegen tussen de klinkerverharding worden waar het zonnig is ingezaaid met een speciaal mengsel van taaie plantjes.

De selectie die we hier tonen is indicatief. Omdat het doel is een onderhoudsarme, duurzame tuin te bekommen, zoude we graag dit concept verder willen uitwerken in samenspraak met de mensen die er zorg voor zullen dragen.

Bomen en grote struiken



Gele kornoelje



Wilde appel



Hazelaar



Veldesdoorn



Kleine struiken en klimmers



Kruisbes



Rozenbottel



Kamperfoelie



Bergbosrank



Braambes



Vlier

Kruidlaag



Citroenmelisse



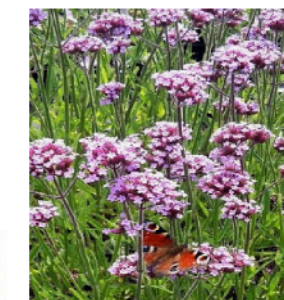
Kamille



Daglelie



Bosaardbei



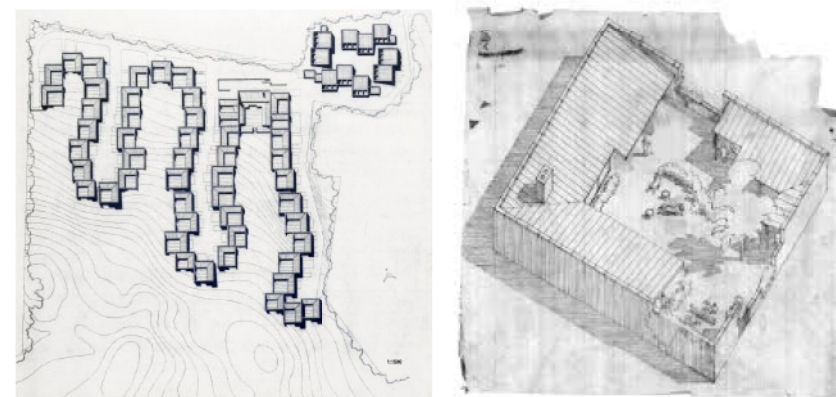
IJzerhard



Veldsalie

Referentie

Jørn Utzon, Patiowoningen te Helsingør (1960) & Fredensborg (1963), DK



De patiowoningen van Utzon inspireren ons omwille van hun huiselijkheid, hun bescheiden en grondgebonden karakter en de relatie van het interieur met de patio's en de natuurlijke omgeving. In het bijzonder vormen ze voor ons een referentie voor de manier waarop deze eigenschappen vertaald worden in het materialenpalet en de detaillering. De sobere en eenvoudige materialen zitten op de 'juiste plaats' en krijgen daardoor een expressie die vanzelfsprekend overkomt. Trapvormige buitenmuren in baksteen begrenzen de private ruimtes (interieur en exterieur samen) ten opzichte van het omliggende parkgroen. Met verschillende hoogtes geven ze vorm aan de gradaties van besloten- of openheid: hoge en gesloten muren als rug voor de intieme leefwereld van de bewoner, lage muren en tuinhekjes waar de patio's contact zoeken met het park. Witte lateien met huisnummers duiden de entrees aan. De golvende pannen voor het dak worden ook gebruikt als dekstenen en vensterbanken. De patiogevels zijn van hout en hebben een open en zacht karakter. Samen met de dakranden op deurhoogte en zichtbare hanggoten geven ze de woningen een menselijke schaal aan de tuinzijde. Het hellend plafond en de ruime beglazing bezorgen de binnenruimtes een lichte maar warme atmosfeer.



Zicht vanuit de binnenstraat op de oostelijke patio



Zicht op een zithoek vanuit de westelijke patio



Zicht vanuit een eethoek op de westelijke patio