

ONTWERPBUNDEL HERENTALS

TEd' A architectes

OO3707- OLV HERENTALS

INDEX

- I INTRODUCTIE
 - INTRODUCTIE
 - OMGEVINGSPLAN
 - TERREINSNEDES

- II LANDSCHAP
 - CONCEPT
 - VOORSTEL
 - SCHEMA'S

- III SCHETSONTWERP
 - VISUALISATIE - TOEKOMEN VANAF PARKING
 - GRONDPLAN
 - MODEL
 - VISUALISATIE - TOEKOMEN LANGS KOETSHUIS
 - DOORSNEDES
 - GEVELAANZICHTEN
 - PROGRAMMA / FLEXIBILITEIT
 - VISUALISATIE - EXTERIEUR ZUIDGEVEL
 - SYMBOLIEK
 - VISUALISATIE - EXTERIEUR NOORDGEVEL
 - DETAIL TOELICHTING SACRALE RUIMTES

- IV NOTA
 - BOUWPROCES
 - MATERIAALGEBRUIK EN DUURZAAMHEID
 - STRUCTUUR / AKOESTIEK / VERLICHTING
 - VISUALISATIE - INTERIEUR HOOFDTOEGANG
 - ONTWIKKELINGSSTRATEGIE
 - FINANCIEEL OVERZICHT / WERKPROCES /
ONTWERPTEAM
 - VISUALISATIE - INTERIEUR OOST-WEST AS



What a new church should be?

A physically small space, but spiritually huge.

A contemporary new building, but with a strong historical legacy.

A strong space but sensitive.

A solid and robust construction, with subtle natural light.

An introspective space, which invites to reflection and spirituality, but also an extroverted space, which invites to enter and gathers people.

A building with strong individual identity, but also a building that contributes to the collective identity of that specific place and environment.

photo: San Miguel de Arretxinaga chapel, Markina-Xemein, Spain. original state

HISTORISCHE GELAAGDHEID VAN DE SITE

Langsheen de site lopen de structuren van de tweede, 17e eeuwse stadsomwalling. Deze loopt in vertande lijn verder door het domein Le Paige, waar de restanten van de gracht en het bastion nog fysiek aanwezig zijn. Om het tracé van de vesten ook op onze site leesbaar te maken, plaatsen we het nieuwe gebouw in de oksel van de oude stadsomwalling. Hierbij vormt de heuveltopografie niet alleen het uitgangspunt voor de positie van de nieuwe kerk, maar is ze ook de eerst stap in het bouwproces: het plaatsen van een heuvel als bekisting voor de nieuwe ruimte.



16e eeuwse kaart Verstreyden met aanduiding positie nieuwe kerk binnen de oude stadsvesten van Herentals.

BESCHUTTING EN NATUUR

Een primaire structuur die groeit vanuit het landschap en er deel gaat van uitmaken.

Een primitieve shelter die bescherming biedt terwijl hij sterk verbonden is met de natuur.

Het ontwerp start niet van scratch. Midden het arboretum van domein Le Paige bevindt zich reeds een kerk. De nieuwe kerk zal in dialoog gaan met zijn voorganger.

De bestaande kerk is openlucht, de nieuwe zal overdekt zijn; de eerste is verticaal, de nieuwe zal horizontaal zijn; de bestaande nodigt je uit om richting hemel te kijken, de nieuwe zal je blik naar de omliggende natuur richten; de openlucht kerk is gedematerialiseerd, die nieuwe zal uit dichte materie opgebouwd worden.



openluchtkerk domein Le Paige

GRONDSTOFFEN EN IDENTITEIT

Gebruik van lokale grondstoffen draagt bij tot de identiteit van de plek.

Het meest bescheiden en alledaagse bouwmetaal in België is baksteen. Bakstenen, op alternatieve manieren toegepast, zullen het nieuwe gebouw een specifieke identiteit geven.

We stellen voor om de bakstenen, die vrijkomen uit de afbraak van de bestaande kerk, te recupereren als aggregaat in de hybride betonstructuur van de nieuwe kerk. Dit uitgangspunt zal sterk bijdragen tot een duurzame lokale identiteit. Het incorporeren van de oude kerk geeft een continuïteit aan de historiek van de plek.



achtergevel oude Kerk



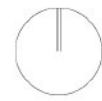
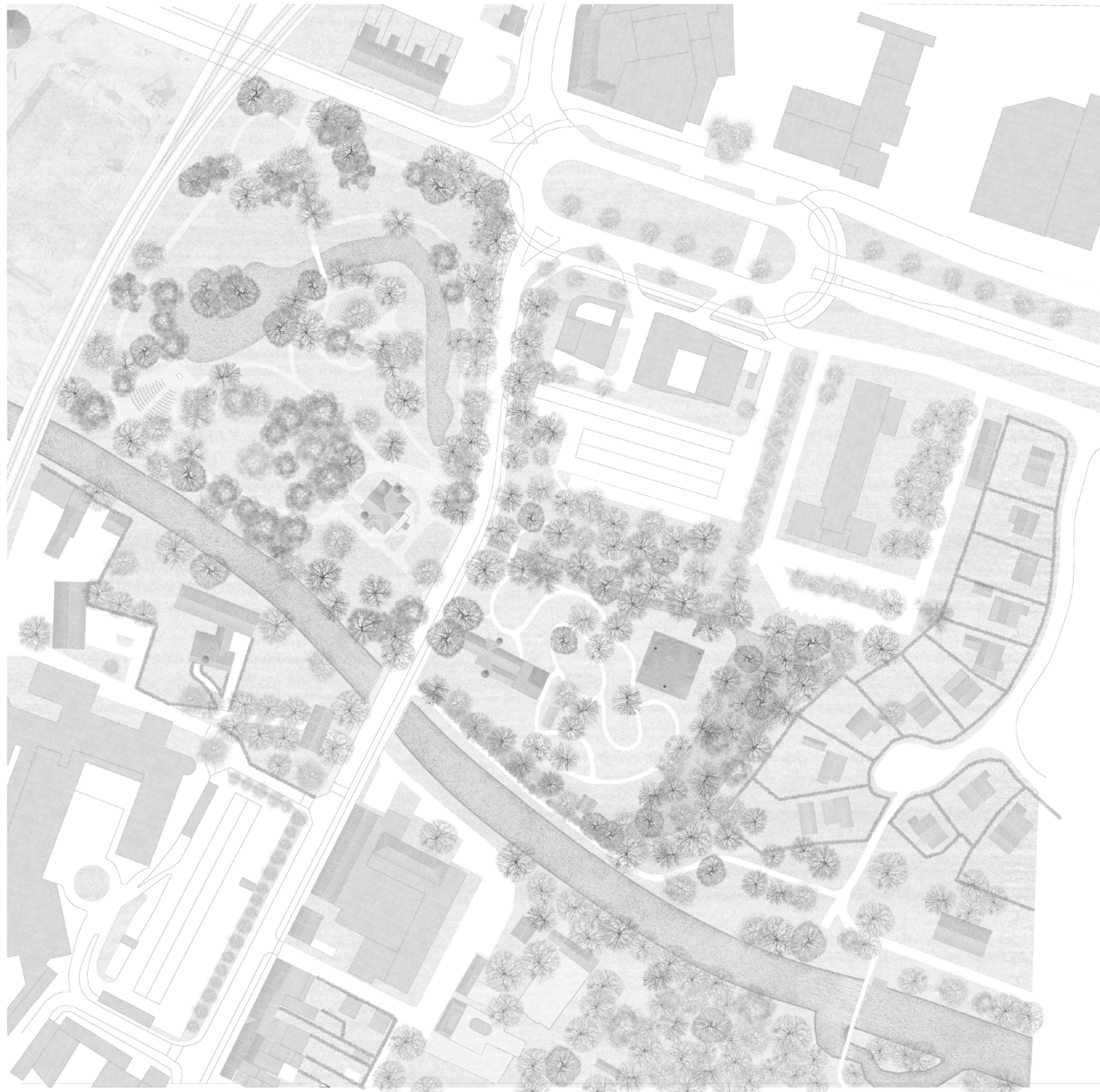
een heuvel

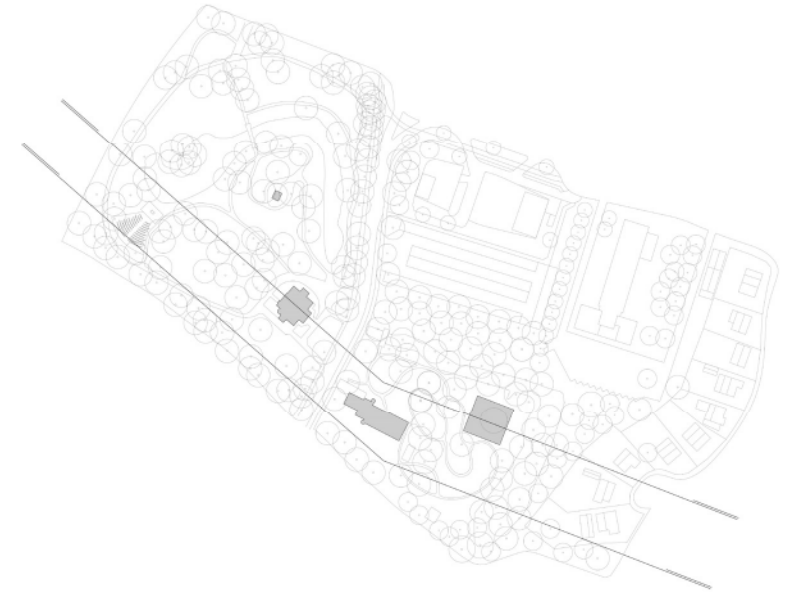


een beschutting in de natuur



identiteit van het gebouw, opgericht met lokale grondstoffen





LANDSCHAP CONCEPT - JAN MINNE

ELYSIUM:

Een staat van gelukzaligheid, zegt het woordenboek.
Hemelse, glooiende groene velden, zegt onze verbeelding.

Onze definitie is eerder: eindeloos mogelijke combinaties van ruimtes en vormen, een nooit eindigende dialoog tussen gecultiveerde natuur en vrije architectuur. Een echt, tastbaar gebruik van tijd als extra dimensie en een ongegeneerd geloof in schoonheid die geen conventies kent.

En als je de geschiedenis van de tuinarchitectuur vraagt om het woord Elysium te definiëren, dan zijn het misschien de grote parken, ooit uitgerold in de 18de eeuw, waar we met onze angstige 21ste eeuwse kijk veel van kunnen leren, als we even niet-apocalyptisch willen denken. De verbeelding kende geen angst. Wat niet bestond werd gewoon waargemaakt.

Daarom gaan op we zoek naar het sublieme.

HET SUBLIEME

Een ruimte, een plek, een tuin wordt vaak omschreven in makkelijke woorden als 'mooi' of 'prachtig'. Omdat we gewoon vastzitten in een esthetiek van plezier op het eerste zicht. We vinden bepaalde verhoudingen, materialen en afwerkingen bevallig, een plezier voor het oog. Ze geven ons een rust waar we geen vragen bij stellen.

Maar het echt sublieme bestaat alleen als we onze geest plezier én pijn gunnen. Ze zijn de essentiële bouwstenen van ons menselijk bestaan. Zij hebben onze geschiedenis van echt wereldschokkende ideeën bepaald. Het is dezelfde spanning als die tussen maatschappij en eenzaam individu. Alleen als we écht bitter-zoet durven voelen en denken, kunnen we loskomen van onze verdovende esthetiek en beseffen wat echt subliem is.

HER-KIJKEN

Dit is een uitnodiging om op een nieuwe manier naar tuinen te kijken - of liever om een heel oude manier van kijken opnieuw te ontdekken. Als naar een buitentempel met een opzettelijke transformatieve boodschap: religieus, mystiek of filosofisch. Om te kijken naar een tuin niet als een verzameling sierplanten in een decoratieve omgeving, maar een plek met betekenis.

Een tuin betreden is een moment van rust en onrust. Het is, zoals iemand schreef: 'de goedheid in het midden van de cycloon ervaren'. Maar die ervaring kan pas vol en radicaal zijn, als we ons bevrijden van onze rede en de intense kwellingen van de rusteloze wereld tot zwijgen brengen en sussen. We moeten de paradoxale rust vinden bij de duizend en één sensaties die uit de tuin komen. Met andere woorden, we moeten bereid zijn om "een pauze te houden" en "verbaasd, diffuus / bevend te zijn in de pure gelijkheid van lichaam en ruimte [...]". (Ramos Rosa, Facilidade do Ar, p. 55).

DE GRADATIES VAN SUBLIEM

Het vaak paradoxale gevoel van schoonheid dat we Subliem noemen, kent veel gradaties: maar we gaan voor het volste gevoel van Subliem: het ongrijpbare besef van de immensiteit, omvang en duur van het heelal (Plezier putten uit de kennis van het 'niets' terwijl we er ons toch één mee voelen)



LANDSCHAP VOORSTEL

HET LANDSCHAP ALS VERTREKPUNT

De gardenist vertrekt van de grootsheid van het landschap. Het zijn de bouwstenen waarmee hij werkt, waaruit hij kiest en selecteert. Waarmee hij bouwt. Hij voegt dingen toe, corrigeert, vergroot schoonheid uit. Het is tegelijkertijd ontdekken wat er is en presenteren hoe het zou kunnen zijn.

Met die bescheiden onbescheidenheid willen we een tuin creëren waarin we op heel intense manier de door de mens gecreëerde natuur kunnen herbeleven. Alle aanwezige elementen worden op een ongedwongen, vrije manier opnieuw gecomponeerd, vloeiend en los van enige systematiek. Het geheel moet een soort lusttuin worden, vrij van alle beperkingen en met alle mogelijke verleidingen die de natuur ons geven kan.

Dit soort groene lusttuinen worden ook wel viridantia of viridaria genoemd. Deze tuinen worden aangelegd om vooral twee zintuigen te strelen: het gezicht en de geur. En ze worden zo ingericht dat alles wat veel zorg vraagt wordt weggelaten.

PITTORESK

In de geest van de laat achttiende eeuwse traditie van het Pittoresque, creëren we niet zomaar een annex van Hof Le Paige, maar een zelfstandige entiteit, een hedendaagse tegenhanger, vooral ook in dezelfde geest van het pittoreske en sublieme, maar dan wel in het hier en nu. Op een pittoreske manier organiseren we de tuin volgens bepaalde scènes, waardoor de wandeling van de bezoeker telkens opnieuw een fysieke en visuele ervaring wordt.

MET TAPIJT BEDEKTE EILANDJES

Eilandjes zijn als verborgen kamers doorheen het perceel verweven en dienen als intieme retraites. Ze vormen een dicht lappendeken van gekleurde bladeren, kruiden, kleine struiken uit verschillende habitats. Een tapijt met steeds veranderende kleuren, om naar te kijken, intiem, delicaat en vol geuren.

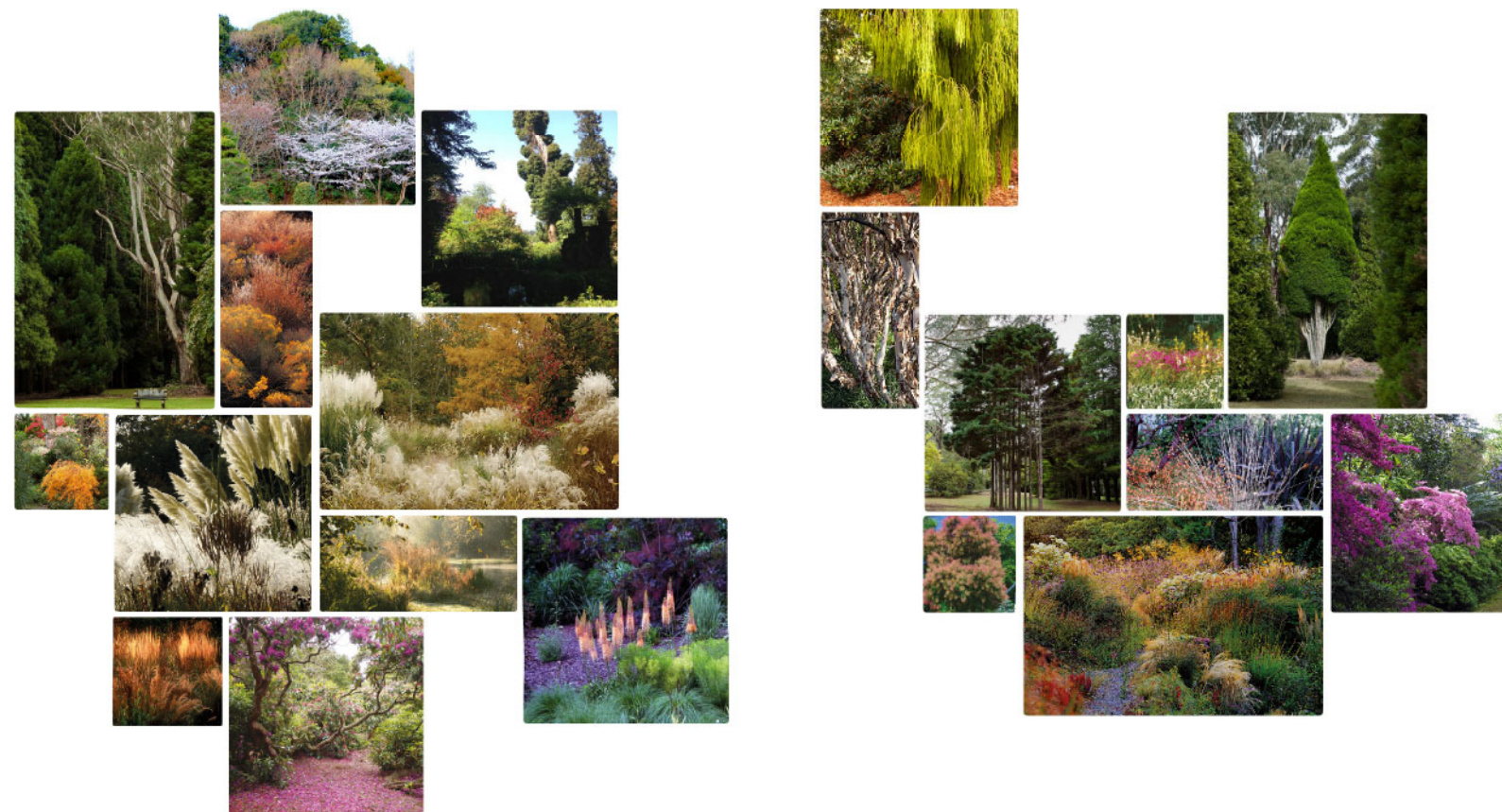
BEWEGING

Beweging, of het nu in de groei van de planten is of in de verschillende volumes, of in de verandering van kleur van de verschillende planten in de verschillende seizoenen, is een cruciaal element bij de ontwikkeling van het project. De lichtinval en schaduw verrijken de immer bewegende totaalervaring.

EEN LUST...

De lusttuin moet frisse wind en schaduw hebben. De bomen moeten lieflijk zijn, met welriekende bloesems en een aangename schaduw. Behalve gras moet er een grote verscheidenheid aan geneeskrachtige en welriekende kruiden zijn. Niet alleen hun geur is aangenaam, maar ook hun bloemen strelen door hun verscheidenheid en veelvormigheid het oog.

En midden al deze planten worden op verschillende plaatsen solitaire sculpturale bomen gepland die samen lijken te waken over de site.



EEN PLEK. EEN CONTEXT.

De identiteit van een plaats wordt bepaald door structuren, sferen en vormen die, eenmaal in het geheugen geprent, de essentiële elementen worden. Zij worden die plek. Daarin kan de architectuur ook zijn verankeringspunt vinden en de grenzen tussen gebouw en plaats laten vervagen: een plek waar architectuur en landschap samenkomen. De zoektocht naar de relatie tussen het gebouw en zijn context, tussen kunst en natuur is essentieel voor dit project voor een harmonieuze dialoog tussen alle elementen.

SUBLIMERENDE AARD

Natura naturans is iets wat we niet kunnen creëren. Toch kunnen we alle schaduw en licht, gratie, schoonheid en onregelmatigheid die de natuur ons biedt gebruiken. Terwijl we planten, spelen we met de natuur. Wetende dat we de natuur niet kunnen evenaren, genieten we van de vrijheid die ze ons geeft om een verhaal te creëren met alle levende wezens die ze biedt. De natuur en het landschap zijn de inspiratie voor de landschappelijke stijl waarin we de tuin, aanvullend op het lusthof Le Paige, willen vormgeven. Het park wordt, net als de natuur, als een geheel ervaren, daarom is ook het ontwerp een samenhangend geheel.

ORGANISCH DOORDACHT

Op een pittoreske manier organiseren we de tuin volgens bepaalde scènes, waardoor de wandeling van de bezoeker telkens opnieuw een fysieke en visuele ervaring wordt. Het pad is een hedendaagse interpretatie van het slingerpad of serpentine pad van de pittoreske tuin. Een rode slang uit gebroken steenpuin.

Het gebruik van organische vormen en het planten van spontaan, maar doordacht geplaatste solitaire bomen, boom- en struikmassieven en de natuurlijke ogende bospartij zijn de bouwstenen binnen het park.

De overgangen van solitaire bomen in de open gazon naar gesloten massieven zijn geleidelijk. De beplanting met zijn diversiteit aan groenelementen worden gebruikt om bepaalde stemmingen op te roepen vooral in combinatie met de parkarchitectuur (de kerk en het koetshuis).

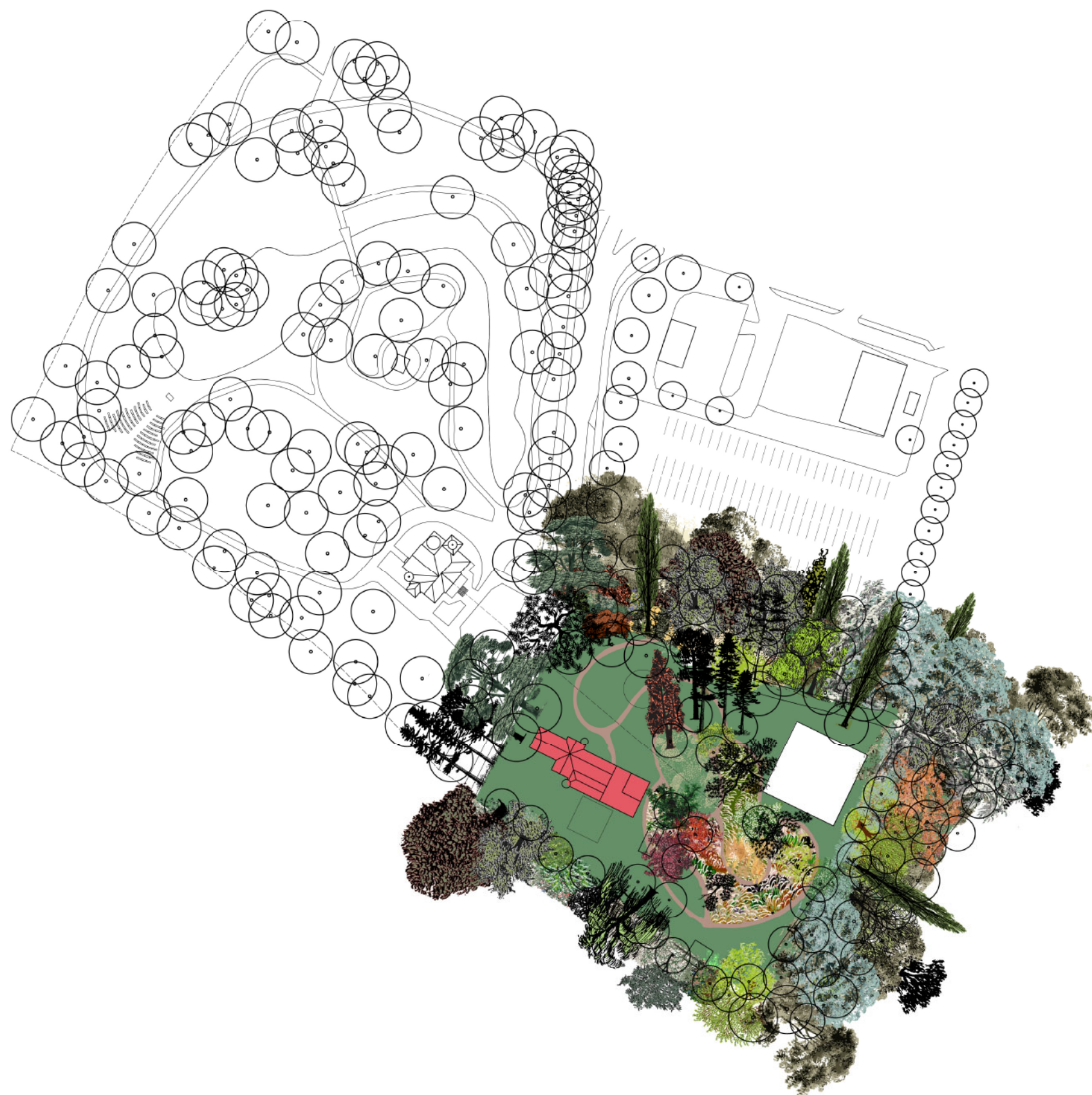
Solitaire bomen of bomenmassieven en massieven van struiken worden aangeplant op kruisingen van paden. Snoei van de bomen is uit den boze. We kiezen ook voor de natuurlijke habitus van de bomen. Zelfs een kwijnende boom wordt dan uitermate geschikt om een melancholische stemming op te roepen

Toevoeging van plantmateriaal in het park spiegelen zich enerzijds aan het park Le Paige vooral dan met coniferen als *Cedrus libani*, *Larix*, *Chamaecyparis*, *Taxodium* en Pinussoorten. Daarnaast wordt het loofboombestand ook gevarieerder gemaakt met *Quercus*, *Fagus*, *Castanea*, *Aesculus*, *Liriodendron*, etc. Maar het gros bestaat uit de originele beplanting waarvan vele *Salix*-en *Populus*soorten versterkt zullen worden. Hogere siergrassen zoals *Cortaderia* en *Miscanthus*soorten voegen drama toe aan het palet.

Nut wordt gekoppeld aan esthetiek, kleur aan geur, fauna aan flora, alles vormt één universum. Bloemen bloeien en geuren wanneer je ze niet meer verwacht, niets is wat het lijkt.

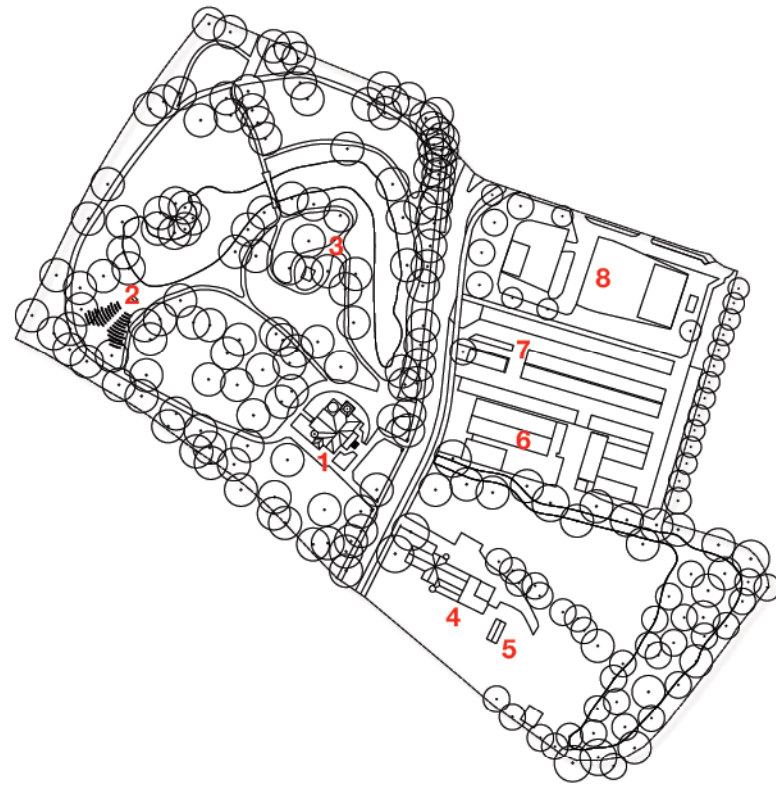
VAN ONDERSCHIEDENDE ZONES TOT EEN GEVOEL VAN VERDWALEN

Terwijl we over de paden slingeren en dwalen, ontdekken we verschillende zones. En met de tijd ontdekken we ook hoe ze verschillen van zichzelf als de seizoenen evolueren. Op de ene plaats bloeit de lente in al zijn glorie, een andere plaats is als een ode aan de herfst. De hele plaats als één groot natuurlijke uurwerk, met het licht, schaduwen, kleuren, tinten en texturen die verschuiven van maand tot maand. Terwijl we stappen, dwalen en slenteren, biedt elke stap een ander perspectief. Elke keer opnieuw kunnen we ons verliezen in een veelheid aan indrukken.

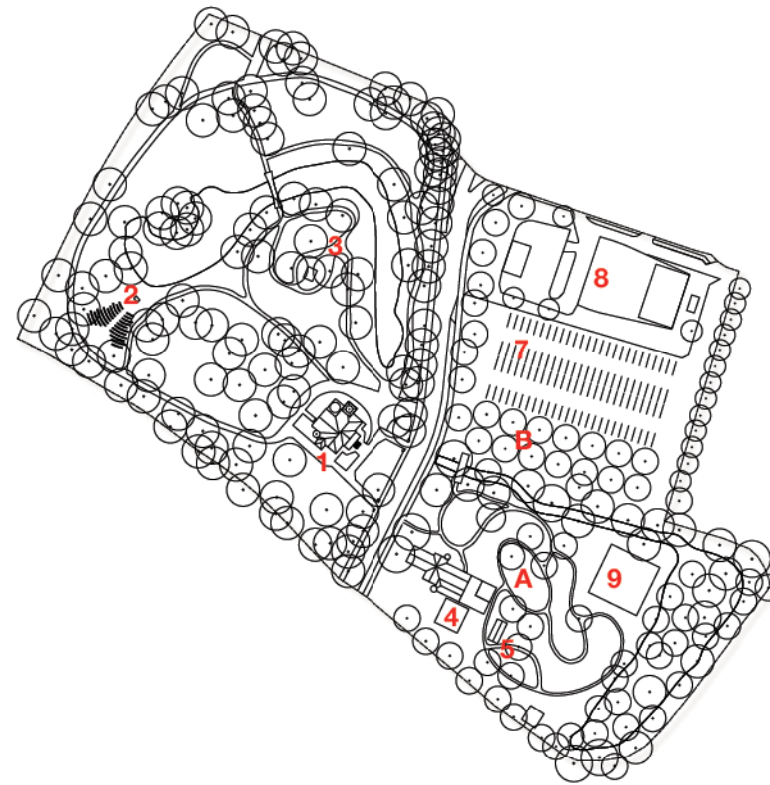


LANDSCHAP SCHEMA'S

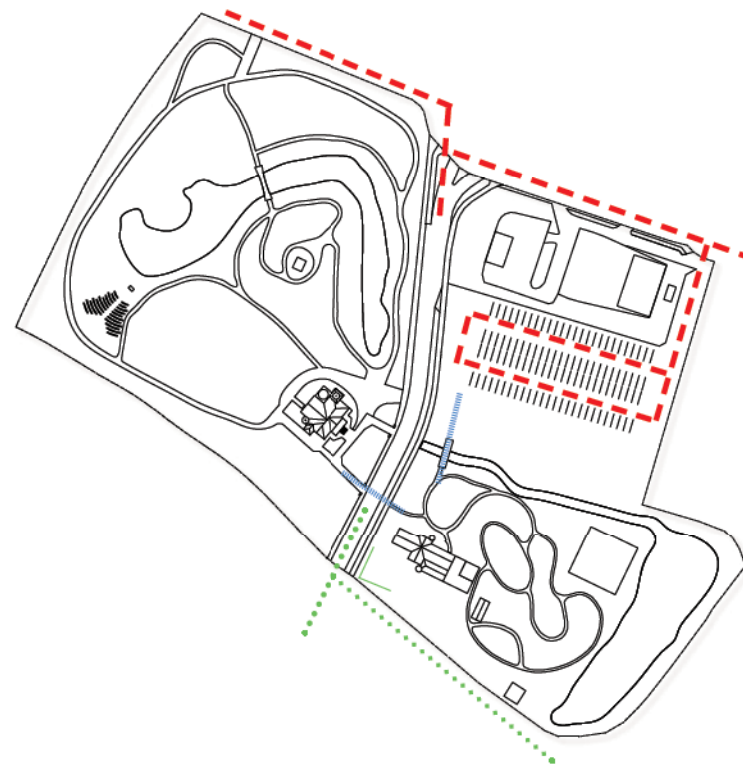
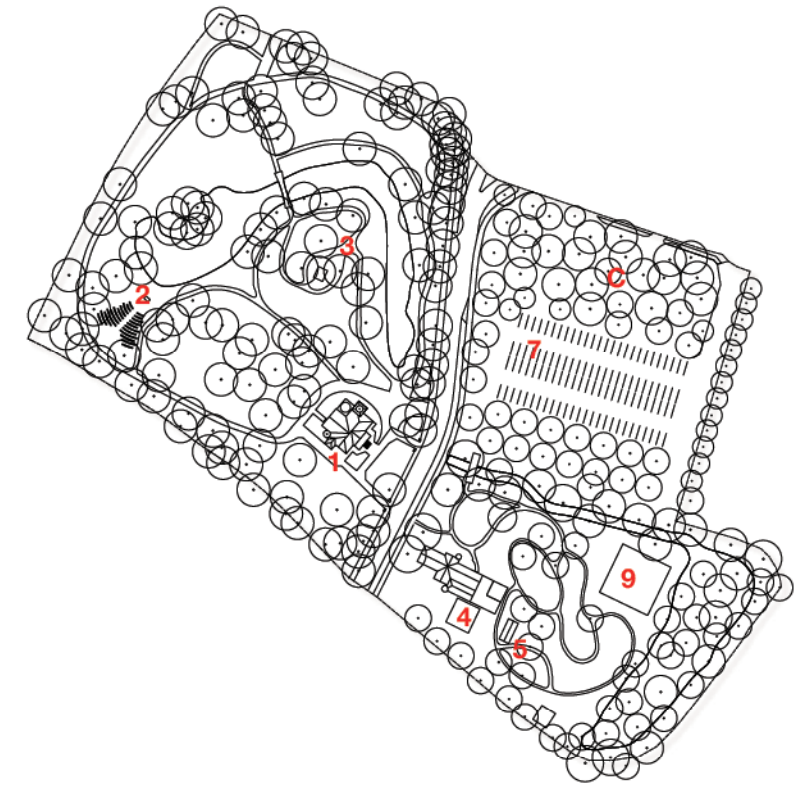
BESTAANDE TOESTAND



NIEUWE TOESTAND



TOEKOMSTVISIE



LEGENDE

- 1: Kasteel Le Paige
- 2: Openluchtkerk
- 3: Paviljoen op heuvel oude vesten
- 4: Koetshuis
- 5: Serre
- 6: Oude Kerk met parochiezaal (af te breken)
- 7: parking
- 8: tankstation
- 9: Nieuwe Kerk

- A: Bomenas verzachten zodat de site minder hard gefragmenteerd wordt
- B: Groene buffer tussen site en parking versterken door zone oude kerk te beplanten.
- C: Tankstation maakt plaats voor groene buffer tussen Ringlaan en parking. deze vervolmaakt de groen stadspoort naar de Nederrij die langs de kant van domein Le Paige reeds aanwezig is.

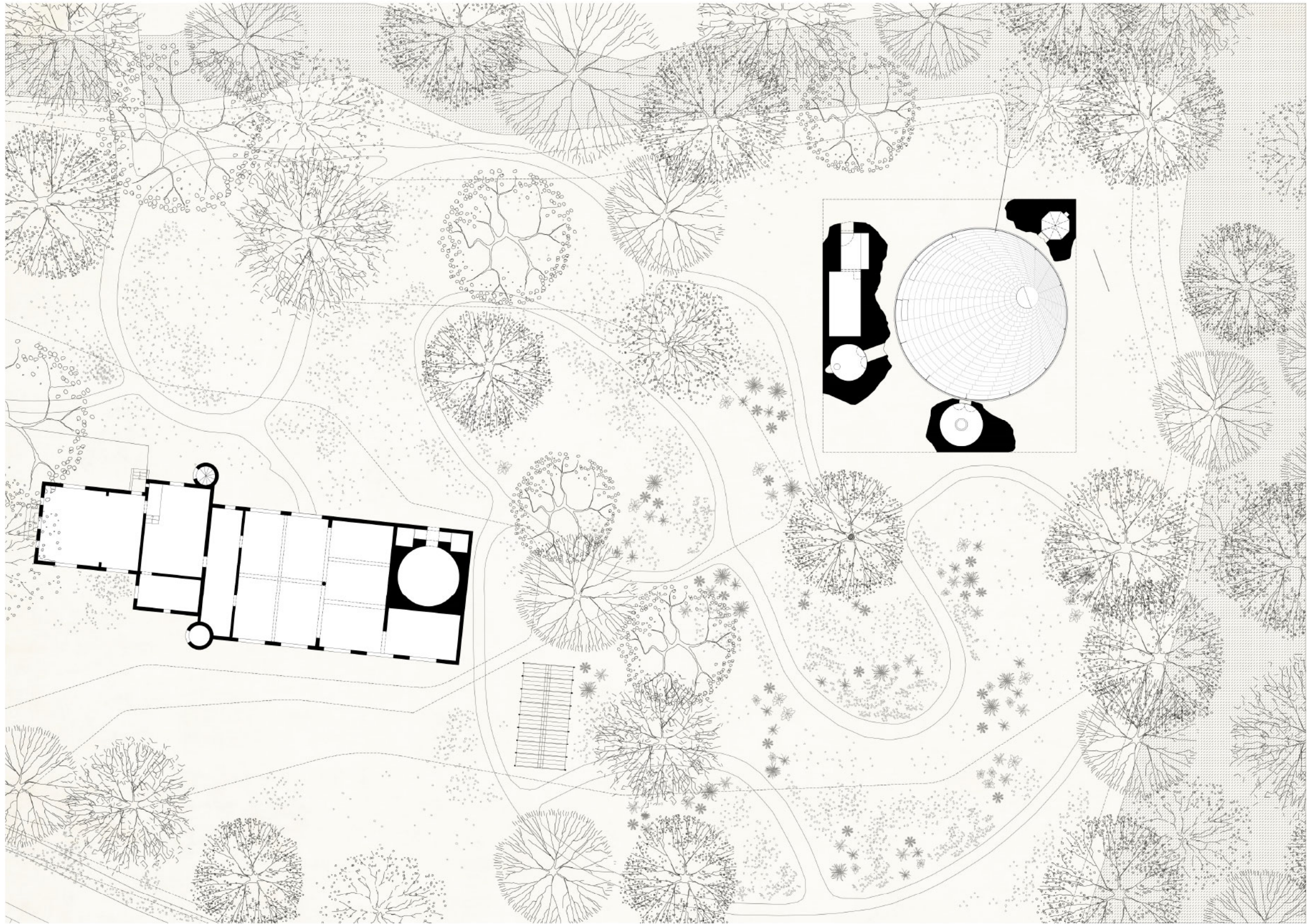
—: Ontluiting van de parking langs de Ringlaan zodat de Nederrij ontlast wordt.

⋯: Zuidwestgevel van het Koetshuis wordt visueel ontsloten aan fietsnetwerk en vormt aantrekkingspool voor passanten.

—: Onsluiting site voetgangers



VISUALISATIE - TOEKOMEN VANAF PARKING



GRONDPLAN

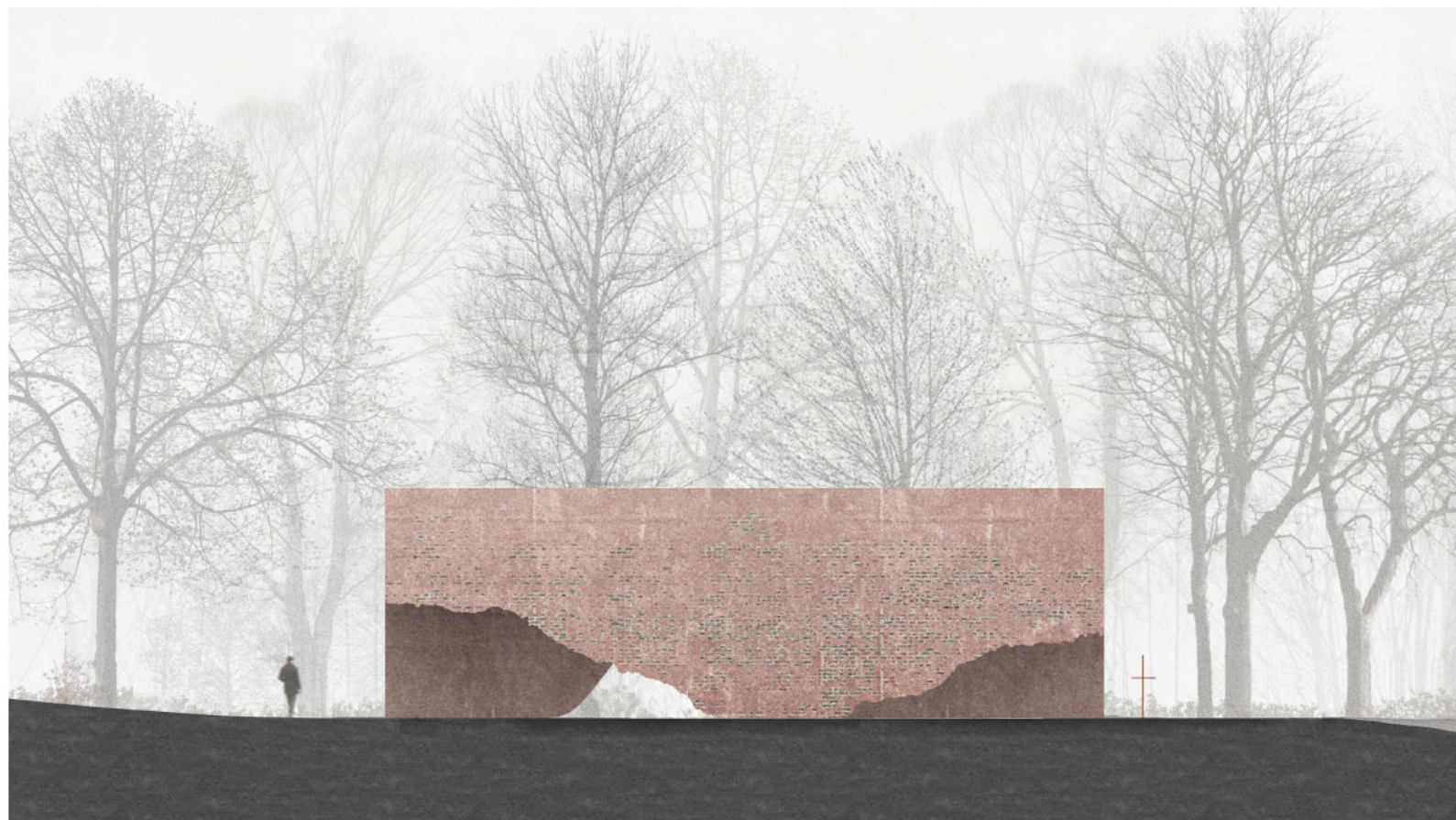
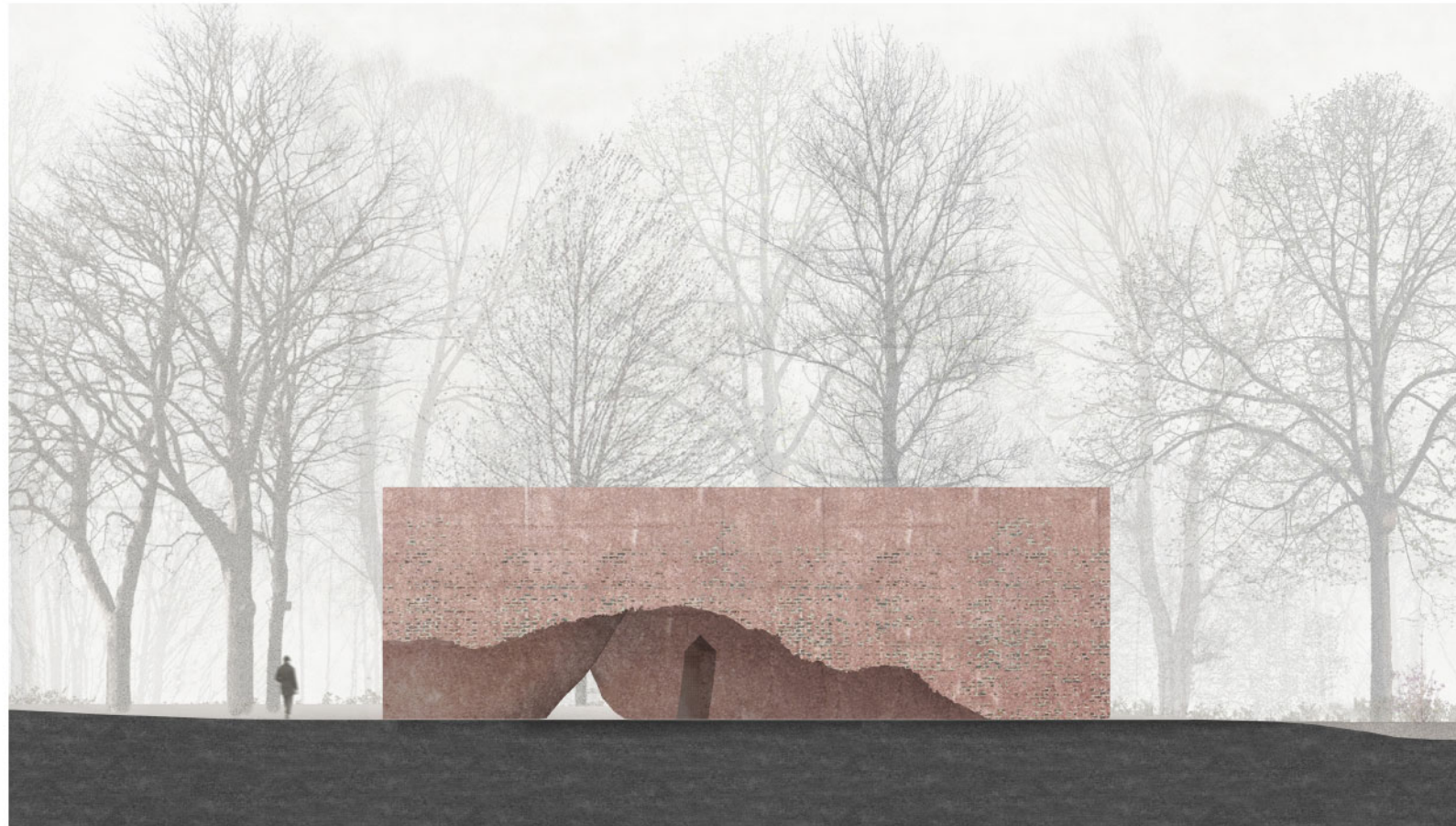


MODEL

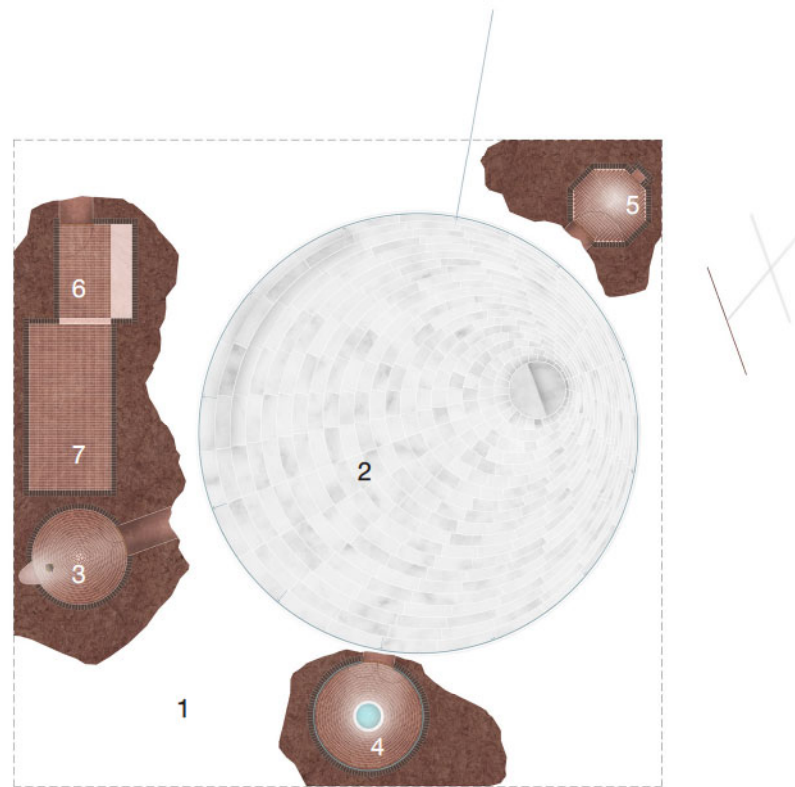


VISUALISATIE - TOEKOMEN LANGS KOETSHUIS

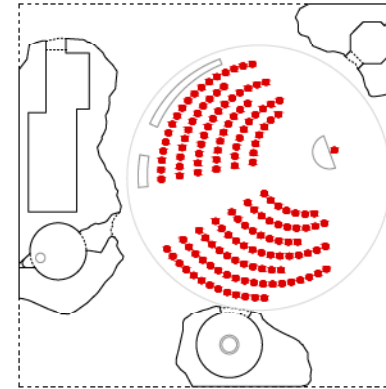




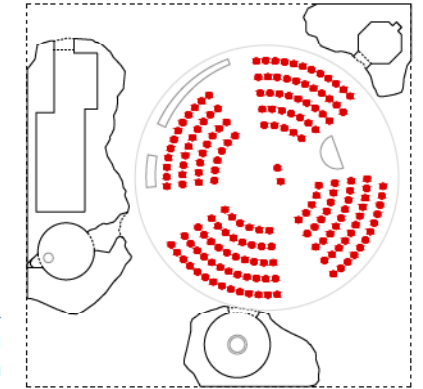
PROGRAMMA / FLEXIBILITEIT



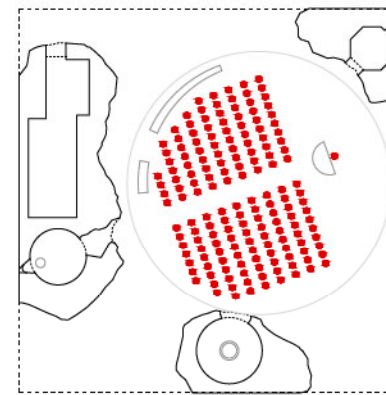
FOCUS OP HET ALTAAR
religieuze dienst
151 zitplaatsen



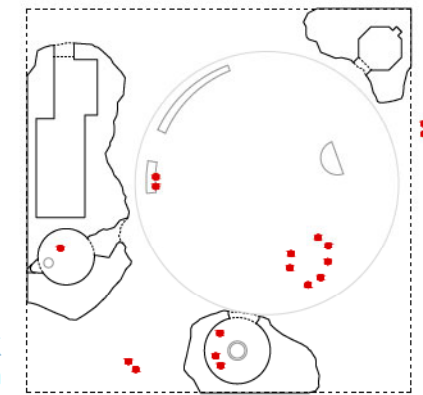
FOCUS OP CENTRALE CIRKEL
concert, opvoering
175 zitplaatsen



FOCUS OP DE AS
voordracht, boekpresentatie
164 zitplaatsen



DAGELIJKS GEBRUIK
individuele of collectieve bezoeken



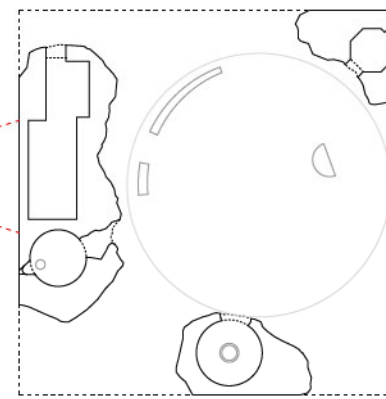
PROGRAMMA

1 Hoofdingang	40,2	m2
2 Hoofdruimte	211,3	m2
3 Onze-Lieve-Vrouw Kapel	8,6	m2
4 Doopkapel	10,1	m2
5 Sacristie	4,8	m2
6 Kitchenette / wasplaats	8,6	m2
7 Berging	15,3	m2

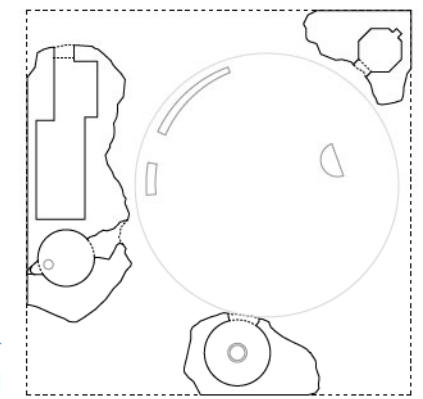
TOTALE GEBRUIKSOPP 298,9 m2

TOTALE DAKOPP (20,4x20,4m) 416,2 m2

KLEIN OPENLUCHT EVENT
filmprojectie, klein concert



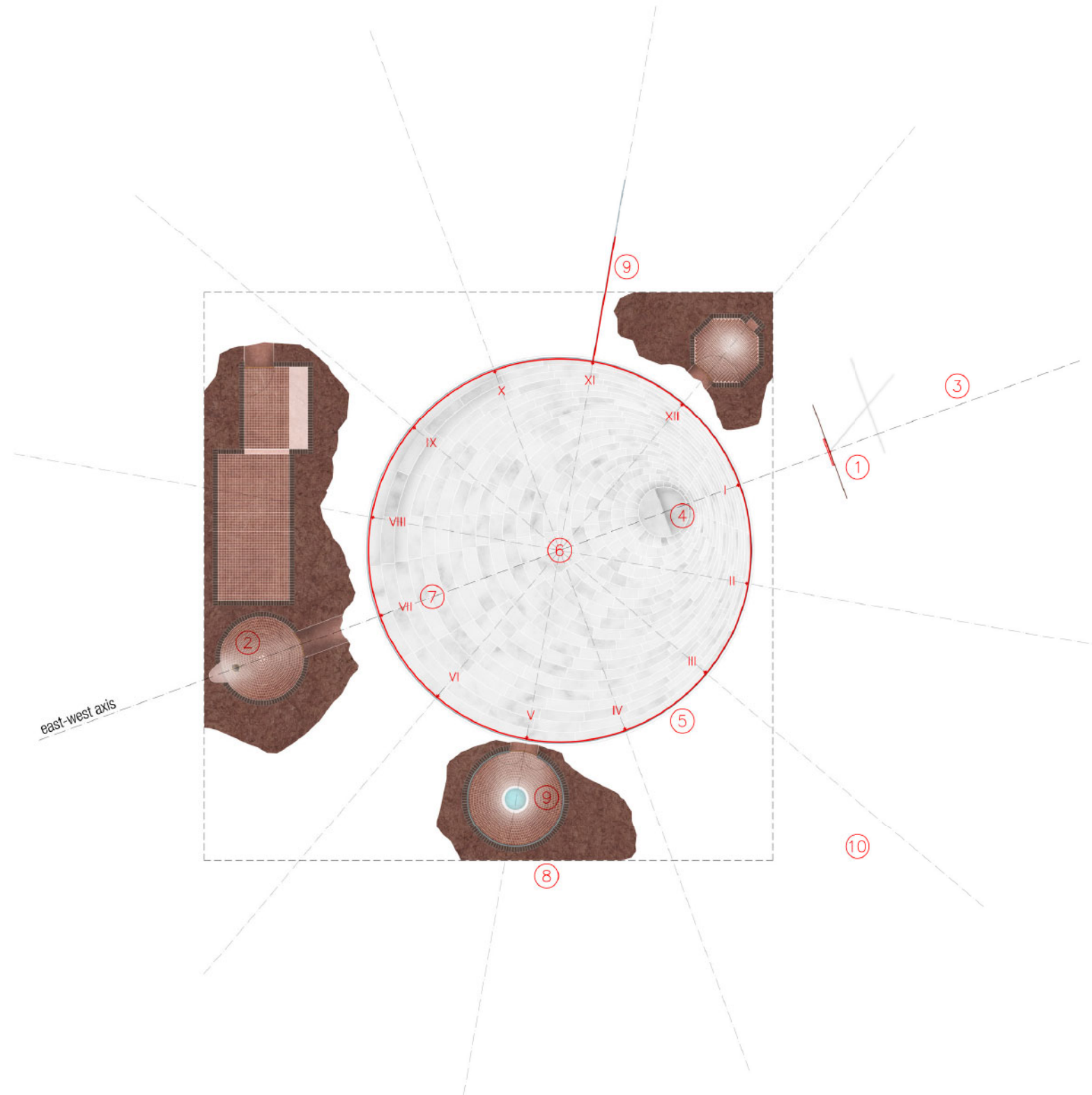
GROOT OPENLUCHT EVENT
feest, festival





VISUALISATIE - EXTERIEUR ZUIDGEVEL

SYMBOLIEK



1. HET KRUIS

Het kruis als hoofdsymbool. Het kruis dat Christus representeert. Christus precies in het oosten geplaatst, onder het licht van de opkomende zon.

2. ONZE-LIEVE-VROUW-VAN-'T ZAND

Onze-Lieve-Vrouw tegenover Christus. De Maagd in het westen, met erachter een subtiele gloed van licht.

3. DE RELIGIEUZE OOST-WEST AS

De oost-west as verbindt Christus met de Maagd doorheen het altaar.

4. HET ALTAAR

Het altaar als tafel, gehouwen uit 1 solide lokale natuursteen blok. Het altaar definieert het legpatroon van de natuurstenen vloer

5. DE CIRKEL

De cirkel als universeel symbool: heelheid, originele perfectie, het oneindige, de eeuwigheid, tijdloosheid, de cyclische beweging, God ... Een cirkel als bevloering, gemaakt van witte lokale natuursteen. Elke steen is anders, geen enkele steen wordt herhaald, perfectie opnieuw. De cirkel ook als ideale geometrie voor sociale bijeenkomsten.

6. DE KOEPEL

De koepel als vorm die historisch is gewijd aan God. De koepel als geometrie waar mensen kunnen samenkomen. Ruimte is een instrument van relatie. De hemel als koepel.

7. DE TWAALF APOSTELEN

De twaalf apostelen vertegenwoordigden twaalf kruisen. Twaalf kruisen gegraveerd in de vloer. Twaalf kruisen die met de regen zullen verschijnen. Twaalf kruisen die worden gevuld met water als het regent.

8. DE HEILIGE DRIEVULDIGHEID

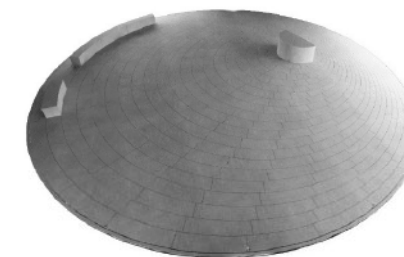
Drie grote steunpunten zullen één dak ophouden, zoals de Heilige Drievuldigheid voor één God staat.

9. WATER

Water als symbool van het leven. Water als een actief element, niet alleen contemplatief. Er komt rechtstreeks regen uit de lucht in de doopkapel, door een gat in het dak. Dit water wordt ook geleid tot een opening rond de omtrek van de bestrating, het vult de twaalf kruisen en vloeit in het waterkanaal aan de andere kant van het gebouw.

10. TIJD

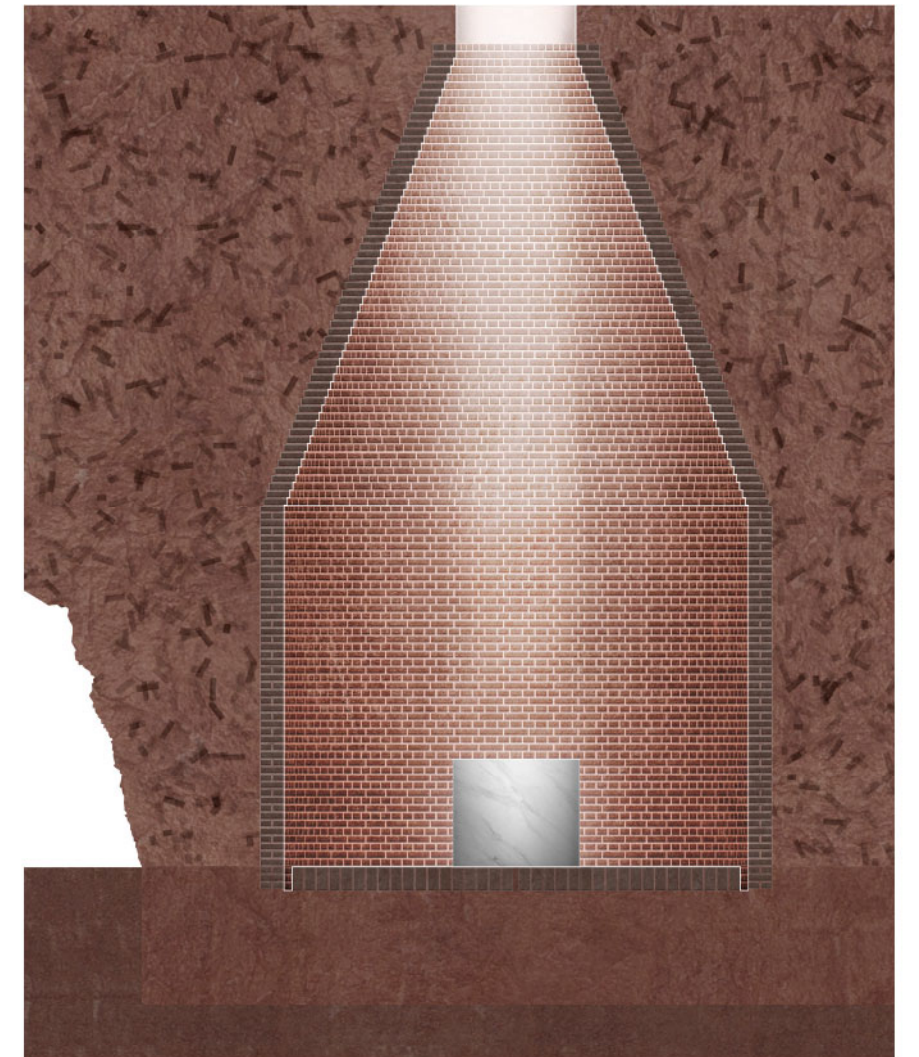
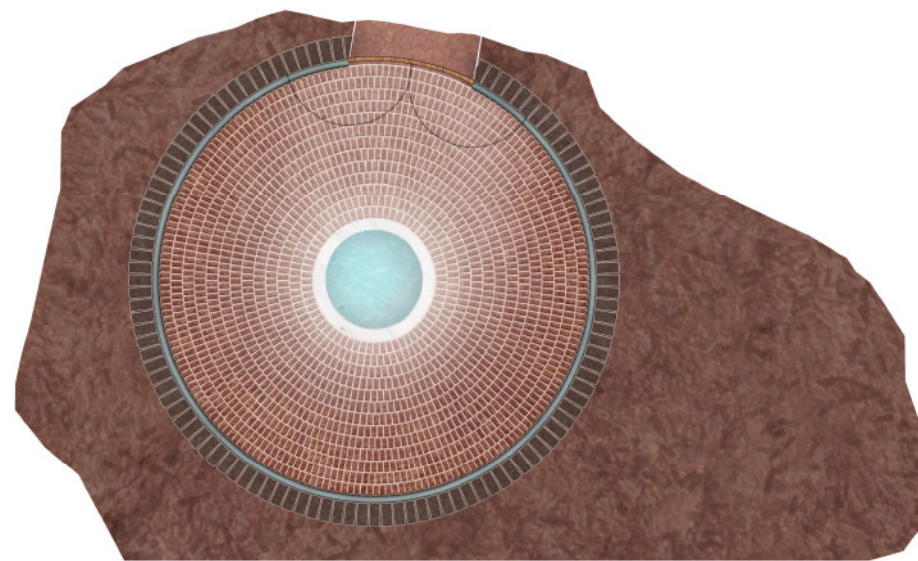
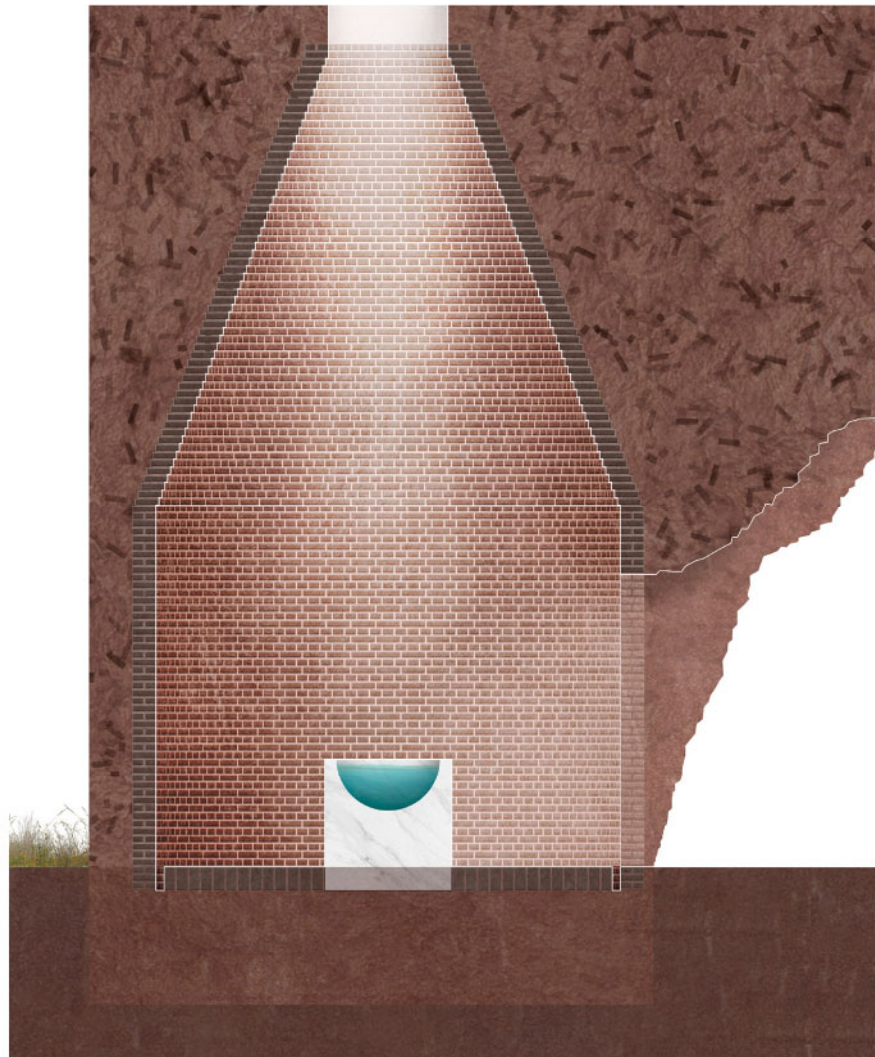
Tijd als onderdeel van de architectuur. Tijd maakt deel uit van het project en zal deel uitmaken van het gebouw. Het voorstel kijkt terug door de geschiedenis en brengt een universele en lokale erfenis van het project met zich mee. Het gebouw zal de natuur en het patina van de tijd in staat stellen om de plek in bezit te nemen, heel langzaam doorheen de jaren ... op dat moment zal de architectuur tijdloos worden.



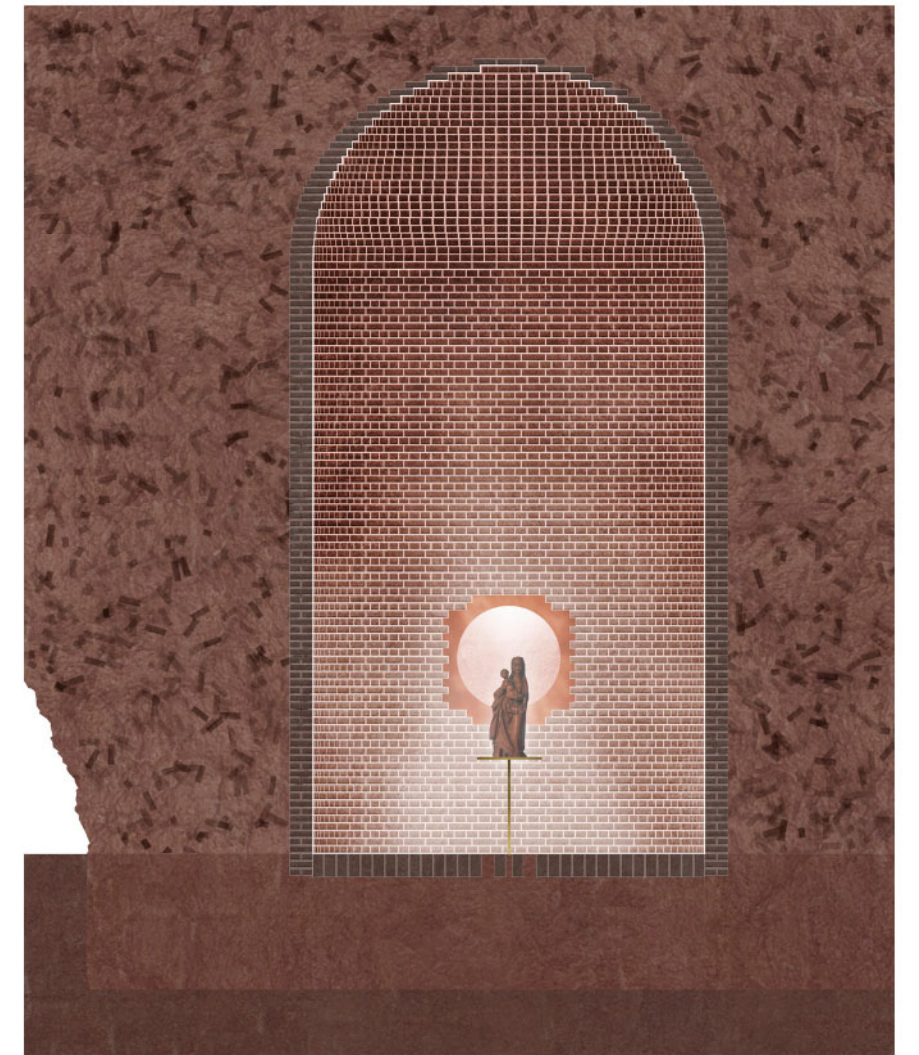
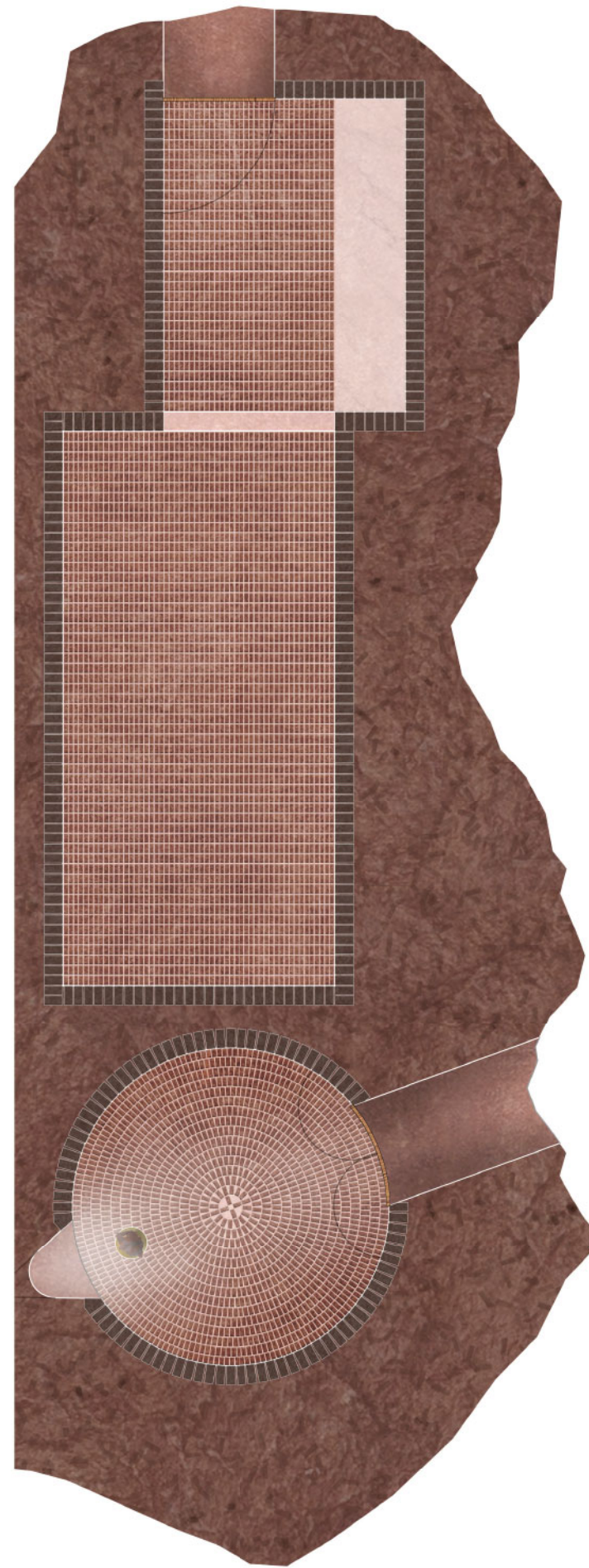
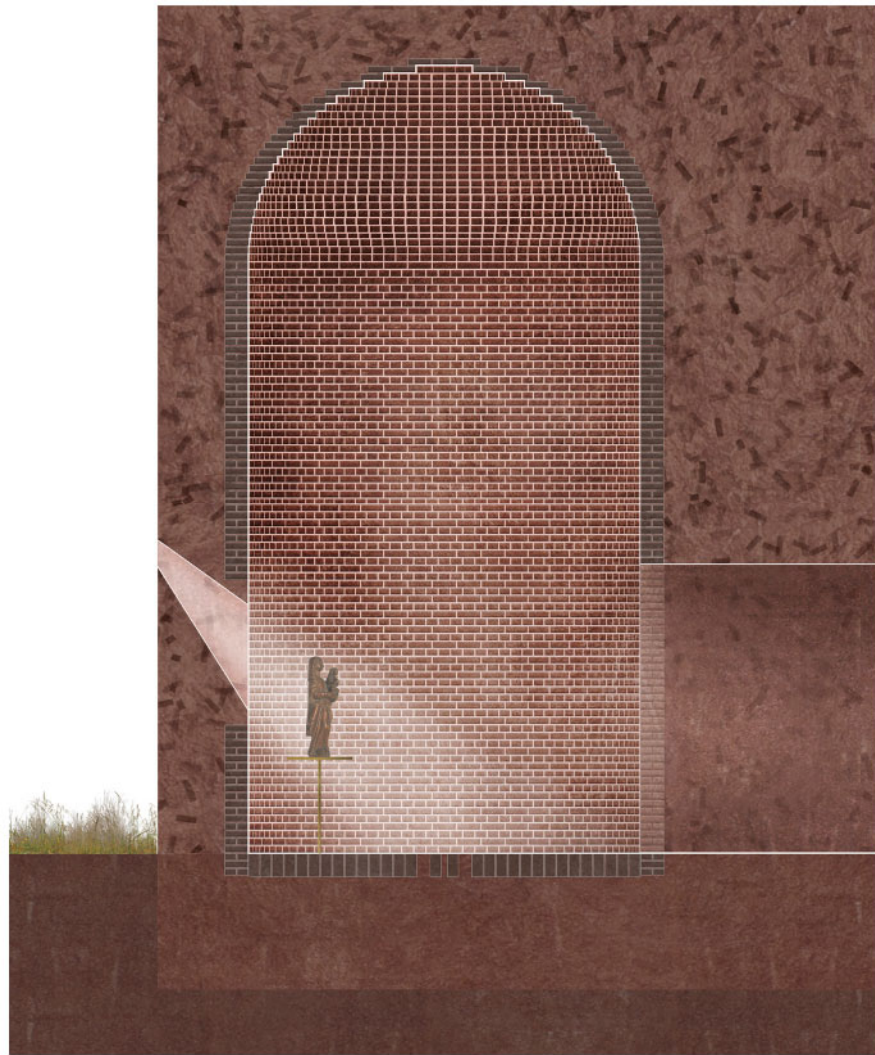


VISUALISATIE - EXTERIEUR NOORDGEVEL

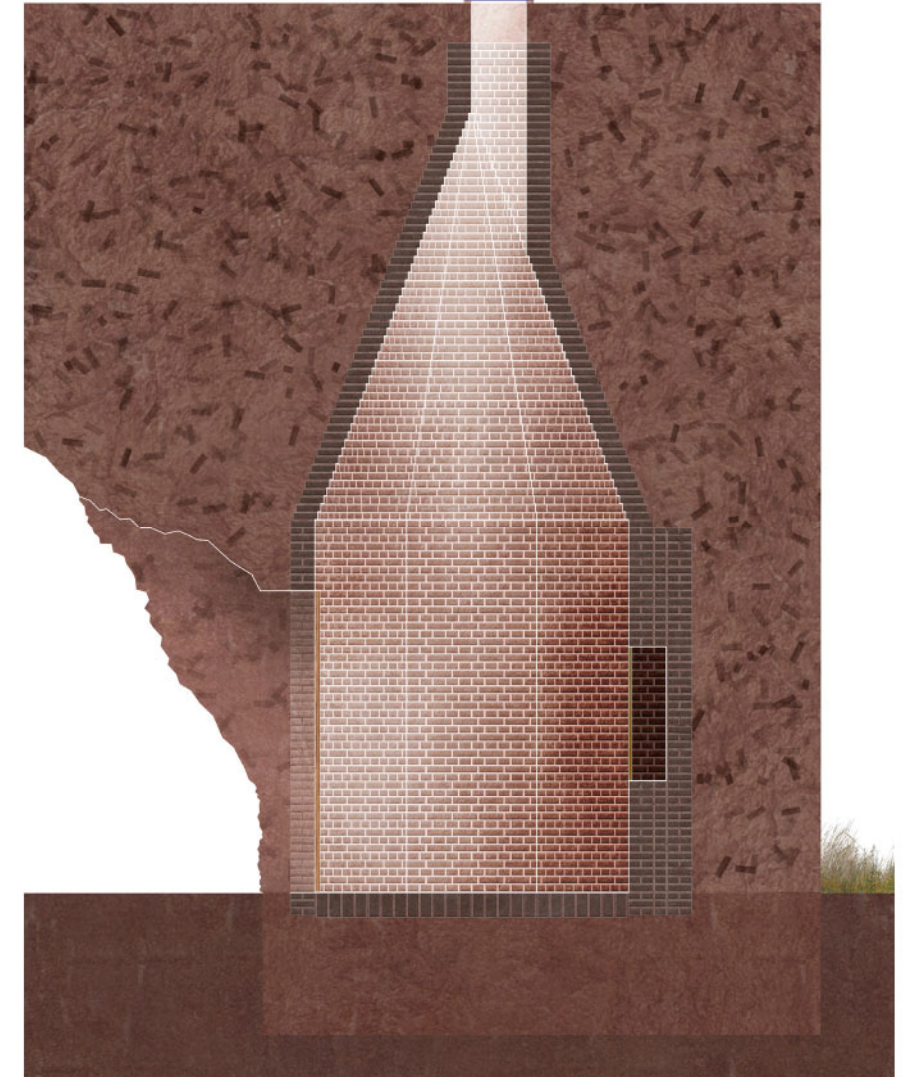
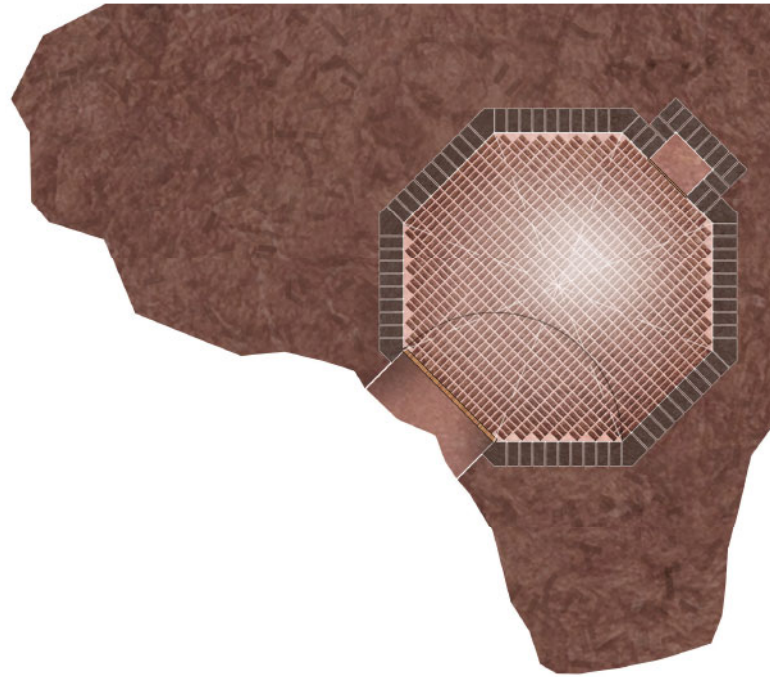
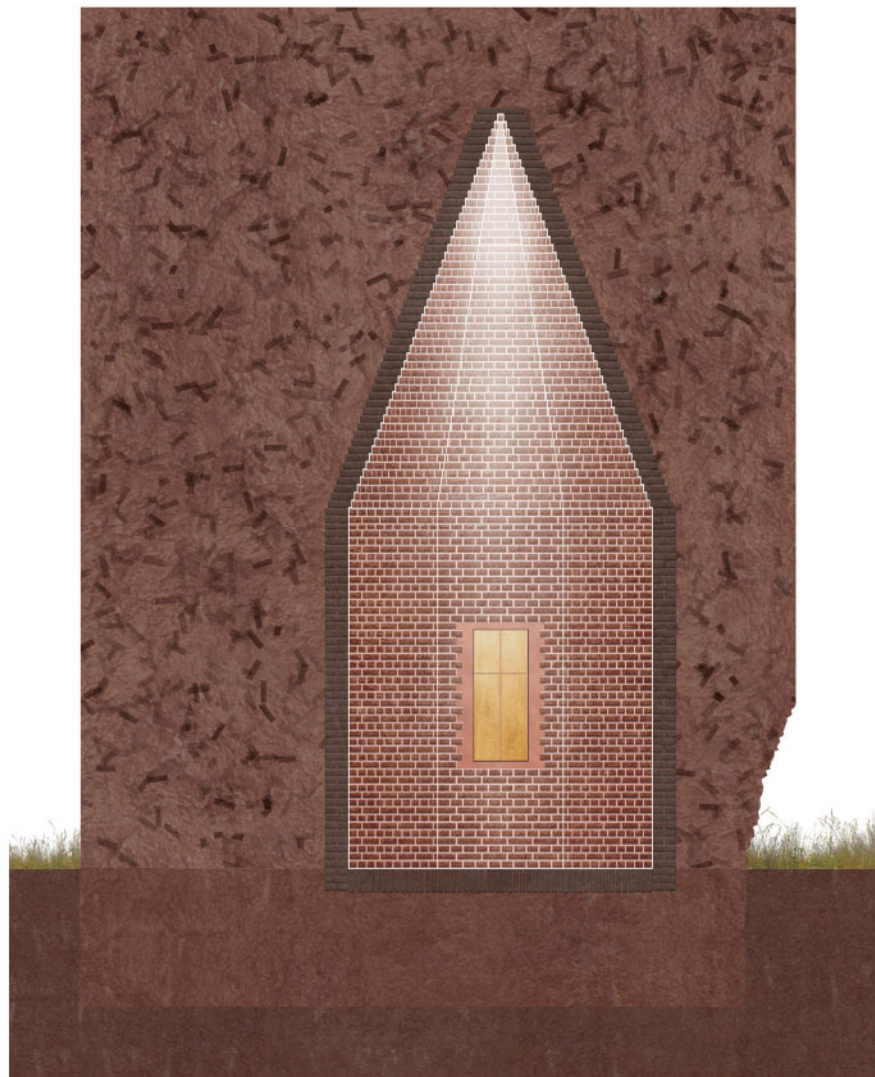
DETAIL DOOPKAPEL



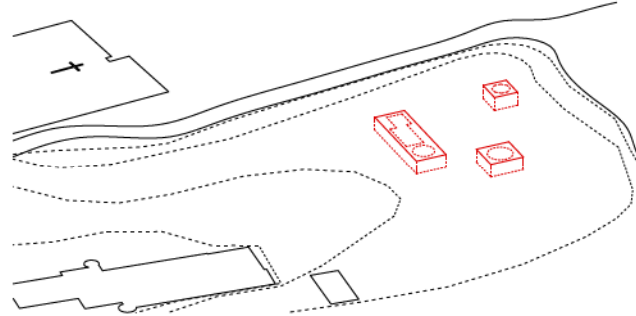
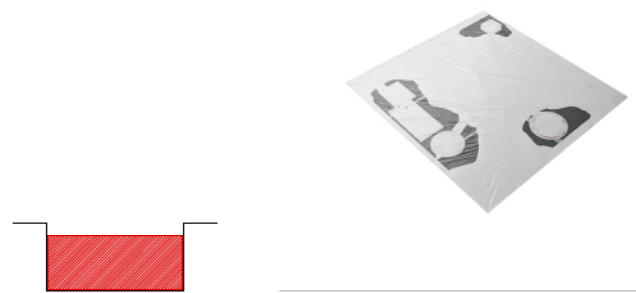
DETAIL ONZE-LIEVE-VROUW KAPEL



DETAIL SACRISTIE

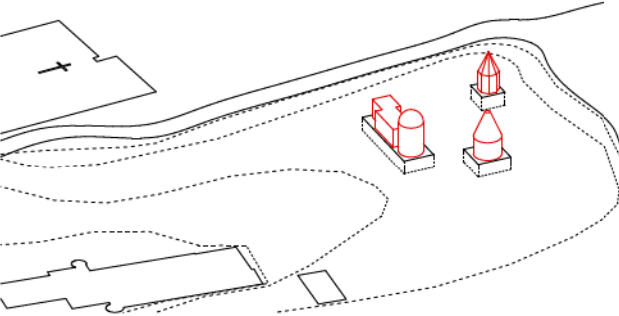


BOUWPROCES



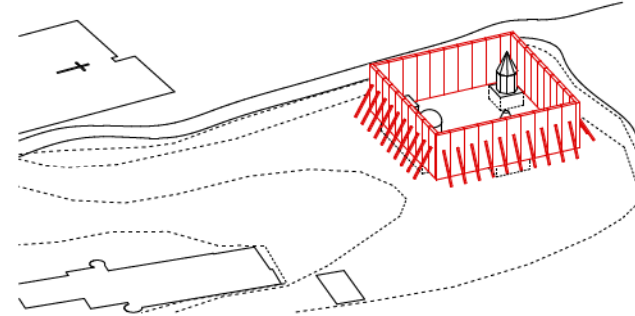
FUNDERING

funderingen van de verschillende kamers worden geplaatst



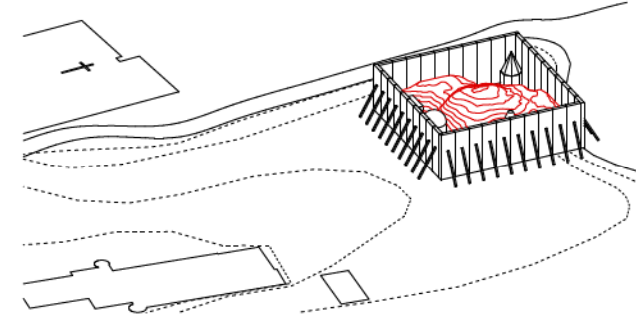
BOUWEN VAN DE KAMERS

plaatsen van de bekisting en metselen van de kamers



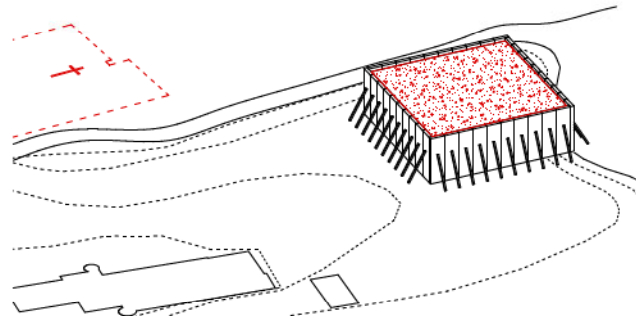
BUITENBEKISTING

buitenperimeter van de kerk afbakenen met berlinerwand



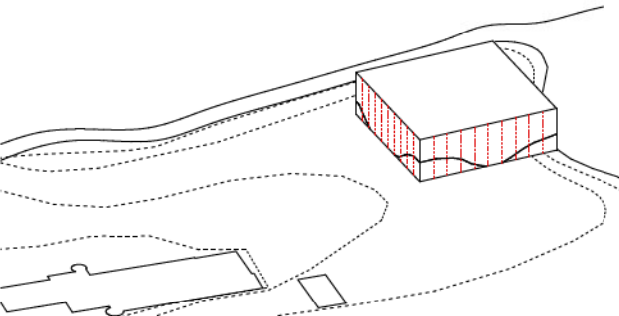
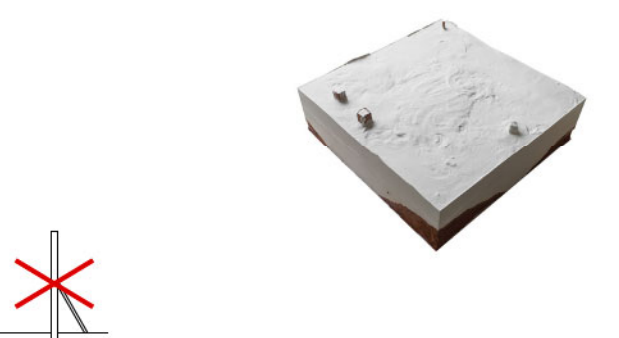
DE HEUVEL

aarde uit de rivierbedding wordt opgehoopt tot heuvel en vormt de bekisting voor de dakstructuur van de kerk



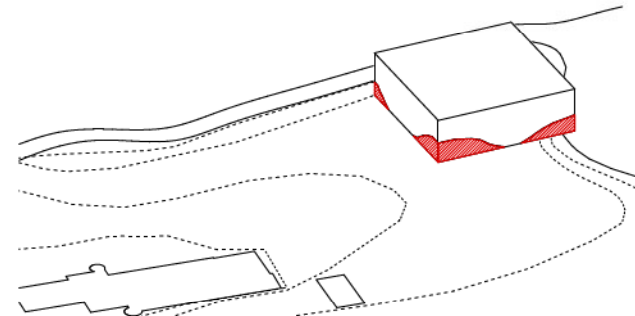
STORTEN

storten van het cyclopisch beton met bakstenen van de oude kerk



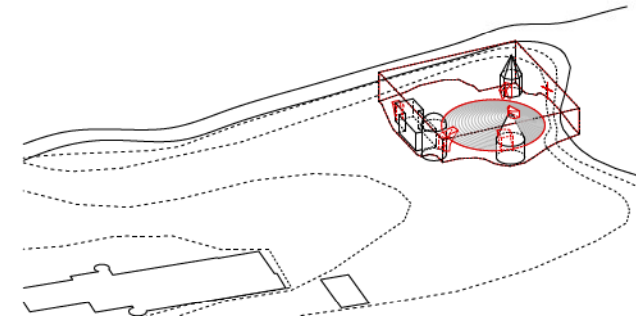
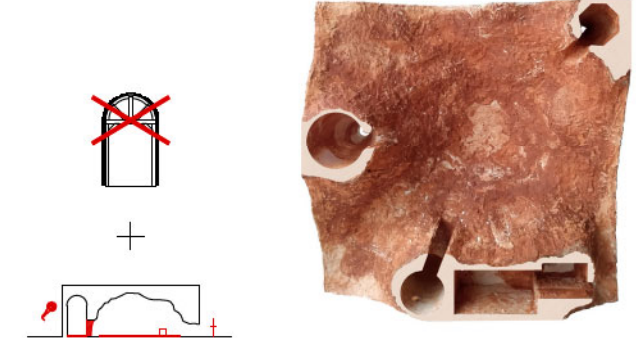
VERWIJDEREN BEKISTING

het verwijderen van de bekisting zal zowel de kerk als de aarde eronder ontbloten



UITGRAVEN

door de aarde te verwijderen vanonder de betonstructuur wordt de binnenruimte voelbaar



AFWERKING

de bekistingen van de kamers worden verwijderd

MATERIAALGEBRUIK EN DUURZAAMHEID

Hoe dingen gemaakt worden, de taal van het maken.

Het ontwerpvoorstel is het resultaat van een proces, van een bouwproces, dat leesbaar zal blijven in hoe het gebouw zich toont, eerlijk en coherent. Zowel het bouw materiaal (recuperatiebaksteen van de oude kerk) als de bouwmethode (aarde als bekisting voor de koepelruimte) blijven ervaarbaar in de textuur en expressie van het gebouw.

Voor de bevoering in de nieuwe Kerk wordt een witte natuursteen voorgesteld, refererend naar de aanwezige gevelmaterialisatie van zowel het Kasteel als het Koetshuis. Zo wordt het pallet intact gehouden.

Ook in de aanleg van het landschap wordt de recuperatiebaksteen, in fijner vermalen vorm, gebruikt als ecologisch materiaal om plaatselijk de bodem te bedekken.

De kerk is geen volledig geaccordeerd gebouw met onderhoudsgevoelige technische infrastructuur, maar een genereuze beschutting, herleid tot pure materie. Het gebouw schept in zijn verhoudingen en massa de condities voor een meervoudig gebruik als groep of individu en spreekt de bezoeker aan op een universeel niveau, net door zijn primair karakter.

Bij de aanpassingswerken van het Koetshuis kan nagegaan worden of de huidige technische installatie opgewaardeerd of vervangen kan worden door hernieuwbare energiebronnen.



materialenpallet kasteel Le Paige



cyclopisch beton - Parque Valdefierro, Héctor Fernandez Elorza



cyclopisch beton gemengd met aarde en steen



gemalen recuperatiebaksteen

STRUCTUUR - BAS bvba, Dirk Jaspaert

Een betonvolume wordt gestort bovenop een grondreliëf en tussen verticale opstaande wanden.

De verticale wanden worden bekist met behulp van een berlinerwand, onderaan ingeklemd in de ondergrond en bovenaan verbonden met trekstangen die mee ingestort worden en als wapening blijven dienen.

De ontstane vorm, een drievoudige boog, is in evenwicht en draagt zichzelf, vanaf de steunpunten inwendige drukschoren naar boven toe vormend. De spatkrachten die in de geboortes ontstaan kunnen gemakkelijk in de vloer opgenomen worden.

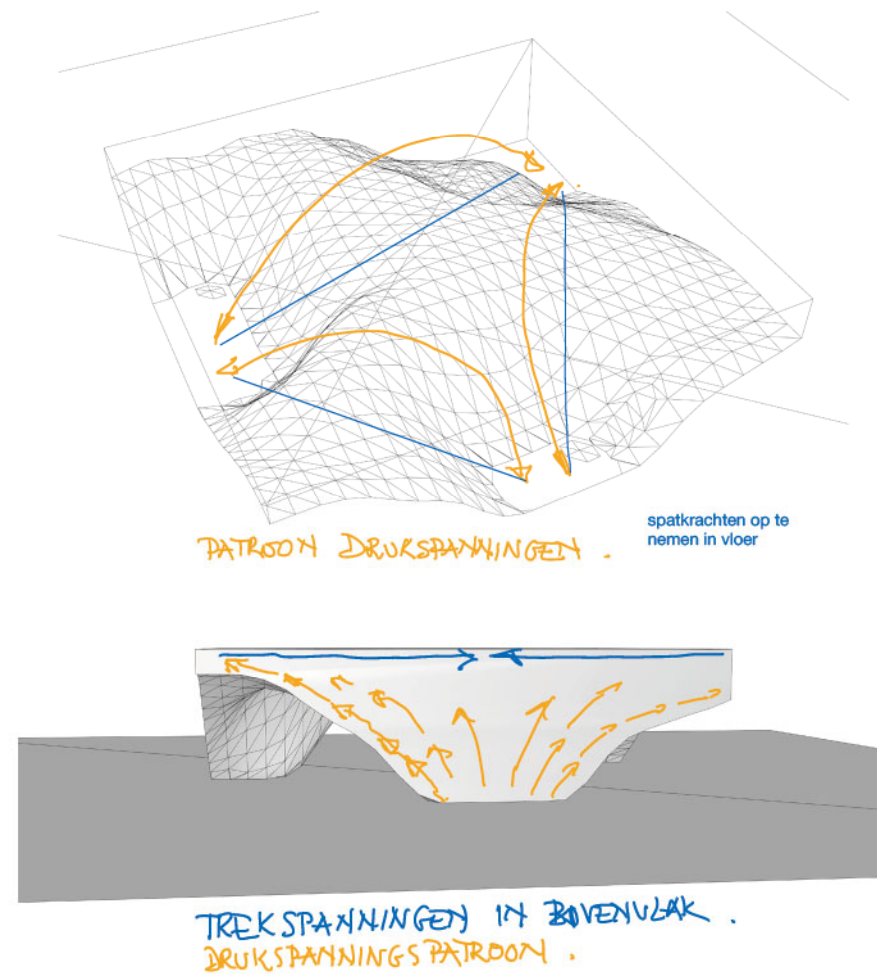
Omdat er door de uitkragende delen trekspanningen ontstaan in het bovenvlak van het volume is daar een wapening nodig.

Het is de bedoeling om een recyclage van stenig afbraakmateriaal te gebruiken van het bestaande gebouw en daarmee een hybride beton te maken waardoor aandacht moet besteed worden aan de goede hechting met het staal.

Het cement zorgt weliswaar voor de hechting maar het is geraadzaam, gezien de onzuiverheden en de grote differentiële krimp (inclusief barsten), om roestvast staal als wapening te gebruiken.

De bekisting dmv grondlichamen zal zetten en samendrukken oiv de grote belasting erop, de vorm zal dus wat wijzigen en misschien komen delen los te zitten waarmee bij "ontkisten" rekening moet gehouden.

De blijvende steunzones worden in het tertiair gefundeerd op zowat 5m diepte dmv putten, boorpalen of bij voorkeur omwille van de eenvoud een grindkernverdichting. De fundering wordt vooraf uitgevoerd. De configuratie die ontstaat uit verdere vergelijkende studie ervan zal ook uitwijzen welke de meest economische aanpak is.

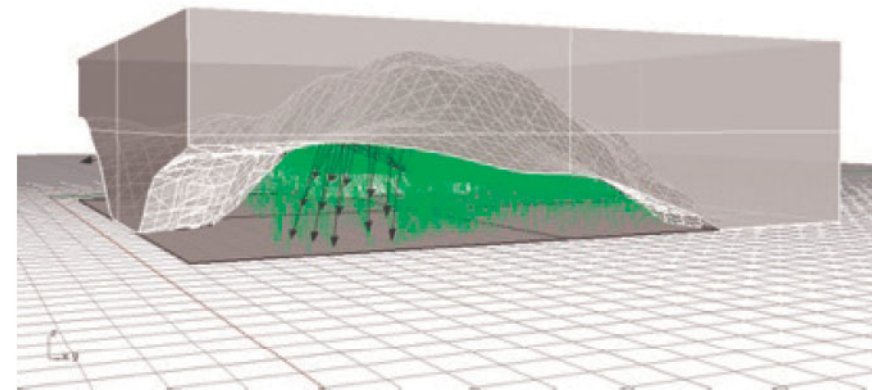


AKOESTIEK - Kahle Acoustics

Over de ontstaansgeschiedenis van muziek bestaan meerdere theorieën, maar musicologen zijn het er min of meer over eens dat muziek in de prehistorie spontaan kon ontstaan onder de volgende twee voorwaarden. Ten eerste was een semi-afgesloten omgeving of ruimte nodig waarbinnen zich door heen- en-weerkaatsend geluid binnen die ruimte een zekere akoestische nagalm kon opbouwen, in tegenstelling tot de buitenomgeving waar geluid in alle richtingen ontsnapt en geen galmveld kan ontstaan. Ten tweede betrof het een groepsgebeuren waar mensen zich akoestisch – en bij uitbreiding spiritueel – verbonden voelden en door het samen creëren van muziek uiting konden geven aan hun collectieve en diepzinnige beleving.

Deze basisvoorwaarden voedden de akoestische visie voor het ontwerp van de voorliggende semi-open spirituele ruimte. Het centrale volume van 1800m³ en de totale beschikbare reflecterende oppervlakte is voldoende om een significant akoestisch galmveld op te bouwen met een nagalmtijd van ongeveer 1,5 seconden. Hierin komen kleine muziekensembles optimaal tot hun recht, en kan ook zang aangenaam klinken. Hoewel niet optimaal voor spraak, kan door de sterke vroege reflecties op het plafondoppervlak toch een aanvaardbare spraakverstaanbaarheid gerealiseerd worden. De basisakoestiek van de "naakte" centrale ruimte is ook geschikt voor gebed, bezinning of ontmoeting en kan vergeleken worden met de akoestiek van een intieme kapel. Om de nagalmtijd enerzijds te verkorten voor voordrachten, of anderzijds te verlengen voor koormuziek, kan indien gewenst gebruik gemaakt worden van verrobbare akoestische panelen met één geluidsabsorberende en één reflecterende zijde. Deze panelen kunnen eventueel gestockeerd worden in de aangrenzende berging. De ruwe textuur van het "gewelf" draagt positief bij tot een goede verstrooiing van het geluid, en is voldoende om focusering door concave delen van de structuur op te breken.

Een bijkomende akoestische dimensie is de verbondenheid tussen de buiten- en binnenomgeving. De kwaliteit van het bestaande soundscape op de site is zoals in grote delen van Vlaanderen aangetast door verkeersgeluid. De ligging van de nieuwe structuur op de site is echter op een redelijk grote afstand (ongeveer 100m) van de drukke steenweg en de ring. De meest massieve kant van de structuur werd georiënteerd naar de steenweg om penetratie van verkeersgeluid naar de centrale ruimte toe te minimaliseren. Door de aanplanting van nieuwe bomen wordt de geluidsoverdracht verder bemoeilijkt en wordt het soundscape verrijkt met vogelzang. Op die manier kan de centrale binnenruimte beschikken over een voldoende subtiel klanklandschap passend bij een semi-open ruimte. Als contrast wordt voor de kleinere ronde kapellen eerder gedacht aan een stille beleving, waar het buitengeluid niet meer hoorbaar is, door gebruik te maken van voldoende nauwe toegangsopeningen.

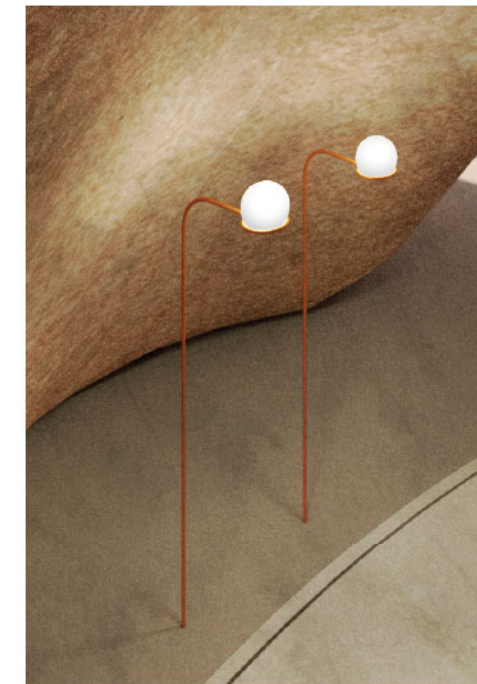
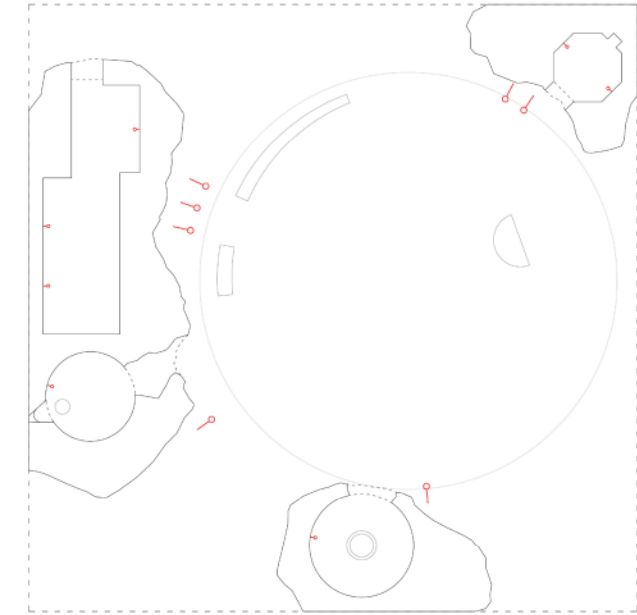


Akoestische simulatie van het centrale volume d.m.v. raytracing voor een geluidsbron in het midden van de ruimte. De groene stralen komen overeen met geluidsreflecties die binnen blijven (en tot de opbouw van nagalm bijdragen), de zwarte stralen – duidelijk in de minderheid – ontsnappen naar buiten toe.

VERLICHTING

Naast de verschillende gevel- en dakopeningen die het daglicht toelaten in de Kerk, wordt er ook een verlichtingsconcept voorgesteld om de verschillende ruimtes volgens hun specifieke noden en beoogde sfeer uit te lichten. Op welbepaalde plaatsen worden glazen lichtbollen op hoogte geplaatst op een rank metalen statief. De lichtbollen variëren in grootte naargelang de nodige lichtintensiteit.

De slankheid van de metalen statieven vormt een contrast met de solide architectuur van het gebouw en geeft zo finesse aan het geheel.





VISUALISATIE - INTERIEUR HOOFDTOEGANG

ONTWIKKELINGSSTRATEGIE

De keuze om de kerk als primair gebouw op te richten maakt dat de vaste onderhoudskosten beperkt en beheersbaar blijven. Door het reeds aanwezige patrimonium complementair en functioneel in te zetten wordt de hele site gerevitaliseerd wat tot een positieve dynamiek zal leiden.

Ondanks zijn visueel sterke aanwezigheid langs de mobiliteitsas van de Nederrij en het fietsnetwerk langs de Kleine Nete slagen uitbaters van het Koetshuis er momenteel niet in om veel bezoekers aan te trekken.

We geloven dat een horeca invulling kan functioneren mits enkele beperkte aanpassingen die de architectuur en erfgoedwaarde van het Koetshuis respecteren::

RELATIE BINNEN - BUITEN VERSTERKEN

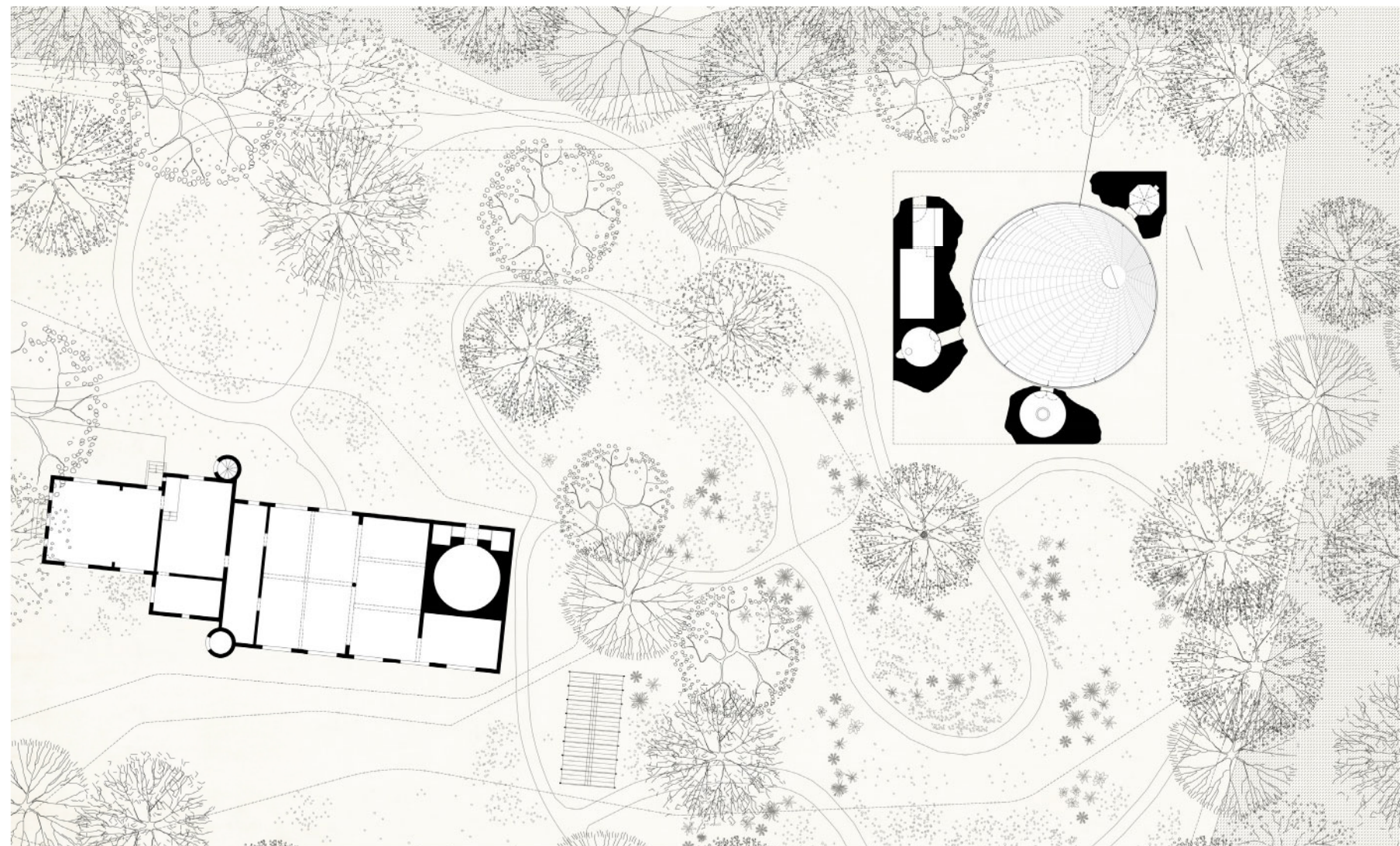
door nieuwe raamopeningen te voorzien in de zuidwest gevel van het Koetshuis wordt het relatief gesloten interieur visueel betrokken op de tuinzone tussen de Kleine Nete en het Koetshuis zelf. De zuidwest oriëntatie biedt potentieel voor een aangenaam tuinterras en vormt een aantrekkingspool voor passanten langs het fiets- en wandelnetwerk.

OPWAARDERING SERRE

de serre is geïntegreerd in het ontwerp als waardevol landschappelijk element op de site. Naast de bouwtechnische renovatie zal een functionele invulling als kweekplek voor kruiden en groenten een meerwaarde zijn voor de uitbaters en bezoekers.

VERVOLMAKING BOUWVOLUME

aan de noordoost zijde van het Koetshuis wordt de veranda vervangen door een bouwvolume dat in zijn materialiteit verwijst naar de nieuwe Kerk. In de uitbreiding wordt een sanitaire ruimte voorzien die autonoom toegankelijk is en ondersteunend is aan de nieuwe Kerk. We wensen ook in overleg met de opdrachtgever te onderzoeken of de integratie van een museaal infopunt een meerwaarde kan betekenen voor de bezoekers. Hier kan de ontstaansgeschiedenis van het domein Le Paige en de nieuwe Kerk als centraal thema van de scenografie uitgewerkt worden.



zuidwest gevel Koetshuis langs fietsnetwerk Kleine Nete



gesloten karakter van de huidige gevel



Koetshuis in relatie tot de serre

WERKPROCES

De communicatie binnen de verschillende fasen verloopt via vaste vergaderingen.

De projectteamvergadering wordt gevormd door de projectarchitect en de afgevaardigde opdrachtgever.

Deze vormt de basis van de onderlinge samenwerking om tot een geïntegreerd project te komen. Het programma, budget en ontwerp worden in overleg afgestemd. Hierbij kan de afgevaardigde opdrachtgever het proces mee vormgeven en sturen ivf de eigen verwachtingen.

Binnen het ontwerpteam worden er vergaderingen aangestuurd door de projectarchitect. Deze hebben tot doel het gelijkstemmen van de interne planningen, het beheren van het budget en het coördineren van het ontwerp.

Het volledige ontwerpproces wordt opgedeeld volgens een heldere en strikte fasering. Binnen één fase worden tussentijdse specifieke goedkeuringsmomenten vastgelegd. De fasetermijnen, ijkpunten en goedkeuringsperiodes, evenals de timing en inhoud van overleg met externe partijen, wordt gedetailleerd vastgelegd bij aanvang van het proces. De geambieerde procesplanning wordt opgevolgd en bijgewerkt door de projectarchitect.

Elke fase wordt afgesloten met een rapport opgesteld met grafisch materiaal, oppervlaktetabellen, volume- en budgetopvolging, conceptnota en fase specifieke documenten (uitgewerkt programma, bestekken, duurzaamheidsrapporten, ...).

Het rapport wordt onderbouwd door de geïntegreerde studies stabiliteit, speciale technieken, akoestiek, etc.

Binnen een aangehouden format wordt de raming faseafhankelijk uitgewerkt van volume- en oppervlakteraming tot elementenraming en gedetailleerde raming. Het rapport documenteert en beargumenteert opgetreden afwijkingen t.o.v. de vooropgestelde ambities beschreven in de projectprocedures. Waar mogelijk worden uitgewerkte varianten opgenomen.

Na afronding van elke fase wordt een formeel goedkeuringsmoment ingepland waarin de opdrachtgever op basis van het faserapport de ontwerpevolutie kan beoordelen.

Aan het einde van elke fase wordt het rapport formeel goedgekeurd. Het goedgekeurde faserapport vormt, samen met de projectprocedures, de basis voor de volgende fase.

ONTWERPTEAM

ARCHITECTUUR

Ted'A architectes <http://www.tedaarquitectes.com/>
GAFPA <http://www.gafpa.net/>

STABILITEIT

BAS <http://www.basbvba.be/>

AKOESTIEK

Kahle Acoutics <http://www.kahle.be/>

TECHNIEKEN / EPB

Boydens Engineering <https://www.boydens.be/>

LANDSCHAP

Jan Minne <https://janminne.be/>

